

SPORZĄDZANIE SPRAWOZDAŃ JEDNOSTEK SEKTORA FINANSÓW PUBLICZNYCH W ZAKRESIE OPERACJI FINANSOWYCH PO ZMIANACH WYNIKAJĄCYCH Z ROZPORZĄDZENIA Z DNIA 17 GRUDNIA 2020 R. (Dz. U. POZ. 2396)

I. Wstęp

System BeSTi@ - zgodnie z komunikatem na stronie MF – stał się począwszy od I kwartału 2021 r. obligatoryjnym systemem do przekazywania **sprawozdań zbiorczych JST**, sporządzających Rb-Z, Rb-N, Rb-UZ jako organ nadzorujący lub założycielski samorządowych jednostek z osobowością prawną. Dotyczy to sprawozdań za okresy sprawozdawcze 2021 r. i kolejne.

W przypadku sprawozdań łącznych Rb-Z, Rb-N, Rb-UZ (w zakresie budżetu JST) nowe rozporządzenie utrzymało bez zmian zasady ich przekazywania systemem BeSTi@.

Komunikat w powyższym zakresie dostępny jest na stronie <https://www.gov.pl/web/finanse> w lokalizacji:

Co robimy > Budżet Państwa > Budżety jednostek samorządu terytorialnego > System informatyczny BeSTi@ > **Aplikacja do przekazywania sprawozdań jednostek sektora finansów publicznych w zakresie operacji finansowych** (<https://www.gov.pl/web/finanse/system-informatyczny-bestia>)

Korekty sprawozdań zbiorczych - za okresy 2020 r. i lat wcześniejszych - obejmujących samorządowe instytucje kultury, samorządowe samodzielne publiczne zakłady opieki zdrowotnej oraz samorządowe osoby prawne utworzone na podstawie odrębnych ustaw winny być przekazywane tak jak dotychczas poza systemem BeSTi@.

Sprawozdanie Rb-ZN – nadal nie jest przekazywane z systemu BeSTi@ do dysponenta budżetu państwa mimo utrzymania możliwości jego sporządzenia. W sprawach dotyczących formy i sposobu dostarczenia Rb-ZN należy kontaktować się bezpośrednio z właściwymi odbiorcami.

II. Sprawozdania jednostkowe samorządowych osób prawnych (instytucji kultury, sp zoz, pozostałych samorządowych osób prawnych)

Instytucje kultury, sp zoz, pozostałe samorządowe osoby prawne mogą wykorzystać do sporządzania sprawozdania Rb-N, Rb-Z, Rb-UZ formularze sprawozdań (pliki .xls) opublikowane na stronie Ministerstwa Finansów <https://www.gov.pl/web/finanse>.

Formularze dostępne są w następującej lokalizacji:

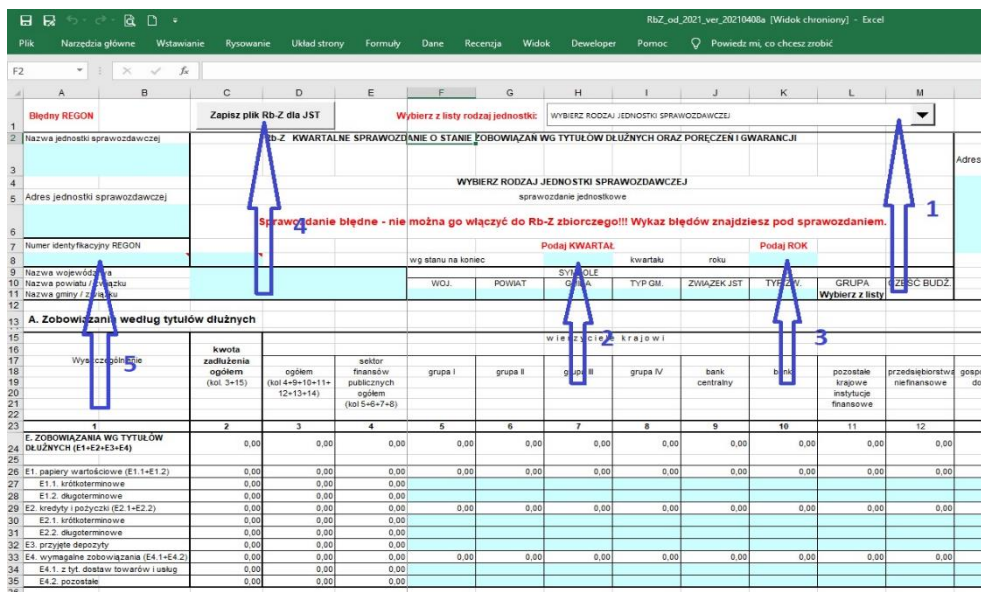
Co robimy > Dług publiczny > Sprawozdania Rb-Z Rb-N > **Formularze sprawozdań Rb-N, Rb-Z i Rb-UZ dla samorządowych jednostek z osobowością prawną** (<https://www.gov.pl/web/finanse/formularze-samorzadowe-jedn-z-osobowoscia-prawna>)

Formularze sprawozdań jednostkowych są zablokowane do edycji w celu ochrony struktury, integralności i formuł. Próby odblokowywania arkuszy i ingerencji w ich strukturę mogą doprowadzić m.in. do braku możliwości ich automatycznego wczytania do systemu BeSTi@! Należy wypełniać jedynie pola oznaczone niebieskim tłem.

Przy wypełnianiu formularzy należy:

- wybrać rodzaj jednostki sprawozdawczej [1]:
 - [42] samorządowa instytucja kultury
 - [62] samodzielny publiczny zakład opieki zdrowotnej nadzorowany przez jednostkę samorządu terytorialnego
 - [82] samorządowa osoba prawna utworzona na podstawie odrębnych ustaw w celu wykonywania zadań publicznych,
- uzupełnić pola okresu sprawozdawczego – kwartał [2] i rok [3],
- podać nazwę jednostki i nr REGON [5],

- wypełnić pozostałe pola formularza (oznaczone kolorem niebieskim),
- sprawdzić kompletność i poprawność danych zawartych w formularzu – w sprawozdaniu nie powinny co do zasady wystąpić komunikaty i ostrzeżenia wyświetlone czerwoną czcionką – wówczas należy m.in. sprawdzić szczegóły znajdujące się w tabeli pod sprawozdaniem (zawiera wybrane reguły i zależności),
- zapisać wypełniony formularz do pliku korzystając z przycisku „Zapisz plik Rb-N/Rb-Z dla JST” [4].



Pliki ze sprawozdaniami Rb-N, Rb-Z, Rb-UZ samorządowej osoby prawnej, przed przekazaniem na skrytkę ePUAP właściwej jednostki samorządu terytorialnego, winny być podpisane przez kierownika jednostki i główną księgową podpisem kwalifikowanym, profilem zaufanym albo podpisem osobistym.

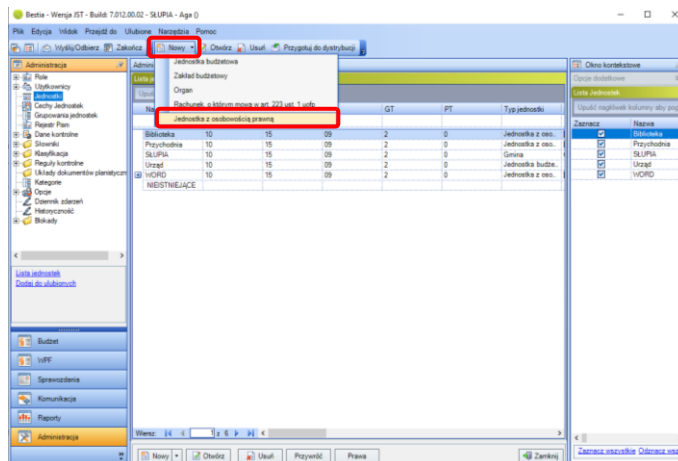
Tak przygotowane pliki jednostka samorządu terytorialnego będzie mogła zaimportować do systemu BeSTi@.

Jeśli dysponujecie Państwo rozwiązaniami, które umożliwiają sporządzenie sprawozdań jednostkowych bez korzystania z formularzy zamieszczonych na stronie MF, to można te dane wprowadzić do systemu BeSTi@ ręcznie (lub zaimportować z plików XML) do odpowiednich sprawozdań w gałęzi „Sprawozdania jednostkowe”.

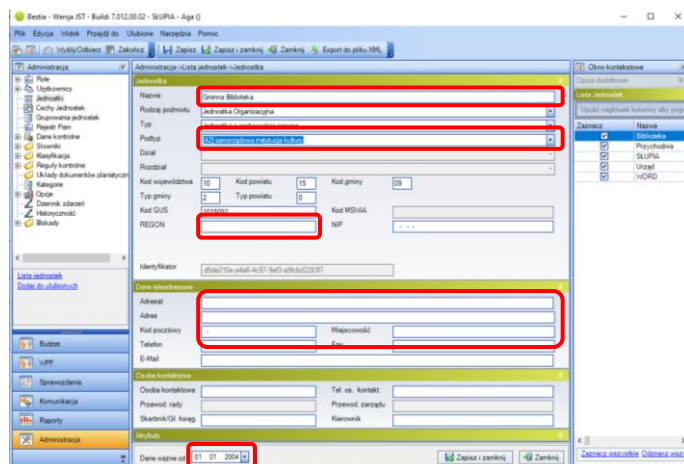
III. Sprawozdania zbiorcze samorządowych osób prawnych sporządzane przez jednostki samorządu terytorialnego

Czynności niezbędne do przygotowania i przekazania w systemie BeSTi@ sprawozdań Rb-N, Rb-Z i Rb-UZ samorządowych osób prawnych:

1. W module Administracja należy dodać nowe jednostki („Jednostki z osobowością prawną”), dla których JST jest organem założycielskim lub nadzorującym
 - a. Ten typ jednostek dostępny jest dopiero w wersji 7.012.00 systemu BeSTi@



- b. Przy dodawaniu jednostek należy wybrać właściwy podtyp jednostki
 - [42] samorządowa instytucja kultury
 - [62] samodzielny publiczny zakład opieki zdrowotnej nadzorowany przez jednostkę samorządu terytorialnego
 - [82] samorządowa osoba prawna utworzona na podstawie odrębnych ustaw w celu wykonywania zadań publicznych



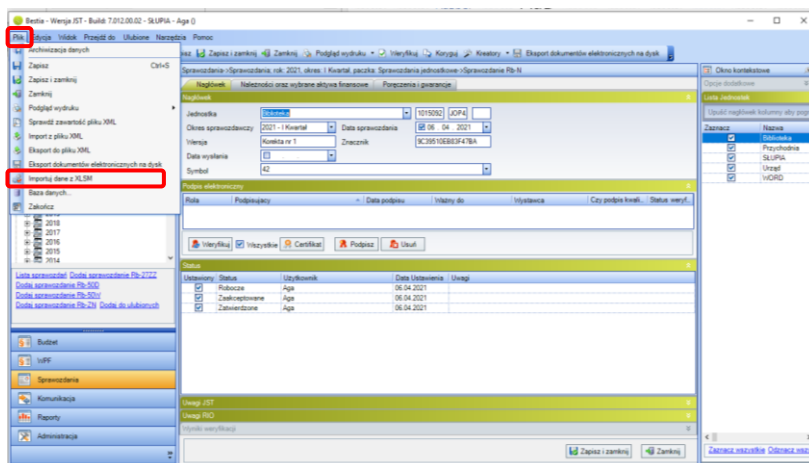
- c. Wypełnić pola w sekcji Jednostka i Dane teleadresowe
- d. W polu „Dane ważne od” wskazać datę powstania jednostki, a w przypadku braku wiedzy w powyższym zakresie pozostawić datę proponowaną przez system 01.01.2004

Uwaga!

Data w polu „Dane ważne od” nie może być późniejsza niż 01.01.2021

- 2. W module Sprawozdania uzupełnić listę sprawozdań – wybierając z menu kontekstowego, po kliknięciu prawym przyciskiem myszy w gałązkę I kwartał, Uzupełnij sprawozdania.
- 3. Przygotować sprawozdania zbiorcze w systemie BeSTi@ wybierając jeden z trzech poniższych sposobów:
 - a. wprowadzić ręcznie dane bezpośrednio do formularza sprawozdania zbiorczego znajdującego się w gałęzi „**Sprawozdania JOP**”,
 - b. zaimportować do sprawozdania zbiorczego dane zagregowane poza systemem BeSTi@ (import sprawozdania zbiorczego z pliku XML),
 - c. zagregować sprawozdania jednostkowe (wprowadzone do systemu BeSTi@ ręcznie, zaimportowane z plików XML lub bezpośrednio z dedykowanych formularzy Excel).
- 4. Poniższy opis dotyczy sposobu uzyskania sprawozdań zbiorczych na podstawie sprawozdań jednostkowych bezpośrednio w systemie BeSTi@ (wariant opisany w pkt 3c)
 - a. Sprawozdania jednostkowe samorządowych osób prawnych pojawią się – wśród innych sprawozdań jednostkowych – w gałęzi „Sprawozdania jednostkowe”, natomiast sprawozdania zbiorcze pojawią się w gałęzi „**Sprawozdania JOP**”;
 - b. Przekazane przez samorządowe osoby prawne pliki w formacie .xls (.xlsx, .xlsm) ze sprawozdaniami jednostkowymi można zaimportować do odpowiednich sprawozdań jednostkowych wygenerowanych w systemie BeSTi@. Na liście sprawozdania jednostkowe Rb-N, Rb-Z, Rb-UZ opatrzone są symbolem rodzaju jednostki – grupa 42, 62 lub 82 (kolumna Symbol JOP)

Opcja importu plików .xls dostępna jest z poziomu otwartego sprawozdania jednostkowego w górnym menu **Plik > Importuj dane z XLSM**



Następnie należy wskazać lokalizację na dysku, w której zapisany został plik ze sprawozdaniem jednostkowym. Operację należy wykonać dla wszystkich sprawozdań jednostkowych.

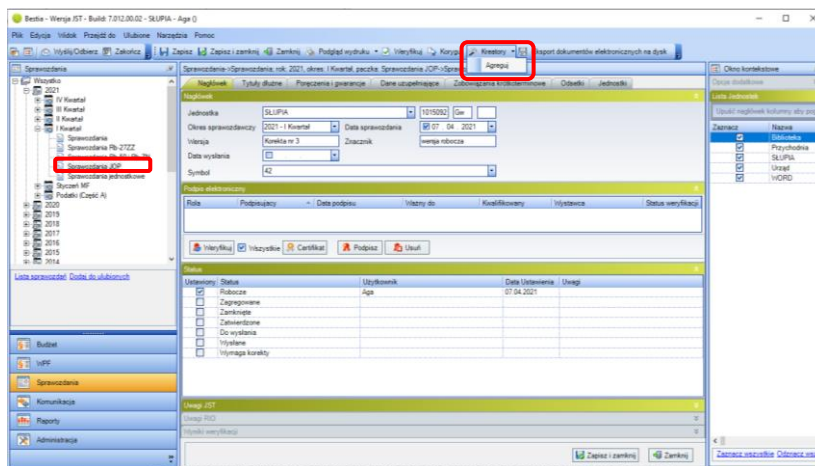
Sprawozdania jednostkowe mogą także zostać wprowadzone do systemu ręcznie, bądź zaimportowane z plików XML jeśli zostały sporządzone w systemie zewnętrznym z pominięciem arkuszy .xls.

- c. W module Sprawozdania, od roku 2021, w gałęziach poszczególnych kwartałów, dostępna jest nowa gałąź – Sprawozdania JOP, służąca do sporządzenia sprawozdań zbiorczych, które zostaną przekazane do rio. Jeżeli do systemu BeSTi@ zostały zaimportowane sprawozdania jednostkowe z plików .xls sprawozdania zbiorcze można uzyskać poprzez agregację sprawozdań jednostkowych.

Uwaga!

W celu dokonania agregacji sprawozdań jednostkowych do sprawozdań zbiorczych sprawozdania jednostkowe muszą posiadać status **Zatwierdzone**.

Opcja agregacji sprawozdań jednostkowych dostępna jest z poziomu otwartego sprawozdania zbiorczego z górnego paska narzędzi Kreatory.



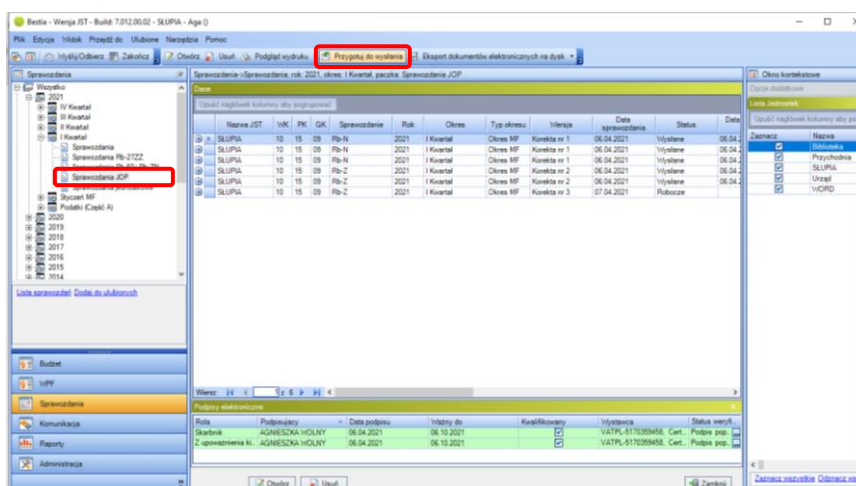
Agregację sprawozdań jednostkowych należy przeprowadzić dla każdego rodzaju sprawozdania (Rb-N, Rb-Z, Rb-UZ) i odrębnie dla każdej grupy jednostek (instytucja kultury, sp zoz, samorządowa osoba prawna).

- 5. W celu przekazania sprawozdań do właściwej regionalnej izby obrachunkowej – tak jak w przypadku pozostałych sprawozdań – należy ustawić stosowne statusy i złożyć podpisy elektroniczne (kierownika jednostki i skarbnika).

Uwaga!

1. Złożenie podpisów elektronicznych przez kierownika jednostki i skarbnika możliwe jest po zaznaczeniu statusu **Zatwierdzone**.
2. W systemie BeSTi@ możliwe jest podpisanie sprawozdań wyłącznie podpisem kwalifikowanym.

6. Opcja przekazania sprawozdań zbiorczych do rio dostępna jest z poziomu listy sprawozdań gałęzi **Sprawozdania JOP**



7. W przypadku gdy jednostka nie korzysta z importu sprawozdań z plików .xls możliwe jest ręczne wypełnienie sprawozdań zbiorczych Rb-N, Rb-Z, Rb-UZ.

IV. Sprawozdania Rb-N, Rb-Z, Rb-UZ w zakresie budżetów jednostek samorządu terytorialnego

1. W zakresie obsługi sprawozdań jednostkowych i łącznych Rb-N, Rb-Z, Rb-UZ w systemie SJO BeSTi@/BeSTi@ nie zaszły żadne zmiany
2. Jednostki budżetowe oraz samorządowe zakłady budżetowe, które nie mają dostępu do systemu SJO BeSTi@/BeSTi@ sporządzają sprawozdania jednostkowe Rb-N, Rb-Z, Rb-UZ na formularzach opublikowanych na stronie Ministerstwa Finansów <https://www.gov.pl/web/finanse> w lokalizacji: Co robimy > Dług publiczny > Sprawozdania Rb-Z Rb-N > **Formularze sprawozdań Rb-Z, Rb-N, Rb-UZ dla jednostek i zakładów budżetowych nieposiadających osobowości prawnej podległych JST (budżety lokalne)**

Uwaga!

Sprawozdań sporządzonych na powyższych formularzach **nie można** zaimportować do systemu BeSTi@.

Opracowano:

Podzespół ds. przetwarzania i analizy danych Zespołu ds. Rozwoju Technologii Informatycznych przy KR RIO