

opz. archiwalny



KASA ROLNICZEGO UBEZPIECZENIA SPOŁECZNEGO

**KWARTALNA
INFORMACJA STATYSTYCZNA**

IV KWARTAŁ 1996 R.

WARSZAWA 1997 R.

SPIIS TREŚCI

UWAGI METODYCZNE	3
UWAGI ANALITYCZNE	5
TABLICE STATYSTYCZNE	7
1. Liczba emerytur i rent według rodzajów świadczeń	7
2. Przeciętna liczba emerytur i rent według oddziałów regionalnych KRUS w okresie I-XII 1996 r.	8
3. Wydatki na świadczenia emerytalno-rentowe według rodzajów świadczeń	9
4. Wydatki na świadczenia emerytalno-rentowe w tysiącach złotych według oddziałów regionalnych KRUS w okresie I-XII 1996 r.	10
5. Przeciętne miesięczne świadczenie emerytalno-rentowe ogółem według rodzajów świadczeń	11
6. Przeciętne miesięczne świadczenie emerytalno-rentowe w złotych i groszach według oddziałów regionalnych KRUS w okresie I-XII 1996 r.	12
7. Wnioski o przyznanie emerytur i rent według rodzajów w okresie I-XII 1996 r.	13
8. Decyzje i umorzenia w sprawach o emerytury i renty według rodzajów w okresie I-XII 1996 r.	13
9. Wnioski o przyznanie emerytur i rent według oddziałów regionalnych KRUS w okresie I-XII 1996 r.	14
10. Decyzje i umorzenia w sprawach wniosków o emerytury i renty według oddziałów regionalnych KRUS w okresie I-XII 1996 r.	15
11. Decyzje zamienne dotyczące świadczeń emerytalno-rentowych według oddziałów regionalnych KRUS w okresie I-XII 1996 r.	16
12. Zasiłki i odszkodowania powypadkowe finansowane z funduszu składkowego	17
13. Zasiłki chorobowe, z tytułu urodzenia dziecka, macierzyńskie oraz odszkodowania powypadkowe według oddziałów regionalnych KRUS w okresie I-XII 1996 r.	18
14. Zasiłki finansowane z budżetu (Dz. 86 Opieka Społeczna)	19
15. Zasiłki pogrzebowe finansowane z funduszu emerytalno-rentowego	19
16. Zasiłki finansowane z budżetu (Dz. 86 Opieka Społeczna) według oddziałów regionalnych KRUS w okresie I-XII 1996 r.	20
17. Zasiłki pogrzebowe według oddziałów regionalnych KRUS w okresie I-XII 1996 r.	21
18. Odsetki za zwłokę w załatwianiu świadczeń rolnych według oddziałów regionalnych KRUS w okresie I-XII 1996 r.	22
19. Ryczałty energetyczne i dodatki kombatanckie według oddziałów regionalnych KRUS w okresie I-XII 1996 r.	23
20. Liczba przekazanych gospodarstw rolnych według oddziałów regionalnych KRUS w okresie I-XII 1996 r.	24
21. Odwołania od decyzji KRUS w IV kwartale 1996 r.	25
22. Sposób rozstrzygnięcia odwołań od decyzji KRUS przez sądy I instancji w IV kwartale 1996 r.	25
23. Liczba płatników składek według oddziałów regionalnych KRUS w IV kwartale 1996 r.	26
24. Liczba ubezpieczonych według oddziałów regionalnych KRUS w IV kwartale 1996 r.	27
25. Przypisy i wpływy z tytułu składek na ubezpieczenie społeczne rolników według oddziałów regionalnych KRUS w IV kwartale 1996 r.	28

26. Wypadki przy pracy rolniczej według oddziałów regionalnych KRUS w okresie I-XII 1996 r.	29
27. Wypadki związane z przyznaniem jednorazowego odszkodowania według oddziałów regionalnych KRUS w okresie I-XII 1996 r.	30
WYKRESY	31
1. Emerytury i renty rolne w 1996 r.	31
2. Zasiłki pogrzebowe finansowane z Funduszu Emerytalno-Rentowego w 1996 r.	33
3. Wydatki z Funduszu Składowego w 1996 r.	35
4. Odszkodowania powypadkowe w 1996 r.	37
5. Zasiłki chorobowe w 1996 r.	39
6. Zasiłki macierzyńskie w 1996 r.	41
7. Zasiłki porodowe w 1996 r.	43

UWAGI METODYCZNE

1. Źródło i zakres danych.

Publikacja zawiera informacje statystyczne o realizacji ustawy z dnia 20 grudnia 1990 r. o ubezpieczeniu społecznym rolników. Opracowanie przedstawia dane za IV kwartał 1996 r. z zakresu świadczeń z ubezpieczenia emerytalno-rentowego, ubezpieczenia wypadkowego, chorobowego i macierzyńskiego oraz świadczeń pozaubezpieczeniowych. Prezentowane dane uzyskiwane są z systemu sprawozdawczości statystycznej obowiązującego w Kasie Rolniczego Ubezpieczenia Społecznego w 1996 r. Zakres prezentowanych informacji będzie zmienny w zależności od okresu jakiego dotyczyć będzie publikacja z uwagi na różną częstotliwość zbierania niektórych danych.

W ubezpieczeniu społecznym rolników występują dwa rodzaje ubezpieczeń:

- ubezpieczenie wypadkowe, chorobowe i macierzyńskie. Świadczenia z tego ubezpieczenia finansowane są z funduszu składkowego;
- ubezpieczenie emerytalno-rentowe. Świadczenia z tego ubezpieczenia finansowane są z funduszu emerytalno-rentowego.

W ramach każdego z tych rodzajów ubezpieczeń występuje ubezpieczenie obowiązkowe i ubezpieczenie dobrowolne. Ubezpieczeniu obowiązkowemu podlega z mocy ustawy:

- rolnik, którego gospodarstwo obejmuje obszar użytków rolnych powyżej 1 ha przeliczeniowego lub dział specjalny,
- domownik rolnika, o którym mowa wyżej, jeżeli ten rolnik lub domownik nie podlega innemu ubezpieczeniu społecznemu i nie ma ustalonego prawa do emerytury lub renty.

Rolnicy i domownicy, którzy nie podlegają obowiązkowemu ubezpieczeniu z mocy ustawy (np. pracują w gospodarstwach o obszarze użytków rolnych do 1 ha przeliczeniowego), ale nie podlegają innemu ubezpieczeniu społecznemu mogą ubezpieczyć się na wniosek, jeżeli działalność rolnicza stanowi stałe źródło ich utrzymania.

Kwartalna Informacja Statystyczna zawiera tablice statystyczne obejmujące:

- świadczenia pieniężne z ubezpieczenia emerytalno-rentowego,
- świadczenia pieniężne z ubezpieczenia wypadkowego, chorobowego i macierzyńskiego,
- świadczenia pozaubezpieczeniowe oraz odsetki,
- wnioski emerytalno-rentowe rolników indywidualnych,
- informację o przekazanych gospodarstwach rolnych,
- informację o działalności w zakresie postępowania odwoławczego,
- informację o liczbie płatników składek i liczbie ubezpieczonych oraz o wpływach z tytułu składek,
- informację o odwołaniach od decyzji KRUS,
- informację o wypadkach przy pracy rolniczej.

Informacje są prezentowane w przekroju ogólnokrajowym i przekroju organizacyjnym KRUS.

Świadczeniami pieniężnymi z ubezpieczenia emerytalno-rentowego są:

- emerytura rolnicza, renta inwalidzka rolnicza, renta rodzinna rolnicza,
- emerytura i renta przyznana na podstawie przepisów obowiązujących przed dniem 1 stycznia 1991 r., tj. przed dniem wejścia w życie ustawy,
- dodatki przysługujące do emerytur i rent: pielęgnacyjny dla świadczeniobiorcy, dla sierot zupełnych, z tytułu tajnego nauczania, z tytułu pracy przymusowej po 1 września 1939 r.,
- zasiłek pogrzebowy.

Dane kwotowe dotyczące emerytur i rent podane są w ujęciu „brutto” (łącznie z podatkiem dochodowym od osób fizycznych). Wielkości dotyczące emerytur i rent uwzględniają poza należnymi bieżącymi świadczeniami wypłaty wyrównawcze za okresy wsteczne oraz dodatki przysługujące do emerytur i rent. Obejmują one również kwoty należnych świadczeń z innych systemów ubezpieczeniowych wypłacanych obok emerytury i renty rolnej tzw. świadczenia zbiegowe.

Świadczenia, o których wyżej mowa są finansowane w części rolnej z funduszu emerytalno-rentowego, a świadczenia zbiegowe z Funduszu Ubezpieczeń Społecznych, którym dysponuje Zakład Ubezpieczeń Społecznych.

Świadczeniami pieniężnymi z ubezpieczenia wypadkowego, chorobowego i macierzyńskiego są:

- jednorazowe odszkodowania z tytułu stałego lub długotrwałego uszczerbku na zdrowiu albo śmierci wskutek wypadku przy pracy rolniczej lub rolniczej choroby zawodowej,
- zasiłek chorobowy,
- jednorazowy zasiłek z tytułu urodzenia lub przyjęcia na wychowanie dziecka,
- zasiłek macierzyński.

Świadczeniami pozaubezpieczeniowymi są:

- zasiłki rodzinne i pielęgnacyjne na członków rodzin ubezpieczonego oraz emeryta i rencisty,
 - ryczałt energetyczny (ustalany w wysokości 50% taryfowych opłat za korzystanie z energii elektrycznej, gazowej i ciepłej na cele domowe, obliczony na podstawie norm ilościowych ustalonych przez Kierownika Urzędu do Spraw Kombatantów i Osób Represjonowanych i przysługuje kombatantom i innym osobom uprawnionym – wg ustawy z dnia 24 stycznia 1991r. o kombatantach oraz niektórych osobach będących ofiarami represji wojennych i okresu powojennego, art. 2 i art. 4),
 - dodatek kombatancki,
- i finansowane są z Funduszu Ubezpieczeń Społecznych.

Wnioski emerytalno-rentowe prezentowane są w podziale na:

- wnioski pierwszorazowe,
- decyzje zamienne.

Przez decyzję zamienną należy rozumieć każdorazową, indywidualną zmianę aktualnie pobieranego świadczenia emerytalno-rentowego.

Podział prezentowanej liczby płatników składek i ubezpieczonych według funduszy wynika z istnienia dwóch rodzajów ubezpieczenia i możliwości objęcia:

- wyłącznie ubezpieczeniem wypadkowym, chorobowym i macierzyńskim,
- wyłącznie ubezpieczeniem emerytalno-rentowym,
- obydwojoma rodzajami ubezpieczeń łącznie.

Pod pojęciem płatnika składek należy rozumieć osobę opłacającą składki na ubezpieczenie społeczne co najmniej za jednego ubezpieczonego (czynny płatnik) oraz osobę nie będącą aktualnie czynnym płatnikiem ale posiadającą zadłużenie z tytułu nie opłaconych składek na ubezpieczenie.

Liczba płatników i ubezpieczonych ogółem jest odpowiednio sumą liczby płatników składek i ubezpieczonych wynikającą z opisanych wyżej możliwości objęcia ubezpieczeniem. Przypis należności z tytułu składek na ubezpieczenie jest to obciążenie kont płatników składek kwotami kwartalnych składek oraz odsetek za zwłokę od nie opłaconych w terminie składek na ubezpieczenie:

- wypadkowe, chorobowe i macierzyńskie (fundusz składkowy),
- emerytalno-rentowe (fundusz emerytalno-rentowy).

Wpływy należności z tytułu składek na ubezpieczenie są to kwoty opłaconych przypisanych składek i odsetek za zwłokę. Przypis i wpływy należności z tytułu składek na ubezpieczenie ogółem jest to odpowiednio suma przypisanych i opłaconych należności składkowych na:

- fundusz składkowy,
- fundusz emerytalno-rentowy.

Wskaźnik ściągalskości jest to stosunek procentowy wpływów należności ogółem do przypisu należności ogółem.

OBJAŚNIENIA ZNAKÓW UMOWNYCH

Kreska (—) – zjawisko nie wystąpiło

Zero (0) – zjawisko istniało, jednakże w ilościach mniejszych od liczb, które mogły być wyrażone uwidocznionymi w tablicy znakami cyfrowymi

Kropka (.) – zupełny brak informacji albo brak informacji wiarygodnych

Znak (x) – wypełnienie pozycji, ze względu na układ tablic, jest niemożliwe i niecelowe

„W tym” – oznacza, że nie podaje się wszystkich składników sumy.

UWAGI ANALITYCZNE

Strukturę przeciętnej liczby emerytur i rent w ogólnej liczbie świadczeniobiorców przedstawiają dane poniżej:

	X-XII 95 r.	VII-IX 96 r.	X-XII 96 r.
Emerytury	60,73%	59,38%	59,33%
Renty inwalidzkie	37,84%	38,84%	39,13%
Renty rodzinne	1,39%	1,50%	1,51%

Udział liczby emerytur i rent z nowej ustawy w poszczególnych rodzajach świadczeń kształtował się następująco:

	X-XII 95 r.	VII-IX 96 r.	X-XII 96 r.
Emerytury	25,54%	27,31%	27,88%
Renty inwalidzkie	44,81%	47,78%	48,78%
Renty rodzinne	55,38%	59,98%	61,73%
Ogółem z nowej ustawy	33,24%	35,74%	36,54%

Emerytura podstawowa w IV kwartale 1996 r. wynosiła 322,20 zł.

Przeciętne świadczenie emerytalno-rentowe łącznie z przysługującymi dodatkami (bez „zbiegów”) wyniosło w IV kwartale 1996 r. 335,70 zł i było wyższe o 10,22% w porównaniu z III kwartałem 1996 r.

W IV kwartale 1996 r. obowiązywały następujące wysokości zasiłków:

– rodzinny	25,20 zł,	
– pielęgnacyjny	82,62 zł,	
– pogrzebowy:		
październik, listopad	1 710,70 zł,	
grudzień	1 781,08 zł,	
– chorobowy	4,00 zł,	(za 1 dzień),
– macierzyński	224,00 zł,	
– z tytułu urodzenia dziecka	966,60 zł,	
– jednorazowe odszkodowania	200,00 zł,	(za 1% uszczerbku zdrowia)
– dodatek kombatancki	82,62 zł,	
– ryczałt energetyczny	52,43 zł.	

W IV kwartale 1996 r. zarejestrowano wniosków emerytalno-rentowych:

– pierwszorazowych	–	27 255, tj. o 6,42% mniej niż w III kwartale 1996 r.
– zamiennych	–	150 212, tj. o 21,10% mniej w porównaniu z III kwartałem 1996 r.

Spośród wniosków do załatwienia zrealizowano w IV kwartale 1996 r.:

– 28 166 wniosków pierwszorazowych, tj. o 3,03% mniej w stosunku do III kwartału 1996 r., w tym decyzji przyznających emeryturę i rentę wydano 20 116, tj. o 0,12% więcej niż w III kwartale 1996 r.,
– 152 259 decyzji zamiennych, tj. o 20,19% mniej niż w III kwartale 1996 r.

W 1996 roku do placówek terenowych KRUS rolnicy zgłosili 57 066 zdarzeń wypadkowych, to jest o 25 (0,04%) więcej niż w 1995 r. Liczba decyzji przyznających odszkodowanie z tytułu stałego lub długotrwałego uszczerbku na zdrowiu w wyniku zdarzeń uznanych za wypadek przy pracy rolniczej w rozumieniu ustawy spadła o 456 (1,15%).

Liczba wypadków śmiertelnych zmniejszyła się o 68 – z 318 w 1995 r. do 250 w 1996 r. (spadek o 21,4%). Wzrosła liczba odszkodowań z tytułu zapadnięcia na choroby zawodowe z 80 w 1995 r. do 82 w 1996 r. (o 2,5%).

Odnotowano 1071 wypadków, w których poszkodowanymi były dzieci do lat 15, przy 973 w 1995 r. (wzrost o 10,07%).

W IV kwartale 1996 r. liczba płatników wynosiła 1 442 367 i wzrosła w porównaniu do III kwartału 1996 r. o 1,7%. Wzrost liczby płatników był efektem kontynuowania prowadzonych przez KRUS działań na rzecz pozyskiwania do ubezpieczenia m.in. rolników nowo utworzonych gospodarstw rolnych.

W IV kwartale 1996 r. odnotowano spadek liczby ubezpieczonych o 0,3%. Spadek liczby ubezpieczonych był wynikiem ustania ubezpieczenia społecznego rolników m.in. z powodu:

- 1) uzyskania prawa do świadczeń emerytalno-rentowych:
 - bez uprzedniego przekazania gospodarstwa rolnego następcom,
 - z przekazaniem gospodarstwa kilku następcom w częściach nie przekraczających jednego hektara przeliczeniowego użytków rolnych,
 - z przekazaniem gospodarstwa rolnego małoletnim następcom,
- 2) rozpoczęcia przez rolników prowadzenia działalności gospodarczej,
- 3) podjęcia stałego bądź sezonowego zatrudnienia poza gospodarstwem.

Wzrost wpływów w IV kwartale 1996 r. w stosunku do III kwartału 1996 r. spowodowany był m.in. realizowaniem wcześniej zawartych układów ratalnych, a także podniesieniem składki na fundusz emerytalno-rentowy o 15,2% w stosunku do III kwartału 1996 r.

Ogólny wskaźnik ściągłości należności składkowych KRUS w IV kwartale 1996 r. wyniósł 94,9% i był niższy o 1,6% w porównaniu do III kwartału 1996 r.

TABLICA 1 Liczba^{a)} emerytur i rent według rodzajów świadczeń

Wyszczególnienie	1995	1996	1996	1996	1996	
	X-XII	I-XII	VII-IX	X-XII	X-XII	
	w liczbach bezwzględnych				X-XII	VII-IX
1	2	3	4	5	6	7
	EMERYTURY I RENTY OGÓŁEM					
OGÓŁEM	2 046 997	2 027 885	2 023 356	2 019 044	98.6	99.8
w tym: pobierający świadczenia zbiegowe ^{b)}	350 906	343 635	342 321	340 046	96.9	99.3
	EMERYTURY					
EMERYTURY RAZEM	1 243 205	1 212 273	1 201 423	1 197 862	96.4	99.7
w tym: emerytury wcześniejsze	78 317	80 352	81 355	81 957	104.6	100.7
Emerytury rolnicze	317 550	327 474	329 340	333 905	105.2	101.4
Emerytury za przekazane gospodarstwo rolne Państwu	181 156	171 598	169 760	166 739	92.0	98.2
Emerytury za przekazane gospodarstwo rolne następcy	730 236	700 598	694 652	684 964	93.8	98.6
Emerytury nie związane z przekazaniem gospodarstwa rolnego	13 215	12 336	12 119	11 880	89.9	98.0
	RENTY INWALIDZKIE					
RENTY INWALIDZKIE RAZEM	774 631	784 362	785 912	790 018	102.0	100.5
w tym: renty inwalidzkie wypadkowe	7 089	7 618	7 643	8 035	113.3	105.1
Renty inwalidzkie rolnicze	347 123	371 122	375 657	385 369	111.0	102.6
Renty inwalidzkie za przekazane gospodarstwo rolne Państwu	76 728	74 523	74 087	73 246	95.5	98.9
Renty inwalidzkie za przekazane gospodarstwo rolne następcy	334 529	323 053	320 953	316 024	94.5	98.5
Renty inwalidzkie nie związane z przekazaniem gospodarstwa rolnego	16 251	15 665	15 537	15 379	94.6	99.0
	RENTY RODZINNE					
RENTY RODZINNE RAZEM	28 443	30 483	30 291	30 422	107.0	100.4
w tym: renty rodzinne wypadkowe	1 038	1 102	1 098	1 112	107.2	101.3
Renty rodzinne rolnicze	15 753	18 127	18 169	18 779	119.2	103.4
Renty rodzinne za przekazane gospodarstwo rolne Państwu	1 547	1 526	1 514	1 487	96.1	98.2
Renty rodzinne za przekazane gospodarstwo rolne następcy	5 711	5 526	5 423	5 191	90.9	95.7
Renty rodzinne nie związane z przekazaniem gospodarstwa rolnego	5 432	5 303	5 185	4 965	91.4	95.8

^{a)} przeciętna miesięczna

^{b)} w przypadku zbiegu uprawnień do świadczeń z funduszu emerytalno-rentowego z uprawnieniami do świadczeń z innych systemów ubezpieczeniowych

TABLICA 2 Przeciętna liczba emerytur i rent według oddziałów regionalnych KRUS w okresie I-XII 1996 r.

Wyszczególnienie	Ogółem	Z tego otrzymujący:				
		Emerytury	renty			
			inwalidzkie		rodzinne	
			ogółem	w tym wypadkowe	ogółem	w tym wypadkowe
1	2	3	4	5	6	7
POLSKA	2 027 885	1 212 273	784 362	7 618	30 483	1 102
Dyr. Generalna PKP	23 541	16 814	6 727	22	—	—
Min. Obrony Narodowej	385	385	—	—	—	—
MIN. SPRAW WEWN.	2 057	2 057	—	—	—	—
Min. Sprawiedliwości	232	232	—	—	—	—
Razem Oddziały Regionalne	2 001 670	1 192 785	777 635	7 596	30 483	1 102
Augustów	35 427	21 965	12 547	266	914	43
Białystok	67 030	43 575	22 341	228	1 113	53
Bielsko-Biała	27 188	17 146	9 644	86	199	5
Biłgoraj	75 921	43 091	31 764	207	1 065	46
Bydgoszcz	42 984	22 496	19 538	153	948	24
Chełm	31 513	16 872	14 265	114	376	11
Ciechanów	51 990	26 246	24 782	185	960	23
Częstochowa	44 503	33 407	10 612	129	460	17
Gdańsk	30 707	14 524	15 577	209	605	25
Grudziądz	36 062	19 170	16 044	156	848	36
Jasło	32 176	19 808	12 062	62	291	2
Jelenia Góra	16 280	9 757	6 269	65	234	6
Katowice	41 208	24 611	16 115	102	290	17
Kielce	91 050	58 286	31 686	240	1 073	42
Konin	47 065	26 397	19 902	186	764	38
Koszalin	16 476	10 399	5 734	50	340	8
Kraków	39 746	19 383	19 950	150	405	16
Legnica	20 046	10 269	9 500	57	274	6
Lublin	88 987	51 971	35 879	306	1 135	24
Łódź	14 809	10 477	4 057	66	273	11
Nowy Sącz	43 655	21 912	21 014	304	708	30
Olsztyn	35 043	16 818	17 463	181	761	37
Opatów	59 442	38 835	19 929	190	668	37
Opole	39 348	25 960	12 841	113	537	4
Ostrołęka	44 409	27 364	16 260	209	785	12
Ostrów Wlkp.	48 083	29 520	17 623	146	925	59
Piła	23 904	9 409	14 046	149	448	11
Płock	47 393	34 076	12 355	134	957	9
Poznań	35 590	15 903	19 056	159	621	33
Przeworsk	38 512	24 160	13 927	130	416	17
Radom	60 473	49 089	10 458	215	926	34
Radzyń Podlaski	43 932	27 159	16 092	194	681	43
Rawicz	26 921	10 763	15 764	215	388	18
Rzeszów	49 974	35 939	13 446	136	572	17
Siedlce	80 142	53 630	25 396	308	1 115	42
Słupsk	14 289	7 384	6 571	38	329	9
Sulęcín	22 177	10 581	11 259	99	334	8
Szczecin	24 097	12 590	11 090	68	414	7
Sztum	21 427	9 024	12 000	72	403	15
Tarnów	50 769	27 480	22 653	161	628	28
Tomaszów Maz.	51 377	35 485	15 180	207	700	24
Wałbrzych	19 739	9 008	10 431	92	273	10
Warszawa	25 444	19 998	4 954	100	430	34
Włocławek	42 838	22 812	19 176	330	849	28
Wrocław	33 472	17 282	15 686	98	493	10
Zambrów	48 417	32 917	14 494	82	1 004	20
Zduńska Wola	51 512	32 932	17 819	112	724	24
Zielona Góra	28 209	13 176	14 716	97	313	12
Żyrardów	39 914	21 727	17 669	237	516	18

TABLICA 3 Wydatki^{a)} na świadczenia emerytalno-rentowe według rodzajów świadczeń

Wyszczególnienie	1995	1996	1996	1996	1996	
	X-XII	I-XII	VII-IX	X-XII	X-XII	
	w tysiącach złotych				VII-XII	VII-IX
1	2	3	4	5	1995=100	1996=100
EMERYTURY I RENTY OGÓŁEM						
OGÓŁEM	1 985 700.1	9 163 066.5	2 288 588.9	2 521 367.3	127.0	110.2
w tym: finansowane z FUS	339 326.2	1 535 065.2	383 033.7	417 447.6	123.0	109.0
wypłacone przez C/ZUS	40 556.6	224 028.6	57 461.4	70 792.6	174.6	123.2
EMERYTURY						
EMERYTURY RAZEM	1 221 249.4	5 544 644.9	1 381 327.3	1 511 375.7	123.8	109.4
w tym: emerytury wcześniejsze	68 073.3	322 951.3	81 502.3	90 368.4	132.8	110.9
Emerytury rolnicze	230 381.0	1 147 747.1	289 024.9	327 516.8	142.2	113.3
Emerytury za przekazane gospodarstwo rolne Państwu	203 762.5	892 417.3	221 317.9	238 908.1	117.2	107.9
Emerytury za przekazane gospodarstwo rolne następcy	775 243.7	3 454 737.0	858 715.4	931 736.2	120.2	108.5
Emerytury nie związane z przekazaniem gospodarstwa rolnego	11 410.6	49 317.0	12 168.9	13 093.2	114.7	107.6
RENTY INWALIDZKIE						
RENTY INWALIDZKIE RAZEM	698 939.8	3 274 945.4	820 088.2	905 858.3	129.6	110.5
w tym: renty inwalidzkie wypadkowe	5 438.8	28 142.1	7 079.8	8 154.0	149.9	115.2
Renty inwalidzkie rolnicze	246 915.9	1 252 595.8	316 819.8	359 217.1	145.5	113.4
Renty inwalidzkie za przekazane gospodarstwo rolne Państwu	85 895.3	386 297.9	96 382.8	104 646.2	121.8	108.6
Renty inwalidzkie za przekazane gospodarstwo rolne następcy	353 023.8	1 577 651.0	392 379.2	426 218.7	120.7	108.6
Renty inwalidzkie nie związane z przekazaniem gospodarstwa rolnego	13 104.8	58 400.6	14 506.4	15 776.4	120.4	108.8
RENTY RODZINNE						
RENTY RODZINNE RAZEM	24 665.2	117 529.6	29 252.1	32 811.2	133.0	112.2
w tym: renty rodzinne wypadkowe	957.9	4 520.1	1 125.8	1 271.5	132.7	112.9
Renty rodzinne rolnicze	14 513.4	73 360.3	18 355.3	21 153.3	145.8	115.2
Renty rodzinne za przekazane gospodarstwo rolne Państwu	1 380.5	6 082.3	1 509.3	1 623.9	117.6	107.6
Renty rodzinne za przekazane gospodarstwo rolne następcy	4 626.1	20 068.8	4 971.1	5 281.2	114.2	106.2
Renty rodzinne nie związane z przekazaniem gospodarstwa rolnego	4 145.2	18 018.2	4 416.4	4 752.8	114.7	107.6

a) łącznie z wypłatami z Funduszu Ubezpieczeń Społecznych w przypadku zbiegu uprawnień do świadczeń z tego funduszu z uprawnieniami do świadczeń z funduszu emerytalno-rentowego

TABLICA 4 Wydatki na świadczenia emerytalno-rentowe w tysiącach złotych według oddziałów regionalnych KRUS w okresie I-XII 1996 r.

Wyszczególnienie	Ogółem ^{a)}	Z tego otrzymujący:				
		Emerytury ^{a)}	renty ^{a)}			
			inwalidzkie		rodzinne	
			ogółem	w tym: wypadkowe	ogółem	w tym: wypadkowe
1	2	3	4	5	6	7
POLSKA	9 163 066.5	5 544 644.9	3 274 945.4	28 142.1	117 529.6	4 520.1
Dyr. Generalna PKP	181 637.2	131 252.5	50 384.7	198.4	–	–
Min. Obrony Narodowej	5 309.5	5 309.5	–	–	–	–
MIN. SPRAW WEWN.	27 212.8	27 212.8	–	–	–	–
Min. Sprawiedliwości	426.3	426.3	–	–	–	–
Centrala ZUS ^{b)}	224 028.6	x	x	x	x	x
Razem Oddziały Regionalne	8 724 452.0	5 380 443.8	3 224 560.7	27 943.7	117 529.6	4 520.1
Augustów	149 424.7	94 509.3	51 232.2	1 076.3	3 681.6	190.8
Białystok	284 749.1	187 957.3	92 483.8	893.3	4 306.2	225.6
Bielsko-Biała	133 637.5	86 972.7	45 559.1	298.9	741.2	17.9
Biłgoraj	331 588.7	199 016.5	128 495.8	921.1	4 072.9	189.8
Bydgoszcz	194 178.4	106 459.2	84 016.4	564.5	3 696.2	108.6
Chełm	141 438.1	79 682.1	60 326.9	433.0	1 429.1	41.9
Ciechanów	220 675.3	116 548.1	100 431.2	660.9	3 689.2	101.1
Częstochowa	220 503.5	168 168.1	50 489.2	456.9	1 802.7	67.6
Gdańsk	136 325.3	69 480.8	64 397.0	777.9	2 443.6	109.8
Grudziądz	162 581.2	91 661.5	67 654.8	594.3	3 262.2	148.4
Jasło	127 147.5	82 565.8	43 390.1	209.7	1 157.6	8.5
Jelenia Góra	80 847.8	49 819.5	30 146.8	257.5	839.2	25.4
Katowice	251 074.6	157 789.8	91 843.2	352.0	1 068.9	63.4
Kielce	384 654.9	254 527.1	126 087.3	859.4	4 033.4	156.4
Konin	204 458.1	121 050.9	80 364.2	674.3	3 027.9	161.6
Koszalin	73 317.2	47 519.4	24 586.8	175.0	1 205.6	31.8
Kraków	173 109.9	87 369.2	84 236.5	534.4	1 488.0	64.4
Legnica	95 111.9	49 526.2	44 501.9	219.5	1 066.5	25.4
Lublin	394 195.2	241 604.6	148 221.4	1 141.0	4 365.6	95.8
Łódź	66 967.2	48 243.3	17 735.9	226.8	984.0	44.4
Nowy Sącz	159 602.7	85 216.2	71 656.2	1 063.3	2 695.5	123.8
Olsztyn	153 589.5	78 175.8	72 467.8	687.3	2 942.2	149.1
Opatów	241 013.1	163 997.1	74 419.4	635.7	2 580.7	158.6
Opole	185 271.9	122 941.4	60 175.2	419.1	2 137.7	17.0
Ostrołęka	183 189.8	116 072.6	64 026.2	788.1	3 089.3	59.1
Ostrów Wlkp.	212 326.5	136 083.2	72 577.5	558.2	3 637.5	240.0
Piła	110 487.8	46 741.7	61 949.4	578.5	1 794.9	47.5
Płock	200 009.1	147 036.1	49 218.4	493.4	3 743.3	40.0
Poznań	160 212.1	76 415.5	81 267.0	538.0	2 510.8	136.9
Przeworsk	153 515.7	102 268.2	49 597.0	484.9	1 629.1	74.5
Radom	243 656.0	199 546.3	40 709.9	757.0	3 399.6	132.3
Radzyń Podlaski	189 648.1	120 865.6	66 185.5	707.1	2 597.0	174.0
Rawicz	118 970.4	51 621.5	65 900.6	738.3	1 437.9	73.5
Rzeszów	198 438.1	147 290.9	48 829.5	495.6	2 289.2	67.4
Siedlce	329 159.4	227 105.2	97 797.5	1 134.4	4 254.9	175.4
Słupsk	65 509.3	35 057.7	29 207.9	142.3	1 234.6	32.5
Sulęcín	105 767.7	52 344.1	52 070.2	385.8	1 349.0	34.5
Szczecin	112 936.2	61 236.7	50 058.8	261.0	1 633.5	29.5
Sztum	96 167.9	42 971.9	51 629.3	234.0	1 564.8	57.9
Tarnów	194 460.3	109 085.6	82 886.1	595.1	2 471.6	113.7
Tomaszów Maz.	219 460.1	154 417.4	62 331.4	749.5	2 689.7	95.2
Wałbrzych	95 783.2	44 458.6	50 245.2	327.9	1 030.3	40.5
Warszawa	109 536.8	87 722.0	19 681.2	345.9	1 575.2	125.8
Włocławek	181 329.6	101 759.8	76 274.1	1 239.1	3 294.0	110.7
Wrocław	155 566.7	82 510.9	71 171.1	395.9	1 864.6	38.1
Zambrów	196 228.6	136 477.7	56 002.1	301.6	3 747.1	83.0
Zduńska Wola	220 833.0	149 998.6	67 979.0	360.3	2 788.9	94.3
Zielona Góra	137 137.0	64 985.1	70 949.3	337.6	1 195.3	43.5
Żyrardów	168 659.6	95 569.0	71 097.4	862.0	1 989.6	73.4

^{a)} łącznie z wypłatami z Funduszu Ubezpieczeń Społecznych w przypadku zbiegu uprawnień do świadczeń z tego funduszu z uprawnieniami do świadczeń z funduszu emerytalno-rentowego

^{b)} wydatki obejmują wypłaty Biura Rent Zagranicznych oraz z art. 5 i 15 ustawy z dnia 17.10.1991 r. o rewaloryzacji emerytur i rent ... (Dz.U. Nr 104, poz. 405)

TABLICA 5 Przeciętne miesięczne świadczenie emerytalno-rentowe ogółem^{a)} według rodzajów świadczeń

Wyszczególnienie	1995	1996	1996	1996	1996	
	X-XII	I-XII	VII-IX	X-XII	X-XII	
	w złotych				X-XII	VII-IX
1	2	3	4	5	6	7
	EMERYTURY I RENTY OGÓŁEM					
OGÓŁEM	316.84	367.37	367.59	404.63	127.7	110.1
w tym: finansowane z FUS	322.33	372.26	372.98	409.21	127.0	109.7
	EMERYTURY					
EMERYTURY RAZEM	327.60	381.20	381.81	420.67	128.4	110.2
w tym: emerytury wcześniejsze	289.74	334.94	333.94	367.54	126.9	110.1
Emerytury rolnicze	241.83	292.07	292.53	326.96	135.2	111.8
Emerytury za przekazane gospodarstwo rolne Państwu	374.93	433.39	434.57	477.61	127.4	109.9
Emerytury za przekazane gospodarstwo rolne następcy	353.88	410.93	412.06	453.42	128.1	110.0
Emerytury nie związane z przekazaniem gospodarstwa rolnego	287.81	333.15	334.71	367.38	127.6	109.8
	RENTY INWALIDZKIE					
RENTY INWALIDZKIE RAZEM	300.76	347.94	347.69	382.21	127.1	109.9
w tym: renty inwalidzkie wypadkowe	255.74	307.83	308.77	338.27	132.3	109.6
Renty inwalidzkie rolnicze	237.11	281.26	281.13	310.71	131.0	110.5
Renty inwalidzkie za przekazane gospodarstwo rolne Państwu	373.16	431.97	433.65	476.23	127.6	109.8
Renty inwalidzkie za przekazane gospodarstwo rolne następcy	351.76	406.96	407.52	449.56	127.8	110.3
Renty inwalidzkie nie związane z przekazaniem gospodarstwa rolnego	268.80	310.68	311.22	341.95	127.2	109.9
	RENTY RODZINNE					
RENTY RODZINNE RAZEM	289.06	321.30	321.90	359.51	124.4	111.7
w tym: renty rodzinne wypadkowe	307.72	341.76	341.77	381.03	123.8	111.5
Renty rodzinne rolnicze	307.11	337.25	336.75	375.48	122.3	111.5
Renty rodzinne za przekazane gospodarstwo rolne Państwu	297.39	332.06	332.22	364.10	122.4	109.6
Renty rodzinne za przekazane gospodarstwo rolne następcy	270.01	302.67	305.54	339.10	125.6	111.0
Renty rodzinne nie związane z przekazaniem gospodarstwa rolnego	254.37	283.13	283.94	319.09	125.4	112.4

^{a)} łącznie z wypłatami z Funduszu Ubezpieczeń Społecznych w przypadku zbiegu uprawnień do świadczeń z tego funduszu z uprawnieniami do świadczeń z funduszu emerytalno-rentowego

TABLICA 6 Przeciętne miesięczne świadczenie emerytalno-rentowe w złotych i groszach według oddziałów regionalnych KRUS w okresie I-XII 1996 r.

Wyszczególnienie	Ogółem	Z tego:				
		Emerytury	renty			
			inwalidzkie		rodzinne	
			ogółem	w tym: wypadkowe	ogółem	w tym: wypadkowe
1	2	3	4	5	6	7
POLSKA	367.37	381.20	347.94	307.83	321.30	341.76
Dyr. Generalna PKP	643.94	651.86	624.21	748.64	-	-
Min. Obrony Narodowej	1 148.50	1 148.50	-	-	-	-
MIN. SPRAW WEWN.	1 102.67	1 102.67	-	-	-	-
Razem Oddziały Regionalne	363.22	375.90	345.55	306.55	321.30	341.76
Augustów	351.48	358.55	340.28	337.71	335.82	371.30
Białystok	354.01	359.45	344.97	326.60	322.37	354.77
Bielsko-Biała	409.60	422.71	393.66	288.80	311.02	308.07
Biłgoraj	363.96	384.88	337.11	371.55	318.79	343.91
Bydgoszcz	376.45	394.37	358.35	306.62	325.06	375.90
Chełm	374.03	393.57	352.42	315.61	317.02	327.23
Ciechanów	353.71	370.05	337.72	297.44	320.11	361.06
Częstochowa	412.90	419.50	396.48	295.55	326.57	328.01
Gdańsk	369.96	398.67	344.51	309.55	336.35	359.87
Grudziądz	375.70	398.46	351.41	317.82	320.71	346.63
Jasło	329.30	347.36	299.77	282.21	331.69	473.45
Jelenia Góra	413.85	425.51	400.73	328.39	299.06	333.93
Katowice	507.73	534.27	474.92	287.34	307.33	310.92
Kielce	352.06	363.90	331.60	298.00	313.23	313.97
Konin	362.01	382.15	336.50	302.50	330.37	352.06
Koszalin	370.82	380.79	357.31	290.20	295.57	342.09
Kraków	362.95	375.62	351.87	296.25	306.25	330.43
Legnica	395.39	401.90	390.38	319.98	324.37	338.26
Lublin	369.15	387.40	344.26	310.48	320.63	328.09
Łódź	376.84	383.74	364.34	285.24	300.27	336.25
Nowy Sącz	304.67	324.08	284.16	291.64	317.16	341.10
Olsztyn	365.24	387.36	345.82	315.73	322.33	332.75
Opatów	337.88	351.91	311.18	279.17	322.03	356.43
Opole	392.38	394.65	390.50	310.47	331.59	340.55
Ostrołęka	343.75	353.48	328.14	314.10	328.13	396.48
Ostrów Wlkp.	367.98	384.16	343.19	317.89	327.76	339.94
Piła	385.18	413.99	367.54	324.43	333.81	356.90
Płock	351.68	359.58	331.96	307.25	326.07	357.21
Poznań	375.14	400.43	355.39	281.37	336.93	349.22
Przeworsk	332.19	352.75	296.76	311.64	326.21	361.47
Radom	335.76	338.75	324.39	294.10	305.94	328.18
Radzyń Podlaski	359.74	370.86	342.75	303.36	317.91	334.60
Rawicz	368.27	399.67	348.38	285.85	308.64	350.18
Rzeszów	330.90	341.53	302.63	302.95	333.26	336.93
Siedlce	342.27	352.89	320.91	306.77	318.12	350.81
Słupsk	382.05	395.64	370.43	311.98	312.40	293.12
Sulęcín	397.43	412.23	385.39	323.89	336.17	363.65
Szczecin	390.55	405.32	376.17	319.85	328.68	364.14
Sztum	374.02	396.85	358.54	271.46	323.91	325.05
Tarnów	319.19	330.81	304.92	307.23	328.20	344.65
Tomaszów Maz.	355.96	362.63	342.18	301.23	320.20	324.85
Wałbrzych	404.38	411.30	401.41	297.56	314.30	328.97
Warszawa	358.75	365.54	331.09	287.50	305.03	312.07
Włocławek	352.75	371.73	331.47	312.91	323.39	325.48
Wrocław	387.31	397.86	378.10	337.53	315.33	322.70
Zambrów	337.74	345.51	321.98	305.24	310.88	348.58
Zduńska Wola	357.25	379.56	317.92	267.25	321.20	334.31
Zielona Góra	405.12	411.02	401.77	289.07	318.15	315.34
Żyrardów	352.13	366.55	335.32	303.42	321.12	332.28

TABLICA 7 Wnioski o przyznanie emerytur i rent według rodzajów w okresie I-XII 1996 r.

Wyszczególnienie	Pozostałe z poprzedniego okresu	Zarejestrowane	Załatwione		Pozostałe do załatwienia	
			Razem	W tym przez KRUS w okresie dłuższym niż 60 dni	Razem	W tym przez KRUS w okresie dłuższym niż 60 dni
1	2	3	4	5	6	7
OGÓLEM	5 996	112 777	112 690	1 900	6 083	168
Emerytury	500	37 948	37 830	4	618	-
w tym wcześniejsze	292	17 702	17 718	3	276	-
Renty inwalidzkie	5 275	67 938	68 020	1 790	5 193	161
Renty rodzinne	57	4 421	4 409	1	69	1
Renty inwalidzkie wypadkowe	157	2 302	2 257	104	202	6
Emerytury i renty z art. 9 ustawy z dnia 24 lutego 1990 r.	7	168	174	1	1	-

TABLICA 8 Decyzje i umorzenia w sprawach o emerytury i renty według rodzajów w okresie I-XII 1996 r.

Wyszczególnienie	Decyzje i umorzenia ogółem	Decyzje			Wnioski umorzone	
		Razem	Przyznające emerytury i renty	Odmowne		
	W liczbach bezwzględnych				W % ogółu wydanych decyzji	W liczbach bezwzględnych
1	2	3	4	5	6	7
OGÓLEM	112 690	112 077	80 714	31 362	28.0	614
Emerytury	37 830	37 603	30 827 ✓	6 776 ✓	18.0	227
w tym wcześniejsze	17 718	17 676	15 241	2 435	13.8	42
Renty inwalidzkie	68 020	67 694	44 097 ✓	23 596 ✓	34.9	327
Renty rodzinne	4 409	4 367	4 187 ✓	180 ✓	4.1	42
Renty inwalidzkie wypadkowe	2 257	2 243	1 492	751	33.5	14
Emerytury i renty z art. 9 ustawy z dnia 24 lutego 1990 r.	174	170	111	59	34.7	4

TABLICA 9 Wnioski o przyznanie emerytur i rent według oddziałów regionalnych KRUS w okresie I-XII 1996 r.

Oddziały regionalne KRUS	Pozostałe z poprzedniego okresu	Zarejestrowane	Załatwione		Pozostałe do załatwienia		
			Razem	W tym przez KRUS w okresie dłuższym niż 60 dni	Razem	W tym nie załatwione przez KRUS w ciągu 60 dni	Razem w % zarejestrowanych ^{a)}
1	2	3	4	5	6	7	8
OGÓLEM	5 996	112 777	112 690	1 900	6 083	168	64.7
Augustów	218	2 663	2 629	60	252	5	113.6
Białystok	242	4 377	4 366	–	253	–	69.4
Bielsko-Biała	76	1 059	1 053	40	82	–	92.9
Biłgoraj	322	4 135	4 136	9	321	19	93.2
Bydgoszcz	100	2 462	2 443	1	119	–	58.0
Chełm	122	1 677	1 682	21	117	3	83.7
Ciechanów	148	4 794	4 758	24	184	2	46.1
Częstochowa	108	2 246	2 232	–	122	–	65.2
Gdańsk	60	1 760	1 776	1	44	–	30.0
Grudziądz	110	2 093	1 990	6	213	–	122.1
Jasło	87	1 516	1 520	46	83	–	65.7
Jelenia Góra	34	579	568	–	45	–	93.3
Katowice	63	1 653	1 650	77	66	1	47.9
Kielce	249	3 848	3 863	83	234	16	73.0
Konin	197	2 932	2 937	65	192	7	78.6
Koszalin	69	906	922	24	53	2	70.2
Kraków	126	1 792	1 766	–	152	–	101.8
Legnica	45	1 065	1 074	–	36	–	40.6
Lublin	165	5 254	5 305	16	114	1	26.0
Łódź	67	835	852	3	50	–	71.9
Nowy Sącz	129	2 418	2 430	–	117	–	58.1
Olsztyn	142	1 824	1 782	93	184	6	121.1
Opatów	270	3 184	3 244	–	210	–	79.1
Opole	193	2 730	2 788	176	135	–	59.3
Ostrołęka	130	3 228	3 226	8	132	–	49.1
Ostrów Wlkp.	196	3 260	3 252	62	204	–	75.1
Piła	55	1 042	1 039	1	58	–	66.8
Płock	114	3 302	3 217	305	199	65	72.3
Poznań	97	1 890	1 917	6	70	–	44.4
Przeworsk	180	2 846	2 885	114	141	12	59.5
Radom	94	2 841	2 821	109	114	4	48.2
Radzyń Podlaski	98	2 824	2 817	21	105	1	44.6
Rawicz	80	1 457	1 425	224	112	9	92.2
Rzeszów	171	2 881	2 921	57	131	2	54.6
Siedlce	163	4 276	4 290	27	149	–	41.8
Słupsk	49	668	671	–	46	–	82.6
Sulęcín	55	1 034	1 044	25	45	–	52.2
Szczecin	67	1 146	1 148	7	65	–	68.1
Sztum	59	1 142	1 138	23	63	1	66.2
Tarnów	128	2 683	2 670	19	141	7	63.1
Tomaszów Maz.	133	2 676	2 709	28	100	–	44.8
Wałbrzych	49	684	686	–	47	–	82.5
Warszawa	25	1 229	1 227	13	27	1	26.4
Włocławek	126	2 994	2 971	51	149	1	59.7
Wrocław	79	1 409	1 407	8	81	–	69.0
Zambrów	239	3 708	3 706	–	241	–	78.0
Zduńska Wola	128	2 908	2 860	–	176	–	72.6
Zielona Góra	11	711	712	13	10	–	16.9
Żyrardów	128	2 136	2 165	34	99	3	55.6

^{a)} liczba wniosków pozostałych do przeciętnej miesięcznej liczby wniosków zarejestrowanych

TABLICA 10 Decyzje i umorzenia w sprawach wniosków o emerytury i renty według oddziałów regionalnych KRUS w okresie I-XII 1996 r.

Oddziały regionalne KRUS	Decyzje i umorzenia ogółem	Decyzje			Wnoski umorzone	
		Razem	Przyznające emerytury i renty	Odmowne		
	W liczbach bezwzględnych				W % ogółu wydanych decyzji	W liczbach bezwzględnych
1	2	3	4	5	6	7
OGÓŁEM	112 690	112 077	80 714	31 362	28.0	614
Augustów	2 629	2 581	1 666	915	35.5	48
Białystok	4 366	4 355	2 830	1 525	35.0	11
Bielsko-Biała	1 053	1 051	893	158	15.0	2
Biłgoraj	4 136	4 081	2 961	1 120	27.4	55
Bydgoszcz	2 443	2 438	1 531	907	37.2	5
Chełm	1 682	1 677	1 398	279	16.6	5
Ciechanów	4 758	4 755	3 494	1 261	26.5	3
Częstochowa	2 232	2 220	1 609	611	27.5	12
Gdańsk	1 776	1 771	1 358	413	23.3	5
Grudziądz	1 990	1 990	1 105	885	44.5	-
Jasło	1 520	1 516	1 081	435	28.7	4
Jelenia Góra	568	568	474	94	16.5	-
Katowice	1 650	1 640	1 336	304	18.5	10
Kielce	3 863	3 810	2 751	1 059	27.8	53
Konin	2 937	2 936	2 117	819	27.9	1
Koszalin	922	922	588	334	36.2	-
Kraków	1 766	1 758	1 387	371	21.1	8
Legnica	1 074	1 072	798	274	25.6	2
Lublin	5 305	5 180	3 547	1 633	31.5	125
Łódź	852	852	541	311	36.5	-
Nowy Sącz	2 430	2 422	1 817	605	25.0	8
Olsztyn	1 782	1 768	1 349	419	23.7	14
Opatów	3 244	3 228	2 377	851	26.4	16
Opole	2 788	2 782	1 662	1 120	40.3	6
Ostrołęka	3 226	3 172	2 183	989	31.2	54
Ostrów Wlkp.	3 252	3 249	2 408	841	25.9	3
Piła	1 039	1 034	740	294	28.4	5
Płock	3 217	3 208	2 216	992	30.9	9
Poznań	1 917	1 906	1 438	468	24.6	11
Przeworsk	2 885	2 878	2 150	728	25.3	7
Radom	2 821	2 818	2 127	691	24.5	3
Radzyń Podlaski	2 817	2 804	1 816	988	35.2	13
Rawicz	1 425	1 414	1 085	329	23.3	11
Rzeszów	2 921	2 908	2 310	598	20.6	13
Siedlce	4 290	4 290	3 320	970	22.6	-
Słupsk	671	669	469	200	29.9	2
Sulęcín	1 044	1 040	790	250	24.0	4
Szczecin	1 148	1 135	813	322	28.4	13
Sztum	1 138	1 132	812	320	28.3	6
Tarnów	2 670	2 659	2 036	623	23.4	11
Tomaszów Maz.	2 709	2 700	1 744	955	35.4	10
Wałbrzych	686	683	560	123	18.0	3
Warszawa	1 227	1 225	930	295	24.1	2
Włocławek	2 971	2 961	2 328	633	21.4	10
Wrocław	1 407	1 396	942	454	32.5	11
Zambrów	3 706	3 697	2 302	1 395	37.7	9
Zduńska Wola	2 860	2 853	2 225	628	22.0	7
Zielona Góra	712	710	577	133	18.7	2
Żyrardów	2 165	2 163	1 723	440	20.3	2

TABLICA 11 Decyzje zamienne dotyczące świadczeń emerytalno-rentowych według oddziałów regionalnych KRUS w okresie I-XII 1996 r.

Oddziały regionalne KRUS	Pozostałe z poprzedniego okresu	Zarejestrowane	Załatwione		Pozostałe do załatwienia		
			Razem	W tym przez KRUS w okresie dłuższym niż 60 dni	Razem	W tym nie załatwione przez KRUS w ciągu 60 dni	Razem w % zarejestrowanych ^{a)}
1	2	3	4	5	6	7	8
OGÓLEM	6 101	651 005	649 557	1 763	7 486	103	13.8
Augustów	177	18 824	18 685	4	316	–	20.1
Białystok	283	27 839	27 869	–	253	–	10.9
Bielsko-Biała	196	6 112	6 178	32	130	–	25.5
Biłgoraj	190	17 020	17 067	60	143	–	10.1
Bydgoszcz	160	15 915	15 899	18	176	–	13.3
Chelm	126	11 661	11 668	34	119	–	12.2
Ciechanów	5	14 184	14 186	14	3	–	0.3
Częstochowa	140	14 861	14 809	–	192	–	15.5
Gdańsk	44	6 403	6 345	6	102	–	19.1
Grudziądz	127	11 584	11 410	12	301	–	31.2
Jaśło	262	7 351	7 307	21	306	–	50.0
Jelenia Góra	37	2 610	2 630	–	17	–	7.8
Katowice	46	13 926	13 864	69	108	4	9.3
Kielce	–	37 762	37 759	32	3	–	0.1
Konin	315	15 097	14 992	85	357	6	28.4
Koszalin	50	4 102	4 102	24	50	2	14.6
Kraków	270	17 171	17 043	29	398	–	27.8
Legnica	50	5 324	5 146	2	228	–	51.4
Lublin	217	17 259	17 355	23	121	–	8.4
Łódź	78	5 205	5 205	–	78	–	18.0
Nowy Sącz	137	23 493	23 452	1	178	–	9.1
Olsztyn	124	8 835	8 686	188	273	7	37.1
Opatów	209	17 809	17 903	–	115	–	7.7
Opole	134	10 554	10 600	33	88	–	10.0
Ostrołęka	4	21 171	21 171	6	4	–	0.2
Ostrów Wlkp.	76	13 874	13 678	50	272	–	23.5
Piła	95	7 143	7 166	5	72	–	12.1
Płock	3	12 895	12 763	141	135	52	12.6
Poznań	1	18 334	18 193	139	142	–	9.3
Przeworsk	96	11 081	11 077	108	100	10	10.8
Radom	185	19 919	19 948	100	156	5	9.4
Radzyń Podlaski	116	10 808	10 899	13	25	–	2.8
Rawicz	107	8 591	8 659	135	39	–	5.4
Rzeszów	180	13 600	13 579	57	201	4	17.7
Siedlce	189	26 022	26 065	53	146	–	6.7
Słupsk	48	3 495	3 467	–	76	–	26.1
Sulęcín	115	8 074	8 031	34	158	2	23.5
Szczecin	152	6 544	6 433	9	263	–	48.2
Sztum	93	6 103	6 060	17	136	2	26.7
Tarnów	89	18 983	18 986	35	86	–	5.4
Tomaszów Maz.	98	14 747	14 674	49	171	3	13.9
Wałbrzych	154	4 263	4 146	3	271	–	76.3
Warszawa	16	10 447	10 447	6	16	–	1.8
Wrocław	204	16 146	16 250	77	100	3	7.4
Wrocław	1	10 744	10 727	6	18	–	2.0
Zambrów	402	19 612	19 538	–	476	–	29.1
Zduńska Wola	139	17 971	17 914	4	196	–	13.1
Zielona Góra	43	7 600	7 585	29	58	–	9.2
Żyrardów	118	11 937	11 941	–	114	3	11.5

^{a)} liczba wniosków pozostałych do przeciętnej miesięcznej liczby wniosków zarejestrowanych

TABLICA 12 Zasiłki i odszkodowania powypadkowe finansowane z funduszu składkowego

Wyszczególnienie	1995	1996	1996	1996	1996	
	X-XII	I-XII	VII-IX	X-XII	X-XII	
	w liczbach bezwzględnych				X-XII	VII-IX
					1995=100	1996=100
1	2	3	4	5	6	7
	ZASIŁKI CHOROBY					
Liczba dni	7 071 638	30 856 267	7 280 426	6 358 091	89.9	87.3
Wyплаты w zł	21 197 387	103 557 556	26 753 034	25 234 819	119.0	94.3
Przeciętny zasiłek na 1 dzień w zł i gr	3.00	3.36	3.67	3.97	132.3	108.2
	ZASIŁKI Z TYTUŁU URODZENIA DZIECKA					
Liczba świadczeń	9 030	38 262	9 885	8 678	96.1	87.8
Wyплаты w zł	6 656 660	33 135 807	8 386 469	8 288 658	124.5	98.8
Przeciętny zasiłek w zł i gr	737.17	866.02	848.40	955.13	129.6	112.6
	ZASIŁKI MACIERZYŃSKIE					
Liczba dni	505 400	2 140 376	553 560	485 800	96.1	87.8
Wyплаты w zł	1 515 898	7 295 529	2 059 378	1 933 819	127.6	93.9
Przeciętny zasiłek w zł i gr	3.00	3.41	3.72	3.98	132.7	107.0
	ODSZKODOWANIA POWYPADKOWE					
Liczba świadczeń	10 082	40 407	10 127	10 059	99.8	99.3
Wyплаты w zł	9 597 099	62 522 254	17 666 414	18 504 597	192.8	104.7
Przeciętna wysokość odszkodowania w zł i gr	951.90	1 547.31	1 744.49	1 839.61	193.3	105.5

TABLICA 13 Zasiłki chorobowe, z tytułu urodzenia dziecka, macierzyńskie oraz odszkodowania powypadkowe według oddziałów regionalnych KRUS w okresie I-XII 1996 r.

Oddziały regionalne KRUS	Zasiłki						Jednorazowe odszkodowanie z tytułu wypadków przy pracy	
	Chorobowe		Z tytułu urodzenia dziecka		Macierzyńskie		Liczba świadczeń	Kwota w zł
	Liczba dni	Kwota w zł	Liczba świadczeń	Kwota w zł	Liczba świadczeń	Kwota w zł		
1	2	3	4	5	6	7	8	9
OGÓLEM	30 856 267	103 557 556	38 262	33 135 807	38 221	7 295 529	40 407	62 522 254
Augustów	298 923	1 018 886	955	829 605	953	182 316	912	1 436 567
Białystok	378 313	1 284 642	1 299	1 127 029	1 297	249 536	1 202	1 871 889
Bielsko-Biała	305 632	1 027 423	313	272 962	313	60 424	476	760 035
Biłgoraj	1 176 783	3 928 561	1 418	1 227 623	1 418	270 975	1 878	2 964 662
Bydgoszcz	995 269	3 340 778	1 084	940 675	1 083	204 011	882	1 413 680
Chełm	346 941	1 177 863	466	404 437	466	88 868	624	1 019 310
Ciechanów	689 723	2 336 365	1 254	1 074 551	1 253	240 057	762	1 162 980
Częstochowa	507 263	1 715 498	588	509 161	589	111 996	426	681 195
Gdańsk	485 171	1 631 181	933	812 865	932	179 816	513	903 380
Grudziądz	785 358	2 683 731	975	845 351	972	184 464	1 089	1 709 225
Jasło	687 857	2 293 148	368	319 496	369	70 668	545	784 095
Jelenia Góra	96 853	327 307	161	139 311	158	29 792	165	298 350
Katowice	443 322	1 479 698	379	327 432	379	71 721	391	613 000
Kielce	2 146 168	7 110 604	1 610	1 389 458	1 605	306 410	1 756	3 006 982
Konin	1 186 245	4 008 662	1 007	873 142	1 005	191 833	712	1 039 798
Koszalin	112 013	385 780	203	175 905	201	38 304	226	288 410
Kraków	697 866	2 338 463	789	686 880	788	150 356	727	1 159 240
Legnica	193 222	643 625	267	232 615	263	51 057	483	618 595
Lublin	1 368 935	4 554 459	1 446	1 241 640	1 445	273 302	2 715	3 667 538
Łódź	219 394	739 469	165	142 876	165	30 950	291	400 945
Nowy Sącz	946 198	3 180 779	1 370	1 179 928	1 383	263 062	1 131	1 852 785
Olsztyn	362 427	1 240 418	717	621 024	712	135 964	803	1 143 550
Opatów	1 113 196	3 722 106	897	780 792	898	172 604	1 353	2 048 959
Opole	447 897	1 496 620	695	603 254	697	132 328	565	892 072
Ostrołęka	593 435	1 994 361	1 134	978 277	1 135	215 912	656	1 011 425
Ostrów Wlkp.	791 999	2 677 647	1 103	956 799	1 099	210 056	1 024	1 725 310
Piła	403 731	1 365 296	502	437 357	501	96 600	529	830 273
Płock	666 443	2 129 057	1 158	991 416	1 152	218 747	807	1 513 451
Poznań	816 597	2 765 090	907	788 535	908	173 208	909	1 344 140
Przeworsk	812 003	2 736 152	623	540 610	624	119 616	820	1 094 027
Radom	835 647	2 810 839	1 207	1 039 984	1 201	226 464	867	1 598 048
Radzyń Podlaski	569 697	1 942 638	836	724 148	836	159 992	1 581	2 270 375
Rawicz	537 197	1 814 299	738	641 570	740	140 896	667	993 955
Rzeszów	1 511 990	5 010 133	537	463 952	537	102 816	978	1 477 100
Siedlce	897 743	2 995 417	1 515	1 308 609	1 504	286 276	1 766	2 702 140
Słupsk	212 492	718 706	288	248 829	287	53 760	361	569 820
Sulęcín	217 105	732 271	254	219 702	254	48 776	296	438 505
Szczecin	223 938	748 686	361	315 956	361	69 384	229	341 230
Sztum	290 046	978 915	437	376 232	434	83 048	457	656 070
Tarnów	1 105 132	3 686 109	1 123	987 994	1 120	216 247	660	1 021 615
Tomaszów Maz.	933 813	3 157 580	730	631 116	731	139 048	838	1 311 470
Wałbrzych	154 435	522 840	201	169 593	198	37 386	304	429 320
Warszawa	227 257	767 557	318	267 010	318	60 316	323	595 555
Włocławek	840 188	2 822 734	970	840 367	971	185 640	1 149	1 759 971
Wrocław	450 149	1 516 816	504	438 581	504	97 104	453	610 520
Zambrów	351 335	1 186 543	1 675	1 456 788	1 676	322 000	2 062	3 031 075
Zduńska Wola	751 496	2 550 560	867	751 850	870	166 656	1 021	1 744 133
Zielona Góra	134 194	450 759	213	185 901	215	41 039	183	317 930
Żyrardów	537 236	1 810 487	702	616 621	701	133 728	840	1 397 555

TABLICA 14 Zasiłki finansowane z budżetu (Dz. 86 Opieka Społeczna)

Wyszczególnienie	1995	1996	1996	1996	1996	
	X-XII	I-XII	VII-IX	X-XII	X-XII	
	w liczbach bezwzględnych				X-XII	VII-IX
1	2	3	4	5	6	7
	ZASIŁKI RODZINNE					
Liczba świadczeń ^{a)}	533 232	485 232	418 312	543 892	102.0	130.0
Wypłaty w zł	34 438 262	143 776 903	32 128 751	41 324 958	120.0	128.6
Przeciętny zasiłek w zł i gr	21.53	24.69	25.60	25.33	117.6	99.0
	ZASIŁKI PIELEGNACYJNE					
Liczba świadczeń ^{a)}	26 070	25 266	22 022	30 125	115.6	136.8
Wypłaty w zł	5 166 927	22 979 657	4 841 126	7 492 401	145.0	154.8
Przeciętny zasiłek w zł i gr	66.06	75.79	73.28	82.90	125.5	113.1

^{a)} przeciętna miesięczna

TABLICA 15 Zasiłki pogrzebowe finansowane z funduszu emerytalno-rentowego

Wyszczególnienie	1995	1996	1996	1996	1996	
	X-XII	I-XII	VII-IX	X-XII	X-XII	
	w liczbach bezwzględnych				X-XII	VII-IX
1	2	3	4	5	6	7
	ZASIŁKI POGRZEBOWE OGÓLEM					
Liczba świadczeń	19 329	79 583	16 999	18 632	96.4	109.6
Wypłaty w zł	25 146 748	130 017 069	28 758 635	32 222 231	128.1	112.0
Przeciętny zasiłek w zł i gr	1 301.0	1 633.7	1 691.8	1 729.4	132.9	102.2
	ZASIŁKI POGRZEBOWE PO EMERYTACH I RENCISTACH					
Liczba świadczeń	18 242	74 783	15 529	17 536	96.1	112.9
Wypłaty w zł	23 750 986	122 109 937	26 272 915	30 331 306	127.7	115.5
Przeciętny zasiłek w zł i gr	1 301.99	1 632.86	1 691.86	1 729.66	132.8	102.2
	ZASIŁKI POGRZEBOWE PO UBEZPIECZONYCH					
Liczba świadczeń	908	3 973	1 249	900	99.1	72.1
Wypłaty w zł	1 166 751	6 543 626	2 112 421	1 553 504	133.14	73.5
Przeciętny zasiłek w zł i gr	1 284.97	1 647.02	1 691.29	1 726.12	134.33	102.1
	ZASIŁKI POGRZEBOWE PO CZŁONKACH RODZIN					
Liczba świadczeń	179	827	221	196	109.5	88.7
Wypłaty w zł	229 011	1 363 506	373 299	337 421	147.3	90.4
Przeciętny zasiłek w zł i gr	1 279.39	1 648.74	1 689.14	1 721.54	134.6	101.9

**TABLICA 16 Zasiłki finansowane z budżetu (Dz. 86 Opieka Społeczna)
według oddziałów regionalnych KRUS w okresie I-XII 1996 r. w zł**

Oddziały regionalne KRUS	Zasiłki rodzinne			Zasiłki pielęgnacyjne		
	Razem	Dla członków rodziny ubezpieczonego	Dla członków rodziny emeryta lub rencisty	Razem	Dla członków rodziny ubezpieczonego	Dla członków rodziny emeryta lub rencisty
1	2	3	4	5	6	7
OGÓLEM	168 209 233	143 776 903	24 432 330	35 790 688	22 979 657	12 811 031
Augustów	4 951 750	4 021 231	930 519	1 014 158	574 712	439 446
Białystok	6 722 932	5 832 387	890 545	1 085 857	555 813	530 044
Bielsko Biała	1 192 024	1 064 954	127 070	140 262	89 964	50 298
Biłgoraj	5 384 668	4 692 191	692 477	1 466 783	1 011 436	455 347
Bydgoszcz	3 006 841	2 403 941	602 900	856 752	492 237	364 515
Chełm	1 849 041	1 385 848	463 193	397 031	247 828	149 203
Ciechanów	5 137 196	4 411 510	725 686	1 090 229	739 241	350 988
Częstochowa	2 887 079	2 629 891	257 188	431 553	330 301	101 252
Gdańsk	4 504 969	3 652 186	852 783	897 159	565 129	332 030
Grudziądz	3 086 068	2 511 199	574 869	1 019 680	627 430	392 250
Jaśło	1 559 756	1 230 661	329 095	500 776	286 082	214 694
Jelenia Góra	636 018	547 021	88 997	133 846	85 515	48 331
Katowice	875 407	739 651	135 756	113 363	79 396	33 967
Kielce	7 367 914	6 625 544	742 370	2 231 106	1 004 746	1 226 360
Konin	5 280 530	4 654 597	625 933	1 239 472	776 910	462 562
Koszalin	865 333	733 707	131 626	196 774	143 296	53 478
Kraków	2 915 671	2 587 220	328 451	459 276	370 122	89 154
Legnica	662 353	550 811	111 542	173 888	132 497	41 391
Lublin	6 264 742	5 287 387	977 355	1 498 209	1 060 908	437 301
Łódź	1 031 640	956 601	75 039	91 895	75 629	16 266
Nowy Sącz	7 022 926	5 967 697	1 055 229	929 936	650 033	279 903
Olsztyn	2 521 700	1 958 582	563 118	974 391	574 837	399 554
Opatów	3 625 030	3 076 260	548 770	833 663	663 977	169 686
Opole	1 842 064	1 670 889	171 175	461 786	291 191	170 595
Ostrołęka	6 630 160	5 731 706	898 454	919 357	593 659	325 698
Ostrów Wlkp.	5 895 671	5 265 472	630 199	1 147 986	795 801	352 185
Piła	1 666 036	1 250 089	415 947	732 491	436 393	296 098
Płock	4 287 143	3 896 470	390 673	997 877	741 262	256 615
Poznań	3 041 092	2 368 663	672 429	892 834	560 037	332 797
Przeworsk	2 817 703	2 235 389	582 314	858 306	386 075	472 231
Radom	6 807 412	6 469 172	338 240	976 724	871 739	104 985
Radzyń Podlaski	4 159 837	3 650 031	509 806	806 164	517 081	289 083
Rawicz	2 722 915	2 149 046	573 869	603 435	423 405	180 030
Rzeszów	2 932 989	2 396 966	536 023	766 190	359 311	406 879
Siedlce	7 382 339	6 413 401	968 938	990 106	821 845	168 261
Słupsk	1 485 050	1 259 286	225 764	301 550	215 347	86 203
Sulęcín	1 007 658	794 895	212 763	328 587	171 567	157 020
Szczecin	752 414	589 930	162 484	303 914	172 898	131 016
Sztum	945 324	575 220	370 104	646 355	298 900	347 455
Tarnów	4 822 393	3 994 088	828 305	608 150	431 452	176 698
Tomaszów Maz.	4 202 485	3 782 786	419 699	829 836	434 755	395 081
Wałbrzych	619 207	479 999	139 208	213 201	152 408	60 793
Warszawa	1 628 403	1 540 514	87 889	283 954	244 318	39 636
Włocławek	4 413 018	3 559 551	853 467	1 205 375	718 620	486 755
Wrocław	1 417 623	1 200 442	217 181	412 936	329 595	83 341
Zambrów	8 485 280	7 680 356	804 924	1 069 202	849 727	219 475
Zduńska Wola	4 834 117	4 075 515	758 602	861 473	571 971	289 502
Zielona Góra	1 042 507	701 113	341 394	248 997	119 463	129 534
Żyrardów	3 016 805	2 524 837	491 968	547 841	332 796	215 045

TABLICA 17 **Zasiłki pogrzebowe według oddziałów regionalnych KRUS w okresie I-XII 1996 r.**

Oddziały regionalne KRUS	Zasiłki pogrzebowe					
	Po emerytach i rencistach		Po ubezpieczonych		Po członkach rodzin	
	Liczba	Kwota w zł	Liczba	Kwota w zł	Liczba	Kwota w zł
1	2	3	4	5	6	7
OGÓLEM	74 783	122 109 937	3 973	6 543 626	827	1 363 506.14
Augustów	1 282	2 091 689	60	99 603	20	32 325.14
Białystok	2 651	4 281 507	131	214 756	31	52 530.52
Bielsko-Biała	767	1 244 470	31	50 067	4	6 515.00
Biłgoraj	2 486	4 059 884	176	290 830	—	—
Bydgoszcz	1 598	2 614 948	73	119 996	38	62 487.64
Chełm	1 274	2 073 343	39	63 074	15	24 549.36
Ciechanów	1 591	2 576 599	503	848 341	—	—
Częstochowa	1 555	2 530 530	60	98 475	18	29 181.74
Gdańsk	1 003	1 643 166	70	113 771	6	10 186.26
Grudziądz	1 288	2 108 656	46	74 588	21	36 418.18
Jasło	1 219	1 992 526	11	17 583	3	5 151.06
Jelenia Góra	526	863 860	14	22 211	4	6 766.48
Katowice	936	1 530 600	21	34 859	—	—
Kielce	3 411	5 588 891	124	203 895	82	135 650.38
Konin	1 794	2 940 576	88	145 553	8	13 351.00
Koszalin	634	1 040 924	36	59 446	7	11 046.00
Kraków	1 393	2 271 022	54	88 046	16	26 885.90
Legnica	727	1 184 375	34	54 895	8	13 475.28
Lublin	3 066	5 002 852	142	232 331	34	55 925.94
Łódź	650	1 065 678	34	55 656	3	5 080.68
Nowy Sącz	1 650	2 676 499	128	210 256	10	16 798.16
Olsztyn	1 250	2 047 259	66	110 167	22	35 992.08
Opatów	2 373	3 900 028	111	181 084	11	17 884.10
Opole	1 408	2 292 770	103	171 710	—	—
Ostrołęka	1 820	2 980 731	79	130 476	41	66 225.36
Ostrów Wlkp.	1 906	3 111 640	114	187 190	25	39 973.18
Piła	850	1 392 921	31	50 832	6	10 138.00
Płock	1 968	3 207 817	165	273 591	6	10 159.74
Poznań	1 256	2 054 006	70	113 213	33	54 682.04
Przeworsk	1 540	2 518 950	41	67 028	10	16 192.36
Radom	2 664	4 361 080	178	290 557	22	35 698.36
Radzyń Podlaski	1 490	2 440 646	88	143 963	21	34 953.78
Rawicz	878	1 433 680	51	85 045	2	3 145.02
Rzeszów	2 191	3 580 550	55	88 570	17	28 567.38
Siedlce	3 565	5 793 673	150	239 303	51	84 073.00
Słupsk	529	871 872	34	55 797	10	16 628.18
Sulęcín	754	1 232 179	25	41 746	7	11 664.44
Szczecin	931	1 530 349	26	43 894	4	6 515.00
Sztum	761	1 244 266	33	56 187	18	28 502.60
Tarnów	1 940	3 166 552	76	125 215	14	23 192.98
Tomaszów Maz.	2 167	3 538 112	107	177 193	21	34 581.04
Wałbrzych	689	1 125 483	34	55 858	2	3 394.88
Warszawa	1 211	1 963 300	52	84 383	10	16 285.86
Włocławek	1 582	2 589 026	65	107 710	39	63 361.32
Wrocław	1 256	2 066 194	63	104 604	6	9 673.96
Zambrów	1 943	3 165 454	103	167 797	41	68 325.06
Zduńska Wola	1 996	3 258 313	102	168 075	37	61 626.06
Zielona Góra	847	1 385 387	16	26 173	2	3 369.98
Żyrardów	1 517	2 475 104	60	98 035	21	34 375.66

TABLICA 18 Odsetki za zwłokę w załatwianiu świadczeń rolnych według oddziałów regionalnych KRUS w okresie I-XII 1996 r.

Wyszczególnienie	Razem		Z ubezpieczenia emerytalno-rentowego		Z ubezpieczenia wypadkowego chorobowego i macierzyńskiego	
	Liczba wypłat	Kwota w zł	Liczba wypłat	Kwota w zł	Liczba wypłat	Kwota w zł
1	2	3	4	5	6	7
OGÓLEM	11 072	1 032 348	9 577	975 786	1 495	56 563
Augustów	252	11 134	194	9 168	58	1 966
Białystok	849	51 451	664	45 015	185	6 437
Bielsko-Biała	97	9 336	86	9 067	11	269
Biłgoraj	793	36 598	660	33 617	133	2 982
Bydgoszcz	228	27 070	216	26 492	12	578
Chełm	130	14 586	120	14 097	10	490
Ciechanów	271	38 876	266	38 686	5	190
Częstochowa	158	28 275	153	27 181	5	1 095
Gdańsk	131	9 302	105	7 533	26	1 769
Grudziądz	231	18 345	191	16 815	40	1 530
Jaśło	52	2 556	48	2 330	4	226
Jelenia Góra	93	34 674	82	34 439	11	234
Katowice	140	9 732	103	8 161	37	1 571
Kielce	254	- 562	224	-1 247	30	685
Konin	455	34 998	414	33 967	41	1 031
Koszalin	102	15 163	77	14 822	25	340
Kraków	147	10 081	136	9 632	11	450
Legnica	72	8 427	72	8 427	0	0
Lublin	479	92 862	449	91 042	30	1 820
Łódź	22	2 035	16	1 897	6	138
Nowy Sącz	531	37 955	474	34 935	57	3 021
Olsztyn	282	50 966	267	50 604	15	362
Opatów	247	32 843	231	31 344	16	1 498
Opole	389	21 174	362	20 960	27	214
Ostrołęka	36	2 267	33	1 614	3	653
Ostrów Wlkp.	196	28 168	189	28 067	7	101
Piła	225	23 832	172	23 070	53	762
Płock	381	23 786	319	18 331	62	5 455
Poznań	367	17 673	362	17 209	5	465
Przeworsk	300	18 130	286	17 049	14	1 081
Radom	134	21 987	92	21 078	42	909
Radzyń Podlaski	164	10 628	152	9 602	12	1 026
Rawicz	182	14 098	148	9 620	34	4 479
Rzeszów	99	11 781	81	10 988	18	793
Siedlce	323	14 646	251	13 952	72	694
Słupsk	134	5 087	47	2 624	87	2 463
Sulęcín	114	8 868	100	8 842	14	26
Szczecin	67	7 021	64	6 268	3	753
Sztum	105	10 920	97	10 897	8	23
Tarnów	156	13 811	129	13 105	27	706
Tomaszów Maz.	286	36 486	251	34 212	35	2 274
Wałbrzych	77	2 787	57	2 165	20	622
Warszawa	28	11 926	25	11 846	3	80
Włocławek	323	14 840	240	13 546	83	1 294
Wrocław	330	38 777	312	38 569	18	208
Zambrów	257	26 939	185	25 344	72	1 595
Zduńska Wola	12	2 686	7	1 633	5	1 054
Zielona Góra	277	55 192	276	55 190	1	2
Zyrardów	78	5 363	76	5 214	2	149

TABLICA 19 Ryczałty energetyczne i dodatki kombatanckie według oddziałów regionalnych KRUS w okresie I-XII 1996 r.

Wyszczególnienie	Ryczałty energetyczne			Dodatki kombatanckie		
	Liczba osób	Kwota ogółem w zł	Przeciętna mies. w zł i gr	Liczba osób	Kwota ogółem w zł	Przeciętna mies. w zł i gr
1	2	3	4	5	6	7
OGÓŁEM	2 509 651	128 773 803	51.31	1 571 419	119 263 186	75.90
Augustów	41 858	2 145 130	51.25	25 541	1 933 263	75.69
Białystok	75 122	3 847 935	51.22	48 148	3 650 833	75.83
Bielsko-Biała	19 842	1 019 089	51.36	12 550	950 979	75.78
Biłgoraj	156 752	8 067 053	51.46	115 783	8 843 771	76.38
Bydgoszcz	66 930	3 439 725	51.39	44 366	3 374 032	76.05
Chełm	55 278	2 845 790	51.48	34 915	2 662 392	76.25
Ciechanów	48 111	2 466 061	51.26	27 704	2 102 833	75.90
Częstochowa	52 508	2 682 597	51.09	33 492	2 532 815	75.62
Gdańsk	33 834	1 756 308	51.91	24 449	1 889 291	77.27
Grudziądz	56 751	2 925 685	51.55	39 936	3 056 227	76.53
Jaśło	22 692	1 173 999	51.74	13 750	1 049 922	76.36
Jelenia Góra	53 155	2 710 723	51.00	30 474	2 300 022	75.47
Katowice	37 373	1 909 397	51.09	23 158	1 745 943	75.39
Kielce	139 795	7 149 610	51.14	92 038	6 923 192	75.22
Konin	54 767	2 823 437	51.55	31 397	2 397 941	76.37
Koszalin	31 643	1 612 694	50.97	17 754	1 340 894	75.53
Kraków	38 273	1 968 734	51.44	25 037	1 895 830	75.72
Legnica	42 912	2 189 189	51.02	24 039	1 817 695	75.61
Lublin	130 110	6 644 127	51.07	83 439	6 293 331	75.42
Łódź	19 485	1 007 189	51.69	12 388	947 438	76.48
Nowy Sącz	19 454	1 000 040	51.41	12 807	970 863	75.81
Olsztyn	45 537	2 338 441	51.35	24 821	1 892 208	76.23
Opatów	71 339	3 658 194	51.28	46 926	3 561 162	75.89
Opole	53 244	2 720 872	51.10	27 985	2 120 550	75.77
Ostrołęka	39 191	2 015 721	51.43	24 600	1 867 190	75.90
Ostrów Wlkp.	55 605	2 861 950	51.47	31 633	2 396 473	75.76
Piła	38 348	1 965 655	51.26	24 019	1 827 895	76.10
Płock	45 454	2 356 045	51.83	26 293	2 017 216	76.72
Poznań	44 963	2 326 664	51.75	26 448	2 019 726	76.37
Przeworsk	42 093	2 164 130	51.41	28 037	2 137 132	76.23
Radom	59 225	3 040 980	51.35	42 202	3 197 449	75.77
Radzyń Podlaski	53 966	2 771 241	51.35	33 988	2 570 781	75.64
Rawicz	33 748	1 723 994	51.08	18 599	1 402 744	75.42
Rzeszów	40 717	2 116 729	51.99	24 556	1 876 841	76.43
Siedlce	85 450	4 385 500	51.32	54 204	4 105 138	75.73
Słupsk	23 677	1 207 957	51.02	13 773	1 039 708	75.49
Sulęcín	42 674	2 181 144	51.11	23 774	1 798 369	75.64
Szczecin	50 599	2 579 057	50.97	30 335	2 299 170	75.79
Sztum	26 208	1 343 175	51.25	16 017	1 216 619	75.96
Tarnów	30 362	1 557 809	51.31	19 099	1 446 086	75.72
Tomaszów Maz.	49 257	2 529 524	51.35	31 537	2 390 957	75.81
Wałbrzych	46 121	2 361 710	51.21	27 537	2 079 910	75.53
Warszawa	28 784	1 476 697	51.30	18 721	1 421 518	75.93
Włocławek	47 490	2 431 273	51.20	28 342	2 145 077	75.69
Wrocław	69 296	3 533 886	51.00	36 706	2 755 962	75.08
Zambrów	56 274	2 893 733	51.42	39 253	2 990 713	76.19
Zduńska Wola	49 029	2 537 928	51.76	30 222	2 324 491	76.91
Zielona Góra	54 122	2 759 861	50.99	29 522	2 234 606	75.69
Żyrardów	30 233	1 549 418	51.25	19 105	1 447 990	75.79

TABLICA 20 Liczba przekazanych gospodarstw rolnych według oddziałów regionalnych KRUS w okresie I-XII 1996 r.

Oddziały regionalne KRUS	Razem	W tym odpłatnie Agencji Własności Rolnej Skarbu Państwa
1	2	3
OGÓLEM	53 328	286
Augustów	769	8
Białystok	1 703	27
Bielsko-Biała	595	1
Biłgoraj	1 703	2
Bydgoszcz	966	-
Chełm	604	4
Ciechanów	1 678	-
Częstochowa	1 407	3
Gdańsk	569	-
Grudziądz	713	1
Jasło	1 207	7
Jelenia Góra	218	31
Katowice	1 322	2
Kielce	2 565	8
Konin	942	-
Koszalin	366	5
Kraków	1 176	-
Legnica	444	12
Lublin	2 565	-
Łódź	484	-
Nowy Sącz	2 318	-
Olsztyn	743	32
Opatów	1 817	-
Opole	441	3
Ostrołęka	756	-
Ostrów Wlkp.	1 663	-
Piła	268	1
Płock	1 982	-
Poznań	761	-
Przeworsk	1 262	2
Radom	1 285	1
Radzyń Podlaski	1 352	1
Rawicz	674	-
Rzeszów	1 553	-
Siedlce	2 661	4
Słupsk	187	9
Sulęcín	330	8
Szczecin	392	17
Sztum	470	8
Tarnów	2 298	-
Tomaszów Maz.	888	3
Wałbrzych	296	7
Warszawa	1 134	-
Włocławek	706	-
Wrocław	605	31
Zambrów	1 800	-
Zduńska Wola	1 233	-
Zielona Góra	503	48
Żyrardów	954	-

TABLICA 21 **Odwołania od decyzji KRUS w IV kwartale 1996 r.**

Odwołania	Pozostałe z poprzedniego okresu	Zarejestrowane w okresie sprawozdawczym	Załatwione przez wydanie decyzji uwzględniającej roszczenia	Przekazane do sądu	Pozostałe na następny kwartał	Załatwione w inny sposób
1	2	3	4	5	6	7
OGÓLEM	247	4 952	234	4 737	214	2
w tym w sprawach:						
świadczeń z tytułu wypadku, choroby i macierzyństwa	27	304	27	282	22	–
emerytur	37	592	57	536	36	–
rent	137	3 183	86	3 116	109	–
nie wydania decyzji w ciągu dwóch miesięcy ubezpieczenia i opłacania składek na ubezpieczenie pozostałych	–	1	–	1	–	–
	41	790	56	732	40	–
	5	82	8	70	7	2

TABLICA 22 **Sposób rozstrzygnięcia odwołań od decyzji KRUS przez sądy I instancji w IV kwartale 1996 r.**

Orzeczenia	Liczba wydanych przez sądy orzeczeń	W tym orzeczenia			
		Uwzględniające odwołanie	Oddalające odwołanie	Uchylające decyzję	Umarzające postępowanie
1	2	3	4	5	6
OGÓLEM	1 540	263	1 202	23	52
z liczby ogółem w sprawach:					
świadczeń z tytułu wypadku, choroby i macierzyństwa	326	72	240	1	13
emerytur	760	89	626	11	34
rent	344	79	253	11	1
nie wydania decyzji w ciągu dwóch miesięcy ubezpieczenia i opłacania składek na ubezpieczenie pozostałych	–	–	–	–	–
	65	11	52	0	2
	45	12	31	0	2

TABLICA 23 Liczba płatników składek według oddziałów regionalnych KRUS w IV kwartale 1996 r.

Oddziały regionalne KRUS	Ogółem		Fundusz składkowy		Fundusz emerytalno-rentowy		Fundusz składkowy i emerytalno-rentowy	
	Razem	W tym czynnych	Razem	W tym czynnych	Razem	W tym czynnych	Razem	W tym czynnych
1	2	3	4	5	6	7	8	9
OGÓLEM	1 442 367	1 008 521	35 942	35 942	773	773	1 405 652	971 806
Augustów	25 841	18 288	341	341	87	87	25 413	17 860
Białystok	41 013	29 255	440	440	32	32	40 541	28 783
Bielsko-Biała	19 312	13 291	1 402	1 402	12	12	17 898	11 877
Biłgoraj	55 012	38 125	755	755	60	60	54 197	37 310
Bydgoszcz	32 594	25 029	467	467	26	26	32 101	24 536
Chełm	18 618	11 664	396	396	5	5	18 217	11 263
Ciechanów	35 066	27 328	318	318	21	21	34 727	26 989
Częstochowa	32 056	20 945	370	370	5	5	31 681	20 570
Gdańsk	22 407	17 624	394	394	5	5	22 008	17 225
Grudziądz	27 904	21 130	341	341	48	48	27 515	20 741
Jasło	18 953	12 490	2 142	2 142	6	6	16 805	10 342
Jelenia Góra	7 834	5 723	89	89	-	-	7 745	5 634
Katowice	22 652	15 865	952	952	6	6	21 694	14 907
Kielce	64 349	44 221	1 373	1 373	12	12	62 964	42 836
Konin	34 044	25 693	667	667	8	8	33 369	25 018
Koszalin	12 031	6 861	53	53	5	5	11 973	6 803
Kraków	30 849	20 405	654	654	-	-	30 195	19 751
Legnica	11 313	8 832	363	363	8	8	10 942	8 461
Lublin	57 841	43 024	3 052	3 052	32	32	54 757	39 940
Łódź	10 036	7 415	171	171	-	-	9 865	7 244
Nowy Sącz	45 502	29 824	5 683	5 683	-	-	39 819	24 141
Olsztyn	20 394	15 893	289	289	8	8	20 097	15 596
Opatów	42 876	29 011	842	842	17	17	42 017	28 152
Opole	28 020	22 011	105	105	13	13	27 902	21 893
Ostrołęka	33 521	23 744	589	589	2	2	32 930	23 153
Ostrów Wlkp.	39 710	31 432	496	496	8	8	39 206	30 928
Piła	13 617	10 928	378	378	14	14	13 225	10 536
Płock	38 342	29 570	311	311	71	71	37 960	29 188
Poznań	25 989	21 022	963	963	6	6	25 020	20 053
Przeworsk	25 313	16 532	1 003	1 003	25	25	24 285	15 504
Radom	49 680	35 622	411	411	13	13	49 256	35 198
Radzyń Podlaski	42 393	21 792	692	692	2	2	41 699	21 098
Rawicz	19 205	15 203	436	436	6	6	18 763	14 761
Rzeszów	33 397	19 949	1 521	1 521	5	5	31 871	18 423
Siedlce	67 607	41 576	937	937	90	90	66 580	40 549
Słupsk	9 131	6 805	178	178	5	5	8 948	6 622
Sulęcín	10 499	7 719	178	178	1	1	10 320	7 540
Szczecin	17 985	10 048	205	205	13	13	17 767	9 830
Sztum	13 600	10 327	374	374	5	5	13 221	9 948
Tarnów	40 625	26 075	744	744	28	28	39 853	25 303
Tomaszów Maz.	36 631	26 127	1 193	1 193	5	5	35 433	24 929
Wałbrzych	10 533	7 912	326	326	4	4	10 203	7 582
Warszawa	18 609	13 967	265	265	2	2	18 342	13 700
Włocławek	31 492	22 963	606	606	13	13	30 873	22 344
Wrocław	25 391	16 625	242	242	18	18	25 131	16 365
Zambrów	41 941	29 141	487	487	2	2	41 452	28 652
Zduńska Wola	35 303	25 618	984	984	15	15	34 304	24 619
Zielona Góra	10 436	7 345	221	221	2	2	10 213	7 122
Żyrardów	34 900	20 532	543	543	2	2	34 355	19 987

TABLICA 24 Liczba ubezpieczonych według oddziałów regionalnych KRUS w IV kwartale 1996 r.

Oddziały regionalne KRUS	Ogółem	Fundusz składkowy	Fundusz emerytalno- -rentowy	Fundusz składkowy i emerytalno- -rentowy
1	2	3	4	5
OGÓLEM	1 387 241	64 663	830	1 321 748
Augustów	27 912	856	95	26 961
Białystok	42 102	888	33	41 181
Bielsko-Biała	14 279	1 544	14	12 721
Biłgoraj	50 769	1 459	60	49 250
Bydgoszcz	38 129	1 407	27	36 695
Chełm	14 894	681	6	14 207
Ciechanów	39 279	680	21	38 578
Częstochowa	26 649	561	6	26 082
Gdańsk	25 489	809	5	24 675
Grudziądz	32 269	996	50	31 223
Jasło	14 127	2 498	6	11 623
Jelenia Góra	7 512	145	-	7 367
Katowice	18 164	1 180	7	16 977
Kielce	58 735	2 267	12	56 456
Konin	36 424	1 408	8	35 008
Koszalin	9 697	112	5	9 580
Kraków	26 124	1 058	-	25 066
Legnica	12 027	697	9	11 321
Lublin	56 847	5 160	41	51 646
Łódź	10 377	351	-	10 026
Nowy Sącz	38 341	9 017	-	29 324
Olsztyn	23 547	777	8	22 762
Opatów	36 959	1 181	20	35 758
Opole	31 862	244	13	31 605
Ostrołęka	32 904	1 227	2	31 675
Ostrów Wlkp.	45 698	1 134	8	44 556
Piła	16 472	1 087	15	15 370
Płock	44 813	630	75	44 108
Poznań	32 995	2 956	6	30 033
Przeworsk	20 213	1 401	27	18 785
Radom	49 818	684	13	49 121
Radzyń Podlaski	29 525	1 501	2	28 022
Rawicz	22 725	1 278	9	21 438
Rzeszów	23 153	1 918	6	21 229
Siedlce	54 647	1 627	99	52 921
Słupsk	9 891	403	5	9 483
Sulęcín	10 829	382	1	10 446
Szczecin	14 693	492	15	14 186
Sztum	15 385	1 032	6	14 347
Tarnów	31 702	979	28	30 695
Tomaszów Maz.	34 115	1 872	5	32 238
Wałbrzych	10 675	629	4	10 042
Warszawa	19 778	488	2	19 288
Włocławek	34 372	1 810	14	32 548
Wrocław	23 000	490	18	22 492
Zambrów	45 200	1 241	3	43 956
Zduńska Wola	34 654	1 978	17	32 659
Zielona Góra	9 706	386	2	9 318
Żyrardów	27 764	1 062	2	26 700

TABLICA 25 **Przypis i wpływy z tytułu składek na ubezpieczenie społeczne rolników według oddziałów regionalnych KRUS w IV kwartale 1996 r. (kwoty w tys. złotych)**

Oddziały regionalne KRUS	Przypis			Wpływ			Wskaźnik ściągalności %
	Ogółem	FS	FER	Ogółem	FS	FER	
1	2	3	4	5	6	7	8
OGÓLEM	204 457 569	63 637 797	140 819 773	193 932 219	61 060 260	132 871 958	94.9
Augustów	4 056 302	1 246 904	2 809 399	3 895 743	1 208 271	2 687 472	96.0
Białystok	5 973 124	1 830 556	4 142 569	5 931 258	1 836 022	4 095 235	99.3
Bielsko-Biała	1 970 200	625 916	1 344 284	1 824 066	583 341	1 240 724	92.6
Biłgoraj	7 757 655	2 416 469	5 341 186	8 332 212	2 662 645	5 669 566	107.4
Bydgoszcz	5 618 095	1 747 166	3 870 928	5 381 761	1 685 174	3 696 587	95.8
Chełm	2 287 824	715 234	1 572 590	2 109 944	663 294	1 446 650	92.2
Ciechanów	6 169 054	1 895 379	4 273 676	5 785 874	1 777 285	4 008 589	93.8
Częstochowa	3 859 163	1 187 490	2 671 673	3 789 259	1 186 468	2 602 791	98.2
Gdańsk	3 603 665	1 103 472	2 500 193	3 604 224	1 125 506	2 478 719	100.0
Grudziądz	4 751 945	1 469 013	3 282 933	4 673 848	1 458 428	3 215 420	98.4
Jaśło	2 338 433	777 548	1 560 885	1 935 745	654 420	1 281 326	82.8
Jelenia Góra	1 109 636	339 096	770 540	1 060 568	331 262	729 306	95.6
Katowice	2 662 019	835 013	1 827 006	2 463 429	777 921	1 685 508	92.5
Kielce	8 939 222	2 762 937	6 176 285	7 924 564	2 499 798	5 424 766	88.6
Konin	5 079 151	1 574 881	3 504 271	5 058 798	1 593 818	3 464 980	99.6
Koszalin	1 441 367	442 984	998 383	1 335 751	415 336	920 415	92.7
Kraków	3 714 537	1 145 944	2 568 593	3 569 167	1 116 876	2 452 291	96.1
Legnica	1 819 594	569 942	1 249 653	1 766 332	559 088	1 207 244	97.1
Lublin	7 825 957	2 470 591	5 355 366	7 382 091	2 390 823	4 991 268	94.3
Łódź	1 555 857	479 869	1 075 988	1 407 639	436 101	971 537	90.5
Nowy Sącz	4 644 427	1 655 648	2 988 779	4 557 811	1 642 056	2 915 755	98.1
Olsztyn	3 620 919	1 117 730	2 503 189	3 285 100	1 021 411	2 263 688	90.7
Opatów	6 305 515	1 955 950	4 349 565	5 362 215	1 677 851	3 684 364	85.0
Opole	4 701 241	1 435 222	3 266 019	4 574 449	1 403 350	3 171 099	97.3
Ostrołęka	4 722 410	1 463 833	3 258 577	4 672 392	1 466 903	3 205 489	98.9
Ostrów Wlkp.	6 692 904	2 056 058	4 636 846	6 349 937	1 961 709	4 388 229	94.9
Piła	2 309 017	722 781	1 586 235	2 282 742	723 663	1 559 080	98.9
Płock	6 735 569	2 063 783	4 671 786	6 245 518	1 934 884	4 310 634	92.7
Poznań	4 595 576	1 471 131	3 124 445	4 566 589	1 469 281	3 097 308	99.4
Przeworsk	3 140 444	989 580	2 150 864	2 796 791	890 485	1 906 306	89.1
Radom	7 193 470	2 194 332	4 999 139	6 771 805	2 081 398	4 690 407	94.1
Radzyń Podlaski	4 249 842	1 316 633	2 933 209	3 943 754	1 239 572	2 704 182	92.8
Rawicz	3 405 889	1 072 602	2 333 287	3 183 242	1 005 641	2 177 601	93.5
Rzeszów	3 457 634	1 101 083	2 356 551	3 205 736	1 027 692	2 178 044	92.7
Siedlce	8 218 704	2 532 963	5 685 741	7 608 565	2 373 137	5 235 427	92.6
Słupsk	1 452 571	447 708	1 004 863	1 419 646	440 701	978 944	97.7
Sulęcín	1 592 972	490 758	1 102 214	1 581 427	490 419	1 091 008	99.3
Szczecin	2 216 989	683 926	1 533 063	2 187 261	683 496	1 503 765	98.7
Sztum	2 252 571	703 593	1 548 978	2 194 744	696 120	1 498 624	97.4
Tarnów	4 437 017	1 357 014	3 080 003	4 336 741	1 350 499	2 986 242	97.7
Tomaszów Maz.	5 100 635	1 600 725	3 499 910	4 572 716	1 454 675	3 118 041	89.6
Wałbrzych	1 484 561	464 104	1 020 457	1 497 415	475 749	1 021 666	100.9
Warszawa	3 273 500	1 017 853	2 255 647	2 878 289	901 931	1 976 358	87.9
Włocławek	4 930 816	1 540 554	3 390 262	4 688 271	1 474 498	3 213 773	95.1
Wrocław	3 684 450	1 141 725	2 542 724	3 361 684	1 052 531	2 309 153	91.2
Zambrów	6 635 989	2 038 181	4 597 807	6 553 414	2 029 541	4 523 873	98.8
Zduńska Wola	5 001 953	1 545 318	3 456 634	4 725 186	1 477 125	3 248 062	94.5
Zielona Góra	1 466 655	453 906	1 012 749	1 377 834	432 196	945 638	93.9
Zyrardów	4 400 529	1 366 699	3 033 829	3 918 672	1 219 869	2 698 804	89.1

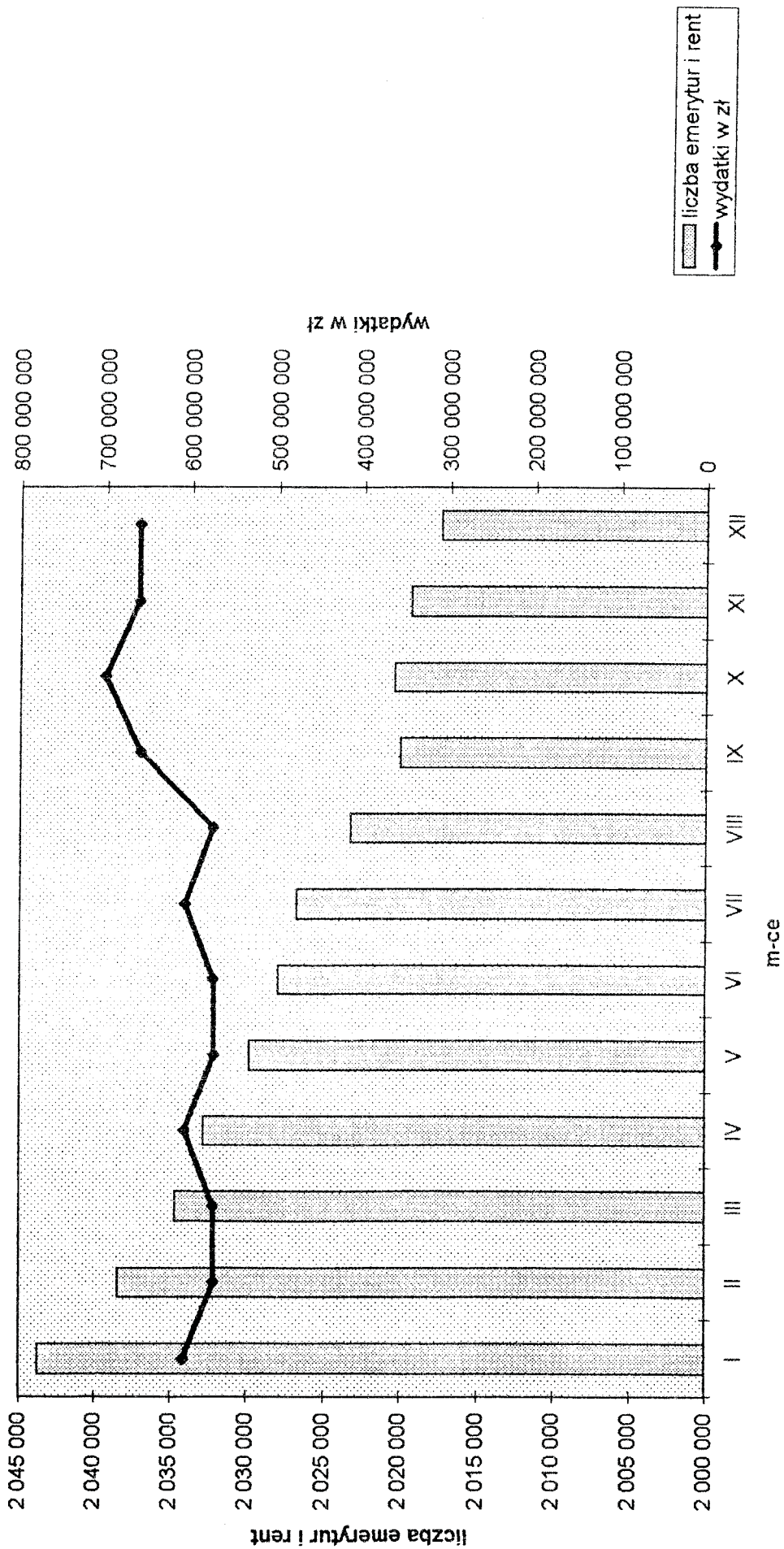
TABLICA 26 Wypadki przy pracy rolniczej według oddziałów regionalnych KRUS w okresie I-XII 1996 r.

Oddziały regionalne KRUS	Liczba wypadków zgłoszonych do KRUS	Liczba decyzji przyznających świadczenia	Liczba decyzji odmawiających świadczenia z powodu:	
			rażącego niedbalstwa, nietrzeźwości, umyślnego spowodowania wypadku	braku stałego lub długotrwałego uszczerbku na zdrowiu
1	2	3	4	5
OGÓLEM	57 066	39 408	1 890	10 488
Augustów	1 548	910	69	439
Białystok	2 019	1 218	30	436
Bielsko-Biała	731	476	16	87
Biłgoraj	2 878	1 870	154	362
Bydgoszcz	1 245	881	17	272
Chełm	934	579	12	160
Ciechanów	1 181	760	110	238
Częstochowa	707	425	7	217
Gdańsk	595	419	18	75
Grudziądz	1 444	1 071	140	274
Jasło	702	545	6	104
Jelenia Góra	223	165	1	81
Katowice	628	391	8	101
Kielce	2 540	1 753	28	330
Konin	1 023	613	26	222
Koszalin	301	203	3	50
Kraków	853	642	17	126
Legnica	631	443	93	88
Lublin	3 169	2 688	54	344
Łódź	356	269	43	91
Nowy Sącz	1 596	1 131	8	331
Olsztyn	1 021	722	17	147
Opatów	1 876	1 351	270	232
Opole	1 025	568	11	290
Ostrołęka	1 108	656	66	239
Ostrów Wlkp.	1 787	1 024	42	393
Piła	654	528	10	169
Płock	1 331	748	38	179
Poznań	1 110	909	77	368
Przeworsk	1 160	771	47	291
Radom	1 235	844	32	285
Radzyń Podlaski	1 732	1 427	29	190
Rawicz	817	628	5	170
Rzeszów	1 338	978	3	496
Siedlce	2 432	1 766	22	447
Słupsk	511	361	3	125
Sulęcín	366	259	13	70
Szczecin	294	182	45	32
Sztum	551	459	4	58
Tarnów	927	588	12	244
Tomaszów Maz.	1 289	838	33	242
Wałbrzych	444	291	16	56
Warszawa	430	310	11	41
Włocławek	1 623	1 107	26	197
Wrocław	686	444	20	117
Zambrów	2 954	2 060	4	396
Zduńska Wola	1 673	1 020	4	368
Zielona Góra	263	181	2	53
Zyrdów	1 125	936	168	165

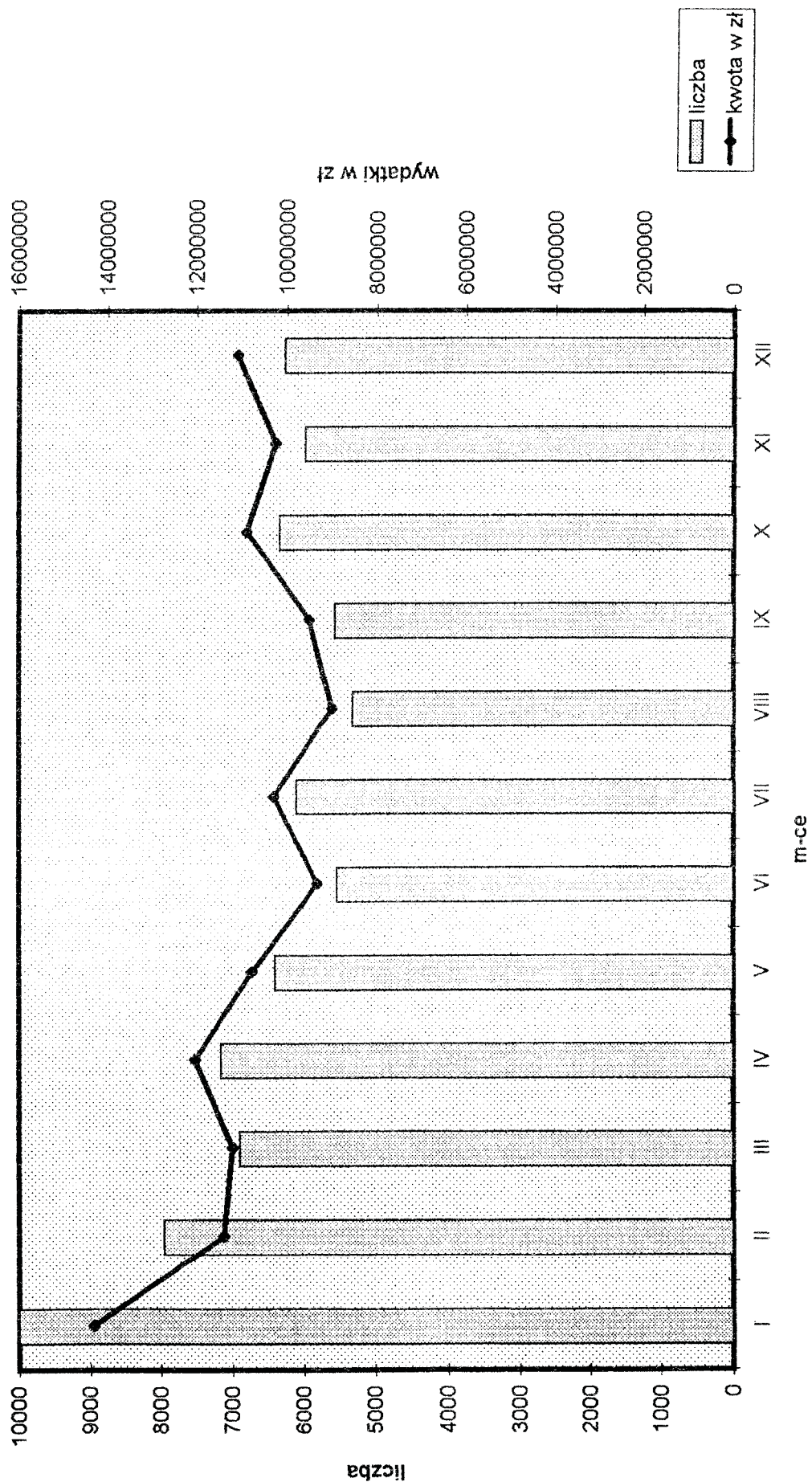
TABLICA 27 Wypadki związane z przyznaniem jednorazowego odszkodowania według oddziałów regionalnych KRUS w okresie I-XII 1996 r.

Oddziały regionalne KRUS	Liczba wypadków		Liczba wypadków ogółem według rodzajów zdarzeń						
	Ogółem	W tym śmiertelnych	Upadek osób	Upadek przedmiotów	Uderzenie, przejechanie przez środek transportu	Pochwycenie, uderzenie przez ruchome maszyny i urządzenia	Uderzenie przygniecenie, pogryzienie przez zwierzęta	Pozostałe	Liczba wypadków na 1 000 ubezpieczonych
1	2	3	4	5	6	7	8	9	10
OGÓLEM	39 408	249	21 336	1 956	1 009	4 391	3 873	6 843	28
Augustów	910	5	433	57	26	82	141	171	33
Białystok	1 218	10	657	27	25	138	165	206	29
Bielsko-Biała	476	3	263	21	17	22	58	95	33
Biłgoraj	1 870	8	1 084	84	37	216	156	293	37
Bydgoszcz	881	5	445	53	18	145	95	125	23
Chełm	579	–	310	33	10	34	50	142	39
Ciechanów	760	4	424	23	17	87	79	130	19
Częstochowa	425	1	243	11	10	65	43	53	16
Gdańsk	419	3	210	18	19	66	31	75	16
Grudziądz	1 071	7	575	32	29	106	94	235	33
Jasło	545	1	345	33	4	27	51	85	39
Jelenia Góra	165	3	95	6	5	29	12	18	22
Katowice	391	2	235	20	14	19	31	72	22
Kielce	1 753	14	1 058	31	30	178	146	310	30
Konin	613	5	325	45	19	96	43	85	17
Koszalin	203	2	81	31	8	28	18	37	21
Kraków	642	4	394	25	20	69	28	106	25
Legnica	443	2	254	21	9	23	45	91	37
Lublin	2 688	3	1 429	180	59	286	285	449	47
Łódź	269	1	133	12	8	30	33	53	26
Nowy Sącz	1 131	12	565	45	40	220	124	137	29
Olsztyn	722	3	316	28	22	88	110	158	31
Opatów	1 351	6	772	9	23	151	159	237	37
Opole	568	5	287	20	20	59	40	142	18
Ostrołęka	656	13	357	16	13	17	65	188	20
Ostrów Wlkp.	1 024	13	525	67	13	119	105	195	22
Piła	528	4	281	19	14	47	38	129	32
Płock	748	8	415	58	33	113	50	79	17
Poznań	909	7	500	84	46	81	95	103	28
Przeworsk	771	3	417	28	9	98	73	146	38
Radom	844	10	459	40	25	140	76	104	17
Radzyń Podlaski	1 427	7	771	114	26	104	172	240	48
Rawicz	628	3	339	34	21	43	47	144	28
Rzeszów	978	5	612	39	16	96	79	136	42
Siedlce	1 766	15	1 010	160	26	138	136	296	32
Słupsk	361	2	194	28	8	46	36	49	36
Sulęcín	259	–	117	16	11	25	27	63	24
Szczecin	182	2	94	11	5	19	16	37	12
Sztum	459	2	250	27	8	69	36	69	30
Tarnów	588	6	321	14	14	79	43	117	19
Tomaszów Maz.	838	5	472	48	23	97	76	122	25
Wałbrzych	291	1	147	36	2	10	26	70	27
Warszawa	310	5	180	5	22	34	15	54	16
Wrocław	1 107	5	521	39	70	210	113	154	32
Wrocław	444	1	238	37	6	17	37	109	19
Zambrów	2 060	14	1 117	91	35	207	262	348	46
Zduńska Wola	1 020	6	520	38	36	147	107	172	29
Zielona Góra	181	–	79	15	5	35	12	35	19
Żyrardów	936	3	467	27	33	136	94	179	34

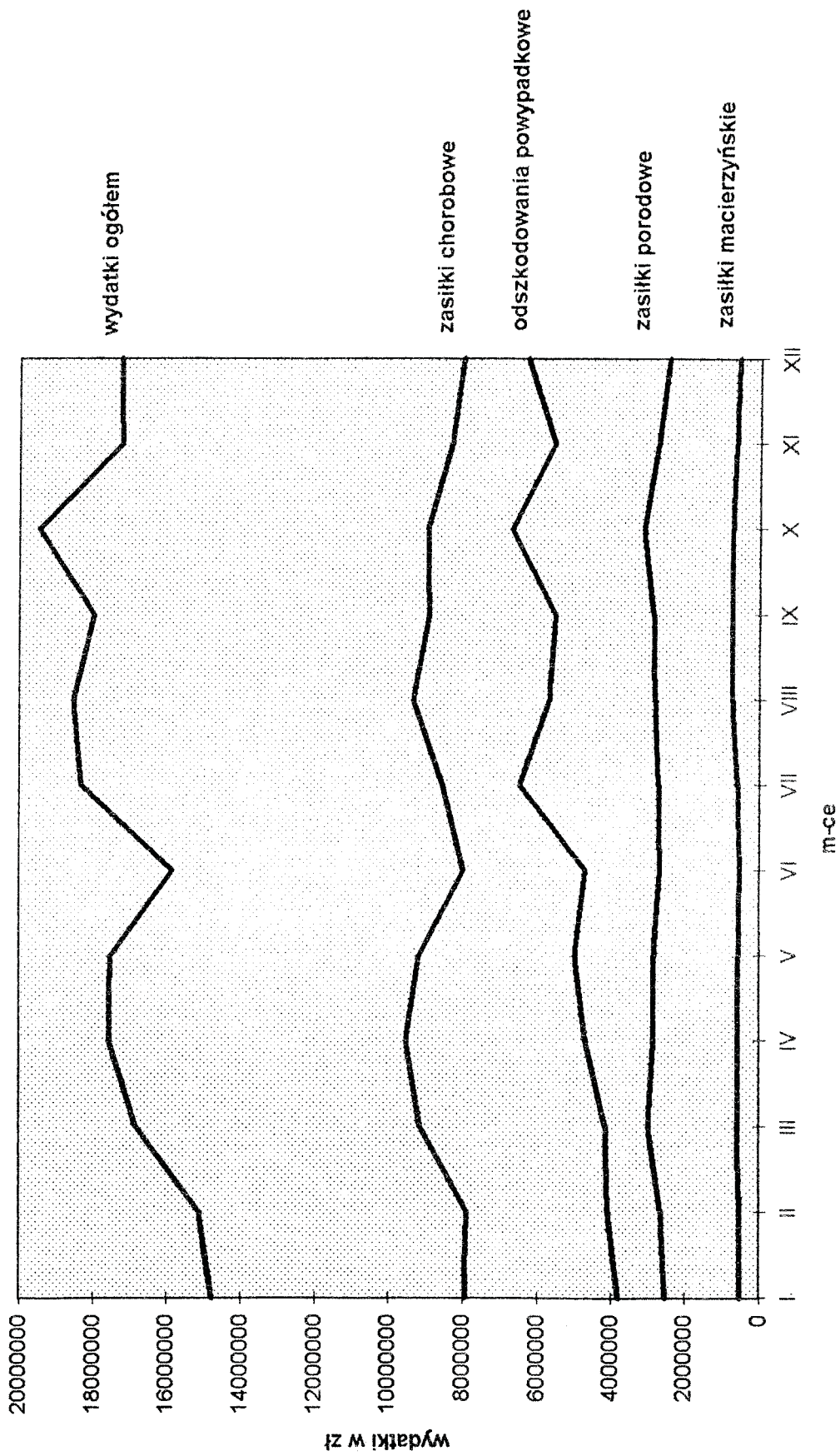
Emerytury i renty rolne w 1996r.



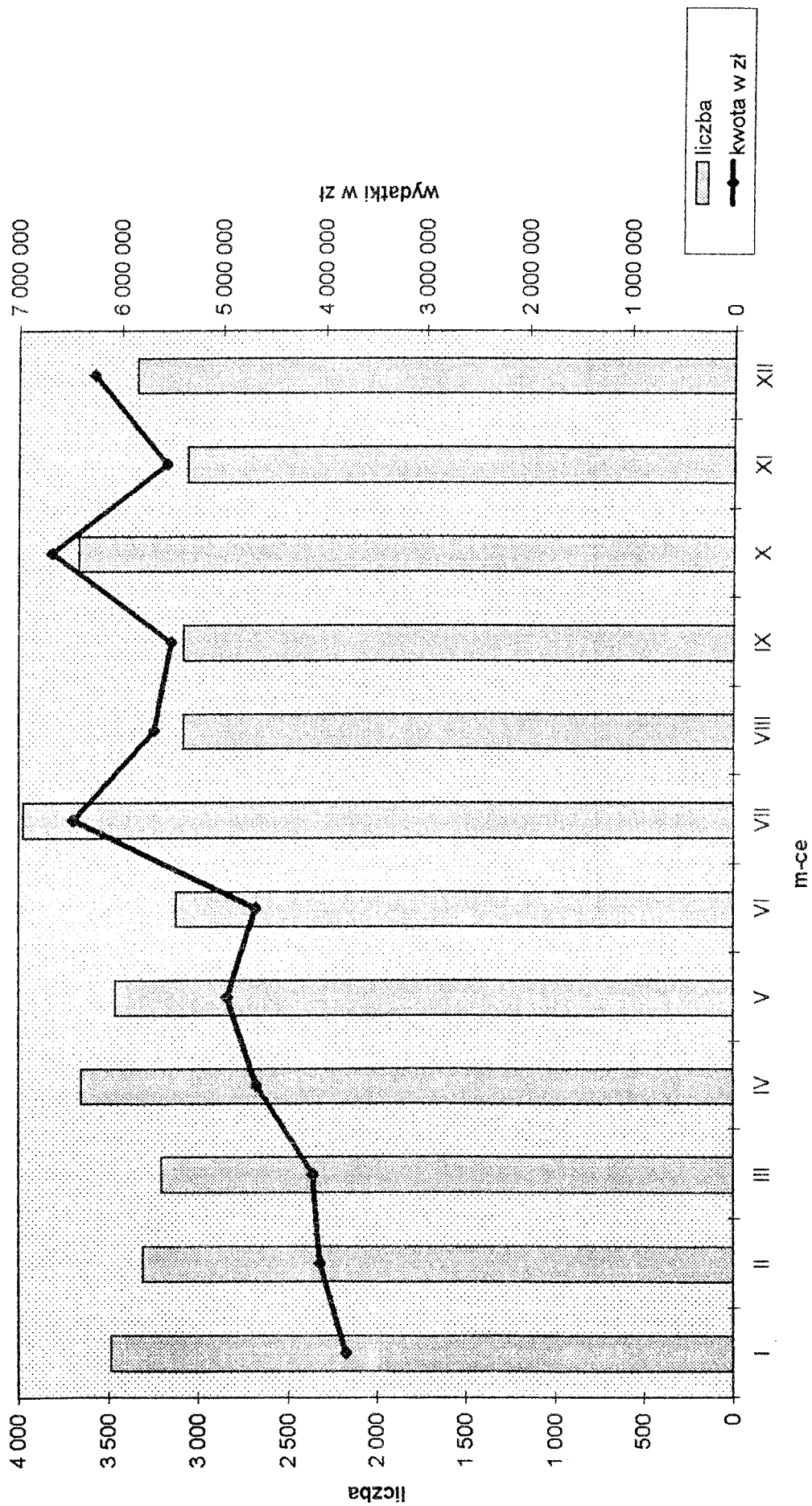
Zasilki pogrzebowe finansowane z Funduszu Emerytalno-Rentowego w 1996r.



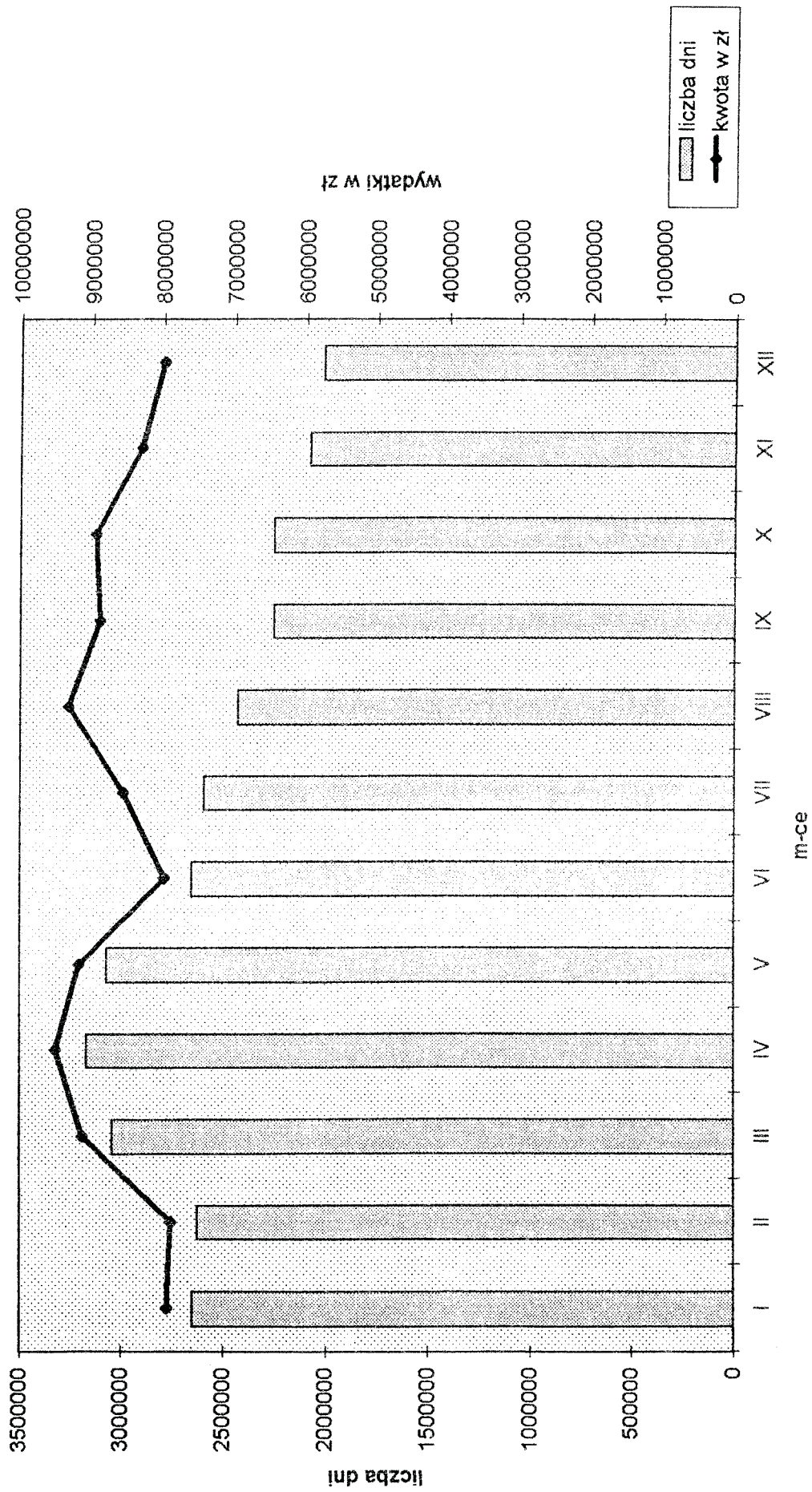
Wydatki z Funduszu Składkowego w 1996r.



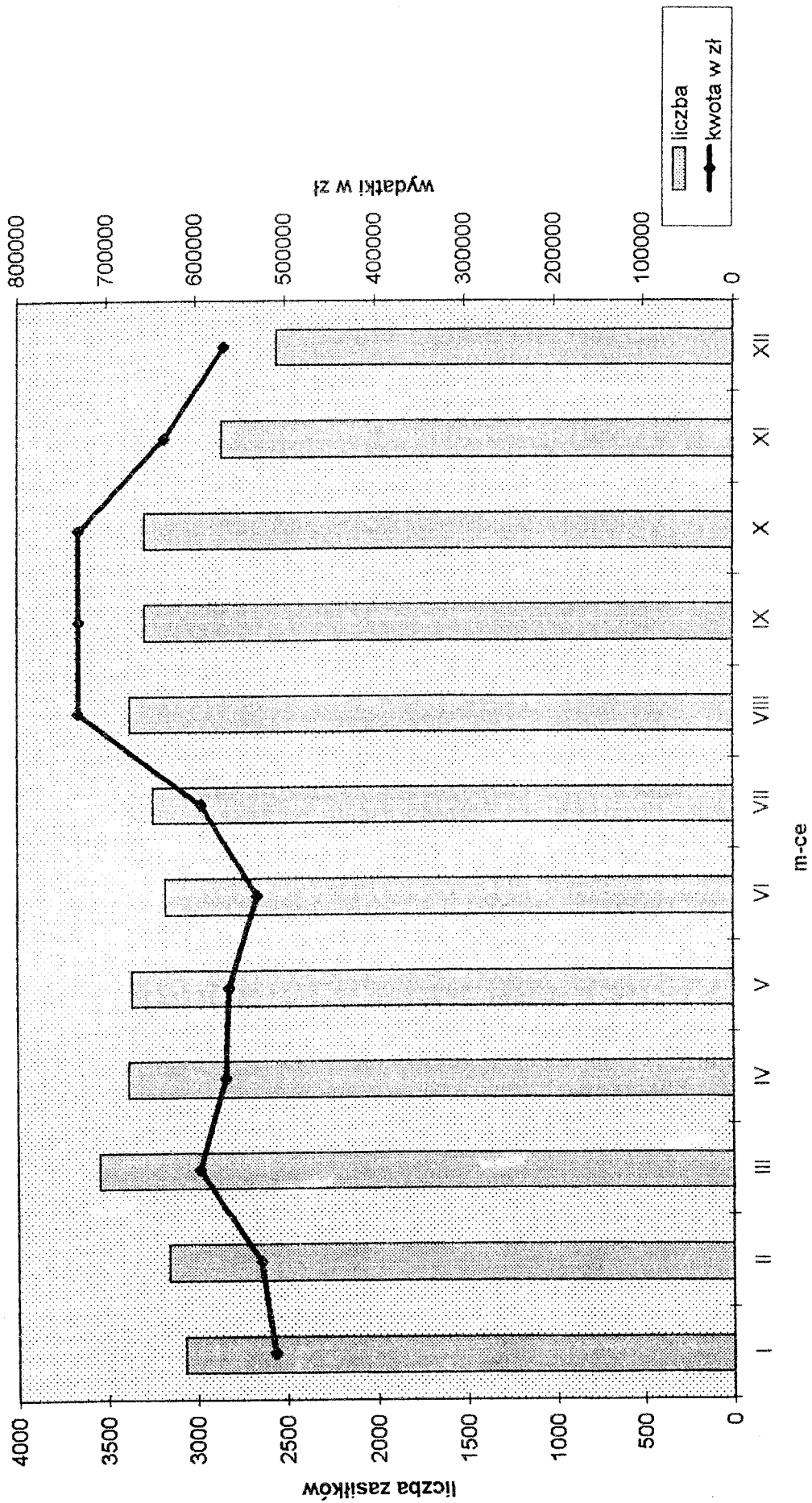
Odszkodowania powypadkowe w 1996r.



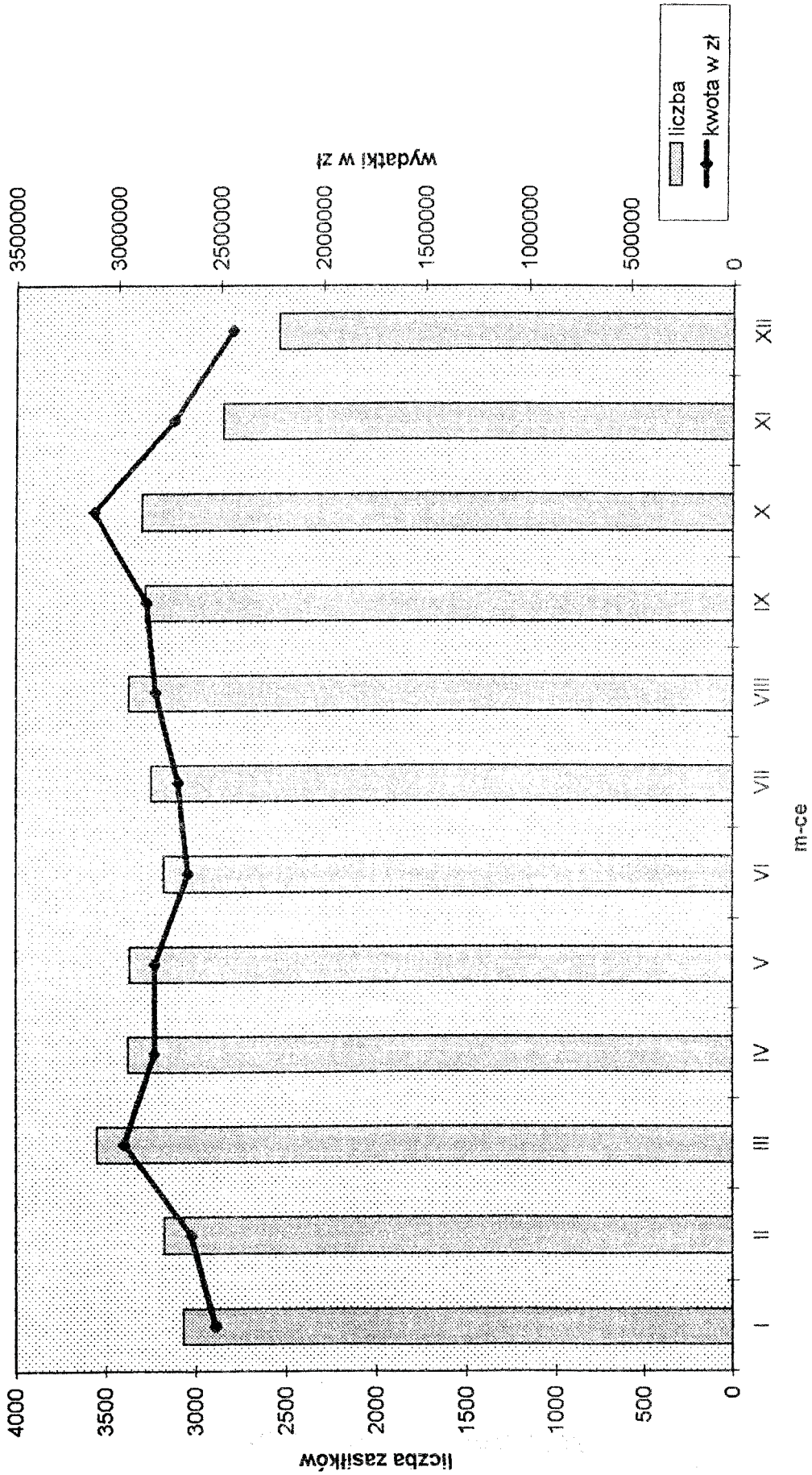
Zasilki chorobowe w 1996r.



Zasitki macierzyńskie w 1996r.



Zasilki porodowe w 1996r.



KRUS Warszawa, zam. nr 86/97

