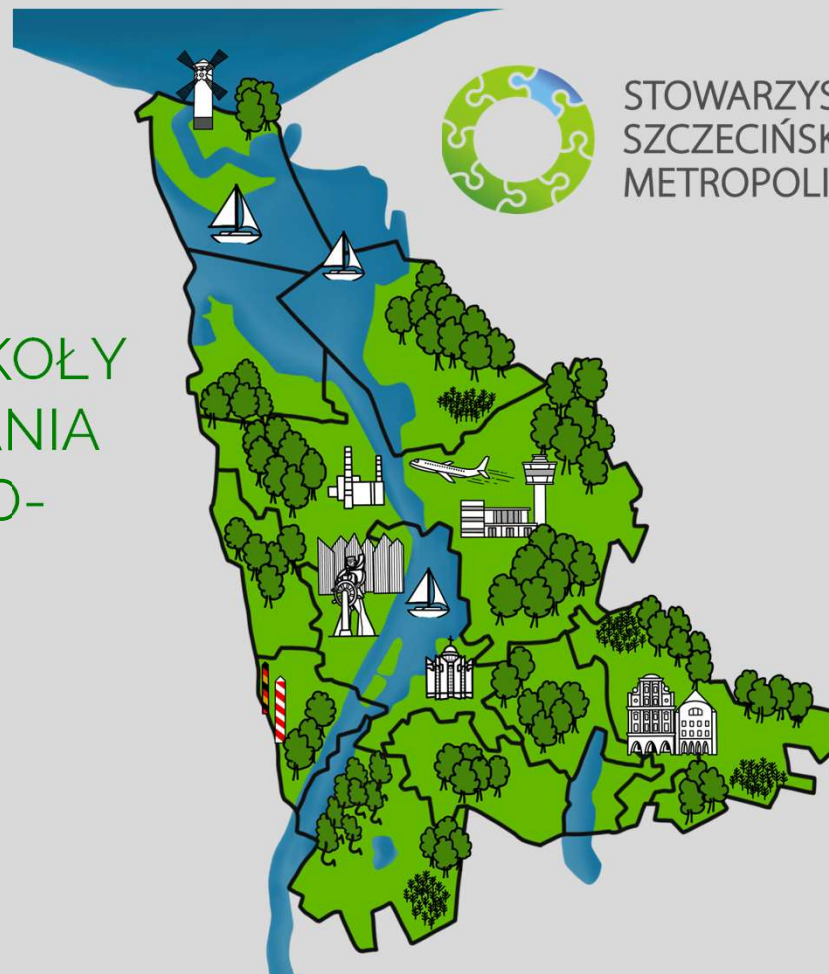

BEZPIECZNA DROGA DO SZKOŁY
STANDARY PROJEKTOWANIA
INFRASTRUKTURY PIESZO-
ROWEROWEJ

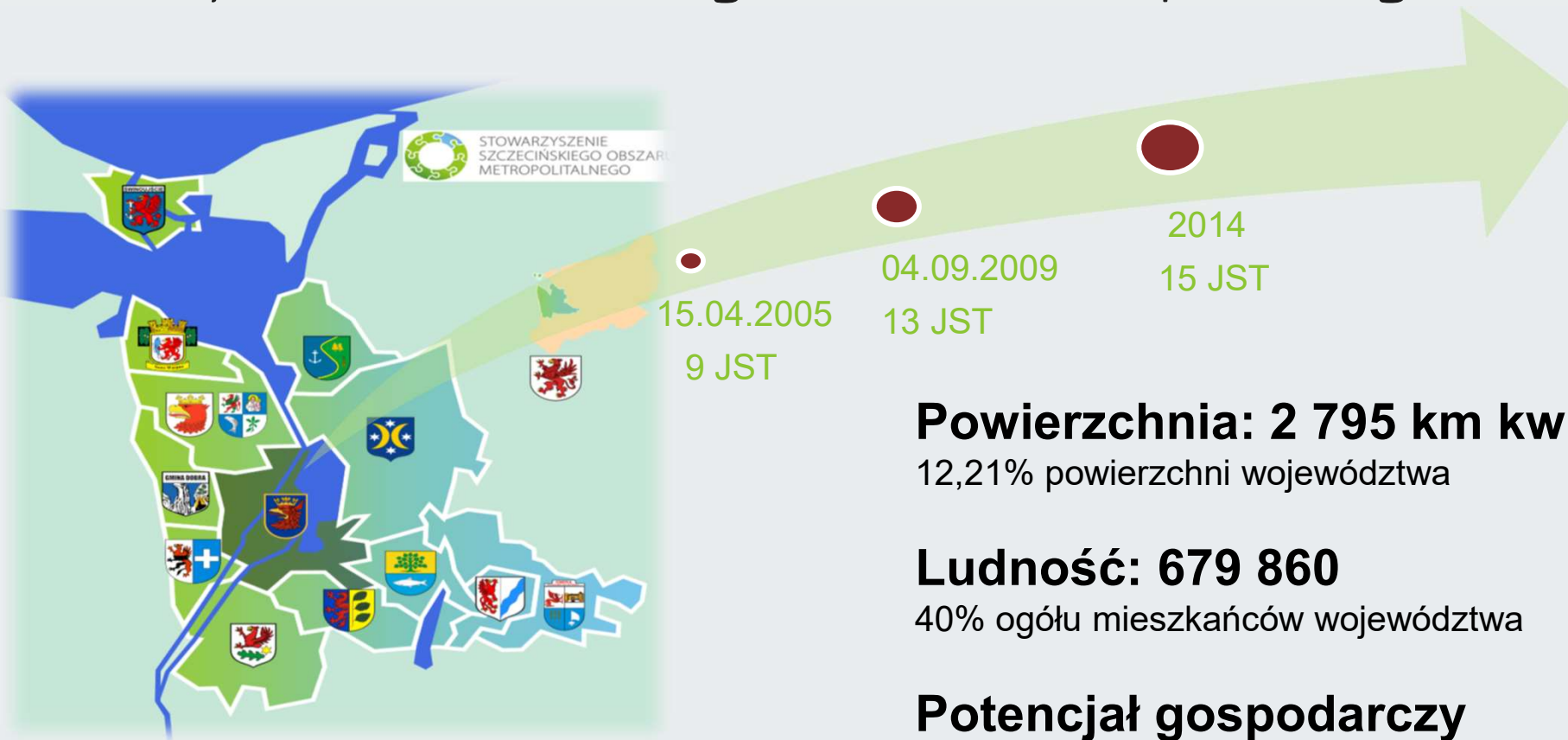
październik 2023 r.



STOWARZYSZENIE
SZCZECIŃSKIEGO OBSZARU
METROPOLITALNEGO



Stowarzyszenie Szczecińskiego Obszaru Metropolitalnego 2005 - 2023



Powierzchnia: 2 795 km kw.

12,21% powierzchni województwa

Ludność: 679 860

40% ogółu mieszkańców województwa

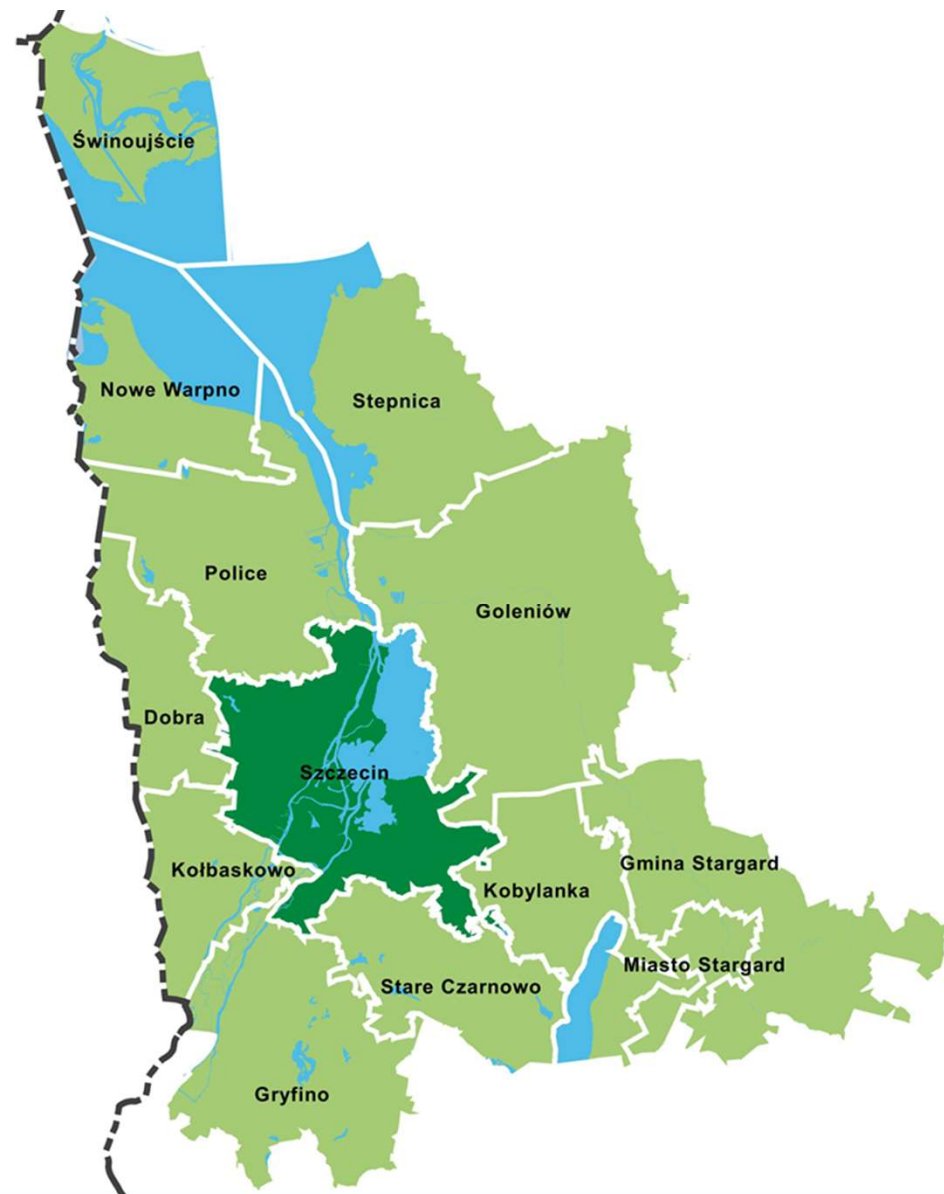
Potencjał gospodarczy

45,8% ogółu podmiotów gospodarczych



Stowarzyszenie Szczecińskiego Obszaru Metropolitalnego

JST	Liczba mieszkańców
Miasto Szczecin	391 566
Miasto Stargard	66 923
Miasto Świnoujście	39 368
Miasto i Gmina Police	39 263
Gmina i Miasto Goleniów	36 953
Gmina i Miasto Gryfino	30 356
Gmina Dobra	29 118
Gmina Kołbaskowo	15 010
Gmina Stargard	14 991
Gmina Kobylanka	6 397
Gmina i Miasto Stepnica	4 712
Gmina Stare Czarnowo	3 670
Gmina Nowe Warpno	1 533
Razem w SOM	679 860



Kluczowe obszary działalności statutowej SSOM

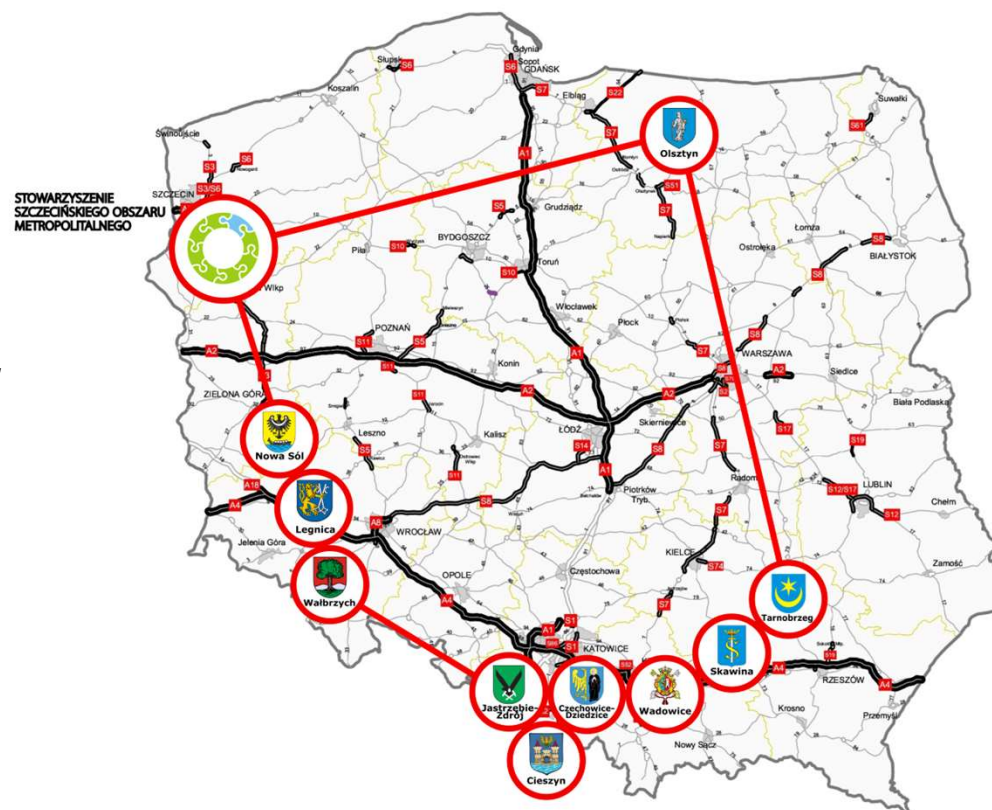
- Transport i mobilność
- Gospodarka
- Edukacja
- Gospodarka niskoemisyjna
- Turystyka



PIM – Mobilność Miejska

W 2021 r. SSOM przystąpiło do realizacji projektu, na który pozyskało środki zewnętrzne w ramach ogłoszonego przez Ministerstwo Funduszy i Polityki Regionalnej konkursu pn. "*Dotacje w ramach Partnerskiej Inicjatywy Miast*". Konkurs wspiera jednostki samorządu terytorialnego w procesie wdrażania rozwiązań wypracowanych w Miejskich Inicjatywach Działania (MID) w ramach pilotażowej edycji projektu *Partnerska Inicjatywa Miast – Miasta uczące się (PIM)*. SSOM pełnił rolę lidera w obszarze "mobilność miejska".

Partnerska Inicjatywa Miast sieć: Zrównoważona mobilność miejska



Plan ulepszeń

- PROMOWANIE I USUWANIE BARIER INTEGRACJI KOMUNIKACJI PUBLICZNEJ
- ROZWÓJ OFERTY TRANSPORTU PUBLICZNEGO
- TWORZENIE WARUNKÓW ROZWOJU TRANSGRANICZNEGO TRANSPORTU PUBLICZNEGO
- PROMOWANIE I FINANSOWANIE TWORZENIA PRZYJAZNYCH PRZESTRZENI MIEJSKICH
- STWORZENIE WYTYCZNYCH W ZAKRESIE KSZTAŁTOWANIA DOSTĘPNYCH PRZESTRZENI PUBLICZNYCH
- **USPÓJNIENIE PRZEPISÓW DOTYCZĄCYCH INFRASTRUKTURY DROGOWEJ, PIESZEJ, PIESZO-ROWEROWEJ, ROWEROWEJ**
- OPRACOWANIE PROCEDURY ZRID DLA BUDOWY CHODNIKÓW I DRÓG ROWEROWYCH



BEZPIECZNA DROGA DO SZKOŁY



O projekcie

Mając na uwadze doświadczenia uzyskane w trakcie PIM, Stowarzyszenie przeszło do praktycznego wdrażania idei wypracowanych w ramach MID. **Projekt pn. „Bezpieczna droga do szkoły - standardy projektowania infrastruktury pieszo-rowerowej”** zakładał przeprowadzenie działań pilotażowych oraz na opracowaniu przewodnika - standardów dla projektowania ciągów pieszo – rowerowych łączących główne integratory ruchu, takie jak szkoły z osiedlami o największym natężeniu ruchu ulicznego.



Zakładane cele

Cel

Celem projektu było wsparcie działań zmierzających do budowania podsystemu komunikacji rowerowej, uzupełniającej komunikację publiczną oraz będącej alternatywą dla indywidualnego transportu samochodowego. Ponadto w ramach realizacji przedmiotowego zadania założono, iż nastąpi wdrażanie innych niskonakładowych udogodnień zachęcających do przemieszczania się rowerem, pieszo lub innym jednośladem w szczególności na trasie dom - szkoła – dom.



Produkty w ramach projektu

Przewodnik projektowania infrastruktury pieszo- rowerowej

Wykorzystując metodę procesową Design Thinking (w proces zostały zaangażowane wszystkie gminy członkowskie SSOM, eksperci, stowarzyszenia rowerowe) wypracowane zostały schematy postępowania: w analizie otoczenia punktów istotnych, w projektowaniu, w uzgodnieniach, w prototypowaniu. Celem była poprawa umiejętności uczestnictwa w procesie współtworzenia korzystnych rozwiązań w planowaniu miejskim, za pomocą metod zintegrowanego zarządzania projektami.



Produkty w ramach projektu



Produkty w ramach projektu

Pilotaż działań związanych z wdrażaniem zrównoważonej mobilności

W ramach pilotażu na terenie SOM została wybrana szkoła podstawowa zlokalizowana na terenie gminy o charakterze miejsko-wiejskim, która czynnie wzięła udział w procesie partycypacji społecznej. Zorganizowano moderowane warsztaty z udziałem grupy docelowej (uczniowie, rodzice, nauczyciele), której członkowie stali się analitykami przestrzeni i zachowań rowerzystów oraz innych uczestników ruchu. Ich codzienne doświadczenia na drodze dom – szkoła – dom pozwoliły na jeszcze lepsze dopasowanie „oferty” rowerowej dla obecnych i potencjalnych użytkowników rowerów oraz innych jednośladów



Stan zastany (czerwiec 2021 r.)



Zakres zrealizowanych zadań w ramach projektu

Stepnica		Szczeciński Obszar Metropolitalny
PRZED TESTOWANIEM ZMIAN badania diagnostyczne	W TRAKCIE PRZEKSZTAŁCENÍ badania ewaluacyjne	W TRAKCIE PRAC NAD PRZEWODNIKIEM
<ul style="list-style-type: none">• przegląd infrastruktury• ankiety z 246 uczniami• warsztaty z 29 uczniami• wywiady z 40 mieszkańcami• spacerzy badawcze z 21 uczniami oraz nauczycielami• wywiady z 20 nauczycielami	<ul style="list-style-type: none">• warsztaty z 25 uczniami• wywiady z 61 mieszkańcami• spacerzy badawcze z 27 uczniami oraz nauczycielami• wywiady z 13 nauczycielami	<ul style="list-style-type: none">• 3 warsztaty z udziałem pracowników jst, miejskich spółek oraz przedstawicieli NGO's przy wykorzystaniu metod Design Thinking oraz pracy w terenie na „żywej tkance miejskiej”

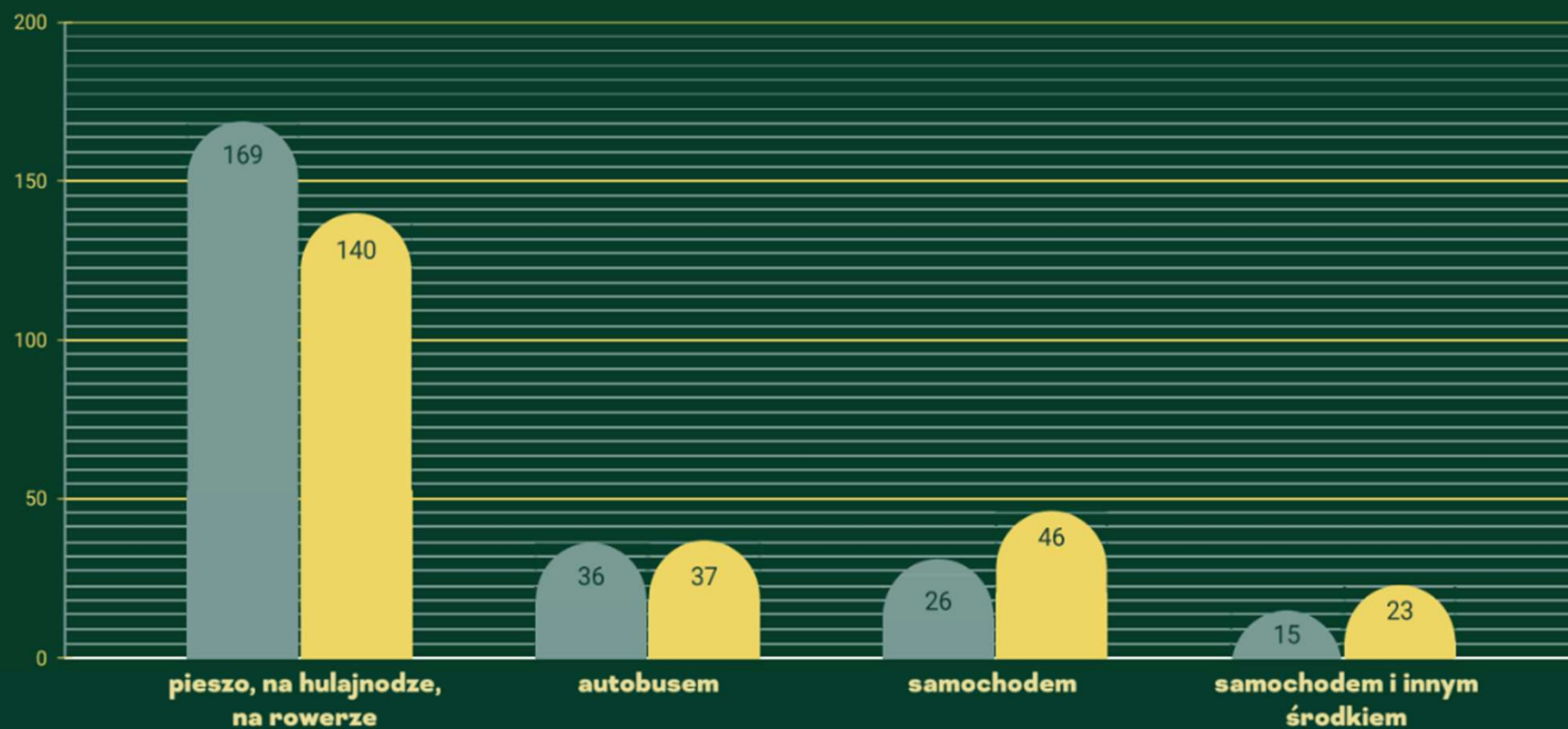
Wywiady i spacery badawcze, warsztaty



W jaki sposób docieram do szkoły w okresie...? (n=246)

 pogodnym

 niepogodnym



Wnioski z wywiadów, spacerów i warsztatów



Prototypowanie



Prototypowanie



Wybrane opinie

ograniczenie prędkości do 20 km/h

- *Tu jest szkoła i trzeba wolniutko jeździć.*
- *Teraz łatwiej przechodzić przez ulicę.*
- *Dzięki temu każdy zdąży wyhamować!*
- *Żeby tylko każdy tego przestrzegał...*
- *20 km/h to rowerem można jechać, powinno być 30 km/h!*

wprowadzenie donic

- *Donice są eleganckie, a kierowcy przyhamowują.*
- *Auta się zatrzymują i nie piratują! Przepuszczają pieszych.*
- *Mogłyby zostać forever. Słupki i progi się nie sprawdzą – lepiej ominąć donice niż zniszczyć zawieszenie. Dodają też uroku, kolor odpowiedni.*
- *Powinny stać jeszcze bliżej siebie lub bliżej środka ulicy, żeby kierowcy bardziej musieli zwolnić.*
- *Jedna donica powinna stać na ulicy przy wejściu do szkoły, żeby te zmiany były bardziej widoczne.*
- *Donice to „absurd drogowy”.*
- *Jak ktoś umie jeździć, to sobie poradzi i ominie te donice. Ja wczoraj jechałam tędy 100 km/godz.*
- *Progi byłyby lepsze, bo nikt by ich nie przestawił.*
- *Zamiast donic powinny być progi zwalniające, by samochody zwalniając, mogły się mijać bez problemu. Ludzie nie wiedzą, jak zachować się przy tych donicach – nieraz byłam świadkiem zamieszania.*
- *Powinny być wysepki jak w Niemczech – dobrze oznakowane i dobrze oświetlone.*

wprowadzenie pierwszeństwa dla pieszych

- *Pod kątem dzieci to jest dobre.*
- *Przydałby się chodnik po obu stronach jezdni.*
- *I tak powinny być pasy.*
- *Nikt o tym pierwszeństwie nie wie – jak są pasy, to wiedzą! Ja, jak stoję na pasach, to mnie nie przepuszczają, to co dopiero mówić o przepuszczaniu tutaj, jak większość nie wie, czym jest strefa zamieszkania.*
- *Piesi powinni się zdyscyplinować.*
- *Nie dla strefy zamieszkania – wtedy piesi się rozbestwią i już w ogóle przestaną uważać.*

uregulowanie parkowania

- *Wokół są parkingi.*
- *Teraz jest okej, ale latem, jak są turyści, to nie ma miejsc.*
- *Brakuje wyznaczonych miejsc dla matek z dziećmi – np. jak pod Mrówką.*

Rezultaty zrealizowanego projektu

- Uzyskanie kluczowych w ramach projektu produktów: przewodnika projektowania ciągów pieszo – rowerowych oraz przeprowadzenie pilotażu działań związanych z wdrażaniem zrównoważonej mobilności (prototypowanie);
- Zaangażowanie i zbudowanie pozytywnego odbioru wśród lokalnej społeczności realizowanego projektu;
- Zwiększenie liczby uczniów poruszających się rowerem do szkoły;
- Deklaracja władz Gminy Stepnica o przeprowadzeniu wariantu inwestycyjnego w celu poprawy bezpieczeństwa uczniów oraz mieszkańców gminy.

Głównym rezultatem projektu była racjonalizacja wdrażania polityki transportowej i mobilności w SOM, poprzez zintegrowanie transportu publicznego i projektowanie infrastruktury rowerowej, zgodnej z potrzebami grupy docelowej – w tym wypadku uczniów dojeżdżających do szkół, nauczycieli oraz rodziców.

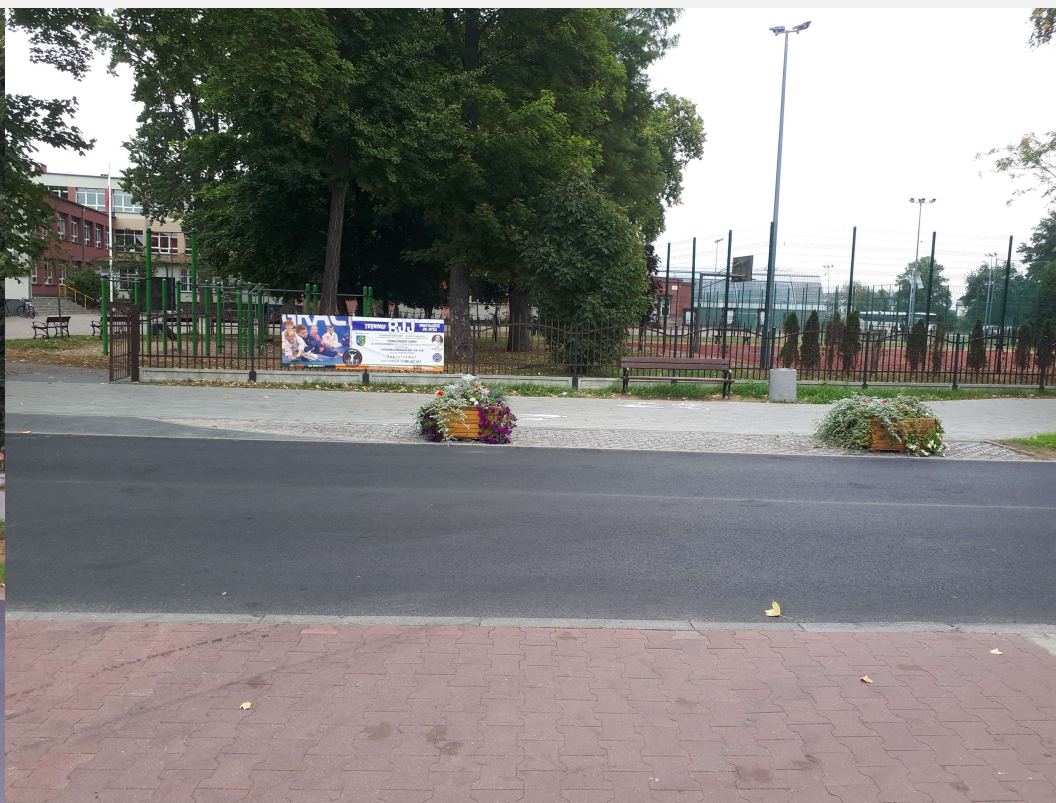
Zrealizowany w roku 2021 projekt stanowi pierwszy etap w ramach planowanego długofalowego procesu, którego celem jest wdrożenie systemowych rozwiązań, które pozwolą na bezpieczne przemieszczanie się mieszkańców SOM do szkół, węzłów przesiadkowych. Na bazie zebranych doświadczeń SSOM planuje przygotowanie podobnego rozwiązania na terenie całego obszaru metropolitalnego w ramach zintegrowanego projektu, które będzie do zrealizowania w ramach nowej perspektywy finansowej UE.



Przed zmianami



Zmiany w Stepnicy



Zmiany w Stepnicy



Zmiany w Stepnicy



Zmiany w Stepnicy





STOWARZYSZENIE
SZCZECIŃSKIEGO OBSZARU
METROPOLITALNEGO

DZIĘKUJĘ ZA UWAGĘ

Biuro
Stowarzyszenia Szczecińskiego Obszaru
Metropolitalnego
pl. Kilińskiego 3, 71-414 Szczecin
Tel. 91 421 71 60, e-mail: biuro@som.szczecin.pl
www.som.szczecin.pl



ZESKANUJ MNIE