

ZARZĄDZENIE
REGIONALNEGO DYREKTORA OCHRONY ŚRODOWISKA W KIELCACH
z dnia 2022 r.
w sprawie ustanowienia planu zadań ochronnych dla obszaru Natura 2000
Ostoja Wierzejska PLH260035

Na podstawie art. 28 ust. 5 ustawy z dnia 16 kwietnia 2004 r. o ochronie przyrody (Dz. U. z 2022 r. poz. 916 t.j., poz. 1726) zarządza się, co następuje:

- § 1. Ustanawia się plan zadań ochronnych dla obszaru Natura 2000 Ostoja Wierzejska PLH260035, zwanego dalej „obszarem Natura 2000”.
- § 2. Plan zadań ochronnych obejmuje cały obszar Natura 2000.
- § 3. Opis granic obszaru Natura 2000 w postaci wykazu współrzędnych punktów załamania granicy w układzie współrzędnych płaskich prostokątnych PL-1992 przedstawia załącznik nr 1.
- § 4. Mapę obszaru Natura 2000 przedstawia załącznik nr 2.
- § 5. Identyfikację istniejących i potencjalnych zagrożeń dla zachowania właściwego stanu ochrony siedlisk przyrodniczych oraz gatunków zwierząt będących przedmiotami ochrony w obszarze Natura 2000, i ich siedlisk, przedstawia załącznik nr 3.
- § 6. Cele działań ochronnych przedstawia załącznik nr 4.
- § 7. Określenie działań ochronnych ze wskazaniem podmiotów odpowiedzialnych za ich wykonanie i obszarów ich wdrażania zawierają tabela i mapa poglądowa w załączniku nr 5.
- § 8. Zarządzenie wchodzi w życie po upływie 14 dni od dnia ogłoszenia.

Załącznik Nr 1 do Zarządzenia Regionalnego Dyrektora Ochrony Środowiska w Kielcach z dnia.....
2022 r. w sprawie ustanowienia planu zadań ochronnych dla obszaru Natura 2000 Ostoja Wierzejska
PLH260035

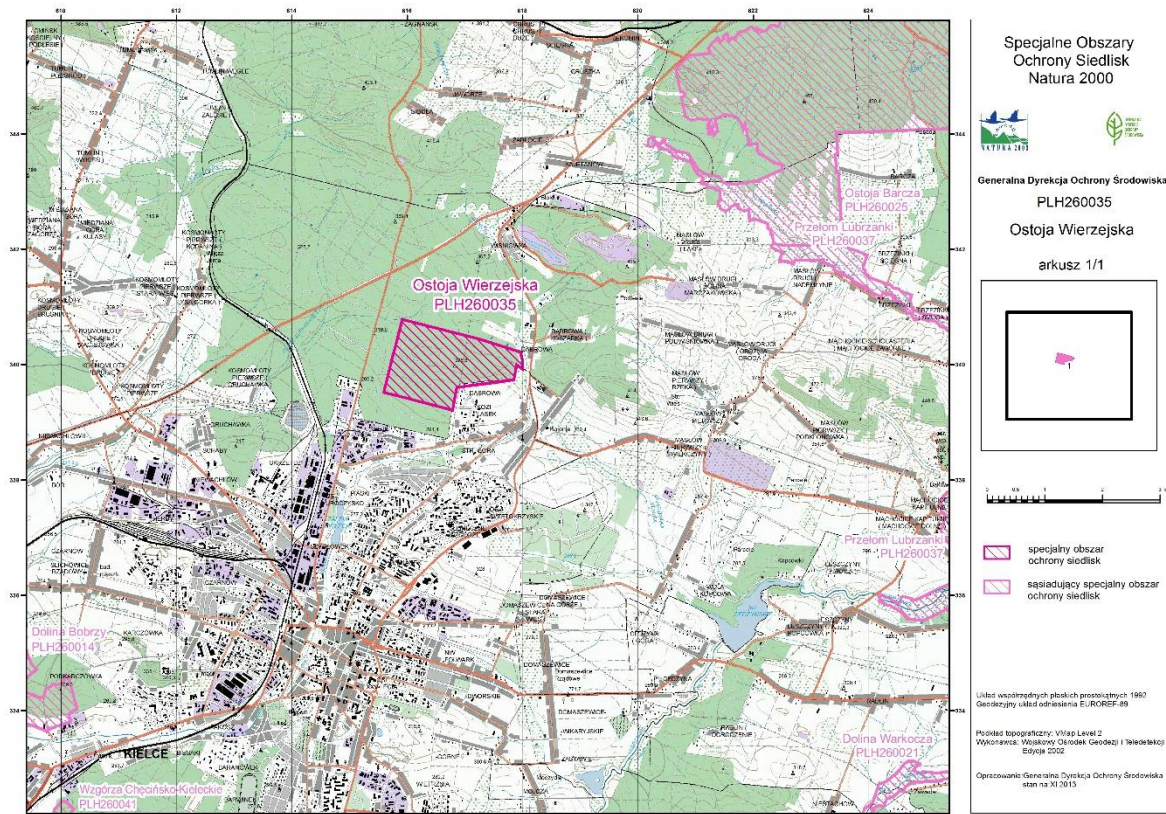
OPIS GRANIC OBSZARU NATURA 2000

Granice obszaru Natura 2000 opisano w oparciu o punkty załamania, dla których podano współrzędne geograficzne w układzie współrzędnych płaskich prostokątnych PL-1992.

Lp.	X	Y
1	340020,02	617993,11
2	339933,92	617999,01
3	339920,26	617998,20
4	339998,84	617894,62
5	339740,28	617849,41
6	339705,87	617607,49
7	339672,74	617363,13
8	339649,41	617186,88
9	339604,31	616858,85
10	339210,13	616785,35
11	339347,35	616266,51
12	339421,85	615984,79
13	339520,63	615590,53
14	339889,61	615682,29
15	340171,06	615752,29
16	340223,13	615767,63
17	340784,68	615910,77
18	340685,07	616301,57
19	340450,16	617223,14
20	340213,03	617972,62
21	340169,82	617970,70
22	340077,82	617996,65
23	340020,02	617993,11

Załącznik Nr 2 do Zarządzenia Regionalnego Dyrektora Ochrony Środowiska w Kielcach z dnia.....
2022 r. w sprawie ustanowienia planu zadań ochronnych dla obszaru Natura 2000 Ostoja Wierzejska
PLH260035

MAPA OBSZARU NATURA 2000



Załącznik Nr 3 do Zarządzenia Regionalnego Dyrektora Ochrony Środowiska w Kielcach z dnia.....
2022 r. w sprawie ustanowienia planu zadań ochronnych dla obszaru Natura 2000 Ostoja Wierzejska
PLH260035

**IDENTYFIKACJA ISTNIEJĄCYCH I POTENCJALNYCH ZAGROŻEŃ DLA
ZACHOWANIA WŁAŚCIWEGO STANU OCHRONY PRZEDMIOTÓW OCHRONY
W OBSZARZE NATURA 2000**

Lp.	Przedmiot ochrony	Zagrożenia		Opis zagrożenia
		Istniejące	Potencjalne	
Siedliska przyrodnicze				
1	91P0 Wyżynny jodłowy bór mieszany (<i>Abietum polonicum</i>)	B02 Gospodarka leśna i plantacyjna i użytkowania lasów i plantacji		Prowadzenie na dwóch płatach siedliska planowej gospodarki rębnej z zastosowaniem rębni IVd, która polega na odsłanianiu dna lasu znacznie uprościła strukturę wiekową drzewostanu, wyeliminowała starsze drzewa. Gwałtowne prześwietlenia runa oraz liczne luki i prześwietlenia uruchomiły napływ gatunków obcych ekologicznie. Cięcia pociągają za sobą także tworzenie licznych szlaków zrywkowych z głębokimi koleinami, które odwadniają las otaczający. Ponadto zagrożeniem jest prowadzenie gospodarki, w której usuwane są dobre jakościowo i stare drzewa, pozostawiając jedynie młodsze pokolenie.
		B02.04 Usuwanie martwych i umierających drzew		Usuwanie na dwóch płatach siedliska martwych i obumierających drzew, a także chorych i uszkodzonych, w wyniku czego zasobność martwego drewna w ekosystemie jest mała. Powoduje to ubożenie siedliska i obniżenie różnorodności biologicznej.
		B02.06 Przerzedzenie warstwy drzew		Przerzedzanie na dwóch płatach siedliska górnego piętra drzewostanu powoduje prześwietlenie dna lasu, co wpływa na obniżenie zdrowotności jodeł w niższych partiach oraz napływ gatunków borowych i obcych.
		D01.01 Ścieżki, szlaki piesze, szlaki rowerowe		Uczęszczane ścieżki są szlakami dyspersji gatunków obcych ekologicznie i geograficznie, w tym gatunków o tendencjach inwazyjnych. Ponadto zwiększa się zanieczyszczenie różnego rodzaju odpadami.
			E01 Tereny zurbanizowane, tereny zamieszkałe	

				planowanych w przyszłości inwestycji budowlanych.
			E03 Odpady, ścieki	W związku z położeniem obszaru w bezpośrednim sąsiedztwie miasta, obszar ten stanowi miejsce spacerów mieszkańców i turystów, co może prowadzić do gromadzenia różnego rodzaju odpadów.
			I02 Problematyczne gatunki rodzime	Z uwagi na czynniki abiotyczne, tj. obniżenie poziomu wód gruntowych, susze, może dojść do osłabienia drzewostanów, a w konsekwencji do wkroczenia gatunków owadów - zespół korników jodłowych, mogących prowadzić do powstania gradacji. Ponadto, z uwagi na położenie obszaru w bezpośrednim sąsiedztwie miasta, obszar ten stanowi miejsce spacerów mieszkańców i turystów, co może prowadzić do przenoszenia gatunków obcych ekologicznie i geograficznie, w tym gatunków inwazyjnych.
2	9110 Kwaśne buczyny (<i>Lužulo-Fagenion</i>)	B02 Gospodarka leśna i plantacyjna i użytkowania lasów i plantacji		Prowadzenie planowej gospodarki rębnej z zastosowaniem rębni IVd, która polega na punktowym odślanianiu dna lasu przez usuwanie najstarszych egzemplarzy drzew. Gwałtowne prześwietlenia runa uruchamia napływ gatunków obcych ekologicznie. Ponadto zagrożeniem jest prowadzenie gospodarki, w której usuwane są dobre jakościowo i stare drzewa, pozostawiając jedynie młodsze pokolenie.
		B02.04 Usuwanie martwych i umierających drzew		Usuwanie martwego drewna, co powoduje ubożenie siedliska i obniżenie różnorodności biologicznej.
		D01.01 Ścieżki, szlaki piesze, szlaki rowerowe		Uczęszczane ścieżki mogą być szlakami dyspersji gatunków obcych ekologicznie i geograficznie, w tym gatunków o tendencjach inwazyjnych. Ponadto może dochodzić do zanieczyszczenia różnego rodzaju odpadami.
			E01 Tereny zurbanizowane, tereny zamieszkałe	Bezpośrednie sąsiedztwo granic stanowiska z osiedlem mieszkaniowym (zabudowa jednorodzinna) zwiększa zagrożenie ekosystemów leśnych penetracją przez mieszkańców. Bliskość aglomeracji miejskiej generuje także zagrożenie w postaci nowych planowanych w przyszłości inwestycji budowlanych.
			E03 Odpady, ścieki	W związku z położeniem obszaru w bezpośrednim sąsiedztwie miasta, obszar ten stanowi miejsce spacerów mieszkańców i turystów, co może

				prowadzić do gromadzenia różnego rodzaju odpadów.
			I02 Problematyczne gatunki rodzime	W związku z położeniem obszaru w bezpośrednim sąsiedztwie miasta, obszar ten stanowi miejsce spacerów mieszkańców i turystów, co może prowadzić do przenoszenia gatunków obcych ekologicznie i geograficznie, w tym gatunków inwazyjnych.
Gatunki zwierząt				
1.	1086 Zgniotek cynobrowy (<i>Cucujus cinnaberinus</i>)	B02.04 Usuwanie martwych i umierających drzew		Jednym z elementów prowadzonej na tym terenie gospodarki leśnej jest usuwanie uszkodzonych, obumierających oraz martwych drzew. Następstwem prowadzonych zabiegów jest brak wystarczającej ilości martwego drewna, będącego jednym z podstawowych elementów ekosystemu leśnego, stanowiącego jednocześnie siedlisko życia dla chrząszczy saproksylicznych i ksylofagicznych.
		B07 Inne rodzaje praktyk leśnych, nie wymienione powyżej		Składowanie ściętych drzew na obszarze stanowiska, które przywabiają postacie dorosłe zgniotka cynobrowego. Składy drewna stanowią atrakcyjny i dogodny do zasiedlenia materiał lęgowy dla zgniotka cynobrowego. Owady mogą odbywać tu gody i składać jaja w gromadzone drewno. Drewno następnie jest wywożone z lasu. Może to prowadzić do drenażu populacji gatunku. Jest to mechanizm podobnie działający jak w przypadku wykładanych przez leśników drzew pułapkowych mających za zadanie zwabienie gatunków szkodliwych z punktu widzenia gospodarki leśnej.
		D01.01 Ścieżki, szlaki piesze, szlaki rowerowe		Konieczność usuwania obumierających i martwych drzew zagrażających bezpieczeństwu turystów na szlakach
		E01 Tereny zurbanizowane, tereny zamieszkałe		Bezpośrednie sąsiedztwo granic stanowiska z osiedlem mieszkaniowym (zabudowa jednorodzinna) zwiększa zagrożenie ekosystemów leśnych penetracją przez mieszkańców i niszczeniem mikrosiedlisk (zrywanie kory z martwych drzew, wynoszeniem z lasu obłamanych konarów i gałęzi, itp.).

Załącznik Nr 4 do Zarządzenia Regionalnego Dyrektora Ochrony Środowiska w Kielcach z dnia.....
2022 r. w sprawie ustanowienia planu zadań ochronnych dla obszaru Natura 2000 Ostoja Wierzejska
PLH260035

CELE DZIAŁAŃ OCHRONNYCH

Lp.	Siedlisko przyrodnicze lub gatunek	Parametr/wskaźnik stanu ochrony*	Cel działań ochronnych
Siedliska przyrodnicze			
1.	91P0 Wyżyny jodłowy bór mieszany (<i>Abietetum polonicum</i>)	Powierzchnia siedliska	Utrzymanie siedliska na powierzchni 189 ha
		Charakterystyczna kombinacja florystyczna	Utrzymanie aktualnej oceny wskaźnika FV (typowej kombinacji gatunków dla danego regionu) na dwóch stanowiskach** oraz niepogorszenie obecnej oceny U1 (tj. zubożonej kombinacji) na jednym stanowisku**
		Obce gatunki inwazyjne	Utrzymanie aktualnej oceny wskaźnika FV na trzech stanowiskach**, tj. obce gatunki inwazyjne nie występują lub występują sporadycznie, o łącznym pokryciu nie przekraczającym 1 %.
		Rodzime gatunki ekspansywne roślin zielnych	Utrzymanie aktualnej oceny wskaźnika FV tj. braku gatunków spoza listy typowych lub ich pokrycie nie przekroczy 25 %.
		Obecność martwego drewna	Utrzymanie aktualnej oceny wskaźnika FV na 2 stanowiskach** (ilościowo przekracza 10% zasobności drzewostanu) oraz poprawa do U1 na 1 stanowisku** tj. osiągnięcie 3% zasobności.
		Wiek drzewostanu	Utrzymanie aktualnej oceny wskaźnika FV na dwóch stanowiskach** (udział drzew ponad 100-letnich powyżej 20%) oraz U2 na jednym, gdzie wiek drzewostanu to ok. 60-70 lat, przy czym jest to zaledwie 20%, pozostałe 80% to drzewa młodsze niż 50 lat
		Gatunki obce w drzewostanie	Utrzymanie aktualnej oceny wskaźnika FV na trzech stanowiskach**, tj. brak gatunków obcych w drzewostanie.
		Naturalne odnowienia jodły	Utrzymanie aktualnej oceny wskaźnika FV – udział odnowień na stanowiskach** wynosi 20-30%.
		Naturalne odnowienia buka	Utrzymanie aktualnej oceny wskaźnika FV na dwóch stanowiskach**, tj. osiągają zwarcie poniżej 25% oraz U1 na jednym stanowisku** tj. osiągają zwarcie 25-50%
		Obecność nasadzeń drzew	Utrzymanie aktualnej oceny wskaźnika FV na trzech stanowiskach**, tj. brak nasadzeń lub zgodne z typowym składem gatunkowym dla boru jodłowego
		Zniszczenia runa i gleby związane z pozyskaniem drewna	Utrzymanie aktualnej oceny wskaźnika FV na jednym stanowisku** - brak zniszczeń oraz wskaźnika do z U2 do U1 na dwóch stanowiskach**, tj. ograniczenie zniszczenia

			runa i gleby do poziomu zniszczeń poniżej 1% powierzchni terenu.
		Zniszczenia drzewostanów np. na skutek wiatrolomów lub gradacji owadów	Utrzymanie aktualnej oceny wskaźnika FV na trzech stanowiskach**, tj. brak zniszczeń lub zniszczenia występują sporadycznie (poniżej 3% zasobności drzewostanu).
2.	9110 Kwaśne buczyny (<i>Luzulo – Fagion</i>)	Powierzchnia siedliska	Utrzymanie siedliska na powierzchni 23 ha
		Charakterystyczna kombinacja florystyczna	Utrzymanie aktualnej oceny wskaźnika FV - skład gatunkowy jest typowy, właściwy dla siedliska.
		Skład drzewostanu	Utrzymanie aktualnej oceny wskaźnika FV - drzewostan jedno lub wielogatunkowy z dominującym udziałem buka (zwykle powyżej 50%), bez gatunków obcych ekologicznie i/lub geograficznie
		Inwazyjne gatunki obce w podszyciu i runie	Utrzymanie aktualnej oceny wskaźnika FV - brak gatunków obcych o charakterze inwazyjnym
		Ekspansywne gatunki rodzime w runie	Utrzymanie aktualnej oceny wskaźnika FV - brak gatunków ekspansywnych.
		Struktura pionowa i przestrzenna roślinności	Utrzymanie aktualnej oceny wskaźnika FV - struktura zróżnicowana.
		Wiek drzewostanu (udział starodrzewu)	Utrzymanie aktualnej oceny wskaźnika FV - udział drzew starszych niż 100 lat przekracza 30%.
		Naturalne odnowienie drzewostanu	Utrzymanie aktualnej oceny wskaźnika FV - obecne odnowienia, wypełniające dogodnie do odnowienia miejsca, w szczególności naturalne luki i prześwietlenia o składzie odpowiadającym składowi drzewostanu.
		Gatunki obce w drzewostanie	Utrzymanie aktualnej oceny wskaźnika FV - poniżej 5 % udziału powierzchniowego, tj., najwyżej miejscami lub pojedynczo i nie odnawiające się.
		Martwe drewno (łącznie zasoby)	Utrzymanie aktualnej oceny wskaźnika FV - powyżej 20 m ³ /ha
		Martwe drewno wielkowymiarowe	Utrzymanie aktualnej oceny U1, tj. 3 - 5 szt. drewna wielkowymiarowego na ha.
		Mikrosiedliska drzewne (drzewa biocenotyczne)	Poprawa oceny wskaźnika z U2 do U1 - występuje od 10 do 20 sztuk/ha
		Inne zniekształcenia, w tym zniszczenia runa i gleby związane z pozyskaniem drewna	Poprawa wskaźnika do FV - brak zniekształceń
Gatunki zwierząt			
1.	1086 Zgniotek cynobrowy (<i>Cucujus cinnaberinus</i>)	Obecność gatunku na stanowisku	Utrzymanie min. 9 drzew zasiedlonych przez gatunek
		Ilość martwego drewna	Utrzymanie wskaźnika na U1 - na powierzchni 1 ha jest min. 7 sztuk drzew martwych o pierśnicy 30 cm i większej.
		Jakość martwego drewna	Utrzymanie wskaźnika na U1 – na terenie ostoi przeważa martwe drewno II i III klasy rozkładu, występujące mniej więcej w jednakowej ilości.

		Struktura przestrzenna i wiekowa drzewostanu lub stopień naturalności ekosystemu leśnego	Utrzymanie wskaźnika na U1 – lasy miejscami zachowały cechy naturalności, jednakże prowadzona jest w nich gospodarka leśna. Użytkowanie drzewostanu nie jest jednak intensywne, pozostawiana jest część drewna do naturalnego rozkładu. W obszarze występuje stosunkowo mała liczba starych drzew zbliżających się do wieku śmierci fizjologicznej, ponadto występują drzewostany jednopiętrowe lub w 2-3 klasie wieku.
		Intensywność gospodarowania	Utrzymanie wskaźnika na U1 – siedlisko o znacznym ograniczeniu zabiegów, ale z wyraźnymi śladami bieżącej działalności gospodarczej, z większą ilością pozostawianego martwego drewna.

* Parametry skali FV, U1, U2 oraz opisy wskaźników wynikają z metodyki monitoringu przygotowanej przez GIOŚ dla poszczególnych siedlisk przyrodniczych i gatunków,

** Lokalizacja stanowisk zgodnie z dokumentacją do planu.

Załącznik Nr 5 do Zarządzenia Regionalnego Dyrektora Ochrony Środowiska w Kielcach z dnia.....
2022 r. w sprawie ustanowienia planu zadań ochronnych dla obszaru Natura 2000 Ostoja Wierzejska
PLH260035

**DZIAŁANIA OCHRONNE ZE WSKAZANIEM PODMIOTÓW ODPOWIEDZIALNYCH ZA
ICH WYKONANIE I OBSZARÓW ICH WDRAŻANIA**

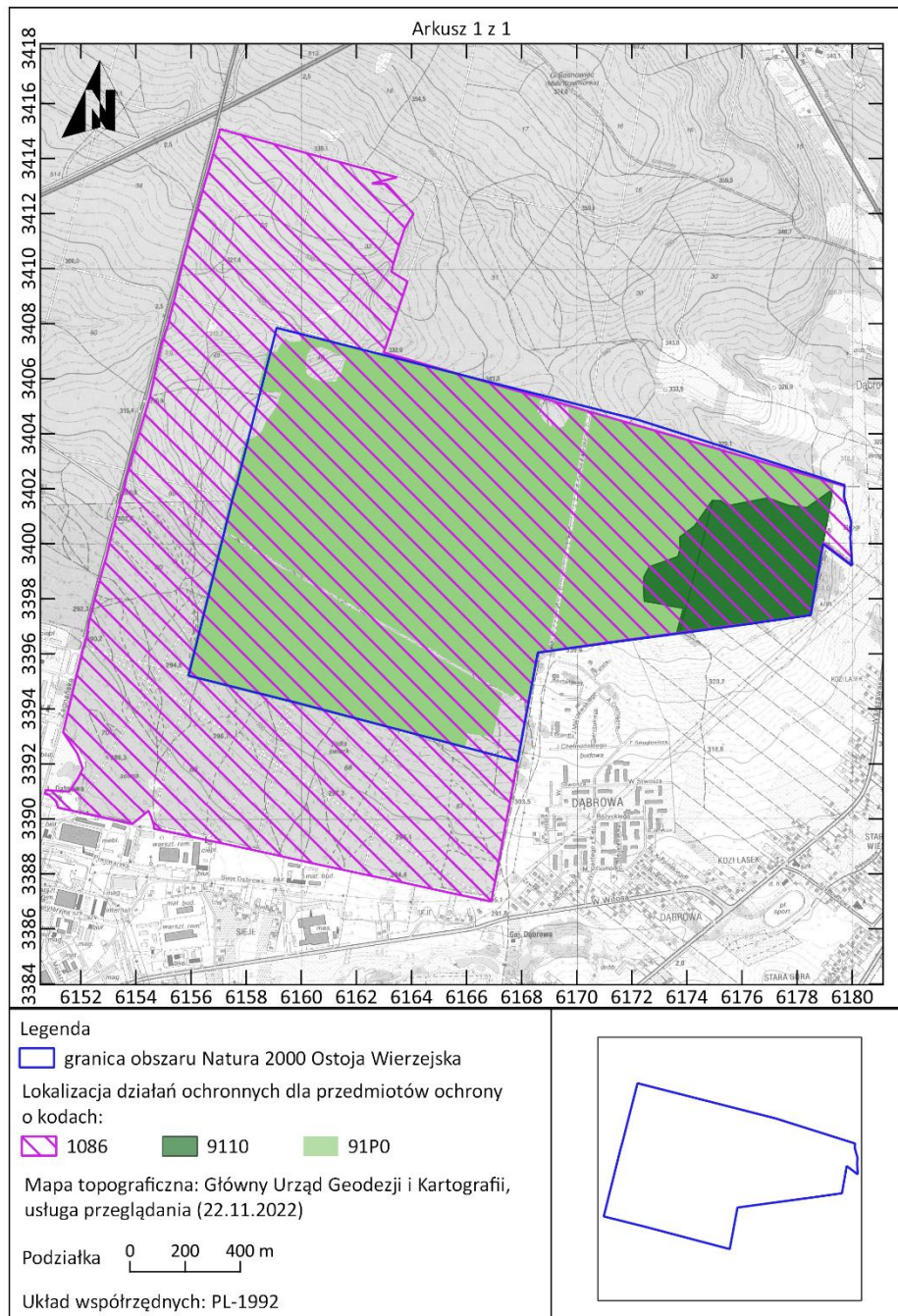
L.p.	Przedmiot ochrony	Działania ochronne	Obszar wdrażania	Podmiot odpowiedzialny za wykonanie
Siedliska przyrodnicze				
1.	91P0 Wyżyny jodłowy bór mieszaný (<i>Abietetum polonicum</i>)	<i>Działania związane z ochroną czynną</i>		
		Pozostawienie wydzielającego się posuszu i martwego drewna leżącego lub stojącego o pierśnicy >30 cm w różnych klasach rozkładu, w tym: złomów, wywrotów, wiatrolomów i posuszu czynnego, z zastrzeżeniem możliwości ich usuwania w sytuacji zagrożenia dla trwałości lasu, bezpieczeństwa powszechnego oraz bezpieczeństwa przeciwpożarowego. Działanie ciągłe.	Nadleśnictwo Kielce, obręb Kielce: 44a b, 45, 46, 47, 48, 57, 58a, b, f, g, 59a, b, d, f, g, 60a	Właściwy miejscowo nadleśniczy
		Prowadzenie rębni IVd z wyłączeniem cięć zupełnych, z ewentualnym dopuszczeniem cięć małopowierzchniowych do 10 arów, w nawrotach 10-letnich i nieprzekraczających 10% grubizny. Rębni ta powinna być jak najbardziej zbliżona do rębni V, tak by w niedalekiej przyszłości odpowiadała strukturze dostosowanej do wprowadzenia rębni V przerębowej, jako wiodącego sposobu gospodarowania. Działanie ma prowadzić do urozmaicenia struktury piętrowej drzewostanu i stopniowego odsłaniania jodeł, tak aby nie dochodziło do gwałtownego i nadmiernego prześwietlania runa. 80% drzew o pierśnicy >50 cm należy pozostawiać do naturalnego rozpadu. Pozostawiać także drzewa dziuplaste oraz wydzielający się posusz. Działanie ciągłe.	Nadleśnictwo Kielce, obręb Kielce: 44a b, 45, 46, 47, 48, 57, 58a, b, f, g, 59a, b, d, f, g, 60a	Właściwy miejscowo nadleśniczy
		Kanalizacja ruchu turystycznego poprzez wytyczenie szlaku pieszego i/lub przyrodniczej ścieżki dydaktycznej przebiegającej przez obszar Ostoi Wierzejskiej. W trakcie obowiązywania planu.	Nadleśnictwo Kielce, obręb Kielce: cały obszar ostoi	Właściwy miejscowo nadleśniczy w uzgodnieniu z organem sprawującym nadzór nad obszarem Natura 2000
		Wyłączenie z gospodarki leśnej powierzchni obejmującej partię szczytową Góry Wierzejskiej, jako powierzchni referencyjnej. Dopuszcza się wykonywanie jednostkowych cięć sanitarnych związanych z ochroną lasu oraz jednostkowych cięć w celu utrzymania bezpieczeństwa ludzi przy	Nadleśnictwo Kielce, obręb Kielce: 46f, c, 47f	Właściwy miejscowo nadleśniczy

		drogach leśnych. W obu przypadkach drzewa należy pozostawić na gruncie do nich naturalnego rozkładu. Działanie ciągłe.		
		<i>Działania związane z monitoringiem stanu oraz monitoringiem realizacji celów</i>		
		Ocena stanu zachowania i ocena realizacji założonych celów zgodnie z metodyką przyjętą do celów monitoringu ¹⁾ . Monitoring wszystkich płatów siedliska co 5 lat.	Nadleśnictwo Kielce: 44a b, 45, 46, 47, 48, 57, 58a, b, f, g, 59a, b, d, f, g, 60a	Organ sprawujący nadzór nad obszarem Natura 2000
2.	9110 Kwaśne buczyny (<i>Luzulo-Fagenion</i>)	<i>Działania związane z ochroną czynną</i>		
		Pozostawienie wydzielającego się posuszu i martwego drewna leżącego lub stojącego o pierśnicy >30 cm w różnych klasach rozkładu, w tym: złomów, wywrotów, wiatrolomów i posuszu czynnego, z zastrzeżeniem możliwości ich usuwania w sytuacji zagrożenia dla trwałości lasu, bezpieczeństwa powszechnego oraz bezpieczeństwa przeciwpożarowego. Działanie ciągłe.	Nadleśnictwo Kielce, obręb Kielce: 44a, c, d, 45c, f	Właściwy miejscowo nadleśniczy
		Prowadzenie rębni IVd z wyłączeniem cięć zupełnych, z ewentualnym dopuszczeniem cięć małopowierzchniowych do 10 arów, w nawrotach 10-letnich i nieprzekraczających 10% grubizny. Rębnia ta powinna być jak najbardziej zbliżona do rębni V, tak by w niedalekiej przyszłości odpowiadała strukturze dostosowanej do wprowadzenia rębni V przerębowej, jako wiodącego sposobu gospodarowania. Działanie ma prowadzić do urozmaicenia struktury piętrowej drzewostanu i stopniowego odsłaniania jodeł, tak aby nie dochodziło do gwałtownego i nadmiernego prześwietlania runa. 80% drzew o pierśnicy >50 cm oraz sosny w wieku powyżej 100 lat należy pozostawiać do naturalnego rozpadu. Pozostawiać także drzewa dziuplaste. Działanie ciągłe.	Nadleśnictwo Kielce, obręb Kielce: 44a, c, d, 45c, f	Właściwy miejscowo nadleśniczy
		<i>Działania związane z monitoringiem stanu oraz monitoringiem realizacji celów</i>		
		Ocena stanu zachowania i ocena realizacji założonych celów zgodnie z metodyką przyjętą do celów monitoringu ¹⁾ . Monitoring płatów siedliska co 5 lat.	Nadleśnictwo Kielce, obręb Kielce: 44a, c, d, 45c, f	Organ sprawujący nadzór nad obszarem Natura 2000
Gatunki zwierząt				
1.	1086 Zgniotek cynobrowy (<i>Cucujus cinnaberinus</i>)	<i>Działania związane z ochroną czynną</i>		
		Pozostawienie wydzielającego się posuszu i martwego drewna leżącego lub stojącego o pierśnicy >30 cm w różnych klasach rozkładu, w tym: złomów, wywrotów i posuszu czynnego, z zastrzeżeniem możliwości ich usuwania w sytuacji zagrożenia dla trwałości lasu, bezpieczeństwa powszechnego oraz bezpieczeństwa przeciwpożarowego. Działanie ciągłe.	Nadleśnictwo Kielce, obręb Kielce: 44, 45, 46, 47, 48, 57, 58, 59	Właściwy miejscowo nadleśniczy

	Odstąpienie od składowania pozyskanego drewna w okresie wegetacyjnym (od 1 marca do 15 października) na terenie ostoi. Zlokalizowanie składnic w odległości co najmniej 300 m od granic ostoi, z dopuszczeniem lokalizacji składnicy w oddziale 57. Działanie ciągle.	Nadleśnictwo Kielce, obręb Kielce: 44, 45, 46, 47, 48, 57, 58, 59	Właściwy miejscowo nadleśniczy
	Utworzenie buforu wzdłuż granic obszaru o szerokości 1 oddziału bezpośrednio przylegająco do granicy obszaru, w którym prowadzona gospodarka leśna będzie nawiązywać do prowadzonej zgodnie z ww. działaniami ochronnymi w celu zabezpieczenia siedlisk gatunku wymagającego do rozwoju siedlisk o odpowiedniej ilości martwego drewna. Działanie ciągle.	Nadleśnictwo Kielce, obręb Kielce; oddz. przylegające do granic ostoi: 32, 33, 49, 60, 67 (część położona w bezpośrednim sąsiedztwie ostoi), 68, 69, 70	Właściwy miejscowo nadleśniczy
<i>Działania związane z monitoringiem stanu oraz monitoringiem realizacji celów</i>			
	Ocena stanu zachowania i ocena realizacji założonych celów zgodnie z metodyką przyjętą do celów monitoringu ¹⁾ . Monitoring gatunku co 5 lat na terenie całego obszaru Natura 2000.	Nadleśnictwo Kielce, obręb Kielce: 44, 45, 46, 47, 48, 57, 58, 59	Organ sprawujący nadzór nad obszarem Natura 2000

¹⁾ w rozumieniu rozporządzenia Ministra Środowiska z dnia 17 lutego 2010 r. w sprawie sporządzania projektu planu zadań ochronnych dla obszaru Natura 2000 (Dz. U. Nr 34, poz. 186 z późn. zm.)

LOKALIZACJA WDRAŻANIA DZIAŁAŃ OCHRONNYCH – MAPA POGLĄDOWA



Uzasadnienie

Zarządzenia Regionalnego Dyrektora Ochrony Środowiska w Kielcach z dnia 2022 r. w sprawie ustanowienia planu zadań ochronnych dla obszaru Natura 2000 Ostoja Wierzejska PLH260035

Zgodnie z art. 28 ust. 5 ustawy z dnia 16 kwietnia 2004 roku o ochronie przyrody (Dz. U. z 2022r., poz. 916 z późn. zm.) regionalny dyrektor ochrony środowiska ustanawia, w drodze aktu prawa miejscowego, w formie zarządzenia, plan zadań ochronnych dla obszaru Natura 2000. Plan zadań ochronnych sporządzany jest na 10 lat.

Obszar Natura 2000 Ostoja Wierzejska PLH260035 o powierzchni 224,64 ha został zatwierdzony decyzją Komisji Europejskiej 2011/64/UE jako obszar mający znaczenie dla Wspólnoty (Decyzja Komisji z dnia 10 stycznia 2011 r. w sprawie przyjęcia na mocy dyrektywy Rady 92/43/EWG czwartego zaktualizowanego wykazu terenów mających znaczenie dla Wspólnoty składających się na kontynentalny region biogeograficzny (notyfikowana jako dokument nr C(2010) 9669) (Dz. U. UE. L. 2011 Nr 33 poz. 146) (2011/64/UE). Obszar został wyznaczony rozporządzeniem Ministra Klimatu i Środowiska z dnia 13 kwietnia 2022 r. w sprawie specjalnego obszaru ochrony siedlisk Ostoja Wierzejska (PLH260035) (Dz. U. 2022 r., poz. 1045).

Obszar mający znaczenie dla Wspólnoty – projektowany specjalny obszar ochrony siedlisk Ostoja Wierzejska PLH260035 położony jest na terenie woj. świętokrzyskiego, w gminie Masłów oraz w bezpośrednim sąsiedztwie m. Kielce. Obszar zaprojektowano w celu zachowania we właściwym stanie ochrony następujących siedlisk przyrodniczych i gatunków zwierząt wymienionych w Załącznikach I i II *Dyrektywy Rady 92/43/EWG z dnia 21 maja 1992 r. w sprawie ochrony siedlisk przyrodniczych oraz dzikiej fauny i flory* (Dz. U. UE-sp.15-2-102 ze zm.):

1. Siedliska przyrodnicze:

91P0 Wyżynny jodłowy bór mieszany (*Abietetum polonicum*)

9110 Kwaśne buczyny (*Luzulo-Fagenion*)

2. Gatunki zwierząt:

1086 Zgniotek cynobrowy (*Cucujus cinnaberinus*)

Projekt planu zadań ochronnych (zwany dalej PZO) został sporządzony z uwzględnieniem wymagań określonych w art. 28 ust. 10 ustawy o ochronie przyrody oraz zgodnie z zapisami rozporządzenia Ministra Środowiska z dnia 17 lutego 2010 r. w sprawie sporządzania projektu planu zadań ochronnych dla obszaru Natura 2000 (Dz. U. Nr 34, poz. 186 ze zm.), w celu utrzymania lub odtworzenia właściwego stanu przedmiotów ochrony.

Przed opracowaniem projektu PZO zlecono opracowanie zewnętrznej firmie stosownej ekspertyzy dla obszaru Natura 2000. Ekspertyza - listopad 2020 r. (Aneks do ekspertyzy - wrzesień 2021 r.) obejmowała przeprowadzenie inwentaryzacji przyrodniczej pozwalającej uzyskać aktualną wiedzę o przedmiotach ochrony, w tym o ich występowaniu oraz stanie ochrony, przeanalizowano także potrzebę zmiany statusu przedmiotów ochrony. W trakcie ww. prac terenowych zweryfikowano listę przedmiotów ochrony w obszarze podanych w Standardowym Formularzu Danych - SDF-ie i zaproponowano zmianę polegającą na dodaniu siedliska przyrodniczego 9110 Kwaśne buczyny (*Luzulo-Fagenion*), zweryfikowana została również powierzchnia siedliska 91P0 – wniosek złożony do Generalnej Dyrekcji Ochrony Środowiska 24.05.2021 r. Powyższe zostało zaakceptowane przez Generalną Dyrekcję Ochrony Środowiska, 31.05.2021 r. i tym samym dokument został zaktualizowany.

Dokonano analizy stanu zachowania każdego przedmiotu ochrony w obszarze Natura 2000, zidentyfikowano i przeanalizowano zagrożenia oraz zdefiniowano cele zakładane do osiągnięcia w ciągu

obowiązki planu, zaproponowano działania ochronne. Dane zostały zobrazowane w formie tekstowej oraz graficznej, w tym w systemie GIS.

Ustalono, że nadrzędnym celem jest utrzymanie i tam gdzie jest to niezbędne i możliwe poprawa stanu ochrony przedmiotów ochrony. Zaplanowano również monitoring stanu ochrony przedmiotów ochrony oraz monitoring realizacji celów działań ochronnych. Nie wskazano konieczności zmiany granic obszaru.

Obszar Natura 2000 Ostoja Wierzejska PLH260035 położony na gruntach zarządzanych przez Państwowe Gospodarstwo Leśne Lasy Państwowe Nadleśnictwo Kielce.

Z uwagi na przeprowadzoną inwentaryzację oraz wyniki prac terenowych i kameralnych a także zaproponowane działania nie stwierdzono potrzeby sporządzania planu ochrony dla tego obszaru Natura 2000.

W związku z opracowywaniem projektu PZO dla obszaru Natura 2000 został powołany Zespół Lokalnej Współpracy (ZLW) ds. tworzenia projektu PZO. W ramach prac ZLW zostało zorganizowane spotkanie w formie warsztatów w dniu 5 sierpnia 2021 r. Informacja o spotkaniach ZLW została przekazana zainteresowanym drogą elektroniczną oraz listownie. Zespół ZLW stanowili m.in. przedstawiciele lokalnych jednostek samorządowych, Lasów Państwowych, organizacji ekologicznej. Podczas spotkań omówiono zasady pracy nad projektem planu zadań ochronnych, przedstawiono obecny stan wiedzy o obszarze i jego przedmiotach ochrony. Analizowano informacje o uwarunkowaniach przyrodniczych, które mogą być pomocne w tworzeniu PZO. Poza tym omawiano istniejące i potencjalne zagrożenia jakie zidentyfikowano w obszarze. Uzgodniono także cele ochrony, ustalono działania ochronne oraz określono zasady monitoringu działań ochronnych i stanu przedmiotów ochrony.

Ustanowienie PZO poprzedzone zostało przeprowadzeniem postępowania z udziałem społeczeństwa. W siedzibie Regionalnej Dyrekcji Ochrony Środowiska w Kielcach (na tablicy ogłoszeń), w Biuletynie Informacji Publicznej RDOŚ w Kielcach oraz w dziennikach: ukazało się obwieszczenie Regionalnego Dyrektora Ochrony Środowiska w Kielcach z dnia o możliwości składania uwag i wniosków do projektu planu zadań ochronnych dla przedmiotowego obszaru Natura 2000 w terminie od do Obwieszczenie zostało również przekazane w celu jego upublicznienia m.in. do właściwych terytorialnie Urzędów Gmin. Zgłaszanie uwag i wniosków możliwe było w formie ustnej do protokołu lub poprzez wysłanie listu pocztą tradycyjną lub elektroniczną e-PUAP, pocztą e-mail pod wskazany w ww. obwieszczeniu adres.

W ramach konsultacji w trybie roboczym projektu zarządzenia z Generalną Dyrekcją Ochrony Środowiska w dniu 22 listopada 2022 r. wpłynęły następujące uwagi:

1. w załączniku nr 3 do zarządzenia wpisano błędny kod zagrożenia o nazwie Gospodarka leśna i plantacyjna i użytkowanie lasów i plantacji, zamiast B02 wpisano B02.01 – uwagę uwzględniono;
2. z opisu zagrożenia D01.01 Ścieżki, szlaki piesze, szlaki rowerowe, dla siedliska 91P0 i 9110 wynika, że zagrożeniem są również odpady (E03) i obce gatunki inwazyjne (I02) - uzupełniono listę zagrożeń;
3. w załączniku nr 4 do zarządzenia przy gatunku 1086 brakuje wskaźników: jakość martwego drewna, struktura przestrzenna i wiekowa drzewostanu oraz intensywność gospodarowania – uwagę uwzględniono;
4. w załączniku nr 5 do zarządzenia, dla siedliska 91P0 przy działaniu polegającym na kanalizacji ruchu turystycznego poprzez wytyczenie szlaku pieszego i/lub przyrodniczej ścieżki dydaktycznej przebiegającej przez obszar Ostoi Wierzejskiej, jako podmiot odpowiedzialny za wykonanie działania wpisano właściwego miejscowo nadleśniczego – czy w wyznaczaniu nie powinien brać również udział RDOŚ – uwaga uwzględniona, uzupełniono zapis;
5. w legendzie mapy poglądowej z lokalizacją wdrażania działań ochronnych – powinno być lokalizacja działań ochronnych dla przedmiotów ochrony a nie działania ochronne dla przedmiotów - uwaga uwzględniona.

Na etapie konsultacji społecznych do projektu planu zadań ochronnych dla obszaru Natura 2000 wpłynęły / nie wpłynęły następujące uwagi:

Lp.	Od kogo wpłynęły	Data wpływu	Czego dotyczyły złożone uwagi i wnioski	Sposób rozpatrzenia

Projekt zarządzenia został na podstawie art. 97 ust. 3 ustawy o ochronie przyrody oraz § 3 Zarządzenia Nr 9/2020 Regionalnego Dyrektora Ochrony Środowiska w Kielcach z dnia 3 sierpnia 2020 r. w sprawie powołania Regionalnej Rady Ochrony Przyrody w Kielcach zaopiniowany pozytywnie/negatywnie przez Regionalną Radę Ochrony Przyrody w Kielcach – Uchwała Nrz dnia r.

Projekt zarządzenia został na podstawie art. 59 ust. 2 ustawy z dnia 23 stycznia 2009 roku o wojewodzie i administracji rządowej w województwie (tj. Dz. U. 2022 r., poz. 135), uzgodniony przez Wojewodę Świętokrzyskiego pismem znak: z dnia r.

Ocena skutków regulacji:

1. Cel wprowadzenia zarządzenia.

Celem wprowadzenia regulacji jest wypełnienie delegacji ustawowej zawartej w art. 28 ust. 5 ustawy z dnia 16 kwietnia 2004 r. o ochronie przyrody

2. Podmioty, na które oddziałuje akt normatywny.

Zarządzenie będzie bezpośrednio oddziaływać na Regionalną Dyрекcję Ochrony Środowiska w Kielcach oraz Nadleśnictwo Kielce.

3. Konsultacje społeczne.

W opiniowaniu i konsultowaniu zarządzenia w sprawie ustanowienia planu zadań ochronnych uczestniczyli członkowie Zespołu Lokalnej Współpracy oraz społeczeństwo, na zasadach określonych w ustawie z dnia 3 października 2008 r. o udostępnianiu informacji o środowisku i jego ochronie, udziale społeczeństwa w ochronie środowiska oraz o ocenach oddziaływania na środowisko oraz art. 28 ust. 3 ustawy z dnia 16 kwietnia 2004 r. o ochronie przyrody.

4. Wpływ regulacji na sektor finansów publicznych, w tym budżet państwa i budżety jednostek samorządu terytorialnego.

Realizacja działań ochronnych zawartych w niniejszym akcie prawnym będzie finansowana m.in. ze środków budżetu państwa w tym w części, której dysponentem jest sprawujący nadzór nad obszarem Natura 2000. Nie wyklucza się możliwości wykorzystania innych źródeł finansowania. Szacuje się, że potencjalny koszt realizacji wszystkich działań ochronnych zawartych w niniejszym planie w okresie 10 lat wyniesie łącznie około 20 000 zł. Koszt działań z zakresu monitoringu działań ochronnych i monitoringu stanu siedlisk szacunkowo wyniesie około 13 000 zł.

5. Wpływ regulacji na rynek pracy.

Zarządzenie nie będzie miało wpływu na rynek pracy.

6. Wpływ regulacji na konkurencyjność wewnętrzną i zewnętrzną gospodarki.

Zarządzenie nie będzie miało wpływu na konkurencyjność wewnętrzną i zewnętrzną gospodarki.

7. Wpływ regulacji na sytuację i rozwój regionów.

Zarządzenie nie będzie miało wpływu na sytuację i rozwój regionów.

8. Ocena pod względem zgodności z prawem Unii Europejskiej.

Zarządzenie nie narusza zapisów zawartych w:

- „Dyrektywie Siedliskowej” - Dyrektywie Rady 79/43 z dnia 21 maja 1992 r. w sprawie ochrony siedlisk przyrodniczych oraz dzikiej flory i fauny;
- „Dyrektywie Ptasiej” - Dyrektywie Parlamentu Europejskiego i Rady 2009/147/WE z dnia 30 listopada 2009 r. w sprawie ochrony dzikiego ptactwa.