

**ZARZĄDZENIE
REGIONALNEGO DYREKTORA OCHRONY ŚRODOWISKA
w ŁODZI
z dnia r.**

**w sprawie ustanowienia planu zadań ochronnych dla obszaru Natura 2000
Las Dębowiec PLH100023**

Na podstawie art. 28 ust. 5 ustawy z dnia 16 kwietnia 2004 r. o ochronie przyrody (Dz. U. z 2021 r. poz. 1098, 1718) zarządza się, co następuje:

§ 1. Ustanawia się plan zadań ochronnych dla obszaru Natura 2000 Las Dębowiec PLH100023, zwanego dalej: „obszarem”.

§ 2. Opis granicy obszaru określa załącznik nr 1 do zarządzenia.

§ 3. Mapę obszaru stanowi załącznik nr 2 do zarządzenia.

§ 4. Identyfikację istniejących i potencjalnych zagrożeń dla zachowania właściwego stanu ochrony siedlisk przyrodniczych oraz gatunków zwierząt i ich siedlisk, będących przedmiotami ochrony obszaru określa załącznik nr 3 do zarządzenia.

§ 5. Cele działań ochronnych określa załącznik nr 4 do zarządzenia.

§ 6. 1. Działania ochronne ze wskazaniem podmiotów odpowiedzialnych za ich wykonanie i obszarów ich wdrażania określa załącznik nr 5 do zarządzenia.

2. Obszary wdrażania działań ochrony czynnej siedlisk przyrodniczych i monitoringu stanu ochrony gatunków zwierząt i ich siedlisk określa załącznik nr 6 do zarządzenia.

§ 7. Zarządzenie wchodzi w życie po upływie 14 dni od dnia ogłoszenia.

*Regionalny Dyrektor Ochrony Środowiska
w Łodzi*

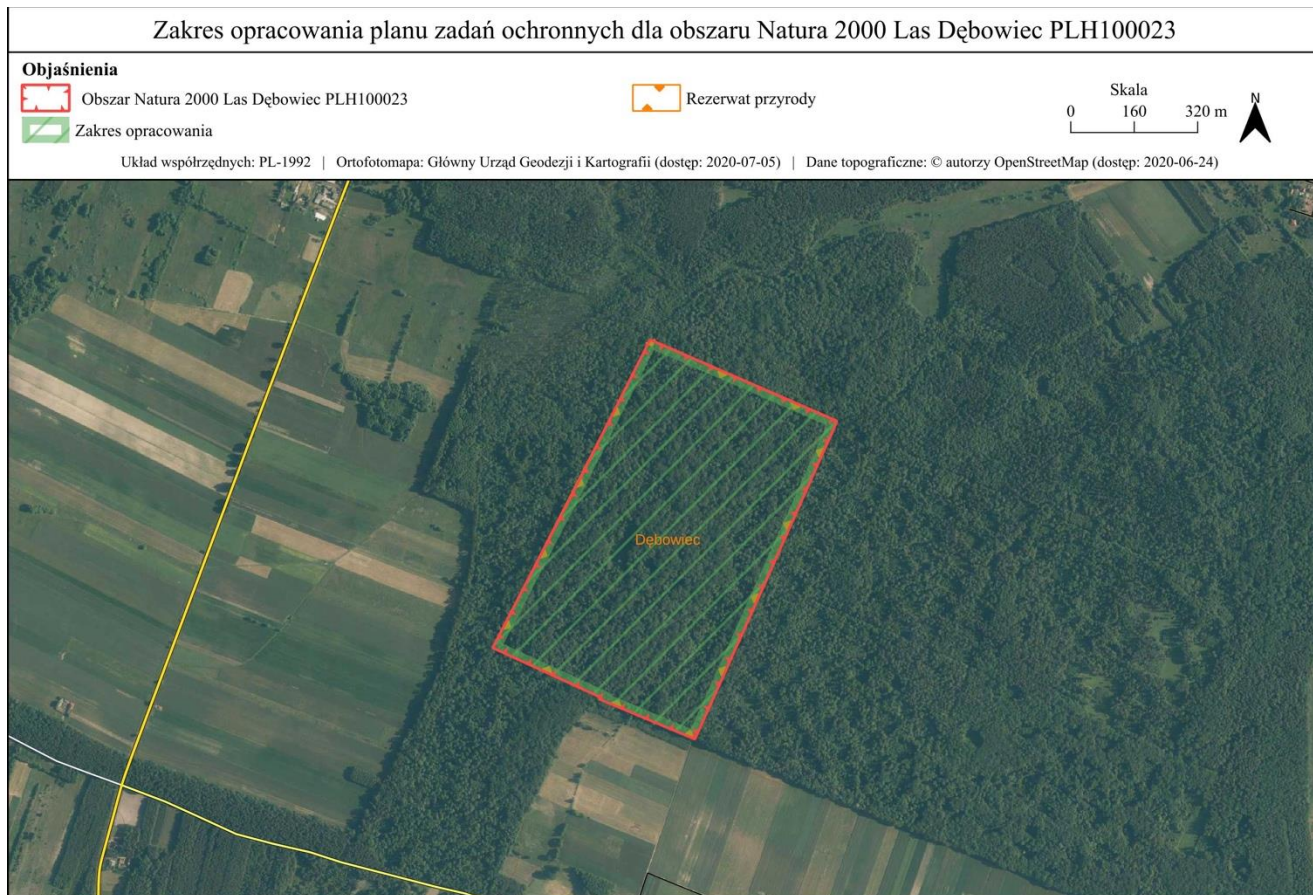
Załącznik nr 1 do Zarządzenia
Regionalnego Dyrektora Ochrony Środowiska w Łodzi
z dnia.....

OPIS GRANIC OBSZARU

Granice obszaru Natura 2000 opisano w postaci współrzędnych geograficznych punktów jej załamania w układzie współrzędnych płaskich prostokątnych PL-1992.

L.p.	X	Y
1.	338484,24	551302,95
2.	338482,08	551301,98
3.	338483,04	551299,75
4.	338547,53	551145,94
5.	338583,50	551060,12
6.	338585,67	551062,01
7.	338587,77	551063,85
8.	338624,66	550983,44
9.	338664,12	550897,40
10.	338667,99	550888,99
11.	338694,89	550830,32
12.	338712,47	550792,02
13.	339102,38	550993,88
14.	339144,88	551015,30
15.	339202,86	551044,55
16.	339259,27	551072,99
17.	339272,56	551079,7
18.	339489,63	551189,17
19.	339407,59	551377,55
20.	339352,76	551503,46
21.	339342,98	551525,92
22.	339335,83	551542,34
23.	339311,77	551597,58
24.	339284,43	551660,33
25.	339266,16	551652,84
26.	339165,40	551607,64
27.	338985,81	551527,81
28.	338960,65	551516,64
29.	338892,12	551486,24
30.	338843,08	551464,21
31.	338734,35	551415,34
32.	338484,24	551302,95

MAPA OBSZARU



IDENTYFIKACJA ISTNIEJĄCYCH I POTENCJALNYCH ZAGROŻEŃ DLA ZACHOWANIA
WŁAŚCIWEGO STANU OCHRONY SIEDLISK PRZYRODNICZYCH ORAZ GATUNKÓW ZWIERZĄT I
ICH SIEDLISK, BĘDĄCYCH PRZEDMIOTAMI OCHRONY OBSZARU

Lp.	Przedmiot ochrony	Opis zagrożenia
1.	9170 Grąd środkowoeuropejski i subkontynentalny (<i>Galio-Carpinetum</i> i <i>Tilio-</i> <i>Carpinetum</i>))	Zagrożenia potencjalne: M01.02 Susze i zmniejszenie opadów Pogorszenie warunków wodnych na stanowisku, na skutek zmian klimatycznych może powodować zmianę składu gatunkowego typowego dla siedliska.
2.	*91E0 Łęgi wierzbowe, topolowe, olszowe i jesionowe (<i>Salicetum albo-</i> <i>fragilis</i> , <i>Populetum</i> <i>albae</i> , <i>Alnenion</i> <i>glutinoso-incanae</i> , olsy źródłiskowe)	Zagrożenia istniejące: M01.02 Susze i zmniejszenie opadów Pogorszenie warunków wodnych na stanowisku, na skutek zmian klimatycznych może powodować zmianę składu gatunkowego typowego dla siedliska.
3.	91F0 Łęgowe lasy dębowo-wiązowo- jesionowe (<i>Ficario-</i> <i>Ulmelum</i>)	Zagrożenia istniejące: J03.01 Zmniejszenie lub utrata określonych cech siedliska Spadek udziału jesionu wyniosłego w drzewostanie. Zagrożenia potencjalne: M01.02 Susze i zmniejszenie opadów Pogorszenie warunków wodnych na stanowisku, na skutek zmian klimatycznych może powodować zmianę składu gatunkowego typowego dla siedliska.
4.	*1084 pachnica dębowa <i>Osmoderma</i> <i>eremita</i> - proponowany przedmiot ochrony obszaru	Nie stwierdzono zagrożeń.

5.	1308 mopek <i>Barbastella barbastellus</i> - proponowany przedmiot ochrony obszaru	Zagrożenia potencjalne: A07 Stosowanie biocydów, hormonów i substancji chemicznych (rolnictwo); B04 Stosowanie biocydów, hormonów i substancji chemicznych (leśnictwo). Stosowanie środków ochrony roślin w rolnictwie i gospodarce leśnej ma negatywny wpływ na lokalne populacje nietoperzy.
----	--	---

CELE DZIAŁAŃ OCHRONNYCH

Lp.	Przedmiot ochrony	Parametr / wskaźnik	Cele działań ochronnych
1.	9170 Grąd środkowoeuropejski i subkontynentalny (Galio-Carpinetum i Tilio-Carpinetum)	Powierzchnia siedliska	Utrzymanie powierzchni siedliska nie mniejszej niż 33,86 ha.
		Charakterystyczna kombinacja florystyczna	Występujące gatunki tworzą typową kombinację florystyczną charakterystyczną dla siedliska. Utrzymanie oceny wskaźnika FV.
		Inwazyjne gatunki obce w podszybie i w runie	Brak inwazyjnych gatunków obcych w podszybie i w runie. Utrzymanie oceny wskaźnika FV.
		Ekspansywne gatunki rodzime (apofity) w runie	Brak ekspansywnych gatunków rodzimych w runie. Utrzymanie oceny wskaźnika FV.
		Struktura pionowa i przestrzenna drzewostanu	Drzewostan zwarty, różnowiekowy i różnogatunkowy z naturalnymi odnowieniami. Utrzymanie oceny wskaźnika FV.
		Wiek drzewostanu	Drzewostan tworzą drzewa w wieku ponad 100 lat. Utrzymanie oceny wskaźnika FV.
		Naturalne odnowienie drzewostanu	Występują naturalne odnowienia typowe dla siedliska większości gatunków, wypełniające powstałe luki. Utrzymanie oceny wskaźnika FV.
		Gatunki obce w drzewostanie	Brak gatunków obcych w drzewostanie. Utrzymanie oceny wskaźnika FV.
		Inne zniekształcenia (rozjeżdżenie, wydeptanie, zaśmiecenie)	Brak zniekształceń siedliska. Utrzymanie oceny wskaźnika FV.
Martwe drewno	Łączne zasoby martwego drewna powyżej 20 m ³ /ha (FV). Utrzymanie oceny wskaźnika FV.		

		Martwe drewno wielkowymiarowe	Martwe drewno wielowymiarowe w liczbie powyżej 20 szt./ha (FV). Utrzymanie oceny wskaźnika FV.
		Mikrosiedliska drzewne (drzewa biocenotyczne)	Mikrosiedliska drzewne w liczbie powyżej 20 szt./ha. Utrzymanie oceny wskaźnika FV.
		Zniszczenia runa i gleby związane z pozyskaniem drewna	Brak zniekształceń w siedlisku. Utrzymanie oceny wskaźnika FV.
		Inne zniekształcenia, w tym zniszczenia runa i gleby związane z pozyskaniem drewna	Brak zniekształceń w siedlisku. Utrzymanie oceny wskaźnika FV.
2.	*91E0 Łęgi wierzbowe, topolowe, olszowe i jesionowe (<i>Salicetum albo-fragilis</i> , <i>Populetum albae</i> , <i>Alnion glutinoso-incanae</i> , olsy źródłiskowe)	Powierzchnia siedliska	Utrzymanie powierzchni siedliska nie mniejszej niż 3,39 ha.
		Gatunki charakterystyczne	Występujące gatunki tworzą typową kombinację florystyczną charakterystyczną dla siedliska. Utrzymanie wskaźnika FV.
		Gatunki dominujące	Utrzymanie typowej kombinacji gatunków dominujących dla siedliska na powierzchni siedliska nie mniejszej niż 75%. (2,4 ha). Utrzymanie oceny wskaźnika FV.
		Gatunki obce geograficznie w drzewostanie	Brak gatunków obcych geograficznie w drzewostanie. Utrzymanie oceny wskaźnika FV.
		Inwazyjne gatunki obce w podszycie i w runie	Brak inwazyjnych gatunków obcych w podszycie i runie. Utrzymanie oceny wskaźnika FV.
		Rodzime gatunki ekspansywne roślin zielnych	W siedlisku występuje pokrzywa zwyczajna, występowanie tego gatunku jest naturalne dla tego typu siedliska. Utrzymanie oceny wskaźnika FV.
		Martwe drewno	Łączne zasoby martwego drewna w siedlisku powyżej 50 m ³ /ha - większe niż 10% zasobności drzewostanu. Utrzymanie oceny wskaźnika FV.
		Martwe drewno wielkowymiarowe	Martwe drewno wielkowymiarowe w liczbie powyżej 20 szt./ha. Utrzymanie oceny wskaźnika FV.

		Naturalność koryta rzecznoego (brak regulacji)	Koryto ciek naturalne, brak śladów regulacji. Utrzymanie oceny wskaźnika FV.
		Reżim wodny (w tym rytm zalewów, jeśli występują)	Reżim wodny naturalny, bez antropogenicznych przekształceń. Utrzymanie oceny wskaźnika FV.
		Wiek drzewostanu	Drzewa w wieku powyżej 100 lat. Utrzymanie oceny wskaźnika FV.
		Pionowa struktura roślinności	Drzewostan o zróżnicowanej strukturze wiekowej i przestrzennej. Utrzymanie oceny wskaźnika FV.
		Naturalne odnowienie drzewostanu	Naturalne odnowienia jesionu wyniosłego. Utrzymanie oceny wskaźnika FV.
		Zniszczenia runa i gleby związane z pozyskaniem drewna	Brak zniszczenia runa i gleby. Utrzymanie oceny wskaźnika FV.
		Inne zniekształcenia (rozjeżdżenie, wydeptanie, zaśmiecenie)	Brak zniekształceń w siedlisku. Utrzymanie oceny wskaźnika FV.
3.	91F0 Łęgowe lasy dębowo- wiązowo-jesionowe (<i>Ficario-Ulmetum</i>)	Powierzchnia siedliska	Utrzymanie powierzchni siedliska nie mniejszej niż 7,16 ha.
		Charakterystyczna kombinacja florystyczna	Występujące gatunki tworzą typową kombinację florystyczną charakterystyczną dla siedliska. Utrzymanie wskaźnika FV.
		Gatunki dominujące w poszczególnych warstwach fitocenozy	Utrzymanie typowej kombinacji gatunków dominujących dla siedliska na powierzchni siedliska nie mniejszej niż 50%. (3,55 ha). Utrzymanie oceny wskaźnika FV.
		Liczba gatunków z grupy: „wiązy, dąb, jesion” występujących w drzewostanie	Liczba gatunków z grupy: „wiązy, dąb, jesion” występujących w drzewostanie większa niż 3. Utrzymanie oceny wskaźnika FV.

	Różnorodność gatunkowa warstwy krzewów	Liczba gatunków w warstwie krzewów większa niż 4. Utrzymanie oceny wskaźnika FV.
	Gatunki obce ekologicznie w drzewostanie	Brak gatunków obcych ekologicznie w drzewostanie. Utrzymanie oceny wskaźnika FV.
	Martwe drewno	Łączne zasoby martwego drewna powyżej 40 m ³ /ha (FV). Utrzymanie oceny wskaźnika FV.
	Martwe drewno leżące lub stojące >3 m długości i >50 cm grubości	Martwe drewno wielowymiarowe w liczbie poniżej 20 szt./ha. Utrzymanie oceny wskaźnika FV.
	Wiek drzewostanu	Drzewostan tworzą drzewa w wieku ponad 100 lat. Utrzymanie oceny wskaźnika FV.
	Naturalne odnowienie drzewostanu	Odnowienie drzewostanu reagujące na luki, tworzone przez więcej niż dwa gatunki. Utrzymanie oceny wskaźnika FV.
	Struktura pionowa i przestrzenna drzewostanu	Struktura pionowa drzewostanu prawidłowa, las wielopiętrowy z lukami w drzewostanie. Utrzymanie oceny wskaźnika FV.
	Przejawy procesu grądowienia	Płaty łągu stanowią mozaikę z lasami grądowymi i olsami w obszarze. Udział gatunków grądowych jest naturalny. Utrzymanie oceny wskaźnika U1.
	Ekspansywne gatunki obce w podsycie i w runie	Brak ekspansywnych gatunków obcych w podsycie i runie. Utrzymanie oceny wskaźnika FV.
	Ekspansywne gatunki rodzime (apofity) w runie	Ekspansywne gatunki rodzime występują w runie pojedynczo jako naturalne składniki fitocenozy. Utrzymanie oceny wskaźnika FV.
	Stosunki wodno-wilgotnościowe	Stosunki wodne niezakłócone, bez antropogenicznych przekształceń. Utrzymanie oceny wskaźnika FV.

		Zniszczenia runa i gleby związane z pozyskaniem drewna	Brak zniekształceń w siedlisku. Utrzymanie oceny wskaźnika FV.
		Inne zniekształcenia (rozjeżdżenie, wydeptanie, zaśmiecenie)	Brak zniekształceń w siedlisku. Utrzymanie oceny wskaźnika FV.
4.	*1084 pachnica dębowa <i>Osmoderma eremita</i>	Potwierdzenie występowania żywych owadów	Stwierdzono żywe osobniki gatunku. Utrzymanie oceny wskaźnika FV.
		Udział procentowy drzew zasiedlonych wśród drzew dziuplastych dostępnych do kontroli	Gatunek stwierdzony w ponad 40% kontrolowanych drzew. Utrzymanie oceny wskaźnika FV.
		Liczba drzew zasiedlonych w przeliczeniu na 1 ha	Liczba zasiedlonych drzew jest większa niż 2 szt./ha. Utrzymanie oceny wskaźnika FV.
		Udział procentowy drzew dziuplastych wśród wszystkich drzew	Udział procentowy drzew dziuplastych wśród wszystkich drzew jest większy niż 20%. Utrzymanie oceny wskaźnika FV.
		Liczba drzew dziuplastych w przeliczeniu na 1 ha	Liczba drzew dziuplastych jest większa niż 10 szt./ha. Utrzymanie oceny wskaźnika FV.
		Udział procentowy drzew grubych wśród drzew dziuplastych (lipy o pierśnicy ≥ 90 cm, dęby o pierśnicy ≥ 110 cm i inne drzewa liściaste o pierśnicy ≥ 100 cm)	Udział procentowy drzew grubych wśród drzew dziuplastych jest większy niż 5%. Utrzymanie oceny wskaźnika FV.
		Liczba grubych drzew dziuplastych w przeliczeniu na 1 ha (kryteria uznania drzewa z grube jw.)	Liczba grubych drzew dziuplastych jest większa niż 4 szt./ha. Utrzymanie oceny wskaźnika FV.
		Izolacja (odległość od najbliższych aktualnych lub potencjalnych siedlisk)	Odległość do najbliższych aktualnych/potencjalnych siedlisk mniejsza niż 200 m. Utrzymanie oceny wskaźnika FV.

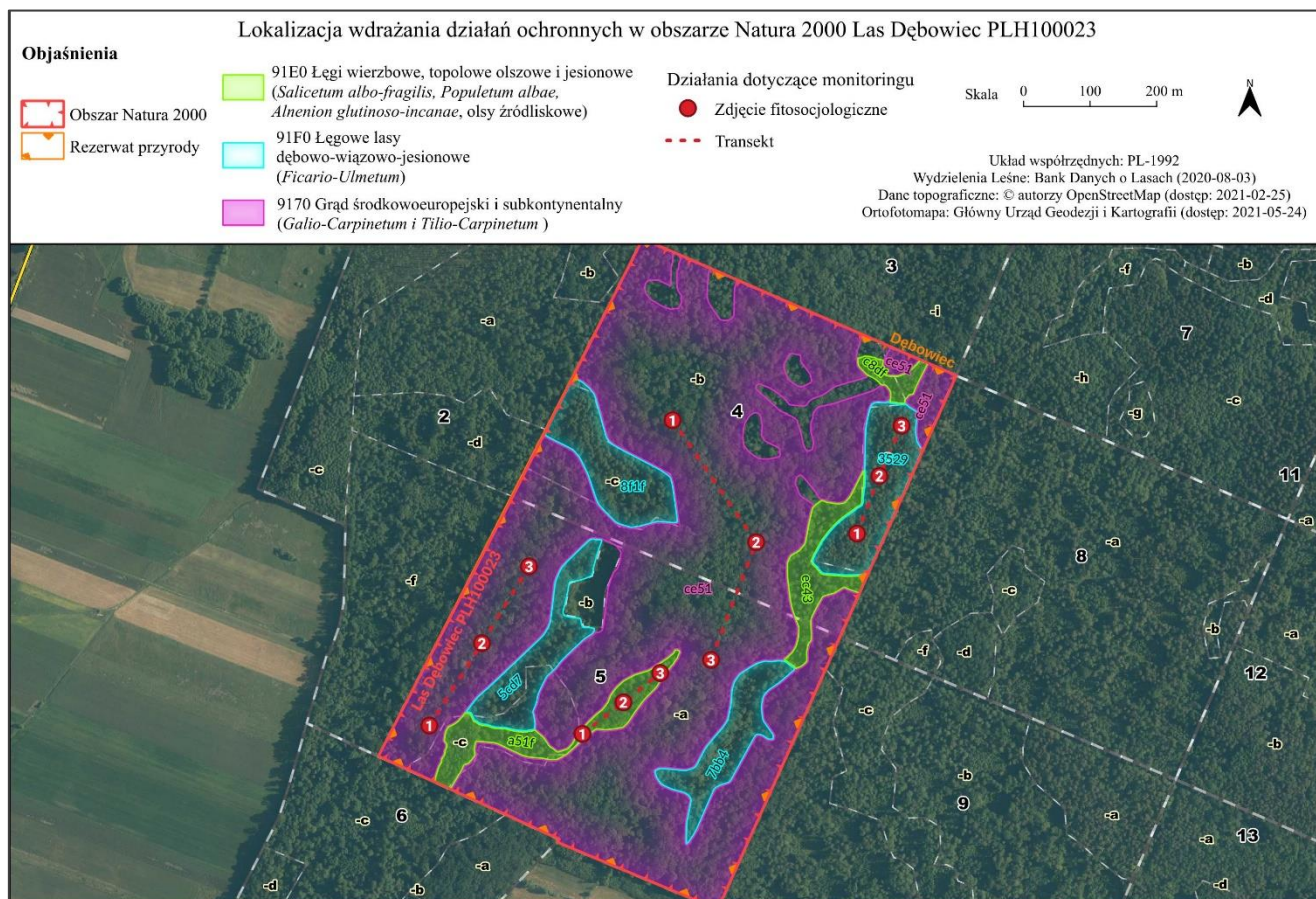
5.	1308 mopek <i>Barbastella</i> <i>barbastellus</i>	Aktywność gatunku	Średnia liczba zarejestrowanych sygnałów echolokacyjnych powyżej 17 przelotów/h. Utrzymanie oceny wskaźnika FV.
		Powierzchnia zalesiona	Całkowita powierzchnia kompleksu leśnego to 400 ha. Utrzymanie oceny wskaźnika FV.
		Powierzchnia lasów liściastych	Powierzchnia lasów liściastych w obszarze nie uległa zmniejszeniu. Utrzymanie oceny wskaźnika FV.
		Powierzchnia starodrzewów	Starodrzew występuje w całym obszarze. Utrzymanie oceny wskaźnika FV.
		Powierzchnia starodrzewów liściastych	Powierzchnia starodrzewów liściastych wynosi 47 ha - 100% obszaru. Utrzymanie oceny wskaźnika FV.
		Liczba drzew obumierających i martwych	Drzewa biocenotyczne bardzo licznie występują w obszarze. Mediana z liczby drzew obumierających i martwych powyżej 2 szt./1600 m ² . Utrzymanie oceny wskaźnika FV.
		Grubość drzew żywych zapewniających potencjalne kryjówki dzienne	Mediana z grubości drzew żywych zapewniających potencjalne kryjówki dzienne powyżej 100 cm. Utrzymanie oceny wskaźnika FV.

DZIAŁANIA OCHRONNE ZE WSKAZANIEM PODMIOTÓW ODPOWIEDZIALNYCH ZA ICH
WYKONANIE I OBSZARÓW ICH WDRAŻANIA

Lp.	Przedmiot ochrony	Działania ochronne	Obszar wdrażania działań	Podmiot odpowiedzialny za wykonanie
Dotyczące ochrony czynnej siedlisk przyrodniczych, gatunków zwierząt oraz ich siedlisk				
1.	9170 Grąd środkowoeuropejski i subkontynentalny (<i>Galio-Carpinetum, Tilio-Carpinetum</i>) 91F0 Łęgowe lasy dębowo-wiązowo-jesionowe (<i>Ficario-Ulmetum</i>) 91E0* Łęgi wierzbowe, topolowe-olszowe i jesionowe, olsy źródłiskowe (<i>Salicetum albo-fragilis, Populetum albae, Alnenion glutinoso-incanae</i>)	Nie przewidziano działań ochronnych dla siedlisk przedmiotów ochrony obszaru		-
2.	*1084 pachnica dębowa <i>Osmoderma eremita</i> - proponowany przedmiot ochrony obszaru	Nie przewidziano działań ochronnych dla siedlisk występowania gatunków, przedmiotów ochrony obszaru		-
3.	1308 mopek <i>Barbastella barbastellus</i> - proponowany przedmiot ochrony obszaru			
Dotyczące monitoringu stanu przedmiotów ochrony oraz monitoringu realizacji celów działań ochronnych				
4.	9170 Grąd środkowoeuropejski i subkontynentalny (<i>Galio-Carpinetum, Tilio-Carpinetum</i>) 91F0 Łęgowe lasy dębowo-wiązowo-jesionowe (<i>Ficario-Ulmetum</i>) *91E0 Łęgi wierzbowe, topolowe-olszowe i jesionowe, olsy źródłiskowe (<i>Salicetum albo-fragilis, Populetum</i>)	Monitoring stanu ochrony przedmiotów ochrony wraz z analizą pod kątem występowania zagrożeń, dla stanu ochrony – dwa razy w ciągu obowiązywania planu zadań ochronnych. Metodyka monitoringu siedliska zgodnie ze standardami metodyki opracowanymi przez GIOŚ w ramach	Wszystkie płaty siedlisk, lokalizacja transektów monitoringowych zgodnie z Załącznikiem nr 6	Regionalna Dyrekcja Ochrony Środowiska w Łodzi.

	<i>albae, Alnenion glutinoso-incanae)</i>	Państwowego Monitoringu Środowiska (PMŚ).		
5.	*1084 pachnica dębowa <i>Osmoderma eremita</i> - proponowany przedmiot ochrony obszaru	Monitoring stanu ochrony przedmiotu ochrony wraz z analizą pod kątem występowania zagrożeń, dla stanu ochrony – dwa razy w ciągu obowiązywania planu zadań ochronnych. Metodyka monitoringu gatunku zgodnie ze standardami metodyki opracowanymi przez GIOŚ w ramach Państwowego Monitoringu Środowiska (PMŚ).	Cały obszar wraz z buforem 500 m wokół granic obszaru.	Regionalna Dyrekcja Ochrony Środowiska w Łodzi.
6.	1308 mopek <i>Barbastella barbastellus</i> - proponowany przedmiot ochrony obszaru	Monitoring stanu ochrony przedmiotu ochrony wraz z analizą pod kątem występowania zagrożeń, dla stanu ochrony – dwa razy w ciągu obowiązywania planu zadań ochronnych. Metodyka monitoringu gatunku zgodnie ze standardami metodyki opracowanymi przez GIOŚ w ramach Państwowego Monitoringu Środowiska (PMŚ).	Cały obszar.	Regionalna Dyrekcja Ochrony Środowiska w Łodzi.

OBSZARY WDRAŻANIA DZIAŁAŃ OCHRONY CZYNNEJ SIEDLISKA PRZYRODNICZEGO
I MONITORINGU STANU OCHRONY SIEDLISKA



Współrzędne transektów monitoringowych siedlisk w obszarze Natura 2000 Las Dębowiec PLH100023 w układzie PL-1992.

Transekt	Siedlisko	Punkt rozpoczęcia		Punkt centralny		Punkt końcowy	
		X	Y	X	Y	X	Y
1	9170	338758,36	550868,56	338882,08	550947,62	338997,42	551018,32
2	9170	339216,95	551234,13	339033,70	551359,70	338856,96	551291,80
1	91E0	338745,80	551098,55	338793,26	551160,21	338837,20	551215,52
1	91F0	339046,72	551511,33	339133,23	551544,81	339208,58	551578,30

UZASADNIENIE

do Zarządzenia Regionalnego Dyrektora Ochrony Środowiska w Łodzi

z dnia ...

w sprawie ustanowienia planu zadań ochronnych dla obszaru Natura 2000

Las Dębowiec PLH100023

Zgodnie z art. 28 ustawy z dnia 16 kwietnia 2004 r. o ochronie przyrody (Dz. U. z 2021 r. poz. 1098, 1718), zwanej dalej ustawą o ochronie przyrody, dla obszaru Natura 2000 sprawujący nadzór nad obszarem sporządza projekt planu zadań ochronnych, zwany dalej PZO, na okres 10 lat. Zgodnie z art. 27a ust. 2 ustawy o ochronie przyrody sprawującym nadzór nad obszarem Natura 2000 Las Dębowiec PLH100023 jest Regionalny Dyrektor Ochrony Środowiska w Łodzi.

Obszar Natura 2000 Las Dębowiec PLH100023 został zatwierdzony na podstawie decyzji Komisji z dnia 10 stycznia 2011 r. w sprawie przyjęcia na mocy dyrektywy Rady 92/43/EWG czwartego zaktualizowanego wykazu terenów mających znaczenie dla Wspólnoty składających się na kontynentalny region biogeograficzny (notyfikowaną jako dokument nr C(2010) 9669) (2011/64/WE) - Dz.U.U.E.L.2011.33.146 z dnia 8 lutego 2011 r., a wyznaczony został w celu utrzymania właściwego stanu ochrony siedlisk przyrodniczych: 9170 Grąd środkowoeuropejski i subkontynentalny (*Galio-Carpinetum, Tilio-Carpinetum*), 91F0 Łęgowe lasy dębowo-wiązowo-jesionowe (*Ficario-Ulmetum*), *91E0 Łęgi wierzbowe, topolowe-olszowe i jesionowe, olsy źródliskowe (*Salicetum albo-fragilis, Populetum albae, Alnenion glutinoso-incanae*).

W trakcie prowadzenia prac wykonano ekspertyzy entomologiczną i chiropterologiczną, które wykazały potrzebę poszerzenia listy przedmiotów ochrony o gatunki zwierząt: *1084 pachnicę dębową *Osmoderma eremita* oraz 1308 mopka *Barbastella barbastellus*. Uznano, że stan zachowania populacji tych gatunków w obszarze kwalifikuje je do uznania jako przedmiot ochrony obszaru Natura 2000, nieobecnych wcześniej w SDF obszaru.

Regionalny Dyrektor Ochrony Środowiska w Łodzi sporządził projekt planu zadań ochronnych uwzględniając treść art. 28 ust. 10 ustawy o ochronie przyrody oraz treść rozporządzenia Ministra Środowiska z dnia 17 lutego 2010 r. w sprawie sporządzania projektu planu zadań ochronnych dla obszaru Natura 2000 (Dz. U. z 2010 r. Nr 34, poz.186, z 2012 r. poz. 506, z 2017 r. poz. 2310), zwanego dalej rozporządzeniem w sprawie projektu PZO.

Zgodnie z art. 28 ust. 10 ustawy o ochronie przyrody, PZO dla obszaru Natura 2000 zawiera:

- 1) opis granic obszaru i mapę obszaru Natura 2000;
- 2) identyfikację istniejących i potencjalnych zagrożeń dla zachowania właściwego stanu ochrony siedliska przyrodniczego oraz gatunków roślin i zwierząt i ich siedlisk będących przedmiotami ochrony;
- 3) cele działań ochronnych;
- 4) określenie działań ochronnych ze wskazaniem podmiotów odpowiedzialnych za ich wykonanie i obszarów ich wdrażania, w tym w szczególności działań dotyczących:
 - a) ochrony czynnej siedliska przyrodniczego, gatunków zwierząt oraz ich siedlisk,
 - b) monitoringu stanu przedmiotów ochrony oraz monitoringu realizacji celów, o których mowa w pkt 3,

- c) uzupełnienia stanu wiedzy o przedmiocie ochrony i uwarunkowaniu jego ochrony;
- 5) wskazania do zmian w istniejących studiach uwarunkowań i kierunków zagospodarowania przestrzennego gmin, miejscowych planach zagospodarowania przestrzennego, planach zagospodarowania przestrzennego województw oraz planach zagospodarowania przestrzennego morskich wód wewnętrznych, morza terytorialnego i wyłącznej strefy ekonomicznej dotyczące eliminacji lub ograniczenia zagrożeń wewnętrznych lub zewnętrznych, jeżeli są niezbędne dla utrzymania lub odtworzenia właściwego stanu ochrony siedlisk przyrodniczych oraz gatunków roślin i zwierząt, dla których ochrony wyznaczono obszar Natura 2000;
- 6) wskazanie terminu sporządzenia, w razie potrzeby, planu ochrony dla części lub całości obszaru.

Projekt PZO został sporządzony dla całości obszaru Natura 2000, gdyż nie stwierdzono okoliczności, o których mowa w art. 28 ust. 11 ustawy o ochronie przyrody:

- dla obszaru Natura 2000 ani jego części nie ustanowiono planu ochrony;
- na terenie obszaru Natura 2000 nie znajduje się park narodowy lub rezerwat przyrody, dla których ustanowiono zadania ochronne uwzględniające zakres, o którym mowa w art. 28 ust. 10 ustawy o ochronie przyrody;
- obszar Natura 2000 nie znajduje się w obszarach morskich;
- obszar Natura 2000 nie pokrywa się w całości lub w części z obszarem będącym w zarządzie nadleśnictwa, dla którego ustanowiony plan urządzenia lasu uwzględnia zakres, o którym mowa w art. 28 ust. 10 ustawy o ochronie przyrody.

Regionalny Dyrektor Ochrony Środowiska w Łodzi zapewnił udział społeczeństwa w opracowywaniu projektu PZO w trybie ustawy z dnia 3 października 2008 r. o udostępnianiu informacji o środowisku i jego ochronie, udziale społeczeństwa w ochronie środowiska oraz o ocenach oddziaływania na środowisko (Dz. U. z 2021 r. poz. 2373, 2389), zwanej dalej ustawą ooś.

W dniu 22 maja 2019 r. pismem, znak: WPN.6320.1-10.2019.MKu Regionalny Dyrektor Ochrony Środowiska w Łodzi podał do publicznej wiadomości informację o zamiarze przystąpienia do sporządzania planów zadań ochronnych m.in. dla obszaru Las Dębowiec PLH100023. Obwieszczenie wraz z założeniami opublikowano w dniu 22 maja 2019 r. w Biuletynie Informacji Publicznej Regionalnej Dyrekcji Ochrony Środowiska w Łodzi, na tablicy ogłoszeń w urzędzie oraz w prasie codziennej o zasięgu ponadregionalnym.

W dniu 23 września 2020 r. Regionalny Dyrektor Ochrony Środowiska w Łodzi pismem, znak: WPN.6320.1-10.2019.MKu, podał do publicznej wiadomości informację o przystąpieniu do sporządzania planów zadań ochronnych m.in. dla obszaru Natura 2000 Las Dębowiec PLH100023 wraz z założeniami do sporządzania projektu planu zadań ochronnych. Obwieszczenie wraz z założeniami opublikowano w Biuletynie Informacji Publicznej Regionalnej Dyrekcji Ochrony Środowiska w Łodzi w dniu 23 września 2020 r. Ponadto obwieszczenie zostało opublikowane na tablicy ogłoszeń w urzędzie oraz w prasie codziennej o zasięgu ponadregionalnym.

W dniu 31.05.2021 projekt zarządzania przedłożono do publicznej wiadomości w celu umożliwienia wniesienia uwag, wniosków podczas konsultacji społecznych

Sporządzający projekt planu zadań ochronnych, zgodnie z przepisem art. 28 ust. 3 ustawy o ochronie przyrody, ma obowiązek zapewnienia zainteresowanym osobom i podmiotom prowadzącym działalność w obrębie siedlisk przyrodniczych, dla których ochrony wyznaczono obszar Natura 2000, możliwość udziału w pracach związanych ze sporządzaniem tego projektu.

W toku prac nad sporządzaniem projektu planu zadań ochronnych dla obszaru Natura 2000 Las Dębowiec PLH100023 odbyły się dwa spotkania dyskusyjne Zespołu Lokalnej Współpracy. Na spotkania zaproszono przedstawicieli Regionalnej Dyrekcji Lasów Państwowych w Łodzi, Nadleśnictwa, przedstawicieli samorządów, organizacji pozarządowych, grupę ekspertów oraz inne zainteresowane strony. Spotkanie odbyło się w dniu 30 września 2020 roku, na terenie obiektu Hotel Zameczek, ul. Batorego 18, 97-500 Radomsko, przy udziale 14 osób. Uczestnicy spotkania zapoznali się z ogólną charakterystyką obszaru Natura 2000 Las Dębowiec PLH100023, siedliskiem przyrodniczym stanowiącym obecnie przedmiot ochrony w obszarze, jak również z zasadami pracy nad projektem planu zadań ochronnych i podstawowymi założeniami planu zadań ochronnych. Drugie spotkanie z uwagi na ograniczenia związane z epidemią Covid-19 odbyło się w trybie zdalnym, materiały zostały udostępnione w terminie od 10 do 17 czerwca 2021 r. Podczas prezentacji zostało przedstawione sprawozdanie z prac terenowych oraz omówione zostały przedmioty ochrony obszaru Natura 2000.

Oprócz spotkań ZLW w dniu 2 czerwca 2021 roku, w siedzibie Nadleśnictwa Gidle odbyło się spotkanie z przedstawicieli Regionalnej Dyrekcji Lasów Państwowych w Katowicach, Nadleśnictwa Gidle oraz RDOŚ w Łodzi, na którym omówiono wyniki prac oraz proponowane zapisy umieszczone w projekcie Zarządzenia w sprawie ustanowienia planu zadań ochronnych dla obszaru Natura 2000 Las Dębowiec PLH100023.

W ramach prac nad projektem PZO granicę obszaru Natura 2000 opisano w oparciu o 32 punkty jej załamania, dla których podano długość i szerokość geograficzną w układzie współrzędnych płaskich prostokątnych PL-1992.

W wyniku przeprowadzonych terenowych prac badawczych stwierdzono: obecny stan siedlisk, przedmiotów ochrony obszaru w objętym planem zadań ochrony Las Dębowiec PLH100023 jest właściwy – ocena FV. Siedliska: 9170 Grąd środkowoeuropejski i subkontynentalny (*Galio-Carpinetum*, *Tilio-Carpinetum*), 91F0 Łęgowe lasy dębowo-wiązowo-jesionowe (*Ficario-Ulmetum*), *91E0 Łęgi wierzbowe, topolowe-olszowe i jesionowe, olsy źródliskowe (*Salicetum albo-fragilis*, *Populetum albae*, *Alnenion glutinoso-incanae*), znajdują się na terenie rezerwatu przyrody, nie są objęte gospodarką leśną. Oceny poszczególnych wskaźników związanych ze strukturą przestrzenną lasu, martwym drewnem czy drzewami biocenotycznymi mają wartość FV i są nieosiągalne w jakikolwiek płatach siedlisk, gdzie jest prowadzona normalna gospodarka leśna. Płaty siedlisk, szczególnie 9170 są najlepiej zachowanymi w województwie łódzkim o walorach przyrodniczych - ilości drzew biocenotycznych, aktywności nietoperzy niespotykanych w centralnej Polsce.

Dużą rolę obszaru Natura 2000 dla ochrony przyrody potwierdza także obecność gatunków zakwalifikowanych jako przedmioty ochrony: pachnicy dębowej oraz mopka. Obydwa gatunki związane są z drzewami biocenotycznymi, które wykorzystują jako miejsca żerowania i przeobrażania (pachnica) oraz lokalizacji kolonii letnich (mopek). Dla nowo proponowanego przedmiotu ochrony, chrząszcza *1084 pachnicy

dębowej *Osmoderma eremita* uznano, że stan zachowania jest właściwy - FV. Gatunek stwierdzono w kilku lokalizacjach w obszarze, w większości drzew, w których była możliwość skontrolowania wnętrza dziupli.

Dla nowo proponowanego przedmiotu ochrony, gatunku nietoperza 1308 mopka *Barbastella barbastellus* uznano, że stan zachowania jest właściwy - FV. Gatunek był wcześniej notowany w obszarze, stwierdzono jego kolonie letnie. W czasie badań potwierdzono obecność gatunku, który był stwierdzany w czasie nasłuchów w różnych miejscach obszaru. W obszarze wstępują siedliska, które są optymalne jako żerowiska gatunku, liczne strefy ekotonowe, prześwietlenia w drzewostanie w miejscach przewróconych drzewa, miejsca ze starym drzewostanem liściastym bez warstwy podszytu. W czasie kontroli stwierdzano bardzo liczne drzewa biocenotyczne – z dziuplami, odstającą korą. Potencjalny stan siedlisk rozrodu, lokalizacji kolonii letnich uznano za optymalny – FV.

Przy opisie zagrożeń podano ich kody, zgodnie z Instrukcją wypełniania Standardowego Formularza Danych obszaru Natura 2000 wersja 2012.1 opracowaną przez Generalną Dyрекcyję Ochrony Środowiska. Obecnie głównymi zagrożeniami są zmiany klimatyczne, poziomu wód gruntowych, które wpływają na przekształcanie siedlisk leśnych. Przesuszenie siedliska może prowadzić do grądowienia - M01.02 Susze i zmniejszenie opadów. W przypadku siedliska 91F0 zagrożeniem jest spadek udziału jesionu wyniosłego w drzewostanie - J03.01 Zmniejszenie lub utrata określonych cech siedliska. Obszar jest objęty ochroną rezerwatową co skutecznie zmniejsza liczbę potencjalnych zagrożeń, szczególnie wynikających z prowadzenia gospodarki leśnej.

W przypadku *1084 pachnica dębowa (proponowanego przedmiotu ochrony obszaru) nie zidentyfikowano zagrożeń dla stanu ochrony gatunku. W przypadku mopka (proponowanego przedmiotu ochrony obszaru) zidentyfikowano dwa zagrożenia dla funkcjonowania populacji: A07 Stosowanie biocydów, hormonów i substancji chemicznych (rolnictwo)/B04 Stosowanie biocydów, hormonów i substancji chemicznych (leśnictwo) – zagrożenia potencjalne. W przypadku stosowania oprysków w lasach gospodarczych oraz na uprawach rolnych mających na celu organicznie gradacji owadów, może zostać zagrożona populacja nietoperzy funkcjonująca w obszarze. Zagrożenie może głównie występować za granicami obszaru, gdzie mopki mogą żerować. Opryski mające ograniczać gradacje owadów są często stosowane w monokulturach sosnowych, mogą też być stosowane na uprawach rolnych graniczących z drzewostanami.

Uwzględniając zidentyfikowane zagrożenia oraz stan ochrony przedmiotów ochrony sformułowano szczegółowe cele działań ochronnych możliwe do osiągnięcia w okresie obowiązywania planu zadań ochronnych w sposób umożliwiający ich monitoring i weryfikację a także w oparciu o istniejące uwarunkowania społeczno-gospodarcze oraz panujące ograniczenia (wynikające ze środków technicznych, finansowych oraz aktualnego stanu wiedzy), jednak przy zachowaniu ogólnej zasady przybliżenia obszaru do stanu optymalnego, tj. przywrócenia właściwego stanu ochrony przedmiotów ochrony. Szczegółowe cele działań ochronnych dla poszczególnych przedmiotów ochrony przedstawiają się następująco:

- 1) 9170 Grąd środkowoeuropejski i subkontynentalny (*Galio-Carpinetum, Tilio-Carpinetum*):
 - utrzymanie powierzchni siedliska nie mniejszej niż 33,86 ha;

- wszystkie wskaźniki opisujące ten przedmiot ochrony posiadają ocenę właściwą (FV), zasadnym zatem jest utrzymać ocenę każdego z nich na obecnym poziomie;
- 2) *91E0 Łęgi wierzbowe, topolowe, olszowe i jesionowe (*Salicetum albo-fragilis*, *Populetum albae*, *Alnenion glutinoso-incanae*, olsy źródłiskowe):
- utrzymanie powierzchni siedliska nie mniejszej niż 3,39 ha;
 - wszystkie wskaźniki opisujące ten przedmiot ochrony posiadają ocenę właściwą (FV), zasadnym zatem jest utrzymać ocenę każdego z nich na obecnym poziomie;
- 3) 91F0 Łęgowe lasy dębowo-wiązowo-jesionowe (*Ficario-Ulmetum*):
- utrzymanie powierzchni siedliska nie mniejszej niż 7,16 ha;
 - utrzymanie właściwej (FV) oceny następujących wskaźników: charakterystyczna kombinacja florystyczna, gatunki dominujące w poszczególnych warstwach fitocenozy, liczba gatunków z grupy: „wiązy, dąb, jesion” występujących w drzewostanie, różnorodność gatunkowa warstwy krzewów, gatunki obce ekologicznie w drzewostanie, martwe drewno, martwe drewno leżące lub stojące >3 m długości i >50 cm grubości, wiek drzewostanu, naturalne odnowienie drzewostanu, struktura pionowa i przestrzenna drzewostanu, ekspansywne gatunki obce w podszycie i w runie, ekspansywne gatunki rodzime (apofity) w runie, stosunki wodno-wilgotnościowe, zniszczenia runa i gleby związane z pozyskaniem drewna, inne zniekształcenia (rozjeżdżanie, wydeptywanie, zaśmiecanie);
 - utrzymanie niezadowolającej oceny (U1) wskaźnika: przejawy procesu grądowienia (płaty łęgu stanowią mozaikę z lasami grądowymi i olsami w obszarze)
- 4) *1084 pachnica dębowa *Osmoderma eremita*:
- spośród zbadanych w trakcie prowadzenia prac terenowych wskaźników opisujących ten przedmiot ochrony, wszystkie posiadają ocenę właściwą (FV), zasadnym zatem jest utrzymać ocenę każdego z nich na obecnym poziomie;
- 5) 1308 mopek *Barbastella barbastellus*:
- spośród zbadanych w trakcie prowadzenia prac terenowych wskaźników opisujących ten przedmiot ochrony, wszystkie posiadają ocenę właściwą (FV), zasadnym zatem jest utrzymać ocenę każdego z nich na obecnym poziomie;

Dla przedmiotów ochrony obszaru Natura 2000 Las Dębowiec PLH100023 zaplanowano działania ochronne, tj. działania dotyczące monitoringu stanu ochrony przedmiotów ochrony występujących w obszarze. Przedmiotowy monitoring realizowany będzie zgodnie z obowiązującymi standardami metodycznymi stosowanymi w monitoringu siedlisk przez Głównego Inspektora Ochrony Środowiska (GIOŚ) w ramach realizacji Państwowego Monitoringu Środowiska (PMS).

Zgodnie z § 3 pkt 2 lit. c rozporządzenia w sprawie PZO dokonano szczegółowej analizy zapisów obowiązujących studiów uwarunkowań i kierunków zagospodarowania przestrzennego gmin, miejscowych planów zagospodarowania przestrzennego gmin, a także planu zagospodarowania przestrzennego województwa łódzkiego, w zakresie eliminacji lub ograniczenia zagrożeń wewnętrznych lub zewnętrznych, niezbędnych dla utrzymania lub odtworzenia właściwego stanu ochrony siedlisk przyrodniczych oraz gatunków zwierząt, dla

których ochrony wyznaczono obszar Natura 2000. Na podstawie dokonanej analizy nie stwierdzono konieczności zmiany miejscowych dokumentów planistycznych.

W trakcie prac nad sporządzeniem projektu planu zadań ochronnych, ustalono brak potrzeby sporządzenia planu ochrony dla części lub całości obszaru Natura 2000 Las Dębowiec PLH100023. Plan zadań ochronnych jest wystarczającym narzędziem do zapewnienia ochrony przedmiotom ochrony w obszarze Natura 2000 Las Dębowiec PLH100023. W czasie prowadzenia prac na PZO stwierdzono konieczność zmiany granic, zwiększenia obszaru ze względów przyrodniczych. Poza granicami obszaru, na zachód od obecnych granic stwierdzono las grądowy 9170, tworzący jednolitą powierzchnię z łąkami znajdującymi się w obszarze Natura 2000. Stan zachowania odbiegający od łąki w obszarze (mniejsza ilość martwego drewna, drzew biocenotycznych) ale wyróżniający się na tle lasów w centralnej Polsce. Na północ z obszarem Natura 2000 sąsiadują dobrze zachowane łąki 9170 – z fragmentami starodrzewu. Stwierdzono tu występowanie pachnicy dębowej – gatunku proponowanego jako nowy przedmiot ochrony obszaru. Proponowane jest także powiększenie obszaru o lasy olsowe na północ i zachód od granicy obszaru Natura 2000. Lasy olsowe tworzą strefę buforową, są ważnym żerowiskiem dla nietoperzy. Zespół ekspertów przyrodniczych przeprowadzających badania uważa także, że należy rozważyć zwiększenie powierzchni rezerwatu przyrody „Dębowiec” lub ustanowienia otuliny rezerwatu przyrody. Dzięki zrównoważonej i racjonalnej gospodarce leśnej prowadzonej na płatach siedlisk sąsiadujących od strony zachodniej i północnej z obszarem Natura 2000 stwierdzono powierzchnie o dużych wartościach przyrodniczych. Zalecane przeprowadzenie analizy możliwości powiększania rezerwatu przyrody „Dębowiec”. W przypadku braku decyzji o powiększaniu rezerwatu przyrody należy koniecznie rozważyć możliwość wprowadzenia otuliny rezerwatu przyrody, która pozwoli na monitorowanie zmian w siedliskach i zagrożeń w bezpośrednim sąsiedztwie granic rezerwatu przyrody a także obszaru Natura 2000.

Regionalny Dyrektor Ochrony Środowiska w Łodzi wykonując dyspozycję określoną przepisem art. 28 ust. 3 i 4 ustawy z dnia 16 kwietnia 2004 r. o ochronie przyrody (Dz. U. z 2020 r. poz. 55, 471 i 1378) oraz art. 39 w związku z art. 3 ust. 1 pkt. 11 ustawy z dnia 3 października 2008 r. o udostępnianiu informacji o środowisku i jego ochronie, udziale społeczeństwa w ochronie środowiska oraz o ocenach oddziaływania na środowisko (Dz. U. z 2021 r. poz. 247, 784 i 922) obwieszczeniem z 31 maja 2021 r., znak: WPN.6320.1-10.2019.MKu, podał do publicznej wiadomości informację o opracowaniu projektów zarządzeń w sprawie ustanowienia planów zadań ochronnych dla obszarów Natura 2000: Buczyna Gałkowska PLH100016, Buczyna Janinowska PLH100017, Dąbrowy Świetliste koło Redzenia PLH100019, Lasy Gorzkowickie PLH100020, Las Dębowiec PLH100023, Dąbrowy w Marianku PLH100027, Torfowiska Żytno - Ewina PLH100030, Święte Ługi PLH100036.

Obwieszczenie opublikowano w Biuletynie Informacji Publicznej Regionalnej Dyrekcji Ochrony Środowiska w Łodzi, na tablicy ogłoszeń w urzędzie i w prasie codziennej o zasięgu regionalnym w dniu 31 maja 2021 r.

W odpowiedzi na to obwieszczenie wpłynęły następujące uwagi do projektu zarządzenia w sprawie ustanowienia planów zadań ochronnych dla obszaru Natura 2000 Las Dębowiec PLH100023:

Lp.	Podmiot zgłaszający	Uwagi i wnioski	Sposób rozpatrzenia / odpowiedź
1.	Regionalna Dyrekcja Lasów Państwowych w Katowicach Znak spr.: ZO.7210.10.2020 Katowice 18.06.2021	Na mapie z proponowanym powiększeniem obszaru nie zaznaczono stanowisk nowo proponowanych przedmiotów ochrony obszaru: pachnicy dębowej oraz mopka.	Uwaga uwzględniona częściowo. Nie zamieszczono na załączniku graficznym miejsc żerowania mopka, pomimo stwierdzeń gatunku brak jednoznacznej możliwości wyznaczenia „obrysu” miejsc żerowania. Nietoperze sprawnie się przemieszczają, wybór miejsc żerowania jest zależny od warunków pogodnych i aktywności owadów w danym siedlisku. Jednocześnie można założyć, że optymalne żerowiska znajdują się w płatach starych drzewostanów liściastych z miejscami o zróżnicowanej strukturze pionowej. Poza granicą obszaru stwierdzono jeden dąb, w którym widoczne były ślady obecności pachnicy dębowej. Możliwości kontroli drzew dziuplastych są mocno ograniczone, drzewa są dużych rozmiarów, dziuple znajdują się wysoko nad ziemią. Zdaniem ekspertów pracujących przy sporządzaniu PZO wszystkie stare drzewa liściaste w pobliżu granic rezerwatu przyrody/obszaru Natura 2000 należy traktować jak możliwe siedlisko występowania pachnicy dębowej.
2.	Regionalna Dyrekcja Lasów Państwowych w Katowicach Znak spr.: ZO.7210.10.2020 Katowice 18.06.2021 Państwowe Gospodarstwo Leśne Lasy Państwowe Nadleśnictwo Gidle Znak spr.: ZG.7210.2.2021 Niesułów 21.06.2021	Zwrócono uwagę, że w projekcie zarządzenia umieszczono mopka <i>Barbastella barbastellus</i> oraz pachnica dębowa <i>Osmoderma eremita</i> które obecnie nie są przedmiotami ochrony obszaru.	Uwaga uwzględniona. Przed ustanowieniem Zarządzenia Regionalnego Dyrektora Ochrony Środowiska w Łodzi w sprawie ustanowienia planu zadań ochronnych dla obszaru Natura 2000 Las Dębowiec PLH100023 będą procedowane zmiany w SDF obszaru, dodanie nowych przedmiotów ochrony.
3.	Państwowe Gospodarstwo Leśne Lasy Państwowe Nadleśnictwo Gidle Znak spr.: ZG.7210.2.2021 Niesułów 21.06.2021	Zwrócono uwagę na niedostateczny sposób konsultacji wyników prac oraz planowanych działań ochronnych.	Uwaga uwzględniona. Ze względu na sytuację pandemiczną, drugie spotkanie ZLW odbywało się zdalnie, zostały udostępnione prezentacje z przedstawianymi wynikami prac. W dniu 2 czerwca, w siedzibie Nadleśnictwa odbyło się spotkanie z przedstawicielami Regionalnej Dyrekcji Lasów Państwowych w Katowicach, Nadleśnictwa Gidle oraz RDOŚ w Łodzi, na którym omówiono wyniki prac oraz proponowane zapisy umieszczone w projekcie Zarządzenia.

4.	Generalna Dyrekcja Ochrony Środowiska. Departament Zarządzania Zasobami Przyrody. DZP- WP.6320.39.2021A L Warszawa 21.06.2021	Zwrócono uwagę, że w projekcie zarządzenia umieszczono mopka <i>Barbastella barbastellus</i> oraz pachnica dębowa <i>Osmoderma eremita</i> które obecnie nie są przedmiotami ochrony obszaru.	Uwaga uwzględniona. Przed ustanowieniem Zarządzenia Regionalnego Dyrektora Ochrony Środowiska w Łodzi w sprawie ustanowienia planu zadań ochronnych dla obszaru Natura 2000 Las Dębowiec PLH100023 będą procedowane zmiany w SDF obszaru, dodanie nowych przedmiotów ochrony.
----	--	---	---

W związku z wytycznymi Komisji Europejskiej dotyczącymi opracowania szczegółowych celów działań ochronnych obszaru Natura 2000, cele te zostały uszczegółowione i przedstawione w załączniku nr 4 do zarządzenia.

Regionalny Dyrektor Ochrony Środowiska w Łodzi zgodnie z art. 28 ust. 3 i 4 ustawy z dnia 16 kwietnia 2004 r. o ochronie przyrody oraz art. 39 w związku z art. 3 ust. 1 pkt. 11 ustawy z dnia 3 października 2008 r. o udostępnianiu informacji o środowisku i jego ochronie, udziale społeczeństwa w ochronie środowiska oraz o ocenach oddziaływania na środowisko obwieszczeniem, znak: WPN.6320.1-10.2019.MKu z 15 grudnia 2021 r., podał do publicznej wiadomości informację o opracowaniu projektów zarządzeń w sprawie ustanowienia planów zadań ochronnych dla obszarów Natura 2000, w tym obszaru Natura 2000 Las Dębowiec PLH100023.

Obwieszczenie opublikowano w Biuletynie Informacji Publicznej Regionalnej Dyrekcji Ochrony Środowiska w Łodzi, na tablicy ogłoszeń w urzędzie i w prasie codziennej o zasięgu regionalnym 15 grudnia 2021 r.

W związku z powyższym zapewniono zainteresowanym możliwość zapoznania się z projektem dokumentu oraz składania wniosków i uwag do załącznika nr 4 Cele działań ochronnych w terminie od 4 stycznia 2022 r. do 25 stycznia 2022 r.

Lp.	Podmiot zgłaszający	Uwagi i wnioski	Sposób rozpatrzenia / odpowiedź

Wykonanie zapisów niniejszego planu pociąga (przez cały 10 letni okres obowiązywania planu) za sobą szacunkowe koszty (badań monitoringowych, uzupełnienia stanu wiedzy), wg stanu na 27 maja 2021 r., w wysokości ok. 54 000,00 zł (słownie: pięćdziesięciu czterech tysięcy zero złotych).

Realizacja działań ochronnych i monitoringowych, zawartych w niniejszej regulacji prawnej finansowana będzie zgodnie z przepisem art. 39 ustawy o ochronie przyrody, m.in. ze środków Unii Europejskiej, a w zakresie

nieobjętym finansowaniem przez Wspólnotę ze środków budżetu państwa, a także z budżetów jednostek samorządu terytorialnego oraz ze środków Narodowego Funduszu Ochrony Środowiska i Gospodarki Wodnej i Wojewódzkiego Funduszu Ochrony Środowiska i Gospodarki Wodnej w Łodzi.

Zarządzenie nie zawiera przepisów technicznych i nie podlega notyfikacji zgodnie z przepisami rozporządzenia Rady Ministrów z dnia 23 grudnia 2002 r. w sprawie sposobu funkcjonowania krajowego systemu notyfikacji norm i aktów prawnych (Dz. U. z 2002 r. Nr 239, poz. 2039, z 2004 r. Nr 65, poz. 597).

Zgodnie z art. 59 ust. 2 ustawy z dnia 23 stycznia 2009 r. o wojewodzie i administracji rządowej w województwie (t.j. Dz. U. z 2019 r. poz. 1464 oraz z 2021 r. poz. 1561) niniejszy projekt został uzgodniony z Wojewodą Łódzkim pismem z dnia ----- r., znak: -----.