



Narodowy Fundusz  
Ochrony Środowiska  
i Gospodarki Wodnej

Zainwestujmy razem w środowisko

# Pomoc publiczna na instalacje termicznego przekształcania odpadów wytworzonych z odpadów komunalnych z wytwarzaniem energii w kogeneracji

Emil Świerczyński

Warszawa, 22 grudnia 2021 r.

# Czy dofinansowanie stanowi pomoc publiczną?

✓ *Działalność gospodarczą prowadzoną na rynku otwartym na wymianę handlową między państwami członkowskimi UE stanowią zarówno świadczenie usługi zagospodarowania odpadów jak i sprzedaż ciepła (konkurencja na rynku ciepła i paliw) lub energii elektrycznej*

**GWD** Należy  
zaznaczyć pkt 1 – 4  
oświadczenia  
dotyczącego  
pomocy publicznej

✓ Wyjątek  
*pożyczka na warunkach rynkowych*



# Spalarnia odpadów w kogeneracji

## Wybór przeznaczenia pomocy publicznej

INFRASTRUCTURE ANALYTICAL GRID FOR WASTE MANAGEMENT INFRASTRUCTURE

[https://ec.europa.eu/competition/state\\_aid/modernisation/grid\\_waste\\_en.pdf](https://ec.europa.eu/competition/state_aid/modernisation/grid_waste_en.pdf)

Niektóre projekty dotyczące gospodarki odpadami (np. projekty dotyczące infrastruktury spalania odpadów) mogą prowadzić do produkcji energii. W związku z tym w odniesieniu do tych projektów powinno stosować się przepisy o pomocy publicznej na ochronę środowiska i energetykę.



# Spalarnia odpadów w kogeneracji

## Wybór przeznaczenia pomocy publicznej

### 1. Pomoc horyzontalna

- ✓ Inwestycje służące wytwarzaniu energii w wysokosprawnej kogeneracji  
*co do zasady*
- ✓ Inwestycje w efektywny energetycznie system ciepłowniczy i chłodniczy  
- inwestycje w źródło *gdy projekt dotyczy jednostki wytwarzającej ciepło w kogeneracji*

### 2. De minimis

*brak zgodności z  
warunkami ww. przeznaczeń  
pomocy, niewielka kwota  
dofinansowania*

**GWD** Przeznaczenie  
należy wybrać w zakładce  
„Pomoc publiczna – dane  
ogólne”



# Spalarnia odpadów w kogeneracji

## Wysokosprawna kogeneracja

(zgodnie z Prawem energetycznym):

wytwarzanie energii elektrycznej lub mechanicznej i ciepła użytkowego w kogeneracji, które zapewnia oszczędność energii pierwotnej zużywanej w:



a) jednostce kogeneracji w wysokości nie mniejszej niż 10% w porównaniu z wytwarzaniem energii elektrycznej w układach rozdzielonych lub

b) jednostce kogeneracji o mocy zainstalowanej elektrycznej poniżej 1MW w porównaniu z wytwarzaniem energii elektrycznej i ciepła w układach

# Spalarnia odpadów w kogeneracji

## ciepło odpadów ≠ ciepło odpadowe

kogeneracja – równoczesne wytwarzanie ciepła i energii elektrycznej lub mechanicznej w trakcie **tego samego procesu technologicznego**

✓ Tylko instalacje produkujące ciepło na potrzeby systemów ciepłowniczych

✓ Konieczne spełnienie warunków efektywnego

energetycznie systemu lub plan osiągnięcia

efektywności energetycznej systemu (jeśli system

ciepłowniczy nie jest jeszcze efektywny, pomocy można

udzielić pod warunkiem, że:

inwestycje w budowę lub modernizację obiektów

ciepłowniczych w celu dostosowania do warunków

efektywnego energetycznie systemu

zostaną rozpoczęte w ciągu trzech lat od rozpoczęcia

dotowanej inwestycji)



# Pomoc publiczna – podstawy prawne

## Pomoc horyzontalna na ochronę środowiska

- Rozporządzenie Ministra Środowiska z dnia 21 grudnia 2015 r. w sprawie szczegółowych warunków udzielania horyzontalnej pomocy publicznej na cele z zakresu ochrony środowiska (Dz. U. poz. 2250)
- Rozporządzenie Komisji (UE) Nr 651/2014 z dnia 17 czerwca 2014 r. uznające niektóre rodzaje pomocy za zgodne z rynkiem wewnętrznym w zastosowaniu art. 107 i 108 Traktatu (Dz. Urz. UE L 187 z dnia 26.6.2014, str. 1, ze zm.) (Rozdział I + Sekcja 7)

## Pomoc de minimis

- Rozporządzenie Komisji (UE) Nr 1407/2013 z dnia 18 grudnia 2013 r. w sprawie stosowania art. 107 i 108 Traktatu o funkcjonowaniu Unii Europejskiej do pomocy de minimis (Dz. Urz. UE L 352, 24.12.2013, str. 1)



## Pomoc horyzontalna – podstawowe warunki dopuszczalności

- ✓ Efekt zachęty
- ✓ Beneficjent pomocy – przedsiębiorca nie będący w trudnej sytuacji
- ✓ Koszty kwalifikujące się do objęcia pomocą
- ✓ Intensywność pomocy





# Pomoc horyzontalna – efekt zachęty

## Wniosek musi być złożony przed rozpoczęciem inwestycji

Rozpoczęcie inwestycji oznacza:

- rozpoczęcie robót budowlanych związanych z inwestycją (rozpoczęcie budowy, o którym mowa w art. 41 ust. 1 ustawy Prawo budowlane), lub
- pierwsze prawnie wiążące zobowiązanie do zamówienia urządzeń, lub
- zobowiązanie, które sprawia, że inwestycja staje się nieodwracalna (z ekonomicznego punktu widzenia byłoby trudno zaniechać inwestycji od chwili powzięcia tego zobowiązania, np. z uwagi na znaczne straty finansowe, które inwestor musiałby ponieść w przypadku rezygnacji z inwestycji)

zależnie od tego, co nastąpi najpierw.

Za rozpoczęcie inwestycji nie uznaje się zakupu gruntu ani prac przygotowawczych takich jak uzyskanie zezwoleń i przeprowadzenie studiów wykonalności.

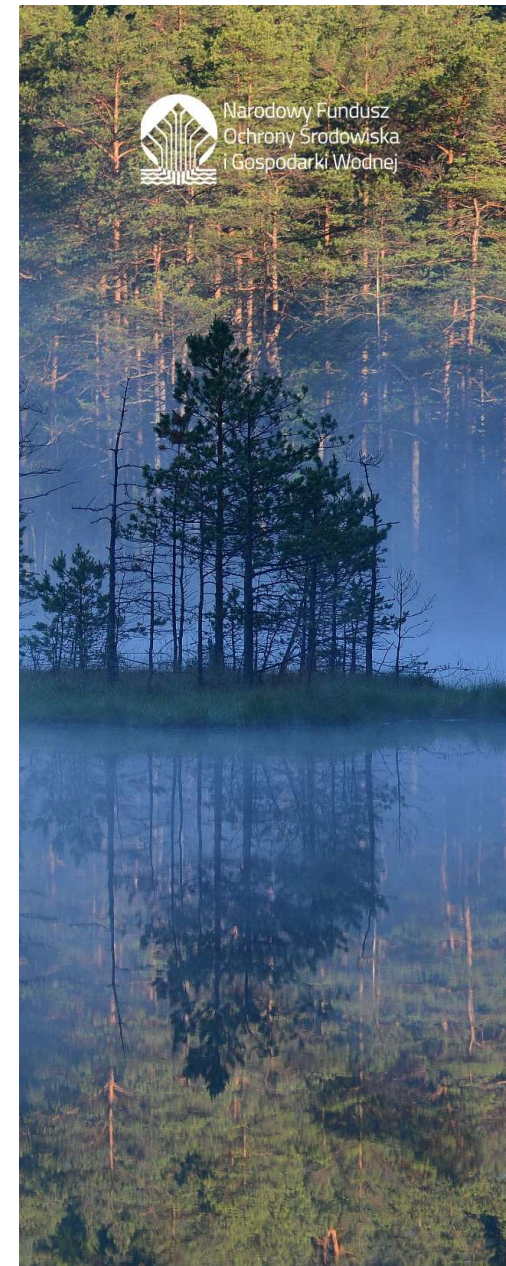


# Pomoc horyzontalna – trudna sytuacja ekonomiczna

## Przedsiębiorca jest w trudnej sytuacji:

- ✓ w przypadku przedsiębiorstw innych niż MŚP, które istnieją od mniej niż trzech lat: ponad połowa subskrybowanego kapitału podstawowego/kapitału wskazanego w sprawozdaniach finansowych została utracona w efekcie zakumulowanych strat
- ✓ jeśli przedsiębiorstwo podlega zbiorowemu postępowaniu w związku z niewypłacalnością lub zgodnie z prawem krajowym spełnia kryteria objęcia takim postępowaniem
- ✓ jeśli otrzymał pomoc na ratowanie i nie spłacił do tej pory pożyczki ani nie zakończył umowy gwarancji lub otrzymał pomoc na restrukturyzację i nadal podlega planowi restrukturyzacyjnemu (realizuje plan)
- ✓ w przypadku dużego przedsiębiorstwa, jeśli w ciągu ostatnich dwóch lat:
  - księgowy stosunek wartości kapitału obcego do kapitału własnego tego przedsiębiorstwa przekracza 7,5 oraz
  - wskaźnik pokrycia odsetek zyskiem EBITDA (wynik na działalności operacyjnej + amortyzacja) (czyli: EBITDA/odsetki) tego przedsiębiorstwa wynosi poniżej 1,0.

Należy odpowiedzieć na pytania 1-5 w części B Formularza informacji przedstawianych przy ubieganiu się o pomoc inną niż de minimis. Weryfikacja odbywa się na podstawie sprawozdań finansowych.



# Pomoc horyzontalna – koszty kwalifikowalne

## Koszty kwalifikowane do pomocy horyzontalnej:

- tylko koszty inwestycji poniesione po dniu złożenia wniosku o dofinansowanie
- pomniejszone o koszt inwestycji referencyjnej

## Inwestycja referencyjna (założenia)

### 1. Wysokosprawna kogeneracja:

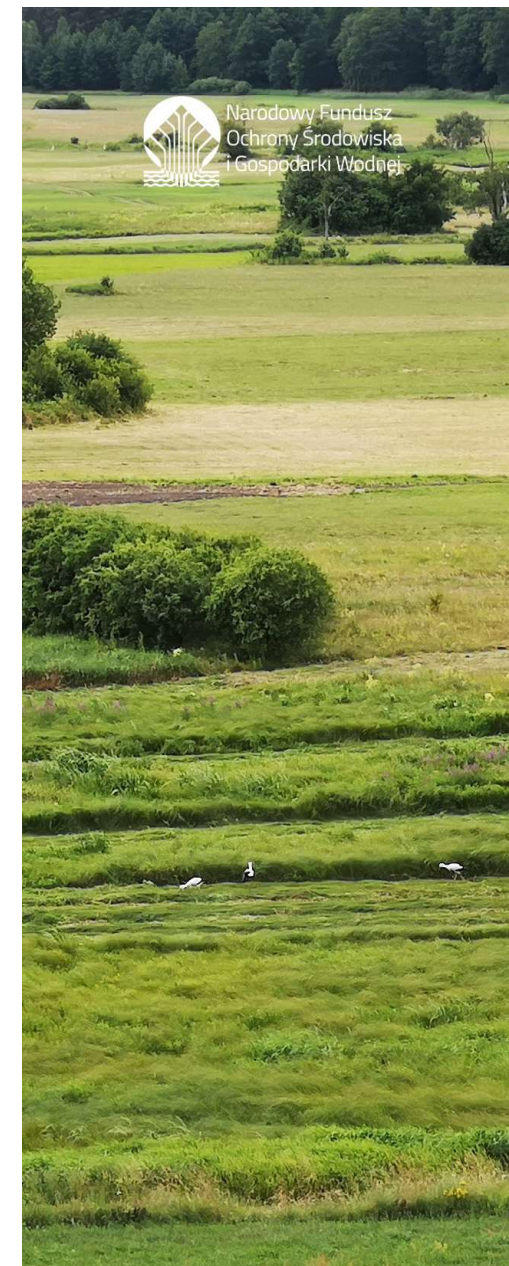
- ✓ konwencjonalna instalacja o porównywalnej zdolności produkcji ciepła
- ✓ brak: w przypadku zwiększenia sprawności wysokosprawnej kogeneracji

Koszt inwestycji referencyjnej jest wyliczany za pomocą Kalkulatora pomocy publicznej (**Wnioskodawca nie określa sam wartości instalacji referencyjnej, wypełnia jedynie przygotowany przez NFOŚiGW kalkulator**):

- ✓ w kalkulatorze należy uwzględnić moc całego układu, z ekonomizerem
- ✓ w przypadku rozbudowy należy uwzględnić przyrost mocy

### 2. Kogeneracja niespełniająca kryterium wysokiej sprawności

- ✓ Należy opisać inwestycje referencyjną oraz określić jej wartość
- ✓ Inwestycja polegająca na budowie, rozbudowie, odnowieniu jednej lub większej liczby jednostek wytwórczych tradycyjnego zakładu produkcyjnego (nie uzyskując efektywnego systemu ciepłowniczego lub chłodniczego);



# Intensywność pomocy – pożyczka

Wartość pomocy = ekwiwalent dotacji brutto (EDB)

<http://nfosigw.gov.pl/oferta-finansowania/pomoc-publiczna/kalkulatory-pomocy-publicznej/>

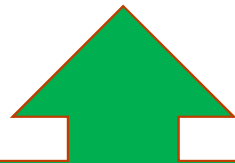
Intensywność pomocy

$$\text{Intensywność pomocy} = \frac{\text{Wartość pomocy publicznej (EDB)}}{\text{Koszty kwalifikujące się do objęcia pomocą}}$$

# Pomoc horyzontalna – intensywność

► Pomoc publiczna na inwestycje w wysokosprawną kogenerację oraz inwestycje w źródło w ramach pomocy na efektywny energetycznie system ciepłowniczy i chłodniczy

- intensywność: 45% KK +10/20 pkt proc. dla MŚP
- dodatkowo 5% w woj. dolnośląskim, wielkopolskim i wybranych gminach regionu warszawskiego stołecznego
- dodatkowo +15 pkt proc. dla innych województw i na obszarze regionu mazowieckiego regionalnego



Maksymalną wartość pomocy publicznej określa kalkulator instalacji referencyjnej tj. przygotowany przez NFOŚiGW i wypełniany przez Wnioskodawcę załącznik do wniosku:  
Zestawienie kosztów kwalifikujących się do pomocy wraz z wyczeniem maksymalnej wartości pomocy publicznej -  
Pomoc horyzontalna na OZE i wysokosprawną kogenerację



# Pomoc de minimis

- ✓ Limit kwotowy: 200 tys. euro w okresie 3 lat (100 tys. euro w sektorze transportu drogowego towarów)
- ✓ Limit ten dotyczy grupy podmiotów powiązanych
- ✓ Brak określonych kosztów kwalifikowanych
- ✓ Brak maksymalnej intensywności pomocy
- ✓ Brak konieczności wykazania efektu zachęty



Zgodnie z tym rozporządzeniem 1407/2013 nie można udzielać pomocy:

- w sektorze produkcji pierwotnej produktów rolnych oraz rybołówstwa i akwakultury (osobne rozporządzenia),
- na zakup pojazdów do transportu drogowego towarów

Udzielenie pomocy de minimis potwierdzone jest zaświadczeniem

(wzór: w rozporządzeniu Rady Ministrów z dnia 20 marca 2007 r. w sprawie zaświadczeń o pomocy de minimis i pomocy de minimis w rolnictwie lub rybołówstwie, Dz.U.07.53.354, z późn. zm.)

# Pomoc na wysokosprawną kogenerację w projekcie Green Deal GBER

## Jest:

45% kosztów kwalifikowalnych **minus  
inwestycja referencyjna**

+10 pkt proc. dla średnich  
+20 pkt proc. dla małych

+5 pkt proc. – woj. mazowieckie  
+ 15 pkt proc. – inne woj.

## Będzie:

30% kosztów kwalifikowalnych **lub**  
15% jeśli projekt przewiduje zintegrowany magazyn  
energii (**tylko w przypadku kogeneracji z OZE**)

+15 pkt proc. dla inwestycji wykorzystujących wyłącznie  
OZE

+10 pkt proc. dla średnich  
+20 pkt proc. dla małych

Pomoc na wysokosprawną kogenerację wyłącznie w  
przypadku gdy:

- nie dotyczy instalacji opalanych paliwami kopalnymi z wyjątkiem gazu ziemnego
- Zapewniona jest zgodność z celami klimatycznymi na lata 2030 i 2050



# Dziękuję za uwagę

ZAPRASZAMY NA:



[www.nfosigw.gov.pl](http://www.nfosigw.gov.pl)



NFOŚiGW



Narodowy Fundusz Ochrony Środowiska i Gospodarki Wodnej