



# WOJEWÓDZKI INSPEKTORAT OCHRONY ŚRODOWISKA W RZESZOWIE

ul. Gen. M. Langiewicza 26  
35-101 Rzeszów

## WYDZIAŁ INSPEKCJI

### Raport

z realizacji

wojewódzkiego cyklu kontrolnego pt. „Sprawdzenie przestrzegania wymagań ochrony środowiska przez podmioty eksploatujące instalacje do wypału węgla drzewnego”

Akceptuje:

Uzgodnił:

*[Signature]*  
Podkarpacki Wojewódzki Inspektor  
Ochrony Środowiska  
w lasie  
dr inż. Aniana Krachmal-Kosińska

*[Signature]*  
Podkarpacki Wojewódzki Inspektor  
Ochrony Środowiska  
dr inż. Ewa J. Lipińska

19.02.2015

Rzeszów, luty 2015 r.

## SPIS TREŚCI

1.	Wstęp .....	4
2.	Przesłanki uzasadniające podjęcie realizacji wojewódzkiego cyklu kontrolnego pt. „Sprawdzenie przestrzegania wymagań ochrony środowiska przez podmioty eksploatujące instalacje do wypału węgla drzewnego” .....	6
3.	Cel i zakres wojewódzkiego cyklu kontrolnego pt. „Sprawdzenie przestrzegania wymagań ochrony środowiska przez podmioty eksploatujące instalacje do wypału węgla drzewnego” .....	6
3.1.	Cel cyklu kontrolnego .....	6
3.2.	Zakres cyklu kontrolnego .....	6
4.	Technologia wypału węgla drzewnego .....	7
4.1.	Z użyciem połowych retort przestawnych, zrębowych .....	7
4.2.	Z użyciem instalacji stacjonarnych .....	13
5.	Pomiary stanu jakości powietrza atmosferycznego w rejonie punktu wypału węgla drzewnego .....	18
6.	Pomiary i badania stanu jakości wód powierzchniowych i gruntu w rejonie punktów wypału węgla drzewnego .....	20
7.	Ustalenia i działania pokontrolne WIOŚ podejmowane w związku z interwencjami na uciążliwości związane z eksploatacją punktów wypału węgla drzewnego.....	23
8.	Ustalenia kontroli zakładów wykonanych w wojewódzkim cyklu kontrolnym pt. „Sprawdzenie przestrzegania wymagań ochrony środowiska przez podmioty eksploatujące instalacje do wypału węgla drzewnego” .....	28
9.	Charakterystyka nieprawidłowości stwierdzonych w wyniku ustaleń kontroli wykonanych w wojewódzkim cyklu kontrolnym .....	30
10.	Działania pokontrolne WIOŚ podejmowane w wyniku ustaleń kontroli wykonanych w wojewódzkim cyklu kontrolnym w 2014 r. ....	31
11.	Efekty działań pokontrolnych podejmowanych przez WIOŚ i inne organy ochrony środowiska .....	31
12.	Wnioski z realizacji wojewódzkiego cyklu kontrolnego pt. „Sprawdzenie przestrzegania wymagań ochrony środowiska przez podmioty eksploatujące instalacje do wypału węgla drzewnego” .....	32

Literatura .....	34
Akty prawne .....	34
Załącznik - Część tabelaryczna .....	36
Tabela 1. Nieprawidłowości stwierdzone w wyniku ustaleń kontroli wykonanych w wojewódzkim cyklu kontrolnym pt. „Sprawdzenie przestrzegania wymagań ochrony środowiska przez podmioty eksploatujące instalacje do wypału węgla drzewnego” i charakterystyka działań pokontrolnych podjętych przez WIOŚ.	
Tabela 2. Nieprawidłowości stwierdzone w wyniku ustaleń kontroli wykonanych w wojewódzkim cyklu kontrolnym pt. „Sprawdzenie przestrzegania wymagań ochrony środowiska przez podmioty eksploatujące instalacje do wypału węgla drzewnego”, z podziałem na kategorie.	



## 1. Wstęp

W latach 80. ubiegłego wieku w Polsce nastąpił intensywny rozwój produkcji węgla drzewnego w stalowych retortach przestawnych, zrębowych w warunkach polowych. Metoda zwęglania została opracowana w Katedrze Użytkowania Lasu i Inżynierii Leśnej Szkoły Głównej Gospodarstwa Wiejskiego w Warszawie w latach siedemdziesiątych. Zastąpiła ona uciążliwe dla obsługi i środowiska zwęglanie drewna w mielerzach ziemnych, prowadzone na szeroką skalę w lasach bieszczadzkich. Metoda została zaakceptowana przez personel punktów zwęglania i w ciągu zaledwie kilku lat wdrożona na całym obszarze działania ówczesnego Bieszczadzkiego Przedsiębiorstwa Produkcji „Las” w Lesku. W latach osiemdziesiątych i dziewięćdziesiątych metoda ta została wdrożona w innych rejonach kraju, uzyskując pozytywną ocenę producentów węgla i organów ochrony środowiska. Początkowo zwęglanie węgla drzewnego tą metodą prowadzone było w miejscach, gdzie dotychczas produkowano węgiel drzewny w mielerzach (na terenach leśnych). Wraz z rozwiązaniem Bieszczadzkiego Przedsiębiorstwa Produkcji „Las” w Lesku większość retort została przejęta przez Przedsiębiorstwo Produkcyjno-Handlowo-Usługowe „EXTRANS” Spółka Cywilna w Sanoku. Początkowo retorty te były eksploatowane przez ww. Przedsiębiorstwo. Po szeregu wypadków, do jakich dochodziło na terenach poszczególnych punktów wypału węgla drzewnego, w tym dwóch śmiertelnych i interwencjach na uciążliwość punktów wypału, retorty zostały wydzierżawione osobom prywatnym. Doprowadziło to do sytuacji, że każda z tych osób, bez jakichkolwiek uzgodnień, lokalizowała retorty na terenach rolnych lub leśnych i rozpoczęła produkcję węgla drzewnego.

Należy zaznaczyć, że zmieniające się interpretacje prawne w zakresie wymaganych uzgodnień wynikających z przepisów prawa budowlanego i planowania przestrzennego przy lokalizacji punktów wypału węgla drzewnego powodowały, że poszczególne organy nadzoru budowlanego, administracji samorządowej i rządowej najczęściej nie podejmowały żadnych działań lub odsyłały interweniujących do innego organu do załatwienia sprawy według posiadanych kompetencji. Taki stan prawny powodował, że postępowania w sprawie lokalizacji lub funkcjonowania punktów wypału węgla drzewnego prowadzono bardzo długo.

Z uwagi na stosowaną technologię, sposób wprowadzania zanieczyszczeń do powietrza i lokalizację, punkty wypału węgla drzewnego były powodem skarg okolicznych mieszkańców na uciążliwość tych źródeł emisji zanieczyszczeń do środowiska. Najczęstszym powodem interwencji była uciążliwość zapachowa powodowana przez funkcjonujące punkty wypału węgla drzewnego, wyposażone w retorty przestawne lub zrębowe.

W punktach wypału węgla drzewnego liczba retort była bardzo zróżnicowana, od 2 do 32 sztuk, a ich łączna maksymalna liczba na terenie województwa podkarpackiego wynosiła ok. 500 sztuk. Stosowana technologia wypału węgla drzewnego nie ma charakteru przemysłowego – jest prymitywna, instalacje nie są wyposażone w urządzenia redukujące emitowane zanieczyszczenia, nie ma też technicznych możliwości dokonywania pomiarów emisji. W bezpośrednim rejonie wypału występują okresowo istotne uciążliwości zapachowe.

W 2002 r. została wybudowana stacjonarna instalacja do ciągłego wypału węgla drzewnego przez Przedsiębiorstwo Produkcyjno-Usługowo-Handlowe „EXTRANS” Ryszard Dyrkacz i S-ka - Zakład Produkcji Węgla Drzewnego w Uhercach Mineralnych.



Uruchomienie tej instalacji spowodowało wyłączenie z eksploatacji ok. 100 retort przestawnych lub zrębowych na terenie województwa podkarpackiego.

W trakcie kontroli nie prowadzono pomiarów emisji zanieczyszczeń wprowadzanych do powietrza z procesu produkcji węgla drzewnego, ponieważ kontrolowane retorty nie są przygotowane do prowadzenia takich pomiarów. Prędkości przepływu gazów odlotowych w poszczególnych emitorach (przekrojach pomiarowych), są poniżej zakresu pomiarowego referencyjnych metodyk badawczych.

Pracownicy Laboratorium Wojewódzkiego Inspektoratu Ochrony Środowiska w Rzeszowie w listopadzie 2000 r. wykonali pomiary emisji zanieczyszczeń (dwutlenek siarki, tlenki azotu, tlenek węgla, ozon, metan i suma węglowodorów) na terenie Parku Krajobrazowego Doliny Sanu, w rejonie oddziaływania punktu wypału węgla drzewnego tam zlokalizowanego. Na podstawie przeprowadzanych pomiarów ustalono, że stężenia wszystkich zmierzonych zanieczyszczeń nie przekraczały, a nawet nie zbliżały się do obowiązujących wówczas wartości dopuszczalnych, bądź zalecanych.

Wg danych Regionalnej Dyrekcji Lasów Państwowych w Krośnie<sup>1/</sup> i okresowych inwentaryzacji prowadzonych przez Wojewódzki Inspektorat Ochrony Środowiska w Rzeszowie, w 2010 r., w 14 nadleśnictwach w Bieszczadach, Beskidzie Niskim i na Pogórzu działały 43 firmy prowadzące działalność gospodarczą w zakresie produkcji węgla drzewnego za pomocą suchej destylacji drewna. Firmy te eksploatowały 467 retort przestawnych, polowych zużywających ponad 132 tys. m<sup>3</sup> drewna rocznie. Według stanu na dzień 1 lipca 2008 r., na terenie ośmiu bieszczadzkich nadleśnictw (Baligród, Brzegi Dolne, Cisna, Komańcza, Lesko, Lutowiska, Stuposiany i Wetlina) obejmujących powierzchnię 134 tys. ha, czynnych było jedynie 37 punktów wypału węgla drzewnego, w których znajdowało się 178 retort, w tym ok. 10% nieeksploatowanych.

W 2012 r. czynnych było 12 punktów wypału węgla drzewnego z 80 retortami, w których suchej destylacji poddawano ponad 55 tys. m<sup>3</sup> drewna rocznie, produkując ponad 5 tys. ton węgla drzewnego.

Najwięcej punktów wypału węgla drzewnego zlokalizowanych było w powiecie leskim, w nadleśnictwach: Baligród, Lesko i Cisna. Działo tam aż 9 punktów wypału, czyli 75% istniejących, a 5 z nich zlokalizowanych było na terenie Nadleśnictwa Baligród. Sporządzony wykaz punktów wypału węgla drzewnego obejmował 12 pozycji:

1. „Koło Kutyka” gm. Baligród, Nadleśnictwo Lesko, Leśnictwo Średnia Wieś,
2. „Kołonice” gm. Baligród, Nadleśnictwo Baligród, Leśnictwo Kołonice,
3. „Łubne” gm. Baligród, Nadleśnictwo Baligród, Leśnictwo Czarne,
4. „Żerdenka” gm. Baligród, Nadleśnictwo Lesko, Leśnictwo Średnia Wieś,
5. „Żenowate” gm. Baligród, Nadleśnictwo Baligród, Leśnictwo Kołonice,
6. „Łopienka” gm. Cisna, Nadleśnictwo Baligród, Leśnictwo Polanki,
7. „Na Wietnamie” gm. Cisna, Nadleśnictwo Cisna, Leśnictwo Stare Sioło,
8. „Stary Majdan” gm. Cisna, Nadleśnictwo Cisna, Leśnictwo Habkowce,
9. „Tyskowa”, w gm. Solina, Nadleśnictwo Baligród, Leśnictwo Wola Górzeńska,

<sup>1/</sup> Roczniki Bieszczadzkie 21 (2013), str. 164–183. Edward Marszałek - Regionalna Dyrekcja Lasów Państwowych w Krośnie, Władysław Kusiak Uniwersytet Przyrodniczy Wydział Technologii Drewna w Poznaniu „Wypał węgla drzewnego w Bieszczadach w przeszłości i obecnie”.



10. „Olchowiec” gm. Czarna, Nadleśnictwo Lutowiska, Leśnictwo Paniszczew,
11. „Szczerbanówka” gm. Komańcza, Nadleśnictwo Komańcza, Leśnictwo Balnica,
12. „Kwaszenina” gm. Bircza, Nadleśnictwo Bircza, Leśnictwo Bircza.

## **2. Przesłanki uzasadniające podjęcie realizacji wojewódzkiego cyklu kontrolnego pt. „Sprawdzenie przestrzegania wymagań ochrony środowiska przez podmioty eksploatujące instalacje do wypału węgla drzewnego”**

W trosce o zapewnienie na obszarze województwa podkarpackiego wysokich standardów jakości powietrza, określonych w rozporządzeniu Ministra Środowiska z dnia 24 sierpnia 2012 r. w sprawie poziomów niektórych substancji w powietrzu [15], rozporządzeniu Ministra Środowiska z dnia 26 stycznia 2010 r. w sprawie wartości odniesienia dla niektórych substancji w powietrzu [17], szczególnie na obszarach chronionych, takich jak obszary NATURA 2000, parki chronionego krajobrazu, parki narodowe, Podkarpacki Wojewódzki Inspektor Ochrony Środowiska zarządził przeprowadzenie w I półroczu 2014 r. wojewódzkiego cyklu kontrolnego pt. „Sprawdzenie przestrzegania wymagań ochrony środowiska przez podmioty eksploatujące instalacje do wypału węgla drzewnego”.

## **3. Cel i zakres wojewódzkiego cyklu kontrolnego**

### **3.1. Cel cyklu kontrolnego**

Celem realizacji wojewódzkiego cyklu kontrolnego pt. „Sprawdzenie przestrzegania wymagań ochrony środowiska przez podmioty eksploatujące instalacje do wypału węgla drzewnego” była ocena przestrzegania przepisów i decyzji administracyjnych w zakresie ochrony środowiska przez 3 zakłady prowadzące instalacje do wypału węgla drzewnego i zastosowanie działań mobilizujących usunięcie stwierdzonych nieprawidłowości:

1. Przedsiębiorstwo Produkcyjno-Handlowo-Usługowe EXTRANS R.Dyrkacz i S-ka, ul. Sanocka 61, 38-500 Sanok - Zakład Produkcji Węgla Drzewnego w Uhercach Mineralnych.
2. Zakład Usługowo-Handlowy TANDREW Mariusz Łopuszański, ul. Kazimierza Wielkiego 42, 38-606 Baligród – Punkt Wypału Węgla Drzewnego w miejscowości Kołonicze.
3. Przedsiębiorstwo Produkcyjno-Handlowo-Usługowe „CIS” Jadwiga Antosz, ul. Kazimierza Wielkiego 41c, 38-606 Baligród - Punkty Wypału Węgla Drzewnego w miejscowościach Dołżyca i Łubne,

### **3.2. Zakres cyklu kontrolnego**

Kontrolami w zakresie realizacji tego cyklu objęto trzech użytkowników środowiska, którzy eksploatują trzy punkty wypału węgla drzewnego wykorzystujące do wypału węgla drzewnego retorty przestawne i jedną instalację stacjonarną:

1. Przedsiębiorstwo Produkcyjno-Handlowo-Usługowe EXTRANS R.Dyrkacz i S-ka, ul. Sanocka 61, 38-500 Sanok - Zakład Produkcji Węgla Drzewnego w Uhercach Mineralnych.



2. Zakład Usługowo-Handlowy TANDREW Mariusz Łopuszański, ul. Kazimierza Wielkiego 42, 38-606 Baligród – Punkt Wypału Węgla Drzewnego w miejscowości Kołonicie.
3. Przedsiębiorstwo Produkcyjno-Handlowo-Usługowe „CIS” Jadwiga Antosz, ul. Kazimierza Wielkiego 41c, 38-606 Baligród - Punkty Wypału Węgla Drzewnego w miejscowościach Dołżyca i Łubne.

Kolejne trzy podmioty gospodarcze, prowadzące w przeszłości punkty wypału węgla drzewnego, które w ramach realizacji cyklu kontrolnego zamierzano objąć kontrolą, po otrzymaniu zawiadomienia o zamiarze wszczęcia kontroli poinformowały WIOŚ w Rzeszowie, że nie prowadzą już działalności gospodarczej w tym zakresie. Są to następujące podmioty gospodarcze:

1. „KOMANÓCZ” Piotr Życki, 38-543 Komańcza 102 – pismem z dnia 30 czerwca 2014 r. poinformował, że od 2008 r. nie prowadzi działalności gospodarczej w zakresie wypału węgla drzewnego. Obecnie przedsiębiorca prowadzi działalność gospodarczą w ograniczonym zakresie (produkcja wyrobów tartacznych, usługi transportowe, itp.).
2. Zakład Przetwórstwa Drzewnego Krystyna Myrdek, Plac Wolności 13A, 38-606 Baligród, Punkt Wypału Węgla Drzewnego w miejscowości Kołonicie – pismem z dnia 17 lipca 2014 r. poinformował, że z dniem 7 lipca 2014 r. firma zakończyła prowadzenie działalności gospodarczej. Retorty do wypału węgla drzewnego znajdujące się w miejscowości Kołonicie, na terenie dzierżawionym od Nadleśnictwa Baligród zostaną wyłomowane.
3. Zakład Przetwórstwa Drzewnego Bogusław Myrdek, Plac Wolności 13A, 38-606 Baligród, Punkt Wypału Węgla Drzewnego w miejscowości Kołonicie. Na podstawie wpisów do Centralnej Ewidencji i Informacji o Działalności Gospodarczej ustalono, że w dniu 1 kwietnia 2014 r. działalność gospodarcza została rozpoczęta, z dniem 19 sierpnia 2014 r. nastąpiło zawieszenie działalności gospodarczej. Z dniem 14 stycznia 2015 r. działalność gospodarcza została wznowiona.

#### **4. Technologie wypału węgla drzewnego**

##### **4.1. Technologia z użyciem polowych retort przestawnych, zrębowych**

Proces produkcji węgla drzewnego prowadzony jest w oparciu o „Instrukcję zwęglania drewna w retortach w warunkach polowych”, opracowaną przez Zbigniewa Laurowa – Katedra Użytkowania Lasu Inżynierii Leśnej – SGGW-AR w Warszawie. Warszawa 1983 r.[1]. Retorty przestawne, zrębowe stosowane do wypału węgla drzewnego są to zaspawane cylindry o pojemności 6-18 m<sup>3</sup>, wykonane ze stali o grubości około 5 mm. Cylinder od góry nakryty jest przyspawaną pokrywą, w której znajduje się centralnie położony jeden otwór ogniowy i cztery otwory regulacyjne. Od dołu cylinder retorty jest otwarty. W dolnej części płaszcza retorty znajduje się, w zależności od pojemności retorty, 4-8 otworów powietrznych służących do doprowadzania powietrza do wewnątrz retorty i 4-8 otworów odprowadzających gazowe produkty zwęglania drewna. Na otwory odprowadzające w czasie pierwszej i drugiej fazy zwęglania nałożonych jest 4-8 kominków, a w czasie trzeciej 4-8 klap uszczelniających. Na rysunku 1 przedstawiono sposób załadunku retorty polowej, przestawnej o pojemności 8 m<sup>3</sup>. Na rysunku 2 przedstawiono sposób



posadowienia retort nr 1-4 na terenie Punktu Wypału Węgla Drzewnego w miejscowości Kołonicze, gm. Baligród. Na rysunku nr 4 przedstawiono sposób posadowienia retort na terenie Punktu Wypału Węgla Drzewnego w Dołżycy, gm. Cisna, natomiast na rysunku 6 przedstawiono sposób posadowienia retort na terenie Punktu Wypału Węgla Drzewnego w miejscowości Łubne, gm. Baligród.

Proces zwęglania drewna w retortach obejmuje następujące etapy:

1. Załadunek retorty – odbywa się ręcznie, polega na odpowiednim ułożeniu jak największej ilości drewna w retorcie i utworzenie tzw. „kanałów napowietrzających”. Po załadunku drzwi zamyka się i uszczelnia za pomocą gliny.
2. Rozpalenie wsadu retorty (I faza zwęglania) – odbywa się przez otwór powietrzny. W tym celu na końcu drutu lub tyczki drewnianej umieszcza się szmatę nasyoną olejem napędowym, zapala się i wsuwa przez otwór powietrzny kanałem napowietrzającym aż do suchego drewna ułożonego w centralnej części retorty, na jej podłożu. O rozpaleniu drewna w retorcie świadczy gęsty, biały dym wydobywający się z otworu ogniowego. Po zapaleniu się drewna w retorcie zamyka się otwór ogniowy. Czas trwania I fazy zwęglania trwa od 15 do 25 minut.
3. Zwęglanie zasadnicze (II faza zwęglania) – rozpoczyna się z chwilą zasłonięcia otworu ogniowego. Cechą charakterystyczną tej fazy jest wydobywanie się z kominków gęstego białego dymu, którego głównym składnikiem jest para wodna. Faza druga kończy się z chwilą całkowitego odparowania wody i pojawienia się w kominkach dymu w kolorze błękitnym. W końcowym etapie II fazy zwęglania, z chwilą pojawienia się błękitnego dymu z poszczególnych kominków, w kolejności pojawiania się tego dymu, zamyka się całkowicie otwory powietrzne, zdejmuje się kominki z ich gniazd i zamyka klapami otwory odprowadzające gazy z komory retorty. Czas trwania II fazy zwęglania wynosi ok. 24 godziny i w końcowej jej stadium temperatura w komorze retorty osiąga ok. 400 °C.
4. Wygaszanie zawartości retorty (III faza zwęglania) – zaczyna się z chwilą całkowitego zamknięcia retorty. Wstrzymanie dopływu tlenu z zewnątrz przy dużej koncentracji tlenu węgla i dwutlenku węgla w retorcie powoduje stopniowe samowygaszanie się węgla w retorcie. Proces samowygaszania się węgla trwa ok. 48 godzin. Czasem, w celu przyspieszenia samowygaszania się węgla w retorcie, przez otwór ogniowy węgiel zalewany jest wodą lub odciekami z procesu produkcyjnego. Najczęściej proces samowygaszania prowadzony jest naturalnie ze względu na ilość retort przeznaczonych do wypału węgla oraz ich cykliczność wypału.
5. Rozładunek retorty – następuje po całkowitym wygaszeniu węgla, wykonywany jest ręcznie. Po otwarciu obydwu drzwi węgiel z wnętrza retorty przesypuje się do worków. Obecnie na terenie punktów wypału węgla drzewnego nie prowadzi się procesu przesiewania węgla drzewnego.

Całkowity czas procesu wypału węgla drzewnego w retortach przestawnych trwa do 4 dni. Z powodu na stosowaną technologię produkcji, wypał węgla drzewnego odbywa się okresowo w miesiącach wrzesień-kwiecień, ponieważ przy wysokich temperaturach powietrza występują duże straty.

Z każdej retorty zanieczyszczenia pyłowo-gazowe wprowadzane są do powietrza za pomocą 6-8 kominków o wysokości 3 m i średnicy 0,1 m każdy.



W celu zabezpieczenia wód powierzchniowych, gruntu przed zanieczyszczeniem odciekami, za każdą z retort na kierunku spływu wód opadowych, roztopowych instalowane są zagłębione w ziemi pojemniki metalowe, z tworzyw sztucznych, w których wychwytywane są odcieki z retort. Na rysunku 3 przedstawiono sposób zainstalowania w ziemi beczek metalowych na odcieki z retort na terenie Punktu Wypału Węgla Drzewnego w miejscowości Kołonice, gm. Baligród. Na rysunku 5 przedstawiono sposób zainstalowania w ziemi beczek metalowych na odcieki z retort na terenie Punktu Wypału Węgla Drzewnego w Dołżycy, gm. Cisna, natomiast na rysunku 7 przedstawiono sposób zainstalowania w ziemi beczek metalowych na odcieki z retort na terenie Punktu Wypału Węgla Drzewnego w miejscowości Łubne, gm. Baligród.



*Rys. 1. Sposób załadunku retorty polowej, przestawnej o pojemności 8 m<sup>3</sup> - Punkt Wypału Węgla Drzewnego w Dołżycy, gm. Cisna; stan z dnia 16 czerwca 2014 r. [4]*





Rys. 2. Sposób posadowienia retort nr 1-4 na terenie Punktu Wypału Węgla Drzewnego w miejscowości Kolonice, gm. Baligród; stan z dnia 8 maja 2014 r. [4]



Rys. 3. Sposób zainstalowania w ziemi beczek metalowych na odcieki z retort na terenie Punktu Wypału Węgla Drzewnego w miejscowości Kolonice, gm. Baligród; stan z dnia 19 maja 2014 r. [4]





*Rys. 4. Sposób posadowienia retort na terenie Punktu Wypału Węgla Drzewnego w Dołżycy, gm. Cisna; stan z dnia 16 czerwca 2014 r. [4]*



*Rys. 5. Sposób zainstalowania w ziemi beczek metalowych na odcieki z retort na terenie Punktu Wypału Węgla Drzewnego w Dołżycy, gm. Cisna; stan z dnia 16 czerwca 2014 r. [4]*





*Rys. 6. Sposób posadowienia retort na terenie Punktu Wypału Węgla Drzewnego w miejscowości Łubne, gm. Baligród; stan z dnia 16 czerwca 2014 r. [4]*



*Rys. 7. Sposób zainstalowania w ziemi beczek metalowych na odcieki z retort na terenie Punktu Wypału Węgla Drzewnego w miejscowości Łubne, gm. Baligród; stan z dnia 16 czerwca 2014 r. [4]*



## 4.2. Technologia z użyciem instalacji stacjonarnych

Przedsiębiorstwo Produkcyjno-Handlowo-Usługowe EXTRANS R. Dyrkacz i S-ka, ul. Sanocka 61, 38-500 Sanok, na terenie Zakładu Produkcji Węgla Drzewnego w Uhercach Mineralnych eksploatuje stacjonarną instalację do produkcji węgla drzewnego.

Retortownia – instalacja do produkcji węgla drzewnego z drewna liściastego, pracuje w ruchu ciągłym do 8 miesięcy w roku. Zdolność produkcyjna retorty wynosi 3-4 Mg węgla drzewnego/dobę, tj. ok. 2280 Mg na rok. Obecnie do produkcji węgla drzewnego stosowane są przede wszystkim odpady drzewne o kodzie 03 01 05 (zrzyny, ścinki drewna).

Proces produkcji węgla drzewnego obejmuje:

- rozdrabnianie surowca drzewnego – cięcie za pomocą gilotyny,
- załadunek suszarni – proces współprądowego suszenia surowca,
- załadunek retorty wysuszonym surowcem,
- proces pirolizy i zwęglanie,
- odbiór węgla z podajnikiem do zespołu sortowni,
- rozfrakcjonowanie, naważanie i pakowanie.

Surowiec do produkcji dostarczany jest na teren zakładu samochodami ciężarowymi, samowładowczymi. Dostarczony surowiec magazynowany jest na terenie utwardzonych placów składowych lub pod zadaszoną wiatą magazynową, skąd pobierany jest do produkcji. Zrzyny, ścinki, szczapy, wałki drzewne za pomocą gilotyny cięte są na kawałki o długości ok. 25 cm. Tak przygotowane drewno za pomocą podajników taśmowych podawane jest do kubła wyciągu załadowczego, zasilającego suszarnię (skip załadunkowy), którym transportowane są na górę suszarni. Komora załadowcza stanowi służę zamykaną z góry i dołu klapami sterowanymi hydraulicznie. Odpowiednie blokady uniemożliwiają jednoczesne otwarcie obydwu klap. Przy użyciu mieszanki spalinowo-powietrznej o temperaturze ok. 180<sup>0</sup>C prowadzony jest w suszarni współprądowy proces suszenia drewna. Wysuszone do ok. 20-25% wilgotności drewno odbierane jest z dołu suszarni z komory rozładowczej, wyposażonej w podwójne zamknięcie śluzowe. Odpowiednie blokady uniemożliwiają jednoczesne otwarcie obydwóch zamknięć.

Podwieszona pod komorą rozładowczą rynna wibracyjna napelnia wysuszonym drewnem kubeł wyciągu załadowczego (skip załadunkowy), zasilającego retortę.

Komora załadowcza retorty zabezpieczona jest służą zamykaną z góry i z dołu klapami sterowanymi hydraulicznie, wyposażonymi w blokady uniemożliwiające jednoczesne ich otwarcie.

Odbiór węgla drzewnego odbywa się z dołu retorty poprzez komorę rozładowczą z podwójnym zamknięciem kłapowym. Blokady uniemożliwiają jednoczesne otwarcie obydwóch zamknięć. Węgiel drzewny odbierany jest pochyłym przenośnikiem taśmowym do pojemników BIG-BAG, w których są przetrzymywane ok. 8 godzin w celu stabilizacji węgla drzewnego (zabezpieczenie przed zaprószeniem ognia podczas dalszej obróbki węgla drzewnego). Po ustabilizowaniu węgla drzewnego, za pomocą wózków widłowych, podawany jest do zespołu sortowni.

Parogazy powstające podczas zwęglania drewna, przesyłane są do paleniska zabudowanego w górnej płycie paleniska parogazów. Część parogazów odbierana jest poprzez kocioł wodny i komorę mieszania wentylatorem gorącym i w temperaturze ok. 550<sup>0</sup>C wtłaczane są



w środkową część retorty pod stożek. Do dolnej części retorty włączane są zimne spaliny o zawartości tlenu maks. 0,7%, których zadaniem jest schłodzenie węgla drzewnego w dolnej części retorty. Spaliny po ogrzaniu się na węglu drzewnym do temp. ok. 250<sup>0</sup>C wyciągane są za pomocą wentylatora spod stożka i kierowane są do ochłodzenia w dwustopniowej chłodnicy (I stopień - powietrze, II stopień – woda), a następnie ponownie włączane są do retorty.

Spaliny z paleniska parogazów poprzez komorę mieszania spalin i powietrza kierowane są do suszarni, po przejściu której za pomocą wentylatora wyciągowego wprowadzane są do powietrza emitorem metalowym, wolnostojącym, otwartym o wysokości 30 m i średnicy u wylotu 0,6 m.

Do rozruchu retorty – uzyskania zakładanych parametrów wypału używany jest olej opałowy. Produkty energetycznego spalania oleju opałowego wprowadzane są do powietrza emitorem metalowym, otwartym o wysokości 12 m i średnicy u wylotu 1,0 m.

Widok stacjonarnej instalacji do produkcji węgla drzewnego przedstawiono na rys. 8.

Z procesu wypału węgla drzewnego w retorcie do powietrza wprowadzane są następujące substancje zanieczyszczające: kwas octowy, frakcja metanolowa, smoła i oleje, tlenek i dwutlenek węgla, metan, węglowodory, wodór i azot. Poza tymi substancjami, do powietrza wprowadzane są produkty spalania parogazów – dwutlenek azotu, tlenek i dwutlenek węgla oraz pył węgla drzewnego.

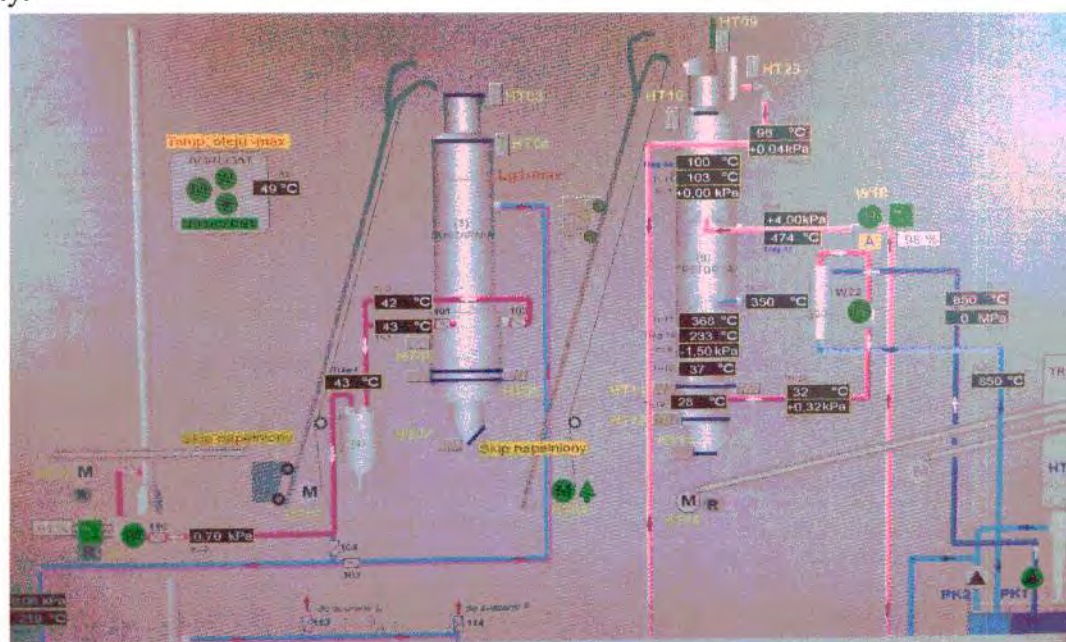


*Rys. 8. Stacjonarna instalacja do produkcji węgla drzewnego w miejscowości Uherce Mineralne, eksploatowana przez Spółkę EXTRANS w Sanoku, Uherce Mineralne, gm. Olszanica; stan z dnia 4 marca 2014 r. [4]*



W 2013 r. dokonano kolejnej modernizacji instalacji – zainstalowano system automatycznego sterowania procesem produkcji węgla drzewnego, w tym załadunku/rozładunku suszarni retorty. System wyposażono w szereg blokad, które zabezpieczają instalację przed prowadzeniem procesu wypału węgla drzewnego w warunkach odbiegających od normalnych. System pozwala na wizualizację procesu wypału węgla drzewnego i archiwizuje dane technologiczne, parametry pracy instalacji. Przykładowy wydruk z pulpitu systemu zamieszczono na rys. 9.

Dzięki zastosowanym nowym rozwiązaniom technologicznym i organizacyjnym ograniczono emisję niezorganizowaną gazów i pyłów do powietrza na etapie załadunku i rozładunku retorty.



Rys. 9. Widok ekranu systemu automatycznego sterowania procesem produkcji węgla drzewnego i archiwizacji danych procesowych, Uherce Mineralne, gm. Olszanica; stan z dnia 4 marca 2014 r. [4]

Spółka dokonała zgłoszenia Staroście Leskiemu eksploatacji ww. instalacji, w trybie art. 152 ustawy Prawo ochrony środowiska [5]. Starosta Leski pismem znak: OS.6221.22.2011 z dnia 29 września 2011 r. poinformował Spółkę o przyjęciu zgłoszenia bez zastrzeżeń.

Starosta Leski decyzją znak: OS.7644-2/4/2005 z dnia 2 marca 2005 r. udzielił Spółce zezwolenia na prowadzenie działalności w zakresie odzysku odpadów o kodzie 03 01 05 – trociny, wióry, ścinki, drewno, płyty wiórowe i fornir inne niż wymienione w 03 01 04, rodzaj odzysku R14, w ilości 2500 Mg/rok.

Instalacja do produkcji węgla drzewnego współpracuje z:

1. Sortownią o nominalnej zdolności produkcyjnej 3600 kg/h, wyposażonej w urządzenia odpylające – filtr tkaninowy, dwukomorowy o sprawności odpylania 98%. Układ odpylania instalacji sortowni przedstawiono na rys. 10. Zanieczyszczenia pyłowe wprowadzane są do powietrza emitorem metalowym, otwartym o wysokości 4 m i przekroju u wylotu 0,25 x 0,40 m;
2. Zespołem wag – posortowany węgiel drzewny ze zbiorników magazynowych podawany jest za pomocą przenośnika taśmowego do zespołu wag, gdzie następuje operacja



rozważania, pakowania i formowania palet. Zanieczyszczenia pyłowe kierowane są na filtr tkaninowy, dwukomorowy o sprawności odpylania 98%. Resztki niewychwyconego pyłu węgla drzewnego wprowadzane są do powietrza emitorem stalowym, otwartym o wysokości 6 m i średnicy u wylotu 0,35 m. W 2010 r. zainstalowano nową linię technologiczną do rozważania, pakowania i formowania palet węgla drzewnego – zwiększono zdolność produkcyjną z 6 do 16 palet na godzinę. Linię technologiczną przedstawiono na rys. 11;

3. Brykociarnią – nominalna zdolność produkcyjna wynosi do 100 kg/h, tj. do 240 Mg/rok. Do procesu produkcyjnego stosuje się mąkę kukurydzianą w ilości do 17 Mg/rok. Instalacja wyposażona jest w układ odpylania – cyklon i filtr tkaninowy o łącznej sprawności odpylania 98%. Zanieczyszczenia pyłowe wprowadzane są do powietrza emitorem stalowym, otwartym o wysokości 6 m i średnicy u wylotu 0,35 m.

Wyprodukowany węgiel drzewny magazynowany jest na paletach w zamkniętych pomieszczeniach magazynowych, wyposażonych w szczelną, zmywalną posadzkę. Magazyn węgla drzewnego przedstawiono na rys. 12.



*Rys. 10. Widok układu odpylania instalacji Sortowni, Uherce Mineralne, gm. Olszanica: stan z dnia 4 marca 2014 r. [4]*





*Rys. 11. Widok urządzeń do rozważania, pakowania i formowania palet węgla drzewnego, Uherce Mineralne, gm. Olszanica; stan z dnia 4 marca 2014 r. [4]*



*Rys. 12. Widok magazynu węgla drzewnego, Uherce Mineralne, gm. Olszanica; stan z dnia 4 marca 2014 r. [4]*



## 5. Pomiary stanu jakości powietrza atmosferycznego w rejonie punktu wypału węgla drzewnego

W ramach realizacji cyklu kontrolnego pt. „Sprawdzenie przestrzegania wymagań ochrony środowiska przez podmioty eksploatujące instalacje do wypału węgla drzewnego”, przeprowadzonego w I półroczu 2014 r. nie prowadzono pomiarów emisji zanieczyszczeń wprowadzanych do powietrza z procesu produkcji węgla drzewnego. Kontrolowane retorty nie są przygotowane do prowadzenia takich pomiarów. Prędkości przepływu gazów odlotowych w poszczególnych emitorach (przekrojach pomiarowych), są poniżej zakresu pomiarowego referencyjnych metodyk badawczych.

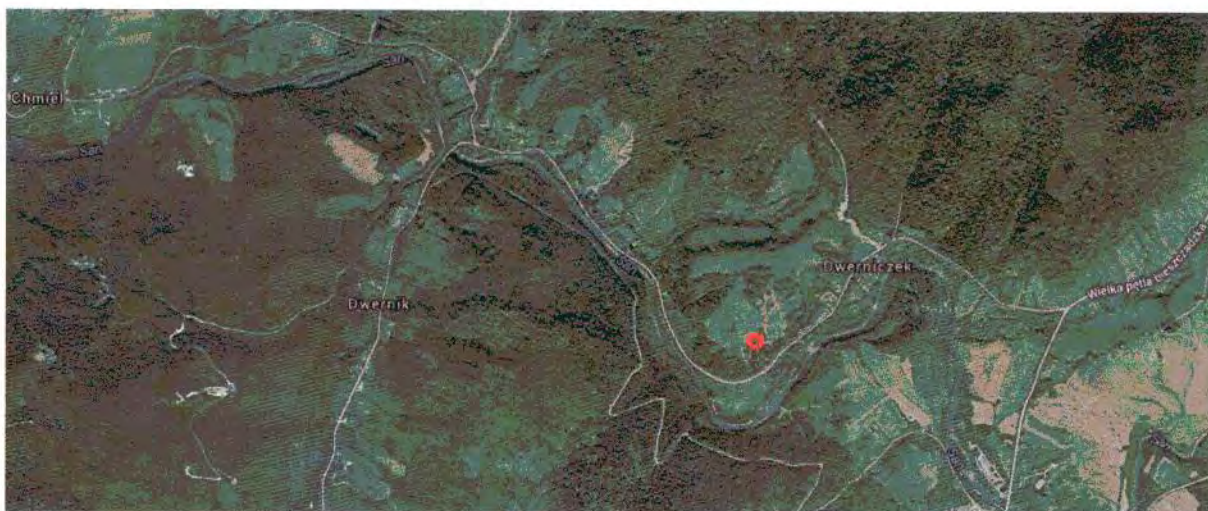
W dniach 18-20 października 2000 r. pracownicy Laboratorium Wojewódzkiego Inspektoratu Ochrony Środowiska w Rzeszowie przeprowadzili pomiary emisji powietrza atmosferycznego na terenie Parku Krajobrazowego Doliny Sanu [2]. Pomiary wykonano Mobilnym Laboratorium Zanieczyszczeń Powietrza Atmosferycznego (MOBIL).

Park Krajobrazowy Doliny Sanu położony jest w Bieszczadach Zachodnich i obejmuje swym zasięgiem tereny górnego biegu rzeki San, masywy Dwernika-Kamienia i Magury Stuposiańskiej oraz pasma Otrytu i Jeleniowatego.

Celem badań było rozstrzygnięcie, czy prowadzona na tym terenie działalność gospodarcza polegająca na wytwarzaniu węgla drzewnego w urządzeniach zwanych retortami przyczynia się w znaczący sposób do pogorszenia stanu jakości powietrza atmosferycznego.

Punkt pomiarowy został usytuowany na Rusinowej Polanie, znajdującej się w centralnej części Parku Krajobrazowego Doliny Sanu. Jest to polana położona między miejscowościami Chmiel i Dwerniczek, na której wypasa się konie, a zimą wykorzystuje się ją jako stok narciarski. Obszar ten znajdował się w strefie oddziaływania znajdujących się w odległości ok. 1500 m retort, na kierunku napływu przypuszczalnie zanieczyszczonych mas powietrza z kierunków południowo-wschodnich, znad miejscowości: Dwerniczek, Procisne, Stuposiany. Współrzędne geograficzne punktu pomiarowego wynoszą: N 49°12'32,6" i E 22°39'21,1".

Lokalizację punktu pomiarowego przedstawiono na rys.13.



Rys. 13. Lokalizacja punktu pomiarowego na terenie Parku Krajobrazowego Doliny Sanu podczas pomiarów emisji zanieczyszczeń wykonanych w dniach 18-20 października 2000 r. [2]



W dniach 18-20 października 2000 r. wykonano pomiary emisji następujących zanieczyszczeń powietrza:

- dwutlenek siarki (SO<sub>2</sub>),
- tlenki azotu (NO, NO<sub>2</sub>, NO<sub>x</sub>),
- tlenek węgla (CO),
- ozon (O<sub>3</sub>),
- pył zawieszony,
- suma węglowodorów.

Okres pomiarów przypadał na środek kalendarzowej jesieni i początek sezonu grzewczego. Temperatura powietrza w czasie dnia wahała się w granicach 10-18<sup>o</sup>C, przy wilgotności ok. 70%. W nocy temperatura spadała poniżej 5<sup>o</sup>C. W czasie pomiarów dominowały słabe wiatry w znaczącej części o prędkości nie przekraczającej 1,5 m/s z kierunków południowo-wschodnich.

Wyniki pomiarów zestawiono w tabeli 1.

Tab. 1. Wyniki pomiarów stanu jakości powietrza atmosferycznego w rejonie punktu wypału węgla drzewnego.

Data pomiarów	SO <sub>2</sub> [µg/m <sup>3</sup> ]		NO		NO <sub>2</sub> [µg/m <sup>3</sup> ]		CO [µg/m <sup>3</sup> ]		CH <sub>4</sub> [µg/m <sup>3</sup> ]		C <sub>m</sub> H <sub>n</sub> [µg/m <sup>3</sup> ]		O <sub>3</sub> [µg/m <sup>3</sup> ]		Pył zawieszony [µg/m <sup>3</sup> ]	
	D <sub>24</sub>	Max D <sub>30</sub>	D <sub>24</sub>	Max D <sub>30</sub>	D <sub>24</sub>	Max D <sub>30</sub>	D <sub>24</sub>	Max D <sub>30</sub>	D <sub>24</sub>	Max D <sub>30</sub>	D <sub>24</sub>	Max D <sub>30</sub>	D <sub>24</sub>	Max D <sub>30</sub>	D <sub>24</sub>	Max D <sub>30</sub>
18.10. 2000 r.	3	4	3	5	12	17	283	1200	1369	1470	489	1730	73	98	32	80
19.10. 2000 r.	2	4	4	6	11	19	210	1900	1263	1420	458	1230	53	90	32	61

D<sub>30</sub> – dopuszczalna wartość stężenia substancji zanieczyszczającej odniesiona do 30 minut

D<sub>24</sub> – dopuszczalna wartość stężenia substancji zanieczyszczającej odniesiona do 24 godzin

Wartości dopuszczalne, obowiązujące w dacie pomiarów, zawarte w załączniku nr 1 do rozporządzenia Ministra Ochrony Środowiska, Zasobów Naturalnych i Leśnictwa z dnia 28 kwietnia 1998 r. w sprawie dopuszczalnych wartości stężeń substancji zanieczyszczających w powietrzu [15], zamieszczono w tabeli 2.

Tab. 2. Wartości dopuszczalne stężeń 30-minutowych i 24-godzinnych obowiązujących w dacie wykonania pomiarów stanu jakości powietrza atmosferycznego w rejonie punktu wypału węgla drzewnego.

Nazwa substancji	Wartość dopuszczalna [µg/m <sup>3</sup> ]	
	30-minutowe	24-godzinne
Dwutlenek siarki	500	150
Dwutlenek azotu	500	150
Tlenek węgla	20 000	5 000
Pył zawieszony PM10	250	125
Ozon	110 µg/m <sup>3</sup> – średnia z ośmiu godzin 10 <sup>00</sup> -18 <sup>00</sup>	

Wyniki pomiarów przedstawiają się następująco:

**Dwutlenek siarki** – stężenia dobowe w czasie pomiarów nie przekroczyły 3% wartości dopuszczalnej dla tego zanieczyszczenia. Najwyższe 30-minutowe stężenie tej substancji wynosiło 4 µg/m<sup>3</sup>, co stanowiło mniej niż 1% wartości dopuszczalnej.



**Tlenki azotu** (dwutlenek i tlenek azotu) – stężenia dobowe w czasie pomiarów nie przekroczyły 10% wartości dopuszczalnej dla tego zanieczyszczenia. Najwyższe 30-minutowe stężenie tej substancji wynosiło  $19 \mu\text{g}/\text{m}^3$ , co stanowiło mniej niż 4% wartości dopuszczalnej.

**Tlenek węgla** – stężenia dobowe w czasie pomiarów nie przekroczyły 6% wartości dopuszczalnej dla tego zanieczyszczenia. Najwyższe 30-minutowe stężenie tej substancji wynosiło  $1900 \mu\text{g}/\text{m}^3$ , co stanowiło mniej niż 40% wartości dopuszczalnej.

**Pył zawieszony PM10** – stężenia dobowe w czasie pomiarów nie przekroczyły 30% wartości dopuszczalnej dla tego zanieczyszczenia. Najwyższe 30-minutowe stężenie tej substancji wynosiło  $80 \mu\text{g}/\text{m}^3$ , co stanowiło jedną trzecią wartości dopuszczalnej.

Stężenia pozostałych mierzonych zanieczyszczeń, tj.: ozonu, metanu i sumy węglowodorów, także nie przekroczyły wartości dopuszczalnych bądź zalecanych.

## **6. Pomiary i badania stanu jakości wód powierzchniowych i gruntu w rejonie punktów wypału węgla drzewnego**

Wójt Gminy Baligród pismem z dnia 23 kwietnia 2014 r. wraz z uzupełnieniem zawartym w piśmie z dnia 28 kwietnia 2014 r. wystąpił do Podkarpackiego Inspektora Ochrony Środowiska z wnioskiem o interwencję w sprawie zanieczyszczenia wód zasilających potok Kołonica, na którym znajduje się ujęcie wody pitnej dla Gminy Baligród, odciekami z terenu Punktu Wypału Węgla Drzewnego w miejscowości Kołonice, eksploatowanego przez Zakład Usługowo-Handlowy „TANDREW” Mariusz Łopuszański w Baligrodzie.

W ramach realizacji cyklu kontrolnego, podczas kontroli przeprowadzanej przez inspektorów Wojewódzkiego Inspektoratu Ochrony Środowiska w Rzeszowie Delegatura w Jaśle w Zakładzie Usługowo-Handlowym „TANDREW” Mariusz Łopuszański, 38-606 Baligród, ul. Kazimierza Wielkiego 42A – Punkt Wypału Węgla Drzewnego w miejscowości Kołonice, w dniu 19 maja 2014 r. pobrano próbki odcieków z terenu Punktu Wypału Węgla Drzewnego oraz wód powierzchniowych potoku Czerteż (powyżej i poniżej miejsca wprowadzenia odcieków) do badań laboratoryjnych.

Wyniki badań próbek odcieku wodnego oraz wód potoku Czerteż, odniesione do wartości dopuszczalnych określonych w rozporządzeniu Ministra Środowiska z dnia 9 listopada 2011 r. w sprawie sposobu klasyfikacji stanu jednolitych części wód powierzchniowych oraz środowiskowych norm jakości dla substancji priorytetowych [23] wykazały, że jakość badanych wód nie odpowiada wymogom rozporządzenia w zakresie wielopierścieniowych węglowodorów aromatycznych (WWA) i wskaźników jakości wód z grupy substancji szczególnie szkodliwych dla środowiska wodnego (indeks fenolowy).

W próbkach odcieku wodnego i wód potoku Czerteż pobranych powyżej i poniżej odcieku wodnego stwierdzono przekroczenie wartości granicznej, ustalonej dla indeksu fenolowego na poziomie  $0,01 \text{ mg}/\text{l}$ .

W wodzie potoku Czerteż poniżej odcieku wodnego stwierdzono przekroczenie wartości granicznej ustalonej dla sumy benzo(b)fluorantenu i benzo(k)fluorantenu na poziomie  $0,03 \mu\text{g}/\text{l}$  oraz dla sumy benzo(g,h,i)teryleny i indeno(1,2,3,-cd)pirenu na poziomie  $0,002 \mu\text{g}/\text{l}$ . Przekroczenie wartości granicznej sumy benzo(g,h,i)teryleny i indeno(1,2,3-



cd)pirenu stwierdzono również w wodzie potoku Czerteż powyżej odcieku wodnego. Stężenia pozostałych WWA: naftalenu, antracenu, fluorantenu i benzo(a)pirenu nie przekroczyły środowiskowych norm jakości ustalonych dla dobrego stanu wód.

Wyniki wskaźników fizykochemicznych: temperatury, przewodności elektrycznej właściwej, tlenu rozpuszczonego, odczynu, chemicznego zapotrzebowania tlenu (ChZT-Cr) i ogólnego węgla organicznego w pobranych próbkach odcieku wodnego i wód potoku Czerteż powyżej i poniżej tego odcieku, nie przekroczyły wartości granicznych ustalonych dla I klasy jakości wód powierzchniowych.

Sporządzona ocena jakości wód jest jedynie jednostkowym odniesieniem do rozporządzenia ustalającego wartości długookresowe. Ponieważ określony w rozporządzeniu sposób interpretacji wyników badań odnosi się do okresu co najmniej rocznego i do jednolitej części wód, a nie do pojedynczego przekroju pomiarowego i incydentalnego przypadku pomiarowego, badania wód potoku Kołonica w zakresie wielopierścieniowych węglowodorów aromatycznych (WWA) są kontynuowane w 2015 r. w ramach Państwowego Monitoringu Środowiska.

Analizując historię działania WIOŚ w przedmiocie wykonywania pomiarów i badań stanu jakości wód powierzchniowych i gruntu w rejonie punktów wypału węgla drzewnego, stwierdzono, że w kwietniu 2003 r. Wojewódzki Inspektorat Ochrony Środowiska w Rzeszowie – Delegatura w Jaśle została poinformowana przez Gminne Przedsiębiorstwo Gospodarki Komunalnej Spółka z o.o. w Komańczy o okresowym zanieczyszczaniu wód potoku Smolniczek w miejscowości Zubeńsko (gmina Komańcza) produktami odpadowymi po produkcji węgla drzewnego. Na potoku tym zlokalizowane jest ujęcie wody pitnej dla wsi Łupków. W związku z tym zostały przeprowadzone oględziny na terenie Punktu Wypału Węgla Drzewnego w miejscowości Zubeńsko, w czasie których ustalono właścicieli działek na których posadowione były retorty do wypału węgla drzewnego oraz, że retorty przestawne eksploatowała firma „KOMAŃCZ” Piotr Życki w Komańczy. W maju 2003 r. została przeprowadzona kontrola interwencyjna tej firmy – Punktu Wypału Węgla Drzewnego w Zubeńsku w zakresie ochrony środowiska.

Podczas kontroli stwierdzono, że kontrolowany podmiot eksploatował instalację do wypału węgla drzewnego powodującą wprowadzanie gazów i pyłów do powietrza bez wymaganego pozwolenia oraz pobrano próbki wód powierzchniowych i gruntów do badań laboratoryjnych.

Na podstawie przeprowadzonych badań i analiz próbek wód powierzchniowych pobranych powyżej i poniżej miejsca wprowadzenia zanieczyszczeń (wód opadowych i odcieków) z terenu Punktu Wypału Węgla Drzewnego do rowu przydrożnego ustalono, że w wyniku wprowadzenia tych zanieczyszczeń w wodzie następował m.in.:

- wzrost zawartości fenoli z 0,009 mg/dm<sup>3</sup> do wartości 3,62 mg/dm<sup>3</sup>,
- wzrost wartości biochemicznego zapotrzebowania tlenu, oznaczonego metodą dwuchromianową z 60,5 mg O<sub>2</sub>/dm<sup>3</sup> do wartości 572 mg O<sub>2</sub>/dm<sup>3</sup>,
- zmiana odczynu pH z 7,6 do wartości 5,2.

Na podstawie przeprowadzonych badań i analiz próbek gruntu pobranych z terenu Punktu Wypału Węgla Drzewnego ustalono, że zawartość fenoli lotnych w pobranych próbkach wynosiła 0,76 i 1,59 mg/kg suchej masy, przy wartości dopuszczalnej stężeń, określonej w rozporządzeniu Ministra Środowiska z dnia z dnia 9 września 2002 r. w sprawie



standardów jakości gleby oraz standardów jakości ziemi [22], dla tej grupy gleb na poziomie 0,1 mg/kg suchej masy.

Na podstawie wyników badań i analiz ustalono, że prowadzona działalność gospodarcza w zakresie wypału węgla drzewnego przez firmę „KOMANÓCZ” Piotr Życki w miejscowości Zubeńsko powodowała zanieczyszczenie wód powierzchniowych i gruntów. Stwierdzono, że z powodu na lokalizację, punkt wypału węgla drzewnego był potencjalnym źródłem zanieczyszczenia wód potoku Smolniczek i usytuowanego poniżej tego punktu ujęcia wody pitnej dla miejscowości Łupków.

Ponieważ firma „KOMANÓCZ” Piotr Życki nie posiadała pozwolenia na wprowadzanie gazów i pyłów do powietrza z instalacji do wypału węgla drzewnego, dodatkowo powodowała zanieczyszczenie wód powierzchniowych i gruntów, zastosowano art. 367 ustawy z dnia 27 kwietnia 2001 r. Prawo ochrony środowiska [6] wprowadzający zasadę odpowiedzialności administracyjnej podmiotu korzystającego ze środowiska, który bez wymaganego pozwolenia wprowadza do niego substancję lub energię.

WIOŚ w Rzeszowie na podstawie art. 367 ustawy z dnia 27 kwietnia 2001 r. Prawo ochrony środowiska [6] wydał decyzję o wstrzymaniu eksploatacji instalacji. Decyzja stała się ostateczna. Wstrzymano użytkowanie instalacji do wypału węgla drzewnego w miejscowości Zubeńsko, teren został uporządkowany, a instalacja (retorty) została usunięta.

Firmę „KOMANÓCZ” Piotr Życki w Komańczy zamierzano objąć kontrolą w ramach cyklu kontrolnego pn. *„Sprawdzenie przestrzegania wymagań ochrony środowiska przez podmioty eksploatujące instalacje do wypału węgla drzewnego”*. Po otrzymaniu zawiadomienia o zamiarze wszczęcia kontroli działalności gospodarczej, właściciel Firmy pismem z dnia 30 czerwca 2014 r. poinformował WIOŚ w Rzeszowie, że nie prowadzi już działalności gospodarczej w zakresie wypału węgla drzewnego.

Do zanieczyszczenia wód powierzchniowych i gruntów doszło także w 2004 r. na terenie punktów wypału węgla drzewnego w miejscowości Trzcianiec (gmina Ustrzyki Dolne), prowadzonych przez:

- Zakład Produkcyjno – Handlowo - Usługowego „DREWEX” Józef Kucharski, 38-535 Tyrawa Wołoska 155,
- Przedsiębiorstwo Produkcyjno – Handlowo - Usługowe „LUKAS” Szymko Lucyna, Wojtkowa 9, 38-712 Wojtkowa.

W trakcie kontroli przeprowadzonej przez WIOŚ w Rzeszowie ustalono m.in, że prowadzący ww. punkty wypału węgla drzewnego nie posiadają pozwoleń na wprowadzanie gazów i pyłów do powietrza i nie posiadają wymaganych uregulowań w zakresie gospodarki odpadami.

W czasie kontroli wykonano pomiary terenowe i pobrano próbki wód ciekłego i gruntu w rejonie posadowienia retort do badań laboratoryjnych.

Na podstawie analizy wyników badań pobranych próbek stwierdzono zanieczyszczenie gruntu w rejonie punktu wypału węgla drzewnego. Zawartość fenoli i sumy wielopierścieniowych węglowodorów aromatycznych (WWA) w pobranych próbkach gleby wynosiła odpowiednio:

- próbka nr 1:
  - fenole (indeks fenolowy) - 0,23 mg/kg s.m.,



- suma WWA – 4,37 mg/kg s.m;
- próbka nr 2:
  - fenole (indeks fenolowy) – 48,1 mg/kg s.m.,
  - suma WWA – 5,01 mg/kg s.m.

Wyniki badań pobranych próbek wód cieką wodnego stanowiły podstawę do stwierdzenia pogorszenia jakości tych wód, spowodowane wprowadzaniem do nich produktów powstających podczas prowadzonego procesu wypału węgla drzewnego. Stwierdzono m.in. wzrost zawartości fenoli w wodach do 0,02 mg/dm<sup>3</sup>.

W związku z powyższym wszczęto postępowanie administracyjne w sprawie wstrzymania w trybie art. 367 ust. 1 pkt 1 ustawy Prawo ochrony środowiska [6] użytkowania ww. punktów wypału węgla drzewnego w miejscowości Trzcianiec. Z uwagi na zmieniające się interpretacje prawne dot. wymaganych uregulowań formalnoprawnych w zakresie wprowadzania gazów i pyłów do powietrza z przestawnych, polowych retort do wypału węgla drzewnego i zmianę prowadzącego ww. instalację, nie wstrzymano użytkowania tych punktów wypału węgla drzewnego.

Do zanieczyszczenia wód powierzchniowych i gruntów dochodzi na terenie lokalizacji retort polowych przestawnych wówczas, gdy nie są one eksploatowane zgodnie z instrukcją ich obsługi. Taka sytuacja miała miejsce na terenie punktów wypału węgla drzewnego w miejscowości Zubeńsko i Trzcianiec.

Zgodnie z instrukcją obsługi retort przestawnych [1], w celu zabezpieczenia wód powierzchniowych i gruntów przed ich zanieczyszczeniem produktami suchej destylacji drewna, punkt wypału węgla drzewnego lub poszczególne retorty należy:

- na kierunku spływu wód opadowych, roztopowych, przed punktem wypału węgla drzewnego lub przed każdą z retort wykonać rowek opaskowy lub wał ziemny, które skierują wody na boki,
- za retortą należy wykonać zagłębiony w ziemi zbiornik w którym będą wychwytywane odcieki,
- podczas eksploatacji retort nie dopuszczać do przedostawania się odcieków do gruntu, wód powierzchniowych.

#### **7. Ustalenia kontroli i działania pokontrolne WIOŚ podejmowane w związku z interwencjami na uciążliwości związane z eksploatacją punktów wypału węgla drzewnego**

Eksploatacja retort przestawnych, polowych, zrębowych, na terenie Punktów Wypału Węgla Drzewnego w miejscowościach: Zubeńsko, Trzcianiec, Roztajne, Wójtowa, Paszowa, Kremna, Stebnik, Krościenko, Cisna, Lutowiska, Wetlina, Rabe, Chmiel, Dwernik, Dwerniczek, Kwaszenina, Posada-Zarszyn, Kołonicze, Łubne była przyczyną interwencji. Rocznie do Wojewódzkiego Inspektoratu Ochrony Środowiska w Rzeszowie wpływało 3-12 interwencji dotyczących tego problemu.

Na podstawie ustaleń poszczególnych kontroli, Podkarpacki Wojewódzki Inspektor Ochrony Środowiska wielokrotnie występował do właściwych organów z wnioskami o dokonanie oceny stanu formalnoprawnego funkcjonowania poszczególnych punktów wypału węgla drzewnego. Poniżej przedstawiono przykłady takich wystąpień:

1. WIOŚ - Delegatura w Jaśle przeprowadziła w 2002 r. szereg kontroli w punktach wypału węgla drzewnego. Na podstawie przeprowadzonej inwentaryzacji funkcjonujących



punktów wpału węgla drzewnego ustalono, że na terenie nadleśnictw: Cisna, Lutowiska, Wetlina funkcjonuje:

- Nadleśnictwo Cisna – 4 punkty wpału, eksploatujące łącznie 16 retort,
- Nadleśnictwo Lutowiska – 15 punktów wpału, eksploatujących łącznie 68 retort,
- Nadleśnictwo Wetlina – 6 punktów wpału, eksploatujących łącznie 31 retort.

W związku z powyższym wystąpiono do Regionalnej Dyrekcji Lasów Państwowych w Krośnie z wnioskiem o dokonanie oceny, czy opisana działalność nie narusza przepisów ustawy z dnia 28 września 1991 r. o lasach [12]. Wniosek pozostał bez odpowiedzi.

2. T. Pawełczak, J. Bryjak, J. Chomik Spółka Handlowo-Produkcyjna „BESTA” Spółka Cywilna, 38-232 Krempeńska 33, na podstawie umowy najmu zawartej w dniu 2 stycznia 2002 r. z Magurskim Parkiem Narodowym w Krempej eksploatowała Punkt Wpału Węgla Drzewnego (7 retort) zlokalizowany w oddziałach 172 d1 d2 i 165 a2, położonych w Obwodzie Ochronnym Rozstajne. W wyniku przeprowadzonej kontroli stwierdzono m.in., że działalność Spółki narusza, obowiązujące w dacie kontroli, przepisy art. 23a, pkt 3 i 10 ustawy z dnia 16 października 1991 r. o ochronie przyrody [13]. W związku z powyższym pismem z dnia 7 kwietnia 2002 r. zwrócono się do Dyrektora Magurskiego Parku Narodowego w Krempej z wnioskiem o podjęcie stosownych decyzji dot. retort funkcjonujących na terenie Parku. Wniosek pozostał bez odpowiedzi. Pismem z dnia 25 marca 2002 r. poinformowano Podkarpacki Urząd Marszałkowski o ustaleniach dokonanych w czasie przeprowadzonej kontroli.

3. Wójt Gminy Bircza, pismem z dnia 5 kwietnia 2004 r., znak: UG.0717/9/04 wystąpił do Delegatury w Jaśle z wnioskiem o przeprowadzenie kontroli legalności funkcjonowania wpału węgla drzewnego w miejscowości Trzcianiec. W dniach 22 kwietnia i 4 maja 2004 r. przeprowadzono kontrolę w zakresie ochrony środowiska w następujących firmach, prowadzących wpał węglem drzewnym na terenie działki nr ewid. 1 w miejscowości Trzcianiec:

- Zakład Produkcyjno – Handlowo - Usługowy „DREWEX” Józef Kucharski, 38-535 Tyrawa Wołoska 155,
- Przedsiębiorstwo Produkcyjno – Handlowo - Usługowe „LUKAS” Szymko Lucyna, Wojtkowa 9, 38-712 Wojtkowa.

W trakcie kontroli ustalono m.in. że prowadzący ww. punkty wpału węgla drzewnego nie posiadają pozwoleń na wprowadzanie gazów i pyłów do powietrza i nie posiadają wymaganych uregulowań w zakresie gospodarki odpadami.

W czasie kontroli wykonano pomiary terenowe i pobrano próbki wód cieków wodnych i gruntu w rejonie posadowienia retort do badań laboratoryjnych.

Na podstawie analizy wyników badań pobranych próbek stwierdzono zanieczyszczenie gruntu w rejonie punktu wpału węgla drzewnego. Zawartość fenoli i sumy wielopierścieniowych węglowodorów aromatycznych (WWA) w pobranych próbkach gleby wynosiła odpowiednio:

- próbka nr 1:
  - fenole (indeks fenolowy) - 0,23 mg/kg s.m.,
  - suma WWA – 4,37 mg/kg s.m;
- próbka nr 2:
  - fenole (indeks fenolowy) – 48,1 mg/kg s.m.,
  - suma WWA – 5,01 mg/kg s.m.

Wyniki badań pobranych próbek wód cieków wodnych stanowiły podstawę do stwierdzenia pogorszenia jakości tych wód, spowodowane wprowadzaniem do nich



produktów powstających podczas prowadzonego procesu wypału węgla drzewnego. Stwierdzono m.in. wzrost zawartości fenoli w wodach do 0,02 mg/dm<sup>3</sup>.

Po kontroli wszczęto postępowanie administracyjne w sprawie wstrzymania w trybie art. 367 ust. 1 pkt 1 ustawy Prawo ochrony środowiska [6] użytkowania ww. punktów wypału węgla drzewnego w miejscowości Trzcianiec. Z uwagi na zmieniające się interpretacje prawne dot. wymaganych uregulowań formalnoprawnych w zakresie wprowadzania gazów i pyłów do powietrza z przestawnych, polowych retort do wypału węgla drzewnego i zmianę prowadzącego ww. instalację, nie wstrzymano użytkowania tych punktów wypału węgla drzewnego.

4. W związku z interwencją mieszkańców miejscowości Posada-Zarszyn z dnia 9 maja 2003 r., dotyczącej okresowej uciążliwości powodowanej funkcjonowaniem Punktu Wypału Węgla Drzewnego w Zarszynie. W dniu 23 maja 2003 r. została przeprowadzona kontrola interwencyjna w Przedsiębiorstwie Produkcji Drzewno-Budowlanej „LEŚNIK” Michał Jasiński, Andrzej Sarakun Spółka Jawna w Krośnie – Punkt Wypału Węgla Drzewnego w Zarszynie. Podczas kontroli ustalono, m.in. że właściciele Spółki nie posiadają wymaganych uregulowań formalno-prawnych w zakresie ochrony środowiska oraz w zakresie sposobu użytkowania gruntu rolnego na którym eksploatowany był Punkt Wypału Węgla Drzewnego w Zarszynie. W związku z powyższym zarządzeniem pokontrolnym zobowiązano właścicieli Spółki do podjęcia działań mających na celu wyeliminowanie stwierdzonych nieprawidłowości. Poinformowano Starostę Sanockiego o samowolnej zmianie przez właścicieli Spółki sposobu użytkowania części działki o numerze ewidencyjnym 713, położonej w miejscowości Posada-Zarszyn, do którego kompetencji należy podjęcie stosownych decyzji. Dalsze funkcjonowanie Punktu Wypału Węgla Drzewnego w Zarszynie uzależnione zostało od uzyskania przez właścicieli Spółki decyzji o wyłączeniu z produkcji gruntów rolnych na których zlokalizowano retortę. Ponadto poinformowano Marszałka Województwa Podkarpackiego, że właściciele Spółki nie uiszczają opłat z tytułu wprowadzania do powietrza zanieczyszczeń pyłowo-gazowych.
5. Burmistrza Ustrzyk Dolnych przy piśmie znak: GK.MOŚiR.6040.3.2012 z dnia 23 maja 2012 r. przesłał kolejny raz do załatwienia zgodnie z posiadanymi kompetencjami wniosek mieszkańca miejscowości Kwaszenina z dnia 21 maja 2012 r., w sprawie uciążliwości powodowanej działalnością punktu wypału węgla drzewnego w miejscowości Kwaszenina. W związku z powyższym poinformowano Pana Burmistrza, że w dniach 6 i 14 grudnia 2011 r. inspektorzy Wojewódzkiego Inspektoratu Ochrony Środowiska w Rzeszowie Delegatura w Jaśle przeprowadzili kontrolę w zakresie spełniania wymagań ochrony środowiska w Przedsiębiorstwie „POLDREW” Piotr Dyl, 38-353 Tyrawa Wołoska 118 - Punkt Wypału Węgla Drzewnego w miejscowości Kwaszenina. W piśmie z dnia 20 grudnia 2011 r. poinformowano Pana Burmistrza o ustaleniach kontroli będących w kompetencji Podkarpackiego Wojewódzkiego Inspektora Ochrony Środowiska. Ponadto, w oparciu o art. 16 ust. 1 ustawy z dnia 20 lipca 1991 r. o Inspekcji Ochrony Środowiska [5], zwrócono się z prośbą o udzielenie informacji czy Gmina wywiązała się z obowiązku wskazanego w § 27 ust. 3 rozporządzenia Nr 59/05 Wojewody Podkarpackiego z dnia 10 czerwca 2005 r. w sprawie ustanowienia planu ochrony dla Parku Krajobrazowego Gór Słonnych [24]. Ponieważ nie uzyskano powyższej informacji, skierowano kolejne pisma w tej sprawie:
  - pismo z dnia 22 czerwca 2012 r., skierowane do Burmistrza Ustrzyk Dolnych,
  - pismo z dnia 22 czerwca 2012 r., skierowane do Powiatowego Inspektoratu Nadzoru Budowlanego w Ustrzykach Dolnych.



Po wielokrotnych wystąpieniach w powyższej sprawie, w dniu 15 listopada 2012 r. uzyskano następujące telefoniczne informacje od Kierownika Powiatowego Inspektoratu Nadzoru Budowlanego w Ustrzykach Dolnych:

- w dniu 13 lipca 2012 r. Powiatowy Inspektorat Nadzoru Budowlanego w Ustrzykach Dolnych przeprowadził kontrolę w Przedsiębiorstwie „POLDREW” Piotr Dyl w Tyrawie Wołoskiej – Punkt Wypału Węgla Drzewnego w miejscowości Kwaszenina,
- po kontroli skierowano wystąpienia do następujących organów: Burmistrza Ustrzyk Dolnych, Starosty Bieszczadzkiego, Głównego Inspektora Nadzoru Budowlanego w Warszawie poprzez Wojewódzkiego Inspektora Nadzoru Budowlanego w Rzeszowie,

Burmistrz Ustrzyk Dolnych pismem z dnia 3 września 2012 r. poinformował Powiatowy Inspektorat Nadzoru Budowlanego w Ustrzykach Dolnych m.in., że Gmina nie wywiązała się z obowiązku wskazanego w § 27 ust. 3 rozporządzenia Nr 59/05 Wojewody Podkarpackiego z dnia 10 czerwca 2005 r. w sprawie ustanowienia planu ochrony dla Parku Krajobrazowego Gór Słonnych [24]. Nie opracowano miejscowego planu zagospodarowania przestrzennego dla miejscowości Kwaszenina, nie wyznaczono stref wokół zabudowy mieszkalnej, gdzie zabronione będzie eksploatawanie retort przestawnych do produkcji węgla drzewnego.

Starosta Bieszczadzki pismem z dnia 10 sierpnia 2012 r. poinformował Powiatowy Inspektorat Nadzoru Budowlanego w Ustrzykach Dolnych m.in., że dokonane w trybie art. 152 ustawy Prawo ochrony środowiska [6], przez Przedsiębiorstwo „POLDREW” Piotr Dyl w Tyrawie Wołoskiej, zgłoszenie eksploatacji Punktu Wypału Węgla Drzewnego w miejscowości Kwaszenina, zostało przyjęte bez zastrzeżeń.

Pismem z dnia 12 października 2012 r. Powiatowy Inspektorat Nadzoru Budowlanego w Ustrzykach Dolnych wystąpił do Głównego Inspektora Nadzoru Budowlanego w Warszawie, o przedstawienie interpretacji prawnych dot. lokalizacji i instalowania przestawnych retort do wypału węgla drzewnego w zakresie przepisów ustawy Prawo budowlane [9] oraz przepisów ustawy o planowaniu przestrzennym [11]. Dotychczas nie otrzymano powyższych interpretacji prawnych.

Podkarpacki Wojewódzki Inspektor Ochrony Środowiska, na podstawie ustaleń poszczególnych kontroli, wielokrotnie występował do Powiatowych Inspektorów Nadzoru Budowlanego (w Jasle, Sanoku, Ustrzykach Dolnych) z wnioskiem o dokonanie analizy, czy lokalizacja retort i ich funkcjonowanie na terenie poszczególnych miejscowości nie narusza zapisów ustawy o planowaniu przestrzennym [11] oraz ustawy Prawo budowlane [10].

Wnioski te kierowano w związku z pismem Głównego Urzędu Nadzoru Budowlanego w Warszawie z dnia 25 września 1996 r., znak: PR-1/IW/1330/96, który stwierdził, iż „na lokalizację retort do wypału węgla wymagane jest uzyskanie decyzji o pozwoleniu na budowę. Organ nadzoru budowlanego stopnia podstawowego winien również wypowiedzieć się w kwestii możliwości funkcjonowania tego typu obiektów na terenie danej gminy, toteż wymagane jest również uzyskanie decyzji o warunkach i zabudowie terenu”.

Odmienne stanowisko Główny Urząd Nadzoru Budowlanego przedstawił w piśmie z dnia 27 lutego 2001 roku, znak: DPR/MK/I/023/404/01, kierowanym do Powiatowego Inspektora Nadzoru Budowlanego w Ustrzykach Dolnych, iż „retorty do wypalania drewna nie mogą być uznane za obiekty budowlane, a prace polegające na ustawieniu takich urządzeń na gruncie nie stanowią robót budowlanych, w rozumieniu ustawy Prawo budowlane. Tym samym należy uznać, że urządzenia te oraz prace związane z ich eksploatacją nie są objęte obowiązkami wynikającymi z ustawy Prawo budowlane – wykonanie takich prac nie wymaga ani zgłoszenia, ani uzyskania decyzji o pozwoleniu na budowę, a co za tym idzie – pozostaje



*poza zakresem kompetencji organów administracji architektoniczno-budowlanej oraz nadzoru budowlanego”.*

Zmiana stanowiska Głównego Urzędu Nadzoru Budowlanego uniemożliwiła organom Inspekcji Ochrony Środowiska skuteczne występowanie do organów nadzoru budowlanego o podjęcie czynności przewidzianych Prawem budowlanym, w tym do nakazania likwidacji retort zlokalizowanych i eksploatowanych niezgodnie w przepisami określonymi w ustawie Prawo budowlanego lub ustawie o planowaniu przestrzennym.

WIOŚ podejmował działania mające na celu zinwentaryzowanie retort funkcjonujących na terenach leśnych i ustalenie, czy udostępnienie terenów leśnych dla celów produkcji węgla drzewnego nie narusza przepisów ustawy z dnia 28 września 1991 roku o lasach [12].

W przypadku zlokalizowania punktów wypołu węgla drzewnego na terenie Parków Narodowych, Parków Krajobrazowych lub w ich otulinie, występowało do Dyrektorów tych Parków, z zapytaniem, czy sytuacja taka nie narusza przepisów ustawy z dnia z dnia 16 kwietnia 2004 r. o ochronie przyrody [13].

Jeżeli plan ochrony dla danego Parku zawierał zapisy dot. zakazu lub możliwości funkcjonowania punktów wypołu węgla drzewnego na jego terenie lub w jego otulinie, występowało do poszczególnych wójtów, burmistrzów z wnioskami o wprowadzenie tych zapisów do przepisów prawa miejscowego, tj. studium uwarunkowań i kierunków zagospodarowania przestrzennego gminy, miejscowych planów zagospodarowania przestrzennego.

M.in. Burmistrz Gminy Ustrzyki, zgodnie z § 27 ust. 3 rozporządzenia Nr 59/05 Wojewody Podkarpackiego z dnia 10 czerwca 2005 r. w sprawie ustanowienia planu ochrony dla Parku Krajobrazowego Gór Słonnych [24] jest zobowiązany do dokonania zapisów w studium uwarunkowań i kierunków zagospodarowania przestrzennego gminy, miejscowym planie zagospodarowania przestrzennego, dot. m.in. wyznaczenia granic stref w obrębie których zostanie wprowadzony zakaz lokalizacji retort wypołu węgla drzewnego.

Wielokrotnie występowało do Burmistrza Gminy Ustrzyki Dolne z wnioskami o dokonanie tych zapisów i zapytaniem o sposób wywiązania się z powyższego obowiązku. Wnioski i zapytania pozostały bez odpowiedzi.

Do właściwych organów (Starosta Bieszczadzki, Sanocki, Jasielski) kierowano także wnioski i informacje w przypadkach zlokalizowana punktów wypołu węgla drzewnego na terenach rolnych, ponieważ żaden z użytkowników środowiska, prowadzący punkt wypołu węgla drzewnego nie posiadał decyzji o wyłączeniu działek lub ich części z produkcji rolnej. Wnioski pozostawały bez odpowiedzi.

Ponieważ z każdej retorty w II fazie procesu zwęglania drewna (największa emisja zanieczyszczeń do powietrza) zanieczyszczenia pyłowo-gazowe wprowadzane są do powietrza w sposób zorganizowany za pomocą kominków, miał zastosowanie art. 220 ust. 1 ustawy z dnia 27 kwietnia 2001 roku Prawo ochrony środowiska [6]. Stanowisko to początkowo podzielali także starostowie, którzy byli właściwym organem ochrony do wydania pozwoleń na wprowadzanie gazów i pyłów do powietrza z tych instalacji.

Po skierowaniu wniosków w tej sprawie do poszczególnych starostów, organy samorządu terytorialnego zmieniły stanowisko i stwierdziły, że retorty przestawne do wypołu węgla drzewnego to instalacje, z których wprowadzanie gazów lub pyłów do powietrza odbywa się w sposób niezorganizowany, bez pośrednictwa przeznaczonych do tego celu środków technicznych, w związku z czym emisja zanieczyszczeń z procesu wypalania węgla drzewnego nie wymaga pozwolenia.

Powyższa zmiana interpretacji przepisów Prawa ochrony środowiska przez organy samorządu terytorialnego spowodowała, że Inspekcja Ochrony Środowiska nie miała możliwości skorzystania z przepisu art. 367 ust. 1 pkt. 1 ustawy Prawo ochrony środowiska [6].



Potwierdzeniem, że retorty przestawne, zrębowe są instalacjami w rozumieniu Prawa ochrony środowiska [5], z których zanieczyszczenia pyłowo-gazowe wprowadzane są do powietrza w sposób zorganizowany, są obecnie obowiązujące przepisy.

Zgodnie z § 1 ust. 1 oraz Lp. 15 załącznika do rozporządzenia Ministra Środowiska z dnia 2 lipca 2010 r. w sprawie przypadków, w których wprowadzanie gazów lub pyłów do powietrza z instalacji nie wymaga pozwolenia [19], w związku z § 2 ust. 4 rozporządzenia Ministra Środowiska z dnia 2 lipca 2010 r. w sprawie rodzajów instalacji, których eksploatacja wymaga zgłoszenia [18], eksploatacja instalacji do wypału węgla drzewnego wymaga dokonania zgłoszenia w trybie art. 152 ustawy Prawo ochrony środowiska [6] właściwemu organowi ochrony środowiska (staroście).

#### **8. Ustalenia kontroli zakładów wykonanych w wojewódzkim cyklu kontrolnym pt. „Sprawdzenie przestrzegania wymagań ochrony środowiska przez podmioty eksploatujące instalacje do wypału węgla drzewnego”.**

Kontrolami w zakresie realizacji cyklu kontrolnego pt. „Sprawdzenie przestrzegania wymagań ochrony środowiska przez podmioty eksploatujące instalacje do wypału węgla drzewnego” objęto następujących użytkowników środowiska, którzy eksploatują trzy punkty wypału węgla drzewnego wykorzystujące do wypału węgla drzewnego retorty przestawne i jedną stacjonarną instalacje do wypału węgla drzewnego:

1. Przedsiębiorstwo Produkcyjno-Handlowo-Usługowe EXTRANS R.Dyrkacz i S-ka, ul. Sanocka 61, 38-500 Sanok - Zakład Produkcji Węgla Drzewnego w Uhercach Mineralnych.
2. Zakład Usługowo-Handlowy TANDREW Mariusz Łopuszański, ul. Kazimierza Wielkiego 42, 38-606 Baligród – Punkt Wypału Węgla Drzewnego w miejscowości Kołonice.
3. Przedsiębiorstwo Produkcyjno-Handlowo-Usługowe „CIS” Jadwiga Antosz, ul. Kazimierza Wielkiego 41c, 38-606 Baligród - Punkty Wypału Węgla Drzewnego w miejscowościach Dołżyca i Łubne.

Kolejne trzy podmioty gospodarcze, prowadzące w przeszłości punkty wypału węgla drzewnego, które w ramach realizacji cyklu kontrolnego zamierzano objąć kontrolą, po otrzymaniu zawiadomienia o zamiarze wszczęcia poinformowały WIOŚ w Rzeszowie, że nie prowadzą już działalności gospodarczej w tym zakresie. Są to następujące podmioty gospodarcze:

1. „KOMANŃCZ” Piotr Życki, 38-543 Komańcza 102 – pismem z dnia 30 czerwca 2014 r. poinformował, że od 2008 r. nie prowadzi działalności gospodarczej w zakresie wypału węgla drzewnego. Obecnie przedsiębiorca prowadzi działalność gospodarczą w ograniczonym zakresie (produkcja wyrobów tartacznych, usługi transportowe, itp.).
2. Zakład Przetwórstwa Drzewnego Krystyna Myrdek, Plac Wolności 13A, 38-606 Baligród, Punkt Wypału Węgla Drzewnego w miejscowości Kołonice – pismem z dnia 17 lipca 2014 r. poinformował, że z dniem 7 lipca 2014 r. firma zakończyła prowadzenie działalności gospodarczej. Retorty do wypału węgla drzewnego znajdujące się w miejscowości Kołonice, na terenie dzierżawionym od Nadleśnictwa Baligród zostaną wyłomowane.
3. Zakład Przetwórstwa Drzewnego Bogusław Myrdek, Plac Wolności 13A, 38-606 Baligród, Punkt Wypału Węgla Drzewnego w miejscowości Kołonice. Na podstawie wpisów do Centralnej Ewidencji i Informacji o Działalności Gospodarczej ustalono, że w dniu 1 kwietnia 2014 r. działalność gospodarcza została rozpoczęta, z dniem 19 sierpnia 2014 r. nastąpiło zawieszenie działalności gospodarczej. Z dniem 14 stycznia 2015 r. działalność gospodarcza została wznowiona.



Ustalenia kontroli są następujące:

1. Przedsiębiorstwo Produkcyjno-Handlowo-Usługowe EXTRANS R.Dyrkacz i S-ka, ul. Sanocka 61, 38-500 Sanok - Zakład Produkcji Węgla Drzewnego w Uhercach Mineralnych (kontrola w dniach od 4 do 14 marca 2014 r.).

W okresie objętym kontrolą Spółka nie wykonywała badań jakości oczyszczonych ścieków bytowych, wprowadzanych do wód powierzchniowych potoku Olszanka.

Zarządzeniem pokontrolnym zobowiązano Spółkę do niezwłocznego podjęcia czynności służących wyeliminowaniu wskazanego w zarządzeniu naruszenia. W odpowiedzi na zarządzenie pokontrolne Spółka poinformowała Delegaturę w Jaśle o sposobie realizacji zarządzenia pokontrolnego.

2. Zakład Usługowo-Handlowy TANDREW Mariusz Łopuszański, ul. Kazimierza Wielkiego 42, 38-606 Baligród – Punkt Wypału Węgla Drzewnego w miejscowości Kołonicie (kontrola w dniach od 8 maja do 5 czerwca 2014 r. z przerwą na wykonanie badań laboratoryjnych próbek wód powierzchniowych pobranych w dniu 19 maja 2014 r.).

Ustalono, że prowadzący Punkt Wypału Węgla Drzewnego w miejscowości Kołonicie do dnia kontroli nie sporządził i nie przedłożył Marszałkowi Województwa Podkarpackiego i Podkarpackiemu Wojewódzkiemu Inspektorowi Ochrony Środowiska wykazów zawierających zbiorcze zestawienie informacji o zakresie korzystania ze środowiska oraz o wysokości należnych opłat za I i II półrocze 2012 r. oraz za 2013 r. (dot. emisji gazów i pyłów do powietrza z procesu wypału węgla drzewnego).

Kontrolowany podmiot do dnia kontroli nie sporządził i nie wprowadził do bazy Krajowego Ośrodka Bilansowania i Zarządzania Emisjami KOBIZE raportów zawierających informacje wskazane w art. 6 ust 2 pkt 1-5 ustawy z dnia 17 lipca 2009 r. o systemie zarządzania emisjami gazów cieplarnianych i innych substancji [7] za lata 2012 i 2013.

Zarządzeniem pokontrolnym zobowiązano przedsiębiorcę do niezwłocznego podjęcia czynności służących wyeliminowaniu wskazanych w zarządzeniu naruszeń. O ustaleniach kontroli poinformowano Marszałka Województwa Podkarpackiego. W odpowiedzi na zarządzenie pokontrolne Spółka poinformowała Delegaturę w Jaśle o sposobie realizacji zarządzenia pokontrolnego.

3. Przedsiębiorstwo Produkcyjno-Handlowo-Usługowe „CIS” Jadwiga Antosz, ul. Kazimierza Wielkiego 41c, 38-606 Baligród - Punkty Wypału Węgla Drzewnego w miejscowościach Dołżyca i Łubne.

Ustalono, że prowadzący Punkty Wypału Węgla Drzewnego w miejscowości Dołżyca i Łubne do dnia kontroli nie sporządził i nie przedłożył Marszałkowi Województwa Podkarpackiego i Podkarpackiemu Wojewódzkiemu Inspektorowi Ochrony Środowiska wykazów zawierających zbiorcze zestawienie informacji o zakresie korzystania ze środowiska oraz o wysokości należnych opłat za I i II półrocze 2012 r. oraz za 2013 r. (dot. emisji gazów i pyłów do powietrza z procesu wypału węgla drzewnego).

Kontrolowany podmiot do dnia kontroli nie sporządził i nie wprowadził do bazy Krajowego Ośrodka Bilansowania i Zarządzania Emisjami KOBIZE raportów zawierających informacje wskazane w art. 6 ust 2 pkt 1-5 ustawy z dnia 17 lipca 2009 r. o systemie zarządzania emisjami gazów cieplarnianych i innych substancji [7] za lata 2012 i 2013.

Zarządzeniem pokontrolnym zobowiązano przedsiębiorcę do niezwłocznego podjęcia czynności służących wyeliminowaniu wskazanych w zarządzeniu naruszeń. O ustaleniach kontroli poinformowano Marszałka Województwa Podkarpackiego. W odpowiedzi na zarządzenie pokontrolne Spółka poinformowała Delegaturę w Jaśle o sposobie realizacji zarządzenia pokontrolnego.



## 9. Charakterystyka nieprawidłowości stwierdzonych w wyniku ustaleń kontroli wykonanych w wojewódzkim cyklu kontrolnym

Kontrole trzech zakładów, tj.: Przedsiębiorstwo Produkcyjno-Handlowo-Usługowe EXTRANS R.Dyrkacz i S-ka, ul. Sanocka 61, 38-500 Sanok - Zakład Produkcji Węgla Drzewnego w Uhercach Mineralnych, Zakład Usługowo-Handlowy TANDREW Mariusz Łopuszański, ul. Kazimierza Wielkiego 42, 38-606 Baligród – Punkt Wypału Węgla Drzewnego w miejscowości Kołonicie oraz Przedsiębiorstwo Produkcyjno-Handlowo-Usługowe „CIS” Jadwiga Antosz, ul. Kazimierza Wielkiego 41c, 38-606 Baligród - Punkty Wypału Węgla Drzewnego w miejscowościach Dołżyca i Łubne, prowadzących trzy punkty wypału węgla drzewnego i jedną instalację stacjonarną do wypału węgla drzewnego, wykonane w wojewódzkim cyklu kontrolnym wykazały we wszystkich zakładach nieprawidłowości w zakresie przestrzegania przepisów ochrony środowiska. Charakterystykę nieprawidłowości wykazanych na podstawie ustaleń kontroli wykonanych w wojewódzkim cyklu kontrolnym pt. „Sprawdzenie przestrzegania wymagań ochrony środowiska przez podmioty eksploatujące instalacje do wypału węgla drzewnego” przedstawiono w tabeli 3.

Tab. 3. Rodzaj stwierdzonych nieprawidłowości wykazanych na podstawie ustaleń kontroli wykonanych w wojewódzkim cyklu kontrolnym pt. „Sprawdzenie przestrzegania wymagań ochrony środowiska przez podmioty eksploatujące instalacje do wypału węgla drzewnego”

Lp.	Nazwa zakładu	Rodzaj stwierdzonych nieprawidłowości <sup>1/</sup>			
		1	2	3	4
1	Przedsiębiorstwo Produkcyjno-Handlowo-Usługowe EXTRANS R.Dyrkacz i S-ka w Sanoku - Zakład Produkcji Węgla Drzewnego w Uhercach Mineralnych.	X	X		
2	Zakład Usługowo-Handlowy TANDREW Mariusz Łopuszański w Baligrodzie – Punkt Wypału Węgla Drzewnego w miejscowości Kołonicie.			X	X
3	Przedsiębiorstwo Produkcyjno-Handlowo-Usługowe „CIS” Jadwiga Antosz, ul. Kazimierza Wielkiego 41c, 38-606 Baligród - Punkty Wypału Węgla Drzewnego w miejscowościach Dołżyca i Łubne.			X	X

### <sup>1/</sup> Charakterystyka stwierdzonych nieprawidłowości:

1. Prowadzenie okresowych pomiarów automonitoringowych ilości i jakości odprowadzanych ścieków niezgodnie z obowiązującymi przepisami ochrony środowiska.
2. Niewypełnianie obowiązku prezentowania właściwym organom ochrony środowiska<sup>2/</sup> wyników prowadzonych pomiarów automonitoringowych ilości i jakości odprowadzanych ścieków.
3. Niewypełnianie obowiązku sporządzania i przedkładania właściwym organom ochrony środowiska<sup>3</sup> wykazów zawierających zbiorcze zestawienie informacji o zakresie korzystania ze środowiska oraz o wysokości należnych opłat za I i II półrocze 2012 r. oraz za 2013 r. (dot. emisji gazów i pyłów do powietrza z procesu wypału węgla drzewnego).
4. Niedopełnienie obowiązku sporządzania i wprowadzania do bazy Krajowego Ośrodka Bilansowania i Zarządzania Emisjami KOBIZE raportów zawierających informacje wskazane w art. 6 ust 2 pkt 1-5 ustawy z dnia 17 lipca 2009 r. o systemie zarządzania emisjami gazów cieplarnianych i innych substancji za lata 2012 i 2013.

<sup>2/</sup> Starosta Leski i Podkarpacki Wojewódzki Inspektor Ochrony Środowiska.

<sup>3/</sup> Marszałek Województwa Podkarpackiego i Podkarpacki Wojewódzki Inspektor Ochrony Środowiska.



## **10. Działania pokontrolne WIOŚ podejmowane w wyniku ustaleń kontroli wykonanych w wojewódzkim cyklu kontrolnym w 2014 r.**

Wojewódzki Inspektorat Ochrony Środowiska w Rzeszowie Delegatura w Jaśle w związku z ustaleniami kontroli przeprowadzonych w wojewódzkim cyklu kontrolnym, niezwłocznie po zakończeniu poszczególnych kontroli, podjął następujące czynności pokontrolne:

1. Wydano 3 zarządzenia pokontrolne zobowiązujące Przedsiębiorstwo Produkcyjno-Handlowo-Usługowe EXTRANS R.Dyrkacz i S-ka w Sanoku, Zakład Usługowo-Handlowy TANDREW Mariusz Łopuszański w Baligrodzie oraz Przedsiębiorstwo Produkcyjno-Handlowo-Usługowe „CIS” Jadwiga Antosz w Baligrodzie, do przeprowadzenia działań naprawczych.
2. Zastosowano 3 działania dyscyplinujące w formie pouczenia na zasadach wynikających z Kodeksu wykroczeń w stosunku do właścicieli Przedsiębiorstwa Produkcyjno-Handlowo-Usługowego EXTRANS R.Dyrkacz i S-ka w Sanoku, Zakładu Usługowo-Handlowego TANDREW Mariusz Łopuszański w Baligrodzie oraz Przedsiębiorstwa Produkcyjno-Handlowo-Usługowego „CIS” Jadwiga Antosz w Baligrodzie.
3. Pismem z dnia 26 czerwca 2014 r. o ustaleniach kontroli, przeprowadzonej w Przedsiębiorstwie Produkcyjno-Handlowo-Usługowym „CIS” Jadwiga Antosz w Baligrodzie, poinformowano Marszałka Województwa Podkarpackiego.

## **11. Efekty działań pokontrolnych podejmowanych przez WIOŚ i inne organy ochrony środowiska**

Celem realizacji wojewódzkiego cyklu kontrolnego pt. *„Sprawdzenie przestrzegania wymagań ochrony środowiska przez podmioty eksploatujące instalacje do wypału węgla drzewnego”* w I półroczu 2014 r. było inicjowanie działań, które zapewnią prowadzenie gospodarki ściekowej, gospodarki odpadami oraz wprowadzania substancji i energii do środowiska zgodnie z obowiązującymi przepisami.

Wszystkie zakłady, do których wystosowano zarządzenia pokontrolne, poinformowały Wojewódzki Inspektorat Ochrony Środowiska w Rzeszowie o podjętych działaniach służących wyeliminowania wskazanych naruszeń ochrony środowiska. Są to:

1. Przedsiębiorstwo Produkcyjno-Handlowo-Usługowe EXTRANS R.Dyrkacz i S-ka, ul. Sanocka 61, 38-500 Sanok - Zakład Produkcji Węgla Drzewnego w Uhercach Mineralnych.
2. Zakład Usługowo-Handlowy TANDREW Mariusz Łopuszański, ul. Kazimierza Wielkiego 42, 38-606 Baligród – Punkt Wypału Węgla Drzewnego w miejscowości Kołonicze.
3. Przedsiębiorstwo Produkcyjno-Handlowo-Usługowe „CIS” Jadwiga Antosz, ul. Kazimierza Wielkiego 41c, 38-606 Baligród - Punkty Wypału Węgla Drzewnego w miejscowościach Dołżyca i Łubne.

Przed rozpoczęciem kontroli, Zakład Usługowo-Handlowy TANDREW Mariusz Łopuszański w Baligrodzie oraz Przedsiębiorstwo Produkcyjno-Handlowo-Usługowe „CIS” Jadwiga Antosz w Baligrodzie, zgodnie z § 1 ust. 1 oraz Lp. 15 załącznika do rozporządzenia Ministra Środowiska z dnia 2 lipca 2010 r. w sprawie przypadków, w których wprowadzanie



gazów lub pyłów do powietrza z instalacji nie wymaga pozwolenia [19], w związku z § 2 ust. 4 rozporządzenia Ministra Środowiska z dnia 2 lipca 2010 r. w sprawie rodzajów instalacji, których eksploatacja wymaga zgłoszenia [18], dokonali zgłoszenia Staroście Leskiemu eksploatacji instalacji do wypału węgla drzewnego w trybie art. 152 ustawy Prawo ochrony środowiska [6].

Przed rozpoczęciem kontroli lub w ich trakcie, instalacje do wypału węgla drzewnego, eksploatowane na terenie Punktów Wypału Węgla Drzewnego w miejscowościach: Kołonicze, Dołżyca i Łubne zostały wyposażone w zagłębione w ziemi beczki metalowe, z tworzywa sztucznego na odcieki z retort wypalowych (rys. 3, 5, 7). Do tego czasu odcieki gromadzone były w wykonanym w ziemi zagłębieniu.

Realizując obowiązki nałożone zarządzeniami pokontrolnymi Zakład Usługowo-Handlowy TANDREW Mariusz Łopuszański w Baligrodzie oraz Przedsiębiorstwo Produkcyjno-Handlowo-Usługowe „CIS” Jadwiga Antosz w Baligrodzie:

- sporządzili i przedłożyli Marszałkowi Województwa Podkarpackiego i Podkarpackiemu Wojewódzkiemu Inspektorowi Ochrony Środowiska wykazy zawierające zbiorcze zestawienie informacji o zakresie korzystania ze środowiska oraz o wysokości należnych opłat za I i II półrocze 2012 r. oraz za 2013 r. (dot. emisji gazów i pyłów do powietrza z procesu wypału węgla drzewnego),
- sporządzili i wprowadzili do bazy Krajowego Ośrodka Bilansowania i Zarządzania Emisjami KOBIZE raporty zawierające informacje wskazane w art. 6 ust 2 pkt 1-5 ustawy z dnia 17 lipca 2009 r. o systemie zarządzania emisjami gazów cieplarnianych i innych substancji [8] za lata 2012 i 2013.

## **12. Wnioski z realizacji wojewódzkiego cyklu kontrolnego pt. „Sprawdzenie przestrzegania wymagań ochrony środowiska przez podmioty eksploatujące instalacje do wypału węgla drzewnego”**

1. Ustalenia wykonanych kontroli wykazały we wszystkich skontrolowanych zakładach, tj.:
  - Przedsiębiorstwo Produkcyjno-Handlowo-Usługowe EXTRANS R.Dyrkacz i S-ka, ul. Sanocka 61, 38-500 Sanok - Zakład Produkcji Węgla Drzewnego w Uhercach Mineralnych.
  - Zakład Usługowo-Handlowy TANDREW Mariusz Łopuszański, ul. Kazimierza Wielkiego 42, 38-606 Baligród – Punkt Wypału Węgla Drzewnego w miejscowości Kołonicze.
  - Przedsiębiorstwo Produkcyjno-Handlowo-Usługowe „CIS” Jadwiga Antosz, ul. Kazimierza Wielkiego 41c, 38-606 Baligród - Punkty Wypału Węgla Drzewnego w miejscowościach Dołżyca i Łubne.

nieprawidłowości w zakresie przestrzegania przepisów ochrony środowiska.

2. W celu wyeliminowania nieprawidłowości stwierdzonych w trakcie kontroli wystosowano 3 zarządzenia pokontrolne zobowiązujące właścicieli Przedsiębiorstwa Produkcyjno-Handlowo-Usługowego EXTRANS R.Dyrkacz i S-ka w Sanoku, Zakładu Usługowo-Handlowego TANDREW Mariusz Łopuszański w Baligrodzie oraz Przedsiębiorstwa Produkcyjno-Handlowo-Usługowego „CIS” Jadwiga Antosz w Baligrodzie, do przeprowadzenia działań naprawczych. We wszystkich przypadkach



zakłady, do których skierowane zostały zarządzenia pokontrolne poinformowały o podjętych czynnościach w celu wyeliminowania stwierdzonych nieprawidłowości.

3. Działania dyscyplinujące w stosunku do właścicieli Przedsiębiorstwa Produkcyjno-Handlowo-Usługowego EXTRANS R.Dyrkacz i S-ka w Sanoku, Zakładu Usługowo-Handlowego TANDREW Mariusz Łopuszański w Baligrodzie oraz Przedsiębiorstwa Produkcyjno-Handlowo-Usługowego „CIS” Jadwiga Antosz w Baligrodzie, w formie pouczenia w trybie art. 41 ustawy z dnia 20 maja 1971 r. Kodeks wykroczeń<sup>4/</sup>, które zostały zastosowane w trakcie kontroli zakładów, dotyczyły:
- wypełniania obowiązku prezentacji wyników okresowych pomiarów ilości i jakości ścieków w związku z art. 341 ustawy z dnia 27 kwietnia 2001 r. Prawo ochrony środowiska<sup>5/</sup> (1 zakład),
  - prowadzenia okresowych kontroli automonitoringowych ilości i jakości ścieków odprowadzanych do środowiska, w związku z art. 340 ust. 1 i 2 ustawy z dnia 27 kwietnia 2001 r. Prawo ochrony środowiska<sup>6/</sup> (1 zakład),
  - sporządzania i przedkładania Marszałkowi Województwa Podkarpackiego i Podkarpackiemu Wojewódzkiemu Inspektorowi Ochrony Środowiska wykazów zawierających zbiorcze zestawienie informacji o zakresie korzystania ze środowiska oraz o wysokości należnych opłat za I i II półrocze 2012 r. oraz za 2013 r. (dot. emisji gazów i pyłów do powietrza z procesu wypału węgla drzewnego), w związku z art. 359 ust. 2 ustawy z dnia 27 kwietnia 2001 r. Prawo ochrony środowiska<sup>7/</sup> (2 zakłady).

W latach 2011-2014 nastąpił spadek zainteresowania klientów zakupami węgla drzewnego, wzrosły ceny drewna i transportu. Do Polski, zwłaszcza do tzw. „sklepów sieciowych”, zaczęto sprowadzać tańszy węgiel drzewny produkowany w krajach afrykańskich i na Ukrainie.

W poszczególnych punktach wypału węgla drzewnego, zlokalizowanych na terenie województwa podkarpackiego, nie prowadzi się przesiewania i konfekcjonowania węgla drzewnego, dlatego węgiel ten jako półprodukt dostarczany jest do firm prowadzących działalność gospodarczą w tym zakresie. W obecnych warunkach ekonomicznych, produkcja węgla drzewnego przy zastosowaniu retort przestawnych, zrębowych stała się nieopłacalna, co prowadzi do likwidacji poszczególnych punktów wypału węgla drzewnego lub zawieszenia działalności gospodarczej w tym zakresie.

---

<sup>4/</sup> Zgodnie z art. 41 ustawy z dnia 20 maja 1971 r. Kodeks wykroczeń, w stosunku do sprawcy czynu można poprzestać na zastosowaniu pouczenia, zwrócenia uwagi, ostrzeżeniu lub na zastosowaniu innych środków oddziaływania wychowawczego.

<sup>5/</sup> Zgodnie z art. 341 ustawy z dnia 27 kwietnia 2001 r. Prawo ochrony środowiska, kto, będąc do tego obowiązany nie przedkłada właściwym organom wyników pomiarów, podlega karze grzywny.

<sup>6/</sup> Zgodnie z art. 340 ust. 1 ustawy z dnia 27 kwietnia 2001 r. Prawo ochrony środowiska, kto będąc obowiązany do prowadzenia okresowych pomiarów wielkości emisji zanieczyszczeń nie wykonuje tych obowiązków lub nie przechowuje wyników pomiarów w okresie 5 lat od zakończenia roku kalendarzowego, którego dotyczą, podlega karze grzywny.

<sup>7/</sup> Zgodnie z art. 359 ust. 1 ustawy z dnia 27 kwietnia 2001 r. Prawo ochrony środowiska, kto będąc do tego obowiązany na podstawie art. 287 ust. 1, nie prowadzi wymaganej ewidencji, podlega karze grzywny.

Zgodnie z art. 359 ust. 2 ww. ustawy, tej samej karze podlega, kto nie dopełnia obowiązku terminowego przedkładania wykazu, o którym mowa w art. 286.



## LITERATURA

1. Instrukcja zwęglania drewna w retortach w warunkach polowych, opracowana przez Zbigniewa Laurowa – Katedra Użytkowania Lasu i Inżynierii Leśnej – SGGW-AR w Warszawie. Warszawa 1983 r.
2. Sprawozdanie z pomiarów imisji powietrza atmosferycznego wykonanych Mobilnym Laboratorium Zanieczyszczeń Powietrza Atmosferycznego WIOŚ Rzeszów na terenie Parku Krajobrazowego Dolina Sanu w dniach 18-20 października 2000 r. Rzeszów 2000 r.
3. Roczniki Bieszczadzkie 21 (2013), str. 164–183. Edward Marszałek - Regionalna Dyrekcja Lasów Państwowych w Krośnie, Władysław Kusiak Uniwersytet Przyrodniczy Wydział Technologii Drewna w Poznaniu „Wypał węgla drzewnego w Bieszczadach w przeszłości i obecnie”.
4. Materiały WIOŚ w Rzeszowie.

## AKTY PRAWNE

5. Ustawa z dnia 20 lipca 1991 r. o Inspekcji Ochrony Środowiska (Dz. U. z 2013 r., poz. 686 z późn. zm.).
6. Ustawa z dnia 27 kwietnia 2001 r. Prawo ochrony środowiska (Dz. U. z 2013 r., poz. 1232 z późn. zm.).
7. Ustawa z dnia 18 lipca 2001 r. Prawo wodne (Dz. U. z 2012 r., poz. 145 z późn. zm.).
8. Ustawa z dnia 17 lipca 2009 r. o systemie zarządzania emisjami gazów cieplarnianych i innych substancji (Dz. U. z 2013 r. poz. 1107 z późn. zm.).
9. Ustawa z dnia z dnia 2 lipca 2004 r. o swobodzie działalności gospodarczej (Dz. U. z 2013 r., poz. 672 z późn. zm.).
10. Ustawa z dnia 7 lipca 1994 r. Prawo budowlane (Dz. U. z 2013 r., poz. 1409 z późn. zm.).
11. Ustawa z dnia z dnia 27 marca 2003 r. o planowaniu i zagospodarowaniu przestrzennym (Dz. U. z 2015 r., poz. 199).
12. Ustawa z dnia 28 września 1991 r. o lasach (Dz. U. z 2014 r., poz. 1153 z późn. zm.).
13. Ustawa z dnia 16 października 1991 roku o ochronie przyrody (Dz. U. z 2013 r., poz. 627 z późn. zm.)
14. Ustawa z dnia 20 maja 1971 r. Kodeks wykroczeń (Dz. U. z 2013 r., poz. 482 z późn. zm.).
15. Rozporządzenie Ministra Ochrony Środowiska, Zasobów Naturalnych i Leśnictwa z dnia 28 kwietnia 1998 r. w sprawie dopuszczalnych wartości stężeń substancji zanieczyszczających w powietrzu (Dz. U. Nr 55, poz. 355).
16. Rozporządzenie Ministra Środowiska z dnia 24 sierpnia 2012 r. w sprawie poziomów niektórych substancji w powietrzu (Dz. U. z 2012 r., poz. 1031).
17. Rozporządzenie Ministra Środowiska z dnia 26 stycznia 2010 r. w sprawie wartości odniesienia dla niektórych substancji w powietrzu (Dz. U. Nr 16, poz. 87).
18. Rozporządzenie Ministra Środowiska z dnia 2 lipca 2010 r. w sprawie rodzajów instalacji, których eksploatacja wymaga zgłoszenia (Dz. U. Nr 130, poz. 880).



19. Rozporządzenie Ministra Środowiska z dnia 2 lipca 2010 r. w sprawie przypadków, w których wprowadzanie gazów lub pyłów do powietrza z instalacji nie wymaga pozwolenia (Dz. U. Nr 130, poz. 881).
20. Rozporządzenie Ministra Środowiska z dnia 19 listopada 2008 r. w sprawie rodzajów wyników pomiarów prowadzonych z związku z eksploatacją instalacji lub urządzenia i innych danych oraz terminów i sposobów ich prezentacji (Dz. U. Nr 215, poz. 1366).
21. Rozporządzenie Ministra Środowiska z dnia 30 października 2014 r. w sprawie wymagań w zakresie prowadzenia pomiarów wielkości emisji oraz pomiarów ilości pobieranej wody (Dz. U. z 2014 r., poz. 1542).
22. Rozporządzenie Ministra Środowiska z dnia 9 września 2002 r. w sprawie standardów jakości gleby oraz standardów jakości ziemi (Dz. U. Nr 165, poz. 1359).
23. Rozporządzenie Ministra Środowiska z dnia 9 listopada 2011 r. w sprawie sposobu klasyfikacji stanu jednolitych części wód powierzchniowych oraz środowiskowych norm jakości dla substancji priorytetowych (Dz. U. Nr 257, poz. 1545).
24. Rozporządzenie Nr 59/05 Wojewody Podkarpackiego z dnia 10 czerwca 2005 r. w sprawie ustanowienia planu ochrony dla Parku Krajobrazowego Gór Słonnych (Dz. Urz. Woj. Podkarp. Nr 82, poz. 1384 z 17.06.2005 r.).



**Załącznik**  
**do Raportu z realizacji wojewódzkiego cyklu kontrolnego**  
**pt. „Sprawdzenie przestrzegania wymagań ochrony środowiska przez podmioty eksploatujące instalacje do wypału węgla drzewnego”**

Tab. 1. Nieprawidłowości stwierdzone w wyniku ustaleń kontroli wykonanych w wojewódzkim cyklu kontrolnym pt. „Sprawdzenie przestrzegania wymagań ochrony środowiska przez podmioty eksploatujące instalacje do wypału węgla drzewnego” i charakterystyka działań pokontrolnych podjętych przez WIOŚ.

Lp.	Nazwa i adres kontrolowanego zakładu	Nieprawidłowości stwierdzone w wyniku ustaleń kontroli przeprowadzonych w zakładach	Działania pokontrolne							
			pouczenie	mandat karny	zarządzenie pokontrolne	wniosek do sądu	wniosek do organu ścigania	wystąpienie do innych organów <sup>1/</sup>	administracyjna kara pieniężna <sup>2/</sup>	wstrzymanie decyzją administracyjną (ostateczna)
1	Przedsiębiorstwo Produkcyjno-Handlowo-Usługowe EXTRANS R.Dyrkacz i S-ka w Sanoku - Zakład Produkcji Węgla Drzewnego w Uhercach Mineralnych.	<ul style="list-style-type: none"> <li>- Niedopełnienie obowiązku prowadzenia okresowych pomiarów automonitoringowych ilości i jakości odprowadzanych ścieków zgodnie z obowiązującymi przepisami ochrony środowiska.</li> <li>- Niewypełnianie obowiązku prezentowania właściwym organom ochrony środowiska<sup>8/</sup> wyników prowadzonych pomiarów automonitoringowych ilości i jakości odprowadzanych ścieków.</li> </ul>	X	-	X	-	-	-	-	-
2	Zakład Usługowo-Handlowy TANDREW Mariusz Łopuszański w Baligrodzie – Punkt Wypału Węgla Drzewnego w miejscowości Kołonicze.	<ul style="list-style-type: none"> <li>- Niewypełnianie obowiązku sporządzania i przedkładania właściwym organom ochrony środowiska<sup>9/</sup> wykazów zawierających zbiorcze zestawienie informacji o zakresie korzystania ze środowiska oraz o wysokości należnych opłat za I i II półrocze 2012 r. oraz za 2013 r. (dot. emisji gazów i pyłów do powietrza z procesu wypału węgla drzewnego).</li> <li>- Niedopełnienie obowiązku sporządzania i wprowadzania do bazy Krajowego Ośrodka Bilansowania i Zarządzania Emisjami KOBIZE raportów zawierających informacje wskazane w art. 6 ust 2 pkt 1-5 ustawy z dnia 17 lipca 2009 r. o systemie zarządzania emisjami gazów cieplarnianych i innych substancji za lata 2012 i 2013.</li> </ul>	X	-	X	-	-	-	-	-

<sup>8/</sup> Starosta Leski i Podkarpacki Wojewódzki Inspektor Ochrony Środowiska.

<sup>9/</sup> Marszałek Województwa Podkarpackiego i Podkarpacki Wojewódzki Inspektor Ochrony Środowiska.



Lp.	Nazwa i adres kontrolowanego zakładu	Nieprawidłowości stwierdzone w wyniku ustaleń kontroli przeprowadzonych w zakładach	Działania pokontrolne						
			pouczenie	mandat karny	zarządzenie pokontrolne	wniosek do sądu	wniosek do organu ścigania	wystąpienie do innych organów <sup>1/</sup>	administracyjna kara pieniężna <sup>2/</sup>
3	Przedsiębiorstwo Produkcyjno-Handlowo-Usługowe „CIS” Jadwiga Antosz, ul. Kazimierza Wielkiego 41c, 38-606 Baligród - Punkty Wypału Węgla Drzewnego w miejscowościach Dołżyca i Łubne.	<p>- Niewypełnianie obowiązku sporządzenia i przedkładania właściwym organom ochrony środowiska<sup>9/</sup> wykazów zawierających zbiorcze zestawienie informacji o zakresie korzystania ze środowiska oraz o wysokości należnych opłat za I i II półrocze 2012 r. oraz za 2013 r. (dot. emisji gazów i pyłów do powietrza z procesu wypału węgla drzewnego).</p> <p>- Niedopełnienie obowiązku sporządzenia i wprowadzania do bazy Krajowego Ośrodka Bilansowania i Zarządzania Emisjami KOBIZE raportów zawierających informacje wskazane w art. 6 ust 2 pkt 1-5 ustawy z dnia 17 lipca 2009 r. o systemie zarządzania emisjami gazów cieplarnianych i innych substancji za lata 2012 i 2013.</p>	X	-	X	-	-	-	-

Tab. 2. Nieprawidłowości stwierdzone w wyniku ustaleń kontroli wykonanych w wojewódzkim cyklu kontrolnym pl. „Sprawdzenie przestrzegania wymagań ochrony środowiska przez podmioty eksploatujące instalacje do wypału węgla drzewnego”, z podziałem na kategorię.

Liczba naruszeń wymagań ochrony środowiska zgodnie z kategoryzacją według Systemu Kontroli	Liczba nieprawidłowości ogółem, (Σ naruszeń kat. 1+2+3+4)				Działania pokontrolne podjęte przez WIOŚ							
	Kategoria 1	Kategoria 2	Kategoria 3	Kategoria 4	pouczenie	mandat karny	zarządzenia pokontrolne	wnioski do sądów	wnioski do organów ścigania	wystąpienia do innych organów	kara pieniężna	wstrzymanie decyzją (ostateczna)
5 <sup>1/</sup>	0 <sup>2/</sup>	0 <sup>3/</sup>	0 <sup>4/</sup>	5	3	0	3	0	0	2	0	0

<sup>1/</sup> I kategoria nieprawidłowości wg Systemu Kontroli Inspekcji Ochrony Środowiska - nieprawidłowości o najniższym wpływie na środowisko, np. brak realizacji lub naruszenie obowiązków, niezwiązanych z bezpośrednim oddziaływaniem na środowisko, wynikających z mocy prawa i decyzji administracyjnych.

<sup>2/</sup> II kategoria nieprawidłowości wg Systemu Kontroli Inspekcji Ochrony Środowiska - naruszenia warunków pozwoleń określających warunki korzystania ze środowiska.

<sup>3/</sup> III kategoria naruszeń wg Systemu Kontroli Inspekcji Ochrony Środowiska - nieprawidłowości w zakresie uregulowania stanu formalnoprawnego w zakresie szczególnego korzystania z wód i nieprzestrzeżenia przepisów dotyczących zapobiegania, usuwania lub ograniczania skutków poważnych awarii przemyślowych.

<sup>4/</sup> IV kategoria nieprawidłowości wg Systemu Kontroli Inspekcji Ochrony Środowiska - nieprawidłowości o najwyższym, istotnym wpływie na środowisko, np. zanieczyszczenie środowiska spowodowane zaniechaniem w eksploatacji instalacji chroniących środowisko lub innymi działaniami użytkownika instalacji.