



DZIENNIK URZĘDOWY

WOJEWÓDZTWA PODKARPACKIEGO

Rzeszów, dnia 8 listopada 2016 r.

Poz. 3448

ZARZĄDZENIE REGIONALNEGO DYREKTORA OCHRONY ŚRODOWISKA W RZESZOWIE

z dnia 4 listopada 2016 r.

w sprawie ustanowienia planu zadań ochronnych dla obszaru Natura 2000 Jaćmierz PLH180032

Na podstawie art. 28 ust. 5 ustawy z dnia 16 kwietnia 2004 r. o ochronie przyrody (Dz. U. z 2015 r. poz. 1651, z późn. zm.) zarządza się, co następuje:

§ 1. 1. Ustanawia się plan zadań ochronnych ochrony dla obszaru Natura 2000 Jaćmierz PLH180032, zwanego dalej „obszarem Natura 2000”,

2. Plan zadań ochronnych obejmuje cały obszar Natura 2000.

§ 2. Opis granic obszaru Natura 2000 zawiera załącznik nr 1 do zarządzenia.

§ 3. Mapę obszaru Natura 2000 zawiera załącznik nr 2 do zarządzenia.

§ 4. Identyfikację istniejących i potencjalnych zagrożeń dla zachowania właściwego stanu ochrony siedlisk przyrodniczych oraz gatunków zwierząt i ich siedlisk będących przedmiotami ochrony zawiera załącznik nr 3 do zarządzenia.

§ 5. Cele działań ochronnych zawiera załącznik nr 4 do zarządzenia.

§ 6. Działania ochronne ze wskazaniem podmiotów odpowiedzialnych za ich wykonanie i obszarów ich wdrażania zawierają załączniki nr 5 i 7 do zarządzenia.

§ 7. Wskazania do zmian w istniejących dokumentach planistycznych dotyczące eliminacji lub ograniczenia zagrożeń wewnętrznych lub zewnętrznych, niezbędne dla utrzymania lub odtworzenia właściwego stanu ochrony siedlisk przyrodniczych oraz gatunków zwierząt, dla których ochrony wyznaczono obszar Natura 2000 zawiera załącznik nr 6 do zarządzenia.

§ 8. Zarządzenie wchodzi w życie po upływie 14 dni od dnia ogłoszenia.

**p.o. Regionalnego Dyrektora
Ochrony Środowiska w Rzeszowie**

Wojciech Wdowik

**Załącznik nr 1
do zarządzenia
Regionalnego Dyrektora
Ochrony Środowiska w Rzeszowie**

Opis granic obszaru Natura 2000

(sporządzono w oparciu o układ współrzędnych płaskich prostokątnych PL-1992, zgodnie z § 3 ust. 1 pkt. 4 rozporządzenia Rady Ministrów z dnia 15 października 2012 r. w sprawie państwowego systemu odniesień przestrzennych Dz. U. poz. 1247).

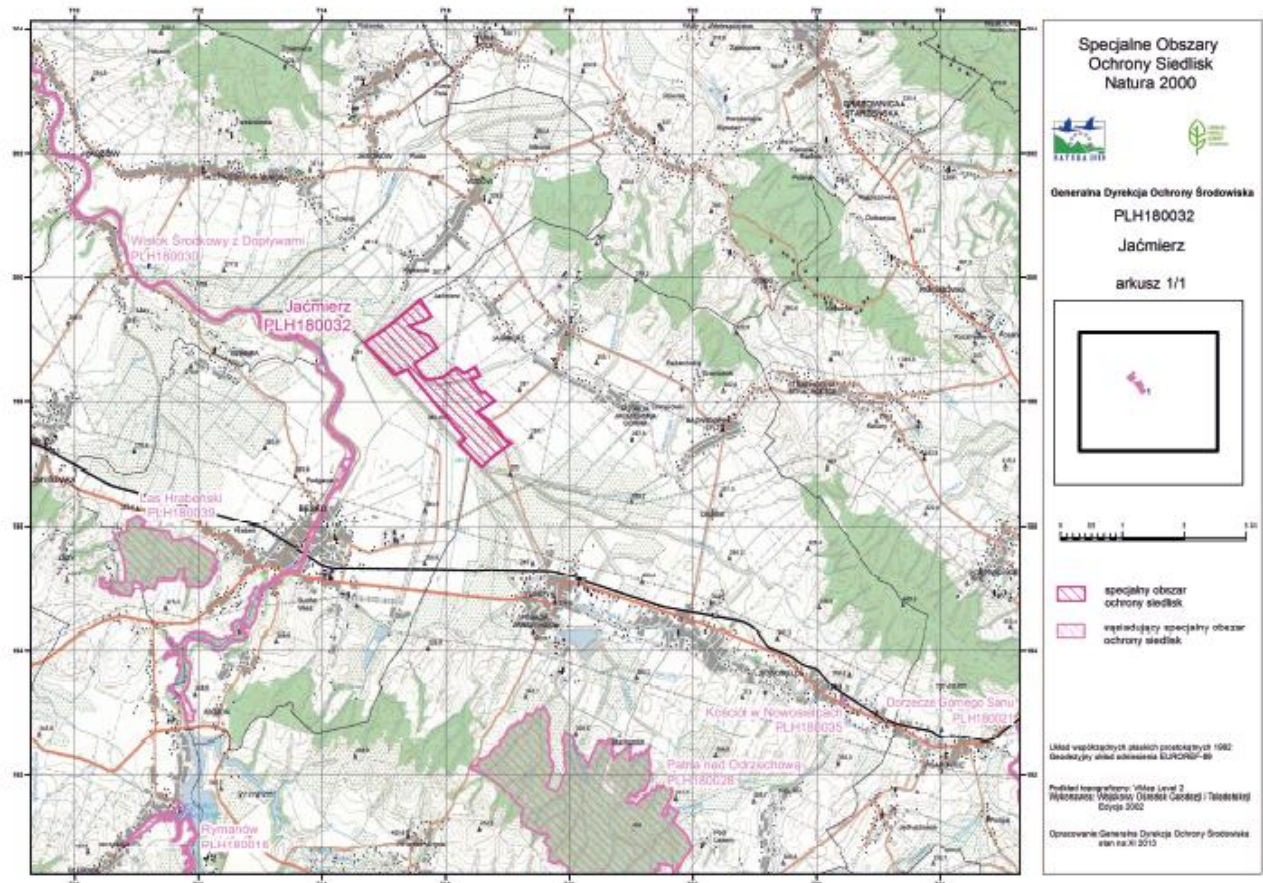
Lp.	X	Y
1.	198946,64	714676,31
2.	198951,06	714693,11
3.	199012,93	714783,26
4.	199061,54	714859,27
5.	199132,25	714969,74
6.	199156,99	715007,75
7.	199246,70	715120,00
8.	199374,86	715278,20
9.	199460,59	715380,72
10.	199526,43	715452,31
11.	199590,95	715527,44
12.	199639,38	715586,40
13.	199585,65	715622,89
14.	199497,27	715685,64
15.	199426,56	715725,42
16.	199364,69	715763,42
17.	199319,62	715693,60
18.	199293,99	715637,03
19.	199259,52	715540,70
20.	199221,51	715425,80
21.	199212,67	715408,12
22.	199172,46	715475,29
23.	199129,15	715549,54
24.	199092,03	715647,64
25.	199062,86	715714,81
26.	199043,42	715736,02
27.	198926,76	715814,68
28.	198860,91	715861,53
29.	198718,61	715654,71

Lp.	X	Y
30.	198603,27	715492,09
31.	198447,72	715592,84
32.	198418,97	715608,96
33.	198344,38	715698,17
34.	198370,71	715867,82
35.	198387,49	715951,60
36.	198541,33	716168,15
37.	198489,83	716238,80
38.	198460,78	716277,75
39.	198454,84	716299,54
40.	198473,20	716337,35
41.	198554,04	716481,02
42.	198409,29	716550,39
43.	198378,98	716493,33
44.	198363,34	716449,11
45.	198349,52	716404,60
46.	198217,78	716510,44
47.	198131,47	716583,58
48.	198147,37	716610,38
49.	198157,84	716624,87
50.	198071,11	716717,73
51.	198005,20	716792,77
52.	197917,82	716657,12
53.	197824,22	716511,61
54.	197774,50	716575,96
55.	197680,17	716701,00
56.	197656,77	716722,94
57.	197573,41	716801,42
58.	197503,42	716865,69

Lp.	X	Y
59.	197444,87	716907,10
60.	197389,17	716948,52
61.	197376,31	716967,09
62.	197346,32	717035,64
63.	197324,90	717062,78
64.	197227,78	716929,95
65.	197124,95	716787,13
66.	196937,86	716587,19
67.	197216,36	716308,69
68.	197308,75	716221,97
69.	197395,49	716314,75
70.	197630,53	716107,31
71.	197716,08	716042,04
72.	197971,45	715822,10
73.	198177,11	715650,71
74.	198355,36	715500,04
75.	198408,39	715462,04
76.	198515,33	715380,72
77.	198476,45	715302,95
78.	198431,37	715203,96
79.	198426,95	715190,70
80.	198427,84	715176,56
81.	198434,91	715156,23
82.	198658,96	714944,11

**Załącznik nr 2
do zarządzenia
Regionalnego Dyrektora
Ochrony Środowiska w Rzeszowie**

Mapa obszaru Natura 2000



Załącznik nr 3
do zarządzenia
Regionalnego Dyrektora
Ochrony Środowiska w Rzeszowie

Identyfikacja istniejących i potencjalnych zagrożeń dla zachowania właściwego stanu ochrony siedlisk przyrodniczych oraz gatunków zwierząt i ich siedlisk będących przedmiotami ochrony.

Lp.	Przedmiot ochrony	Zagrożenia		Opis zagrożeń
		Istniejące	Potencjalne	
Siedliska przyrodnicze				
1.	6510 Niżowe i górskie, świeże łąki użytkowane ekstensywnie (<i>Arrhenatherion elatioris</i>)	A02 Zmiana sposobu uprawy. A03.01 Intensywne koszenie lub intensyfikacja. A03.03 Zaniechanie / brak koszenia. K02.01 Zmiana składu gatunkowego (sukcesja). I01 Obce gatunki inwazyjne.	B01 Zalesianie terenów otwartych. E06 Inne rodzaje aktywności człowieka związane z urbanizacją, przemysłem etc. J02.01 Zasypywanie terenu, melioracje i osuszanie – ogólnie	Istniejące: A02 Zmiana sposobu uprawy (zmiana sposobu użytkowania np. przekształcenie łąki w grunt orny, spowoduje zmniejszenie/utrata arealu siedliska gatunku). A03.01 Intensywne koszenie lub intensyfikacja (zbyt wczesne koszenie – przed 15 czerwca). A03.03 Zaniechanie / brak koszenia (zaprzestanie użytkowania skutkuje uruchomieniem procesów sukcesji; w pierwszym rzędzie zagrożone są płaty trudniej dostępne). K02.01 Zmiana składu gatunkowego {sukcesja} (procesy sukcesyjne, uruchomione wskutek braku użytkowania). I01 Obce gatunki inwazyjne (wskutek zaprzestania koszenia rozprzestrzeniają się ekspansywne gatunki obcego pochodzenia, m.in. nawłóć późna). Potencjalne: B01 Zalesianie terenów otwartych. E06 Inne rodzaje aktywności człowieka związane z urbanizacją, przemysłem etc. (lokowanie w obrębie siedliska jakichkolwiek obiektów budowlanych np. elektrowni wiatrowych prowadzi do zmniejszenia arealu) J02.01 Zasypywanie terenu, melioracje i osuszanie – ogólnie (obniżanie poziomu wód gruntowych doprowadzi do wycofania roślin wilgociolubnych i zmiany charakteru siedliska).

Lp.	Przedmiot ochrony	Zagrożenia		Opis zagrożeń
		Istniejące	Potencjalne	
Gatunki zwierząt				
2.	1060 Czerwończyk nieparek (<i>Lycaena dispar</i>)	<p>A02 Zmiana sposobu uprawy</p> <p>A03.01 Intensywne koszenie lub intensyfikacja</p> <p>A03.03 Zaniechanie / brak koszenia</p> <p>A07 Stosowanie biocydów, hormonów i substancji chemicznych</p> <p>K02.01 Zmiana składu gatunkowego (sukcesja)</p>	<p>B01 Zalesianie terenów otwartych</p> <p>E06 Inne rodzaje aktywności człowieka związane z urbanizacją, przemysłem etc.</p> <p>F05.06 Zbieranie w celach kolekcjonerskich</p> <p>J02.01 Zasypywanie terenu, melioracje i osuszanie – ogólnie</p>	<p>Istniejące:</p> <p>A02 Zmiana sposobu uprawy (zmiana sposobu użytkowania np. przekształcenie łąki w grunt orny spowoduje zmniejszenie/utratę areálu siedliska gatunku).</p> <p>A03.01 Intensywne koszenie lub intensyfikacja (koszenie zbyt częste i zbyt niskie prowadzi do niszczenia przyziemnych liści szczawiu, na których mogą znajdować się złożenia jaj nieparka);</p> <p>A03.03 Zaniechanie / brak koszenia (zaprzestanie koszenia prowadzi do uruchomienia procesów sukcesyjnych, które mogą doprowadzić do zaniku stanowisk).</p> <p>A07 Stosowanie biocydów, hormonów i substancji chemicznych (pestycydy w każdej postaci zastosowane w okresie rozwoju młodych gąsienic doprowadzą do wyginięcia gatunku).</p> <p>K02.01 Zmiana składu gatunkowego (sukcesja) (może następować w konsekwencji braku lub zaniedbania koszenia; wkraczanie roślinności krzewiastej wyeliminuje siedliska nieleśne preferowane przez gatunek).</p> <p>Potencjalne:</p> <p>B01 Zalesianie terenów otwartych (zalesianie eliminuje siedliska preferowane przez nieparka);</p> <p>E06 Inne rodzaje aktywności człowieka związane z urbanizacją, przemysłem etc. (lokowanie w obrębie siedliska gatunku jakichkolwiek obiektów budowlanych np. elektrowni wiatrowych prowadzi do zmniejszenia areálu siedliska dostępnego dla gatunku)</p> <p>F05.06 Zbieranie w celach kolekcjonerskich (powoduje osłabianie lokalnych populacji nieparka);</p> <p>J02.01 Zasypywanie terenu, melioracje i osuszanie – ogólnie (osuszanie łąk podmokłych eliminuje siedliska preferowane przez nieparka)</p>
3.	1061 Modraszek nausitous (<i>Maculinea nausithous</i>)	<p>A02 Zmiana sposobu uprawy</p> <p>A03.01 Intensywne koszenie lub intensyfikacja</p> <p>A03.03 Zaniechanie / brak koszenia</p> <p>A07 Stosowanie biocydów, hormonów i substancji chemicznych</p> <p>K02.01 Zmiana składu</p>	<p>B01 Zalesianie terenów otwartych</p> <p>E06 Inne rodzaje aktywności człowieka związane z urbanizacją, przemysłem etc.</p> <p>F05.06 Zbieranie w celach kolekcjonerskich</p> <p>J02.01 Zasypywanie terenu, melioracje i osuszanie – ogólnie</p>	<p>Istniejące:</p> <p>A02 Zmiana sposobu uprawy (zmiana sposobu użytkowania np. przekształcenie w grunt orny spowoduje zmniejszenie/utratę areálu siedliska gatunku).</p> <p>A03.01 Intensywne koszenie lub intensyfikacja (koszenie zbyt częste w nieodpowiednich terminach może doprowadzić do zaniku siedliska gatunku).</p> <p>A03.03 Zaniechanie / brak koszenia (zaniechanie koszenia prowadzi do uruchomienia procesów sukcesyjnych, eliminujących gatunek)</p>

Lp.	Przedmiot ochrony	Zagrożenia		Opis zagrożeń
		Istniejące	Potencjalne	
		gatunkowego (sukcesja)		<p>żywicielski i odpowiednie gatunki mrówek).</p> <p>A07 Stosowanie biocydów, hormonów i substancji chemicznych (pestycydy w każdej postaci zastosowane w okresie rozwoju młodych gąsienic doprowadzą do wyginięcia gatunku).</p> <p>K02.01 Zmiana składu gatunkowego {sukcesja} (następuje wskutek zaprzestania koszenia; wkraczanie gatunków krzewiastych i ziołoroślowych wyeliminuje roślinę żywicielską i gatunki mrówek gospodarzy).</p> <p>Potencjalne:</p> <p>B01 Zalesianie terenów otwartych (zalesianie eliminuje siedliska preferowane przez gatunek).</p> <p>E06 Inne rodzaje aktywności człowieka związane z urbanizacją, przemysłem etc. (lokowanie w obrębie siedliska gatunku jakichkolwiek obiektów budowlanych np. elektrowni wiatrowych prowadzi do zmniejszenia areału siedliska dostępnego dla gatunku)</p> <p>F05.06 Zbieranie w celach kolekcjonerskich powoduje osłabianie lokalnych populacji).</p> <p>J02.01 Zasypywanie terenu, melioracje i osuszanie – ogólnie (osuszanie łąk wilgotnych eliminuje siedliska preferowane przez gatunek).</p>
4.	1059 Modraszek telejus (<i>Maculinea telejus</i>)	<p>A02 Zmiana sposobu uprawy</p> <p>A03.01 Intensywne koszenie lub intensyfikacja</p> <p>A03.03 Zaniechanie / brak koszenia</p> <p>A07 Stosowanie biocydów, hormonów i substancji chemicznych</p> <p>K02.01 Zmiana składu gatunkowego (sukcesja)</p>	<p>B01 Zalesianie terenów otwartych</p> <p>E06 Inne rodzaje aktywności człowieka związane z urbanizacją, przemysłem etc.</p> <p>F05.06 Zbieranie w celach kolekcjonerskich</p> <p>J02.01 Zasypywanie terenu, melioracje i osuszanie – ogólnie</p>	<p>Istniejące:</p> <p>A02 Zmiana sposobu uprawy (zmiana sposobu użytkowania np. przekształcenie w grunt orny spowoduje zmniejszenie/utratę areału siedliska gatunku).</p> <p>A03.01 Intensywne koszenie lub intensyfikacja (koszenie zbyt częste w nieodpowiednich terminach może doprowadzić do zaniku siedliska gatunku).</p> <p>A03.03 Zaniechanie / brak koszenia (zaniechanie koszenia prowadzi do uruchomienia procesów sukcesyjnych, eliminujących gatunek żywicielski i odpowiednie gatunki mrówek).</p> <p>A07 Stosowanie biocydów, hormonów i substancji chemicznych (pestycydy w każdej postaci zastosowane w okresie rozwoju młodych gąsienic doprowadzą do wyginięcia gatunku).</p> <p>K02.01 Zmiana składu gatunkowego {sukcesja} (następuje wskutek zaprzestania koszenia; wkraczanie gatunków krzewiastych i ziołoroślowych wyeliminuje roślinę żywicielską i gatunki mrówek gospodarzy).</p>

Lp.	Przedmiot ochrony	Zagrożenia		Opis zagrożeń
		Istniejące	Potencjalne	
				Potencjalne: B01 Zalesianie terenów otwartych (zalesianie eliminuje siedliska preferowane przez gatunek). E06 Inne rodzaje aktywności człowieka związane z urbanizacją, przemysłem etc. (lokowanie w obrębie siedliska gatunku jakichkolwiek obiektów budowlanych np. elektrowni wiatrowych prowadzi do zmniejszenia arealu siedliska dostępnego dla gatunku) F05.06 Zbieranie w celach kolekcjonerskich (powoduje osłabianie lokalnych populacji). J02.01 Zasypywanie terenu, melioracje i osuszanie – ogólnie (osuszanie łąk wilgotnych eliminuje siedliska preferowane przez gatunek).

Załącznik nr 4
do zarządzenia
Regionalnego Dyrektora
Ochrony Środowiska w Rzeszowie

Cele działań ochronnych

Lp.	Przedmiot ochrony	Cele działań ochronnych
1.	6510 Nizowe i górskie świeże łąki użytkowane ekstensywnie <i>Arrhenatherion elatioris</i>	Utrzymanie aktualnego arealu siedliska lub jego powiększenie (67,95 ha). Utrzymanie bogatego składu florystycznego siedliska i udziału roślin wilgociolubnych.
2.	1060 Czerwończyk nieparek <i>Lycaena dispar</i>	Zachowanie stanowisk i siedlisk gatunku w obszarze.
3.	1061 Modraszek nausitous <i>Maculinea nausithous</i>	Zachowanie stanowisk i siedlisk gatunku w obszarze.
4.	1059 Modraszek telejus <i>Maculinea telejus</i>	Zachowanie stanowisk i siedlisk gatunku w obszarze.

**Załącznik nr 5
do zarządzenia
Regionalnego Dyrektora
Ochrony Środowiska w Rzeszowie**

Działania ochronne ze wskazaniem podmiotów odpowiedzialnych za ich wykonanie i obszarów ich wdrażania.

Lp.	Przedmiot ochrony	Działania ochronne	Obszar wdrażania	Podmiot odpowiedzialny za wykonanie
<i>Dotyczące ochrony czynnej siedlisk przyrodniczych, gatunków zwierząt i ich siedlisk oraz związane z utrzymaniem lub modyfikacją metod gospodarowania</i>				
1.	Wszystkie przedmioty ochrony	Działania informacyjne – oznakowanie granic obszaru tablicami informacyjnymi (5 szt.). Ich doraźna wymiana lub konserwacja. Oznakowanie – 2-3 rok obowiązywania planu, utrzymanie – przez pozostały okres obowiązywania planu.	Na granicy, przy drogach prowadzących do obszaru	Organ sprawujący nadzór nad obszarem Natura 2000
2.		Działania edukacyjne – wykonanie i ustawienie tablicy edukacyjnej o obszarze, wydanie ulotek informacyjnych, prelekcje, spotkania, działalność promocyjna (2-3 cykle). Dostosowane do potrzeb – przez cały okres obowiązywania PZO.	Tablica edukacyjna – przy głównej drodze prowadzącej do obszaru, spotkania w okolicznych szkołach zainteresowanych tego rodzaju współpracą.	Organ sprawujący nadzór nad obszarem Natura 2000 we współpracy z lokalnymi samorządami
3.	6510 Nizowe i górskie, świeże łąki użytkowane ekstensywnie (<i>Arrhenatherion elatioris</i>)	Działania renaturalizacyjne – budowa zastawek na rowach melioracyjnych odwadniających obszar celem podniesienia poziomu wód gruntowych. Działanie wspólne dla wszystkich przedmiotów ochrony. Należy je wykonać w pierwszej połowie obowiązywania planu.	Potok Głęboki	Organ sprawujący nadzór nad obszarem Natura 2000 na podstawie porozumienia z Podkarpackim Zarządem Melioracji i Urzędzeń Wodnych w Rzeszowie

Lp.	Przedmiot ochrony	Działania ochronne	Obszar wdrażania	Podmiot odpowiedzialny za wykonanie
4.		<u>Obligatoryjne</u> Zachowanie siedliska przyrodniczego poprzez prowadzenie ekstensywnego użytkowania kośnego, kośno-pastwiskowego lub pastwiskowego.	Areał siedliska w obszarze (zgodnie z zał. nr 7)	Właściciel lub użytkownik gruntu.
5.		<u>Fakultatywne</u> Użytkowanie zgodne z wymogami odpowiedniego pakietu rolno-środowiskowo-klimatycznego w ramach obowiązującego PROW, ukierunkowanego na ochronę siedlisk przyrodniczych i siedlisk gatunków (optymalny termin koszenia to druga połowa września lub październik). Działanie wspólne dla wszystkich przedmiotów ochrony.	Areał siedliska w obszarze (zgodnie z zał. nr 7)	Właściciel lub użytkownik gruntu na podstawie umowy zawartej z organem sprawującym nadzór nad obszarem Natura 2000 albo na podstawie zobowiązania podjętego w związku z korzystaniem z programów wsparcia z tytułu obniżenia dochodowości, a w odniesieniu do gruntów stanowiących własność Skarbu Państwa lub własność jednostek samorządu terytorialnego, zarządca nieruchomości w związku z wykonywaniem obowiązków z zakresu ochrony środowiska na podstawie przepisów prawa albo w przypadku braku tych przepisów na podstawie porozumienia zawartego z organem sprawującym nadzór nad obszarem Natura 2000.
6.	1060 Czerwończyk nieparek <i>Lycaena dispar</i>	Działania renaturalizacyjne – budowa zastawek na rowach melioracyjnych odwadniających obszar celem podniesienia poziomu wód gruntowych. Działanie wspólne dla wszystkich przedmiotów ochrony. Należy je wykonać w pierwszej połowie obowiązywania planu.	Potok Głęboki	Organ sprawujący nadzór nad obszarem Natura 2000 na podstawie porozumienia z Podkarpackim Zarządem Melioracji i Urządzeń Wodnych w Rzeszowie
7.		<u>Obligatoryjne</u> Zachowanie siedliska gatunku poprzez prowadzenie ekstensywnego użytkowania kośnego, kośno-pastwiskowego lub pastwiskowego.	Areał siedliska 6510 w obszarze (zgodnie z zał. nr 7)	Właściciel lub użytkownik gruntu.

Lp.	Przedmiot ochrony	Działania ochronne	Obszar wdrażania	Podmiot odpowiedzialny za wykonanie
8.		<p><u>Fakultatywne</u> Użytkowanie zgodne z wymogami odpowiedniego pakietu rolno-środowiskowo-klimatycznego w ramach obowiązującego PROW, ukierunkowanego na ochronę siedlisk przyrodniczych i siedlisk gatunków (optymalny termin koszenia to druga połowa września lub październik). Działanie wspólne dla wszystkich przedmiotów ochrony.</p>	<p>Areał siedliska 6510 w obszarze (zgodnie z zał. nr 7)</p>	<p>Właściciel lub użytkownik gruntu na podstawie umowy zawartej z organem sprawującym nadzór nad obszarem Natura 2000 albo na podstawie zobowiązania podjętego w związku z korzystaniem z programów wsparcia z tytułu obniżenia dochodowości, a w odniesieniu do gruntów stanowiących własność Skarbu Państwa lub własność jednostek samorządu terytorialnego, zarządca nieruchomości w związku z wykonywaniem obowiązków z zakresu ochrony środowiska na podstawie przepisów prawa albo w przypadku braku tych przepisów na podstawie porozumienia zawartego z organem sprawującym nadzór nad obszarem Natura 2000.</p>
9.	1061 Modraszek nausitous <i>Maculinea nausithous</i>	<p>Działania renaturalizacyjne – budowa zastawek na rowach melioracyjnych odwadniających obszar celem podniesienia poziomu wód gruntowych. Działanie wspólne dla wszystkich przedmiotów ochrony. Należy je wykonać w pierwszej połowie obowiązywania planu</p>	<p>Potok Głęboki</p>	<p>Organ sprawujący nadzór nad obszarem Natura 2000 na podstawie porozumienia z Podkarpackim Zarządem Melioracji i Urządzeń Wodnych w Rzeszowie</p>
10.		<p><u>Obligatoryjne</u> Zachowanie siedliska gatunku poprzez prowadzenie ekstensywnego użytkowania kośnego, kośno-pastwiskowego lub pastwiskowego.</p>	<p>Areał siedliska 6510 w obszarze (zgodnie z zał. nr 7)</p>	<p>Właściciel lub użytkownik gruntu.</p>
		<p><u>Fakultatywne</u> Użytkowanie zgodne z wymogami odpowiedniego pakietu rolno-środowiskowo-klimatycznego w ramach obowiązującego PROW, ukierunkowanego na ochronę siedlisk przyrodniczych i siedlisk gatunków (optymalny termin koszenia to druga połowa września lub październik). Działanie wspólne dla wszystkich przedmiotów ochrony.</p>	<p>Areał siedliska 6510 w obszarze (zgodnie z zał. nr 7)</p>	<p>Właściciel lub użytkownik gruntu na podstawie umowy zawartej z organem sprawującym nadzór nad obszarem Natura 2000 albo na podstawie zobowiązania podjętego w związku z korzystaniem z programów wsparcia z tytułu obniżenia dochodowości, a w odniesieniu do gruntów stanowiących własność Skarbu Państwa lub własność jednostek samorządu terytorialnego, zarządca nieruchomości w związku z wykonywaniem</p>

Lp.	Przedmiot ochrony	Działania ochronne	Obszar wdrażania	Podmiot odpowiedzialny za wykonanie
				obowiązków z zakresu ochrony środowiska na podstawie przepisów prawa albo w przypadku braku tych przepisów na podstawie porozumienia zawartego z organem sprawującym nadzór nad obszarem Natura 2000.
11.	1059 Modraszek telejus <i>Maculinea telejus</i>	Działania renaturalizacyjne – budowa zastawek na rowach melioracyjnych odwadniających obszar celem podniesienia poziomu wód gruntowych. Działanie wspólne dla wszystkich przedmiotów ochrony. Należy je wykonać w pierwszej połowie obowiązywania planu.	Potok Głęboki	Organ sprawujący nadzór nad obszarem Natura 2000 na podstawie porozumienia z Podkarpackim Zarządem Melioracji i Urzędzeń Wodnych w Rzeszowie
12.		<u>Obligatoryjne</u> Zachowanie siedliska gatunku poprzez prowadzenie ekstensywnego użytkowania kośnego, kośno-pastwiskowego lub pastwiskowego.	Areał siedliska 6510 w obszarze (zgodnie z zał. nr 7)	Właściciel lub użytkownik gruntu.
13.		<u>Fakultatywne</u> Użytkowanie zgodne z wymogami odpowiedniego pakietu rolno-środowiskowo-klimatycznego w ramach obowiązującego PROW, ukierunkowanego na ochronę siedlisk przyrodniczych i siedlisk gatunków (optymalny termin koszenia to druga połowa września lub październik). Działanie wspólne dla wszystkich przedmiotów ochrony.	Areał siedliska 6510 w obszarze (zgodnie z zał. nr 7)	Właściciel lub użytkownik gruntu na podstawie umowy zawartej z organem sprawującym nadzór nad obszarem Natura 2000 albo na podstawie zobowiązania podjętego w związku z korzystaniem z programów wsparcia z tytułu obniżenia dochodowości, a w odniesieniu do gruntów stanowiących własność Skarbu Państwa lub własność jednostek samorządu terytorialnego, zarządcą nieruchomości w związku z wykonywaniem obowiązków z zakresu ochrony środowiska na podstawie przepisów prawa albo w przypadku braku tych przepisów na podstawie porozumienia zawartego z organem sprawującym nadzór nad obszarem Natura 2000.
<i>Dotyczące monitoringu stanu przedmiotów ochrony oraz realizacji celów działań ochronnych</i>				
14.	6510 Nizowe i górskie,	Monitoring stanu ochrony z zastosowaniem	Wyznaczone	Sprawujący nadzór nad obszarem Natura 2000

Lp.	Przedmiot ochrony	Działania ochronne	Obszar wdrażania	Podmiot odpowiedzialny za wykonanie
	świeże łąki użytkowane ekstensywnie (<i>Arrhenatherion elatioris</i>)	metodyki monitoringu GIOŚ (dwukrotnie: w 3 i 7 roku obowiązywania planu, w sezonie wegetacyjnym, przed pierwszym pokosem).	stanowiska monitoringowe (zgodnie z zał. nr 7)	
15.	1060 Czerwończyk nieparek <i>Lycaena dispar</i>	Monitoring stanu ochrony z zastosowaniem metodyki monitoringu GIOŚ (jednorazowo, w 9 roku obowiązywania PZO).	Stanowisko monitoringowe (obszar Natura 2000)	Sprawujący nadzór nad obszarem Natura 2000
16.	1061 Modraszek nausitous <i>Maculinea nausithous</i>	Monitoring stanu ochrony z zastosowaniem metodyki monitoringu GIOŚ (corocznie).	Wyznaczone stanowiska monitoringowe (zgodnie z zał. nr 7)	Sprawujący nadzór nad obszarem Natura 2000
17.	1059 Modraszek telejus <i>Maculinea telejus</i>	Monitoring stanu ochrony z zastosowaniem metodyki monitoringu GIOŚ (corocznie).	Wyznaczone stanowiska monitoringowe (zgodnie z zał. nr 7)	Sprawujący nadzór nad obszarem Natura 2000

Załącznik nr 6
do zarządzenia
Regionalnego Dyrektora
Ochrony Środowiska w Rzeszowie

Wskazania do zmian w istniejących dokumentach planistycznych dotyczące eliminacji lub ograniczenia zagrożeń wewnętrznych lub zewnętrznych, niezbędne dla utrzymania lub odtworzenia właściwego stanu ochrony siedlisk przyrodniczych oraz gatunków roślin i zwierząt oraz ich siedlisk, dla których ochrony wyznaczono obszar Natura 2000.

Lp.	Nazwa dokumentu	Wskazanie do zmiany
1.	Studium uwarunkowań i kierunków zagospodarowania przestrzennego gminy Zarszyn (uchwała Rady Gminy Zarszyn nr IV/27/2002 z dnia 30 grudnia 2002 r. z późn. zm.) Miejscowy Plan Zagospodarowania Przestrzennego „Posada Jaćmierska 1” w Gminie Zarszyn uchwalony uchwałą Nr IX/73/2003 Rady Gminy w Zarszynie z dnia 05.09.2003 r.	Na gruntach ze zidentyfikowanymi siedliskami przyrodniczymi należy wprowadzić zapis o utrzymaniu dotychczasowego sposobu zagospodarowania. Zmiana użytkowania gruntów powinna być dopuszczalna jeżeli sprzyjać będzie zachowaniu siedlisk przyrodniczych i siedlisk gatunków lub jest wykonana w ramach planu zadań ochronnych.

