

ZINTEGROWANY SYSTEM ROLNICZEJ INFORMACJI RYNKOWEJ

# RYNEK ZBÓŻ

NR 32/2022

18.08.2022 r.

---

***Notowania za okres: 8 – 14.08.2022 r.***

---

Biuletyn tygodniowy

Informacje zamieszczane w niniejszym biuletynie przekazywane są przez podmioty włączone do Zintegrowanego Systemu Rolniczej Informacji Rynkowej (ZSRIR).

Podstawy prawne:

- ustawa z dnia 30 marca 2001 r. o rolniczych badaniach rynkowych (Dz.U. 2015, poz. 1160 – tekst jednolity);
- rozporządzenie Ministra Rolnictwa i Rozwoju Wsi z dnia 8 marca 2021 r. w sprawie zbieranych danych rynkowych (Dz. U. z 2021 r., poz. 589).

# Spis treści

1. Ceny zakupu ziarna w przedsiębiorstwach dokonujących zakupu zbóż .....	4
1.1. Ceny zakupu ziarna w przedsiębiorstwach dokonujących zakupu zbóż w układzie tygodniowym w latach 2018-2022 .....	5
1.2. Porównanie średnich cen ziarna zbóż w Polsce i UE.....	9
2. Ceny sprzedaży mąk w przedsiębiorstwach prowadzących przemiał ziarna zbóż .....	12
3. Ceny zakupu mąki pszennej (ważniejszych rodzajów) płacone przez podmioty handlu detalicznego.....	14
4. Ceny zakupu mąki (ważniejszych rodzajów) płacone przez podmioty branży piekarsko-cukierniczej.....	15
5. Ceny sprzedaży otrąb w przedsiębiorstwach prowadzących przemiał ziarna zbóż .....	16
6. Porównanie aktualnych cen wybranych towarów w przedsiębiorstwach z cenami w analogicznym okresie roku 2021 i 2020. ....	17
7. Ceny zbóż na targowiskach.....	18
8. Handel zagraniczny produktami zbożowymi – dane wstępne .....	20
9. Handel zagraniczny produktami zbożowymi w latach 2015-2020 – dane ostateczne .....	25
10. Ceny zbóż w ujęciu miesięcznym .....	27
11. Ceny wybranych mąk w ujęciu miesięcznym .....	28

## Dodatkowe informacje

- Ceny zakupu i sprzedaży nie zawierają podatku VAT.
- Cena zakupu stanowi średnią cenę, którą nabywca artykułu rolno-spożywczego płaci dostawcy, uwzględniającą zastosowane do ceny produktu dodatki lub potrącenia (z wyjątkiem kosztów transportu, składowania, palet oraz ubezpieczenia), obliczoną jako iloraz wartości (bez podatku od towarów i usług) i ilości artykułów rolno-spożywczych zakupionych w okresie zbierania danych rynkowych.
- Cena sprzedaży stanowi średnią cenę, którą otrzymał producent lub dostawca artykułu rolno-spożywczego od nabywcy artykułu, uwzględniającą zastosowane do ceny produktu dodatki lub potrącenia (z wyjątkiem kosztów transportu, składowania, palet oraz ubezpieczenia), obliczoną jako iloraz wartości (bez podatku od towarów i usług) i ilości artykułów rolno-spożywczych sprzedanych w okresie zbierania danych rynkowych.
- Cena targowiskowa, stanowi średnią cenę otrzymaną w wyniku sprzedaży na targowiskach w okresie zbierania danych rynkowych.
- Daty prezentowane w tabelach oznaczają ostatni dzień analizowanego tygodnia tj. poniedziałek - niedziela, w przypadku targowisk poniedziałek-piątek.
- nld - niewystarczająca liczba danych do prezentacji.

### Makroregiony

<b><i>Nazwa makroregionu</i></b>	<b><i>Województwa wchodzące w skład makroregionu</i></b>
<b>centralno-wschodni</b>	lubelskie, łódzkie, mazowieckie, podlaskie, warmińsko-mazurskie;
<b>południowy</b>	dolnośląskie, małopolskie, opolskie, podkarpackie, śląskie, świętokrzyskie;
<b>północno-zachodni</b>	kujawsko-pomorskie, lubuskie, pomorskie, wielkopolskie, zachodnio-pomorskie.

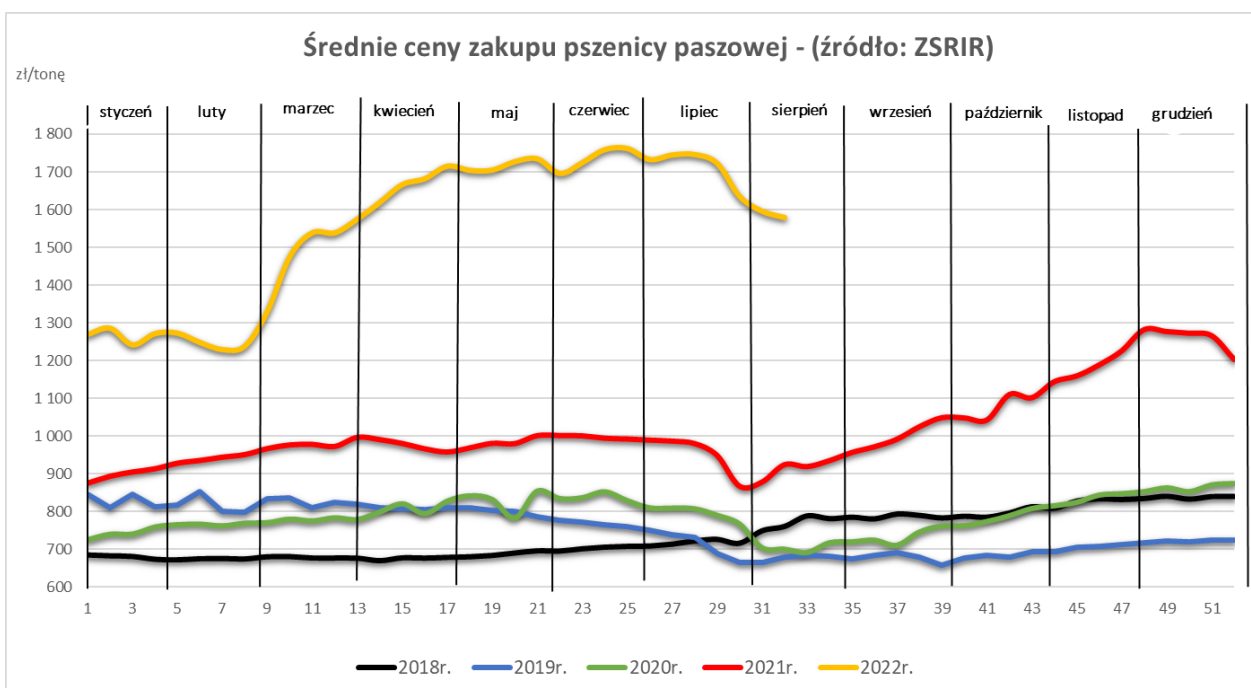
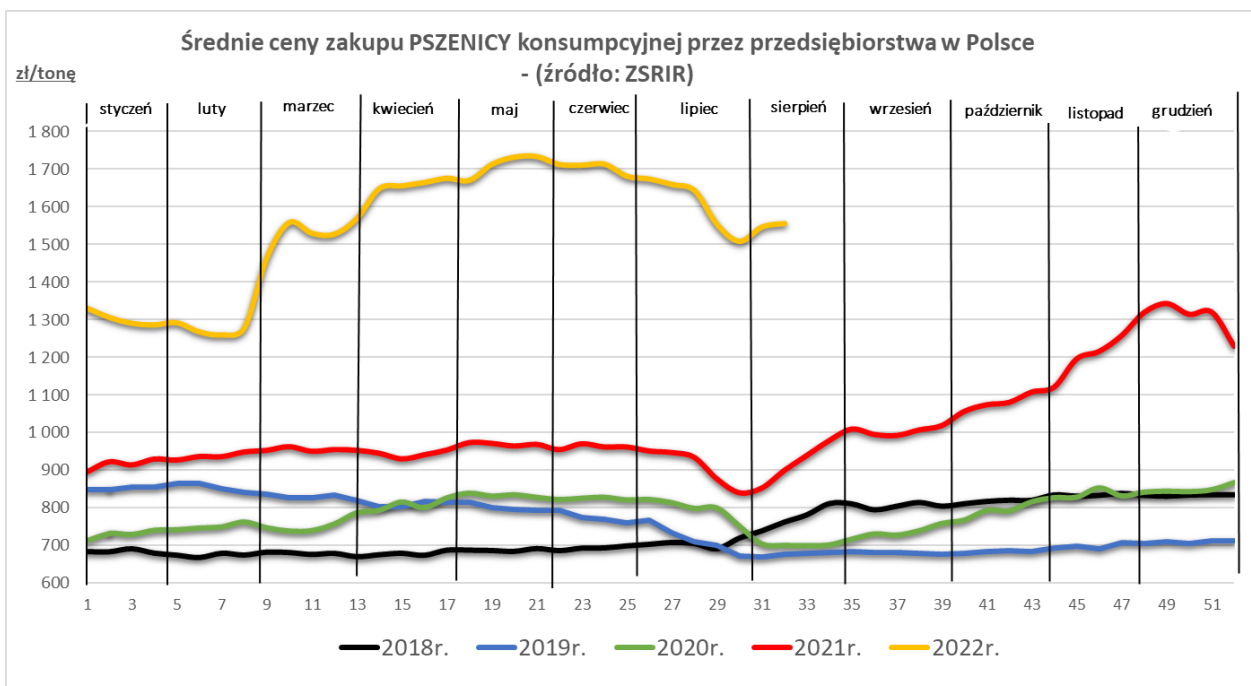
# 1. Ceny zakupu ziarna w przedsiębiorstwach dokonujących zakupu zbóż

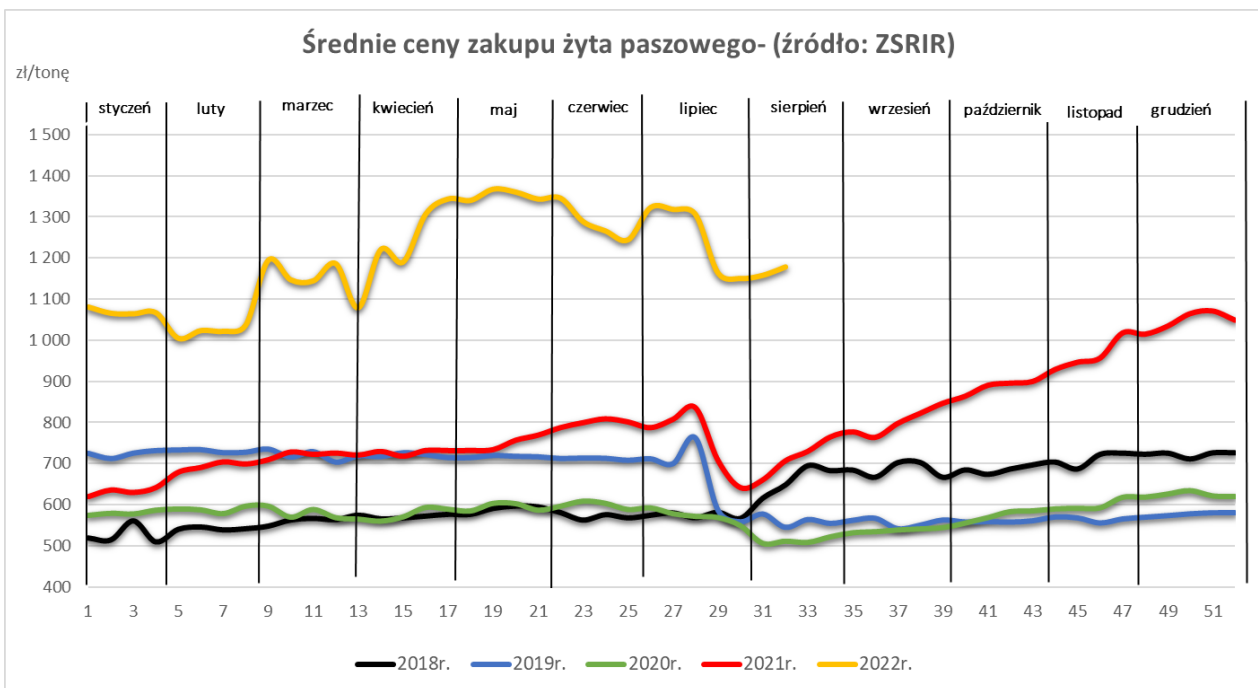
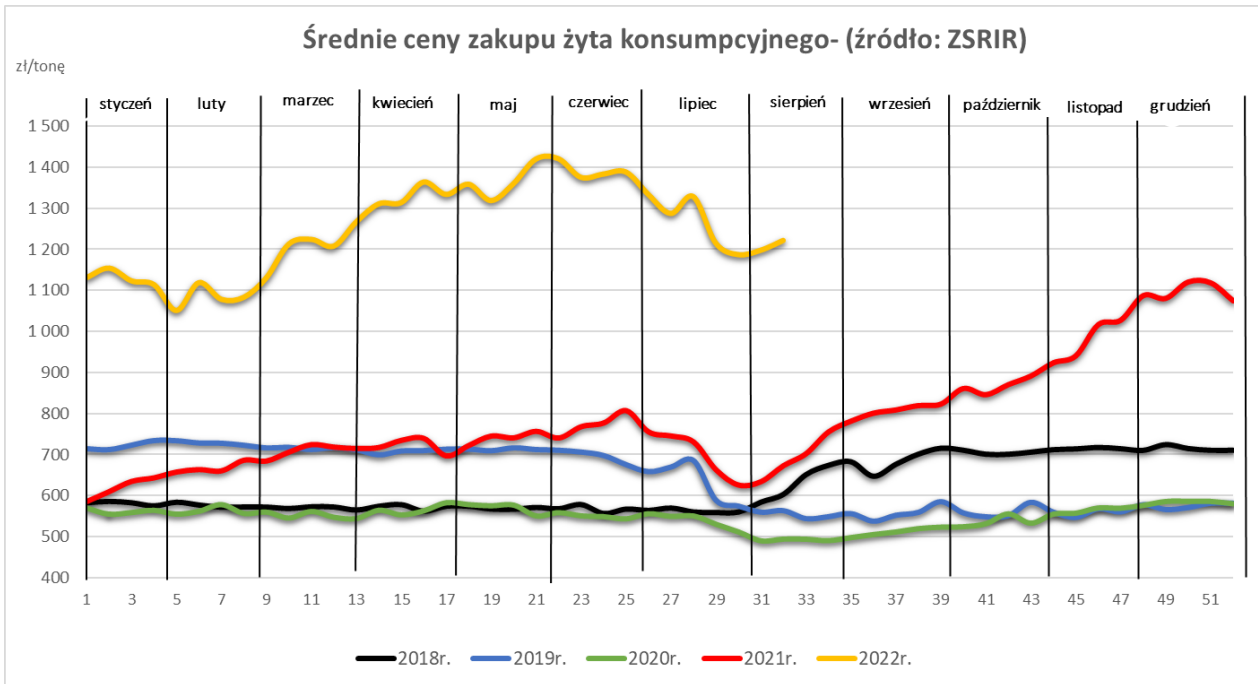
TOWAR	Rodzaj ZIARNA	POLSKA				
		Cena [zł/tona]		Tygodn. zmiana ceny [%]	Strukt. obrot. [%]	
		14.08.2022	07.08.2022		14.08.2022	07.08.2022
Pszenica	konsumpcyjne	1556	1547	0,6	42,0	39,1
	paszowe	1579	1595	-1,0	24,0	26,4
Żyto	konsumpcyjne	1222	1198	2,0	6,4	4,8
	paszowe	1178	1158	1,8	2,5	2,1
Jęczmień	konsumpcyjne	1321	1323	-0,1	0,4	0,4
	paszowe	1250	1243	0,6	1,9	3,8
	browarniane	1493	1585	-5,8	4,2	7,9
Kukurydza	paszowe	1423	1429	-0,5	8,9	9,4
Owies	konsumpcyjne	1182	1140	3,6	1,3	0,3
	paszowe	1055	1059	-0,4	0,4	0,3
Pszenżyto	paszowe	1309	1288	1,6	7,9	5,4
			<b>Ogółem</b>		<b>100,0</b>	<b>100,0</b>

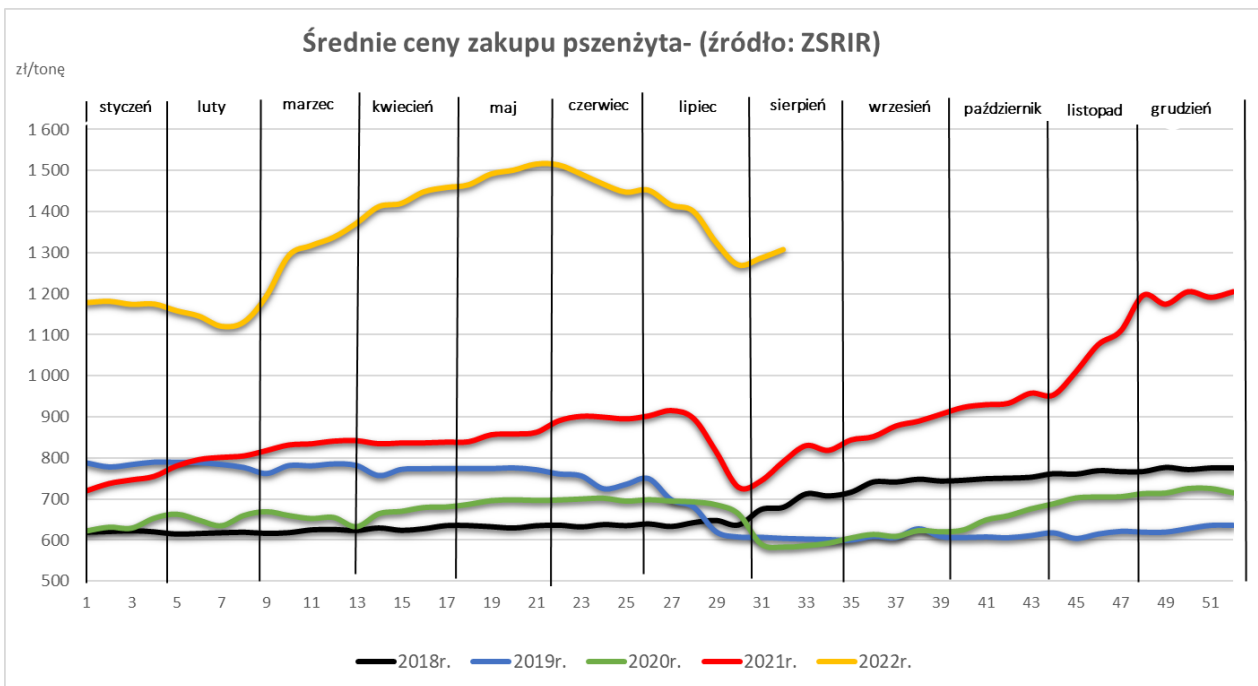
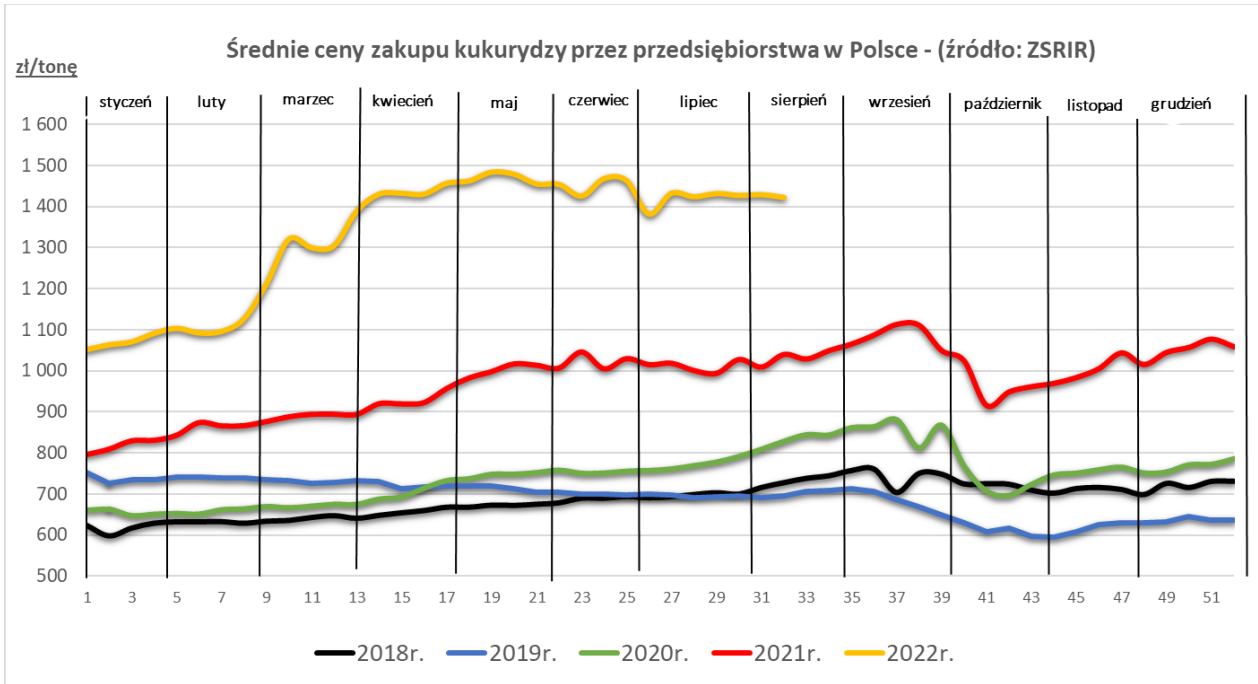
TOWAR	Rodzaj ZIARNA EKOLOGICZNEGO	POLSKA		
		Cena [zł/tona]		Zmiana ceny [%]
		lipiec 2022	czerwiec 2022	
Pszenica	konsumpcyjne	nld	nld	*
Żyto	konsumpcyjne	1759	2070	-15,0

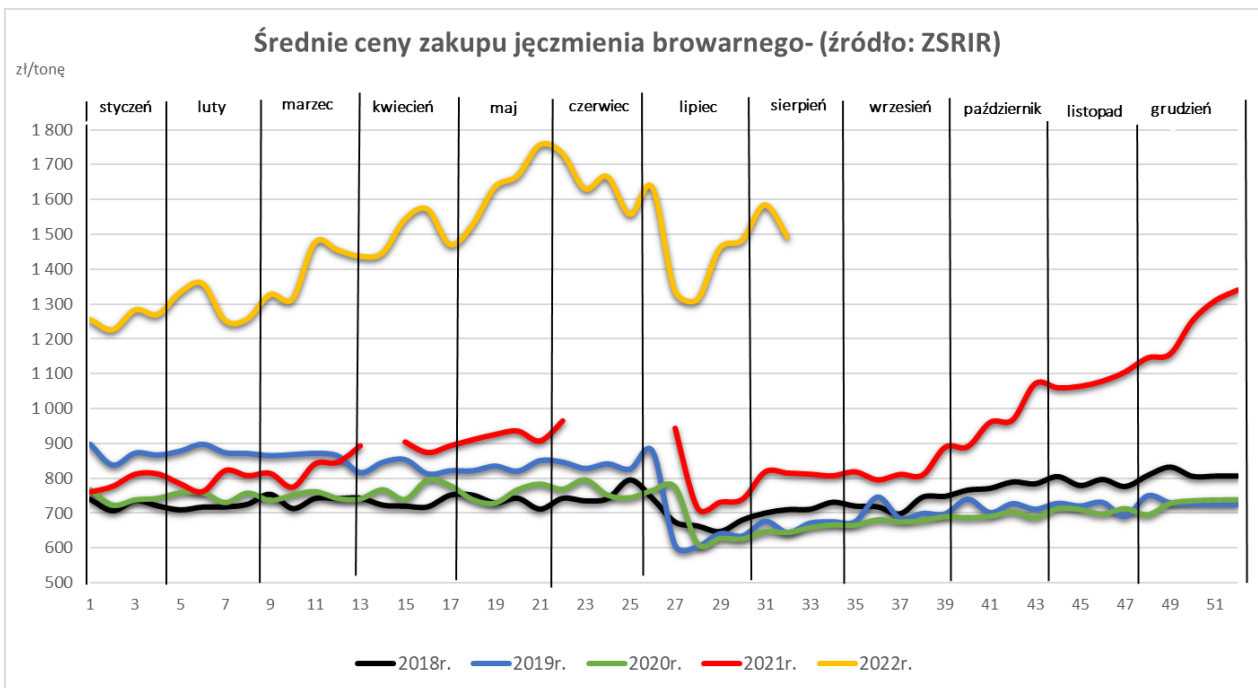
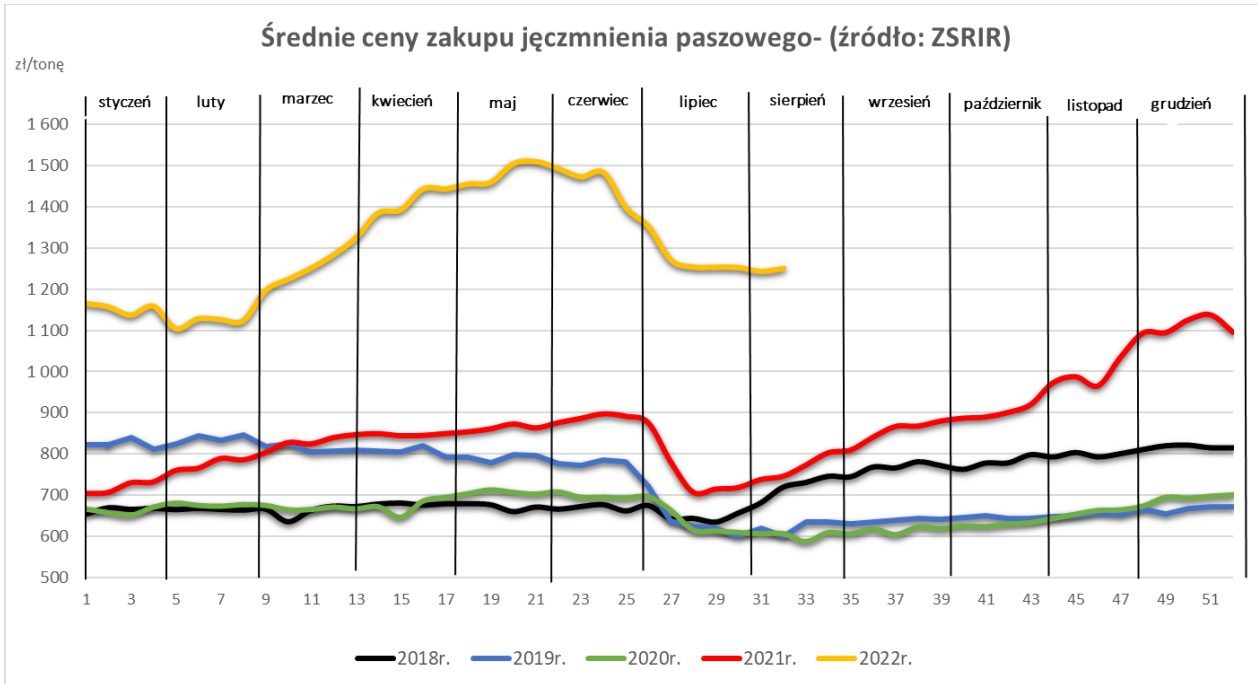
TOWAR	Rodzaj ZIARNA	MAKROREGION								
		Centralno-Wschodni			Południowy			Północno-Zachodni		
		Cena [zł/tona]		Tygodn. zmiana ceny [%]	Cena [zł/tona]		Tygodn. zmiana ceny [%]	Cena [zł/tona]		Tygodn. zmiana ceny [%]
		14.08.2022	07.08.2022		14.08.2022	07.08.2022		14.08.2022	07.08.2022	
Pszenica	konsumpcyjne	1510	1459	3,5	1561	1561	0,0	1584	1605	-1,3
	paszowe	1512	1512	0,0	nld	1467	*	1618	1635	-1,0
Żyto	konsumpcyjne	1225	1184	3,4	1230	1173	4,8	1220	1213	0,5
	paszowe	1197	1113	7,6	nld	nld	*	1174	1166	0,7
Jęczmień	konsumpcyjne	nld	nld	*	1586	nld	5,7	1208	1205	0,2
	paszowe	1216	1218	-0,2	nld	1200	*	1269	1260	0,7
	browarniane	nld	nld	*	--	--	--	1473	1570	-6,2
Kukurydza	paszowe	1419	1437	-1,3	nld	nld	*	1428	1431	-0,3
Owies	konsumpcyjne	nld	nld	*	--	--	--	1182	1139	3,8
	paszowe	1050	1036	1,4	nld	nld	*	1060	1137	-6,8
Pszenżyto	paszowe	1304	1280	1,9	1305	1243	5,0	1313	1298	1,1

## 1.1. Ceny zakupu ziarna w przedsiębiorstwach dokonujących zakupu zbóż w układzie tygodniowym w latach 2018-2022





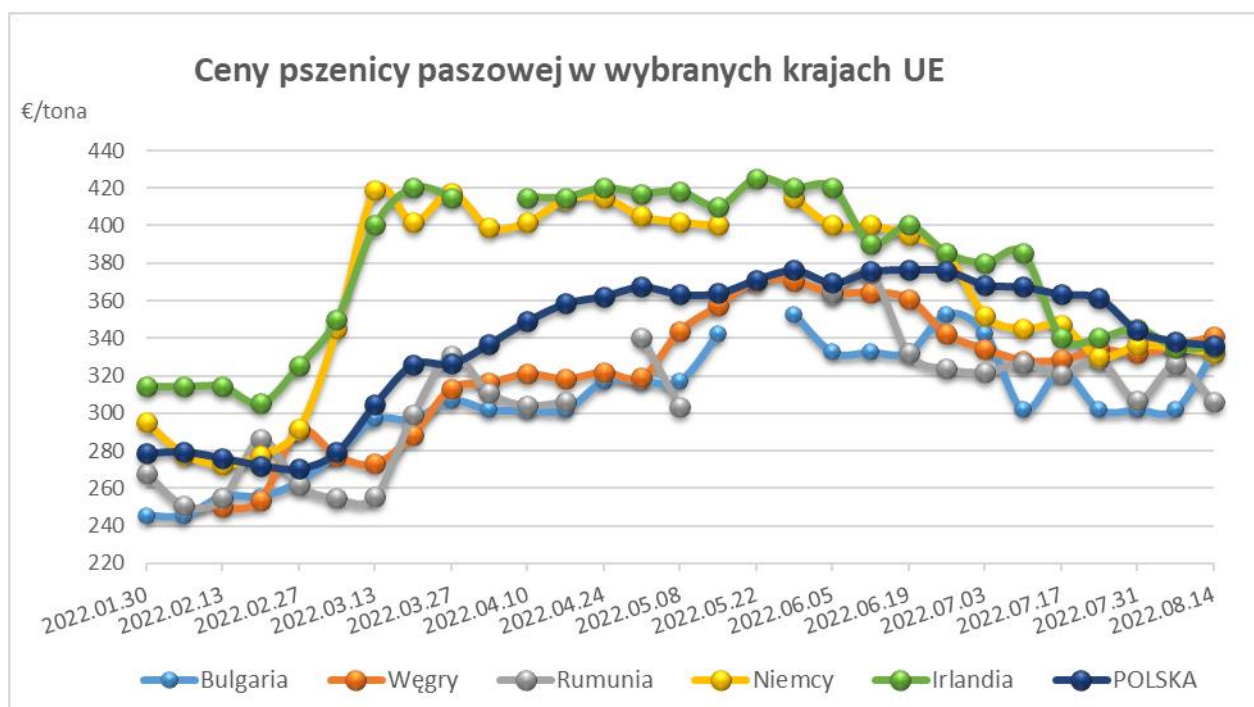
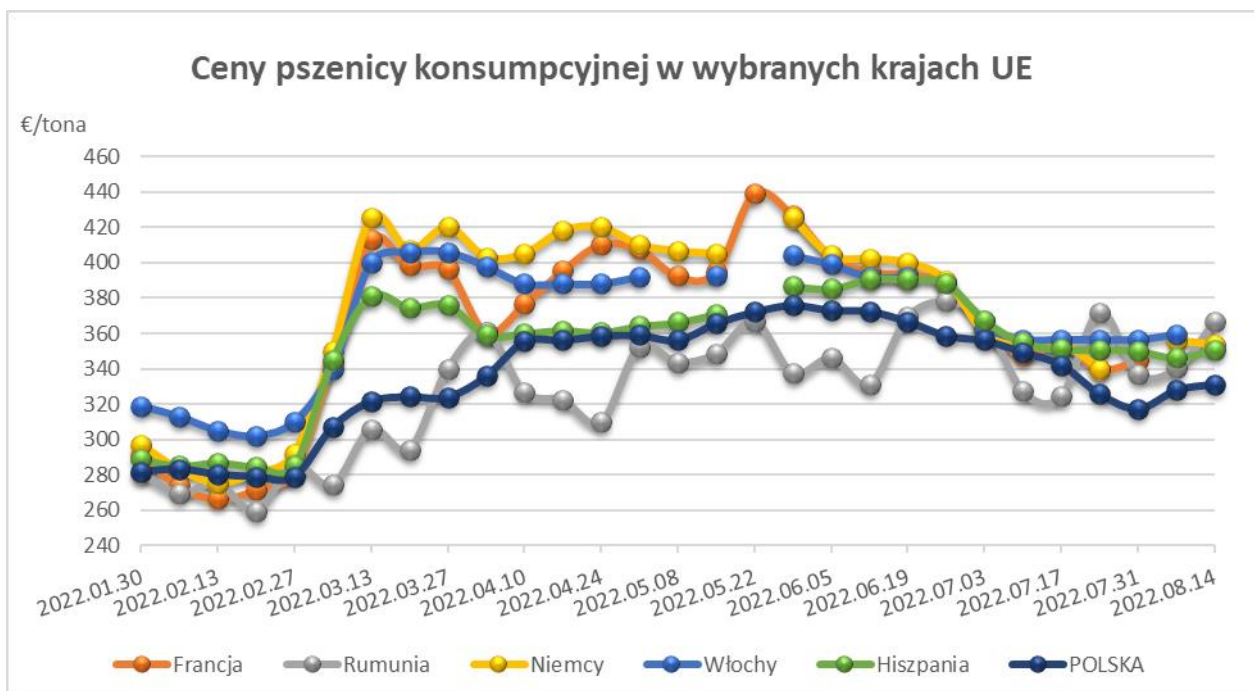






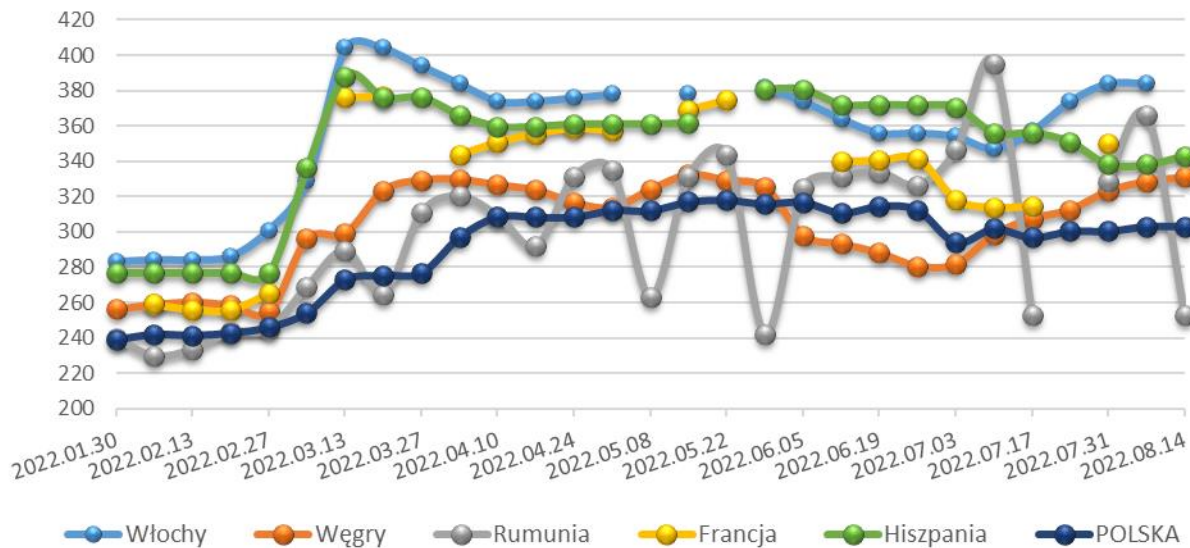
## 1.2. Porównanie średnich cen ziarna zbóż w Polsce i UE

(opracowano na podstawie danych Komisji Europejskiej)



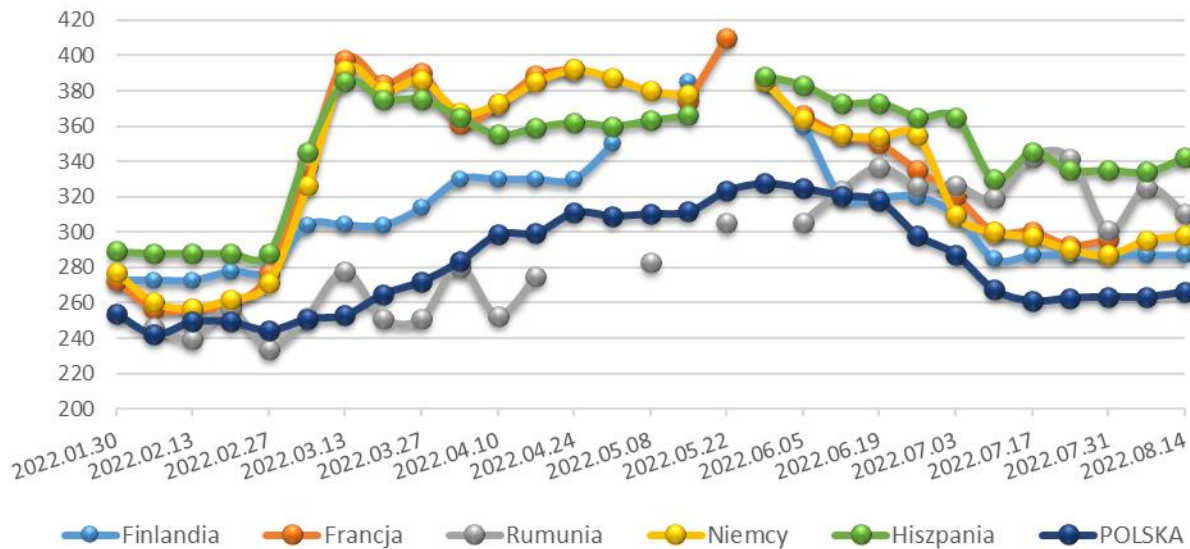
### Ceny kukurydzy paszowej w wybranych krajach UE

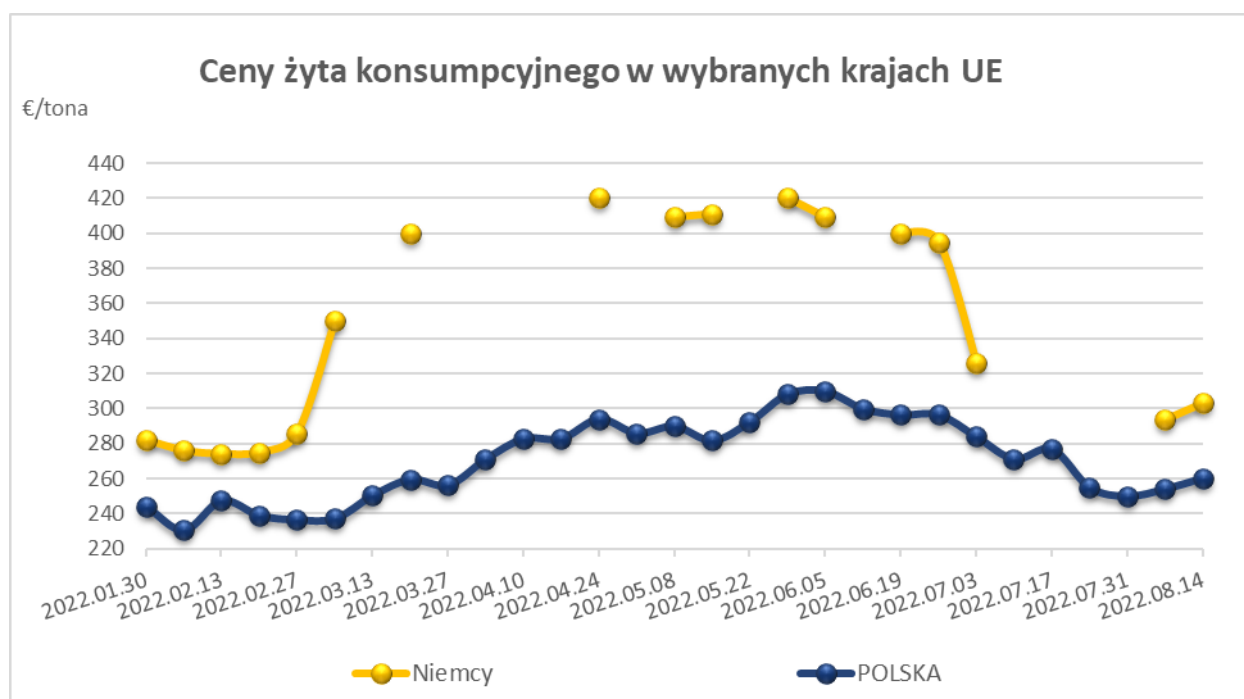
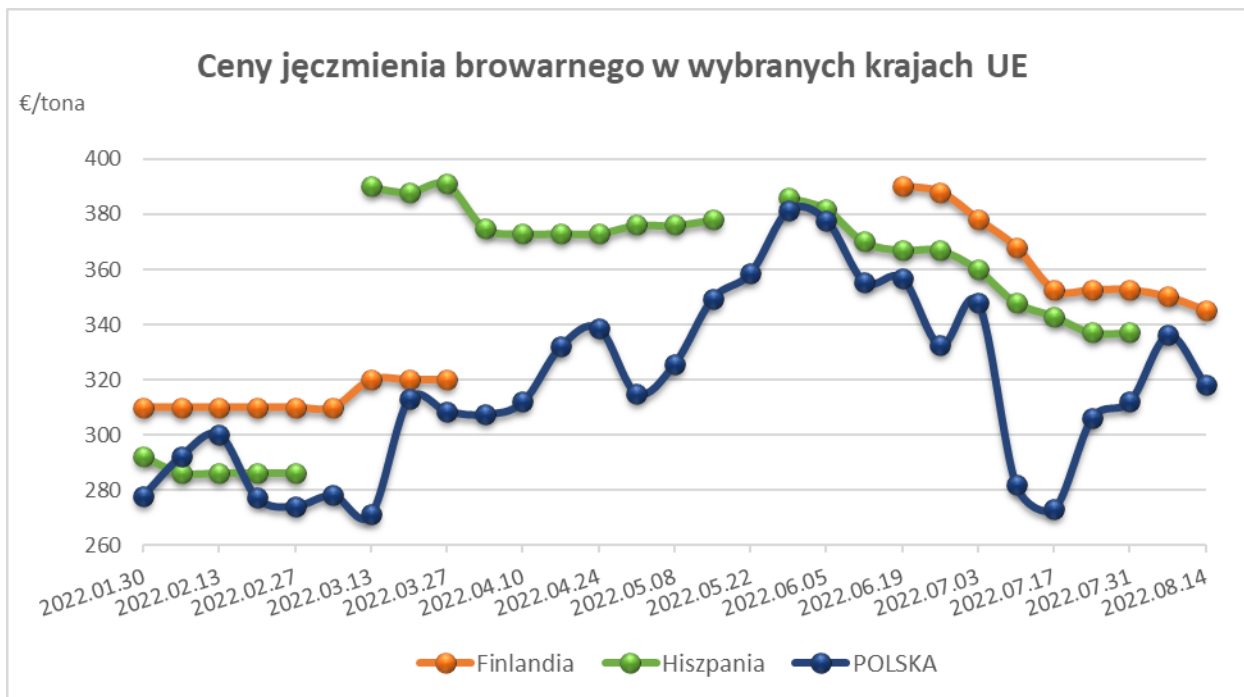
€/tona



### Ceny jęczmienia paszowego w wybranych krajach UE

€/tona

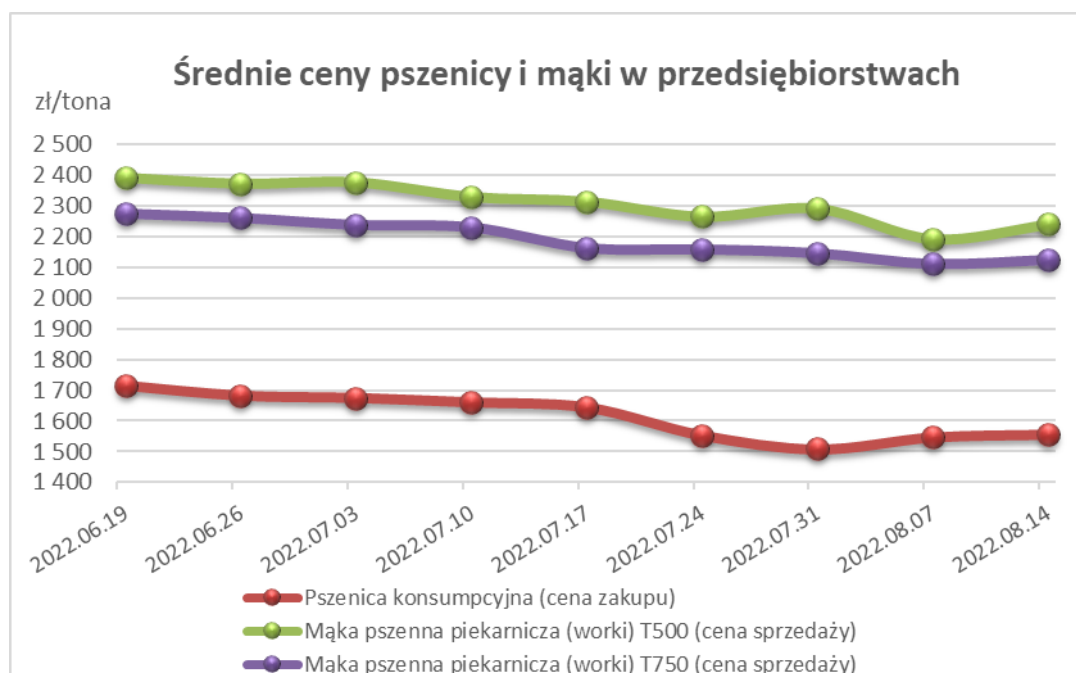




## 2. Ceny sprzedaży mąk w przedsiębiorstwach prowadzących przemiał ziarna zbóż

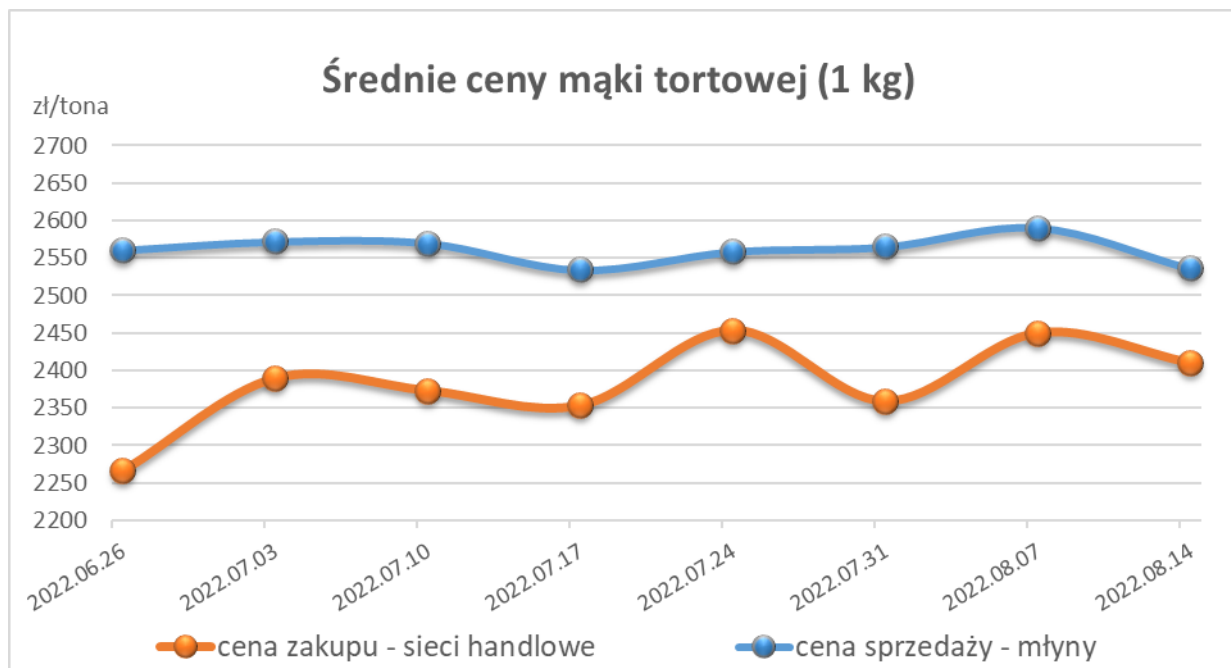
MAKA	TYP MAKI	POLSKA				
		Cena [zł/tona]	Cena [zł/tona]	Tygodn. zmiana ceny [%]	Strukt. obrot. [%]	Strukt. obrot. [%]
		14.08.2022	07.08.2022		14.08.2022	07.08.2022
<b>PSZENNA</b> detaliczna (1kg) wg rodzaju:						
tortowa	450	2 536	2 591	-2,1	73,1	72,3
wrocławska	500	2 793	2 757	1,3	13,7	14,2
poznańska	500	3 105	2 658	16,8	6,2	4,2
krupczatka	450/500	3 005	2 963	1,4	1,1	1,5
luksusowa	550	3 376	3 372	0,1	5,9	7,8
	<b>Ogółem</b>	-	-	-	<b>100,0</b>	<b>100,0</b>
<b>PSZENNA</b> detaliczna (paczkowana 1kg)	450	2 693	2 770	-2,8	6,9	9,5
	500	2 949	2 924	0,9	2,3	3,0
	550	2 998	3 356	-10,7	0,7	0,8
	650	2 292	2 345	-2,2	1,4	2,1
	<b>Ogółem</b>	-	-	-	<b>11,2</b>	<b>15,4</b>
<b>PSZENNA</b> piekarnicza (w workach)	450	2 265	2 254	0,5	0,9	1,2
	500	2 239	2 193	2,1	12,2	11,6
	550	2 188	2 374	-7,9	4,5	3,4
	650	2 055	2 060	-0,2	2,0	2,3
	750	2 126	2 112	0,6	9,1	9,9
	850	2 135	2 138	-0,2	0,4	0,5
	<b>Ogółem</b>	-	-	-	<b>29,1</b>	<b>28,8</b>
<b>PSZENNA</b> piekarnicza (luzem)	450	2 089	1 915	9,1	1,6	2,1
	500	2 102	1 965	6,9	14,9	12,8
	550	1 732	1 961	-11,7	15,1	16,1
	650	1 992	2 134	-6,7	8,0	5,4
	750	1 836	1 784	2,9	10,2	10,3
	850	nld	1 848 *		0,9	1,0
	<b>Ogółem</b>	-	-	-	<b>50,7</b>	<b>47,8</b>
<b>ŻYTANIA</b> piekarnicza (w workach)	580	2 038	1 974	3,2	0,3	0,3
	720	2 005	1 998	0,3	3,4	3,4
	2000	1 912	1 970	-2,9	0,6	0,4
	<b>Ogółem</b>	-	-	-	<b>4,3</b>	<b>4,1</b>
<b>ŻYTANIA</b> piekarnicza (luzem)	580	1 852	1 912	-3,2	0,1	0,1
	720	1 771	1 748	1,3	4,5	3,8
	2000	nld	nld	*	0,0	0,0
	<b>Ogółem</b>	-	-	-	<b>4,7</b>	<b>3,9</b>
		<b>Ogółem</b>			<b>100,0</b>	<b>100,0</b>

MAKA	TYP MAKI	MAKROREGION								
		Centralno-Wschodni			Południowy			Północno-Zachodni		
		Cena [zł/tona]		Tygodn. zmiana ceny [%]	Cena [zł/tona]		Tygodn. zmiana ceny [%]	Cena [zł/tona]		Tygodn. zmiana ceny [%]
		14.08.2022	07.08.2022		14.08.2022	07.08.2022		14.08.2022	07.08.2022	
<b>PSZENNA</b> detaliczna (1kg) wg rodzaju:										
tortowa	450	2 648	2 771	-4,4	2 444	2 521	-3,1	2 547	2 589	-1,6
wrocławska	500	2 541	2 535	0,2	3 215	3 343	-3,8	2 666	2 487	7,2
poznańska	500	2 709	2 739	-1,1	3 342	2 888	15,7	2 489	2 235	11,4
krupczatka	450/500	2 941	2 884	2,0	nld	nld	*	nld	nld	*
luksusowa	550	3 797	3 763	0,9	nld	nld	--	2 684	2 683	0,0
Ogółem	-	-	-	-	-	-	-	-	-	-
<b>PSZENNA</b> detaliczna (paczkowana 1kg)	450	2694	2810	-4,2	2852	2880	-1,0	2269	2389	-5,0
	500	2810	2896	-3,0	3314	3272	1,3	2731	2581	5,8
	550	3528	3763	-6,3	nld	nld	*	2329	2745	-15,1
	650	nld	nld	*	nld	nld	*	1954	2154	-9,3
Ogółem	-	-	-	-	-	-	-	-	-	-
<b>PSZENNA</b> piekarnicza (w workach)	450	2286	2283	0,1	nld	2209	*	2150	2283	-5,8
	500	2260	2180	3,7	2214	2181	1,5	2259	2250	0,4
	550	2173	2645	-17,9	2196	2180	0,7	2194	2242	-2,2
	650	2089	2071	0,9	2019	2027	-0,4	2193	2161	1,5
	750	2062	2044	0,9	2143	2134	0,4	2144	2145	-0,1
	850	nld	nld	*	--	nld	--	nld	nld	*
Ogółem	-	-	-	-	-	-	-	-	-	-
<b>PSZENNA</b> piekarnicza (luzem)	450	nld	nld	*	nld	1864	*	nld	nld	*
	500	2047	1919	6,7	2338	2096	11,6	2098	2074	1,1
	550	1787	1922	-7,1	1911	2019	-5,3	1529	1858	-17,7
	650	1893	1941	-2,5	2060	2205	-6,5	2021	2158	-6,3
	750	1802	1732	4,0	1677	1655	1,3	2031	2011	1,0
	850	nld	nld	*	--	nld	--	--	--	--
Ogółem	-	-	-	-	-	-	-	-	-	-
<b>ŻYTNIA</b> piekarnicza (w workach)	580	2009	1984	1,3	nld	nld	*	nld	nld	*
	720	1966	1974	-0,4	2070	2064	0,3	2005	1998	0,3
	2000	1879	1958	-4,0	nld	nld	*	1978	2027	-2,4
	Ogółem	-	-	-	-	-	-	-	-	-
<b>ŻYTNIA</b> piekarnicza (luzem)	580	nld	nld	*	nld	--	--	nld	nld	*
	720	1792	1758	1,9	nld	nld	*	1795	1811	-0,9
	2000	nld	nld	*	--	nld	--	--	--	--
	Ogółem	-	-	-	-	-	-	-	-	-



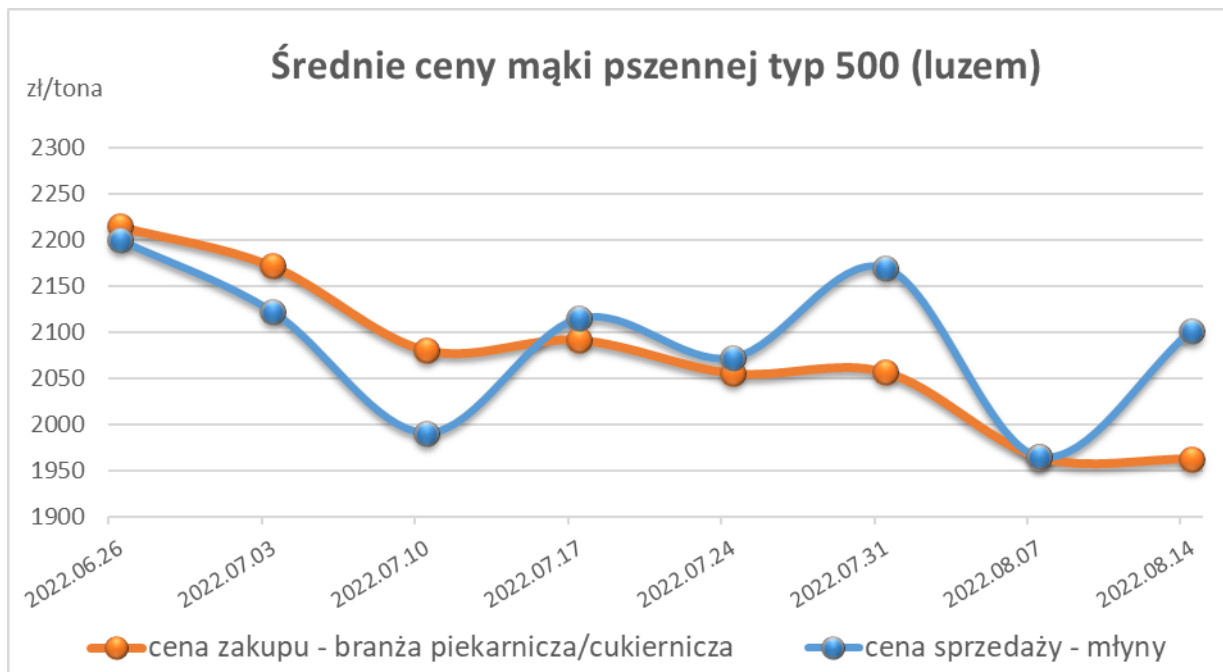
### 3. Ceny zakupu mąki pszennej (ważniejszych rodzajów) płacone przez podmioty handlu detalicznego

MĄKA	TYP MĄKI	POLSKA		
		Cena [zł/tona]	Cena [zł/tona]	Tygodn. zmiana ceny [%]
		14.08.2022	07.08.2022	
<i>PSZENNA detaliczna (1kg) wg rodzaju:</i>				
tortowa	450	<b>2 410</b>	2 450	-1,6
luksusowa	550	<b>2 359</b>	2 868	-17,7
wrocławska	500	<b>2 914</b>	2 737	6,5



#### 4. Ceny zakupu mąki (ważniejszych rodzajów) płacone przez podmioty branży piekarsko-cukierniczej

MĄKA	TYP MĄKI	POLSKA		
		Cena [zł/tona]	Cena [zł/tona]	Tygodn. zmiana ceny [%]
		14.08.2022	07.08.2022	
<i>luzem:</i>				
pszenna	500	<b>1 963</b>	1 965	-0,1
	750	<b>1 977</b>	2 062	-4,1
żytnia	720	<b>1 800</b>	1 858	-3,1
<i>w workach:</i>				
pszenna	500	<b>2 218</b>	2 154	3,0
	750	--	nld	*
żytnia	720	<b>1 913</b>	nld	*



## 5. Ceny sprzedaży otrąb w przedsiębiorstwach prowadzących przemiał ziarna zbóż

TOWAR	Rodzaj	POLSKA				
		Cena [zł/tona]		Tygodn. zmiana ceny [%]	Strukt. obrot. [%]	Strukt. obrot. [%]
		14.08.2022	07.08.2022		14.08.2022	07.08.2022
<b>w WORKACH</b>						
Otręby	żytnie	799	816	-2,2	1,1	1,1
Otręby	pszenne	941	934	0,7	4,7	3,6
<b>LUZEM</b>						
Otręby	żytnie	732	753	-2,8	7,7	8,2
Otręby	pszenne	809	803	0,8	86,5	87,1
				Ogółem	100,0	100,0

TOWAR	Rodzaj	MAKROREGION								
		Centralno-Wschodni			Południowy			Północno-Zachodni		
		Cena [zł/tona]		Tygodn. zmiana ceny [%]	Cena [zł/tona]		Tygodn. zmiana ceny [%]	Cena [zł/tona]		Tygodn. zmiana ceny [%]
		14.08.2022	07.08.2022		14.08.2022	07.08.2022		14.08.2022	07.08.2022	
<b>w WORKACH</b>										
Otręby	żytnie	799	816	-2,2	--	--	--	--	--	
Otręby	pszenne	944	942	0,2	nld	nld	*	nld	925 *	
<b>LUZEM</b>										
Otręby	żytnie	731	759	-3,7	nld	738	*	738	nld *	
Otręby	pszenne	764	767	-0,3	838	824	1,7	818	817 0,2	



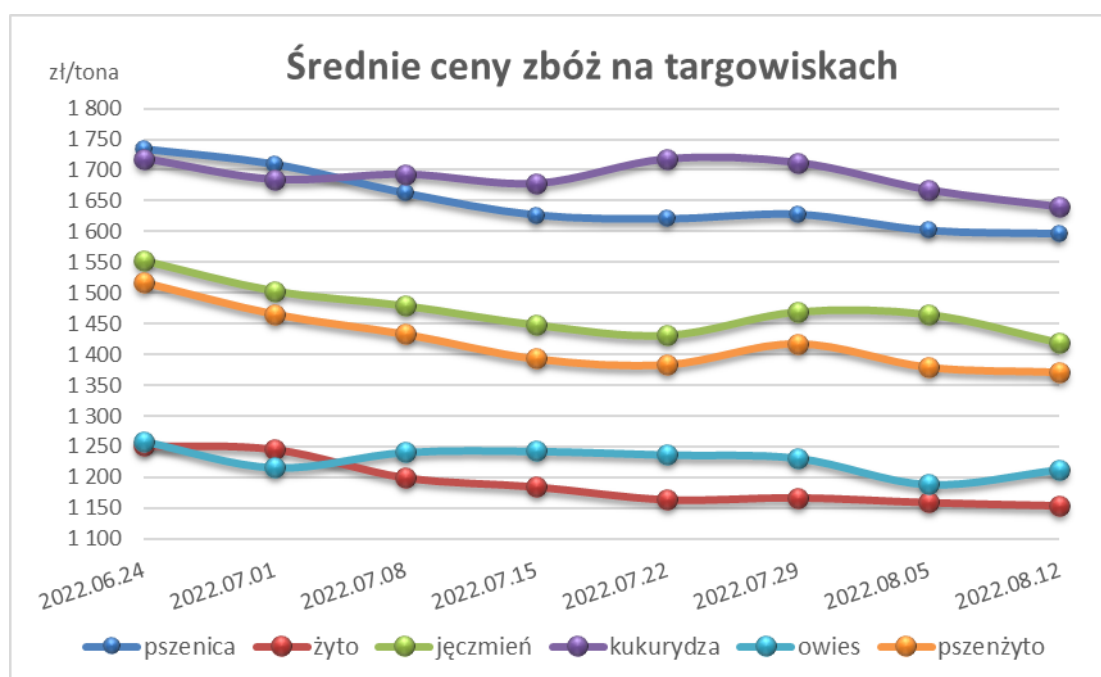
**6. Porównanie aktualnych cen wybranych towarów w przedsiębiorstwach z cenami w analogicznym okresie roku 2021 i 2020.**

		[zł/tona]				
		POLSKA				
TOWAR	Rodzaj TOWARU	14.08.2022	15.08.2021	09.08.2020	Zmiana ceny [%] w 2022r. w stos. do lat:	
					2021r.	2020r.
Pszenica	<i>konsumpcyjna</i>	1556	898	700	73,1	122,2
	<i>paszowa</i>	1579	924	700	70,9	125,4
Żyto	<i>konsumpcyjne</i>	1222	673	494	81,5	147,6
	<i>paszowe</i>	1178	706	512	66,7	130,2
Kukurydza	<i>paszowa</i>	1423	1040	828	36,8	71,9
Mąka pszenna detaliczna	<i>Typ 450 (paczkowana)</i>	2693	1581	1491	70,3	80,6
	<i>Typ 500 (paczkowana)</i>	2949	1873	1791	57,4	64,7
Mąka pszenna piekarnicza	<i>Typ 500 (worki)</i>	2239	1314	1125	70,4	99,0
	<i>Typ 750 (worki)</i>	2126	1216	1022	74,8	108,1
Mąka żytnia piekarnicza	<i>Typ 580 (worki)</i>	2038	1069	1025	90,7	98,9
	<i>Typ 720 (worki)</i>	2005	1060	991	89,0	102,4

## 7. Ceny zbóż na targowiskach

Ceny w POLSCE

	Cena [zł/tona]		Tygodniowa zmiana [%]
	12.08.2022	05.08.2022	
<b>PSZENICA</b>			
Cena min.	1250	1050	19,0
Cena max.	1800	2000	-10,0
Cena śr.	1596	1602	-0,3
<b>ŻYTO</b>			
Cena min.	800	800	0,0
Cena max.	1500	1600	-6,3
Cena śr.	1154	1159	-0,5
<b>JĘCZMIEN</b>			
Cena min.	1100	1100	0,0
Cena max.	1700	1800	-5,6
Cena śr.	1420	1465	-3,1
<b>KUKURYDZA</b>			
Cena min.	1400	1400	0,0
Cena max.	2000	2000	0,0
Cena śr.	1641	1668	-1,6
<b>OWIES</b>			
Cena min.	900	850	5,9
Cena max.	1625	1480	9,8
Cena śr.	1213	1188	2,0
<b>PSZENŻYTO</b>			
Cena min.	1000	850	17,6
Cena max.	1600	1700	-5,9
Cena śr.	1372	1380	-0,6



Wykorzystanie możliwe wyłącznie z dokładnym podaniem źródła.

## Średnie ceny na targowiskach wg WOJEWÓDZTW

WOJEWÓDZTWO	PSZENICA			ŻYTO			JĘCZMIEN		
	Cena [zł/tona]		Tygodniowa zmiana ceny [%]	Cena [zł/tona]		Tygodniowa zmiana ceny [%]	Cena [zł/tona]		Tygodniowa zmiana ceny [%]
	12.08.2022	05.08.2022		12.08.2022	05.08.2022		12.08.2022	05.08.2022	
Kujawsko-Pomorskie	1 800	--	--	--	--	--	1 700	--	--
Lubelskie	1 540	1 530	0,7	--	--	--	1 300	1 275	2,0
Lubuskie	1 450	1 450	0,0	--	--	--	--	--	--
Łódzkie	1 533	1 563	-1,9	1 150	1 175	-2,1	1 433	1 400	2,4
Małopolskie	1 608	1 650	-2,5	--	--	--	1 396	1 480	-5,7
Mazowieckie	1 655	1 615	2,5	1 167	1 143	2,1	1 438	1 505	-4,5
Podkarpackie	1 690	1 770	-4,5	1 333	1 467	-9,1	1 450	1 513	-4,1
Podlaskie	1 430	1 410	1,4	1 070	1 000	7,0	1 350	1 400	-3,6
Śląskie	1 657	1 688	-1,9	1 125	1 125	0,0	1 557	1 573	-1,0
Świętokrzyskie	1 300	1 570	-17,2	--	--	--	1 100	1 319	-16,6
Warmińsko-Mazurski	1 600	1 500	6,7	--	--	--	--	--	--
Wielkopolskie	1 625	1 625	0,0	1 075	1 075	0,0	1 400	1 475	-5,1

WOJEWÓDZTWO	KUKURYDZA			OWIES			PSZENŻYTO		
	Cena [zł/tona]		Tygodniowa zmiana ceny [%]	Cena [zł/tona]		Tygodniowa zmiana ceny [%]	Cena [zł/tona]		Tygodniowa zmiana ceny [%]
	12.08.2022	05.08.2022		12.08.2022	05.08.2022		12.08.2022	05.08.2022	
Kujawsko-Pomorskie	--	--	--	1 625	--	--	1 600	--	--
Lubelskie	--	--	--	1 100	1 100	0,0	1 363	1 275	6,9
Lubuskie	1 400	1 400	0,0	--	--	--	1 300	1 300	0,0
Łódzkie	1 750	1 650	6,1	1 200	1 183	1,4	1 350	1 388	-2,7
Małopolskie	1 717	1 760	-2,5	1 317	1 310	0,5	1 400	1 500	-6,7
Mazowieckie	1 700	1 729	-1,7	1 229	1 167	5,3	1 400	1 405	-0,3
Podkarpackie	1 631	1 688	-3,3	1 195	1 255	-4,8	1 350	1 600	-15,6
Podlaskie	--	--	--	1 013	950	6,6	1 250	1 238	1,0
Śląskie	1 623	1 637	-0,9	1 325	1 326	-0,1	1 500	1 508	-0,6
Świętokrzyskie	--	1 500	--	900	1 100	-18,2	1 200	1 275	-5,9
Warmińsko-Mazurski	--	--	--	1 200	1 000	20,0	1 300	1 200	8,3
Wielkopolskie	1 450	1 500	-3,3	1 300	1 250	4,0	1 400	1 450	-3,4

Uwaga! Dane szczegółowe z poszczególnych targowisk znajdują się w pliku Excel.

## 8. Handel zagraniczny produktami zbożowymi – dane wstępne<sup>1</sup>

### EKSPORT I IMPORT OGÓŁEM

CN	Nazwa towaru	EKSPORT/WYWÓZ			
		Wartość [tys. EUR]		Wolumen [tony]	
		I-VI 2021r.	I-VI 2022r.*	I-VI 2021r.	I-VI 2022r.*
<b>RAZEM zboża i produkty zbożowe</b>		<b>976 980</b>	<b>1 338 303</b>	<b>4 500 029</b>	<b>3 980 120</b>
1001	Pszenica i meslin	462 800	492 234	2 038 066	1 316 851
1002	Żyto	104 069	53 588	603 168	171 510
1003	Jęczmień	37 496	43 285	185 383	142 731
1004	Owies	23 366	21 913	120 225	76 899
1005	Kukurydza (ziarna)	247 687	616 194	1 107 557	1 990 829
1008	Nasiona gryki, prosa i mozgi kanaryjskiej; pozostałe	82 943	83 612	387 920	225 825
1101	Mąka pszenna i żytnio-pszenna	18 620	27 477	57 711	55 475

\* - dane wstępne

CN	Nazwa towaru	IMPORT/PRZYWÓZ			
		Wartość [tys. EUR]		Wolumen [tony]	
		I-VI 2021r.	I-VI 2022r.*	I-VI 2021r.	I-VI 2022r.*
<b>RAZEM zboża i produkty zbożowe</b>		<b>220 598</b>	<b>448 985</b>	<b>616 411</b>	<b>1 213 880</b>
1001	Pszenica i meslin	58 359	77 206	280 249	233 342
1002	Żyto	2 224	2 346	14 979	10 850
1003	Jęczmień	24 712	44 148	130 048	151 127
1004	Owies	1 077	836	5 837	3 643
1005	Kukurydza (ziarna)	108 821	282 919	131 274	750 450
1008	Nasiona gryki, prosa i mozgi kanaryjskiej; pozostałe	9 855	12 011	21 370	15 907
1101	Mąka pszenna i żytnio-pszenna	15 549	29 519	32 654	48 561

\* - dane wstępne

CN	Nazwa towaru	SALDO	
		Wartość [tys. EUR]	
		I-VI 2021r.	I-VI 2022r.*
<b>RAZEM zboża i produkty zbożowe</b>		<b>756 382</b>	<b>889 318</b>
1001	Pszenica i meslin	404 441	415 028
1002	Żyto	101 845	51 242
1003	Jęczmień	12 784	-863
1004	Owies	22 289	21 076
1005	Kukurydza (ziarna)	138 866	333 275
1008	Nasiona gryki, prosa i mozgi kanaryjskiej; pozostałe	73 088	71 601
1101	Mąka pszenna i żytnio-pszenna	3 071	-2 042

\* - dane wstępne

<sup>1</sup> źródło: Ministerstwo Finansów

EKSPORT I IMPORT WEDŁUG WAŻNIEJSZYCH KRAJÓW

**EKSPORT PSZENICY z Polski - kod 1001**

według ważniejszych państw

<b>EKSPORT</b>					
<b>I-VI 2021r.</b>			<b>I-VI 2022r.*</b>		
<b>Kraj</b>	<b>Wartość [tys. EUR]</b>	<b>Wolumen [tony]</b>	<b>Kraj</b>	<b>Wartość [tys. EUR]</b>	<b>Wolumen [tony]</b>
<b>OGÓLEM</b>	<b>462 800</b>	<b>2 038 066</b>	<b>OGÓLEM</b>	<b>492 234</b>	<b>1 316 851</b>
Algieria	159 431	701 169	Niemcy	172 270	484 503
Arabia Saudyjska	100 614	450 441	Nigeria	39 559	114 543
Maroko	80 667	353 373	Republika Południowej	34 885	93 079
Niemcy	62 139	271 899	Maroko	29 671	78 730
Republika Południowej	23 557	105 312	Hiszpania	29 023	70 740
Mozambik	10 449	50 000	Portugalia	22 949	58 412
Portugalia	9 828	39 097	Izrael	22 569	57 600
Norwegia	8 000	35 458	Kamerun	21 191	53 019
Holandia	3 089	12 765	Mauretania	18 116	44 000
Irlandia	1 615	7 580	Madagaskar	12 972	32 512
Republika Czeska	1 135	2 825	Holandia	11 952	36 524

\* - Dane wstępne

**IMPORT PSZENICY do Polski - kod 1001**

według ważniejszych państw

<b>IMPORT</b>					
<b>I-VI 2021r.</b>			<b>I-VI 2022r.*</b>		
<b>Kraj</b>	<b>Wartość [tys. EUR]</b>	<b>Wolumen [tony]</b>	<b>Kraj</b>	<b>Wartość [tys. EUR]</b>	<b>Wolumen [tony]</b>
<b>OGÓLEM</b>	<b>58 359</b>	<b>280 249</b>	<b>OGÓLEM</b>	<b>77 206</b>	<b>233 342</b>
Słowacja	24 860	131 253	Słowacja	28 263	90 872
Republika Czeska	21 649	112 310	Republika Czeska	26 778	89 760
Francja	8 659	25 534	Kazachstan	6 065	11 545
Węgry	1 058	4 233	Francja	6 032	10 358
Ukraina	810	1 927	Niemcy	2 824	9 187
Niemcy	444	2 083	Węgry	2 499	7 074
Austria	300	979	Ukraina	1 690	6 195
Kazachstan	249	793	Austria	1 241	2 269
Litwa	139	637	Dania	596	2 507
Hiszpania	78	166	Rumunia	516	1 275
Rumunia	39	99	Litwa	463	1 772

\* - Dane wstępne

**EKSPORT JĘCZMIENIA z Polski - kod 1003**

według ważniejszych państw

<b>EKSPORT</b>					
<b>I-VI 2021r.</b>			<b>I-VI 2022r.*</b>		
<b>Kraj</b>	<b>Wartość [tys. EUR]</b>	<b>Wolumen [tony]</b>	<b>Kraj</b>	<b>Wartość [tys. EUR]</b>	<b>Wolumen [tony]</b>
<b>OGÓLEM</b>	<b>37 496</b>	<b>185 383</b>	<b>OGÓLEM</b>	<b>43 285</b>	<b>142 731</b>
Niemcy	20 333	98 141	Niemcy	21 350	66 841
Holandia	7 694	35 303	Holandia	7 308	21 026
Algieria	7 503	44 046	Algieria	6 147	30 899
Portugalia	1 166	5 524	Dania	2 355	6 685
Białoruś	255	658	Hiszpania	2 220	5 398
Litwa	218	810	Norwegia	1 517	3 764
Islandia	92	413	Maroko	912	4 534
Rosja	62	82	Szwecja	763	2 138
Republika Czeska	35	165	Belgia	177	460
Włochy	28	27	Republika Czeska	105	278

\* - Dane wstępne

**IMPORT JĘCZMIENIA do Polski - kod 1003**

według ważniejszych państw

<b>IMPORT</b>					
<b>I-VI 2021r.</b>			<b>I-VI 2022r.*</b>		
<b>Kraj</b>	<b>Wartość [tys. EUR]</b>	<b>Wolumen [tony]</b>	<b>Kraj</b>	<b>Wartość [tys. EUR]</b>	<b>Wolumen [tony]</b>
<b>OGÓLEM</b>	<b>24 712</b>	<b>130 048</b>	<b>OGÓLEM</b>	<b>44 148</b>	<b>151 127</b>
Dania	8 876	46 043	Dania	16 897	64 066
Republika Czeska	6 091	35 057	Wielka Brytania	8 563	22 832
Słowacja	3 040	18 868	Niemcy	3 934	12 337
Niemcy	2 080	9 049	Francja	3 769	10 203
Litwa	1 935	8 786	Republika Czeska	3 351	11 561
Szwecja	1 839	9 287	Słowacja	3 070	13 564
Wielka Brytania	788	2 886	Szwecja	2 330	8 800
Kanada	30	24	Ukraina	1 785	6 468
Francja	15	13	Litwa	389	1 243
Włochy	8	5	Węgry	27	9

\* - Dane wstępne

**EKSPORT KUKURYDZY z Polski - kod 1005**

według ważniejszych państw

<b>EKSPORT</b>					
<b>I-VI 2021r.</b>			<b>I-VI 2022r.*</b>		
<b>Kraj</b>	<b>Wartość [tys. EUR]</b>	<b>Wolumen [tony]</b>	<b>Kraj</b>	<b>Wartość [tys. EUR]</b>	<b>Wolumen [tony]</b>
<b>OGÓLEM</b>	<b>247 687</b>	<b>1 107 557</b>	<b>OGÓLEM</b>	<b>616 194</b>	<b>1 990 829</b>
Niemcy	106 996	503 908	Niemcy	298 867	999 220
Holandia	67 955	308 754	Holandia	90 284	283 201
Wielka Brytania	30 889	141 877	Wielka Brytania	62 969	193 187
Irlandia	7 471	36 243	Dania	29 700	98 700
Dania	5 582	28 831	Francja	23 601	72 044
Francja	5 490	1 766	Norwegia	18 638	65 561
Szwecja	3 605	17 400	Finlandia	16 026	55 178
Norwegia	3 351	16 263	Szwecja	12 836	44 114
Republika Czeska	2 940	12 890	Litwa	12 818	46 253
Austria	2 321	970	Belgia	9 961	27 147
Litwa	2 286	9 446	Republika Czeska	9 209	33 237
Hiszpania	2 075	10 187	Hiszpania	7 907	21 875

\* - Dane wstępne

**IMPORT KUKURYDZY do Polski - kod 1005**

według ważniejszych państw

<b>IMPORT</b>					
<b>I-VI 2021r.</b>			<b>I-VI 2022r.*</b>		
<b>Kraj</b>	<b>Wartość [tys. EUR]</b>	<b>Wolumen [tony]</b>	<b>Kraj</b>	<b>Wartość [tys. EUR]</b>	<b>Wolumen [tony]</b>
<b>OGÓLEM</b>	<b>108 821</b>	<b>131 274</b>	<b>OGÓLEM</b>	<b>282 919</b>	<b>750 450</b>
Francja	37 848	12 980	Ukraina	167 254	655 320
Słowacja	20 750	59 858	Francja	51 343	16 066
Węgry	18 421	14 597	Węgry	14 174	8 585
Argentyna	7 353	25 209	Rumunia	11 015	6 623
Austria	6 853	2 154	Argentyna	10 535	28 909
Rumunia	5 738	1 797	Słowacja	10 094	20 578
Niemcy	4 631	2 809	Niemcy	5 851	2 312
Republika Czeska	2 876	8 878	Austria	5 670	2 734
Turcja	1 139	416	Republika Czeska	2 109	3 368
Hiszpania	1 100	374	Turcja	1 286	683
Serbia	771	243	Hiszpania	1 155	397
Ukraina	579	1 350	Estonia	1 002	3 787

\* - Dane wstępne

**EKSPORT MAKI PSZENNEJ I PSZENNO-ŻYTNIEJ z Polski - kod 1101**

według ważniejszych państw

<b>EKSPORT</b>					
<b>I-VI 2021r.</b>			<b>I-VI 2022r.*</b>		
<b>Kraj</b>	<b>Wartość [tys. EUR]</b>	<b>Wolumen [tony]</b>	<b>Kraj</b>	<b>Wartość [tys. EUR]</b>	<b>Wolumen [tony]</b>
<b>OGÓLEM</b>	<b>18 620</b>	<b>57 711</b>	<b>OGÓLEM</b>	<b>27 477</b>	<b>55 475</b>
Niemcy	5 026	16 784	Litwa	7 350	16 060
Litwa	4 173	14 504	Niemcy	5 691	13 449
Wielka Brytania	3 219	10 076	Holandia	5 470	9 917
Holandia	2 380	6 248	Wielka Brytania	4 638	8 783
Dania	815	2 179	Irlandia	964	1 659
Irlandia	809	2 103	Dania	902	1 458
Republika Czeska	435	1 589	USA	566	828
Słowacja	389	1 018	Francja	377	566
Hiszpania	337	1 221	Republika Czeska	279	686
USA	248	488	Hiszpania	218	560

\* - Dane wstępne

**IMPORT MAKI PSZENNEJ I PSZENNO-ŻYTNIEJ do Polski - kod 1101**

według ważniejszych państw

<b>IMPORT</b>					
<b>I-VI 2021r.</b>			<b>I-VI 2022r.*</b>		
<b>Kraj</b>	<b>Wartość [tys. EUR]</b>	<b>Wolumen [tony]</b>	<b>Kraj</b>	<b>Wartość [tys. EUR]</b>	<b>Wolumen [tony]</b>
<b>OGÓLEM</b>	<b>15 549</b>	<b>32 654</b>	<b>OGÓLEM</b>	<b>29 519</b>	<b>48 561</b>
Niemcy	7 970	17 351	Niemcy	12 661	23 137
Włochy	3 170	5 726	Republika Czeska	5 581	9 382
Francja	1 099	2 183	Włochy	4 795	6 702
Republika Czeska	1 015	3 215	Łotwa	1 745	2 768
Łotwa	681	1 418	Hiszpania	1 328	1 401
Hiszpania	504	879	Francja	1 193	1 871
Wielka Brytania	371	673	Słowacja	639	947
Holandia	353	623	Republika Korei	391	179
Słowacja	107	137	Holandia	277	423
Austria	90	115	Austria	234	459

\* - Dane wstępne



## 9. Handel zagraniczny produktami zbożowymi w latach 2015-2020 – dane ostateczne

### EKSPORT I IMPORT OGÓŁEM

#### EKSPORT I IMPORT OGÓŁEM

CN	Nazwa towaru	EKSPORT/WYWÓZ					
		Wartość [tys. EUR]					
		2016	2017	2018	2019	2020	2021
<b>RAZEM zboża i produkty zbożowe</b>		<b>1 107 953</b>	<b>885 038</b>	<b>824 320</b>	<b>824 688</b>	<b>1 717 643</b>	<b>1 946 257</b>
1001	Pszenica i meslin	740 514	493 175	344 137	387 598	923 509	838 612
1002	Żyto	60 144	55 386	87 065	83 800	198 899	196 775
1003	Jęczmień	15 429	12 671	31 414	15 225	49 569	92 281
1004	Owies	15 426	15 794	26 870	18 018	28 663	45 099
1005	Kukurydza (ziarna)	163 918	202 746	220 103	220 273	285 188	544 929
1008	Nasiona gryki, prosa i mozgi kanaryjskiej; pozostałe	77 083	68 999	81 438	68 591	193 898	189 104
1101	Mąka pszenna i żytnio-pszenna	35 438	36 269	33 292	31 183	37 917	39 458

CN	Nazwa towaru	IMPORT/PRZYWÓZ					
		Wartość [tys. EUR]					
		2016	2017	2018	2019	2020	2021
<b>RAZEM zboża i produkty zbożowe</b>		<b>313 039</b>	<b>358 204</b>	<b>340 183</b>	<b>357 216</b>	<b>424 678</b>	<b>397 614</b>
1001	Pszenica i meslin	126 858	146 901	117 609	107 292	158 608	137 088
1002	Żyto	3 499	4 553	9 963	4 301	3 110	9 561
1003	Jęczmień	26 947	39 574	41 683	45 221	37 597	39 547
1004	Owies	1 031	1 032	2 195	1 450	2 242	2 003
1005	Kukurydza (ziarna)	122 588	129 201	125 546	149 085	171 735	156 592
1008	Nasiona gryki, prosa i mozgi kanaryjskiej; pozostałe	12 437	13 922	14 472	15 622	14 734	21 376
1101	Mąka pszenna i żytnio-pszenna	19 678	23 021	28 715	34 244	36 652	31 447

CN	Nazwa towaru	SALDO					
		Wartość [tys. EUR]					
		2016	2017	2018	2019	2020	2021
<b>RAZEM zboża i produkty zbożowe</b>		<b>794 914</b>	<b>526 834</b>	<b>484 137</b>	<b>467 472</b>	<b>1 292 965</b>	<b>1 548 643</b>
1001	Pszenica i meslin	613 656	346 274	226 528	280 306	764 901	701 524
1002	Żyto	56 645	50 832	77 102	79 498	195 789	187 214
1003	Jęczmień	-11 518	-26 903	-10 269	-29 997	11 972	52 734
1004	Owies	14 395	14 762	24 675	16 568	26 421	43 096
1005	Kukurydza (ziarna)	41 329	73 545	94 557	71 188	113 452	388 337
1008	Nasiona gryki, prosa i mozgi kanaryjskiej; pozostałe	64 646	55 077	66 966	52 970	179 164	167 728
1101	Mąka pszenna i żytnio-pszenna	15 760	13 247	4 577	-3 061	1 266	8 010

## EKSPORT I IMPORT OGÓŁEM

CN	Nazwa towaru	EKSPORT/WYWÓZ					
		Wolumen [tony]					
		2016	2017	2018	2019	2020	2021
<b>RAZEM zboża i produkty zbożowe</b>		<b>6 582 024</b>	<b>5 026 524</b>	<b>4 297 598</b>	<b>4 383 106</b>	<b>9 161 410</b>	<b>8 631 716</b>
1001	Pszenica i meslin	4 389 511	2 785 540	1 806 363	2 091 697	4 688 543	3 594 949
1002	Żyto	438 873	367 256	500 254	485 280	1 296 721	1 064 410
1003	Jęczmień	99 758	70 686	153 844	85 033	301 964	455 878
1004	Owies	87 012	85 899	138 776	82 288	147 813	228 233
1005	Kukurydza (ziarna)	957 526	1 181 113	1 160 286	1 169 544	1 507 522	2 319 862
1008	Nasiona gryki, prosa i mozgi kanaryjskiej; pozostałe	477 900	407 239	427 862	372 091	1 098 417	850 161
1101	Mąka pszenna i żytnio-pszenna	131 443	128 791	110 212	97 174	120 430	118 222

CN	Nazwa towaru	EKSPORT/WYWÓZ					
		Wolumen [tony]					
		2016	2017	2018	2019	2020	2021
<b>RAZEM zboża i produkty zbożowe</b>		<b>1 430 709</b>	<b>1 727 521</b>	<b>1 344 611</b>	<b>1 345 482</b>	<b>1 674 085</b>	<b>1 193 638</b>
1001	Pszenica i meslin	828 324	924 930	649 243	579 439	895 913	610 195
1002	Żyto	10 603	18 094	54 151	11 983	7 383	49 149
1003	Jęczmień	169 717	247 417	225 622	224 846	211 391	196 015
1004	Owies	7 561	6 214	12 640	7 223	11 246	10 787
1005	Kukurydza (ziarna)	322 514	422 059	288 653	397 190	424 750	221 887
1008	Nasiona gryki, prosa i mozgi kanaryjskiej; pozostałe	35 581	42 762	39 082	45 798	36 797	42 952
1101	Mąka pszenna i żytnio-pszenna	56 410	66 045	75 220	79 004	86 606	62 653

## 10. Ceny zbóż w ujęciu miesięcznym

### CENA ZAKUPU [zł/tonę]

Rodzaj ZIARNA		styczeń '18	luty '18	marzec '18	kwiecień '18	maj '18	czerwiec '18	lipiec '18	sierpień '18	wrzesień '18	październik '18	listopad '18	grudzień '18
Pszenica	konsumpcyjne	682	676	677	677	689	696	711	775	803	819	833	832
	paszowe	678	676	678	676	690	705	718	768	787	800	833	839
Żyto	konsumpcyjne	583	574	571	572	569	568	561	623	680	706	714	717
	paszowe	528	545	568	572	591	571	569	659	681	688	715	720
Jęczmień	konsumpcyjne	636	644	658	675	656	626	617	654	745	762	811	803
	paszowe	665	666	661	678	670	671	644	721	772	783	803	819
	browarniane	722	733	734	721	741	753	668	714	724	780	790	816
Kukurydza	paszowe	618	631	641	657	673	690	698	737	744	720	709	723
Owies	konsumpcyjne	527	550	543	532	558	565	536	569	601	638	774	771
	paszowe	520	506	529	529	535	530	534	539	595	698	745	774
Pszenżyto	paszowe	621	619	624	630	634	637	639	693	744	752	766	775

Rodzaj ZIARNA		styczeń '19	luty '19	marzec '19	kwiecień '19	maj '19	czerwiec '19	lipiec '19	sierpień '19	wrzesień '19	październik '19	listopad '19	grudzień '19
Pszenica	konsumpcyjne	857	851	827	808	797	769	681	680	680	685	702	710
	paszowe	824	821	821	809	792	762	683	680	682	686	711	723
Żyto	konsumpcyjne	727	724	716	709	713	689	574	557	557	562	565	574
	paszowe	725	730	715	720	717	711	589	554	555	560	566	576
Jęczmień	konsumpcyjne	790	809	835	808	779	699	594	604	629	631	654	688
	paszowe	824	835	811	808	788	759	622	621	639	647	656	665
	browarniane	873	874	848	835	842	834	632	664	719	724	722	726
Kukurydza	paszowe	736	739	730	719	711	699	694	704	670	606	622	638
Owies	konsumpcyjne	804	797	775	729	734	742	572	599	605	619	607	627
	paszowe	785	784	771	722	745	698	567	540	550	570	584	591
Pszenżyto	paszowe	786	778	782	767	771	743	612	603	613	610	615	630

Rodzaj ZIARNA		styczeń '20	luty '20	marzec '20	kwiecień '20	maj '20	czerwiec '20	lipiec '20	sierpień '20	wrzesień '20	październik '20	listopad '20	grudzień '20
Pszenica	konsumpcyjne	735	752	756	814	830	824	730	702	745	808	838	849
	paszowe	752	767	779	821	822	832	741	705	747	796	842	864
Żyto	konsumpcyjne	560	564	550	569	564	549	500	493	516	543	568	584
	paszowe	585	593	579	580	598	598	539	518	544	580	606	626
Jęczmień	konsumpcyjne	636	686	661	702	686	644	587	586	616	636	700	702
	paszowe	668	675	667	673	706	694	615	603	618	633	663	695
	browarniane	747	748	748	761	767	777	634	657	681	699	704	735
Kukurydza	paszowe	653	660	671	714	751	753	776	843	837	731	757	768
Owies	konsumpcyjne	646	671	659	678	686	647	573	582	585	582	580	590
	paszowe	592	598	609	620	635	581	583	515	527	533	559	577
Pszenżyto	paszowe	649	657	653	675	698	699	640	591	619	669	708	722

Rodzaj ZIARNA		styczeń '21	luty '21	marzec '21	kwiecień '21	maj '21	czerwiec '21	lipiec '21	sierpień '21	wrzesień '21	październik '21	listopad '21	grudzień '21
Pszenica	konsumpcyjne	918	936	954	941	969	960	868	917	1 003	1 079	1 199	1 316
	paszowe	900	940	977	977	983	996	914	913	997	1 073	1 182	1 272
Żyto	konsumpcyjne	622	668	709	728	743	775	644	686	805	865	986	1 097
	paszowe	632	694	721	728	746	798	691	711	800	885	963	1 041
Jęczmień	konsumpcyjne	703	765	786	815	822	837	685	753	834	905	986	1 154
	paszowe	718	776	828	847	863	886	717	754	851	897	963	1 106
	browarniane	790	801	831	899	923	961	731	813	819	976	1 077	1 205
Kukurydza	paszowe	817	862	888	932	1 002	1 024	1 010	1 033	1 087	955	1 007	1 044
Owies	konsumpcyjne	576	641	673	656	624	603	567	603	673	761	944	1 039
	paszowe	591	608	637	621	619	636	627	595	671	678	776	892
Pszenżyto	paszowe	745	795	832	837	855	898	781	796	874	934	1 047	1 192

Rodzaj ZIARNA		styczeń '22	luty '22	marzec '22	kwiecień '22	maj '22	czerwiec '22	lipiec '22	sierpień '22	wrzesień '22	październik '22	listopad '22	grudzień '22
Pszenica	konsumpcyjne	1 297	1 274	1 527	1 661	1 717	1 701	1 569					
	paszowe	1 267	1 247	1 496	1 669	1 720	1 738	1 715					
Żyto	konsumpcyjne	1 131	1 085	1 211	1 332	1 367	1 381	1 213					
	paszowe	1 068	1 018	1 155	1 274	1 354	1 296	1 193					
Jęczmień	konsumpcyjne	1 110	1 121	1 309	1 418	1 396	1 289	1 187					
	paszowe	1 155	1 119	1 261	1 414	1 486	1 433	1 257					
	browarniane	1 256	1 289	1 389	1 498	1 662	1 639	1 416					
Kukurydza	paszowe	1 072	1 106	1 303	1 438	1 472	1 445	1 429					
Owies	konsumpcyjne	932	1 051	1 143	1 268	1 303	1 322	1 234					
	paszowe	949	934	1 052	1 141	1 196	1 193	1 118					
Pszenżyto	paszowe	1 178	1 141	1 308	1 436	1 498	1 478	1 339					

## 11. Ceny wybranych mąk w ujęciu miesięcznym

CENA SPRZEDAŻY [zł/tonę]

ROK	STYCZEŃ	LUTY	MARZEC	KWIECIEŃ	MAJ	CZERWIEC	LIPIEC	SIERPIEŃ	WRZESIEŃ	PAŹDZIERNIK	LISTOPAD	GRUDZIEŃ
<b>Mąka detaliczna (1kg) TYP 450</b>												
2018	1 322	1 296	1 287	1 347	1 271	1 312	1 325	1 328	1 354	1 403	1 436	1 404
2019	1 488	1 456	1 482	1 463	1 452	1 440	1 443	1 450	1 433	1 422	1 397	1 355
2020	1 437	1 420	1 433	1 447	1 496	1 461	1 475	1 479	1 465	1 489	1 481	1 473
2021	1 534	1 554	1 539	1 555	1 574	1 593	1 596	1 594	1 692	1 826	1 938	2 000
2022	2 146	2 187	2 312	2 447	2 655	2 648	2 687					
<b>Mąka detaliczna (1kg) TYP 500</b>												
2018	1 572	1 620	1 602	1 503	1 528	1 603	1 515	1 597	1 652	1 624	1 717	1 779
2019	1 740	1 722	1 765	1 706	1 744	1 698	1 678	1 664	1 689	1 663	1 729	1 734
2020	1 654	1 707	1 736	1 738	1 780	1 680	1 707	1 781	1 853	1 852	1 887	1 837
2021	1 740	1 915	1 930	1 931	1 917	1 816	1 846	1 890	1 948	2 032	2 139	2 275
2022	2 345	2 352	2 474	2 706	2 801	2 827	2 873					
<b>Mąka detaliczna "poznańska"(1kg)</b>												
2018	1 488	1 429	1 539	1 422	1 351	1 425	1 405	1 393	1 434	1 530	1 556	1 522
2019	1 531	1 491	1 570	1 535	1 530	1 535	1 499	1 527	1 529	1 484	1 440	1 432
2020	1 430	1 364	1 664	1 498	1 529	1 500	1 652	1 582	1 556	1 517	1 613	1 705
2021	1 479	1 620	1 644	1 754	1 723	1 752	1 886	1 808	1 795	1 889	2 070	2 258
2022	2 229	2 212	2 424	2 537	2 707	2 649	2 820					

Biuletyn „Rynek zbóż” ukazuje się w każdy czwartek.

**Wydawca:** Ministerstwo Rolnictwa i Rozwoju Wsi

Departament Rynków Rolnych

Wydział Informacji Rynkowej

ul. Wspólna 30; 00-930 Warszawa

**Autor:** Magdalena Olechowicz, tel. (22) 623-16-34;

E-mail: [Magdalena.Olechowicz@minrol.gov.pl](mailto:Magdalena.Olechowicz@minrol.gov.pl)