

**ZARZĄDZENIE NR.....<sup>14</sup>.....**  
**REGIONALNEGO DYREKTORA OCHRONY ŚRODOWISKA W WARSZAWIE**

z dnia .....<sup>21 września</sup>..... 2023 r.

**w sprawie wyznaczenia szlaków na terenie rezerwatu przyrody Bukowiec Jabłonowski**

Na podstawie art. 15 ust. 1 pkt 15 ustawy z dnia 16 kwietnia 2004 r. o ochronie przyrody (Dz. U. z 2023 r. poz. 1336) zarządza się, co następuje:

**§ 1.** Na terenie rezerwatu przyrody Bukowiec Jabłonowski, zwanego dalej „rezerwatem”, wyznacza się szlaki, zwane dalej „szlakami” i „miejscem pamięci”.

**§ 2.** 1. Wyznaczone na terenie rezerwatu szlaki i miejsce pamięci udostępnia się dla ruchu pieszego i rowerowego.

2. Przebieg szlaków i lokalizację miejsca pamięci na terenie rezerwatu określa mapa udostępnienia rezerwatu, stanowiąca załącznik do zarządzenia.

**§ 3.** Nadzór nad wykonaniem zarządzenia sprawuje Zastępca Regionalnego Dyrektora Ochrony Środowiska - Regionalny Konserwator Przyrody w Warszawie.

**§ 4.** Zarządzenie wchodzi w życie z dniem podpisania.

Regionalny Dyrektor  
Ochrony Środowiska  
w Warszawie

**Arkadiusz Siembida**

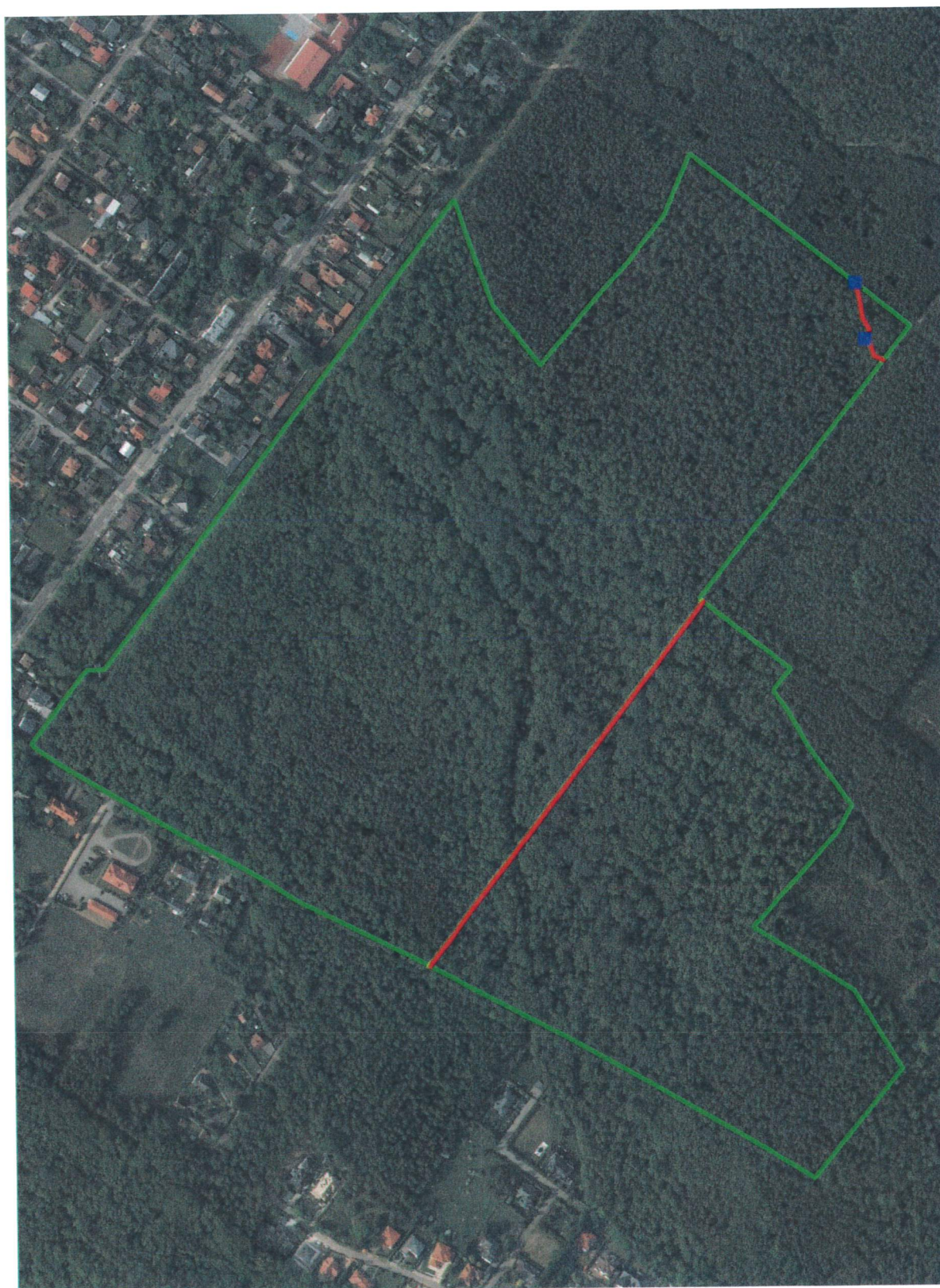


Załącznik do zarządzenia *Nm 14*

Regionalnego Dyrektora Ochrony Środowiska w Warszawie

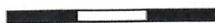
z dnia.....*21 września*.....2023 r.

### Mapa udostępnienia rezerwatu



 Rezerwat  Szlaki  Miejsce pamięci

0 50 100 150 m



Układ współrzędnych PL-1992  
Ortofotomapa: Główny Urząd Geodezji i  
Kartografii usługa przeglądania  
(05.09.2023 r.)





## Uzasadnienie

Status prawny rezerwatu przyrody Bukowiec Jabłonowski został ustalony zarządzeniem Regionalnego Dyrektora Ochrony Środowiska w Warszawie z dnia 21 lipca 2020 r. w sprawie rezerwatu przyrody Bukowiec Jabłonowski (Dz. Urz. Woj. Maz. poz. 8199). Jako forma ochrony przyrody chroni on zbiorowiska leśne o charakterze naturalnym z fragmentami drzewostanów bukowych i stanowiskami brzozy czarnej. Nadany przedmiotowemu obszarowi status prawny formy ochrony przyrody sprawił, że sposób jego użytkowania stał się zależny od przepisów ustawy z dnia 16 kwietnia 2004 r. o ochronie przyrody (t.j. Dz. U. z 2023 r. poz. 1336), zwaną dalej „ustawą o ochronie przyrody”. Ustawodawca, poprzez art. 13 ust. 1 ustawy o ochronie przyrody, nakazał zachowanie wyróżniających rezerwat przyrody wartości przyrodniczych w stanie naturalnym lub mało zmienionym. Równoległe wprowadził on narzędzie służące realizacji tego celu, jakim jest zamknięty katalog zakazów zdefiniowany przepisem art. 15 ust. 1 ustawy o ochronie przyrody. Szeroki zakres obostrzeń wynikających z przepisów obowiązujących na obszarze rezerwatu przyrody wyklucza możliwość poruszania się pieszo. Ustawowo wprowadzone na obszar rezerwatu przyrody restrykcje, mające formę zakazów, pociągają bowiem za sobą w konsekwencji ograniczenia, co do możliwości jego użytkowania. Ograniczenia te posiadają powszechnie obowiązującą moc prawną, skierowaną do każdego podmiotu, który znajduje lub znajdzie się w zasięgu terytorialnym objętym tą regulacją, bez względu na to, czy posiada on bądź nie posiada prawo własności do nieruchomości, czy też sprawuje nad nią nadzór. Podkreślenia w tym miejscu wymaga, że ustawodawca wprowadzając na obszar rezerwatu przyrody zakazy, przewidział równoległe możliwość zajścia kolizji pomiędzy wymogami związanymi z ochroną przyrody, a działaniami naruszającymi te wymogi. Dlatego, w przepisach ustawy o ochronie przyrody, wraz z tymi ograniczeniami, zostały zawarte wyjątki, dające prawo wprowadzenia odstępstwa od ich obowiązywania.

Niniejsze zarządzenie zostało przygotowane w oparciu o wyjątek zdefiniowany przepisem art. 15 ust. 1 pkt 15 ustawy o ochronie przyrody, przyznający regionalnym dyrektorom ochrony środowiska delegację do wyznaczania, poprzez zarządzenie, na terenie rezerwatu przyrody szlaków dopuszczonych do ruchu pieszego i rowerowego. W świetle tej regulacji, decydującym znaczeniem przy wyborze narzędzia znoszącego obowiązuje na terenie rezerwatu przyrody zakaz poruszania się, jest powiązanie sposobu udostępnienia rezerwatu przyrody z celem, jakiemu ma ono służyć. Jeżeli udostępnienie rezerwatu przyrody będzie odnosić się tylko do tego zakazu, ma służyć wyłącznie zapewnieniu swobodnej komunikacji, bez wprowadzania odstępstw od obowiązywania w rezerwacie przyrody zakazów dla realizacji innych celów, oraz będzie skierowane

do nieokreślonej liczby podmiotów i posiada charakter ciągły, właściwym jest ustalenie go poprzez akt prawny wydany w formie zarządzenia.

Regionalny Dyrektor Ochrony Środowiska w Warszawie wydając niniejsze zarządzenie uwzględnił następujące okoliczności faktyczne.

Na terenie przedmiotowego rezerwatu przyrody nie zostały wcześniej wyznaczone szlaki. Regionalny Dyrektor Ochrony Środowiska w Warszawie projektując w rezerwacie tego typu infrastrukturę ocenia, czy istnieje potrzeba wprowadzenia jej w życie i czy wyznaczenie w rezerwacie tego typu miejsc nie będzie negatywnie oddziaływać na wyznaczony cel ochrony. Wskazane w projekcie zarządzenia szlaki są istniejącymi drogami, historycznie wpisanymi w krajobraz rezerwatu. Zostały one wytyczone na długo przed uznaniem rezerwatu i od samego początku były wykorzystywane w celach komunikacyjnych. Zlokalizowane są one w ciągu głównej trasy komunikacyjnej, będącej łącznikiem z siecią szlaków turystycznych położonych poza granicami rezerwatu. Wyznaczenie w rezerwacie tego rodzaju infrastruktury nie wiąże się zatem z koniecznością jej budowy, a jest jedynie usankcjonowaniem stanu prawnego dla funkcjonującego od bardzo wielu lat sposobu zagospodarowania tego terenu.

W obrębie szlaków wskazanych tym aktem prawnym udostępniono rezerwat do ruchu pieszego i rowerowego. W przygotowanym projekcie zarządzenia zachowuje się ogólny kształt i sposób przebiegu istniejących dróg w rezerwacie. Ponadto, wprowadzono do obrotu prawnego sposób udostępnienia rezerwatu w formie miejsca pamięci. Miejsce pamięci wyznacza się w obrębie znajdujących się w rezerwacie mogił ofiar drugiej wojny światowej, jako miejsce powiązane z wartościami kulturowymi tego obiektu. Wartości kulturowe można zaliczyć do jednych z najważniejszych a jednocześnie do najbardziej nieokreślonych terminów z zakresu nauk o człowieku. Brak jednej definicji sprawia, że jest ono rozmaicie definiowane i kojarzone z wieloma czynnościami człowieka. W związku z czym, przy interpretacji tego pojęcia, należy posługiwać się regulacjami pozaprawnymi. Łącząc tę kwestię z przedstawioną w słowniku języka polskiego PWN definicją kultury można przyjąć, że w znaczeniu najszerszym, kultura obejmuje wszystko, co w zachowaniu się i wyposażeniu członków społeczeństw ludzkich stanowi rezultat ich działalności. Z tych względów, kultura i związane z nią wartości są kategorią niezwykle szeroką, obejmującą całokształt duchowego i materialnego dorobku społeczeństwa, przekazywanego z pokolenia na pokolenie, w szczególności w zakresie przyjętych wzorów postępowania. Zawsze winny być one rozpatrywane w ujęciu dziejowym, historycznym, w związku z czym, pojęcie to należy interpretować jako ogół wytworów ludzi, zarówno materialnych, jak i niematerialnych, duchowych, symbolicznych, takich jak wzory myślenia i zachowania. Na każdym obszarze działania człowieka zostały wypracowane na przestrzeni dziejów, poprzez wydarzenia historyczne,

tradycję czy też religię, kanony wartości, ważne dla danego społeczeństwa idee, których podtrzymywanie stanowi podstawę ich tożsamości. W związku z powyższym, do czynności związanych z wartościami kulturowymi rezerwatu przyrody zaliczyć można upamiętnianie miejsc związanych z wydarzeniami historycznymi, jakie rozegrały się na jego obszarze. Taki sposób utrzymywania pamięci o ludziach wpisanych na trwałe w historię tego miejsca, historycznie ukształtowanego poprzez te osoby, jako ofiary drugiej wojny światowej, może być zaliczony do działań szczególnie ważnych z punktu widzenia interesu społecznego, gdyż miejsce grobów wojennych jest traktowane jako miejsce pamięci narodowej. Samo pojęcie „miejsce pamięci narodowej” nie zostało jeszcze jednoznacznie uregulowane w polskim systemie prawnym. Potoczne rozumienie terminu miejsc pamięci narodowej jest bardzo szerokie, tym niemniej, zawsze będzie odnosiło się do grobu lub cmentarza wojennego. W związku z czym, najważniejszą częścią tej definicji będzie grób i cmentarz wojenny, dla których istnieje ustawowe pojęcie ugruntowane przepisami ustawy z dnia 28 marca 1933 r. o grobach i cmentarzach wojennych (t.j. Dz. U. z 2018 r. poz. 2337, z późn. zm.). Zgodnie z art. 1 oraz art. 2 tej ustawy, planowane do udostępnienia zarządzeniem miejsce pamięci podlega ochronie jako groby wojenne. Najogólniej rzecz ujmując, ustawa ta stanowi, że groby wojenne, bez względu na narodowość i wyznanie osób w nich pochowanych, oraz formacje, do których osoby te należały, mają być pielęgnowane i otaczane należnym tym miejscom szacunkiem i powagą. Opieka nad tego rodzaju miejscami stanowi kluczową kwestię dla polityki historycznej. Właściwe, a zarazem godne i honorowe upamiętnienie ofiar drugiej wojny światowej niewątpliwie będzie odgrywać kluczowy element w kształtowaniu świadomości historycznej społeczeństwa. Podtrzymywanie w kolejnych pokoleniach pamięci o istotnych dla kraju wydarzeniach historycznych, jest istotne dla zachowania wartości kulturowych tego miejsca. W ocenie Regionalnego Dyrektora Ochrony Środowiska w Warszawie wyznaczenie szlaku w obrębie miejsca pamięci narodowej nabiera dodatkowo szczególnie istotnych wartości z punktu widzenia kulturowego odkrywania tożsamości lokalnej społeczności. Utrzymanie miejsc upamiętniających ludzi poległych w czasie wojny, jest ważnym wydarzeniem dla utożsamiania rezerwatu przyrody z historią związaną z regionem, co może przyczynić się do wzrostu zainteresowania dziedzictwem narodowym tego miejsca. Nie bez znaczenia w przedmiocie sprawy pozostaje fakt, że szczególny charakter krajobrazowy rezerwatu został ukształtowany przez czynniki historyczno-kulturowe oraz zachodzące w nim naturalne procesy. Wysoką rangę kulturową chronionego obiektu nadały mogiły poległych w czasie drugiej wojny światowej. Współistnienie na jednym obszarze walorów przyrodniczych i kulturowych czyni rezerwat przyrody jednym z najważniejszych obiektów kulturowych w regionie. Odzwierciedlenie tego znajdujemy w art. 13 ust. 1 ustawy o ochronie przyrody, poprzez który miejsca wyróżniające się szczególnymi wartościami kulturowymi uwzględnione zostały w definicji rezerwatu przyrody.



Obowiązujące w rezerwacie przyrody zakazy sprawiają, że bez wyznaczenia szlaku zlokalizowane na jego obszarze mogły wojenne będą niedostępne. W związku z powyższym, włączenie mogił wojennych do wyznaczonych szlaków niewątpliwie przyczyni się do lepszego upamiętnienia wydarzeń historycznie wpisanych w ten region.

Regionalny Dyrektor Ochrony Środowiska w Warszawie statuuje niniejszy sposób udostępnienia rezerwatu uwzględniając również to, że funkcjonujące w nim na podstawie zarządzenia szlaki piesze mogą służyć edukacji przyrodniczej. Rezerwaty przyrody, poza ochroną przyrody, pełnią bowiem również ważną funkcję społeczną. Utrwalanie, poprzez tworzenie ścieżek przyrodniczych, obrazu tej formy ochrony przyrody, jako cennego przyrodniczo obiektu, pozwala wykształcić szacunek i współodpowiedzialność za chronione obszary, stanowiące dziedzictwo przyrodnicze lokalnej społeczności oraz zrozumienie potrzeb działań ochronnych na rzecz ich ochrony. Tego rodzaju działania powiązane są z przepisami art. 2 ust. 2 pkt 7 ustawy o ochronie przyrody, zgodnie z którymi, jednym z założonych celów ochrony przyrody, jest kształtowanie właściwych postaw człowieka wobec przyrody, przez edukację, informowanie i promocję w dziedzinie ochrony przyrody. Uogólniając, edukacja z zakresu ochrony prowadzonej w rezerwacie przyrody powinna polegać na integracji wszystkich elementów chronionego obiektu, tj. budowie całościowego obrazu celu, dla którego rezerwat przyrody został powołany do życia. Obraz ten najlepiej jest budować bezpośrednio na obszarze chronionym poprzez szlaki przyrodniczo-edukacyjne. Przekazywana w ten sposób wiedza o miejscu, gdzie należy szczególnie dbać o przyrodę, będzie budowała właściwy obraz jego wartości przyrodniczych i zagrożeń dla ich utrzymania. Każdy rodzaj edukacji związanej z ochroną przyrody, wzbogaca wiedzę na temat funkcjonowania rezerwatu, jako złożonego ekosystemu, w którym poszczególne jego elementy oddziałują na siebie i są od siebie zależne oraz są narażone na szereg zagrożeń, w szczególności związanych z antropogenicznymi przekształceniami. Ważnym jest przy tym, że już samo fizyczne dotknięcie danego problemu wyzwała w wielu przypadkach wśród społeczeństwa chęć działania na rzecz ochrony rezerwatu, rozumianego jako złożone i powiązane w jedną całość środowisko, gdzie nie należy ingerować w jego elementy składowe, jeżeli nie wymaga tego potrzeba ochrony przyrody lub ingerencja ta winna być ograniczona do zakresu niepowodującego negatywnych następstw. Można mówić o osiągnięciu celu takiej edukacji, jeżeli w jej efekcie osoby edukowane staną się uważnym obserwatorem otaczających ich elementów przyrody, zachodzących w nich zjawisk oraz zależności między nimi. W ocenie Regionalnego Dyrektora Ochrony Środowiska w Warszawie kształtowanie świadomości przyrodniczej, w szczególności wśród dzieci, odbywa się najlepiej poprzez dotarcie do obiorców w formie naocznego zobrazowania danego tematu w miejscu bezpośrednio z nim związanym. Terenowy obraz tego co podlega ochronie, może bowiem być uznany zarówno za narzędzie przekazywania treści merytorycznych jak i element

motywujący do podejmowania konkretnych działań w zakresie ochrony przyrody. W szczególności wartości przyrodnicze rezerwatu zaprezentowane poprzez tablice edukacyjne jakie można ustawić na wyznaczonych szlakach edukacyjnych, bez wątpienia wzbogacą wiedzę na temat jego funkcjonowania.

Na potrzeby niniejszego zarządzenia szlaki zostały wyznaczone na podstawie współrzędnych punktów załamania ustalonych w terenie za pomocą GPS. Ponadto, mając na względzie błąd odczytu GPS, ich lokalizacja została odniesiona do współrzędnych punktów dróg otrzymanych z digitalizacji tego typu obiektów uwidocznionych na mapach rastrowych dostępnych na stronach Głównego Urzędu Geodezji i Kartografii. Jeżeli błąd pomiędzy punktami GPS i przebiegiem drogi na mapie rastrowej, w obrębie której został wyznaczony szlak, wynosił więcej niż cztery metry, przyjęto uśrednioną wartość współrzędnych obliczoną na podstawie obu odczytów. W pozostałych przypadkach przyjęto wartości z odczytów GPS.

## Ocena Skutków Regulacji (OSR)

### 1. Cel wprowadzenia zarządzenia.

Celem wprowadzenia zarządzenia jest wypełnienie delegacji ustawowej zawartej w art. 15 ust. 1 pkt 15 ustawy z dnia 16 kwietnia 2004 r. o ochronie przyrody (Dz.U. z 2023 r. poz. 1336).

### 2. Podmioty, na które oddziałuje akt normatywny.

Projekt zarządzenia będzie oddziaływał na wszystkie podmioty, które znajdują lub znajdą się w zasięgu terytorialnym objętym jego regulacją.

### 3. Konsultacje.

Projekt zarządzenia nie podlega żadnym konsultacjom.

### 4. Wpływ regulacji na sektor finansów publicznych, w tym budżet państwa i budżet jednostek samorządu terytorialnego.

Wejście w życie przedmiotowego zarządzenia nie pociągnie za sobą żadnych dodatkowych skutków finansowych zarówno dla budżetu państwa jak i dla jednostek samorządu terytorialnego. Zgodnie z oświadczeniem złożonym przez Nadleśniczego Nadleśnictwa Jabłonna pismem z dnia 08 września 2023 r. znak: NE.7212.1.2023 działania, a co z tym związane i koszty, dotyczące utrzymania szlaku będą realizowane przez Nadleśnictwo Jabłonna.

### 5. Wpływ regulacji na rynek pracy.

Zapisy w projekcie zarządzenia nie będą miały wpływu na rynek pracy.

### 6. Wpływ na konkurencyjność gospodarki i przedsiębiorczość, w tym funkcjonowanie przedsiębiorców oraz na rodzinę, obywateli i gospodarstwa domowe.

Wydanie niniejszego aktu prawnego stanowi sposób realizacji celów ochrony przyrody. Wprowadzenie jego regulacji wyeliminuje wątpliwości i niejasności w odniesieniu do prowadzonej w obiekcie ochrony przyrody, co z kolei usprawni opracowywanie dokumentacji i wydawanie decyzji w prowadzonych w jego materii procedurach uzgodnieniowych. Spodziewać się również można, że przedmiotowy projekt przyczyni się do polepszenia warunków realizacji działań ochrony czynnej w związku z łatwiejszym dostępem do informacji dotyczących przedmiotów i celów podlegających ochronie. Proponowana regulacja nie będzie wywoływać skutków istotnych ze względu na konkurencyjność gospodarki i przedsiębiorczość, funkcjonowanie przedsiębiorców oraz na rodzinę, obywateli i gospodarstwa domowe, a także na osoby starsze i osoby niepełnosprawne. Projektowana regulacja nie wpłynie na proces inwestycyjny z uwagi na fakt, iż nie wprowadza żadnych zmian w odniesieniu do granic obszaru.



**7. Wpływ regulacji na sytuację i rozwój regionalny.**

Projektowana regulacja nie ma wpływu na sytuację i rozwój regionalny.

**8. Ocena pod względem zgodności z prawem Unii Europejskiej.**

Regulacja objęta przedmiotowym zarządzeniem nie jest objęta prawem UE.