



Biuletyn
Informacyjny
Komendy Powiatowej
Państwowej Straży
Pożarnej w Sztumie
za rok 2021



SPIS TREŚCI

WSTĘP	2
ORGANIZACJA I KADRY	3
WSPÓŁPRACA Z MEDIAMI	5
ĆWICZENIA I POKAZY EDUKACYJNE REALIZOWANE PRZEZ KP PSP W SZTUMIE	7
KRAJOWY SYSTEM RATOWNICZO GAŚNICZY	10
INTERWENCJE JEDNOSTEK OCHRONY PRZECIWPOŻAROWEJ W ROKU 2021 NA TERENIE POWIATU SZTUMSKIEGO.....	14
WYBRANE POŻARY I MIEJSCOWE ZAGROŻENIA	22
DZIAŁANIA KONTROLNO ROZPOZNACZE	29
INFORMATYKA I ŁĄCZNOŚĆ	36
AKTYWNOŚĆ SPORTOWA	37
WYPOSAŻENIE W POJAZDY I SPRZĘT POŻARNICZY	39
DZIAŁALNOŚĆ KWATERMISTRZOWSKA	40

WSTĘP

Szanowni Państwo,

Z dużą satysfakcją przekazuję Państwu kolejną już edycję „Biuletynu Informacyjnego Komendanta Powiatowej Państwowej Straży Pożarnej w Sztumie”. Jest to kompendium materiału przedstawiającego informacje z całego obszaru działania Komendy Powiatowej Państwowej Straży Pożarnej w Sztumie w 2021 r.

Rok 2021 był kolejnym pełnym wyzwaniem, trudnych decyzji i wielu nieprzewidzianych działań w szczególności związanych z walką z COVID-19. W ubiegłym roku liczba wszystkich interwencji wyniosła 630 co oznacza niewielki spadek w porównaniu z rokiem poprzednim.

Podczas działań wartość uratowanego mienia szacuje się na ponad 16 mln zł. W wyniku odnotowanych zdarzeń śmierć poniosło 6 osób, ranne zostały 63 osoby. Każda ofiara, każdy ranny to ludzkie nieszczęście, robimy wszystko aby podjąć odpowiednie kroki żeby poprawić poziom bezpieczeństwa. Starajmy się wszyscy, wspólnie z Państwa pomocą dbajmy o bezpieczny powiat i uznajmy to jako nasze wspólne osiągnięcie.

W 2021 roku czyniono również intensywne działania optymalnego wykorzystania posiadanych zasobów finansowych oraz pozyskania środków pozabudżetowych, pochodzących m.in. z budżetu Pomorskiego Komendanta Wojewódzkiego PSP, ze Starostwa sztumskiego, miasta i gminy Sztum. Niestety nie udało się zrealizować zakupu ciężkiego samochodu ratowniczo – gaśniczego ale po stosownych uzgodnieniach przeniesiono środki na rok bieżący i zakup będzie realizowany w tym roku. Otrzymaliśmy samochód specjalny typu mikrobus do przewozu ludzi i sprzętu w ramach projektu pn.: „Usprawnienie systemu ratownictwa na drogach – etap IV”, projekt realizowany w ramach Programu Operacyjnego Infrastruktura i Środowisko 2014-2020, beneficjentem była Komenda Główna PSP.

Ciągły rozwój cywilizacyjny powoduje, że służby ratownicze wciąż muszą się doskonalić, podejmować nowe wyzwania wymagające odpowiedniego przygotowania technicznego i merytorycznego. Jestem przekonany, że Komenda Powiatowa Państwowej Straży Pożarnej w Sztumie dzięki będzie w stanie sprostać każdemu zadaniu, jakie przyniosą kolejne dni i miesiące.

Będę wdzięczny Państwu za przekazanie wszelkich uwag, wniosków, propozycji i spostrzeżeń, które niewątpliwie przyczynią się do poprawy stanu bezpieczeństwa powiatu sztumskiego.

Dziękuję wszystkim za współpracę: samorządom, instytucjom i firmom dla których ważne jest dobro mieszkańców powiatu.

Komendant Powiatowy
Państwowej Straży Pożarnej w Sztumie

bryg. Tomasz Banach

ZATRUDNIENIE

W KOMENDZIE POWIATOWEJ PAŃSTWOWEJ STRAŻY POŻARNEJ W SZTUMIE

Komendant Powiatowy PSP w Sztumie

bryg. Tomasz Banach

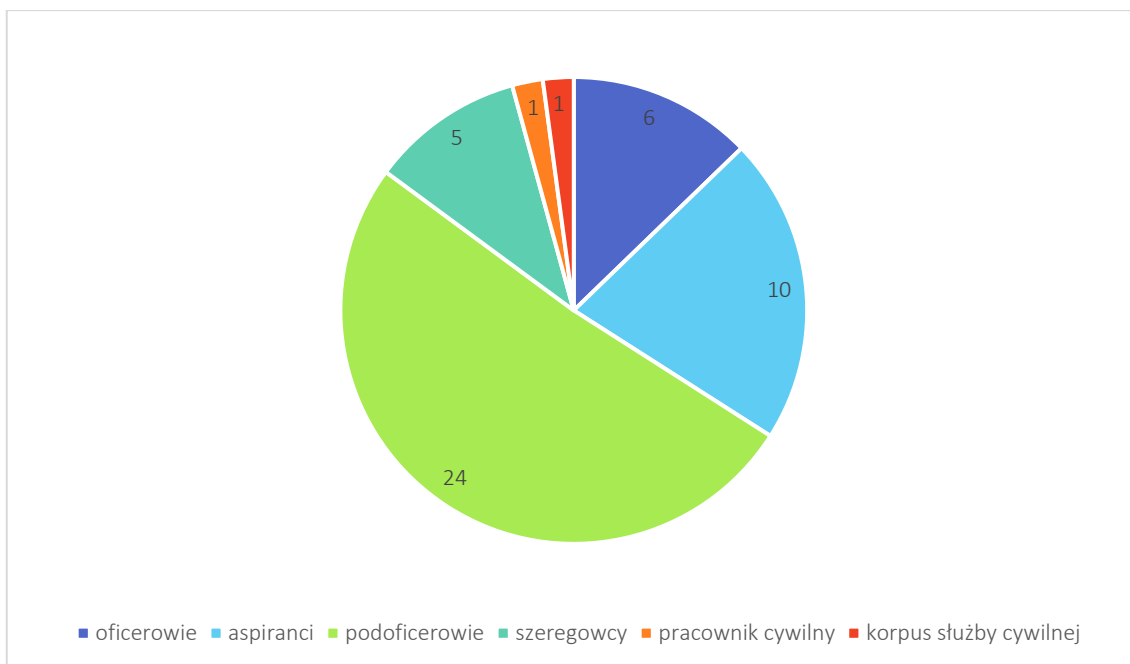
Zastępca Komendanta Powiatowego

mł. bryg. Wojciech Frąckowiak

- Sekcja kwatermistrzowsko-techniczna – 2 osoby
- Samodzielne stanowisko pracy ds. finansów – 1 osoba
- Samodzielne stanowisko pracy ds. organizacyjno-kadrowych – 1 osoba
- Wydział operacyjno-kontrolno-rozpoznawczy – 7 osób
 - W tym Stanowisko Kierowania Komendanta Powiatowego – 5 osób
- Jednostka Ratowniczo -Gaśnicza – 34 osoby
 - W tym funkcjonariusze systemu zmianowego – 32 osoby

Stan zatrudnienia na dzień 31 grudnia 2021 roku w Komendzie Powiatowej Państwowej Straży Pożarnej w Sztumie wynosił 45 funkcjonariuszy, pracownik cywilny oraz członek korpusu służby cywilnej.

- | | |
|-----------------------------------|----|
| • oficerów | 6 |
| • aspirantów | 10 |
| • podoficerów | 24 |
| • szeregowych | 5 |
| • pracownik cywilny | 1 |
| • członek korpusu służby cywilnej | 1 |



W 2021 roku awansowano w stopniach:

- ❖ oficerskich **1 strażaków**
- ❖ aspiranckich **2 strażaków**
- ❖ podoficerskich **2 strażaków**

Na zaopatrzenie emerytalne w 2021 roku odeszło dwóch funkcjonariuszy.

Systematycznie podnosi się poziom wykształcenia ogólnego oraz kwalifikacji zawodowych funkcjonariuszy Komendy Powiatowej Państwowej Straży Pożarnej w Sztumie. W roku 2021 ukończyło:

- Szkołę Aspirantów PSP w Poznaniu 1 funkcjonariusz
- Szkołę Główną Służby Pożarniczej w Warszawie 1 funkcjonariusz

Aktualnie swoje wykształcenie oraz kwalifikacje zawodowe podnosi:

- w Szkole Główny Służby Pożarniczej w Warszawie 2 funkcjonariuszy
- Szkole Aspirantów PSP w Poznaniu 2 funkcjonariuszy

WSPÓŁPRACA Z MEDIAMI

W TYM TAKŻE UPOWSZECHNIANIE ZASAD BEZPIECZEŃSTWA POŻAROWEGO,
POPULARYZOWANIE ZAGADNIEŃ OCHRONY PRZECIWOŻAROWEJ ORAZ UDZIAŁ W INNYCH
AKCJACH EDUKACYJNYCH I ĆWICZENIACH.

Działalność informacyjna KP PSP w Sztumie oparta jest na funkcji nieetatowego rzecznika prasowego, którego zadaniem jest ciągła współpraca na rzecz wymiany informacji głównie z lokalnymi redakcjami. Rok 2021 to ponad 50 cotygodniowych relacji z bieżącej działalności strażaków, w szczególności w zakresie bieżącego przekazywania najważniejszych informacji na temat prowadzonych akcji ratowniczo – gaśniczych oraz bieżącej działalności Komendy Powiatowej Państwowej Straży Pożarnej w Sztumie, a także w zakresie rozpowszechniania zasad bezpieczeństwa pożarowego i popularyzowania zagadnień ochrony przeciwpożarowej poprzez udział w wielu działaniach profilaktycznych.

W lokalnej prasie (Dziennik Bałtycki) ukazały się łącznie 22 artykuły o działalności komendy z czego: 18 informacji o działaniach ratowniczo - gaśniczych, 2 artykuły o charakterze prewencyjnym oraz 2 artykuły prasowe o charakterze informacyjnym. Ponadto wprowadzono 97 artykułów na stronie internetowej KP PSP w Sztumie. W roku 2021 tematyka związana z funkcjonowaniem i działalnością KP PSP w Sztumie pojawiała się ponad 100-krotnie w mediach tj. TVregionalna, TVsztum oraz portal dzierzgon-twojemiesto.pl, nowysztum.pl, sztum.naszemiasto.pl.

Działalność informacyjna sztumskiej komendy polegała również na propagowaniu bezpiecznego stylu życia, zasad bezpieczeństwa pożarowego i ogólnego min. na stronie internetowej KP PSP.

W roku 2021, w okresach poprzedzających potencjalny wzrost zagrożenia, za pośrednictwem lokalnych środków masowego przekazu rozpowszechniano stosowne komunikaty informacyjno – ostrzegawcze, których celem było prezentowanie społeczeństwu metod przeciwdziałania rosnącym zagrożeniom. Należy tu zaliczyć komunikaty i informacje w sprawie zakazu i szkodliwości wypalania traw, zagrożenia pożarowego, a także niewłaściwym użytkowaniem urządzeń grzewczych oraz informacje dotyczące zagrożenia powodowanego przez tlenek węgla.

3 grudnia 2021 r. przy Jednostce Ochotniczej Straży Pożarnej w Starym Dzierzgoniu doszło do przekazania nowych zakupionych pojazdów pożarniczych: GBA 3,5/30 Mercedes ATEGO dla OSP Stary Dzierzgoń oraz SLBus Opel Zafira Life dla KP PSP w Sztumie.



Zakup pojazdów ratowniczych był możliwy dzięki wsparciu finansowemu z następujących źródeł:

Średni samochód ratowniczo – gaśniczy (Mercedes ATEGO 4x4) – 794 580,00 zł

– 402 580,00 zł środki Gminy Stary Dzierzgoń,

– 390 000,00 zł WFOŚiGW,

– 2000 zł Lasy Państwowe.

Zakup samochodu typu mikrobus do przewozu 9 osób zrealizowany był w ramach projektu pn.: „Usprawnienie systemu ratownictwa na drogach – etap IV”.

Projekt realizowany w ramach Programu Operacyjnego Infrastruktura i Środowisko 2014-2020. Beneficjent: KG PSP. Koszt zakupu pojazdu wyniósł 163 344,00 zł .

ĆWICZENIA I POKAZY EDUKACYJNE REALIZOWANE PRZEZ KP PSP W SZTUMIE

Doskonalenie zawodowe w komendzie Powiatowej PSP w Sztumie jest procesem ciągłym. Codziennie strażacy systemy zmianowego poszerzają swoją wiedzę i umiejętności niezbędne do realizacji coraz to bardziej wyspecjalizowanych czynności z zakresów ratownictwa technicznego, chemicznego, wodnego, wysokościowego i medycznego a także zajęć poprawiających sprawność fizyczną. Wykorzystujemy do tego celu nie tylko sprzęt i infrastrukturę komendy lecz także korzystamy z udostępnionych obiektów firm i instytucji co przekłada się także na lepsze rozpoznanie obszaru chronionego. Rocznie przeprowadzanych jest około 30 ćwiczeń na różnych obiektach zarówno w formie zapoznania z nimi jak i praktycznego przećwiczenia symulowanego zagrożenia w normalnych warunkach pracy danego obiektu.

29 czerwca 2021 r. na terenie leśnictwa Sarnowo, Nadleśnictwo Kwidzyn odbyły się ćwiczenia taktyczno-bojowe w temacie taktyki zwalczania pożarów na obszarach leśnych. Celem ćwiczeń było przybliżenie ratownikom specyfiki poruszania się po terenach leśnych, budowanie stanowisk gaśniczych, formy operowania prądami gaśniczymi, budowa punktów czerpania wody. Do ćwiczeń zaangażowano 4 zastępy z JRG Sztum, zastępy OSP wchodzące w skład plutonów WBO (OSP Postolin, OSP Mikołajki Pomorskie, OSP Stary Targ) oraz pracowników Nadleśnictwa Kwidzyn.



Przez trzy kolejne dni przeprowadzono ćwiczenia ratowniczo-gaśnicze zorganizowane w halach produkcyjnych i magazynowych należących do firm Elita oraz Maximus. 7 lipca odbyły się ćwiczenia na hali produkcyjnej Firmy Elita znajdującej się na Sztumskim Polu, 8 lipca przeprowadzono ćwiczenia na hali produkcyjnej Firmy Maximus położonej na terenie sztumskiej strefy ekonomicznej, natomiast 9 lipca sztumscy ratownicy ćwiczyli na hali magazynowej firmy Elita znajdującej się przy ul. Kochanowskiego w Sztumie.

Ćwiczenia miały na celu sprawdzenie faktycznych warunków ewakuacji pracowników podczas wystąpienia zadymienia oraz zapoznanie ratowników ze specyfiką każdego obiektu jak i możliwości podejmowania działań ratowniczo-gaśniczych.

Każdorazowo po zakończonych ćwiczeniach osoby odpowiedzialne za bezpieczeństwo w poszczególnych placówkach oraz przedstawiciele tutejszej komendy spotkali się i omówili wszystkie wnioski i uwagi dotyczące przeprowadzonych ćwiczeń.



W dniach od 24 do 27 sierpnia 2021 r. odbywały się krajowe ćwiczenia ratowniczo – gaśnicze dla sił i środków Centralnego Odwołu Operacyjnego krajowego systemu ratowniczo – gaśniczego, pod kryptonimem „LAS – 2021”.

Organizatorem ćwiczeń była Państwowa Straż Pożarna i brały w nich udział siły i środki z województwa pomorskiego, warmińsko-mazurskiego, podlaskiego i kujawsko-pomorskiego w liczbie ponad 450 strażaków i 130 pojazdów. Wsparcia udzieliły m. in. Regionalna Dyrekcja Lasów Państwowych w Gdańsku, Nadleśnictwa w Kościerzynie, Kaliskach, Lipuszu oraz Starostwo Powiatowe w Kościerzynie, a także Gmina Karsin. Z tutejszej Komendy zostały zaangażowane siły i środki w postaci:

- GCBA 8/50 w ramach Kompanii Gaśniczej HEWELIUSZ + 3 ratowników
- SLRr - w ramach budowania struktur sztabu oraz dowodzenia + 1 ratownik
- SLOp + przyczepa towarowa z namiotem medycznym w ramach budowania struktur zaplecza logistycznego.



Panująca w kraju sytuacja pandemiczna znacząco utrudniła realizację ćwiczeń taktyczno-bojowych z powodu zaostrzeń sanitarnych. Mimo trudnej sytuacji funkcjonariusze tutejszej komendy stale doskonalili swój warsztat pracy podczas doskonalenia zawodowego odbywającego się w toku pełnienia służby.

Na podstawie art. 127 ustawy z dnia 24 sierpnia 1991 r. o Państwowej Straży Pożarnej, po trwających trzy lata uzgodnieniach i pracach przygotowawczych związanych z realizacją delegacji ustawowej dotyczącej uruchomienia krajowego systemu ratowniczo – gaśniczego z dniem 1 stycznia 1995 r. system ten zafunkcjonował i z tym dniem przystąpiono do realizacji pierwszego etapu wdrażania rozwiązań dotyczących jego budowy. Procedura poprzedzająca wydanie stosownej decyzji przez Komendanta Głównego PSP była związana z uprzednim zawarciem wymaganych prawem porozumień pomiędzy przedstawicielami jednostek ochotniczej straży pożarnej, gminy i właściwym terenowo komendantem rejonowym Państwowej Straży Pożarnej. Nowy akt prawny regulujący zadania dotyczące pracy PSP stworzony na podstawie Rozporządzenia Ministra Spraw Wewnętrznych i Administracji z dnia 22 września 2021 r. w sprawie szczegółowych zasad organizacji krajowego systemu ratowniczo-gaśniczego. Krajowy System Ratowniczo – Gaśniczy to integralna część organizacji bezpieczeństwa wewnętrznego państwa, obejmująca, w celu ratowania życia, zdrowia, mienia lub środowiska, prognozowanie, rozpoznawanie i zwalczanie pożarów, klęsk żywiołowych lub innych miejscowych zagrożeń. System ten skupia jednostki ochrony przeciwpożarowej, inne służby, inspekcje i straże, instytucje oraz podmioty, które dobrowolnie w drodze umowy cywilnoprawnej zgodziły się współpracować w akcjach ratowniczych.

Podstawową zasadą funkcjonowania KSRG jest umożliwienie każdemu podmiotowi mogącemu realizować lub wspomagać działania ratownicze współpracy z systemem w ramach jego struktury organizacyjnej bądź jako podmiot wspomagający działania systemu KSRG tworzą i koordynują jego funkcjonowanie, według prymatu terytorialnego, następujące organy władzy – wójt (burmistrz lub prezydent miasta w zakresie zadań ustalonych przez wojewodę; - starosta, który określa zadania i kontroluje wykonywanie zadań na obszarze powiatu, a w sytuacjach nadzwyczajnych zagrożeń życia, zdrowia, środowiska lub mienia – na podstawie przepisów o stanie klęski żywiołowej – zarządza przy pomocy powiatowego zespołu reagowania kryzysowego; - wojewoda, który określa zadania i kontroluje ich wykonanie na obszarze województwa, w sytuacjach nadzwyczajnych zagrożeń życia, zdrowia, środowiska i mienia – na podstawie przepisów o stanie klęski żywiołowej – zarządza systemem przy pomocy wojewódzkiego zespołu reagowania kryzysowego.

Działania prowadzone na obszarze kraju są koordynowane przez komendanta głównego PSP, szefa OCK, który jest organem administracji rządowej szczebla centralnego w sprawach organizacji systemu. Nadzór nad całym KSRG sprawuje minister spraw wewnętrznych i administracji. Komendy PSP i podmioty KSRG są narzędziem wojewody i starosty do realizacji zadań z zakresu szeroko rozumianej ochrony przeciwpożarowej i ratownictwa, a także zadań z zakresu ochrony ludności.

System ten skupia jednostki ochrony przeciwpożarowej, służby, inspekcje, straże, instytucje oraz inne podmioty, które w drodze umowy cywilno-prawnej zgodziły się uczestniczyć w działaniach ratowniczych.

Według aktualnych danych w Krajowym Systemie Ratowniczo-Gaśniczym funkcjonuje:

- 503 (w tym 5 szkolnych) jednostek ratowniczo-gaśniczych Państwowej Straży Pożarnej,
- 4.738 jednostek ochotniczych straży pożarnych włączonych do KSRG,
- 174 specjalistyczne grupy ratownictwa.
- 21 Wojskowych Straży Pożarnych
- 5 zakładowe straże pożarne,
- 2 Lotniskowe Służby Ratowniczo-Gaśnicze

Aktualny standard dobowej gotowości operacyjnej KSRG przedstawia się następująco:

- W PSP – minimum 5100 strażaków i 5300 samochodów pożarniczych w 503 Jednostkach Ratowniczo-Gaśniczych KM (P) PSP;
- W OSP – ok. 20000 strażaków ochotników i ok 11131 samochodów funkcjonujących w 4738 jednostkach OSP w KSRG.

System wspomagają na zasadzie zawartych porozumień służby, inspekcje i straże, między innymi: Policja, Straż Graniczna, Państwowa Inspekcja Ochrony Środowiska, Instytut Meteorologii i Gospodarki Wodnej, Państwowa Agencja Atomistyki, Stacje Ratownictwa Górniczego, Morska Służba Poszukiwania i Ratownictwa (SAR), Lotnicze Pogotowie Ratunkowe, a także organizacje pozarządowe: GOPR, WOPR, TOPR, Aeroklub Polski, ZHP, PCK, Polski Związek Alpinizmu.”

W powiecie sztumskim KSRG skupia:

- 1 Jednostkę Ratowniczo- Gaśniczą Państwowej Straży Pożarnej,
- 10 jednostek Ochotniczych Straży Pożarnych:
 - ✓ Gościszewo
 - ✓ Postolin
 - ✓ Stary Targ
 - ✓ Szropy
 - ✓ Mikołajki Pomorskie
 - ✓ Dzierzgoń
 - ✓ Bukowo
 - ✓ Stary Dzierzgoń
 - ✓ Myślice
 - ✓ Żuławka Sztumska

➤ Poza KSRG: działają również:

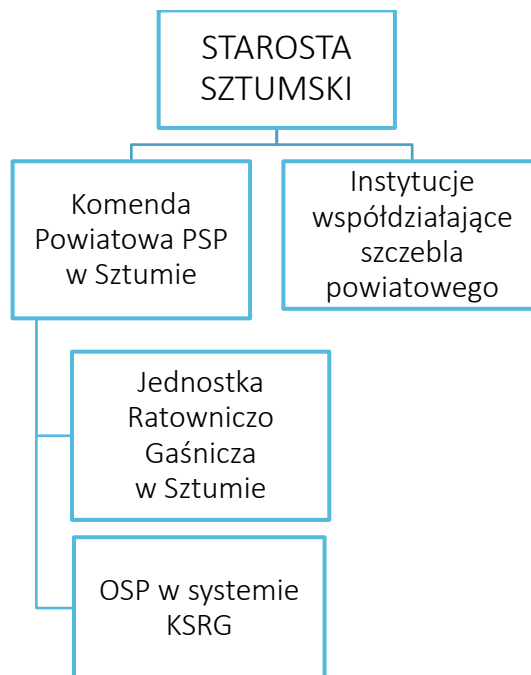
- ✓ Jasna
- ✓ Bągart
- ✓ Mortąg
- ✓ Stare Miasto
- ✓ Dąbrówka Malborska
- ✓ Waplewo
- ✓ Biała Góra

Odwoły operacyjne KSRG

Spośród jednostek PSP i OSP działających na terenie powiatu sztumskiego na wniosek Komendanta Wojewódzkiego Państwowej Straży Pożarnej w Gdańsku zostały wytypowane zastępy, które włączone są w struktury Centralnego Odwołu Operacyjnego i Wojewódzkiej Brygady Odwodowej.

Nazwa odwołu operacyjnego		Jednostka	Zastęp
Kompania gaśnicza COO „Heweliusz”		GCBA 8/50 Renault Kerax	JRG Sztum
Kompania gaśnicza COO „Artus”		SLOp Nissan Navara Przyczepa towarowa	
Plutony WOO	Pluton	 	
	Pożar	SLRR Toyota Hilux	JRG Sztum
		GBA 3/16/3 Volvo	OSP Gościszewo
		GBA 3,5/24 IVECO	OSP Postolin
		GBA 2,5/24 Renault Midlum	OSP Żuławka Sztumska
	Ulewa	SLRR Toyota Hilux	JRG Sztum
		GBA 2,5/16 Star 266	OSP Mikołajki Pomorskie
		GBA 2,5/16 Star	OSP Szropy
		GBA 25/16 Iveco Eurocargo	OSP Myślice
	Wichura	SLRR Toyota Hilux	JRG Sztum
		GBA0 2/18/3,5 Steyr	Osp Stary Targ
		GBA 2,5/16 Star 266	OSP Mikołajki Pomorskie
		GBA 2,5/24 Mercedes	OSP Dzierzgoń

Struktura KSRG w powiecie sztumskim



INTERWENCJE JEDNOSTEK OCHRONY PRZECIWPOŻAROWEJ W ROKU 2021 NA TERENIE POWIATU SZTUMSKIEGO

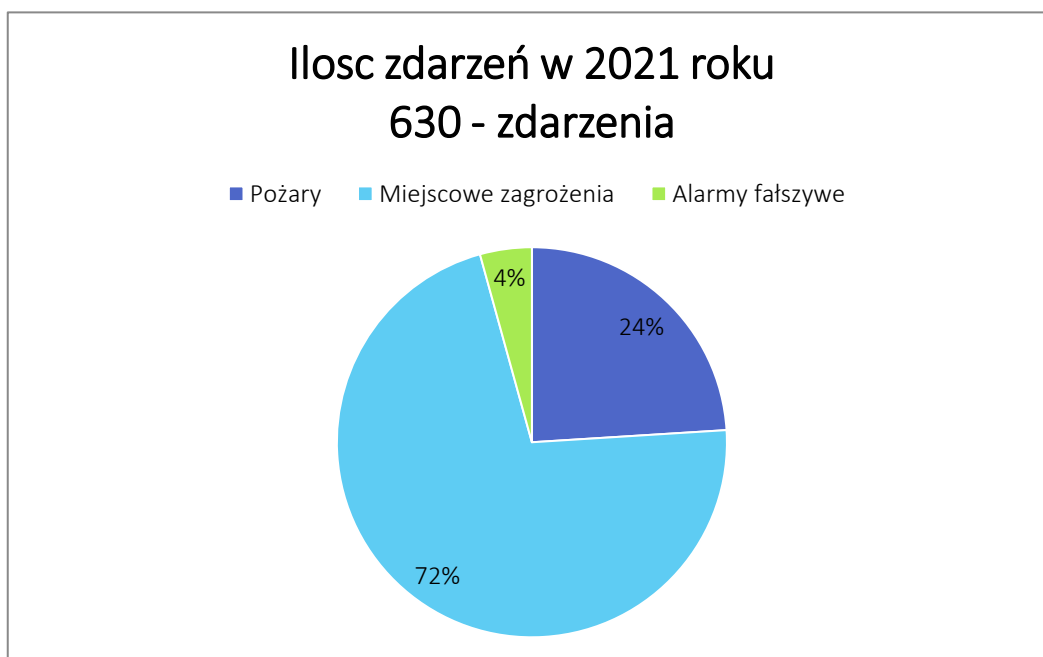
Komenda Powiatowa Państwowej Straży Pożarnej w Sztumie w roku 2021 odnotowała 630 zdarzeń. W stosunku do roku 2020, w którym ilość działań wynosiła 670 ilość zdarzeń spadła o 6 %.

Powyższą statystykę rozdzielić można na podkategorie zależne od rodzaju zagrożenia:

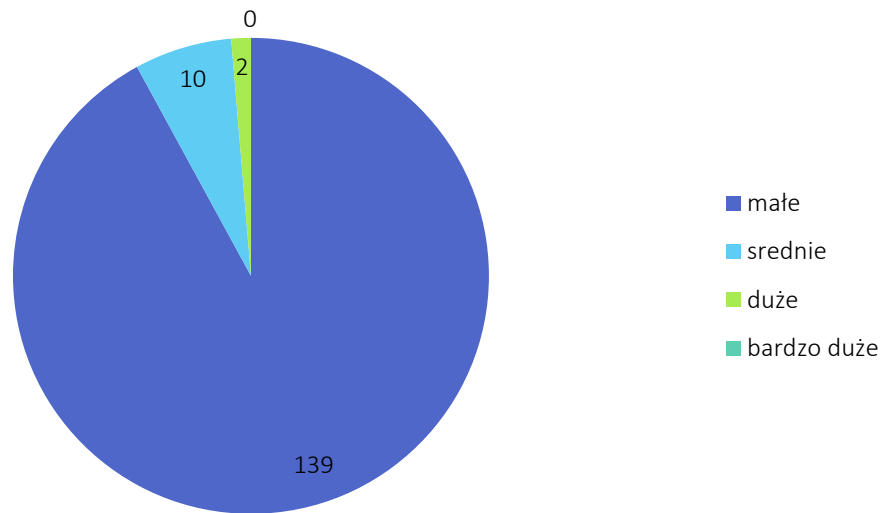
- Pożary w 2020 r. – 191, w 2021 r. – 151. Spadek ilości zdarzeń o około 21%
- Miejscowe zagrożenia w 2020 r. – 448, w 2021 r. – 451. Wzrost ilości zdarzeń o ok 1%
- Alarmy fałszywe w 2020 r. – 31, w 2021 r. – 27. Spadek ilości zdarzeń o ok 13%.

W roku 2021 podczas zdarzeń 63 osoby zostały ranne (3 w wyniku pożaru i 58 w wyniku miejscowych zagrożeń). Ofiary śmiertelne – 6 osób (1 w wyniku pożaru i 5 w wyniku miejscowych zagrożeń). W 2021 roku ogólna liczba rannych spadła o 9% natomiast liczba ofiar śmiertelnych o 40 % w stosunku do roku 2020.

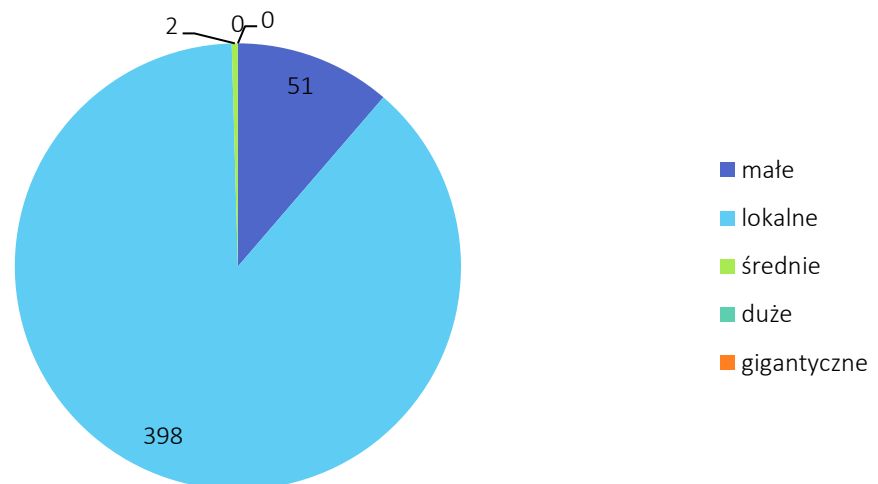
Podczas działań jednostki ochrony przeciwpożarowej powiatu sztumskiego w 2021 roku uratowali mienie o szacunkowej wartości około **16 382 000 zł**.



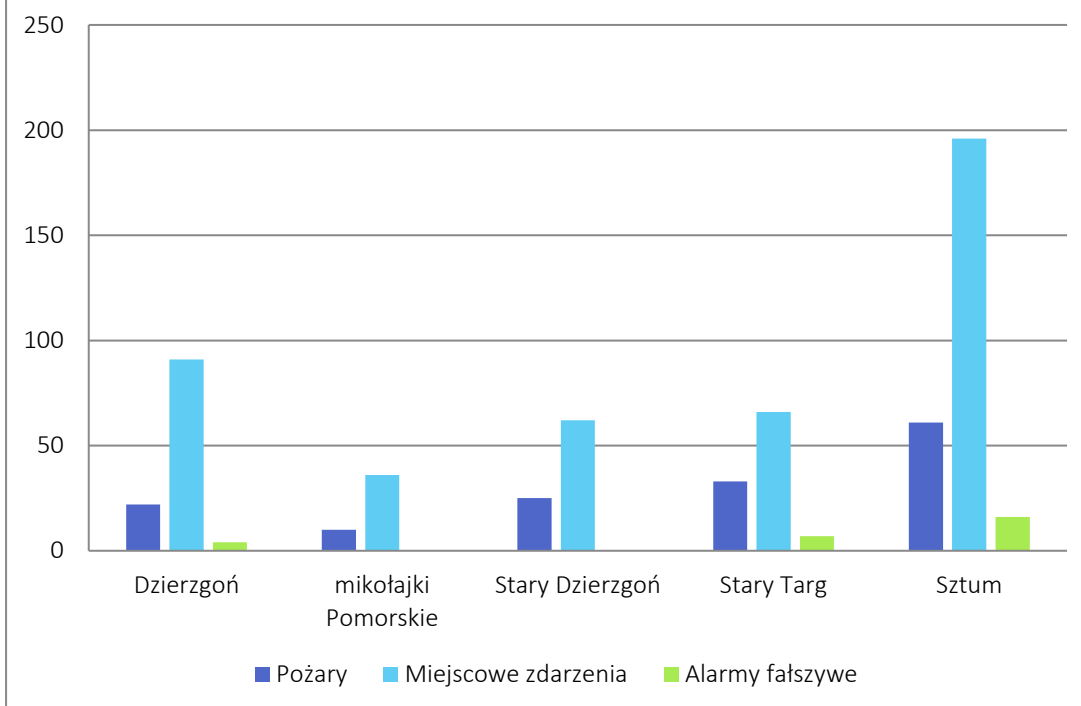
Ilość pożarów 2021 roku 151 pożary



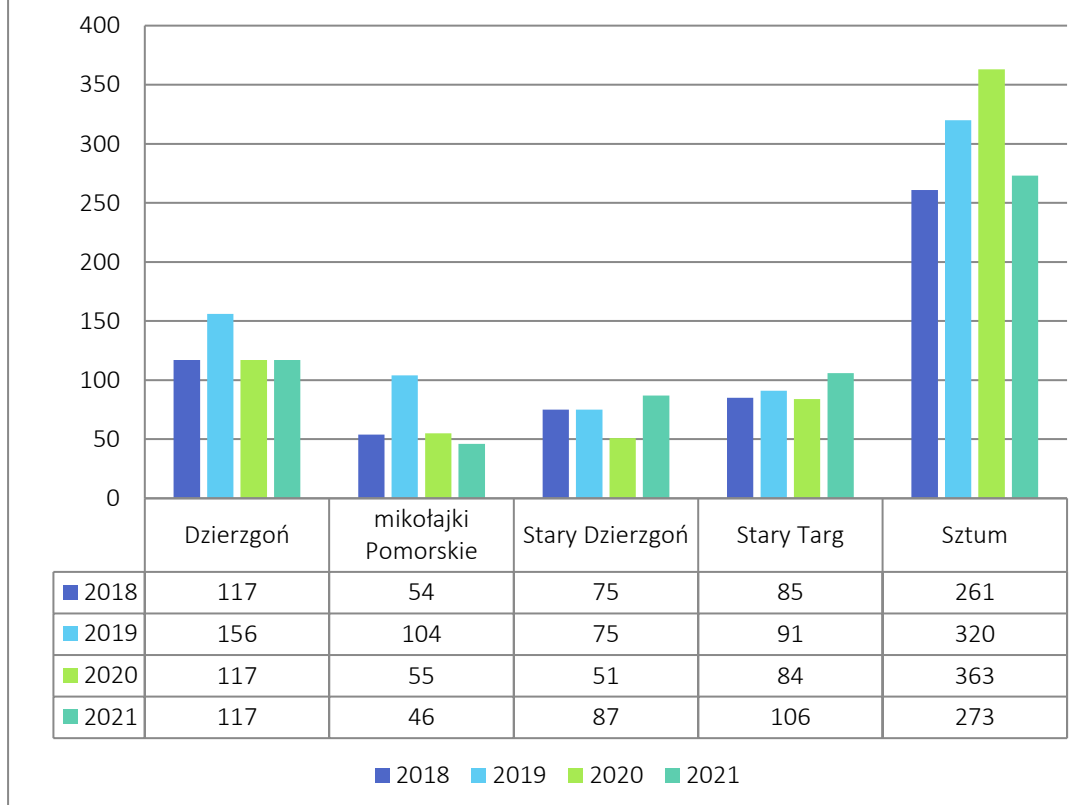
Ilość miejscowych zagrożeń w 2021 roku 451 miejscowych zagrożeń



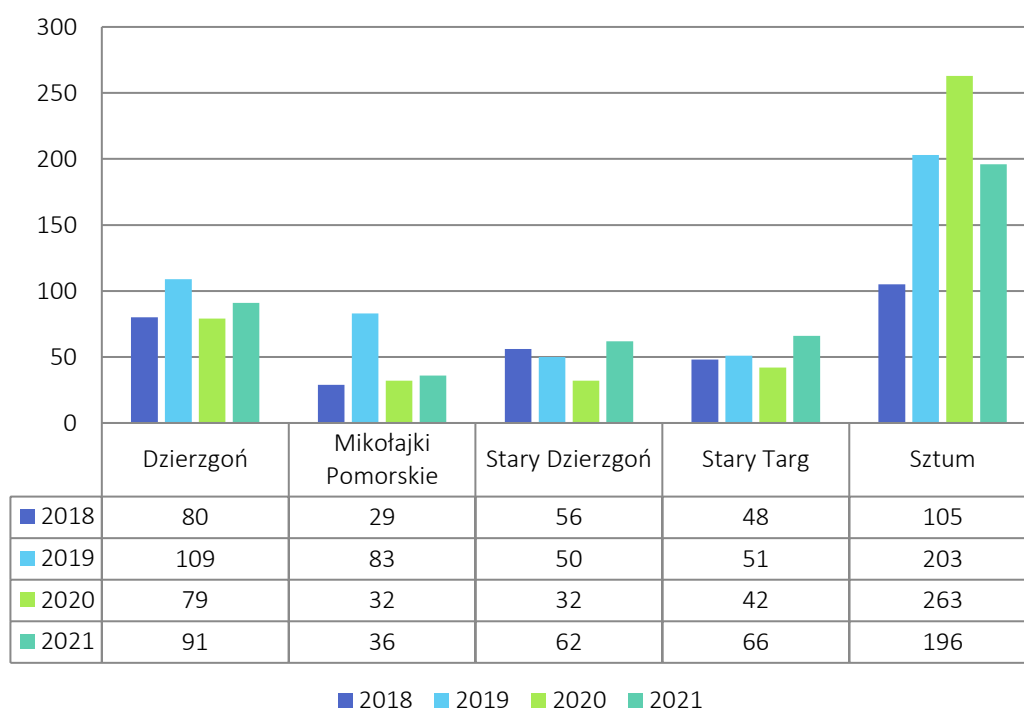
Rodzaj zdarzenia z podziałem na gminy za 2021 rok.



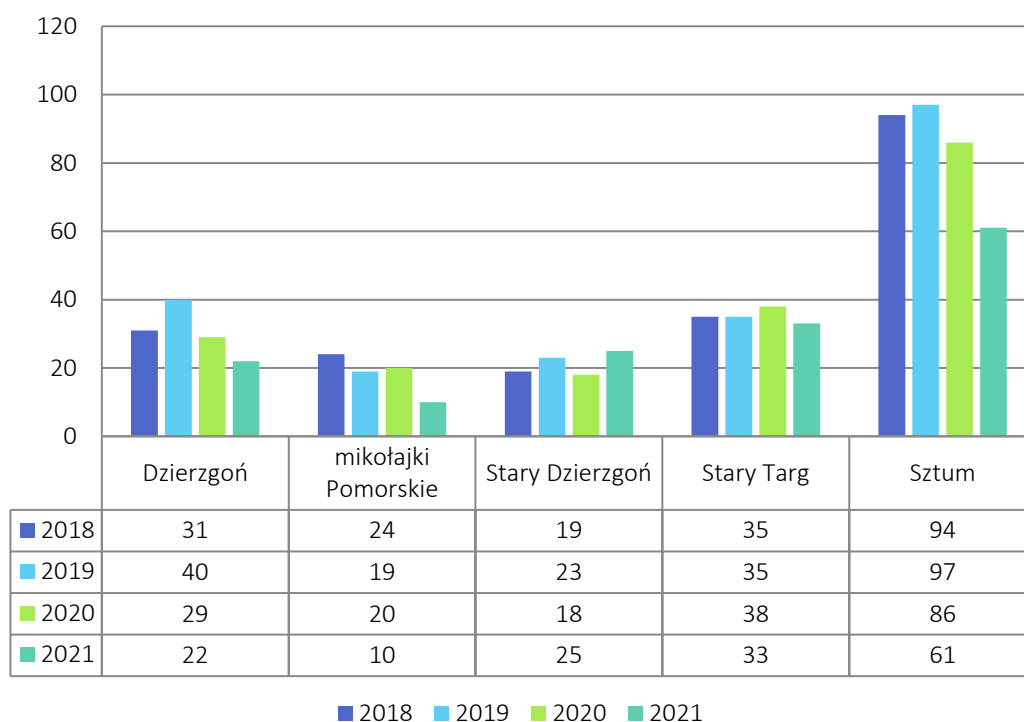
Ilość zdarzeń w rozbiciu na gminy



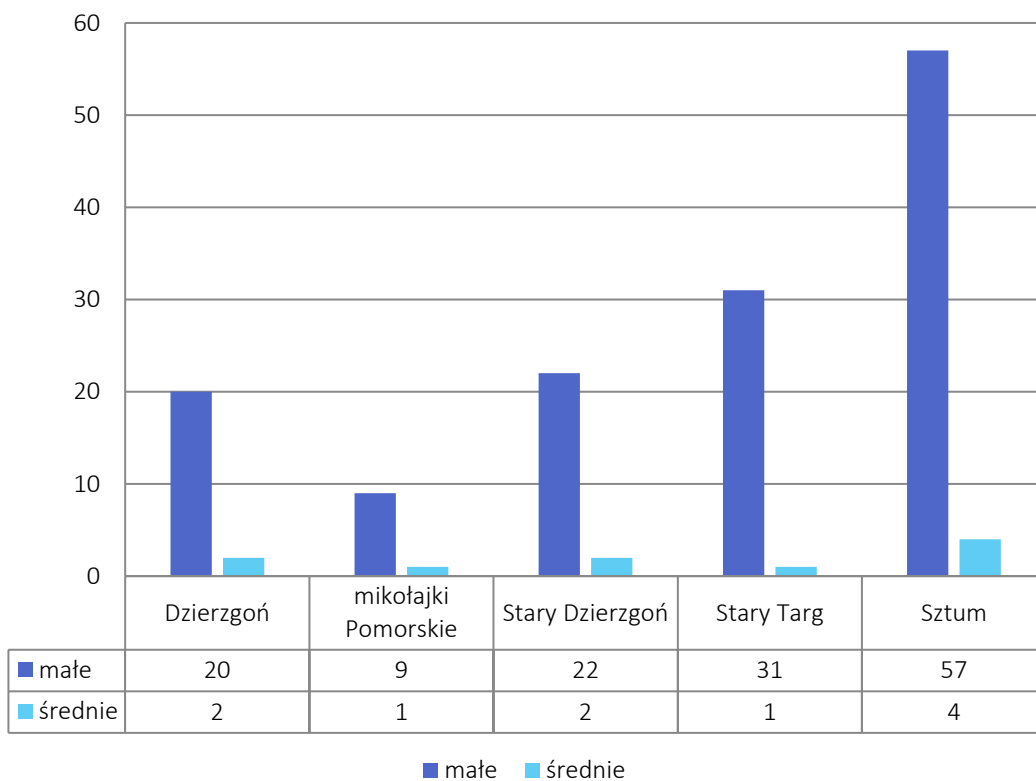
Ilość miejscowych zagrożeń w rozbiciu na gminy w 2021 r.



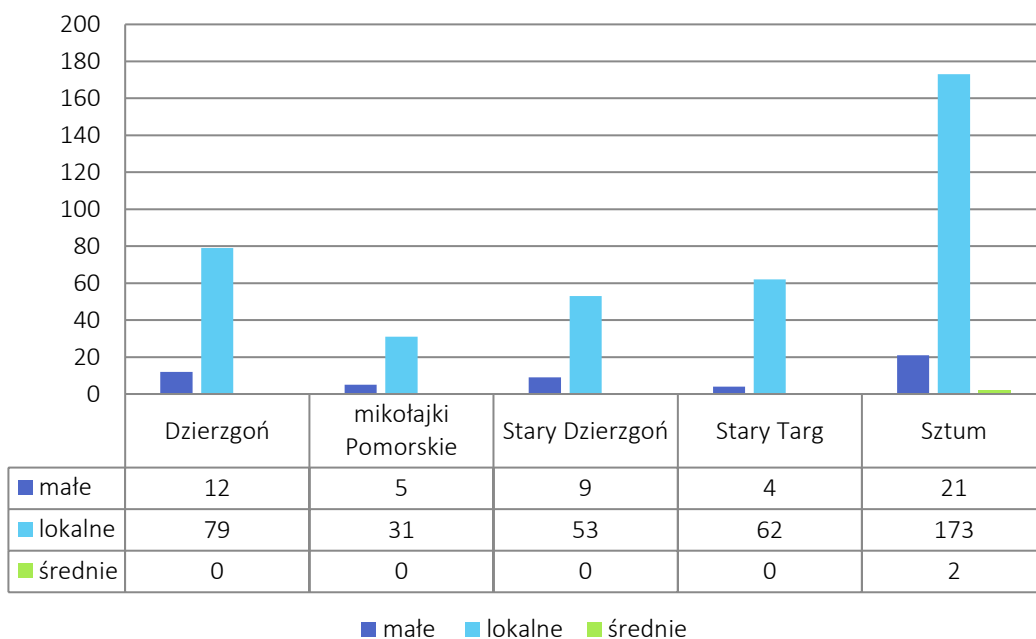
Ilość pożarów w rozbiciu na gminy w 2021 r.



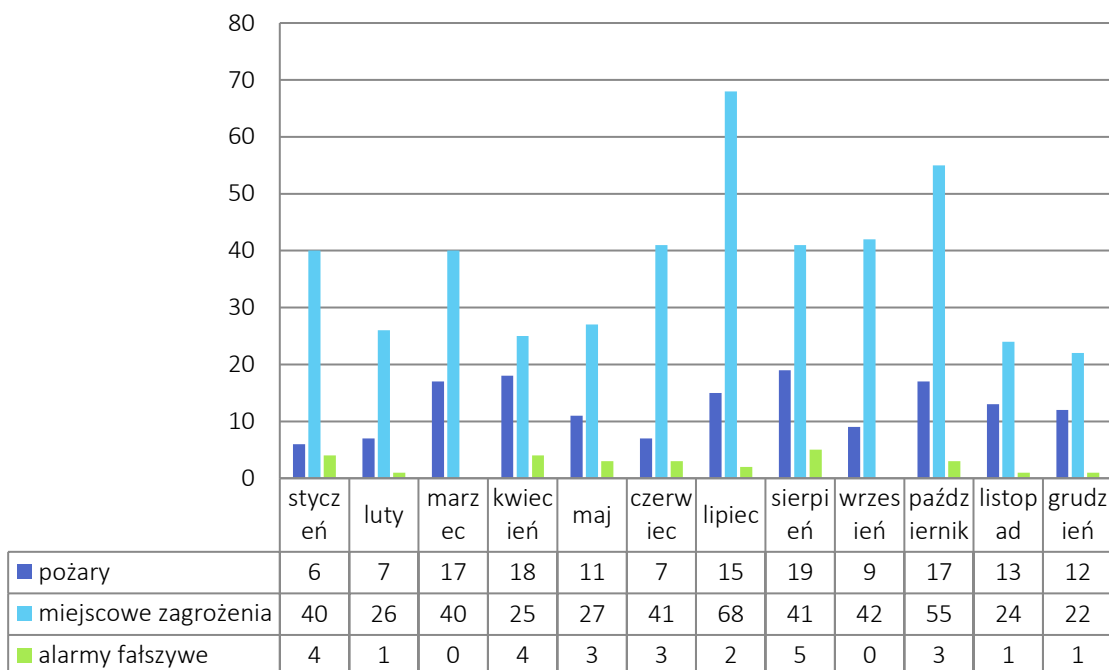
Wielkość pożarów z podziałem na gminy



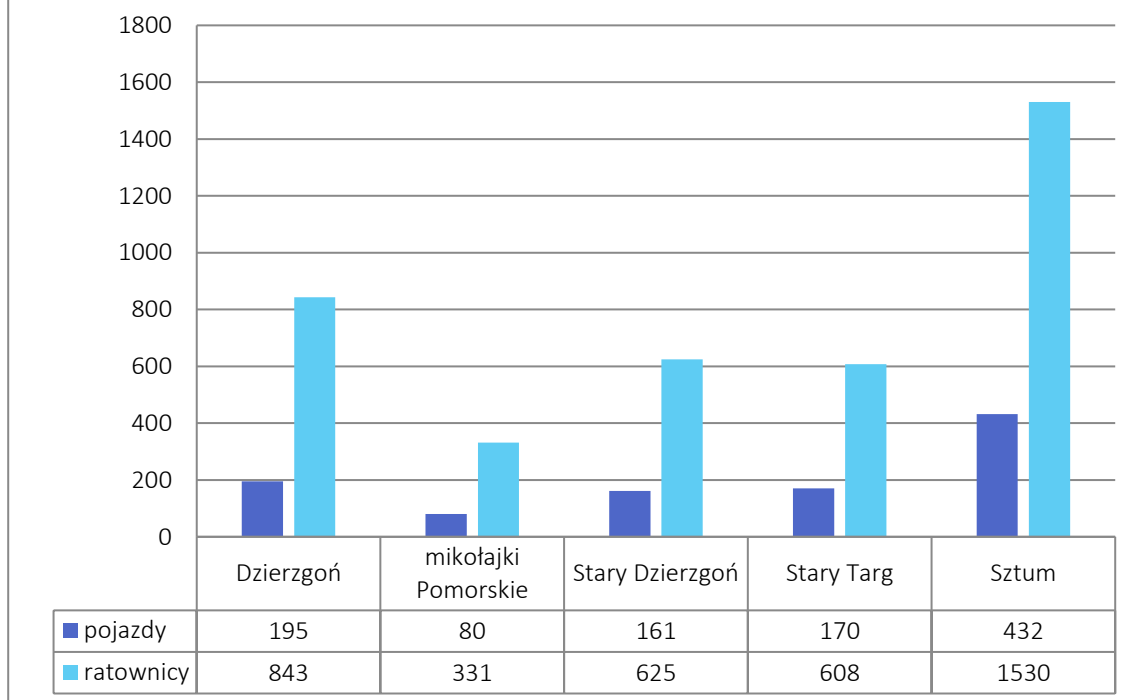
Miejscowe zagrożenia z podziałem na gminy



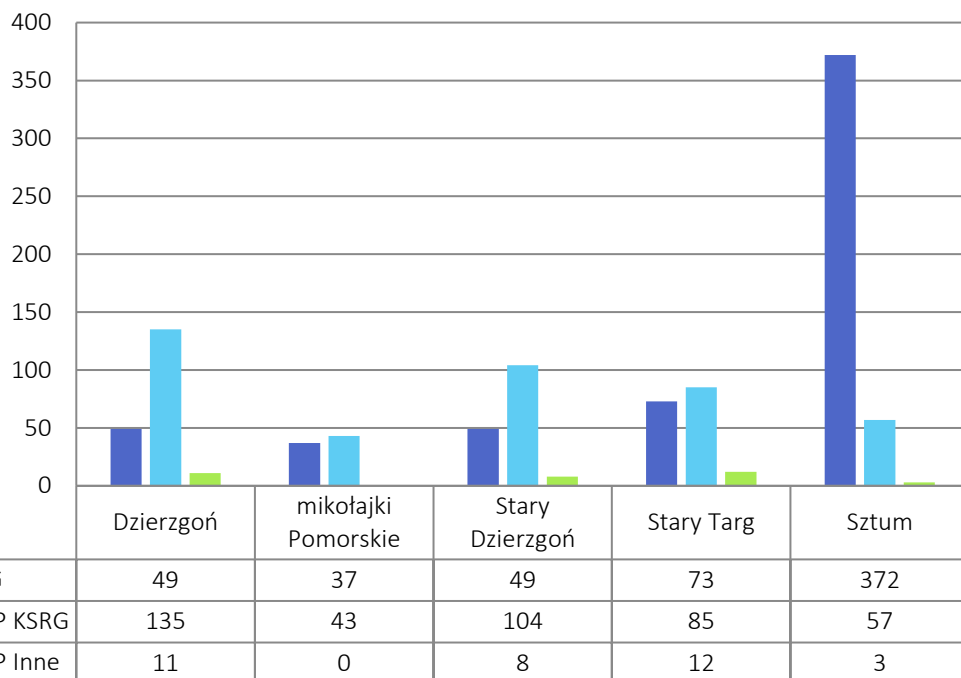
Ilość zdarzeń z podziałem na miesiące



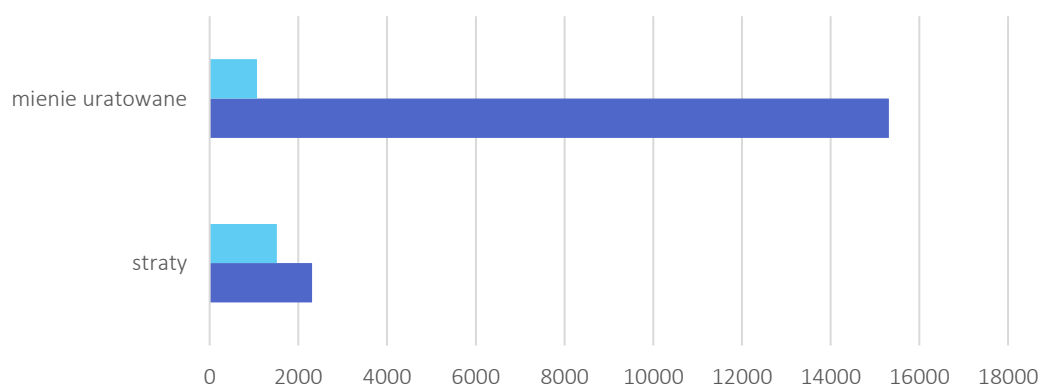
Udział sił i środków w działaniach w rozbięciu na gminy



Zaangażowanie zaangażowania pojazdów z podziałem na gminy



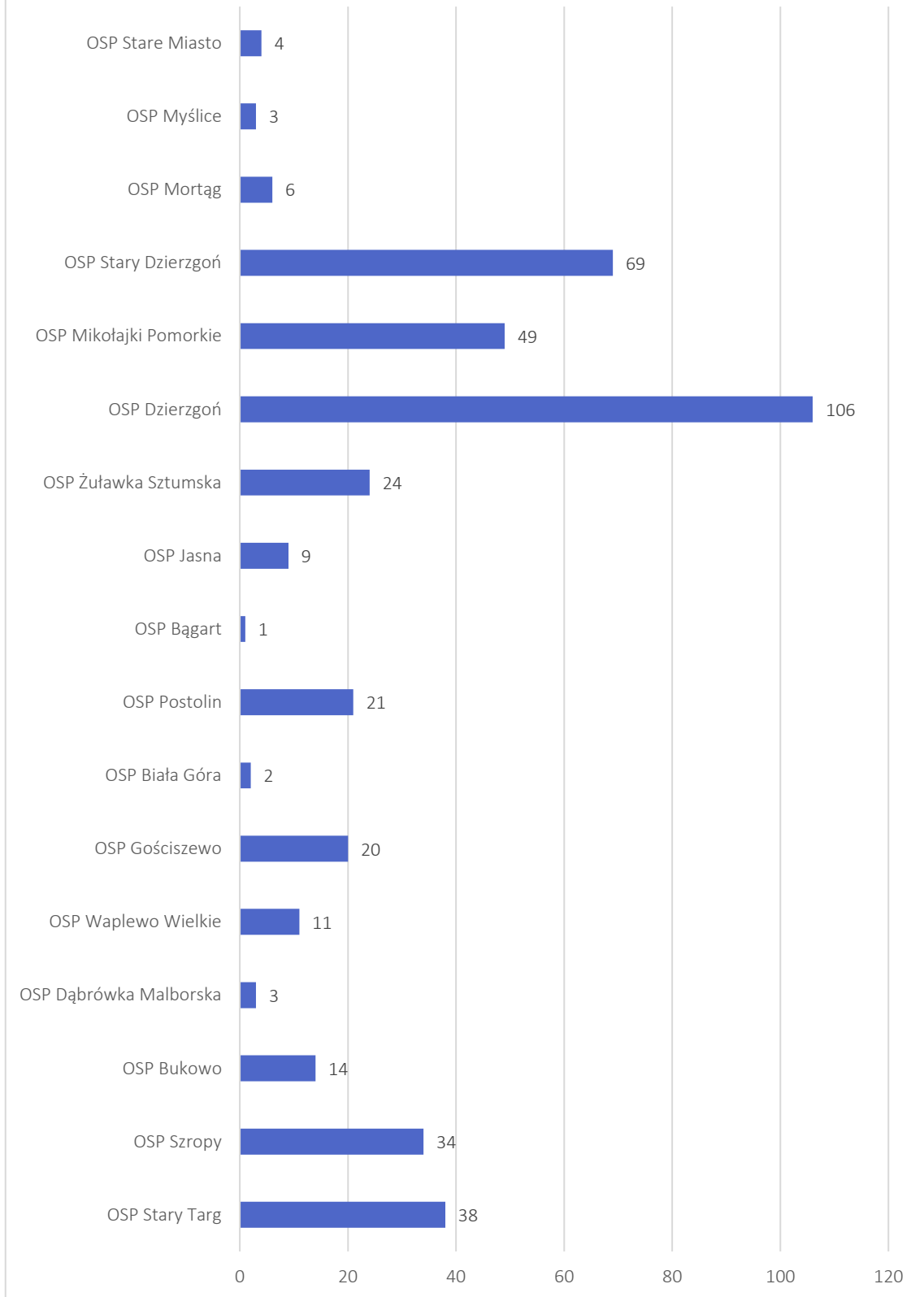
Wysokość strat i mienia uratowanego w 2021 roku (tys. zł)



	straty	mienie uratowane
Miejscowe zagrożenia	1513	1070
Pożary	2305	15312

■ Miejscowe zagrożenia ■ Pożary

Zestawienie wyjazdów jednostek OSP w 2021 roku



WYBRANE POŻARY I MIEJSCOWE ZAGROŻENIA

01.01.2021 Pożar budynku jednorodzinnego w miejscowości Gościszewo

W miejscowości Gościszewo gmina Sztum doszło do pożaru budynku mieszkalnego. W noc sylwestrową o godzinie 2:11 do Stanowiska Kierowania Komendanta Powiatowego w Sztumie wpłynęło zgłoszenie o palącym się budynku. Do pożaru natychmiast zostały zadysponowane dwa zastępy z JRG w Sztumie oraz jeden zastęp z OSP Postolin. Przed przyjazdem zastępów gaśniczych mieszkańcy samodzielnie opuścili palący się budynek. Jeden z mężczyzn doznał lekkich poparzeń dłoni. Strażacy bezzwłocznie zajęli się poszkodowanym udzielając pomocy przedmedycznej, wezwali również na miejsce zdarzenia pogotowie ratunkowe. W tym samym czasie trwała akcja gaśnicza polegająca na podawaniu prądów wody na palący się budynek. Na miejsce pożaru przyjechało Ratownictwo Medyczne, aby udzielić pomocy poszkodowanemu. Pożar został ugaszony. Straty oszacowano na 60 tysięcy złotych. Wartość uratowanego mienia na wyniosła około 100 tysięcy złotych. Cała akcja trwała 2 godziny i 36 minut.



23 kwiecień, wypadek w miejscowości Koniecwałd, gmina Sztum.

O godzinie 13:04 do Stanowiska Kierowania Komendanta Powiatowego w Sztumie wpłynęło zgłoszenie o wypadku drogowym, samochód dostawczy zderzył się czołowo z samochodem ciężarowym. W wyniku zdarzenia trzy osoby zostały poszkodowane. Do zdarzenia natychmiast zadysponowano trzy zastępy z JRG Sztum oraz jeden zastęp z OSP Gościszewo. Strażacy zabezpieczyli miejsce zdarzenia i podjęli akcję ratowniczą. Działania ratownicze polegały na ewakuacji osób poszkodowanych przy pomocy sprzętu hydraulicznego oraz udzielenie im kwalifikowanej pierwszej pomocy. Do najciężej rannego pasażera został zadysponowany śmigłowiec lotniczego pogotowia ratunkowego samochodu dostawczego. Pozostałe osoby poszkodowane zostały przetransportowane przez zespoły ratownictwa medycznego do szpitala. Dalsze działania polegały na wsparciu Policji i innych służb w przeprowadzaniu ich czynności. Cała akcja ratownicza trwała 5 godzin i 46 minut.



22 czerwiec 2021, pożar stolarni w miejscowości Nowiec, gmina Dzierzgoń.

W miejscowości Nowiec doszło do pożaru. O godzinie 02:38 do Stanowiska Kierowania Komendanta Powiatowego w Sztumie wpłynęło zgłoszenie o pożarze stolarni. Do zdarzenia natychmiast zadysponowano dwa zastępy z JRG Sztum oraz zastępy z JRG Malbork, OSP Dzierzgoń, OSP Żuławka Sztumska, OSP Mikołajki Pomorskie, OSP Bągart oraz OSP Jasna. Po dotarciu na miejsce zdarzenia strażacy zastali budynek stolarni całkowicie objęty ogniem. Strażacy zabezpieczyli miejsce zdarzenia i podjęli akcje ratowniczą. Działania ratownicze polegały na ugaszeniu palącego się dachu oraz magazynu lakierów. Po ugaszeniu pożaru strażacy przystąpili do ewakuacji uratowanego mienia. Na miejsce zdarzenia został zadysponowany Oficer Operacyjny Powiatu celem nadzorowania akcji ratowniczej. Cała akcja ratownicza trwała 8 godzin.



24 lipiec 2021, wypadek w miejscowości Gronajny, gmina Sztum.

Na drodze powiatowej w miejscowości Gronajny doszło do tragicznego w skutkach zdarzenia. O godzinie 20:13 do Stanowiska Kierowania Komendanta Powiatowego w Sztumie wpłynęło zgłoszenie o wypadku drogowym, w którym samochód osobowy uderzył w drzewo, a trzy osoby zostały poszkodowane. Do zdarzenia natychmiast zadysponowano dwa zastępy z JRG Sztum oraz jeden zastęp z OSP Gościszewo. Strażacy zabezpieczyli miejsce zdarzenia i podjęli akcję ratowniczą. Działania ratownicze polegały na ewakuacji osób poszkodowanych z pojazdu i przekazanie ich zespołowi ratownictwa medycznego. W wyniku poniesionych obrażeń lekarz stwierdził zgon u dwóch osób. Kierowca z obrażeniami ciała trafił pod opiekę ZRM i został przewieziony do szpitala. Cała akcja ratownicza trwała 5 godzin i 11 minut.



25 lipca 2021 r. potrącenie kobiety przez pociąg w miejscowości Mleczewo

W dniu 25.07.2021r. o godz. 22:06 do SKKP w Sztumie wpłynęło zgłoszenie o tragicznym zdarzeniu. Na nasypie kolejowym w miejscowości Mleczewo doszło do potrącenia kobiety przez pociąg osobowy relacji Gliwice – Gdynia którym podróżowało ok.300 osób. Na miejsce zadysponowanie zostały dwa zastępy z JRG Sztum i dwa OSP Stary Targ. Początkowe działania polegały na odnalezieniu i dotarciu do osoby poszkodowanej, zabezpieczenie miejsca zdarzenia oraz wstrzymaniu ruchu pociągów na trasie Malbork – Prabuty. Po dotarciu do poszkodowanej kobiety lekarz zespołu ZRM stwierdził zgon. Na miejsce zadysponowano oficera operacyjnego PSP w Sztumie. PKP IC podstawiał drugi skład dla osób podróżujących pociągiem. Ratownicy oświetlili miejsce oraz pomogli pasażerom w przesiadce .

31 lipca 2021 r pożar zboża na pniu w miejscowości Koślinka

W dniu 31.07.2021r. o godz. 16:21 do SKKP w Sztumie wpłynęło zgłoszenie pożaru zboża na pniu. Na miejsce zadysponowane zostały 2 zastępy z JRG Sztum i 8 zastępów z OSP. Po dojeździe pożarem objęte było ok. 5 ha. Dowódca podjął decyzję o natarciu oskrzydającym na pożar. Akcję utrudniały warunki atmosferyczne (wysoka temperatura i zmienny, porywisty wiatr). Do działań gaśniczych wykorzystano również ciągnik rolniczy z agregatem uprawowym oraz kombajn należące do właściciela pola w celu wykonania pasa przeciwpożarowego. Uratowano ponad 100 ha zboża na pniu.



08 września 2021r. pożar budynku inwentarskiego w miejscowości Nowy Targ

W dniu 08.09.2021r. o godz. 17:24 do SKKP w Sztumie wpłynęło zgłoszenie o pożarze budynku inwentarskiego. Na miejsce zadysponowane zostały 2 zastępy z JRG Sztum, 7 zastępów z OSP. Po dojeździe na miejsce pożarem objęty był cały dach budynku wraz z poddaszem, na którym składowane było siano. Wewnątrz budynku znajdowały się także 36 szt. bydła. Działania przybyłych zastępów polegały na zabezpieczeniu miejsca zdarzenia, odłączeniu zasilania do budynku podanie 4 prądów wody w natarciu, zbudowanie stanowiska wodnego przy pobliskiej rzece oraz ręczne wyrzucanie i dogaszanie siana. Ze względu na brak możliwości ewakuacji zwierząt i bezpośredniego zagrożenia po konsultacji z właścicielem podjęto decyzję o pozostawieniu bydła w oborze. Prowadzono cały czas wentylację mechaniczną w stajni. Dodatkowo zadysponowano SCD 37 z JRG Malbork oraz oficera operacyjnego PSP w Sztumie. Po ugaszeniu pożaru działania skoncentrowały się na usunięciu składowanego siana z poddasza w celu wyeliminowania ryzyka ponownego rozpalenia ognia.



8 grudnia 2021 r Zderzenie samochodów osobowych w miejscowości Sztum.

O godzinie 17:38 do Stanowiska Kierowania Komendanta Powiatowego w Sztumie wpłynęło zgłoszenie o czołowym zderzeniu się dwóch pojazdów na Rondzie pod Dębami. Natychmiast zostały zadysponowane dwa zastępy z JRG Sztum. Po dojechaniu na miejsce zdarzenia okazało się, że w zdarzeniu brały udział trzy pojazdy. Zespół ratownictwa medycznego będący na miejscu udzielał pomocy najciężej poszkodowanej osobie. Działania straży polegały na pomocy ZRM w udzielaniu przedmedycznej pomocy osobom poszkodowanym i przekazaniu ich przyjeżdżającym kolejnym zespołom Ratownictwa Medycznego. Jednocześnie zabezpieczono pojazdy przed ewentualnym zapaleniem się oraz neutralizacją płynów eksploatacyjnych.

Cała akcja ratownicza trwała 39 minut, po czym policja przystąpiła do czynności wyjaśniających okoliczności wypadku.



DZIAŁANIA KONTROLNO ROZPOZNACZE

Charakterystyka zagrożeń powiatu

Z uwagi na fakt, że powiat sztumski jest terenem typowo rolniczym (produkcja rolna obejmuje zasadniczo uprawy buraków cukrowych, zbóż, roślin strączkowych oraz surowców na pasze objętościowe), to większość zakładów stanowią przedsiębiorstwa rolne oraz związane z produkcją rolną. Zakłady przemysłowe zlokalizowane są głównie w miastach (Sztum i Dzierzgoń). Ponad 40% powierzchni powiatu zajmowane jest przez indywidualne gospodarstwa rolne, około 15% stanowią obszary leśne administrowane przez Nadleśnictwa w Kwidzynie i Suszu oraz w Dobrocinie.

Zagospodarowanie to ściśle wiąże się z występującym zagrożeniem pożarowym, wybuchowym i innymi miejscowymi zagrożeniami. Niezależnie od powyższego przez teren powiatu odbywa się transport materiałów i substancji niebezpiecznych zarówno drogą kolejową jak i samochodowymi środkami transportu.

Drogami w komunikacji kołowej i kolejowej przewożone są prawie wszystkie znane rodzaje TSP. Główne trasy przewozowe lub przesyłowe materiałów niebezpiecznych stanowią:

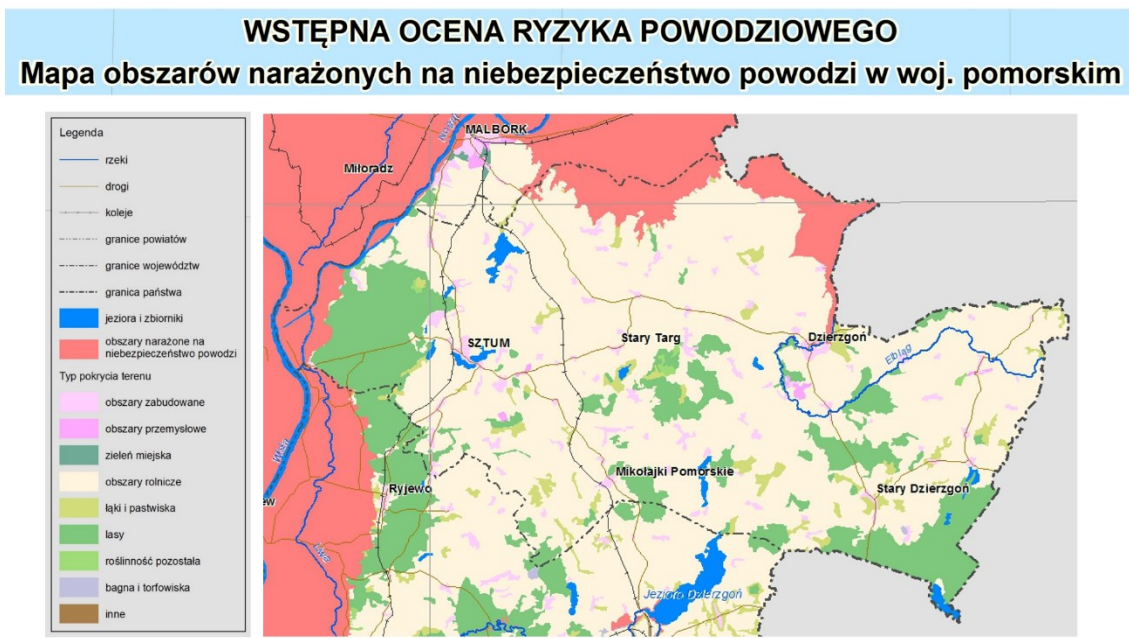
na odcinkach przebiegających przez powiat sztumski

- 1) w ruchu kołowym – trasa:
Malbork – Kwidzyn – Grudziądz,
Malbork – Iława
- 2) w ruchu kolejowym – trasa:
Malbork – Warszawa
Malbork – Grudziądz
- 3) w komunikacji wodnej – odcinek rzeki Wisła na zachodniej granicy gminy Sztum oraz rzeka Nogat,
- 4) trasa przesyłowa gazu ziemnego biegnąca przez gminę Sztum – trasa Malbork – Kwidzyn, Malbork – Dzierzgoń.

Analiza zagrożeń występujących na terenie powiatu sztumskiego oraz prognozowanie możliwości ich zaistnienia potwierdzają, że największe zagrożenia na tym terenie to:

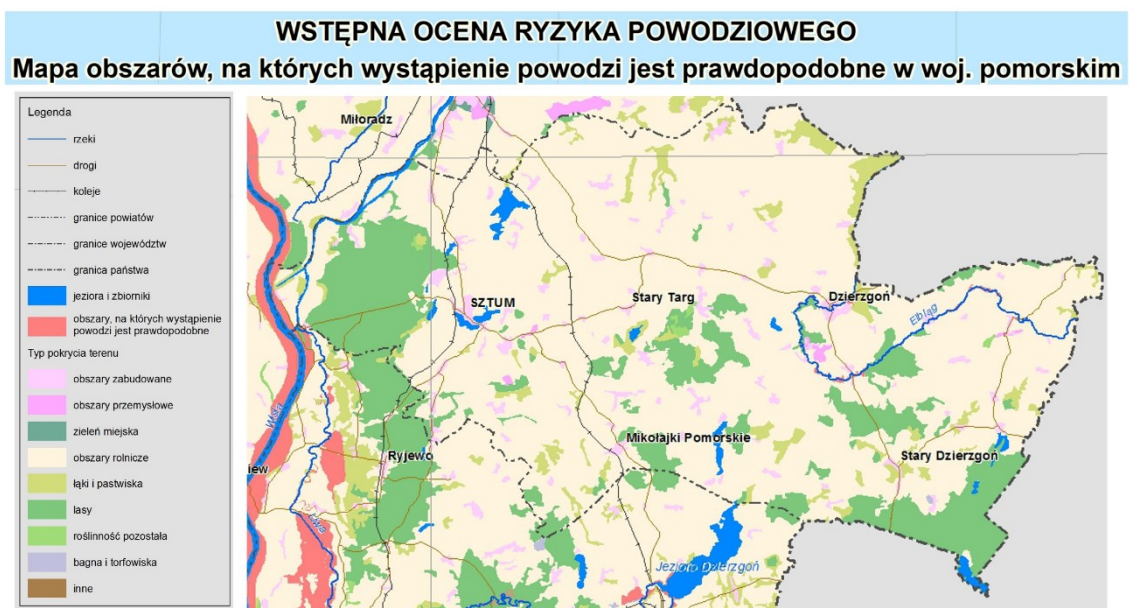
- powódzie,
- pożary obszarów leśnych,
- pożary obszarów i terenów wiejskich,
- pożary struktur miejskich,
- obecność w procesie produkcji, magazynowania, w transporcie i przesyłaniu TSP,
- wypadki i katastrofy komunikacyjne.

Jedną z najważniejszych budowli hydrotechnicznych jest śluza wodna w miejscowości Biała Góra, której możliwość zalewowa może objąć tereny zlokalizowane w sąsiedztwie rzeki Nogat. Powierzchnia zalewowa może być zmienna ze względu na występujący stan wysokości wody Wisły. Obiektami, które mogą ulec zalaniu są indywidualne gospodarstwa rolne oraz obszary leśne.



Rysunek 1: Mapa zagrożenia powodziowego powiatu sztumskiego (ryzyko – niskie).

Źródło: <http://www.kzgw.gov.pl>



Rysunek 2: Mapa zagrożenia powodziowego powiatu sztumskiego (ryzyko – średnie).

Źródło: <http://www.kzgw.gov.pl>

Z pośród zakładów stwarzających największe zagrożenie na terenie tutejszej Komendy należy wyróżnić przede wszystkim jeden zakład, który w procesie produkcyjnym lub prowadzonych usługach stosuje substancje niebezpieczne tj.:

ZAKŁAD "ADM Czernin S. A." w Górkach. Zajmuje się rafinacją i modyfikacją tłuszczów.

Materiałem niebezpiecznym wykorzystywanym w procesie produkcji jest heksan (skrajnie łatwopalna ciecz), za pomocą którego odbywa się proces ekstrakcji oleju z wytlóków. Cały proces odbywa się w obiegu zamkniętym. Heksan magazynowany jest w podziemnych dwupłaszczowych zbiornikach o pojemności 50 m³ każdy. Całkowita ilość heksanu w zakładzie (zbiorniki + instalacja) wynosi 90 ton. W budynkach zastosowano system wentylacji awaryjnej – w przypadku wystąpienia awarii i wycieku heksanu w budynku ekstrakcji zapewnia 10 wymian na godzinę; do osiągnięcia powyższej krotności zamontowano 9 szt., wentylatorów wyciągowych w wersji przeciwwybuchowej, nawiew do pomieszczenia poprzez wywietrzniki dachowe na zasadzie podciśnienia,

Instalacja zabezpieczająca – detektory heksanu w obudowie przeciwwybuchowej; I próg alarmu – 0,25 % DGW załączanie alarmu dźwiękowego i świetlnego, II próg alarmu – 0,5 % DGW załączanie układu wywiewnego – wentylatorów.

W poniższej tabeli przedstawiono również pozostałe zakłady, w których występują materiały niebezpieczne pożarowo. Do zakładów tych zalicza się głównie stacje paliw płynnych i gazu.

Wykaz obiektów, w których występują materiały niebezpieczne.

Lp.	Nazwa obiektu/dokładny adres/	Rodzaj substancji niebezpiecznych	Max. ilość [T]	Sposób składowania	Uwagi
1	Zakłady olejowe ADM Czernin S.A. w Górkach Górkki 16-82-400 Sztum	heksan	90	dwa zbiorniki podziemne + instalacja	
2	Sozotech, Ireneusz Karczyński, Jarosław Karczyński s. c., zakł. ul. Partyzantów 9, 82-433 Mikołajki Pomorskie	kw. siarkowy VI		4 zbiorniki po 0,9 m ³ ~ 1650 kg	

3	Mar Gaz ul. Sienkiewicza 68 82-400 Sztum	propan – butan LPG	10 5	butle 2 zbiorniki nadziemne	
4	P.K.N. Orlen S.A. Stacja nr 4146 ul. Jagiełły, 82- 400 Sztum	olej napędowy etylina LPG	50 38,5 5	3 zbiorniki podziemne	
5	P.H.U. Oiland Stacja Paliw S.C. Michał Rodziewicz, Krzysztof Podgórski, Górki, 82-400 Sztum	olej napędowy olej opałowy etylina	44 4,3 20,8	5 zbiorników podziemnych	
6	MOYA ul. Zawadzkiego 9a. 82-440 Dzierzgoń	olej napędowy etylina	10 6,9	4 zbiorniki podziemne	
7	PHU K2 Krzysztof Przybysz ul. Zawadzkiego 20, 82-440 Dzierzgoń	olej napędowy etylina LPG	20 15,4 5	2 zbiorniki podziemne 2 2 zbiorniki nadziemne	
8	P.P.H.U. Stacja Paliw Wojciech Grela, Nowiec 31, 82-440 Dzierzgoń	olej napędowy etylina olej opałowy LPG	50 38,5 25 5	6 zbiorników podziemnych	
9	LORIEEN Stacja Paliw Cezary Szulczewski, 82-450 Stary Dzierzgoń	olej napędowy etylina olej opałowy LPG	20 30,8 20 5	4 zbiorniki podziemne 2 zbiorniki nadziemne	
10	Stacja Paliw Krzysztof Lackowski, Myślice 38a, Stary Dzierzgoń 146 82-450 Stary Dzierzgoń	olej napędowy etylina	15 7,7	4 zbiorniki podziemne	

11	Firma Usługowo – Handlowa Tomasz Krzysztof Romański ul. Zawadzkiego 88, 82-440 Dzierzgoń	LPG	5	2 zbiorniki nadziemne	
12	MOYA Stacja Paliw Płynnych w Sztumskim Polu, 82-400 Sztum	etylina	40	zbiornik podziemny 3 komory etylina + ON	
		olej napędowy	40	zbiornik podziemny ON	
		LPG	9	zbiornik podziemny	

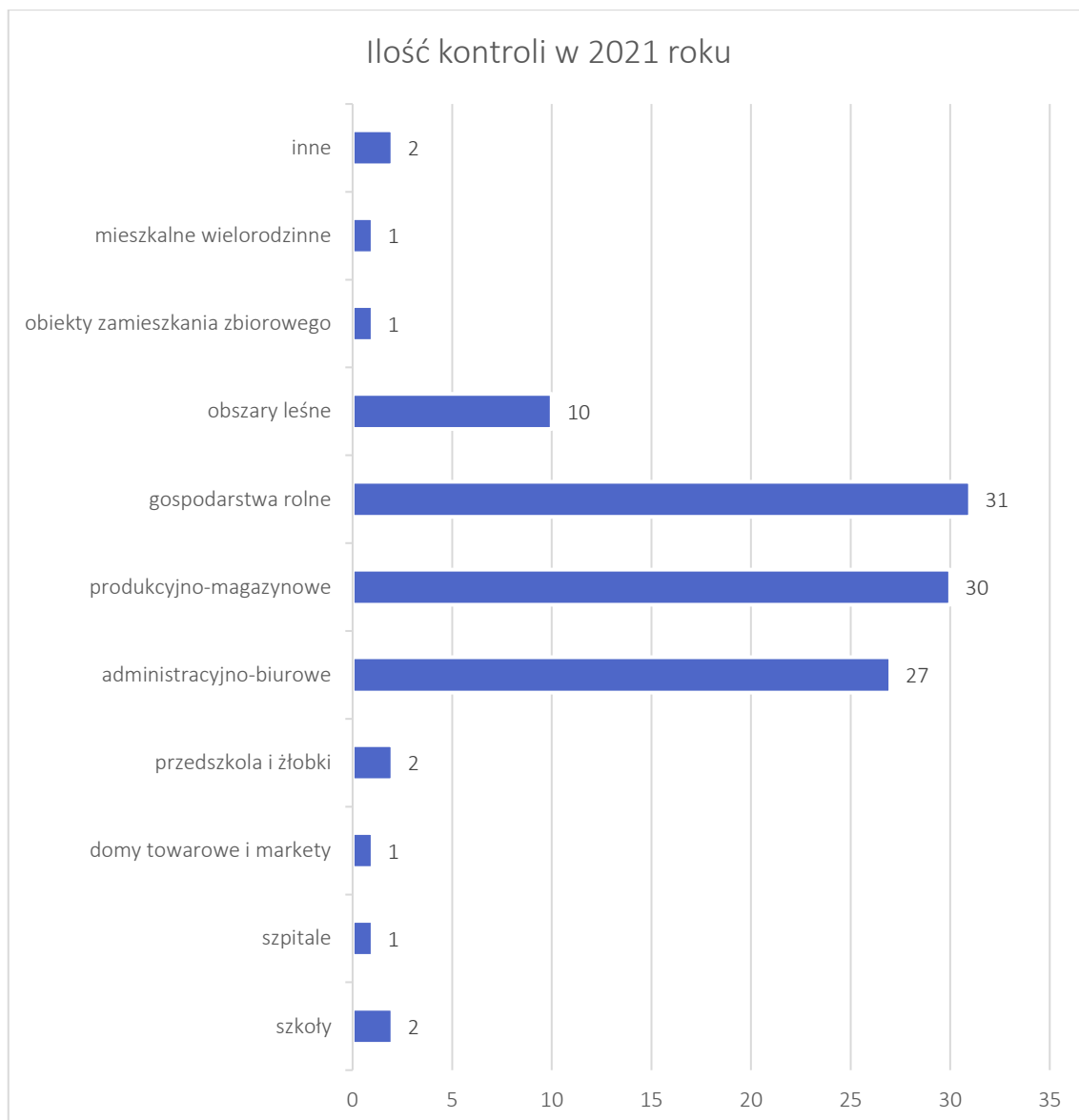
W 2021 roku Komenda Powiatowa Państwowej Straży Pożarnej w Sztumie realizując zadania kontrolno – rozpoznawcze przeprowadziła ogółem 63 kontrole obejmujące łącznie 120 obiektów.

Kontrolami objętych zostało:

obiektów użyteczności publicznej 45,
w tym:

- szkoły 2
- szpitale 1
- domy towarowe i markety 1
- przedszkola i żłobki 2
- administracyjno-biurowe 27

obiektów produkcyjno – magazynowych 30
gospodarstw rolnych 31
obszarów leśnych 10
obiektów zamieszkania zbiorowego 1
mieszkalnych wielorodzinnych 1
innych 2



W wyniku czynności kontrolno – rozpoznawczych stwierdzono ogółem 188 nieprawidłowości, tj. 1,56 na jeden skontrolowany obiekt, w tym m. in.:

- 78 nieprawidłowości w obiektach użyteczności publicznej,
- 72 nieprawidłowości w obiektach produkcyjno – magazynowych,
- 38 nieprawidłowości w innych obiektach.

Najwięcej nieprawidłowości dotyczyło:

• instrukcji bezpieczeństwa pożarowego	15
• zaznajamiania pracowników z przepisami p. poż.	9
• instalacji użytkowych	17
• wyposażenia w gaśnice i urządzenia przeciwpożarowe	9
• ewakuacji mogącymi powodować zagrożenie życia	1
• dróg pożarowych	1
• dróg ewakuacyjnych i oznakowania znakami bezpieczeństwa	18
• zaopatrzenia wodnego obiektów	6
• inne	112

Ilość nieprawidłowości (ogółem 188).

Na podstawie przeprowadzonych działań kontrolnych, w celu usunięcia stwierdzonych nieprawidłowości przez właścicieli, zarządzających i użytkowników obiektów lub terenów, Komenda Powiatowa Państwowej Straży Pożarnej w Sztumie wszczęła 20 postępowań nakazowo – egzekucyjnych, w ramach których wydano 12 decyzji administracyjnych.

W ramach ustawowych zadań realizowanych przez Państwową Straż Pożarną dokonano również oceny zgodności z wymaganiami ochrony przeciwpożarowej rozwiązań technicznych zastosowanych w obiektach budowlanych. Czynności te związane są z oddawaniem obiektów do użytkowania. Łączna ilość odbiorów obiektów budowlanych w roku 2021 wyniosła - 7. W dwóch przypadkach wniesiono zastrzeżenia dot. stanowiska w sprawie oddania obiektu do użytkowania.

Podobnie jak w latach ubiegłych w 2021 roku prowadzono działania mające na celu utrzymanie sprawności oraz podniesienie funkcjonalności posiadanego sprzętu informatycznego i łączności. Komendant Powiatowy zgodnie z posiadanymi kompetencjami za pomocą podległych sobie funkcjonariuszy sprawował nadzór nad organizacją łączności w tym nad nadawaniem nowych kryptonimów radiowych dla nowo pozyskanych pojazdów jak i osób funkcyjnych ramach Krajowego Systemu Ratowniczo-Gaśniczego oraz w jednostkach OSP spoza systemu.

Ponadto w sposób ciągły kontynuowano nadzór nad sprawnością infrastruktury teleinformatycznej niezbędnej do prawidłowego funkcjonowania w/w stanowiska oraz systemu selektywnego wywoływania i alarmowania jednostek Ochotniczych Straży Pożarnych.

W dniu 14 czerwca 2021 roku zrealizowane zostało przełączenie numeru alarmowego 998 na numer 112. Od tej daty wszystkie połączenia alarmowe odbierane do tej pory przez Stanowiska Kierowania PSP realizowane są przez Centra Powiadamiania Ratunkowego (CPR) na poziomie województwa. Stamtąd po odpowiednim zakwalifikowaniu zdarzenia przez operatora przekazywane do właściwych służb.

W ostatnim kwartale roku na terenie powiatu miała miejsce rozbudowa systemu powszechnego ostrzegania i alarmowania ludności. W ramach projektu realizowanego przez Pomorski Urząd Wojewódzki w Gdańsku w wytypowanych 7 miejscowościach powiatu sztumskiego wybudowano 9 instalacji syren alarmowych wraz z niezbędną infrastrukturą.

AKTYWNOŚĆ SPORTOWA

Sprawność fizyczna ratowników jest bardzo istotnym elementem w codziennej służbie. Funkcjonariusze w większości trenują indywidualnie, część jest zawodnikami amatorskich klubów sportowych, stowarzyszeń wspierających kulturę fizyczną.

W 2021 roku funkcjonariusze brali udział w zawodach organizowanych pod patronatem PSP a także innych, gdzie startując reprezentowali sztumską komendę.

Reprezentacja Komendy Powiatowej PSP w Sztumie brała udział w:

- Mistrzostwach Województwa Państwowej Straży Pożarnej w Biegu po schodach. - Gdańsk
- Mistrzostwach Województwa Państwowej Straży Pożarnej w Piłce Nożnej 6-cio osobowej - Gdynia
- Zawodach FireFit Championships Europe – Toruń
- Mistrzostwa Smoczych Łodzi Służb Mundurowych – Chełmno
- 2-th Toughest Firefighter Challenge - Płock

Największym sukcesem naszych funkcjonariuszy było zdobycie 3 miejsca w wyścigu smoczych łodzi na dystansie 1 km w Chełmnie.



Na wyróżnienie zasługuje zajęte wysokie V miejsce mł. ogn. Piotra Spizewskiego w kategorii tandemów oraz IV miejsce w kategorii sztafet na zawodach FireFit Championships Europe. mł. ogn. Spizewski wraz z drużyną ELITA FCC Team Sztum składającą się z ratowników OSP powiatu sztumskiego zdobył w kategorii tandemów i drużynowej srebrne medale ustępując tylko obecnym mistrzom Europy.



WYPOSAŻENIE W POJAZDY I SPRZĘT POŻARNICZY

Komenda Powiatowa Państwowej Straży Pożarnej w Sztumie dysponuje następującymi pojazdami i sprzętem transportowym

Samochody ratowniczo-gaśnicze:

- Samochód z podnośnikiem hydraulicznym SHD 21 - VOLVO FL6
- Ciężki samochód ratowniczo-gaśniczy GCBA 8/50 - Renault KERAX
- Średni samochód ratowniczo-gaśniczy GBARt 3/16 - Man TGM 13.290 BL
- Ciężki samochód ratowniczo-gaśniczy GCBA 4/24 - Star/Man

Samochody operacyjne, rozpoznawczo-ratownicze, kwatermistrzowskie;

- Lekki samochód rozpoznawczo-ratowniczy SLRr – Toyota Hillux
- Lekki samochód operacyjny SLOp – Fiat Freemont
- Lekki samochód operacyjny SLOp – Nissan Navara Fiat Freemont
- Lekki samochód kwatermistrzowski SLKw – Nissan Qashqai
- Lekki samochód do przewozu osób SLBus – Opel Zafira

Inny sprzęt transportowy:

- Quad Arctic cat 1000i XT
- Łódź motorowa Whally 435 R
- Przyczepa wężowa PW1200
- Przyczepa ratownictwa chemiczno-ekologicznego
- Przyczepa z zestawem pomp szlamowych

DZIAŁALNOŚĆ KWATERMISTRZOWSKA

W minionym roku realizowano na bieżąco poniższe zadania dotyczące zagadnień kwatermistrzowskich, tzn.:

- zapewnienie utrzymania w należyтым stanie technicznym użytkowanych obiektów i pomieszczeń, planowanie potrzeb materiałowo – technicznych i dokonywanie ich zakupu,
- planowanie wykorzystania budżetowych środków finansowych na wydatki rzeczowe,
- przygotowywanie dokumentów i zestawień dotyczących spraw związanych z należnością równoważników pieniężnych i innych świadczeń socjalnych,
- dokonywanie zakupów sprzętu, materiałów i urządzeń niezbędnych do prawidłowego funkcjonowania komendy,
- logistyczne zabezpieczenie działań ratowniczych.

W ramach projektu pn.: „Usprawnienie systemu ratownictwa na drogach – etap IV”, KP PSP w Sztumie otrzymała samochód SLBus Opel Zafira Life - mikrobus do przewozu ludzi i sprzętu. Beneficjentem była Komenda Główna PSP. Koszt zakupu pojazdu wyniósł 163 344,00 zł .



W roku 2021 dokonano również zakupów sprzętu, niezbędnego do sprawnego funkcjonowania Komendy. Zakupiony sprzęt finansowany był z wielu źródeł takich jak budżet własny KP PSP w Sztumie, środki z Komendy Wojewódzkiej PSP w Gdańsku, rezerwa ogólna Wojewody Pomorskiego, rezerwy celowe budżetu państwa, środki ze Starostwa Powiatowego w Sztumie w ramach Wojewódzkiego Funduszu Wsparcia oraz w ramach Funduszu Przeciwdziałania COVID-19 na 2021 r.

Otrzymane środki wykorzystano między innymi na sfinansowanie:

- zakupu sprężarki powietrza,
- zakupu zestawu specjalistycznych środków piorących i konserwujących do ubrań specjalnych,
- zakupu umundurowania specjalnego i wyposażenia osobistego,
- zakupu sprzętu szkoleniowego,
- wykonanie niezbędnych napraw i przeglądów posiadanego sprzętu ratowniczego