

**PROJEKT**

**ZARZĄDZENIE**  
**REGIONALNEGO DYREKTORA OCHRONY ŚRODOWISKA W GDAŃSKU**  
z dnia .....r.  
w sprawie ustanowienia planu zadań ochronnych dla obszaru Natura 2000  
Las Wolność PLH220060

Na podstawie art. 28 ust. 5 ustawy z dnia 16 kwietnia 2004 r. o ochronie przyrody (t.j. Dz. U. z 2022 r. poz. 916, 1726, 2185 i 2375) zarządza się, co następuje:

**§ 1. 1.** Ustanawia się plan zadań ochronnych dla obszaru Natura 2000 Las Wolność PLH220060, zwanego dalej „obszarem Natura 2000”.

**2.** Plan zadań ochronnych obejmuje całość obszaru Natura 2000.

**§ 2.** Opis granicy obszaru Natura 2000 określa załącznik nr 1 do zarządzenia.

**§ 3.** Mapa obszaru Natura 2000 stanowi załącznik nr 2 do zarządzenia.

**§ 4.** Identyfikację istniejących i potencjalnych zagrożeń dla zachowania właściwego stanu ochrony siedlisk przyrodniczych będących przedmiotami ochrony określa załącznik nr 3 do zarządzenia.

**§ 5.** Cele działań ochronnych określa załącznik nr 4 do zarządzenia.

**§ 6.** Działania ochronne ze wskazaniem podmiotów odpowiedzialnych za ich wykonanie i obszarów ich wdrażania określa załącznik nr 5 do zarządzenia.

**§ 7.** Wskazania do zmian w istniejącym studium uwarunkowań i kierunków zagospodarowania przestrzennego Gminy Chojnice i Gminy Człuchów, dotyczące eliminacji lub ograniczenia zagrożeń wewnętrznych lub zewnętrznych, niezbędne dla utrzymania lub odtworzenia właściwego stanu ochrony siedlisk przyrodniczych, dla których ochrony wyznaczono obszar Natura 2000, określa załącznik nr 6 do zarządzenia.

**§ 8.** Zarządzenie wchodzi w życie po upływie 14 dni od dnia ogłoszenia.

**PROJEKT**

Załącznik nr 1 do zarządzenia  
Regionalnego Dyrektora  
Ochrony Środowiska w Gdańsku  
z dnia .....  
w sprawie ustanowienia planu zadań  
ochronnych dla obszaru Natura 2000  
Las Wolność PLH220060

Opis granicy obszaru Natura 2000 w postaci współrzędnych punktów jej załamania w układzie współrzędnych płaskich prostokątnych PL-1992:

Lp.	X (PL-1992)	Y (PL-1992)
1	653903,20	399806,94
2	653847,06	399816,52
3	653801,87	399791,88
4	653729,30	399790,51
5	653699,18	399812,41
6	653678,64	399843,91
7	653625,24	399817,89
8	653603,33	399802,83
9	653552,67	399801,46
10	653530,76	399812,41
11	653486,95	399824,74
12	653480,10	399835,69
13	653481,47	399850,75
14	653507,49	399858,97
15	653530,76	399867,18
16	653499,27	399911,00
17	653486,95	399917,85
18	653467,78	399920,58
19	653428,76	399906,21
20	653365,77	399908,95
21	653337,02	399926,75
22	653316,48	399939,07
23	653279,51	399930,85
24	653268,56	399918,53
25	653264,45	399885,67
26	653235,69	399882,93
27	653217,89	399878,82
28	653193,25	399873,35
29	653169,97	399869,24
30	653101,51	399837,75
31	653013,88	399829,53
32	652988,55	399793,25
33	652965,27	399795,98
34	652944,73	399745,32
35	652952,95	399722,04
36	652931,04	399711,09
37	652922,82	399665,91
38	652910,50	399657,69
39	652881,75	399682,34

Lp.	X (PL-1992)	Y (PL-1992)
40	652788,64	399696,03
41	652761,25	399706,98
42	652674,99	399791,88
43	652580,51	399876,77
44	652540,90	399910,29
45	652539,48	399908,00
46	652536,70	399912,37
47	652449,07	399987,68
48	652379,23	400053,40
49	652365,54	400090,37
50	652366,91	400150,62
51	652353,22	400175,26
52	652238,20	400251,94
53	652171,11	400293,02
54	652138,25	400349,16
55	652109,49	400387,49
56	652035,56	400439,53
57	651962,99	400479,23
58	651923,99	400497,51
59	651923,99	400497,91
60	651839,07	400542,90
61	651771,98	400582,61
62	651750,50	400616,17
63	651731,32	400483,49
64	651649,97	400066,03
65	651564,34	399584,33
66	651504,39	399179,71
67	651502,32	399177,36
68	651503,61	399176,40
69	651481,01	399071,66
70	651435,83	398895,02
71	651687,77	398674,58
72	651767,18	398628,02
73	651826,06	398599,27
74	651869,88	398584,21
75	651924,65	398534,91
76	651938,34	398534,91
77	652043,09	398456,18
78	652159,47	398374,03

PROJEKT

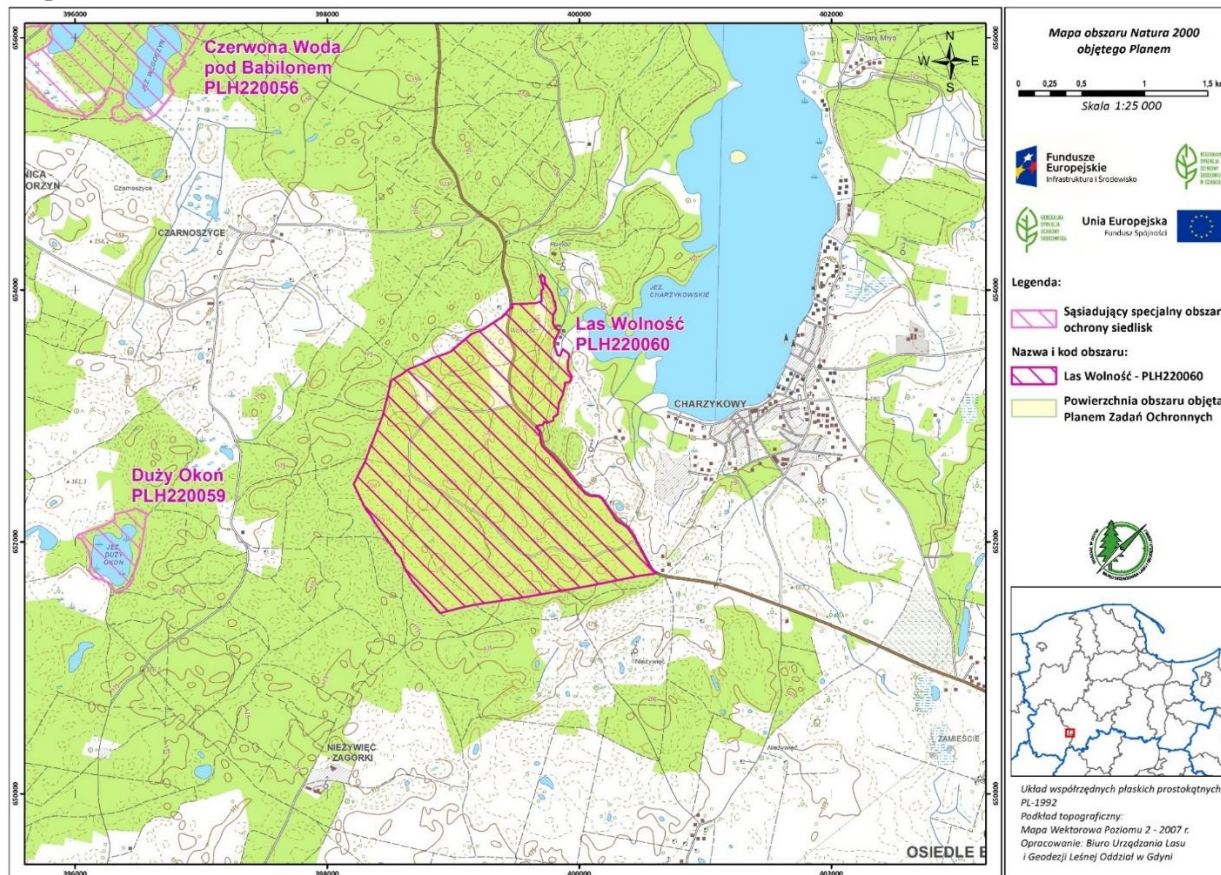
Lp.	X (PL-1992)	Y (PL-1992)
79	652218,35	398339,80
80	652252,58	398312,41
81	652260,21	398305,01
82	652459,91	398210,01
83	652639,50	398301,64
84	652762,89	398344,40
85	652767,25	398345,70
86	652768,10	398348,70
87	653004,29	398439,75
88	653228,16	398496,58
89	653281,56	398506,16
90	653336,33	398599,27
91	653356,87	398625,28
92	653374,67	398651,30
93	653381,52	398667,73
94	653429,44	398786,85
95	653459,56	398834,78
96	653497,90	398945,69
97	653503,38	398958,01
98	653510,23	398975,81

Lp.	X (PL-1992)	Y (PL-1992)
99	653651,94	399146,28
100	653682,07	399227,06
101	653727,25	399296,90
102	653788,87	399392,74
103	653858,70	399454,36
104	653853,91	399468,74
105	653871,71	399470,10
106	653889,51	399463,26
107	653894,98	399652,21
108	653911,41	399702,88
109	653992,20	399698,77
110	654011,37	399713,83
111	654089,41	399693,29
112	654108,58	399690,55
113	654123,65	399700,14
114	654099,00	399727,52
115	654059,29	399724,78
116	653978,51	399779,55
117	653911,41	399798,72
<b>118</b>	<b>653903,20</b>	<b>399806,94</b>

# PROJEKT

Załącznik nr 2 do zarządzenia  
Regionalnego Dyrektora  
Ochrony Środowiska w Gdańsku  
z dnia .....  
w sprawie ustanowienia planu zadań  
ochronnych dla obszaru Natura 2000  
Las Wolność PLH220060

Mapa obszaru Natura 2000.



**PROJEKT**

Załącznik nr 3 do zarządzenia  
Regionalnego Dyrektora  
Ochrony Środowiska w Gdańsku  
z dnia .....  
w sprawie ustanowienia planu zadań  
ochronnych dla obszaru Natura 2000  
Las Wolność PLH220060

Identyfikacja istniejących i potencjalnych zagrożeń dla zachowania właściwego stanu ochrony siedlisk przyrodniczych będących przedmiotami ochrony.

L.p.	Przedmiot ochrony (identyfikator stanowiska/ wydzielania leśne; *- część wydzielenia)	Zagrożenia <sup>1)</sup>		Opis zagrożenia
		Istniejące	Potencjalne	
1.	7110 - Torfowiska wysokie z roślinnością torfotwórczą (żywe) PLH220060_7110_1 wydz.: 12-15-1-07-287- a*, 12-15-1-07-287-b, 12-15-1-07-287-c*;	1) K02.01 Zmiana składu gatunkowego (sukcesja) 2) J02.01.02 Osuszanie terenów morskich, ujściowych, bagiennych	3) B02.02 Wycinka lasu	Ad 1) Na torfowisku, a zwłaszcza na jego obrzeżu, obserwowana jest sukcesja drzew – występuje liczny podrost sosny i brzozy omszonej. Ad 2) Obiekt obecnie podlega nieznacznym odwodnieniom - dawna sieć rowów melioracyjnych zarośnięta, ale obecny czynny przepust pod drogą leśną przy północno -wschodniej cz. torfowiska. Ad 3) Rębnie lub inne czynności hodowlane w bezpośrednim sąsiedztwie siedliska (na stokach niecki wytopiskowej) – skutkować będą eutrofizacją siedliska w wyniku intensyfikacji spływu powierzchniowego.
2.	7140 Torfowiska przejściowe i trzęsawiska (przeważnie z roślinnością z	1) K02.03 Eutrofizacja	2) B02.02 Wycinka lasu 3) J02.01.02 Osuszanie terenów	Ad 1) Obszar torfowiska zasilany jest poprzez stare rowy melioracyjne eutroficznymi wodami pochodzącymi z niewielkich, przesychnających zabagnień torfowiskowych zlokalizowanych

<sup>1)</sup> Kody zagrożeń podano zgodnie z Instrukcją wypełniania Standardowego Formularza Danych obszaru Natura 2000, Wersja 2012.1, Załącznik nr 5 „Lista referencyjna zagrożeń, presji i działań Dyrekcja Generalna ds. Środowiska, Europejska Agencja Środowiska (EEA), ostatnia aktualizacja: 12.04.2011.

PROJEKT

L.p.	Przedmiot ochrony (identyfikator stanowiska/ wydzielenia leśne; *- część wydzielenia)	Zagrożenia <sup>1)</sup>		Opis zagrożenia
		Istniejące	Potencjalne	
	<i>Scheuchzerio-Caricetea</i> PLH220060_7140_1 wydz.: 12-15-1-07-288-d*, 12-15-1-07-292-a*, 12-15-1-07-292-b*, 12-15-1-07-292-c,		morskich, ujściowych, bagiennych 4) K02.01 Zmiana składu gatunkowego (sukcesja)	powyżej. Istotny udział w reżimie wodnym torfowiska okresowo mają również opadowe wody stokowe. Ad 2) Rębnie lub inne czynności hodowlane w bezpośrednim sąsiedztwie siedliska (na stokach niecki wytopiskowej) – skutkować będą eutrofizacją siedliska w wyniku intensyfikacji spływu powierzchniowego. Ad 3) Obecnie odpływ wód z torfowiska jest ograniczany przez bobry. W przypadku zniszczenia tamy bobrów nastąpi drastyczna zmiana warunków wodnych w obszarze płatu Ad 4) Potencjalna ekspansja niepożądanych gatunków roślin.
3.	7140 Torfowiska przejściowe i trzęsawiska (przeważnie z roślinnością z <i>Scheuchzerio-Caricetea</i> ) PLH220060_7140_2 wydz.: 12-15-1-07-295-a*, 12-15-1-07-295-c*,	1) 1. K02.01 Zmiana składu gatunkowego (sukcesja)	2) 2. B02.02 Wycinka lasu 3) 3. J02.01.02 Osuszanie terenów morskich, ujściowych, bagiennych	Ad 1) Obserwowana jest umiarkowana ekspansja roślinności krzewiastej i drzewiastej – <i>Salix cinerea</i> oraz <i>Betula pubescens</i> . Ad 2) Rębnie lub inne czynności hodowlane w bezpośrednim sąsiedztwie siedliska (na stokach niecki wytopiskowej) – skutkować będą eutrofizacją siedliska w wyniku intensyfikacji spływu powierzchniowego. Ad 3) Obecnie odpływ wód z torfowiska może następować okresowo pod drogą leśną, co wymaga cyklicznej kontroli płatu.
4.	9110 - Kwaśne buczyny ( <i>Luzulo-Fagetum</i> ) PLH220060_9110_1 wydz.; 12-15-1-07-284-d, 12-15-1-07-284-j, 12-15-1-07-285-a*, 12-15-1-07-285-c, 12-15-1-07-285-d, PLH220060_9110_5 wydz.: 12-15-1-07-292-a*, 12-15-1-07-292-b*, 12-15-1-07-292-h*, 12-	1) B02.04 Usuwanie martwych i umierających drzew 2) B07 Inne rodzaje praktyk leśnych	3) B02.02 Wycinka lasu	Ad 1) Ewidentny deficyt martwego drewna, zwłaszcza wielkowymiarowego, w następstwie zabiegów hodowlanych w przeszłości. Skutkuje brakiem martwego drewna, a tym samym ograniczeniem dostępności siedlisk dla ksylobiontów i ptaków gniazdujących w dziuplach. Ad 2) Lokalna eutrofizacja siedliska i zaburzenia składu runa spowodowane naruszeniem wierzchniej warstwy gleby – stosowanie orki w celu przygotowania gleby pod obsiew buka skutkuje użyczeniem siedliska i wkraczaniem nietypowych dla siedliska gatunków o wyższych wymaganiach troficznych. Ad 3) Potencjalne użytkowanie rębne w sposób nie uwzględniający potrzeb ochrony siedliska – znaczący,



PROJEKT

L.p.	Przedmiot ochrony (identyfikator stanowiska/ wydzielenia leśne; *- część wydzielenia)	Zagrożenia <sup>1)</sup>		Opis zagrożenia
		Istniejące	Potencjalne	
	15-1-07-293-c, 12-15-1-07-293-g*, 12-15-1-07-293-h*, 12-15-1-07-293-i*, 12-15-1-07-293-j*,			długookresowy ubytek powierzchni płatu ze starodrzewem; ubytek powierzchni płatów reprezentatywnych, dojrzałych form zbiorowiska; długookresowe pogorszenie stanu zachowania płatu.
5.	9110 - Kwaśne buczyny ( <i>Luzulo-Fagetum</i> ) PLH220060_9110_2 wydz.: 12-15-1-07-290-d, 12-15-1-07-291-f, 12-15-1-07-291-g, 12-15-1-07-294-b*, 12-15-1-07-294-c*, 12-15-1-07-295-a*, 12-15-1-07-295-b*, 12-15-1-07-295-c*, 12-15-1-07-295-f,	1) X Brak zagrożeń i nacisków	2) B02.04 Usuwanie martwych i umierających drzew 3) B02.02 Wycinka lasu	Ad 1) Obecnie nie stwierdzono występowania widocznych zagrożeń w skali całego płatu siedliska. Ad 2) Potencjalnym zagrożeniem jest usuwanie martwych i umierających drzew. Obecnie stwierdzony deficyt martwego drewna, zwłaszcza wielkowymiarowego spowodowany zabiegami hodowlanymi prowadzonymi w przeszłości może skutkować niedostateczną ilością martwego drewna, a tym samym ograniczeniem dostępności siedlisk dla ksylobiontów i ptaków gniazdujących w dziuplach.  Ad 3) Potencjalne użytkowanie rębne w sposób nie uwzględniający potrzeb ochrony siedliska – znaczący, długookresowy ubytek powierzchni płatu ze starodrzewem; ubytek powierzchni płatów reprezentatywnych, dojrzałych form zbiorowiska; długookresowe pogorszenie stanu zachowania płatu.
6.	9110 - Kwaśne buczyny ( <i>Luzulo-Fagetum</i> ) PLH220060_9110_3 wydz.: 12-15-1-07-295-g,	1) B02.04 Usuwanie martwych i umierających drzew 2) B02 Gospodarka leśna i plantacyjna, użytkowanie	3) B02 Gospodarka a leśna i plantacyjna, użytkowanie lasów i plantacji	Ad 1) Ewidentny deficyt martwego drewna, zwłaszcza wielkowymiarowego, w następstwie zabiegów hodowlanych w przeszłości. Skutkuje brakiem martwego drewna, a tym samym ograniczeniem dostępności siedlisk dla ksylobiontów i ptaków gniazdujących w dziuplach. Ad 2) Wprowadzenie zbyt wysokiego udziału sosny, brzozy lub świerka na siedlisku kwaśnej buczyny powoduje wyraźne zniekształcenie składu i struktury florystycznej płatu. Ad 3) Potencjalne użytkowanie trzebieżowe w sposób nie uwzględniający potrzeb ochrony siedliska – użytkowanie

PROJEKT

L.p.	Przedmiot ochrony (identyfikator stanowiska/ wydzielenia leśne; *- część wydzielenia)	Zagrożenia <sup>1)</sup>		Opis zagrożenia
		Istniejące	Potencjalne	
		lasów i plantacji		trzebieżowe wpływa na skład i strukturę wiekowo-przestrzenną drzewostanu. Płat zbliża się do wieku rębności.
7.	9110 - Kwaśne buczyny ( <i>Luzulo-Fagetum</i> ) PLH220060_9110_4 wydz.: 12-15-1-07-294-d*, 12-15-1-07-294-f*, PLH220060_9110_7 wydz.: 12-15-1-07-288-a*, 12-15-1-07-288-b*,	1) B02.04 Usuwanie martwych i umierających drzew; 2) B02 Gospodarka leśna i plantacyjna, użytkowanie lasów i plantacji;	3) B02.02 Wycinka lasu.	Ad 1) Ewidentny deficyt martwego drewna, zwłaszcza wielkowymiarowego, w następstwie zabiegów hodowlanych w przeszłości. Skutkuje brakiem martwego drewna, a tym samym ograniczeniem dostępności siedlisk dla ksylobiontów i ptaków gniazdujących w dziuplach. Ad 2) Wprowadzenie zbyt wysokiego udziału sosny lub świerka na siedlisko kwaśnej buczyny powoduje poważne zniekształcenie składu i struktury florystycznej płatu. Ad 3) Potencjalne użytkowanie rębne w sposób nie uwzględniający potrzeb ochrony siedliska – znaczący, długookresowy ubytek powierzchni płatu ze starodrzewem; ubytek powierzchni płatów reprezentatywnych, dojrzałych form zbiorowiska; długookresowe pogorszenie stanu zachowania płatu.
1.	9110 - Kwaśne buczyny ( <i>Luzulo-Fagetum</i> ) PLH220060_9110_6 wydz.: 12-15-1-07-290-a*	1) X Brak zagrożeń i nacisków;	2) B02.04 Usuwanie martwych i umierających drzew.	Ad 1) Obecnie nie stwierdzono występowania widocznych zagrożeń w skali płatu siedliska. Ad 2) Potencjalnym zagrożeniem jest usuwanie martwych i umierających drzew. Obecnie stwierdzony deficyt martwego drewna, zwłaszcza wielkowymiarowego spowodowany zabiegami hodowlanymi prowadzonymi w przeszłości może skutkować niedostateczną ilością martwego drewna, a tym samym ograniczeniem dostępności siedlisk dla ksylobiontów i ptaków gniazdujących w dziuplach.
2.	9130 - Żyzne buczyny ( <i>Dentario glandulosae-Fagenion, Galio odorati-Fagenion</i> ) PLH220060_9130_1	1) B02.04 Usuwanie martwych i umierających drzew;	3) B02.02 Wycinka lasu.	Ad 1) Ewidentny deficyt martwego drewna, zwłaszcza wielkowymiarowego, w następstwie zabiegów hodowlanych w przeszłości. Skutkuje brakiem martwego drewna, a tym samym ograniczeniem dostępności siedlisk dla ksylobiontów i ptaków gniazdujących w dziuplach.



PROJEKT

L.p.	Przedmiot ochrony (identyfikator stanowiska/ wydzielenia leśne; *- część wydzielenia)	Zagrożenia <sup>1)</sup>		Opis zagrożenia
		Istniejące	Potencjalne	
	wydz.: 12-15-1-07-292-a*, 12-15-1-07-292-h*, 12-15-1-07-292-i*, 12-15-1-07-293-g*,	2) B07 Inne rodzaje praktyk leśnych;		Ad 2) Lokalna eutrofizacja siedliska i zaburzenia składu runa spowodowane naruszeniem wierzchniej warstwy gleby – stosowanie orki w celu przygotowania gleby pod obsiew buka skutkuje użyźnieniem siedliska i wkraczaniem nietypowych dla siedliska gatunków o wyższych wymaganiach troficznych. Ad 3) Potencjalne użytkowanie rębne w sposób nie uwzględniający potrzeb ochrony siedliska – znaczący, długookresowy ubytek powierzchni płatu ze starodrzewem; ubytek powierzchni płatów reprezentatywnych, dojrzałych form zbiorowiska; długookresowe pogorszenie stanu zachowania płatu.
3.	9190 Kwaśne dąbrowy ( <i>Quercion robori-petraeae</i> ) PLH220060_9190_1 wydz.: 12-15-1-07-288-a*, 12-15-1-07-288-b*, 12-15-1-07-289-a,	1) B02.04 Usuwanie martwych i umierających drzew; 2) B02.02 Wycinka lasu; 3) B02.01 Odnawianie lasu po wycince (drzewa rodzime);	4) B02.02 Wycinka lasu.	Ad 1) Deficyt martwego drewna, zwłaszcza wielkowymiarowego, w następstwie zabiegów hodowlanych w przeszłości. Skutkuje niedostateczną ilością martwego drewna, a tym samym ograniczeniem dostępności siedlisk dla ksylobiontów i ptaków gniazdujących w dziuplach. Ad 2) Aktualne użytkowanie rębne w sposób nie uwzględniający potrzeb ochrony siedliska – silnie wpływa na skład i strukturę wiekowo-przestrzenną drzewostanu: znaczący, długookresowy ubytek powierzchni płatu ze starodrzewem; ubytek powierzchni płatów reprezentatywnych, dojrzałych form zbiorowiska; długookresowe pogorszenie stanu zachowania płatu. Ad 3) Brak uwzględnienia udziału dębu w odnowieniu drzewostanu na poziomie powyżej 70% odnawianej powierzchni siedliska skutkuje zmianą składu gatunkowego. Ad 4) Niepewne jest dalsze zachowanie pozostałej części płatu siedliska, w przypadku kontynuowania rębni - użytkowanie rębne w sposób nie uwzględniający potrzeb ochrony siedliska – znaczący, długookresowy ubytek reprezentatywnych pow. płatu ze starodrzewem.

PROJEKT

L.p.	Przedmiot ochrony (identyfikator stanowiska/ wydzielenia leśne; *- część wydzielenia)	Zagrożenia <sup>1)</sup>		Opis zagrożenia
		Istniejące	Potencjalne	
4.	9190 Kwaśne dąbrowy ( <i>Quercion robur-petraeae</i> ) PLH220060_9190_2 wydz.: 12-15-1-07-287-c*,	1) B02.04 Usuwanie martwych i umierających drzew;	2) B02.02 Wycinka lasu; 3) B02.01 Odnawianie lasu po wycince (drzewa rodzime).	Ad 1) Deficyt martwego drewna, zwłaszcza wielkowymiarowego, w następstwie zabiegów hodowlanych w przeszłości. Skutkuje niedostateczną ilością martwego drewna, a tym samym ograniczeniem dostępności siedlisk dla ksylobiontów i ptaków gniazdujących w dziuplach. Ad 2) W płacie wykonano trzebież, która wpływa na skład i strukturę wiekowo-przestrzenną drzewostanu. Płat zbliża się do wieku rębności, co skutkuje potencjalnym zagrożeniem ponownej wycinki. Ad 3) Brak uwzględnienia udziału dębu w odnowieniu drzewostanu na poziomie powyżej 70% potencjalnie odnawianej powierzchni siedliska.
5.	91D0*Bory i lasy bagienne ( <i>Vaccinio uliginosi-Betuletum pubescentis</i> , <i>Vaccinio uliginosi-Pinetum</i> , <i>Pino mugo-Sphagnetum</i> , <i>Sphagno girgensohnii-Piceetum</i> ) i brzożowo-sosnowe bagienne lasy borealne PLH220060_91D0_1 wydz.: 12-15-1-07-292-a*, 12-15-1-07-292-h*, 12-15-1-07-292-i*, PLH220060_91D0_2 wydz.: 12-15-1-07-293-g*, 12-15-1-07-293-i*, 12-15-1-07-293-j*,	1) X Brak zagrożeń i nacisków;	2) B02.02 Wycinka lasu.	Ad 1) Obecnie nie stwierdzono występowania widocznych zagrożeń w skali płatu siedliska. Ad 2) Gospodarka leśna w sąsiedztwie płatu (cięcia i zrywka na stokach niecki wytopiskowej) może nasilać eutrofizację siedliska poprzez napływ wypłukanych biogenów.

PROJEKT

L.p.	Przedmiot ochrony (identyfikator stanowiska/ wydzielienia leśne; *- część wydzielienia)	Zagrożenia <sup>1)</sup>		Opis zagrożenia
		Istniejące	Potencjalne	
	PLH220060_91D0_3 wydz.: 12-15-1-07-293-g* PLH220060_91D0_5 12-15-1-07-294-g*, 12-15-1-07-294-h* PLH220060_91D0_7 wydz.: 12-15-1-07-294-a*, 12-15-1-07-294-b*, 12-15-1-07-294-c*, PLH220060_91D0_9 wydz.: 12-15-1-07-291-g*, 12-15-1-07-291-h, PLH220060_91D0_10 wydz.: 12-15-1-07-290-a*, 12-15-1-07-290-b,			
6.	91D0*Bory i lasy bagienne ( <i>Vaccinio uliginosi-Betuletum pubescentis</i> , <i>Vaccinio uliginosi-Pinetum</i> , <i>Pino mugo-Sphagnetum</i> , <i>Sphagno girgensohnii-Piceetum</i> ) i brzożowo-sosnowe bagienne lasy borealne PLH220060_91D0_4 wydz.: 12-15-1-07-293-a*, 12-15-1-07-293-g*, 12-15-1-07-293-h*,	1) X Brak zagrożeń i nacisków	2) B02.02 Wycinka lasu 3) J02.01.02 Osuszanie terenów morskich, ujściowych, bagiennych	Ad 1) Obecnie nie stwierdzono występowania widocznych zagrożeń w skali płatu siedliska. Ad 2) Gospodarka leśna w sąsiedztwie płatu (cięcia i zrywka na stokach niecki wytopiskowej) może nasilać eutrofizację siedliska poprzez napływ wypłukanych biogenów. Ad 3) Obiekt obecnie podlega nieznacznym odwodnieniom - dawna sieć rowów melioracyjnych jest zarośnięta i zneutralizowana, ale obecny jest również okresowo czynny odpływ (rów) we wschodniej cz. płatu, który potencjalnie może wpływać negatywnie na stan uwodnienia płatu.

PROJEKT

L.p.	Przedmiot ochrony (identyfikator stanowiska/ wydzielenia leśne; *- część wydzielenia)	Zagrożenia <sup>1)</sup>		Opis zagrożenia
		Istniejące	Potencjalne	
7.	91D0* Bory i lasy bagienne ( <i>Vaccinio uliginosi-Betuletum pubescentis</i> , <i>Vaccinio uliginosi-Pinetum</i> , <i>Pino mugo-Sphagnetum</i> , <i>Sphagno girgensohnii-Piceetum</i> ) i brzożowo-sosnowe bagienne lasy borealne PLH220060_91D0_6 wydz.: 12-15-1-07-294-d*, 12-15-1-07-294-f*, 12-15-1-07-295-f*,	1) I01 Problematyczne gatunki rodzime; 2) J02.01.02 Osuszanie terenów morskich, ujściowych, bagiennych;	3) B02.02 Wycinka lasu	Ad 1) W płacie obecny świerk, obficie odnawiający się, zniekształca strukturę florystyczną siedliska i prowadzi do jej zubożenia. Ad 2) Częściowo drożny, stary odpływ melioracyjny z płatu w kierunku północnym prowadzi do jego przesuszenia, zmian florystycznych i glebowo-siedliskowych. Ad 3) Gospodarka leśna w sąsiedztwie płatu (cięcia i zrywka na stokach niecki wytopiskowej) może nasilać eutrofizację siedliska poprzez napływ wypłukanych biogenów.
8.	91D0* Bory i lasy bagienne ( <i>Vaccinio uliginosi-Betuletum pubescentis</i> , <i>Vaccinio uliginosi-Pinetum</i> , <i>Pino mugo-Sphagnetum</i> , <i>Sphagno girgensohnii-Piceetum</i> ) i brzożowo-sosnowe bagienne lasy borealne PLH220060_91D0_8 wydz.: 12-15-1-07-295-a*, 12-15-1-07-295-b*,	1) I01 Problematyczne gatunki rodzime 2) J02.01.02 Osuszanie terenów morskich, ujściowych, bagiennych	3) B02.02 Wycinka lasu	Ad 1) W płacie lub na jego obrzeżu obecny świerk, obficie odnawiający się, zniekształca strukturę florystyczną siedliska i finalnie prowadzi do jej zubożenia. W warstwie krzewów obecne osobniki świerka pospolitego (wynik obsiewu z drzew rosnących na gruncie mineralnym w sąsiedztwie płatu siedliska). Ad 2) Częściowo drożny, stary odpływ melioracyjny z płatu w kierunku południowym prowadzi do jego przesuszenia, zmian florystycznych i glebowo-siedliskowych. Ad 3) Gospodarka leśna w sąsiedztwie płatu (cięcia i zrywka na stokach niecki wytopiskowej) może nasilać eutrofizację siedliska poprzez napływ wypłukanych biogenów.
9.	91E0 Łęgi wierzbowe, topolowe olszowe i jesionowe ( <i>Salicetum</i>	1) X Brak zagrożeń i nacisków;	2) B02.02 Wycinka lasu;	Ad 1) Obecnie nie stwierdzono występowania widocznych zagrożeń w skali płatu siedliska.

PROJEKT

L.p.	Przedmiot ochrony (identyfikator stanowiska/ wydzielenia leśne; *- część wydzielenia)	Zagrożenia <sup>1)</sup>		Opis zagrożenia
		Istniejące	Potencjalne	
	<i>albo-fragilis, Populetum albae, Alnenion glutinoso-incanae</i> ) i olsy źródłiskowe PLH220060_91E0_1 wydz.: 12-15-1-07-285-a*, 12-15-1-07-285-c*, G020320002-104j*, G020320002-104k*, G020320002-104l*, G020320002-104m*,		3) J02.06.05 Pobór wód powierzchniowych przez farmy rybne; 4) J02 Spowodowane przez człowieka zmiany stosunków wodnych.	Ad 2) Potencjalne zręby w granicach siedliska będą powodować bezpośrednie zagrożenie trwałości płatu. Rębnie lub inne czynności hodowlane w bezpośrednim sąsiedztwie siedliska (na stokach niecki źródłiskowej) uruchamiają spływ powierzchniowy biogenów i obcego substratu glebowego do płatu siedliska. Ad 3) Potencjalne zaburzenia obecnego reżimu wodnego wywołane zwiększeniem poboru wód źródłiskowych na potrzeby pobliskiej hodowli ryb. Ad 4) Potencjalne zaburzenia obecnego reżimu wodnego wywołane działalnością człowieka w szerokim otoczeniu płatu, powodujące zmniejszenie przepływów i uwodnienia płatu
10.	91E0 Łęgi wierzbowe, topolowe olszowe i jesionowe ( <i>Salicetum albo-fragilis, Populetum albae, Alnenion glutinoso-incanae</i> ) i olsy źródłiskowe PLH220060_91E0_2 wydz.: 12-15-1-07-285-a*,	1) X Brak zagrożeń i nacisków	2) B02.02 Wycinka lasu 3) J02 Spowodowane przez człowieka zmiany stosunków wodnych	Ad 1) Obecnie nie stwierdzono występowania widocznych zagrożeń w skali płatu siedliska. Ad 2) Potencjalne zręby w granicach siedliska będą powodować bezpośrednie zagrożenie trwałości płatu. Rębnie lub inne czynności hodowlane w bezpośrednim sąsiedztwie siedliska (na stokach niecki źródłiskowej) uruchamiają spływ powierzchniowy biogenów i obcego substratu glebowego do płatu siedliska. Ad 2) Potencjalne zaburzenia obecnego reżimu wodnego wywołane działalnością człowieka w szerokim otoczeniu płatu, powodujące zmniejszenie przepływów i uwodnienia płatu

**PROJEKT**

Załącznik nr 4 do zarządzenia  
Regionalnego Dyrektora  
Ochrony Środowiska w Gdańsku  
z dnia .....  
w sprawie ustanowienia planu zadań  
ochronnych dla obszaru Natura 2000  
Las Wolność PLH220060

Cele działań ochronnych.

L.p.	Przedmiot ochrony	Cele działań ochronnych
1.	7110 - Torfowiska wysokie z roślinnością torfotwórczą (żywe) PLH220060_7110_1 wydz.: 12-15-1-07-287-a*, 12-15-1-07-287-b, 12-15-1-07-287-c*,	<ol style="list-style-type: none"> <li>1) Utrzymanie powierzchni 3,15 ha siedliska;</li> <li>2) utrzymanie wskaźnika „gatunki charakterystyczne” na poziomie właściwym (FV), tj. występują co najmniej 3 gatunki torfowców i 2 gatunki roślin naczyniowych spośród wymienionych gatunków charakterystycznych;</li> <li>3) utrzymanie wskaźnika „pokrycie i struktura gatunkowa torfowców” na poziomie niezadowalającym (U1), tj. całkowite pokrycie torfowców – w przedziale 20-50%, gatunki torfowców magellańskiego <i>Sphagnum magellanicum</i>, brodawkowanego <i>S. papillosum</i>, brunatnego <i>S. fuscum</i>, czerwonego <i>S. rubellum</i>, ostrolistnego <i>S. capillifolium</i> zajmują powierzchnię od 5 do 40% całkowitej powierzchni zajmowanej przez wszystkie gatunki torfowców, dominują torfowce: kończysty <i>S. Fallax</i>, spiczastolistny <i>S. Cuspidatum</i> lub inne gatunki z tej sekcji – <i>Cuspidata</i> (generalnie gatunki o barwie zielonej ewentualnie żółtawej) lub poprawa do stanu właściwego (FV), tj. całkowite pokrycie torfowców- ponad 50 %, gatunki torfowców magellańskiego <i>Sphagnum magellanicum</i>, brodawkowanego <i>S. papillosum</i>, brunatnego <i>S. fuscum</i>, czerwonego <i>S. rubellum</i>, ostrolistnego <i>S. capillifolium</i> zajmują łącznie ponad 40 % całkowitej powierzchni zajmowanej przez wszystkie gatunki torfowców;</li> <li>4) utrzymanie wskaźnika „obce gatunki inwazyjne” na poziomie właściwym (FV), tj. brak gatunków inwazyjnych;</li> <li>5) utrzymanie wskaźnika „rodzime gatunki ekspansywne roślin zielnych” na poziomie właściwym (FV), tj. brak gatunków ekspansywnych;</li> <li>6) utrzymanie wskaźnika „odpowiednie uwodnienie” na poziomie właściwym (FV), tj. poziom wody mierzony w piezometrze – równo lub poniżej 10 cm w stosunku do powierzchni torfowiska – warstwy torfowców w praktyce, w trakcie chodzenia po</li> </ol>



PROJEKT

		<p>torfowisku woda zawsze widoczna przynajmniej do wysokości podeszwy);</p> <p>7) utrzymanie wskaźnika „struktura powierzchni torfowiska (obecność kępek i dolinek)” na poziomie właściwym (FV), tj. dobrze wykształcony mszar kępkowo-dolinkowy, gdzie w rejonie kęp (najczęściej wyniesionych więcej niż 10 cm w stosunku do dolinek) występują licznie torfowce (brunatny <i>S. fuscum</i>, czerwony <i>S. rubellum</i>, ostrolistny <i>S. capillifolium</i>, Russowa <i>S. Russowi</i> lub inne o zabarwieniu najczęściej brunatnym lub czerwonym), mchy z rodzaju płonnik <i>Polytrichum</i> z dość licznym udziałem krzewinek oraz innych roślin naczyniowych, natomiast dolinki dobrze uwodnione zajęte przez różne gatunki torfowców oraz rośliny naczyniowe;</p> <p>8) utrzymanie wskaźnika „pozyskanie torfu” na poziomie właściwym (FV), tj. brak pozyskania torfu obecnie, jeżeli w przeszłości (powyżej 30 lat) to na niewielką skalę (do 5% torfowiska), słabo zauważalne w terenie ślady pozyskiwania w przeszłości;</p> <p>9) poprawa wskaźnika „melioracje odwadniające” z poziomu niezadawalającego (U1), tj. sieć rowów melioracyjnych oraz innych elementów infrastruktury w niewielkim stopniu oddziałuje na warunki wodne torfowiska z uwagi na brak konserwacji, częściowe uszkodzenie oraz naturalne zarastanie rowów bądź też podejmowane działania ochronne np. budowę zastawek, zasypywanie rowów itp. do poziomu właściwego (FV), tj. brak sieci rowów i kanałów melioracyjnych oraz innych elementów infrastruktury melioracyjnej odwadniających torfowisko bądź infrastruktura melioracyjna w wystarczającym stopniu „zneutralizowana” na skutek podjętych działań ochronnych (zasypywanie rowów, budowa zastawek itp.);</p> <p>10) poprawa wskaźnika „obecność krzewów i drzew” z poziomu niezadawalającego (U1), tj. pokrycie drzew – 10-30%, krzewów – 30-50% do poziomu właściwego (FV), tj. pokrycie drzew poniżej 10%, i krzewów (borówka bagienna <i>Vaccinium uliginosum</i>, bagno zwyczajne <i>Ledum palustre</i> itp.) – poniżej 30%.</p>
2.	<p>7140 Torfowiska przejściowe i trzęsawiska przeważnie z roślinnością z <i>Scheuchzerio-Caricetea</i>          PLH220060_7140_1          wydz.: 12-15-1-07-288-d*, 12-15-1-07-292-a*, 12-15-1-07- 292-b*, 12-</p>	<p>1) zachowanie 0,82 ha powierzchni siedliska;</p> <p>2) utrzymanie wskaźnika „gatunki charakterystyczne” na poziomie właściwym (FV), tj. powyżej 6 gatunków charakterystycznych lub mniej, lecz pokrycie gatunków charakterystycznych na transekcie powyżej 50%, na co najmniej 1 stanowisku, oraz utrzymanie stanu niezadawalającego (U1), tj. 4-</p>

PROJEKT

<p>15-1-07- 292-c,          PLH220060_7140_2          wydz.: 12-15-1-07-295-a*, 12-15-1-07-295-c*,</p>	<p>6 gatunków charakterystycznych lub mniej, lecz pokrycie na transekcie 20-50% lub poprawa do stanu właściwego na 1 stanowisku ;</p> <p>3) utrzymanie wskaźnika „gatunki dominujące” na poziomie właściwym (FV), tj. dominują gatunki charakterystyczne dla siedliska lub brak dominanta, lecz przeważają gatunki charakterystyczne na 1 stanowisku oraz utrzymanie stanu niezadawalającego (U1), tj. brak wyraźnych dominantów, udział gatunków charakterystycznych dla siedliska 7140 i innych mniej więcej równy lub poprawa do stanu właściwego (FV) na 1 stanowisku;</p> <p>4) utrzymanie wskaźnika „pokrycie i struktura gatunkowa mchów” na poziomie właściwym (FV), tj. całkowite pokrycie mchów ponad 50% i mchy torfowce zajmują łącznie ponad 50% całkowitej powierzchni porośniętej przez wszystkie gatunki mchów;</p> <p>5) utrzymanie wskaźnika „obce gatunki inwazyjne” na poziomie właściwym (FV), tj. brak;</p> <p>6) utrzymanie wskaźnika „gatunki ekspansywne roślin zielnych” na poziomie właściwym (FV) ,tj. brak lub pojedyncze, na 1 stanowisku oraz utrzymanie stanu niezadawalającego (U1), tj. zajmują do 5% powierzchni lub poprawa do stanu właściwego na 1 stanowisku;</p> <p>7) utrzymanie wskaźnika „obecność krzewów i podrostu drzew” na poziomie właściwym (FV), tj. brak lub pojedyncze, na 1 stanowisku oraz poprawa ze stanu złego (U2), tj. udział większy niż 15% do stanu właściwego (FV) na 1 stanowisku;</p> <p>8) utrzymanie wskaźnika „stopień uwodnienia” na poziomie właściwym (FV), tj. poziom wody mierzony w piezometrze – powyżej, równo lub do 10 cm poniżej powierzchni torfowiska (w praktyce, w trakcie chodzenia po torfowisku woda zawsze widoczna przynajmniej do wysokości podeszwy);</p> <p>9) utrzymanie wskaźnika „pozyskanie torfu” na poziomie właściwym (FV), tj. brak pozyskania torfu, jeżeli był pozyskiwany w przeszłości (powyżej 30 lat) to na niewielką skalę (do 5% torfowiska), słabo zauważalne w terenie ślady pozyskiwania w przeszłości;</p> <p>10) utrzymanie wskaźnika „melioracje odwadniające” na poziomie właściwym (FV), tj. brak sieci rowów i kanałów melioracyjnych oraz innych elementów infrastruktury melioracyjnej odwadniających torfowisko bądź infrastruktura melioracyjna w wystarczającym stopniu „zneutralizowana” na skutek podjętych działań</p>
--	---

PROJEKT

		ochronnych (zasypywanie rowów, budowa zastawek itp.).
3.	<p>9110 - Kwaśne buczyny (<i>Luzulo-Fagetum</i>)            PLH220060_9110_1            wydz.: 12-15-1-07-284-d, 12-15-1-07-284-j, 12-15-1-07-285-a*, 12-15-1-07-285-c, 12-15-1-07-285-d,            PLH220060_9110_2            wydz.: 12-15-1-07-290-d, 12-15-1-07-291-f, 12-15-1-07-291-g, 12-15-1-07-294-b*, 12-15-1-07-294-c*, 12-15-1-07-295-a*, 12-15-1-07-295-b*, 12-15-1-07-295-c*, 12-15-1-07-295-f,            PLH220060_9110_3            wydz.: 12-15-1-07-295-g,            PLH220060_9110_4            wydz.: 12-15-1-07-294-d*, 12-15-1-07-294-f*,            PLH220060_9110_5            wydz.: 12-15-1-07-292-a*, 12-15-1-07-292-b*, 12-15-1-07-292-h*, 12-15-1-07-293-c, 12-15-1-07-293-g*, 12-15-1-07-293-h*, 12-15-1-07-293-i*, 12-15-1-07-293-j*,            PLH220060_9110_6            wydz.: 12-15-1-07-290-a*            PLH220060_9110_7            wydz.: 12-15-1-07-288-a*, 12-15-1-07-288-b*,</p>	<p>1) Zachowanie 125,80 ha powierzchni siedliska;            2) utrzymanie wskaźnika „charakterystyczna kombinacja florystyczna” na poziomie właściwym (FV), tj. typowa, właściwa dla siedliska przyrodniczego (z uwzględnieniem specyfiki regionalnej i zróżnicowania fitosocjologicznego) na co najmniej 4 stanowiskach, utrzymanie stanu niezadawalającego (U1), tj. zniekształcona w stosunku do typowej dla siedliska w danym regionie – nietypowo zubożała, z udziałem gatunków synantropijnych lub nitrofilnych &lt;5% pokrycia lub poprawa do stanu właściwego na jednym stanowisku oraz utrzymanie stanu złego (U2), tj. z wysokim udziałem gatunków synantropijnych lub obcych (&gt;5% pokrycia) przy zachowanym drzewostanie z przewagą buka lub poprawa do stanu co najmniej niezadawalającego na 2 stanowiskach;            3) utrzymanie wskaźnika „skład drzewostanu” na poziomie właściwym (FV), tj. drzewostan jedno- lub wielogatunkowy z dominującym udziałem buka (zwykle więcej niż 50%), bez gatunków obcych ekologicznie i/lub geograficznie na co najmniej 4 stanowiskach, poprawa ze stanu niezadawalającego (U1), tj. drzewostan o zaburzonych stosunkach ilościowych, jednak z udziałem gatunków mogących występować w siedlisku (np. sosna, świerk w buczynach niżowych do 20%) do stanu właściwego na 2 stanowiskach oraz poprawa ze stanu złego (U2), tj. drzewostan silnie przekształcony, np. współdominacja sosny i buka w drzewostanach niżowych, buk w postaci przestojów w młodych drzewostanach spontanicznego pochodzenia do stanu co najmniej niezadawalającego na 1 stanowisku ;            4) utrzymanie wskaźnika „inwazyjne gatunki obce w podsycie i runie” na poziomie właściwym (FV), tj. brak gatunków obcych o charakterze inwazyjnym;            5) utrzymanie wskaźnika „ekspansywne gatunki rodzime w runie” na poziomie właściwym (FV), tj. brak gatunków ekspansywnych lub pojedyncze okazy gatunków nitrofilnych w runie;            6) utrzymanie wskaźnika „struktura pionowa i przestrzenna roślinności” na poziomie właściwym (FV), tj. zróżnicowana; drzewostan różnowiekowy, o zróżnicowanym przestrzennie zwarciu, zawsze z grupami i kępami starych</p>

## PROJEKT

		<p>drzew na co najmniej 4 stanowiskach oraz utrzymanie stanu niezadowalającego (U1), tj. jednolity drzewostan z pojedynczymi drzewami w innym wieku, o jednakowym przestrzennie zwarciu lub poprawa do stanu właściwego (FV) na 3 stanowiskach;</p> <p>7) utrzymanie wskaźnika „wiek drzewostanu (udział starodrzewu)” na poziomie właściwym (FV), tj. &gt;10% udział drzew starszych niż 100 lat na co najmniej 6 stanowiskach i poprawa przy udziale naturalnych procesów ze stanu niezadowalającego (U1), tj. &lt;10% udział drzew starszych niż 100 lat, ale &gt;50% udział drzew starszych niż 50 lat na 1 stanowisku;</p> <p>8) utrzymanie wskaźnika „naturalne odnowienie drzewostanu” na poziomie właściwym (FV), tj. obecne, wypełniające dogodne do odnowienia miejsca, w szczególności naturalne luki i prześwietlenia, o składzie odpowiadającym składzie drzewostanu; przy rębniach nie wymagające uzupełnienia odnowieniem sztucznym na co najmniej 6 stanowiskach oraz utrzymanie lub poprawa ze stanu niezadowalającego (U1), tj. tak, lecz mało intensywne, słabo reagujące na luki i prześwietlenia, lub na działania gospodarcze mające sprowokować odnowienie, część powierzchni o odpowiednich do rozwoju młodego pokolenia warunkach świetlnych pozostaje bez odnowienia na 1 stanowisku;</p> <p>9) utrzymanie wskaźnika „gatunki obce w drzewostanie” na poziomie właściwym (FV), tj. &lt;5% udziału powierzchniowego, tj. najwyżej miejscami lub pojedynczo i nie odnawiające się na co najmniej 4 stanowiskach, utrzymanie stanu niezadowalającego (U1), tj. udział powierzchniowy 5%–15% i nie odnawiające się na 1 stanowisku lub poprawa do stanu właściwego oraz poprawa ze stanu złego (U2), tj. &gt;15% powierzchni lub spontanicznie odnawiające się, niezależnie od udziału na 2 stanowiskach;</p> <p>10) poprawa wskaźnika „martwe drewno (łącznie zasoby)” z poziomu niezadowalającego (U1), tj. 10-20 m<sup>3</sup>/ha i z poziomu złego (U2), tj. &lt; 10 m<sup>3</sup>/ha do poziomu właściwego (FV), tj. &gt;20 m<sup>3</sup>/ha;</p> <p>11) utrzymanie wskaźnika „mikrosiedliska drzewne (drzewa biocenotyczne)” na poziomie właściwym (FV), tj. &gt;20 szt./ha na 1 stanowisku, utrzymanie stanu niezadowalającego (U1), tj. 10-20 szt./ha na 5 stanowiskach lub poprawa do stanu właściwego oraz utrzymanie stanu złego (U2), tj. &lt;10 szt./ha</p>
--	--	--

PROJEKT

		<p>lub poprawa do stanu co najmniej niezadowolającego na 1 stanowisku;</p> <p>11) utrzymanie wskaźnika „inne zniekształcenia, w tym zniszczenia runa i gleby związane z pozyskaniem drewna” na poziomie właściwym (FV), tj. brak na 4 stanowiskach, utrzymanie stanu niezadowolającego (U1), tj. notowane sporadycznie lub poprawa do stanu właściwego na 2 stanowiskach oraz utrzymanie stanu złego (U2), tj. licznie, oddziałują na strukturę fitocenozy lub poprawa do stanu co najmniej niezadowolającego na 1 stanowisku.</p>
<p>4.</p>	<p>9130 - Żyzne buczyny (<i>Dentario glandulosae-Fagenion</i>, <i>Galio odorati-Fagenion</i>)            PLH220060_9130_1            wydz.: 12-15-1-07-292-a*, 12-15-1-07-292-h*, 12-15-1-07-292-i*, 12-15-1-07-293-g*,</p>	<p>1) Zachowanie 14,85 ha powierzchni siedliska;</p> <p>2) utrzymanie wskaźnika „charakterystyczna kombinacja florystyczna” na poziomie niezadowolającym (U1), tj. zniekształcona w stosunku do typowej kombinacji wykształcającej się lokalnie w naturalnych buczynach, budowana wprawdzie w większości wciąż przez gatunki typowe dla buczyn, lecz z wyraźną zaznaczoną obecnością gatunków obcych ekologicznie. Także skład uproszczony, kadłubowy, nawet przy braku gatunków ekologicznie obcych lub poprawa do stanu właściwego (FV), tj. typowa, właściwa dla siedliska przyrodniczego (z uwzględnieniem specyfiki regionalnej i lokalnej), we wszystkich warstwach dominują gatunki typowe dla siedliska, przy czym zachowane są naturalne stosunki ilościowe, runo zdominowane przez gatunki leśne, a nie porębowe ani łąkowe;</p> <p>3) utrzymanie wskaźnika „skład drzewostanu” na poziomie właściwym (FV), tj. gatunki obce ekologicznie buczynom stanowią &lt;15% drzewostanu (co najwyżej 1 w opisie taksacyjnym wg metodyki urządzania lasu), drzewostan zdominowany (&gt;50%) przez gatunki buczynowe;</p> <p>4) utrzymanie wskaźnika „ekspansywne gatunki rodzime w runie” na poziomie właściwym (FV), tj. brak gatunków ekspansywnych lub pojedyncze okazy gatunków nitrofilnych w runie;</p> <p>5) utrzymanie wskaźnika „wiek drzewostanu (udział starodrzewu)” na poziomie właściwym (FV), tj. &gt;10% udział drzew starszych niż 100 lat (1 lub więcej w opisie taksacyjnym wg metodyki urządzania lasu);</p> <p>6) utrzymanie wskaźnika „naturalne odnowienie drzewostanu” na poziomie właściwym (FV), tj. obecne, wypełniające dogodnie do odnowienia miejsca, w szczególności naturalne luki i prześwietlenia, lub intensywnie pojawiające się w wyniku cięć obsiewnych, o składzie odpowiadającym składowi drzewostanu; przy</p>

PROJEKT

		<p>rębniach nie wymagające uzupełnienia odnowieniem sztucznym więcej niż 10%;</p> <p>7) utrzymanie wskaźnika „gatunki obce w drzewostanie” na poziomie właściwym (FV), tj. &lt;5% tj. najwyżej miejscami lub pojedynczo i nie odnawiające się;</p> <p>8) utrzymanie wskaźnika „inwazyjne gatunki obce w podszycie i runie” na poziomie właściwym (FV), tj. brak;</p> <p>poprawa wskaźnika „martwe drewno (łącznie zasoby)” z poziomu niezadawalającego (U1), tj. 10-20 m<sup>3</sup>/ha do poziomu właściwego (FV), tj. &gt; m<sup>3</sup>/ha przy udziale naturalnych procesów.</p>
<p>5.</p>	<p>9190 Kwaśne dąbrowy (<i>Quercion robori-petraeae</i>)            PLH220060_9190_1            wydz.: 12-15-1-07-288-a*, 12-15-1-07-288-b*, 12-15-1-07-289-a,            PLH220060_9190_2            wydz.: 12-15-1-07-287-c*,</p>	<p>1) Zachowanie 15,22 ha powierzchni siedliska;</p> <p>2) poprawa wskaźnika „charakterystyczna kombinacja florystyczna runa” z poziomu niezadawalającego (U1), tj. zubożona w stosunku do typowej dla siedliska w regionie do poziomu właściwego (FV), tj. typowa, właściwa dla siedliska przyrodniczego (z uwzględnieniem specyfiki regionalnej);</p> <p>3) poprawa wskaźnika „gatunki dominujące w poszczególnych warstwach fitocenozy” z poziomu niezadawalającego (U1), tj. we wszystkich warstwach dominują gatunki typowe dla siedliska, przy czym są zaburzone relacje ilościowe, do poziomu właściwego (FV), tj. we wszystkich warstwach dominują gatunki typowe dla siedliska, przy czym zachowane są naturalne stosunki ilościowe;</p> <p>4) poprawa wskaźnika „udział dębu w drzewostanie” z poziomu niezadawalającego (U1), tj. 40-70% do poziomu właściwego (FV), tj. &gt;70%, na co najmniej 1 stanowisku oraz poprawa wskaźnika ze stanu złego (U2), tj. &lt;40% na 1 stanowisku;</p> <p>5) utrzymanie wskaźnika „udział sosny w drzewostanie” na poziomie właściwym (FV), tj. &lt;10% na 1 stanowisku oraz poprawa ze stanu niezadawalającego (U1), tj. 40-70 % na 1 stanowisku;</p> <p>6) utrzymanie wskaźnika „gatunki obce ekologicznie w drzewostanie” na poziomie właściwym (FV), tj. &lt;10% na 1 stanowisku oraz poprawa ze stanu niezadawalającego (U1), tj. 10-50% na 1 stanowisku;</p> <p>7) poprawa wskaźnika „gatunki obce geograficznie w drzewostanie” z poziomu niezadawalającego (U1), tj. &lt;10% i nie odnawiające się do poziomu właściwego (FV), tj. &lt;1% i nie odnawiające się;</p> <p>8) poprawa wskaźnika „martwe drewno (łącznie zasoby)” z poziomu niezadawalającego (U1), tj.</p>



## PROJEKT

		<p>3-10 % miąższości żywego drzewostanu do poziomu właściwego (FV) tj. <math>&gt;20 \text{ m}^3/\text{ha}</math>;</p> <p>9) poprawa wskaźnika „martwe drewno leżące lub stojące <math>&gt;3\text{m}</math> długości i <math>&gt;30 \text{ cm}</math> grubości” z poziomu niezadawalającego (U1), tj. 3-5 szt./ha, do poziomu właściwego (FV), tj. <math>&gt;5</math> szt./ha;</p> <p>10) utrzymanie wskaźnika „wiek drzewostanu (obecność starodrzewu)” na poziomie właściwym (FV), tj. <math>&gt;10\%</math> udział objętościowy drzew starszych niż 100% na 1 stanowisku oraz stopniowa poprawa przy udziale naturalnych procesów ze stanu niezadawalającego (U1), tj. <math>&lt;10\%</math> udział drzew starszych niż 100 lat, ale <math>&gt;50\%</math> udział drzew starszych niż 50 lat na 1 stanowisku;</p> <p>11) poprawa wskaźnika „naturalne odnowienie dębu” z poziomu niezadawalającego (U1), tj. pojedyncze i z poziomu złego (U2), tj. brak, do poziomu właściwego (FV), tj. liczniejsze niż pojedyncze;</p> <p>12) poprawa wskaźnika „struktura pionowa i przestrzenna drzewostanu” z poziomu niezadawalającego (U1), tj. jednolity stary drzewostan lub struktura zróżnicowana ze zwartym starym drzewostanem zajmującym 10-50% powierzchni do poziomu właściwego (FV), tj. zróżnicowana, <math>&gt;50\%</math> powierzchni pokryte przez zwarty drzewostan, jednak obecne luki, prześwietlenia;</p> <p>13) utrzymanie wskaźnika „ekspansywne gatunki obce w podszyciu i runie” na poziomie właściwym (FV), tj. brak;</p> <p>14) utrzymanie wskaźnika „ekspansywne gatunki rodzime (apofity) w runie” na poziomie właściwym (FV), tj. co najwyżej pojedynczo;</p> <p>15) utrzymanie wskaźnika „zniszczenia runa i gleby związane z pozyskaniem drewna” na poziomie właściwym (FV), tj. brak, na 1 stanowisku oraz utrzymanie stanu niezadawalającego (U1), tj. pojedyncze ślady lub poprawa do stanu właściwego na 1 stanowisku;</p> <p>16) utrzymanie wskaźnika „inne zniekształcenia (rozjeżdżanie, wydeptywanie, zaśmiecanie)” na poziomie właściwym (FV), tj. brak.</p>
--	--	--

<p>6.</p>	<p>91D0* Bory i lasy bagienne (<i>Vaccinio uliginosi-Betuletum pubescentis, Vaccinio uliginosi-Pinetum, Pino mugo-Sphagnetum, Sphagno girgensohnii-Piceetum</i>) i brzozowo-sosnowe bagienne lasy borealne PLH220060_91D0_1 wydz.: 12-15-1-07-292-a*, 12-15-1-07-292-h*, 12-15-1-07-292-i*, PLH220060_91D0_2 wydz.: 12-15-1-07-293-g*, 12-15-1-07-293-i*, 12-15-1-07-293-j*, PLH220060_91D0_3 wydz.: 12-15-1-07-293-g* PLH220060_91D0_4 wydz.: 12-15-1-07-293-a*, 12-15-1-07-293-g*, 12-15-1-07-293-h*, PLH220060_91D0_5 12-15-1-07-294-g*, 12-15-1-07-294-h* PLH220060_91D0_6 wydz.: 12-15-1-07-294-d*, 12-15-1-07-294-f*, 12-15-1-07-295-f*, PLH220060_91D0_7 wydz.: 12-15-1-07-294-a*, 12-15-1-07-294-b*, 12-15-1-07-294-c*, PLH220060_91D0_8 wydz.: 12-15-1-07-295-a*, 12-15-1-07-295-b*, PLH220060_91D0_9 wydz.: 12-15-1-07-291-g*, 12-15-1-07-291-h, PLH220060_91D0_10 wydz.: 12-15-1-07-290-a*, 12-15-1-07-290-b.</p>	<ol style="list-style-type: none"> <li>1) Zachowanie 9,75 ha powierzchni siedliska;</li> <li>2) utrzymanie wskaźnika „gatunki charakterystyczne” na poziomie właściwym (FV), tj. obecnych &gt;60 % listy gatunków charakterystycznych na 60% stanowisk oraz utrzymanie stanu niezadowolającego (U1), tj. obecnych 30-60 % listy gatunków charakterystycznych lub poprawa do stanu właściwego na 40% stanowisk;</li> <li>3) utrzymanie wskaźnika „gatunki dominujące” na poziomie właściwym (FV), tj. we wszystkich warstwach dominują gatunki, które dominują w „naturalnym” zbiorowisku roślinnym, a stosunki ilościowe ich dominacji są naturalne, na 90% stanowisk oraz utrzymanie stanu złego (U2), tj. w jednej lub więcej warstw dominuje gatunek inny niż zwykle w naturalnym zbiorowisku roślinnym lub poprawa do stanu co najmniej niezadowolającego (U1), tj. we wszystkich warstwach dominują te gatunki które dominują w „naturalnym” zbiorowisku roślinnym ale zachwiane są stosunki ilościowe na 10% stanowisk;</li> <li>4) utrzymanie wskaźnika „inwazyjne gatunki obce w runie” na poziomie właściwym (FV), tj. brak gatunków obcych, na 90% stanowisk oraz utrzymanie stanu niezadowolającego (U1), tj. obecny najwyżej 1 gatunek, nieliczny-sporadyczny lub poprawa do stanu właściwego na 10% stanowisk;</li> <li>5) utrzymanie wskaźnika „rodzime gatunki ekspansywne roślin zielnych” na poziomie właściwym (FV), tj. brak na 90% stanowisk oraz utrzymanie stanu niezadowolającego (U1), tj. obecne lecz najwyżej 1 gatunek, nie bardzo silnie ekspansywny na 10% stanowisk;</li> <li>6) utrzymanie wskaźnika „uwodnienie” na poziomie właściwym (FV), tj. właściwe, „bagienne” uwodnienie na 80% stanowisk oraz utrzymanie stanu niezadowolającego (U1), tj. nieco przesuszone lub poprawa do stanu właściwego na 20% stanowisk;</li> <li>7) utrzymanie wskaźnika „wiek drzewostanu” na poziomie właściwym (FV), tj. &gt;20% udział objętościowy drzew starszych niż 100 lat na 10% stanowisk oraz poprawa z poziomu niezadowolającego (U1), tj. &lt;20% udział drzew starszych niż 100 lat, ale &gt;50% udział drzew starszych niż 50 lat i z poziomu złego (U2), tj. &lt; 20 % udział drzew starszych niż 100 lat i &lt; 50 % udział drzew starszych niż 50 lat przy udziale naturalnych procesów do poziomu właściwego (FV) 90 % stanowisk;</li> <li>8) utrzymanie wskaźnika „gatunki obce geograficznie w drzewostanie” na poziomie</li> </ol>
-----------	--	---

## PROJEKT

		<p>właściwym (FV), tj. &lt;1 % i nie odnawiające się na 90% stanowisk oraz poprawa ze stanu złego (U2), tj. &gt;10% lub odnawiające się na 10% stanowisk;</p> <p>9) utrzymanie wskaźnika „gatunki obce ekologicznie w drzewostanie” na poziomie właściwym (FV), tj. &lt;10 %;</p> <p>10) utrzymanie wskaźnika „naturalne odnowienie drzewostanu” na poziomie właściwym (FV), tj. obfite, na 70% stanowisk oraz utrzymanie stanu niezadawalającego (U1), tj. pojedynczo lub poprawa do stanu właściwego na 30% stanowisk;</p> <p>11) utrzymanie wskaźnika „występowanie mchów torfowców” na poziomie właściwym (FV), tj. dominują w runie, normalne zróżnicowanie gatunkowe, na 70% stanowisk oraz utrzymanie stanu niezadawalającego (U1), tj. obniżone pokrycie lub różnorodność gatunkowa lub poprawa do stanu właściwego na 30% stanowisk;</p> <p>12) utrzymanie wskaźnika „występowanie charakterystycznych krzewinek” na poziomie właściwym (FV), tj. występują z „normalną” obfitością na 60% stanowisk oraz utrzymanie stanu niezadawalającego (U1), tj. występują skąpo lub poprawa do stanu właściwego na 20% stanowisk oraz utrzymanie stanu złego (U2), tj. brak lub poprawa do stanu co najmniej niezadawalającego na 20% stanowisk;</p> <p>13) utrzymanie wskaźnika „pionowa struktura roślinności” na poziomie właściwym (FV), tj. naturalna, zróżnicowana;</p> <p>14) utrzymanie wskaźnika „zniszczenie runa i gleby związane z pozyskaniem drewna” na poziomie właściwym (FV), tj. brak;</p> <p>17) utrzymanie wskaźnika „inne zniekształcenia” na poziomie właściwym (FV), tj. brak na 90% stanowisk oraz utrzymanie stanu niezadawalającego (U1), tj. występują, lecz mało znaczące lub poprawa do stanu właściwego na 10% stanowisk.</p>
--	--	---

PROJEKT

7.	<p>91E0 Łęgi wierzbowe, topolowe olszowe i jesionowe (<i>Salicetum albo-fragilis</i>, <i>Populetum albae</i>, <i>Alnenion glutinoso-incanae</i>) i olsy źródliskowe          PLH220060_91E0_1          wydz.: 12-15-1-07-285-a*, 12-15-1-07-285-c*, G020320002-104j*, G020320002-104k*, G020320002-104l*, G020320002-104m*, PLH220060_91E0_2          wydz.: 12-15-1-07-285-a*,</p>	<ol style="list-style-type: none"> <li>1) zachowanie 4,17 ha powierzchni siedliska;</li> <li>2) utrzymanie wskaźnika „gatunki charakterystyczne” na poziomie właściwym (FV), tj. kombinacja florystyczna typowa dla łągu;</li> <li>3) utrzymanie wskaźnika „gatunki dominujące” na poziomie właściwym (FV), tj. we wszystkich warstwach dominują gatunki typowe dla siedliska, przy czym są naturalne stosunki ilościowe (nie ma dominacji facjalnej);</li> <li>4) utrzymanie wskaźnika „gatunki obce geograficznie w drzewostanie” na poziomie właściwym (FV), tj. &lt;1% i nie odnawiające się;</li> <li>5) utrzymanie wskaźnika „inwazyjne gatunki obce w podszybie i runie” na poziomie właściwym (FV), tj. obecny najwyżej 1 gatunek, nieliczny – sporadyczny;</li> <li>6) utrzymanie wskaźnika „ekspansywne gatunki rodzime (apofity) w runie” na poziomie właściwym (FV), tj. nie bardzo silnie ekspansywne;</li> <li>7) utrzymanie wskaźnika „martwe drewno wielkowieńskie (leżące lub stojące &gt;3m długości i &gt;50 cm średnicy)” na poziomie właściwym (FV), tj. &gt;5 szt./ha;</li> <li>8) utrzymanie wskaźnika „naturalność koryta rzeczno” na poziomie właściwym (FV), tj. brak regulacji lub ciek zupełnie zdenaturalizowany po dawniejszej regulacji;</li> <li>9) utrzymanie wskaźnika „reżim wodny, w tym rytm zalewów, jeśli występują” na poziomie właściwym (FV), tj. dynamika zalewów i przewodzenie podłoża normalne z punktu widzenia odpowiedniego ekosystemu /zbiorowiska roślinnego;</li> <li>10) utrzymanie wskaźnika „wiek drzewostanu” na poziomie właściwym (FV), tj. &gt;20% udział objętościowy drzew starszych niż 100 lat na 1 stanowisku oraz poprawa do stanu właściwego przy udziale naturalnych procesów ze stanu niezadowolającego (U1), tj. &lt;20% udział drzew starszych niż 100 lat, ale &gt;50% udział drzew starszych niż 50 lat na 1 stanowisku;</li> <li>11) utrzymanie wskaźnika „pionowa struktura roślinności” na poziomie właściwym (FV), tj. naturalna, zróżnicowana;</li>   <li>15) utrzymanie wskaźnika „zniszczenie runa i gleby związane z pozyskaniem drewna” na poziomie właściwym (FV), tj. brak.</li> </ol>
----	---	---

PROJEKT

Załącznik nr 5 do zarządzenia  
Regionalnego Dyrektora  
Ochrony Środowiska w Gdańsku  
z dnia .....  
w sprawie ustanowienia planu zadań  
ochronnych dla obszaru Natura 2000  
Las Wolność PLH220060

Działania ochronne ze wskazaniem podmiotów odpowiedzialnych za ich wykonanie i obszarów ich wdrażania.

Lp.	Przedmiot ochrony	Działania ochronne	Obszar wdrażania <sup>2)</sup> (identyfikator stanowiska /platu; adres leśny -*część wydzielania)	Podmiot odpowiedzialny za wykonanie <sup>3)</sup>
1.	7110 - Torfowiska wysokie z roślinnością torfotwórczą (żywe)	<i>Działania dotyczące ochrony czynnej siedlisk przyrodniczych oraz związane z utrzymaniem lub modyfikacją metod gospodarowania</i>		
		<b>Pozostawienie bufora drzewostanu szerokości min. 25 m od krawędzi mineralnej torfowiska, wyłączonego z cięć rębnych – działanie ciągle w całym okresie obowiązywania planu.</b>	PLH220060_7110_1 -wydz. 12-15-1-07-287-a*, 12-15-1-07-287-b, 12-15-1-07-287-c*, 12-15-1-07-290-a*,	Nadleśnictwo Rytel
		<b>Usuwanie krzewów oraz nalotu i podrostu drzew z całej powierzchni torfowiska – działanie dwukrotne trakcie obowiązywania PZO.</b> Całą wyciętą biomasę należy usunąć poza obszar torfowiska, ręcznie lub z wykorzystaniem lekkiego sprzętu nasiębiernego.	PLH220060_7110_1 -wydz. 12-15-1-07-287-a*, 12-15-1-07-287-b*, 12-15-1-07-287-c*	RDOŚ w Gdańsku w porozumieniu z Nadleśnictwem Rytel

<sup>2)</sup>Wydzielenia leśne obrębu Klosnowo, wg Planu Urządzenia Lasu Nadleśnictwa Rytel na lata 2021-2030. Wydzielenia nr 104, 104A – wg. wyekspirowanego UPUL dla lasów gminnych i prywatnych Gminy Chojnice na lata 2009-2018.

<sup>3)</sup> Podmioty odpowiedzialne za wykonanie działań w ramach posiadanych kompetencji.

PROJEKT

		Zalecany termin wykonania prac: październik-marzec, drugi zabieg wykonać po 2 latach przerwy		
		<b>Kontrola i neutralizacja czynnych rowów odwadniających płat – działanie punktowe, cyklicznie co roku, począwszy od 1. roku obowiązywania PZO .</b> Wymagana kontrola drożności okresowo czynnych rowów odwadniających. W przypadku stwierdzenia aktywnego odpływu wód z płatu siedliska, należy punktowo zneutralizować odpływ wody z wykorzystaniem materiałów lokalnych (drewno, grunt mineralny). Zalecany termin wykonania prac: marzec-kwiecień	PLH220060_7110_1 -wydz. 12-15-1-07-287-a, 12-15-1-07-287-b	Nadleśnictwo Rytel
		<i>Działania dotyczące monitoringu<sup>4)</sup> stanu przedmiotów ochrony oraz realizacji celów działań ochronnych</i>		
		Monitoring stanu ochrony siedliska – co najmniej 3 razy w okresie obowiązywania PZO.	PLH220060_7110_1 wydz. 12-15-1-07-287-b	RDOŚ w Gdańsku
		<i>Działania dotyczące uzupełnienia stanu wiedzy o przedmiotach ochrony i uwarunkowaniach ich ochrony</i>		
		Nie dotyczy	Nie dotyczy	Nie dotyczy
2.	7140 Torfowiska przejściowe i trzęsawiska (przeważnie z roślinnością z <i>Scheuchzeria-Caricetea</i> )	<i>Działania dotyczące ochrony czynnej siedlisk przyrodniczych oraz związane z utrzymaniem lub modyfikacją metod gospodarowania</i> <b>Pozostawienie bufora drzewostanu szerokości min. 25 m od krawędzi mineralnej torfowiska, wyłączonego z cięć rębnych – działanie ciągłe w całym okresie obowiązywania planu</b>	PLH220060_7140_1 -wydz. 12-15-1-07-288-d*, 12-15-1-07-292-a*, 12-15-1-07-292-b* PLH220060_7140_2 12-15-1-07-295-a*, 12-15-1-07-295-c*	Nadleśnictwo Rytel

<sup>4)</sup> Zgodnie z metodyką przyjętą do celów monitoringu, o którym mowa w art. 112 ust. 2 ustawy z dnia 16 kwietnia 2004 r. o ochronie przyrody, prowadzonego przez Głównego Inspektora Ochrony Środowiska.



PROJEKT

		<p><b>Usuwanie krzewów oraz nalotu i podrostu drzew z całej powierzchni torfowiska – działanie dwukrotne w trakcie obowiązywania PZO.</b> Całą wyciętą biomasę należy usunąć poza obszar torfowiska, ręcznie lub z wykorzystaniem lekkiego sprzętu nasiębiernego. Zalecany termin wykonania prac: październik-marzec, drugi zabieg wykonać po 2 latach przerwy</p>	<p>PLH220060_7140_2 -wydz. 12-15-1-07-295-a*, 12-15-1-07-295-c*</p>	<p>RDOŚ w Gdańsku w porozumieniu z Nadleśnictwem Rytel</p>
		<p><b>Kontrola i neutralizacja czynnych rowów odwadniających płat – działanie punktowe, cyklicznie co roku, począwszy od 1. roku obowiązywania PZO .</b> Wymagana kontrola drożności okresowo czynnych rowów odwadniających. W przypadku stwierdzenia aktywnego odpływu wód z płatu siedliska, należy punktowo zneutralizować odpływ wody z wykorzystaniem materiałów lokalnych (drewno, grunt mineralny). Zalecany termin wykonania prac: marzec-kwiecień</p>	<p>PLH220060_7140_1 -wydz. 12-15-1-07-288-d PLH220060_7140_2 -wydz. 12-15-1-07-295-a*, 12-15-1-07-295-c*</p>	<p>Nadleśnictwo Rytel</p>
		<p><i>Działania dotyczące monitoringu<sup>5)</sup> stanu przedmiotów ochrony oraz realizacji celów działań ochronnych</i></p>		
		<p>Monitoring stanu ochrony siedliska – co najmniej 1 raz w trakcie obowiązywania PZO.</p>	<p>PLH220060_7140_1 wydz. 12-15-1-07-292-c PLH220060_7140_2 wydz. 12-15-1-07-295-c</p>	<p>RDOŚ w Gdańsku</p>
		<p><i>Działania dotyczące uzupełnienia stanu wiedzy o przedmiotach ochrony i uwarunkowaniach ich ochrony</i></p>		
		<p>Nie dotyczy</p>	<p>Nie dotyczy</p>	<p>Nie dotyczy</p>
3.	9110- Kwaśne buczyny ( <i>Luzulo-Fagetum</i> )	<p><i>Działania dotyczące ochrony czynnej siedlisk przyrodniczych oraz związane z utrzymaniem lub modyfikacją metod gospodarowania</i></p>	<p><i>Działania dotyczące ochrony czynnej siedlisk przyrodniczych oraz związane z utrzymaniem lub modyfikacją metod gospodarowania</i></p>	
		<p><b>Pozostawienie części płatu siedliska (wytypowanych wydzieleń) bez wskazań gospodarczych lub uznanie za drzewostan referencyjny – działanie ciągle w całym okresie obowiązywania planu.</b></p>	<p>PLH220060_9110_1 -wydz. 12-15-1-07-284-d, 12-15-1-07-</p>	<p>Nadleśnictwo Rytel</p>

<sup>5)</sup> Zgodnie z metodyką przyjętą do celów monitoringu, o którym mowa w art. 112 ust. 2 ustawy z dnia 16 kwietnia 2004 r. o ochronie przyrody, prowadzonego przez Głównego Inspektora Ochrony Środowiska.

PROJEKT

		<p><u>Działanie w perspektywie długookresowej (40-80 lat) chroni zasoby siedliska w obszarze przed znaczącym spadkiem powierzchni najlepiej wykształconych, reprezentatywnych płatów ze starodrzewem. Sukcesywny zanik płatów reprezentatywnych następuje także w wyniku pełnej realizacji rębni częściowych i złożonych (20-40 lat). Odtwarzające się w tym okresie zbiorowiska juwenilne nie stanowią reprezentatywnych płatów siedliska.</u></p>	<p>285-a, 12-15-1-07-285-c</p>	
		<p><b>Pozostawienie 30% powierzchni starodrzewia wskazanych wydzielen bez cięć rębnych – działanie ciągle w całym okresie obowiązywania planu.</b>  <u>Działanie w perspektywie długookresowej (40-80 lat) chroni zasoby siedliska w obszarze przed znaczącym spadkiem powierzchni najlepiej wykształconych, reprezentatywnych płatów ze starodrzewem. Sukcesywny zanik płatów reprezentatywnych następuje także w wyniku pełnej realizacji rębni częściowych i złożonych (20-40 lat). Odtwarzające się w tym okresie zbiorowiska juwenilne nie stanowią reprezentatywnych płatów siedliska.</u></p>	<p>PLH220060_9110_1 -wydz. 12-15-1-07-284-j, 12-15-1-07-285-d</p> <p>PLH220060_9110_2 -wydz. 12-15-1-07-291-f, 12-15-1-07-294-c</p> <p>PLH220060_9110_5 -wydz. 12-15-1-07-292-b*, 12-15-1-07-292-h*, 12-15-1-07-293-c, 12-15-1-07-293-g*, 12-15-1-07-293-i*</p> <p>PLH220060_9110_7 -wydz. 12-15-1-07-288a*, 12-15-1-07-288b*</p>	<p>Nadleśnictwo Rytel</p>
		<p><b>Pozostawianie martwego drewna (gałęzi, konarów, pni i kłód o grubości &gt;7 cm w korze, w cieńszym końcu), w ilości co najmniej 2 m<sup>3</sup>/ha, w tym fragmentów drewna wielkowymiarowego - min 3 szt./ha.</b></p>	<p>PLH220060_9110_1 -wydz. 12-15-1-07-284-d, 12-15-1-07-</p>	<p>Nadleśnictwo Rytel</p>

PROJEKT

		<p><b>(kłody i stojące pnie &gt;3 m dl./wys. i &gt;50 cm grubości). Działanie ciągle w całym okresie obowiązywania planu, realizowane każdorazowo w trakcie wykonywania wszelkich zabiegów gospodarczych związanych z pozyskaniem drewna o parametrach technicznych wskazanych powyżej, w przeliczeniu na powierzchnię objętą zabiegiem, aż do momentu uzyskania docelowego zasobu powyżej 10 m<sup>3</sup>/ha.</b></p>	<p>284-j, 12-15-1-07- 285-a 12-15-1-07- 285-c, 12-15-1-07- 285-d, PLH220060_9110_2 -wydz. 12-15-1-07- 290-d, 12-15-1-07- 291-f, 12-15-1-07- 291-g, 12-15-1-07- 294-b*, 12-15-1-07- 294-c, 12-15-1-07- 295-a*, 12-15-1-07- 295-b*, 12-15-1-07- 295-c*, 12-15-1-07- 295-f, PLH220060_9110_3 -wydz. 12-15-1-07- 295-g PLH220060_9110_4 -wydz. 12-15-1-07- 294-d*, 12-15-1-07- 294-f*, PLH220060_9110_5 -wydz. 12-15-1-07- 292-a*, 12-15-1-07- 292-b*, 12-15-1-07- 292-h*, 12-15-1-07- 293-c, 12-15-1-07- 293-g*, 12-15-1-07- 293-h*, 12-15-1-07-</p>	
--	--	---	---	--

PROJEKT

			293-i*, 12-15-1-07-293-j*, PLH220060_9110_6 -wydz. 12-15-1-07-290-a*, PLH220060_9110_7 -wydz. 12-15-1-07-288-a*, 12-15-1-07-288-b*,	
		<p><b>Całkowita eliminacja Św i docelowe ograniczenie udziału So poniżej 5%, w ramach cięć hodowlanych i rębnych (w wytypowanych wydzieleniach) - działanie ciągłe w 1.-10. roku obowiązywania PZO.</b></p> <p>Zalecany termin wykonania prac: październik-marzec</p> <p>Docelowy udział So i eliminację Św określono dla wytypowanych wydziałów z uwzględnieniem udziału aktualnego gatunków oraz możliwości realizacji działania w ramach zabiegów gospodarczych planowanych w wydzieleniu.</p>	PLH220060_9110_2 -wydz. 12-15-1-07-290-d, 12-15-1-07-291-g, 12-15-1-07-295-a	Nadleśnictwo Ryteł
		<p><b>Całkowita eliminacja Św i docelowe ograniczenie udziału So poniżej 10%, w ramach cięć hodowlanych i rębnych (w wytypowanych wydzieleniach) - działanie ciągłe w 1.-10. roku obowiązywania PZO.</b></p> <p>Zalecany termin wykonania prac: październik-marzec</p> <p>Docelowy udział So i eliminację Św określono dla wytypowanych wydziałów z uwzględnieniem udziału aktualnego gatunków oraz możliwości realizacji działania w ramach zabiegów gospodarczych planowanych w wydzieleniu.</p>	PLH220060_9110_2 -wydz. 12-15-1-07-295-f	Nadleśnictwo Ryteł
		<p><b>Całkowita eliminacja Św i docelowe ograniczenie udziału So poniżej 20%, w ramach cięć hodowlanych i rębnych (w wytypowanych wydzieleniach) - działanie ciągłe w 1.-10. roku obowiązywania PZO.</b></p> <p>Zalecany termin wykonania prac: październik-marzec</p>	PLH220060_9110_3 -wydz. 12-15-1-07-295-g	Nadleśnictwo Ryteł

PROJEKT

	Docelowy udział So i eliminację Św określono dla wytypowanych wydzieleń z uwzględnieniem udziału aktualnego gatunków oraz możliwości realizacji działania w ramach zabiegów gospodarczych planowanych w wydzieleniu.		
	<p><b>Całkowita eliminacja Św i docelowe ograniczenie udziału So poniżej 20%, w ramach cięć hodowlanych i rębnych (w wytypowanych wydzieleniach) – w granicach płatu siedliska.</b></p> <p><b><u>Płat siedliska obejmuje tylko część wskazanego wydzielenia, bez zwartych, dużych grup świerkowych. Działanie ciągle w 1.-10. roku obowiązywania PZO.</u></b></p> <p>Zalecany termin wykonania prac: październik-marzec</p> <p>Docelowy udział So i eliminację Św określono dla wytypowanych wydzieleń z uwzględnieniem udziału aktualnego gatunków oraz możliwości realizacji działania w ramach zabiegów gospodarczych planowanych w wydzieleniu.</p>	PLH220060_9110_4 -wydz. 12-15-1-07-294-d*	Nadleśnictwo Rytel
	<i>Działania dotyczące monitoringu<sup>6)</sup> stanu przedmiotów ochrony oraz realizacji celów działań ochronnych</i>		
	Monitoring stanu ochrony siedliska 1 raz w trakcie obowiązywania PZO.	PLH220060_9110_1 wydz. 12-15-1-07-285-d PLH220060_9110_2 wydz. 12-15-1-07-290-d, 12-15-1-07-291-g PLH220060_9110_4 wydz. 12-15-1-07-294-d*, 12-15-1-07-294-f* PLH220060_9110_5	RDOŚ w Gdańsku

<sup>6)</sup> Zgodnie z metodyką przyjętą do celów monitoringu, o którym mowa w art. 112 ust. 2 ustawy z dnia 16 kwietnia 2004 r. o ochronie przyrody, prowadzonego przez Głównego Inspektora Ochrony Środowiska.

PROJEKT

			wydz. 12-15-1-07-292-b*, 12-15-1-07-292-h*, 12-15-1-07-293-g*	
		<i>Działania dotyczące uzupełnienia stanu wiedzy o przedmiotach ochrony i uwarunkowaniach ich ochrony</i>		
		Nie dotyczy	Nie dotyczy	Nie dotyczy
4.	9130 Żyzne buczyny ( <i>Dentario glandulosae-Fagenion, Galio odorati-Fagenion</i> )	<i>Działania dotyczące ochrony czynnej siedlisk przyrodniczych oraz związane z utrzymaniem lub modyfikacją metod gospodarowania</i>		
		<b>Pozostawienie 30% powierzchni starodrzewia wskazanych wydziałów planu.</b> <u>Działanie w perspektywie długookresowej (40-80 lat) chroni zasoby siedliska w obszarze przed znaczącym spadkiem powierzchni najlepiej wykształconych, reprezentatywnych płatów ze starodrzewem. Sukcesywny zanik płatów reprezentatywnych następuje także w wyniku pełnej realizacji rębni częściowych i złożonych (20-40 lat). Odtwarzające się w tym okresie zbiorowiska juwenilne nie stanowią reprezentatywnych płatów siedliska.</u>	PLH220060_9130_1 -wydz. 12-15-1-07-292a*, 12-15-1-07-292 h*, 12-15-1-07-293 g*,	Nadleśnictwo Ryteł
		<b>Pozostawianie martwego drewna (gałęzi, konarów, pni i kłód o grubości &gt;7 cm w korze, w cieńszym końcu), w ilości co najmniej 2 m<sup>3</sup>/ha, w tym fragmentów drewna wielkowymiarowego - min 3 szt./ha. (kłody i stojące pnie &gt;3 m dl./wys. i &gt;50 cm grubości). Działanie ciągle w całym okresie obowiązywania planu, realizowane każdorazowo w trakcie wykonywania wszelkich zabiegów gospodarczych związanych z pozyskaniem drewna o parametrach technicznych wskazanych powyżej, w przeliczeniu na powierzchnię objętą zabiegiem, aż do momentu uzyskania docelowego zasobu powyżej 10 m<sup>3</sup>/ha.</b>	PLH220060_9130_1 -wydz. 12-15-1-07-292-a*, 12-15-1-07-292-h*, 12-15-1-07-292-i*, 12-15-1-07-293-g*,	Nadleśnictwo Ryteł
		<i>Działania dotyczące monitoringu<sup>7)</sup> stanu przedmiotów ochrony oraz realizacji celów działań ochronnych</i>		
		Monitoring stanu ochrony siedliska 1 raz w trakcie obowiązywania PZO.	PLH220060_9130_1	RDOŚ w Gdańsku

<sup>7)</sup> Zgodnie z metodyką przyjętą do celów monitoringu, o którym mowa w art. 112 ust. 2 ustawy z dnia 16 kwietnia 2004 r. o ochronie przyrody, prowadzonego przez Głównego Inspektora Ochrony Środowiska.



PROJEKT

			wydz. 12-15-1-07-292-h*, 12-15-1-07-293-g*	
		<i>Działania dotyczące uzupełnienia stanu wiedzy o przedmiotach ochrony i uwarunkowaniach ich ochrony</i>		
		Nie dotyczy	Nie dotyczy	Nie dotyczy
5.	9190 Kwaśne dąbrowy ( <i>Quercion robori-petraeae</i> )	<i>Działania dotyczące ochrony czynnej siedlisk przyrodniczych oraz związane z utrzymaniem lub modyfikacją metod gospodarowania</i>		
		<b>Pozostawienie 30% powierzchni starodrzewia wskazanych wydzielen bez cięć rębnych – działanie ciągle w całym okresie obowiązywania planu.</b> <u>Działanie w perspektywie długookresowej (40-80 lat) chroni zasoby siedliska w obszarze przed znaczącym spadkiem powierzchni najlepiej wykształconych, reprezentatywnych płatów ze starodrzewem. Sukcesywny zanik płatów reprezentatywnych następuje także w wyniku pełnej realizacji rębni częściowych i złożonych (20-40 lat). Odtwarzające się w tym okresie zbiorowiska juwenilne nie stanowią reprezentatywnych płatów siedliska.</u>	PLH220060_9190_1 -wydz. 12-15-1-07-288-a*, 12-15-1-07-288-b*, 12-15-1-07-289-a	Nadleśnictwo Rytel
		<b>Pozostawianie martwego drewna (gałęzi, konarów, pni i kłód o grubości &gt;7 cm w korze, w cieńszym końcu), w ilości co najmniej 2 m<sup>3</sup>/ha, w tym fragmentów drewna wielkowiedmiarowego - min 3 szt./ha. (kłody i stojące pnie &gt;3 m dl./wys. i &gt;50 cm grubości). Działanie ciągle w całym okresie obowiązywania planu, realizowane każdorazowo w trakcie wykonywania wszelkich zabiegów gospodarczych związanych z pozyskaniem drewna o parametrach technicznych wskazanych powyżej, w przeliczeniu na powierzchnię objętą zabiegiem, aż do momentu uzyskania docelowego zasobu powyżej 10 m<sup>3</sup>/ha.</b>	PLH220060_9190_1 -wydz. 12-15-1-07-288-a*, 12-15-1-07-288-b*, 12-15-1-07-289-a	Nadleśnictwo Rytel
		<b>Pozostawienie wszystkich Db z I i II piętra, jako przyszłych przestojów w drzewostanie – działanie ciągle w całym okresie obowiązywania planu.</b> <u>Działanie priorytetowe z uwagi na konieczność ochrony udziału starych Db pozostałych w drzewostanie, w celu utrzymania i poprawy</u>	PLH220060_9190_1 -wydz. 12-15-1-07-288-a*, 12-15-1-07-288-b*, 12-15-1-07-289-a	Nadleśnictwo Rytel

PROJEKT

	<p><u>powiązanych z obecnością starodrzewu Db wskaźników kardynalnych, wpływających na ocenę płatu siedliska. W przypadku dalszego usuwania Db nastąpi drastyczne pogorszenie stanu ochrony płatu do poziomu U2 (zły), utrzymujące się w perspektywie nawet kolejnych 80-100 lat.</u></p>	<p>PLH220060_9190_2 -wydz. 12-15-1-07-287-c*</p>	
	<p><b>Ograniczenie udziału So poniżej 10%, w ramach cięć hodowlanych i rębnych (w wytypowanych wydzieleniach).</b> Zalecany termin wykonania prac: październik-marzec <u>Docelowy udział So określono dla części wskazanego wydzielenia w granicach płatu siedliska, która obejmuje aktualnie stary drzewostan z około 20% udziałem So (szacunek powierzchniowy na podstawie ortofotomapy).</u></p>	<p>PLH220060_9190_1 -wydz. 12-15-1-07-288-b*,</p>	<p>Nadleśnictwo Rytel</p>
	<p><b><u>Wprowadzenie min 50% Db w ramach odnawianych pow. gniazdowych, TD: So-Bk-Db (w wytypowanych wydzieleniach).</u></b> Stan zaawansowania prac odnowieniowych z wykorzystaniem Bk w wydzieleniu 288a uniemożliwia już wprowadzenie Db na gniazdach zrębowych w tym wydzieleniu.</p>	<p>PLH220060_9190_1 -wydz. 12-15-1-07-288-b*, 12-15-1-07-289-a</p>	<p>Nadleśnictwo Rytel</p>
	<p><b><u>Całkowita eliminacja Św i docelowe ograniczenie udziału So poniżej 20%, w ramach cięć hodowlanych i rębnych (w wytypowanych wydzieleniach) – w granicach płatu siedliska.</u></b> <b><u>Płat siedliska obejmuje tylko część wskazanego wydzielenia, bez zwartych, dużych grup świerkowych.</u></b> Zalecany termin wykonania prac: październik-marzec Docelowy udział So i eliminację Św określono dla wytypowanych wydziałów z uwzględnieniem udziału aktualnego gatunków oraz możliwości realizacji działania w ramach zabiegów gospodarczych planowanych w wydzieleniu.</p>	<p>PLH220060_9190_2 -wydz. 12-15-1-07-287-c*</p>	<p>Nadleśnictwo Rytel</p>
	<p><b><u>Pozostawianie martwego drewna w ilości &gt;10m<sup>3</sup>/ha, w tym wielkowymiarowego - min 3 szt./ha, – działanie ciągle w całym okresie obowiązywania planu.</u></b></p>	<p>PLH220060_9190_2 -wydz. 12-15-1-07-287-c*</p>	<p>Nadleśnictwo Rytel</p>

PROJEKT

		<u>Działanie powinno być realizowane jednorazowo lub etapowo w trakcie wykonywania wszelkich zabiegów gospodarczych, pozwalających na uzyskanie podanych powyżej docelowych progów minimalnych, w przeliczeniu na powierzchnię objętą zabiegiem.</u>		
		<i>Działania dotyczące monitoringu<sup>8)</sup> stanu przedmiotów ochrony oraz realizacji celów działań ochronnych</i>		
		Monitoring stanu ochrony siedliska – co najmniej 1 raz w trakcie obowiązywania PZO.	PLH220060_9190_1 wydz. 12-15-1-07-288-a* PLH220060_9190_2 wydz. 12-15-1-07-287-c*	RDOŚ w Gdańsku
		<i>Działania dotyczące uzupełnienia stanu wiedzy o przedmiotach ochrony i uwarunkowaniach ich ochrony</i>		
		Nie dotyczy	Nie dotyczy	Nie dotyczy
6.	91D0* Bory i lasy bagienne ( <i>Vaccinio uliginosi-Betuletum pubescentis</i> , <i>Vaccinio uliginosi-Pinetum</i> , <i>Pino mugo-Sphagnetum</i> , <i>Sphagno girgensohnii-Piceetum</i> ) i brzozowo-sosnowe bagienne lasy borealne	<i>Działania dotyczące ochrony czynnej siedlisk przyrodniczych oraz związane z utrzymaniem lub modyfikacją metod gospodarowania</i> <b>Pozostawienie bufora drzewostanu szerokości min. 25 m wokół płatu, wyłączonego z cięć rębnych – działanie ciągle w całym okresie obowiązywania planu.</b>	PLH220060_91D0_1 -wydz. 12-15-1-07-292-a*, 12-15-1-07-292-h*, 12-15-1-07-292-i*, PLH220060_91D0_2 -wydz. 12-15-1-07-293-g*, 12-15-1-07-293-i*, 12-15-1-07-293-j*, PLH220060_91D0_3	Nadleśnictwo Rytel

<sup>8)</sup> Zgodnie z metodyką przyjętą do celów monitoringu, o którym mowa w art. 112 ust. 2 ustawy z dnia 16 kwietnia 2004 r. o ochronie przyrody, prowadzonego przez Głównego Inspektora Ochrony Środowiska.

PROJEKT

			<p>-wydz. 12-15-1-07-292-h*, 12-15-1-07-293-g*, PLH220060_91D0_4</p> <p>-wydz. 12-15-1-07-292-b*, 12-15-1-07-292-h*, 12-15-1-07-293-a*, 12-15-1-07-293-g*, 12-15-1-07-293-h*, 12-15-1-07-293-i*, PLH220060_91D0_5</p> <p>-wydz. 12-15-1-07-293-i*, 12-15-1-07-294-d*, 12-15-1-07-294-g*, 12-15-1-07-294-h*, PLH220060_91D0_6</p> <p>-wydz. 12-15-1-07-294-d*, 12-15-1-07-294-f*, 12-15-1-07-294-g*, 12-15-1-07-295-f*, PLH220060_91D0_7</p> <p>-wydz. 12-15-1-07-294-a*, 12-15-1-07-294-b*, 12-15-1-07-294-c*, PLH220060_91D0_8</p> <p>-wydz. 12-15-1-07-294-c*, 12-15-1-07-</p>	
--	--	--	--	--

PROJEKT

			295-a*, 12-15-1-07-295-b*, PLH220060_91D0_9 -wydz. 12-15-1-07-291-g*, 12-15-1-07-295-a*, PLH220060_91D0_10 -wydz. 12-15-1-07-290-a*,	
		<b>Calkowite usunięcie Św z wszystkich warstw roślinnych płatu oraz jego obrzeży – działanie dwukrotne w trakcie obowiązywania PZO.</b> Całą wyciętą biomasę należy usunąć poza obszar płatu siedliska, ręcznie lub z wykorzystaniem lekkiego sprzętu nasiębiernego. Zalecany termin wykonania prac: październik-marzec	PLH220060_91D0_6 12-15-1-07-294-d*, 12-15-1-07-294-f*, 12-15-1-07-295-f*, PLH220060_91D0_8 12-15-1-07-295-a*, 12-15-1-07-295-b*,	RDOŚ w Gdańsku w porozumieniu z Nadleśnictwem Ryteł
		<b>Kontrola i neutralizacja czynnych rowów odwadniających płat – działanie punktowe, cyklicznie co roku, począwszy od 1. roku obowiązywania PZO .</b> Wymagana kontrola drożności okresowo czynnych rowów odwadniających. W przypadku stwierdzenia aktywnego odpływu wód z płatu siedliska, należy punktowo zneutralizować odpływ wody z wykorzystaniem materiałów lokalnych (drewno, grunt mineralny). Zalecany termin wykonania prac: marzec-kwiecień	PLH220060_91D0_4 -wydz. 12-15-1-07-293-g*, PLH220060_91D0_6 -wydz. 12-15-1-07-294-d*, PLH220060_91D0_8 -wydz. 12-15-1-07-295-a*,	Nadleśnictwo Ryteł
		<i>Działania dotyczące monitoringu<sup>9)</sup> stanu przedmiotów ochrony oraz realizacji celów działań ochronnych</i>		
		Monitoring stanu ochrony siedliska – co najmniej 1 raz w trakcie obowiązywania PZO.	PLH220060_91D0_2 wydz. 12-15-1-07-	RDOŚ w Gdańsku

<sup>9)</sup> Zgodnie z metodyką przyjętą do celów monitoringu, o którym mowa w art. 112 ust. 2 ustawy z dnia 16 kwietnia 2004 r. o ochronie przyrody, prowadzonego przez Głównego Inspektora Ochrony Środowiska.

PROJEKT

			<p>293-j*                  PLH220060_91D0_4                  wydz. 12-15-1-07-293-h*                  PLH220060_91D0_6                  wydz. 12-15-1-07-294-f*                  PLH220060_91D0_8                  wydz. 12-15-1-07-295-b*                  PLH220060_91D0_10                  wydz. 12-15-1-07-290-b</p>	
		<i>Działania dotyczące uzupełnienia stanu wiedzy o przedmiotach ochrony i uwarunkowaniach ich ochrony</i>		
		Nie dotyczy	Nie dotyczy	Nie dotyczy
7.	91E0 Łęgi wierzbowe, topolowe olszowe i jesionowe ( <i>Salicetum albo-fragilis</i> , <i>Populetum albae</i> , <i>Alnenion glutinoso-incanae</i> ) i olsy źródliskowe	<i>Działania dotyczące ochrony czynnej siedlisk przyrodniczych oraz związane z utrzymaniem lub modyfikacją metod gospodarowania</i>		
		<b>Pozostawienie bufora drzewostanu szerokości min. 25 m wokół płatu, wyłączonego z cięć rębnych – działanie ciągle w całym okresie obowiązywania planu.</b>	<p>PLH220060_91E0_1                  -wydz. 12-15-1-07-285-a*, 12-15-1-07-285-c*, 12-15-1-07-285-d*,                  G020320002-104-i*,                  G020320002-104-1*,                  G020320002-105-a*,                  PLH220060_91E0_2                  -wydz. 12-15-1-07-284-d*, 12-15-1-07-284-j*, 12-15-1-07-</p>	Nadleśnictwo Rytel, Właściciel gruntu w porozumieniu z RDOŚ w Gdańsku



PROJEKT

			285-a*, G020320002-104A-d*	
		<b>Pozostawianie martwego drewna (gałęzi, konarów, pni i kłód o grubości &gt;7 cm w korze, w cieńszym końcu), w ilości co najmniej 2 m<sup>3</sup>/ha, w tym fragmentów drewna wielkowymiarowego - min 3 szt./ha. (kłody i stojące pnie &gt;3 m dł./wys. i &gt;50 cm grubości). Działanie ciągle w całym okresie obowiązywania planu, realizowane każdorazowo w trakcie wykonywania wszelkich zabiegów gospodarczych związanych z pozyskaniem drewna o parametrach technicznych wskazanych powyżej, w przeliczeniu na powierzchnię objętą zabiegiem, aż do momentu uzyskania docelowego zasobu powyżej 10 m<sup>3</sup>/ha.</b>	PLH220060_91E0_1 wydz. 12-15-1-07-285-a*, 12-15-1-07-285-c*, 12-15-1-07-285-d*, G020320002-104-j*, G020320002-104-k*, G020320002-104-l*, G020320002-104-m*, PLH220060_91E0_2 -wydz. 12-15-1-07-285-a*,	Nadleśnictwo Ryteł, Właściciel gruntu w porozumieniu z RDOŚ w Gdańsku
		<b>Pozostawienie płatu siedliska (wytypowanych wydzieleń) bez wskazań gospodarczych lub uznanie za drzewostan referencyjny – działanie ciągle w całym okresie obowiązywania planu.</b>	PLH220060_91E0_2 -wydz. 12-15-1-07-285-a*,	Nadleśnictwo Ryteł
		<b>Pozostawienie części płatu siedliska (wytypowanych wydzieleń) bez wskazań gospodarczych lub uznanie za użytek ekologiczny, bez użytkowania – działanie ciągle w całym okresie obowiązywania planu.</b>	PLH220060_91E0_1 -wydz. 12-15-1-07-285-a*, G020320002-104-j*, G020320002-104-k*, G020320002-104-l*, G020320002-104-m,	Właściciel gruntu w porozumieniu z RDOŚ w Gdańsku
<i>Działania dotyczące monitoringu<sup>10)</sup> stanu przedmiotów ochrony oraz realizacji celów działań ochronnych</i>				

<sup>10)</sup> Zgodnie z metodyką przyjętą do celów monitoringu, o którym mowa w art. 112 ust. 2 ustawy z dnia 16 kwietnia 2004 r. o ochronie przyrody, prowadzonego przez Głównego Inspektora Ochrony Środowiska.

**PROJEKT**

	Monitoring stanu ochrony siedliska – optymalnie co 3 lata, zgodnie z metodyką PMŚ GIOŚ; co najmniej 1 raz w trakcie obowiązywania planu.	PLH220060_91E0_1 wydz. G020320002-104-m (grunt prywatny)	RDOŚ w Gdańsku
	<i>Działania dotyczące uzupełnienia stanu wiedzy o przedmiotach ochrony i uwarunkowaniach ich ochrony</i>		
	Nie dotyczy	Nie dotyczy	Nie dotyczy

**PROJEKT**

Załącznik nr 6 do zarządzenia  
Regionalnego Dyrektora  
Ochrony Środowiska w Gdańsku  
z dnia .....  
w sprawie ustanowienia planu zadań  
ochronnych dla obszaru Natura 2000  
Las Wolność PLH220060

Wskazania do zmian w istniejącym studium uwarunkowań i kierunków zagospodarowania przestrzennego Gminy Chojnice i Gminy Człuchów, dotyczące eliminacji lub ograniczenia zagrożeń wewnętrznych lub zewnętrznych, niezbędne dla utrzymania lub odtworzenia właściwego stanu ochrony siedlisk przyrodniczych, dla których ochrony wyznaczono obszar Natura 2000.

<b>Lp.</b>	<b>Nazwa dokumentu</b>	<b>Wskazanie do zmiany</b>
1.	<b>Studium uwarunkowań i kierunków zagospodarowania przestrzennego gminy Chojnice</b> zatwierdzone Uchwałą nr XXV/417/2017 Rady Gminy w Chojnicach z dnia 9 sierpnia 2017 r., zmienione Zarządzeniem Zastępczym Wojewody Pomorskiego z dnia 30 września 2020 r. w zakresie uzupełnienia o udokumentowane złoża kopalin.	<ol style="list-style-type: none"><li>1) ujawnienie siedlisk przyrodniczych wskazanych w PZO i nie przeznaczanie wskazanych siedlisk przyrodniczych pod zainwestowanie, w tym niesytuowanie w granicach siedlisk przyrodniczych obiektów (budynków i budowli) na potrzeby gospodarki leśnej oraz parkingów leśnych; nie przeznaczanie siedlisk przyrodniczych pod zainwestowanie nie dotyczy liniowych inwestycji infrastruktury technicznej stanowiących inwestycje celu publicznego o znaczeniu lokalnym,</li><li>2) w graniach obszaru Natura 2000 Las Wolność PLH220060 pozostawienie gruntów leśnych w użytkowaniu leśnym, bez możliwości lokalizowania budynków mieszkalnych w zabudowie zagrodowej związanej z gospodarką leśną,</li><li>3) w granicach obszaru Natura 2000 Las Wolność PLH220060 nie zmienianie stosunków wodnych i hydrotechnicznych, za wyjątkiem budowy obiektów służących ochronie przyrody; nie podejmowanie działań powodujących obniżenie poziomu wód gruntowych;</li><li>4) na obszarze Natura 2000 Las Wolność PLH220060 oraz w jego bezpośrednim sąsiedztwie (1000 m) nie lokalizowanie inwestycji mogących negatywnie wpłynąć na przedmioty ochrony obszaru Natura 2000, w tym na stosunki wodne na obszarze Natura 2000,</li><li>5) przy przebudowie, remoncie lub realizacji innych inwestycji w pasie drogowym drogi wojewódzkiej nr 212 na odcinku przebiegającym przez obszar Natura 2000 oraz wzdłuż granicy obszaru Natura 2000 należy zastosować rozwiązania techniczne, technologiczne i organizacyjne gwarantujące zabezpieczenie przed zanieczyszczeniem środowiska oraz</li></ol>

**PROJEKT**

		<p>umożliwiający zachowanie chronionych siedlisk przyrodniczych.</p> <p>6) objęcie ochroną prawną (użytek ekologiczny) płatu siedliska przyrodniczego PLH220060_91E0_1; – Łęgi wierzbowe, topolowe, olszowe i jesionowe i olsy źródliskowe (w proponowanym powiększonym zakresie) -wydz. 12-15-1-07-285-a*, 12-15-1-07-285-c*, G020320002-104j*, G020320002-104k*, G020320002-104l*, G020320002-104m, (*-część wydzielenia)</p>
<p>2.</p>	<p><b>Studium uwarunkowań i kierunków zagospodarowania przestrzennego gminy Człuchów</b> zatwierdzone Uchwałą Nr XXXVIII/352/2018 Rady Gminy Człuchów z dnia 19 czerwca 2018 r. w sprawie uchwalenia zmiany studium uwarunkowań i kierunków zagospodarowania przestrzennego gminy Człuchów.</p>	<p>1) Uregulowania w Studium wymaga granica administracyjna gminy Człuchów wokół obszaru Natura 2000 Las Wolność PLH220060. (po korekcie granicy gminy w studium do aktualnego podziału administracyjnego, całość obszaru Natura 2000 Las Wolność PLH220060 położona będzie poza gminą Człuchów),</p> <p>2) na obszarze Natura 2000 Las Wolność PLH220060 oraz w jego bezpośrednim sąsiedztwie (1000 m) nie przeznaczanie terenu pod inwestycje mogące negatywnie wpływać na przedmioty ochrony - siedliska przyrodnicze, w tym na stosunki wodne na obszarze Natura 2000,</p> <p>3) eksploatacja złóż kopalin (Nieżywieć, Rychnowy, Zagórki) pod warunkiem, iż przeprowadzona ocena oddziaływani na środowisko wykaże, iż eksploatacja złoża nie wpłynie negatywnie na przedmioty ochrony – siedliska przyrodnicze zlokalizowane w granicach obszaru Natura 2000 Las Wolność PLH220060;</p>

## PROJEKT

### UZASADNIENIE

Obszar Natura 2000 Las Wolność PLH220060 został zatwierdzony jako obszar mający znaczenie dla Wspólnoty Decyzja Komisji Europejskiej z dnia 10 stycznia 2011 r. w sprawie przyjęcia na mocy dyrektywy Rady 92/43/EWG czwartego zaktualizowanego wykazu terenów mających znaczenie dla Wspólnoty składających się na kontynentalny region biogeograficzny – dokument (C(2010) 9669) (2011/64/UE) (Dz. Urz. UE L 33 z 08.02.2011, str. 146), której aktualne brzmienie zawiera decyzja wykonawcza Komisji Europejskiej (UE) 2022/231z dnia 16 lutego 2022 r. w sprawie przyjęcia piętnastego zaktualizowanego wykazu terenów mających znaczenie dla Wspólnoty składających się na kontynentalny region biogeograficzny (Dz.U.UE L z 2022 r., nr 39).

Na podstawie art. 131 ust. 1 ustawy z dnia 3 października 2008 r. o udostępnianiu informacji o środowisku i jego ochronie, udziale społeczeństwa w ochronie środowiska oraz o ocenach oddziaływania na środowisko (t.j. Dz. U. z 2022 r. poz. 1029 z późn. zm.) zwanej dalej ustawą OOS, do zadań regionalnego dyrektora ochrony środowiska, należy w szczególności ochrona i zarządzanie obszarami Natura 2000 na zasadach i w zakresie określonych ustawą z dnia 16 kwietnia 2004 r. o ochronie przyrody (t.j. Dz. U. z 2022 r. poz. 916 z późn. zm.), zwanej dalej ustawą o ochronie przyrody. W związku z powyższym, regionalny dyrektor ochrony środowiska, jako organ sprawujący nadzór nad obszarem Natura 2000 na podstawie przepisu art. 27a ust. 2 ustawy o ochronie przyrody oraz koordynujący w myśl art. 32 ust. 3 ww. ustawy funkcjonowanie obszarów Natura 2000 na obszarze swojego działania, obowiązany jest do sporządzenia oraz przyjęcia planu zadań ochronnych, o którym mowa w regulacji art. 28 ustawy o ochronie przyrody.

Zgodnie z dyspozycją przepisu art. 28 ust. 1 ustawy o ochronie przyrody, dla obszaru Natura 2000 sprawujący nadzór nad obszarem sporządza projekt planu zadań ochronnych na okres 10 lat; pierwszy projekt sporządza się w terminie 6 lat od dnia zatwierdzenia obszaru przez Komisję Europejską jako obszaru mającego znaczenie dla Wspólnoty lub od dnia wyznaczenia obszaru specjalnej ochrony ptaków. Na podstawie art. 28 ust. 5 ustawy o ochronie przyrody, regionalny dyrektor ochrony środowiska ustanawia, w drodze aktu prawa miejscowego w formie zarządzenia, plan zadań ochronnych dla obszaru Natura 2000, kierując się koniecznością utrzymania i przywracania do właściwego stanu ochrony siedlisk przyrodniczych oraz gatunków roślin i zwierząt, dla których ochrony wyznaczono obszar Natura 2000.

Podstawowym celem opracowania projektu planu zadań ochronnych dla obszaru Natura 2000 jest jak najszybsze rozpoczęcie działań niezbędnych dla skutecznej ochrony obszaru, czyli zapewnienie, że stan siedlisk przyrodniczych i gatunków, dla których ochrony wyznaczono obszar nie zostanie pogorszony i zapewnione zostanie dążenie do osiągnięcia właściwego stanu ochrony. Realizacja tak sformułowanego celu działań ochronnych, w szczególności na gruntach stanowiących własność prywatną, wymogła na ustawodawcy decyzje o nadaniu planowi zadań ochronnych normy prawnej ustanawianej, w formie zarządzenia jako akt prawa miejscowego. Szczegółowy tryb sporządzania projektu planu zadań ochronnych oraz zakres prac koniecznych do wykonania na potrzeby przygotowania projektu planu, określa rozporządzenie Ministra Środowiska z dnia 17 lutego 2010 r. w sprawie sporządzania projektu planu zadań ochronnych dla obszaru Natura 2000 (Dz. U. z 2010 r., Nr 34, poz. 186 ze zm.).

Przy opracowaniu projektu planu zadań ochronnych dla obszaru Natura 2000 Las Wolność PLH220060 kierowano się także oprócz aktów prawa, wytycznymi Generalnej Dyrekcji Ochrony Środowiska z dnia 12 grudnia 2012 r. w sprawie opracowania planu zadań ochronnych dla obszaru Natura 2000 oraz Instrukcją wypełniania Standardowego Formularza Danych obszaru Natura 2000 wersja 2012.1.

## PROJEKT

Regionalny dyrektor ochrony środowiska w Gdańsku, wykonując dyspozycję określoną przepisem art. 28 ust. 4 ustawy o ochronie przyrody oraz art. 39 ustawy OOS, w dniu 27.05.2019 r. podał do publicznej wiadomości informację o zamiarze przystąpienia do sporządzenia planu zadań ochronnych dla obszaru mającego znaczenie dla Wspólnoty Las Wolność PLH220060. Opracowanie projektu planu zadań ochronnych dla obszaru Natura 2000 Las Wolność PLH220060 rozpoczęte zostało przez Wykonawcę 21 sierpnia 2019 r.

W toku prac planistycznych związanych ze sporządzeniem projektu planu zadań ochronnych dla obszaru mającego znaczenie dla Wspólnoty Las Wolność PLH220060, dokonano następujących czynności:

- 1) Opisano granice obszaru Natura 2000 w oparciu o punkty węzłowe (załamania granicy), dla których podano długość i szerokość geograficzną w układzie współrzędnych płaskich prostokątnych PL-1992, zgodnie z wymogiem rozporządzenia Rady Ministrów z dnia 15 października 2012 r. w sprawie państwowego systemu odniesień przestrzennych (Dz. U. z 2012 r., poz. 1247, ze zm.).
- 2) Zweryfikowano informacje o obszarze Natura 2000 oraz potwierdzono terenowo występowanie w granicach obszaru następujących przedmiotów ochrony:
  - 7110 Torfowiska wysokie z roślinnością torfotwórczą (żywe)
  - 7140 Torfowiska przejściowe i trzęsawiska (*Scheuchzerio-Caricetea*)
  - 9110 Kwaśne buczyny (*Luzulo-Fagetum*)
  - 9130 Żyzne buczyny (*Dentario glandulosae-Fagenion*, *Galio odorati-Fagenion*)
  - 9190 Kwaśne dąbrowy (*Quercion robori-petraeae*)
  - 91D0\* Bory i lasy bagienne (*Vaccinio uliginosi-Betuletum pubescentis*, *Vaccinio uliginosi-Pinetum*, *Pino mugo-Sphagnetum*, *Sphagno girgensohnii-Piceetum*) i brzoźowo-sosnowe bagienne lasy borealne
  - 91E0\* Łęgi wierzbowe, topolowe, olszowe i jesionowe (*Salicetum albae*, *Populetum albae*, *Alnion glutinoso-incanae*) i olsy źródliskowe

Nowy przedmiot ochrony: 7110 Torfowiska wysokie z roślinnością torfotwórczą (żywe) - Torfowisko w zagłębieniu wytopiskowym w wydzieleniu 287b Nadleśnictwa Rytel, wcześniej wskazywane jako siedlisko 7140. Dominacja gatunków z klasy *Oxycocco – Sphagnetea* oraz dobrze wykształcona struktura kępkowo – dolinkowa wskazują na ombrotroficzny typ zasilania i tym samym na przynależność obiektu do siedliska 7110.

- 3) Dokonano oceny stanu ochrony ww. przedmiotów ochrony na podstawie parametrów określonych rozporządzeniem Ministra Środowiska z dnia 17 lutego 2010 r. w sprawie sporządzania projektu planu zadań ochronnych dla obszaru Natura 2000 oraz metodyki przyjętej do celów monitoringu, o którym mowa w art. 112 ust. 2 ustawy z dnia 16 kwietnia 2004 r. o ochronie przyrody, prowadzonego przez Głównego Inspektora Ochrony Środowiska.
- 4) Przeanalizowano istniejące i potencjalne zagrożenia dla utrzymania lub osiągnięcia właściwego stanu przedmiotów ochrony obszaru oraz oceny prawdopodobnych kierunków zmian uwarunkowań przyrodniczych, społecznych, gospodarczych i ich możliwego wpływu na parametry oceny stanu ochrony siedlisk przyrodniczych oraz gatunków i ich siedlisk. Przedstawiona w załączniku 3 do zarządzenia identyfikacja zagrożeń oparta jest na wizji terenowej przeprowadzonej w ramach prac nad planem w 2020 r. Najpoważniejsze zagrożenia dotyczące zidentyfikowanych siedlisk związane są z użytkowaniem rębny w sposób nie uwzględniający potrzeb ochrony płatów siedliska przyrodniczego, co silnie wpływa na skład i strukturę wiekowo-przestrzenną drzewostanu; następuje znaczący, długookresowy ubytek powierzchni płatu ze starodrzewem; ubytek powierzchni płatów reprezentatywnych, dojrzałych form zbiorowiska; długookresowe pogorszenie stanu zachowania płatu.

## PROJEKT

- 5) Sformułowano cele działań ochronnych realne do osiągnięcia w okresie obowiązywania planu zadań ochronnych w sposób umożliwiający monitoring i weryfikację postępów w realizacji zadań oraz cele długookresowe wykraczające poza okres jego obowiązywania, kierując się potrzebą utrzymania lub poprawy rzeczywistego stanu ochrony płatów siedlisk na poziomie poszczególnych wskaźników bądź parametrów. Szczegółowe określenie celów działań ochronnych dla poszczególnych płatów siedlisk zawiera Załącznik nr 4 do zarządzenia.
- 6) Ustalono szczegółowe działania ochronne pozwalające na utrzymanie bądź podniesienie stanu ochrony płatów siedlisk (przedmiotów ochrony obszaru) w skali całego obszaru Natura 2000 Las Wolność PLH220060, także z uwzględnieniem długookresowej perspektywy ochrony (40-80 lat).
- 7) Zaprojektowano działania dotyczące monitoringu stanu ochrony wszystkich przedmiotów ochrony obszaru oraz realizacji celów działań ochronnych zgodnie z wymogami ich ochrony. Przedmiotowy monitoring realizowany będzie zgodnie z obowiązującymi standardami metodycznymi stosowanymi w monitoringu siedlisk przyrodniczych i gatunków przez Głównego Inspektora Ochrony Środowiska w ramach realizacji Państwowego Monitoringu Środowiska. Realizacja tych działań umożliwi w przyszłości sprawującemu nadzór nad obszarem Natura 2000 wypełnienie przepisu art. 31 ustawy o ochronie przyrody. Szczegółowe określenie zakresu planowanych działań ochronnych zawiera Załącznik nr 5 do zarządzenia.
- 8) W ramach przeprowadzonej analizy obowiązujących dokumentów planistycznych wskazano potrzebę zmian w istniejącym studium uwarunkowań i kierunków zagospodarowania przestrzennego gminy Chojnice i gminy Człuchów, dotyczących eliminacji lub ograniczenia zagrożeń wewnętrznych lub zewnętrznych, niezbędnych dla utrzymania lub odtworzenia właściwego stanu ochrony siedlisk przyrodniczych, dla których ochrony wyznaczono obszar Natura 2000. Szczegółowe określenie zakresu zmian zawiera Załącznik nr 6 do zarządzenia.

Sporządzający projekt planu zadań ochronnych, zgodnie z przepisem art. 28 ust. 3 ustawy o ochronie przyrody, ma obowiązek zapewnienia możliwości zainteresowanym osobom i podmiotom prowadzącym działalność w obrębie siedlisk przyrodniczych i siedlisk gatunków, dla których ochrony wyznaczono obszar Natura 2000, udział w pracach związanych ze sporządzaniem tego projektu.

Podstawowym środkiem realizacji przez Regionalnego Dyrektora Ochrony Środowiska w Gdańsku obowiązku wynikającego z przepisu art. 28 ust. 3 ustawy o ochronie przyrody, mającego na celu „zapewnienie możliwości udziału zainteresowanych osób i podmiotów prowadzących działalność w obrębie siedlisk przyrodniczych i siedlisk gatunków, dla których ochrony wyznaczono obszar Natura 2000”, było zorganizowanie i przeprowadzenie z udziałem Wykonawcy projektu planu, cyklu spotkań dyskusyjnych. Regionalna Dyrekcja Ochrony Środowiska w Gdańsku, na podstawie ustawy z dnia 2 marca 2020 roku o szczególnych rozwiązaniach związanych z zapobieganiem, przeciwdziałaniem i zwalczaniem COVID-19 (...) (t.j. Dz. U. z 2020 r., poz. 1842 ze zm.), mając na uwadze zdrowie i bezpieczeństwo uczestników, zrezygnowała ze spotkań stacjonarnych z Zespołem Lokalnej Współpracy.

Do udziału w konsultacjach zaproszeni zostali przedstawiciele podmiotów i instytucji prowadzących działalność w obszarze, lub prowadzących działalność na którą ochrona obszaru może oddziaływać.

Udział społeczeństwa w postępowaniu na zasadach i w trybie określonym w ustawie z dnia 3 października 2008 r. o udostępnianiu informacji o środowisku i jego ochronie, udziale społeczeństwa w ochronie środowiska oraz o ocenach oddziaływania na środowisko (t.j. Dz. U. z 2022 r. poz. 1029 z późn. zm.), został zagwarantowany także poprzez ogłoszenie informacji o możliwości zapoznania z projektem PZO oraz o możliwości składania uwag i wniosków do planu. Informacje powyższe zostały



**PROJEKT**

zamieszczone w formie obwieszczenia Regionalnego Dyrektora Ochrony Środowiska w Gdańsku RDOŚ-Gd-WOC.6320.4.2021.AW z dnia 19 lipca 2021 r. na tablicy ogłoszeń RDOŚ w Gdańsku, na stronie internetowej Biuletynu Informacji Publicznej RDOŚ w Gdańsku, w prasie lokalnej w dniu 29 lipca 2021 r. (Gazeta Wyborcza) oraz przesłane z prośbą o wywieszenie na tablicach ogłoszeń Gminy Chojnice i Gminy Człuchów. Na wniesienie uwag i wniosków do projektu planu zadań ochronnych wyznaczono okres 21 dni.

W tym czasie wpłynęły uwagi i wnioski do przedmiotu powyższego postępowania zgłoszone przez:

Lp.	Podmiot zgłaszający	Uwagi i wnioski	Sposób rozpatrzenia / odpowiedź
1.	Nadleśnictwo Rytel (pismo z dn. 12.08.2021 r., zn. spr. NN.7210.4.2021)	<p>1. Dla wszystkich działań ochronnych polegających na pozostawianiu martwego drewna proponujemy zmianę zapisów na: „Dążenie do pozostawiania drewna martwego w ilości &gt;10 m<sup>3</sup>/ha, w tym wielkowymiarowego- min 3 szt./ha działanie ciągłe w całym okresie obowiązywania planu.” Zasadne byłoby doprecyzowanie zapisu, tak aby wynikało z niego co w przypadku gdy nie ma martwego drewna do pozostawienia lub jest jego niewielka ilość. Wówczas uzyskanie wskaźników z pierwotnego zapisu byłoby utrudnione. Zawarcie zapisu o dążeniu do wskazanej wartości podkreśla, że działanie to wymaga czasu</p>	<p><b>Uwaga została częściowo uwzględniona.</b></p> <p>Cel działania określony w Załączniku nr 4 do projektu Zarządzenia Regionalnego Dyrektora Ochrony Środowiska w Gdańsku w sprawie ustanowienia planu zadań ochronnych dla obszaru Natura 2000 Las Wolność PLH220060, sformułowano w sposób następujący: „Poprawa oceny wybranych wskaźników struktury i funkcji: - Martwe drewno - z U2 (złej) na U1 (niezadowalająca) – czyli uzyskanie docelowego zasobu powyżej 10 m<sup>3</sup>/ha; - Martwe drewno wielkowymiarowe - z U2 (złej) na U1 (niezadowalająca) – uzyskanie zasobu 3-5 szt./ha;”</p> <p>Zapis „działania ochronnego” sformułowany jako „Dążenie do pozostawiania ...” nie określa wymaganej w Zarządzeniu precyzyjności opisu mierzalnych warunków realizacji działań ochronnych (załącznik nr 5 do projektu Zarządzenia). W związku z powyższym i przy uwzględnieniu zgłoszonej konieczności doprecyzowania także pozostałej części zapisu, proponuje się jego następujące brzmienie:</p> <p>„Pozostawianie martwego drewna (gałęzi, konarów, pni i kłód o grubości &gt;7 cm w korze, w cieńszym końcu), w ilości <u>co najmniej 2 m<sup>3</sup>/ha</u>, w tym fragmentów drewna wielkowymiarowego - min 3 szt./ha.</p>

PROJEKT

Lp.	Podmiot zgłaszający	Uwagi i wnioski	Sposób rozpatrzenia / odpowiedź
			<p>(kłody i stojące pnie &gt;3 m dł./wys. i &gt;50 cm grubości). Działanie ciągle w całym okresie obowiązywania planu, realizowane każdorazowo w trakcie wykonywania wszelkich zabiegów gospodarczych związanych z pozyskaniem drewna o parametrach technicznych wskazanych powyżej, w przeliczeniu na powierzchnię objętą zabiegiem, aż do momentu uzyskania docelowego zasobu powyżej 10 m<sup>3</sup>/ha”.</p> <p>Względem pierwotnie proponowanej treści działania: obniżono minimalną ilość pozostawianego drewna z 10 do 2 m<sup>3</sup>/ha; doprecyzowano wymiary drewna zgodnie z opisem metodyki PMŚ GIOŚ dla siedliska 9110; dodano kryterium realizacji działań w odniesieniu do warunków technicznych. Proponowana wartość 2m<sup>3</sup>/ha w przybliżeniu odpowiada 4 fragmentom drewna wielkowymiarowego o średnicy 50 cm i długości 3 m). Zapis w obecnej formie pozwala na dużą elastyczność w stosunku do tempa i sposobu zwiększania ilości martwego drewna w płatach siedliska.</p>
2.	<p><b>Nadleśnictwo Rytel (pismo z dn. 12.08.2021 r., zn. spr. NN.7210.4.2021)</b></p>	<p>2. Dla wszystkich działań ochronnych polegających na pozostawianiu kęp starodrzewu bez cięć rębnych, proponujemy zmianę wartości powierzchni z 30% do 10% powierzchni wydzielenia.</p>	<p><b>Uwaga nie została uwzględniona.</b></p> <p>Podmiot zgłaszający nie przedstawił argumentów uzasadniających proponowaną zmianę wartości powierzchni z 30% do 10%.</p> <p>Zapis obecnie określający „Pozostawienie 30% powierzchni starodrzewia <u>wskazanych wydzieleni</u> bez cięć rębnych ...” odnosi się w przeliczeniu do <b>26,45 ha</b> (ustalanej jako 30% z łącznej powierzchni 88,16 ha wskazanych wydzieleni). W ujęciu procentowym powierzchnia 26,45 ha stanowi odpowiednio <b>16,9%</b> łącznej powierzchni wszystkich zachowanych w obszarze, reprezentatywnych płatów siedlisk przyrodniczych 9110, 9130 i</p>

PROJEKT

Lp.	Podmiot zgłaszający	Uwagi i wnioski	Sposób rozpatrzenia / odpowiedź
			<p>9190 (łącznie 156,08 ha) oraz <b>7,9%</b> powierzchni samego obszaru Natura 2000 Las Wolność PLH220060 (335,29 ha).</p> <p>W ocenie autorów zaprojektowana powierzchnia „bez cięć rębnych” rzędu <b>8%</b> powierzchni obszaru Natura 2000 Las Wolność, pozostaje wartością uwzględniającą uzasadniony kompromis pomiędzy potrzebą zachowania powierzchni reprezentatywnych płatów siedlisk przyrodniczych a wymogami gospodarki leśnej. Pozostawiona w odpowiednich miejscach powierzchnia bez cięć rębnych spełniać będzie jednocześnie wymogi zachowania minimum 25 m buforu ochronnego dla sąsiednich płatów siedlisk bagiennych i łągowych. Obecny zapis nie wyklucza możliwości wykonania niezbędnych cięć sanitarnych, czy realizacji innych, wskazanych działań ochronnych. Działanie to także w perspektywie długookresowej (40-80 lat) chroni w obszarze zasoby wybranych siedlisk przyrodniczych przed znaczącym spadkiem powierzchni najlepiej wykształconych, reprezentatywnych płatów ze starodrzewem. Sukcesywny zanik płatów reprezentatywnych następuje także w wyniku pełnej realizacji rębni częściowych i złożonych (20-40 lat). Odtwarzające się w tym okresie zbiorowiska juwenilne nie stanowią reprezentatywnych płatów siedliska, w których możliwe jest zachowanie oceny FV dla poszczególnych wskaźników „struktury i funkcji” ocenianych leśnych siedlisk przyrodniczych.</p> <p>W związku z powyższym dotychczasowy zapis pozostawiono w niezmienionej formie: „Pozostawienie 30% powierzchni starodrzewia</p>

PROJEKT

Lp.	Podmiot zgłaszający	Uwagi i wnioski	Sposób rozpatrzenia / odpowiedź
			wskazanych wydzielen bez cięć rębnych – działanie ciągłe w całym okresie obowiązywania planu.”
3.	Nadleśnictwo Ryteł (pismo z dn. 18.08.2020 r., zn. spr. NN.7210.2.2020)	Propozycja brzmienia wybranych zapisów z tabeli “Proponowane działania ochronne”: 1. 7110. a. Pozostawianie bufora drzewostanu szerokości min. 25 m wyłączonego z cięć rębnych.	Uwaga została uwzględniona w całości.
4.	Nadleśnictwo Ryteł (pismo z dn. 18.08.2020 r., zn. spr. NN.7210.2.2020)	Propozycja brzmienia wybranych zapisów z tabeli “Proponowane działania ochronne”: 2. 7140. a. Pozostawianie bufora drzewostanu szerokości min. 25 m wyłączonego z cięć rębnych.	Uwaga została uwzględniona w całości.
5.	Nadleśnictwo Ryteł (pismo z dn. 18.08.2020 r., zn. spr. NN.7210.2.2020)	Propozycja brzmienia wybranych zapisów z tabeli “Proponowane działania ochronne”: 3. 9110 a. Cięcia hodowlane ukierunkować na usuwanie gatunków iglastych z drzewostanu, za wyjątkiem starodrzewi	<b>Uwaga została częściowo uwzględniona.</b> <b>W ramach dalszych prac planistycznych do modułu C opracowano nowe propozycje szczegółowych działań ochronnych w dostosowaniu do poszczególnych płatów siedliska (ze wskazaniem poszczególnych wydzielen leśnych)</b>
6.	Nadleśnictwo Ryteł (pismo z dn. 18.08.2020 r., zn. spr. NN.7210.2.2020)	b. Dążenie do pozostawiania martwego drewna w ilości >10m <sup>3</sup> /ha.	<b>Patrz poz. 1. w tabeli - ponowne rozpatrzenie uwagi.</b> Uwaga uwzględniona częściowo. Zapis sformułowano w następujący sposób: <b>Pozostawianie martwego drewna w ilości &gt;10m<sup>3</sup>/ha, w tym wielkowymiarowego - min 3 szt./ha, – działanie ciągłe w całym okresie obowiązywania planu.</b> <u>Działanie powinno być realizowane jednorazowo lub etapowo w trakcie wykonywania wszelkich zabiegów gospodarczych, pozwalających na</u>

PROJEKT

Lp.	Podmiot zgłaszający	Uwagi i wnioski	Sposób rozpatrzenia / odpowiedź
			<p><u>uzyskanie podanych powyżej docelowych progów minimalnych, w przeliczeniu na powierzchnię objętą zabiegiem.</u></p>
7.	<p>Nadleśnictwo Rytel (pismo z dn. 18.08.2020 r., zn. spr. NN.7210.2.2020)</p>	<p>c. Pozostawianie 10% powierzchni starodrzewia bez cięć rębnych</p>	<p><b>Patrz poz. 2. w tabeli - ponowne rozpatrzenie uwagi.</b></p> <p>Uwaga uwzględniona częściowo. Zapis sformułowany w następujący sposób:</p> <p><b>Pozostawienie 30% powierzchni starodrzewia wskazanych wydzielen bez cięć rębnych – działanie ciągłe w całym okresie obowiązywania planu.</b></p> <p><u>Działanie w perspektywie długookresowej (40-80 lat) chroni zasoby siedliska w obszarze przed znaczącym spadkiem powierzchni najlepiej wykształconych, reprezentatywnych płatów ze starodrzewem. Sukcesywny zanik płatów reprezentatywnych następuje także w wyniku pełnej realizacji rębni częściowych i złożonych (20-40 lat). Odtwarzające się w tym okresie zbiorowiska juwenilne nie stanowią reprezentatywnych płatów siedliska.</u></p>
8.	<p>Nadleśnictwo Rytel (pismo z dn. 18.08.2020 r., zn. spr. NN.7210.2.2020)</p>	<p>d. Usuwanie w pierwszej kolejności drzew iglastych w ramach TP – wykreślić cały zapis. Usunięcie niniejszego zapisu oraz korekta z punktu „a” ma na celu umożliwienie pozostawiania przygłuszonych drzew iglastych z przeznaczeniem na martwe drewno.</p>	<p>Uwaga uwzględniona częściowo.</p> <p><b>W ramach dalszych prac planistycznych do modułu C opracowano nowe propozycje szczegółowych działań ochronnych w dostosowaniu do poszczególnych płatów siedliska (ze wskazaniem poszczególnych wydzielen leśnych)</b></p>
9.	<p>Nadleśnictwo Rytel (pismo z dn. 18.08.2020 r., zn. spr. NN.7210.2.2020)</p>	<p>Propozycja brzmienia wybranych zapisów z tabeli “Proponowane działania ochronne”:</p> <p>4. 9130 a. Cięcia hodowlane ukierunkować na usuwanie gatunków iglastych z</p>	<p>Uwaga nie została uwzględniona.</p> <p>W ramach dalszych prac planistycznych do modułu C ustalono brak konieczności usuwania gatunków iglastych w obrębie płatów siedliska i zrezygnowano z odnośnego zapisu.</p>

PROJEKT

Lp.	Podmiot zgłaszający	Uwagi i wnioski	Sposób rozpatrzenia / odpowiedź
		drzewostanu, za wyjątkiem starodrzewi	
10.	Nadleśnictwo Rytel (pismo z dn. 18.08.2020 r., zn. spr. NN.7210.2.2020)	b. Dążenie do pozostawiania martwego drewna w ilości >10m <sup>3</sup> /ha.	<p>Uwaga uwzględniona częściowo. Zapis sformułowano w następujący sposób:</p> <p><b>Pozostawianie martwego drewna w ilości &gt;10m<sup>3</sup>/ha, w tym wielkowymiarowego - min 3 szt./ha, – działanie ciągle w całym okresie obowiązywania planu.</b></p> <p><u>Działanie powinno być realizowane jednorazowo lub etapowo w trakcie wykonywania wszelkich zabiegów gospodarczych, pozwalających na uzyskanie podanych powyżej docelowych progów minimalnych, w przeliczeniu na powierzchnię objętą zabiegiem.</u></p>
11.	Nadleśnictwo Rytel (pismo z dn. 18.08.2020 r., zn. spr. NN.7210.2.2020)	<p>Propozycja brzmienia wybranych zapisów z tabeli “Proponowane działania ochronne”:</p> <p>5. 9190 a. Pozostawianie przygłuszonych drzew gatunków iglastych w celu kształtowania ilości martwego drewna; dążenie do udziału gatunków iglastych do 20%.</p>	<p>Uwaga uwzględniona częściowo. Zapis sformułowano w następujący sposób:</p> <p><b>Ograniczenie udziału So poniżej 10%, w ramach cięć hodowlanych i rębnych (w wytypowanych wydzieleniach).</b></p> <p>Zalecany termin wykonania prac: październik-marzec</p> <p><u>Docelowy udział So określono dla części wskazanego wydzielenia w granicach płatu siedliska, która obejmuje aktualnie stary drzewostan z około 20% udziałem So (szacunek powierzchniowy na podstawie ortofotomapy i weryfikacji terenowej).</u></p>
12.	Nadleśnictwo Rytel (pismo z dn. 18.08.2020 r., zn. spr. NN.7210.2.2020)	b. Dążenie do pozostawiania martwego drewna w ilości >10m <sup>3</sup> /ha.	<p>Uwaga uwzględniona częściowo. Zapis sformułowano w następujący sposób:</p> <p><b>Pozostawianie martwego drewna w ilości &gt;10m<sup>3</sup>/ha, w tym wielkowymiarowego - min 3 szt./ha, – działanie ciągle w całym okresie obowiązywania planu.</b></p> <p><u>Działanie powinno być realizowane jednorazowo lub etapowo w trakcie wykonywania wszelkich zabiegów gospodarczych, pozwalających na</u></p>

PROJEKT

Lp.	Podmiot zgłaszający	Uwagi i wnioski	Sposób rozpatrzenia / odpowiedź
			<p><u>uzyskanie podanych powyżej docelowych progów minimalnych, w przeliczeniu na powierzchnię objętą zabiegiem.</u></p>
13.	<p>Nadleśnictwo Ryteł (pismo z dn. 18.08.2020 r., zn. spr. NN.7210.2.2020)</p>	<p>c. Pozostawianie 10% powierzchni starodrzewia bez cięć rębnych.</p>	<p>Uwaga uwzględniona częściowo. Zapis sformułowano w następujący sposób:</p> <p><b>Pozostawienie 30% powierzchni starodrzewia wskazanych wydzielen bez cięć rębnych – działanie ciągłe w całym okresie obowiązywania planu.</b></p> <p><u>Działanie w perspektywie długookresowej (40-80 lat) chroni zasoby siedliska w obszarze przed znaczącym spadkiem powierzchni najlepiej wykształconych, reprezentatywnych płatów ze starodrzewem. Sukcesywny zanik płatów reprezentatywnych następuje także w wyniku pełnej realizacji rębni częściowych i złożonych (20-40 lat). Odtwarzające się w tym okresie zbiorowiska juwenilne nie stanowią reprezentatywnych płatów siedliska.</u></p>
14.	<p>Nadleśnictwo Ryteł (pismo z dn. 18.08.2020 r., zn. spr. NN.7210.2.2020)</p>	<p>d. Pozostawianie wszystkich dobrych jakościowo dębów jako bazy odnowienia naturalnego</p>	<p>Uwaga uwzględniona częściowo. Zapis sformułowano w następujący sposób:</p> <p><b>Pozostawienie wszystkich Db z I i II piętra, jako przyszłych przestojów w drzewostanie – działanie ciągłe w całym okresie obowiązywania planu.</b></p> <p><b>Działanie priorytetowe z uwagi na konieczność ochrony udziału starych Db pozostałych w drzewostanie, w celu utrzymania i poprawy powiązanych z obecnością starodrzewu Db wskaźników kardynalnych, wpływających na ocenę płatu siedliska.</b></p> <p><u>W przypadku dalszego usuwania Db nastąpi drastyczne pogorszenie stanu ochrony płatu do poziomu U2 (zły), utrzymujące się w perspektywie nawet kolejnych 80-100 lat.</u></p>
15.	<p>Nadleśnictwo Ryteł (pismo z dn. 18.08.2020 r., zn.</p>	<p>e. Usuwanie w pierwszej kolejności drzew iglastych w ramach TP – wykreślić cały zapis. Usunięcie</p>	<p>Uwaga uwzględniona częściowo. Zapis sformułowano w następujący sposób:</p> <p><b>Całkowita eliminacja Św i docelowe</b></p>



PROJEKT

Lp.	Podmiot zgłaszający	Uwagi i wnioski	Sposób rozpatrzenia / odpowiedź
	spr. NN.7210.2.2020)	niniejszego zapisu oraz korekta z punktu „a” ma na celu umożliwienie pozostawiania przygłuszonych drzew iglastych z przeznaczeniem na martwe drewno	<b>ograniczenie udziału So poniżej 20%, w ramach cięć hodowlanych i rębnych (w wytypowanych wydzieleniach) – w granicach płatu siedliska.</b> <b><u>Płat siedliska obejmuje tylko część wskazanego wydzielenia, bez zwartych, dużych grup świerkowych.</u></b> Zalecany termin wykonania prac: październik-marzec Docelowy udział So i eliminację Św określono dla wytypowanych wydzielen z uwzględnieniem udziału aktualnego gatunków oraz możliwości realizacji działania w ramach zabiegów gospodarczych planowanych w wydzieleniu.
16.	Nadleśnictwo Ryteł (pismo z dn. 18.08.2020 r., zn. spr. NN.7210.2.2020)	Propozycja brzmienia wybranych zapisów z tabeli “Proponowane działania ochronne”:  6. 91D0 a. Pozostawianie bufora drzewostanu szerokości min. 25 m wyłączonego z cięć rębnych.	Uwaga została uwzględniona w całości.
17.	Nadleśnictwo Ryteł (pismo z dn. 18.08.2020 r., zn. spr. NN.7210.2.2020)	Propozycja brzmienia wybranych zapisów z tabeli “Proponowane działania ochronne”:  7. 91E0. a. Dążenie do pozostawiania martwego drewna w ilości >10m <sup>3</sup> /ha.	Uwaga uwzględniona częściowo. Zapis sformułowano w następujący sposób:  <b>Pozostawianie martwego drewna w ilości &gt;10m<sup>3</sup>/ha, w tym wielkowymiarowego - min 3 szt./ha, – działanie ciągle w całym okresie obowiązywania planu.</b> <u>Działanie powinno być realizowane jednorazowo lub etapowo w trakcie wykonywania wszelkich zabiegów gospodarczych, pozwalających na uzyskanie podanych powyżej docelowych progów minimalnych, w przeliczeniu na powierzchnię objętą zabiegiem.</u>
18.	Nadleśnictwo Ryteł (pismo z dn. 18.08.2020 r., zn.	b. Pozostawianie bufora drzewostanu szerokości	Uwaga została uwzględniona w całości.

## PROJEKT

Lp.	Podmiot zgłaszający	Uwagi i wnioski	Sposób rozpatrzenia / odpowiedź
	spr. NN.7210.2.2020)	min. 25 m wyłączonego z cięć rębnych.	

Finalizując prace nad treścią projektu zarządzenia zaszła potrzeba wprowadzenia zmian w załączniku nr 4 określającym cele działań ochronnych. Zmiany te są niezbędne i wynikają z zarzutów formalnych Komisji Europejskiej z dnia 9 czerwca 2021 r., zn. INFR(2021)2025 C(2021)2179, w sprawie obowiązku ustalenia precyzyjnych celów ochrony dla każdego obszaru Natura 2000.

Zgodnie z ww. stanowiskiem Komisji Europejskiej funkcja celów ochrony polega na określeniu, jaki stan gatunków i typów siedlisk na danym obszarze należy osiągnąć, tak aby obszar ten mógł przyczynić się do osiągnięcia ogólnego celu, jakim jest właściwy stan ochrony tych gatunków i typów siedlisk (zob. art. 2 ust. 2 dyrektywy siedliskowej) na poziomie krajowym, biogeograficznym lub europejskim. Zgodnie z wykładnią przedstawioną przez Komisję Europejską aby spełnić tę funkcję, cele ochrony muszą być:

- 1) indywidualnie określone dla danego obszaru, tj. ustalone na poziomie obszaru;
- 2) kompleksowe, tj. obejmujące wszystkie gatunki i typy siedlisk będące przedmiotem zainteresowania Wspólnoty na mocy dyrektywy siedliskowej, które występują w obszarze Natura 2000;
- 3) indywidualnie określone dla przedmiotu ochrony, tj. jasno wskazywać konkretny typ siedliska lub gatunek na danym obszarze;
- 4) indywidualnie określone pod kątem pożądanego stanu ochrony, tj. wyraźnie określające stan, jaki typ siedliska i gatunek na danym obszarze mają osiągnąć; pożądaný stan musi być:
  - a) ilościowy i mierzalny (cele ilościowe, które mogą być uzupełnione celami jakościowymi, takimi jak opis właściwego stanu siedliska lub struktury populacji), jak również raportowalny (umożliwiający monitorowanie);
  - b) realistyczny (uwzględniający rozsądne ramy czasowe i nakłady), spójny (umożliwiający zastosowanie takich samych atrybutów i wskaźników dla przedmiotów ochrony w różnych obszarach);
  - c) kompleksowy (atrybuty i cele powinny obejmować specyfikę danego przedmiotu ochrony i umożliwiać opisanie jego stanu ochrony jako właściwy lub niewłaściwy);
  - d) precyzyjne w odniesieniu do „utrzymania” lub „odtworzenia” stanu ochrony przedmiotu ochrony (odpowiedni poziom ambicji określający niezbędne środki ochrony);
  - e) odpowiadać ekologicznym wymaganiom dotyczącym typów siedlisk przyrodniczych wymienionych w załączniku I i gatunków wymienionych w załączniku II występujących na tych obszarach;
  - f) odzwierciedlać znaczenie obszaru dla zachowania lub odtworzenia, we właściwym stanie ochrony, typów siedlisk i gatunków.

W związku z powyższym Regionalny Dyrektor Ochrony Środowiska w Gdańsku przygotował projekt zmiany przedmiotowego zarządzenia, tak by spełniało ono ww. wymogi. Zatem szczegółowe cele działań ochronnych określono na poziomie wskaźników stanu ochrony odpowiadających poszczególnym parametrom stanu ochrony w ten sposób, żeby były określone docelowe, wynikające z metodyki PMS GIOŚ, konkretne miary wskaźników.

## PROJEKT

W projekcie założono utrzymanie właściwego stanu ochrony dla wskaźników ocenionych na FV oraz poprawę ze stanu niezadowalającego (U1) lub złego (U2). W przypadku wskaźników martwe drewno, naturalne odnowienie dębu, struktura pionowa i przestrzenna drzewostanu, wiek drzewostanu zaplanowano poprawę lecz horyzont czasowy osiągnięcia planowanych celów wykracza poza ramy PZO.

W związku z wprowadzonymi zmianami projekt zarządzenia poddano ponownemu udziałowi społecznemu na zasadach i w trybie określonym w ustawie OOS.

Ogłoszenie informacji o możliwości zapoznania z projektem PZO oraz o możliwości składania uwag i wniosków do planu zamieszczono w formie obwieszczenia Regionalnego Dyrektora Ochrony Środowiska w Gdańsku nr RDOŚ-Gd-WOC.6320... z dnia ...r. na tablicy ogłoszeń RDOŚ w Gdańsku, na stronie internetowej RDOŚ w Gdańsku oraz w prasie (...z dnia ... r.). oraz przesłane z prośbą o wywieszenie na tablicy ogłoszeń .... Na wniesienie uwag i wniosków do projektu planu zadań ochronnych wyznaczono okres 21 dni.

W tym czasie wpłynęły następujące uwagi:

.....

Informacje o projekcie planu zadań ochronnych zamieszczono w publicznie dostępnym wykazie danych, udostępnionym przez stronę internetową [www.wykaz.ekoportal.pl](http://www.wykaz.ekoportal.pl) pod numerem .....

W myśl przepisu art. 59 ust 2 ustawy z dnia 23 stycznia 2009 r. o wojewodzie i administracji rządowej w województwie (t.j. Dz. U. z 2022 r., poz. 135 z późn. zm.) projekt planu zadań ochronnych, wymaga uzgodnienia z właściwym miejscowo wojewodą. Projekt zarządzenia uzyskał, na podstawie art. 59 ust. 2 ustawy z dnia 23 stycznia 2009 r. o wojewodzie i administracji rządowej w województwie, uzgodnienie wojewody pomorskiego, pismem znak ..... z dnia .....