

Meldunki epidemiologiczne

Zachorowania i podejrzenia zachorowań na grypę w Małopolsce

Sekcja Budżetu Zadaniowego, Planowania i Analiz – Wojewódzka Stacja Sanitarno-Epidemiologiczna w Krakowie

Rok: 2022

Miesiąc: grudzień

Numer: 12C (47)

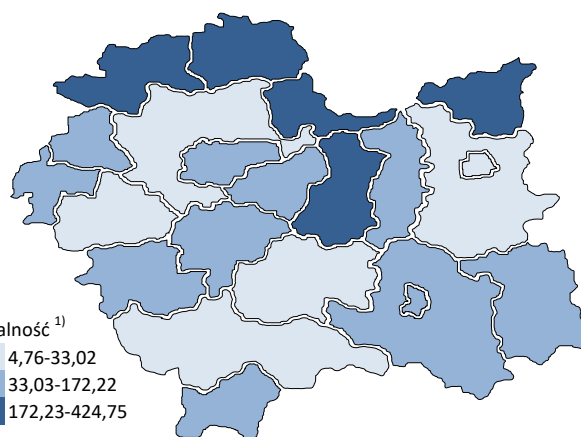
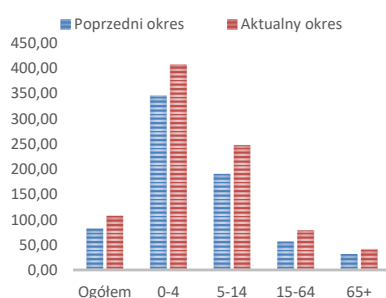
Okres: 16-22 grudnia

Analiza za okres od 16 do 22 grudnia 2022 r.

Zachorowania i podejrzenia zachorowań na grypę w okresie od 16 do 22 grudnia 2022 r. wg wieku i powiatów

Powiat	Ogółem			Wiek (ukończone lata)							
	liczba	zapadalność ¹⁾	wzrost /spadek zapadalności ^{2,3)}	0-4		5-14		15-64		65+	
				liczba	zapadalność ¹⁾	liczba	zapadalność ¹⁾	liczba	zapadalność ¹⁾	liczba	zapadalność ¹⁾
MAŁOPOLSKA	25 840	108,33	26,11	5 205	407,31	6 414	247,83	12 454	78,98	1 767	41,88
bocheński	2 041	273,01	2,64	395	928,56	532	591,26	961	193,99	153	127,83
brzeski	557	85,82	14,37	122	367,77	162	221,80	239	54,51	34	32,57
chrzanowski	523	60,95	23,22	76	216,19	117	141,13	286	50,84	44	24,79
dąbrowski	861	209,67	172,80	247	1 247,29	231	555,09	338	119,71	45	67,29
gorlicki	920	121,88	11,87	214	581,98	242	286,21	414	82,35	50	38,23
m. Kraków	7 546	137,83	29,18	1 239	385,76	1 554	299,50	4 443	126,62	310	27,53
krakowski	503	25,32	16,77	117	112,34	171	73,70	160	12,09	55	16,81
limanowski	99	10,69	1,53	24	39,75	27	22,57	45	7,26	3	2,38
miechowski	949	282,16	-32,89	124	828,16	171	515,15	527	243,58	127	176,87
myślenicki	1 546	172,22	-8,59	429	815,51	455	411,50	584	96,69	78	59,76
Nowy Sącz i nowosądecki	2 888	137,42	97,36	852	689,95	836	328,45	1 007	71,42	193	61,52
nowotarski	442	33,02	17,59	106	150,23	138	90,67	153	16,90	45	21,38
olkuski	1 940	253,32	10,98	339	1 064,83	477	639,36	926	185,79	198	123,01
oświęcimski	608	57,31	34,22	190	391,11	177	160,19	206	29,60	35	16,99
proszowicki	1 273	424,75	27,11	189	1 321,59	348	1 152,39	596	299,77	140	248,29
suski	879	150,33	-45,11	138	462,23	282	426,12	362	92,26	97	100,71
Tarnów i tarnowski	632	29,44	-2,19	121	120,53	136	61,94	306	21,26	69	17,81
wadowicki	53	4,76	-32,01	15	25,11	15	11,86	22	2,96	1	0,54
wielicki	940	101,45	93,71	131	239,16	160	138,59	609	98,66	40	28,76
tatrzański	640	135,01	73,54	137	579,38	183	351,52	270	86,14	50	58,91

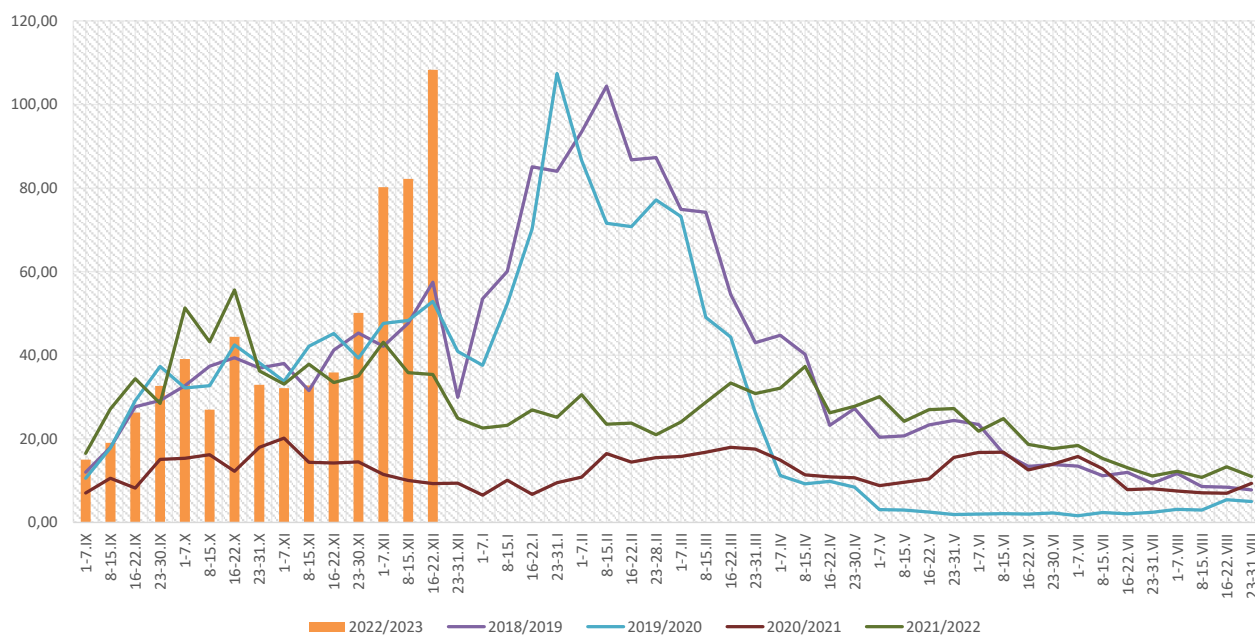
ZAPADALNOŚĆ¹⁾
W OKRESIE OD 16 DO 22
GRUDNIA 2022 R. ORAZ
W POPRZEDNIM OKRESIE
SPRAWOZDAWCZYM³⁾
WG WIEKU



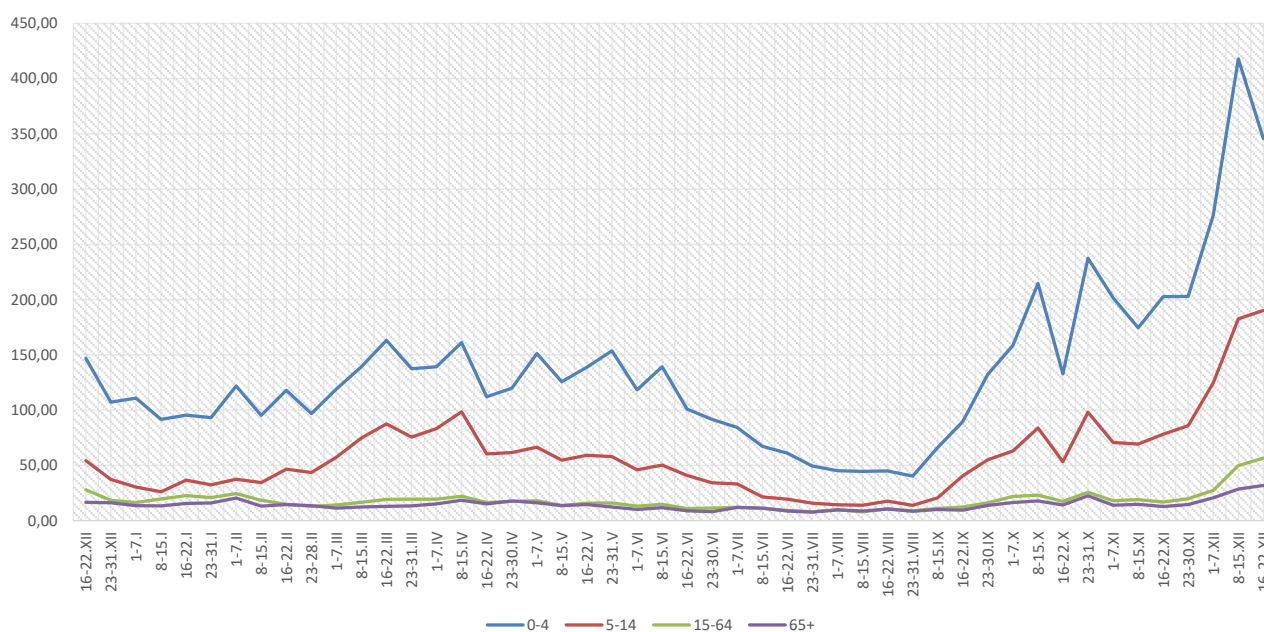
Objaśnienia:

- 1) Przeciężna dzienna zapadalność na 100 tys. ludności wg stanu w dniu 31 grudnia 2021 r.
- 2) Różnica w stosunku do poprzedniego okresu sprawozdawczego.
- 3) Okres od 8 do 15 grudnia 2022 r.

Zapadalność ¹⁾ na grypę i podejrzenia grypy w sezonie epidemicznym 2022/2023 w porównaniu z poprzednimi sezonami wg okresowych meldunków



Zapadalność ¹⁾ na grypę i podejrzenia grypy w okresie od 23 grudnia 2021 r. do 22 grudnia 2022 r. wg wieku i okresowych meldunków

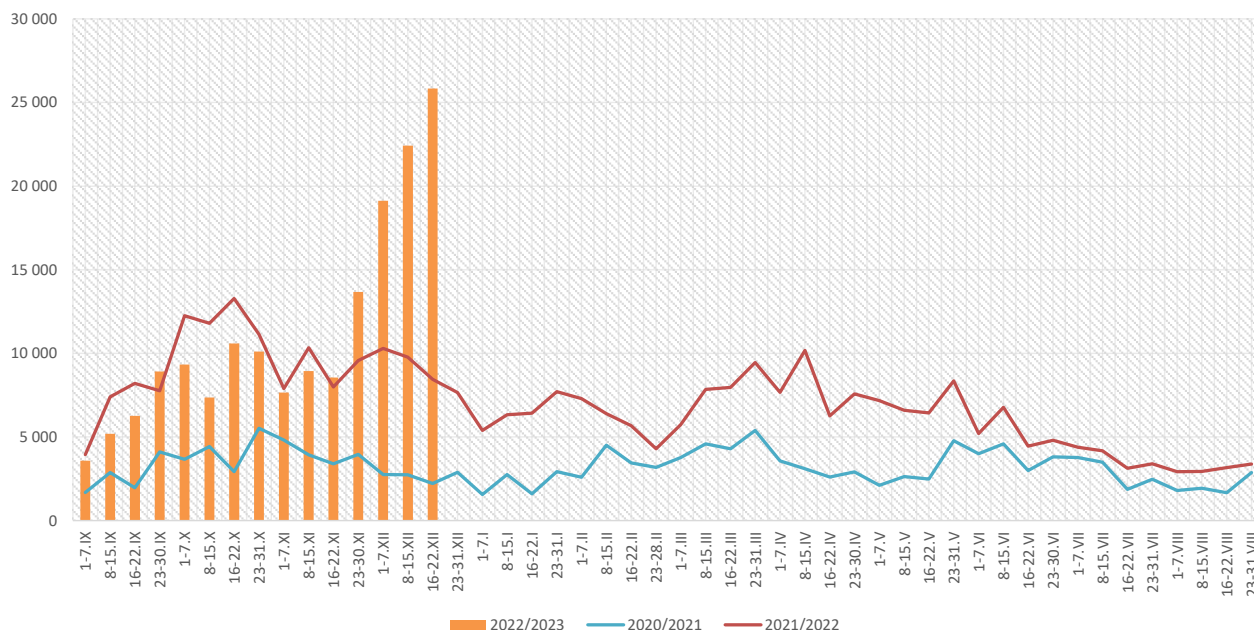


Objaśnienia:

1) Przeciętna dzienna zapadalność na 100 tys. ludności, przy czym ludność wg stanu w dniu:

- 31 grudnia 2020 r. dla meldunków z okresu do 31 grudnia 2021 r.,
- 30 czerwca 2021 r. dla meldunków z okresu od 1 stycznia 2022 r. do 30 kwietnia 2021 r.,
- 31 grudnia 2021 r. dla meldunków z okresu od 1 maja 2022 r.

Zachorowania i podejrzenia zachorowań na grypę w sezonie epidemicznym 2022/2023 w porównaniu z poprzednimi sezonami wg okresowych meldunków



Skierowani do szpitala z powodu grypy lub podejrzenia grypy w okresie od 16 do 22 grudnia 2022 r. wg przyczyn i powiatów								
Powiat	Ogółem		Przyczyny skierowania do szpitala ¹⁾					
			objawy ze strony układu krążenia		objawy ze strony układu oddechowego		inne przyczyny	
	liczba	% ²⁾	liczba	% ³⁾	liczba	% ³⁾	liczba	% ³⁾
MAŁOPOLSKA	105	0,41%	2	1,9%	94	89,5%	20	19,0%
bocheński								
brzeski	6	1,08%			6	100,0%		
chrzanowski								
dąbrowski	2	0,23%					2	100,0%
gorlicki	2	0,22%			2	100,0%		
m. Kraków	5	0,07%			5	100,0%		
krakowski	2	0,40%	2	100,0%				
limanowski	1	1,01%			1	100,0%		
miechowski	1	0,11%			1	100,0%		
myślenicki	2	0,13%			1	50,0%	1	50,0%
Nowy Sącz i nowosądecki	19	0,66%			19	100,0%		
nowotarski	17	3,85%			13	76,5%	15	88,2%
olkuski	5	0,26%			5	100,0%		
oświęcimski	5	0,82%			3	60,0%	2	40,0%
proszowicki	7	0,55%			7	100,0%		
suski								
Tarnów i tarnowski								
wadowicki	8	15,09%			8	100,0%		
wielicki	15	1,60%			15	100,0%		
tatrzański	8	1,25%			8	100,0%		

Objaśnienia:

- 1) Jedna osoba może być wykazana w kilku rubrykach.
- 2) W stosunku do ogółu zgłoszonych zachorowań i podejrzeń zachorowań na grypę.
- 3) W stosunku do ogółu osób skierowanych do szpitala z powodu grypy lub podejrzenia grypy.

**Zgony z powodu grypy i podejrzeń grypy w okresie
od 16 do 22 grudnia 2022 r. wg wieku i powiatów**

Powiat	Ogółem	Wiek (ukończone lata)			
		0-4	5-14	15-64	65+
MAŁOPOLSKA	-	-	-	-	-
bocheński	-	-	-	-	-
brzeski	-	-	-	-	-
chrzanowski	-	-	-	-	-
dąbrowski	-	-	-	-	-
gorlicki	-	-	-	-	-
m. Kraków	-	-	-	-	-
krakowski	-	-	-	-	-
limanowski	-	-	-	-	-
miechowski	-	-	-	-	-
myślenicki	-	-	-	-	-
Nowy Sącz i nowosądecki	-	-	-	-	-
nowotarski	-	-	-	-	-
olkuski	-	-	-	-	-
oświęcimski	-	-	-	-	-
proszowicki	-	-	-	-	-
suski	-	-	-	-	-
Tarnów i tarnowski	-	-	-	-	-
wadowicki	-	-	-	-	-
wielicki	-	-	-	-	-
tatrzański	-	-	-	-	-

Źródła danych:

Liczby zachorowań, podejrzeń zachorowań oraz zgonów: Dane z okresowych, zbiorczych „Meldunków o zachorowaniach i podejrzeniach zachorowań na grypę”, nadsyłanych do powiatowych stacji sanitarno-epidemiologicznych przez wszystkie jednostki ochrony zdrowia, do których zgłosili się chorzy, oraz dane ze zgłoszeń zgonów nadsyłanych do powiatowych i/lub wojewódzkich stacji sanitarno-epidemiologicznych przez lekarzy, przesyłane przez wojewódzkie stacje sanitarno-epidemiologiczne w formie zagregowanej do Zakładu Epidemiologii NIZP-PZH.

W "Meldunkach" - zgodnie z definicją grypy przyjętą na potrzeby nadzoru nad chorobami zakaźnymi w krajach Unii Europejskiej (Dz.U. L 262 z 27.9.2012) - wykazuje się grypę (rozpoznaną klinicznie i/lub laboratoryjnie)

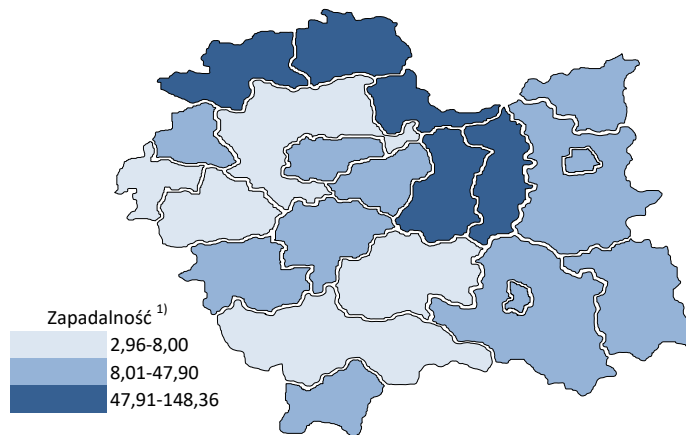
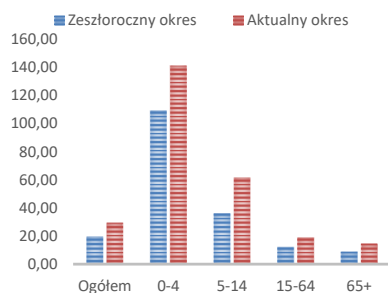
oraz wszystkie rozpoznane klinicznie zachorowania grypopodobne i ostre zakażenia dróg oddechowych spełniające kryteria definicji.

Analiza za okres od 1 stycznia do 22 grudnia 2022 r.

Zachorowania i podejrzenia zachorowań na gripę w okresie od 1 stycznia do 22 grudnia 2022 r. wg wieku i powiatów

Powiat	Ogółem		Wiek (ukończone lata)							
			0-4		5-14		15-64		65+	
	liczba	zapadalność ¹⁾	liczba	zapadalność ¹⁾	liczba	zapadalność ¹⁾	liczba	zapadalność ¹⁾	liczba	zapadalność ¹⁾
MAŁOPOLSKA	357 021	29,43	91 464	140,73	80 826	61,41	153 319	19,12	31 412	14,64
bocheński	40 406	106,27	10 949	506,10	9 669	211,30	16 250	64,50	3 538	58,12
brzeski	16 555	50,15	3 666	217,30	3 303	88,92	7 846	35,19	1 740	32,77
chrzanowski	7 362	16,87	1 317	73,66	1 321	31,33	3 903	13,64	821	9,09
dąbrowski	7 399	35,43	2 099	208,42	1 839	86,89	2 871	19,99	590	17,35
gorlicki	10 251	26,70	2 411	128,93	2 458	57,16	4 436	17,35	946	14,22
m. Kraków	78 486	28,19	19 629	120,17	14 012	53,10	40 630	22,77	4 215	7,36
krakowski	7 744	7,66	2 175	41,06	1 947	16,50	2 725	4,05	897	5,39
limanowski	1 521	3,23	606	19,74	472	7,76	387	1,23	56	0,88
miechowski	24 684	144,31	4 384	575,72	4 871	288,54	11 924	108,37	3 505	95,98
myślenicki	20 799	45,56	7 619	284,79	5 148	91,55	7 042	22,93	990	14,91
Nowy Sącz i nowosądecki	25 301	23,67	8 116	129,23	6 058	46,80	8 845	12,34	2 282	14,30
nowotarski	5 066	7,44	1 450	40,41	1 226	15,84	1 932	4,20	458	4,28
olkuski	29 300	75,23	7 504	463,47	7 544	198,83	11 308	44,61	2 944	35,96
oświęcimski	1 597	2,96	542	21,94	528	9,40	432	1,22	95	0,91
proszowicki	22 614	148,36	4 630	636,59	6 388	415,94	9 126	90,25	2 470	86,14
suski	14 245	47,90	2 897	190,80	4 096	121,70	5 663	28,38	1 589	32,44
Tarnów i tarnowski	21 051	19,28	5 104	99,97	5 187	46,45	8 668	11,84	2 092	10,62
wadowicki	4 532	8,00	1 525	50,19	1 175	18,27	1 454	3,84	378	4,05
wielicki	11 039	23,43	2 606	93,55	1 909	32,51	5 274	16,80	1 250	17,67
tatrzański	7 069	29,32	2 235	185,85	1 675	63,27	2 603	16,33	556	12,88

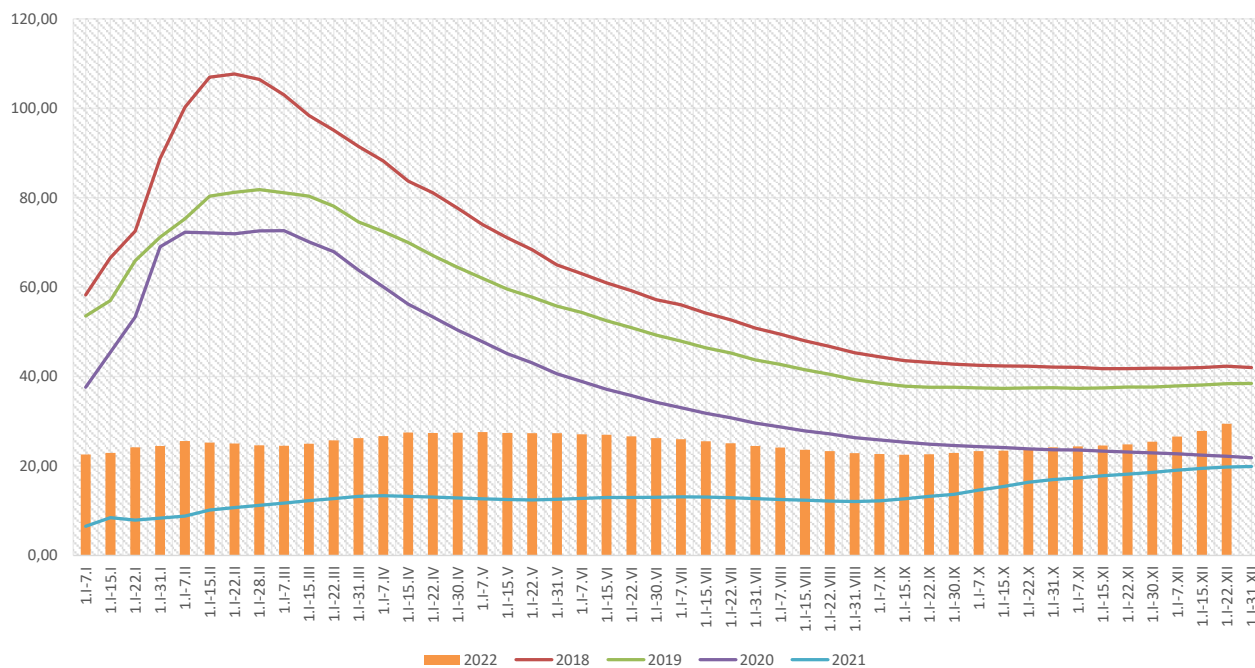
ZAPADALNOŚĆ¹⁾
W OKRESIE OD 1 STYCZNIA
DO 22 GRUDNIA 2022 R.
ORAZ W ANALOGICZNYM
OKRESIE ROKU
POPRZEDNIEGO WG WIEKU



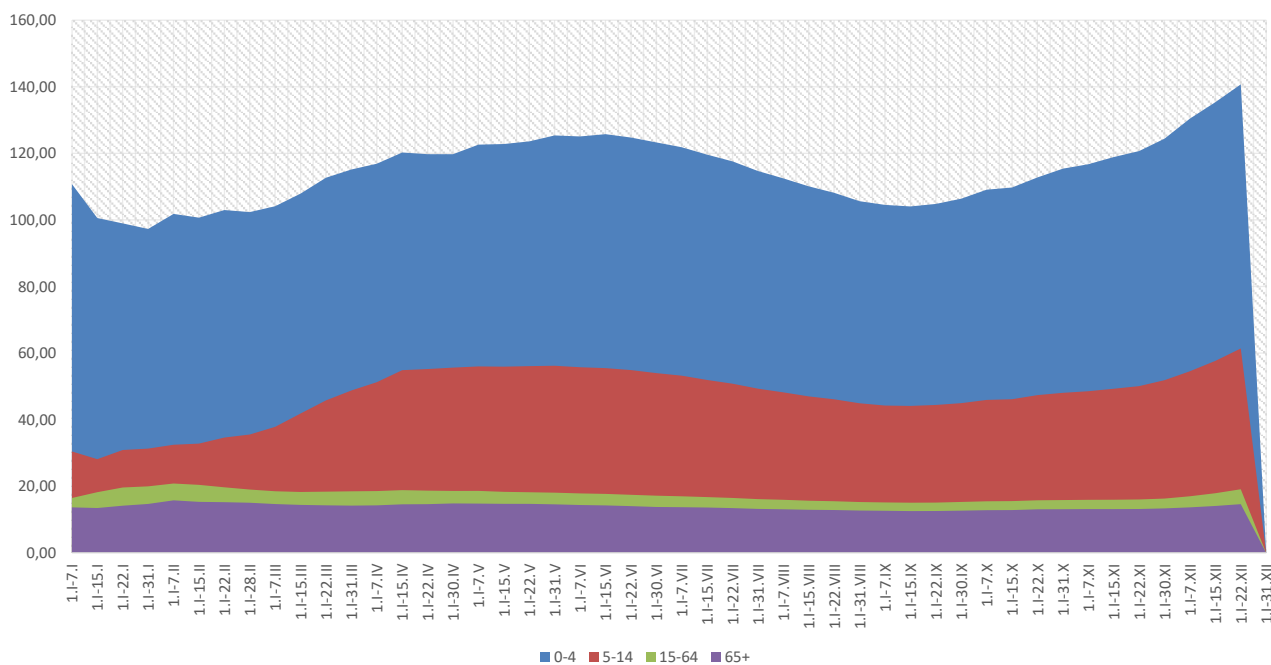
Objaśnienia:

1) Przeciętna dzienna zapadalność na 100 tys. ludności wg stanu w dniu 31 grudnia 2021 r.

Zapadalność ¹⁾ na grypę i podejrzenia grypy w roku 2022 narastająco w porównaniu z poprzednimi latami



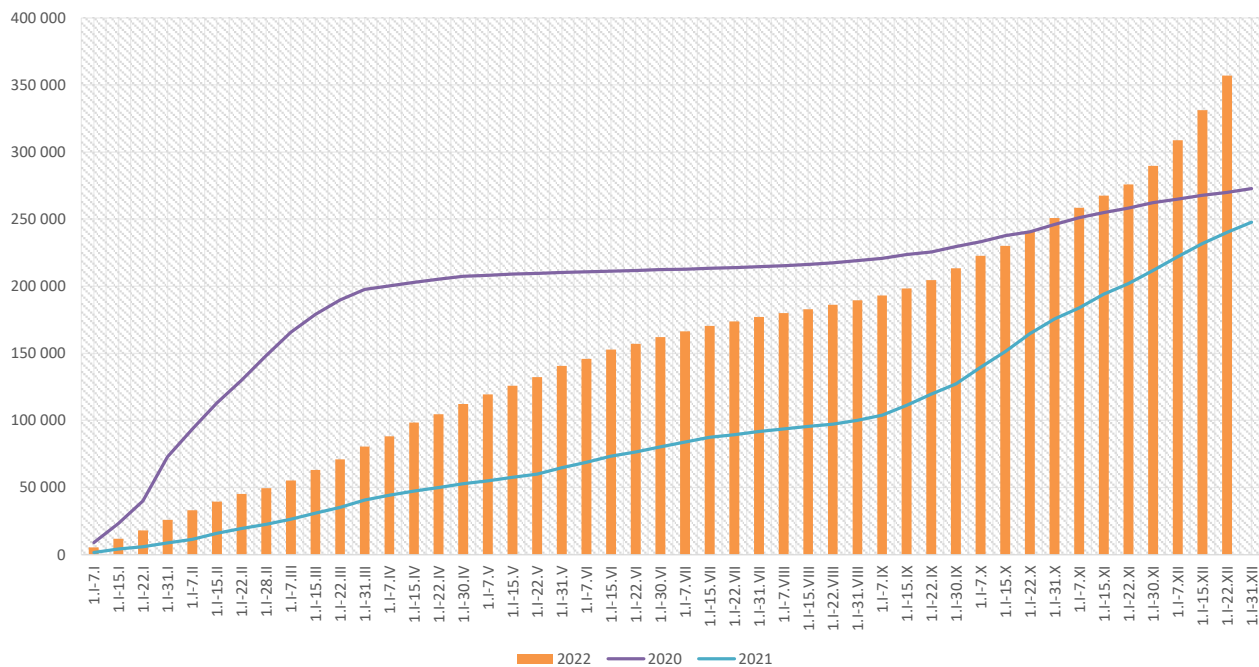
Zapadalność ¹⁾ na grypę i podejrzenia grypy w roku 2022 narastająco wg wieku



Objaśnienia:

1) Przeciętna dzienna zapadalność na 100 tys. ludności wg stanu w dniu 31 grudnia 2021 r.

Zachorowania i podejrzenia zachorowań na gripę w roku 2022 narastająco w porównaniu z poprzednimi latami



Skierowani do szpitala z powodu grypy lub podejrzenia grypy w okresie od 1 stycznia do 22 grudnia 2022 r. wg przyczyn i powiatów								
Powiat	Ogółem		Przyczyny skierowania do szpitala ¹⁾					
			objawy ze strony układu krążenia		objawy ze strony układu oddechowego		inne przyczyny	
	liczba	% ²⁾	liczba	% ³⁾	liczba	% ³⁾	liczba	% ³⁾
MAŁOPOLSKA	1 095	0,31%	14	1,3%	928	84,7%	182	16,6%
bocheński	156	0,39%	5	3,2%	151	96,8%		
brzeski	53	0,32%			53	100,0%		
chrzanowski								
dąbrowski	50	0,68%	1	2,0%	21	42,0%	30	60,0%
gorlicki	17	0,17%			16	94,1%	1	5,9%
m. Kraków	218	0,28%	2	0,9%	182	83,5%	42	19,3%
krakowski	20	0,26%	2	10,0%	6	30,0%	12	60,0%
limanowski	2	0,13%			2	100,0%		
miechowski	16	0,06%			16	100,0%		
myślenicki	27	0,13%	1	3,7%	26	96,3%	1	3,7%
Nowy Sącz i nowosądecki	129	0,51%	1	0,8%	128	99,2%		
nowotarski	24	0,47%			20	83,3%	21	87,5%
olkuski	25	0,09%			25	100,0%		
oświęcimski	27	1,69%	2	7,4%	7	25,9%	18	66,7%
proszowicki	52	0,23%			50	96,2%	2	3,8%
suski	5	0,04%			5	100,0%		
Tarnów i tarnowski	86	0,41%			37	43,0%	49	57,0%
wadowicki	118	2,60%			118	100,0%		
wielicki	52	0,47%			47	90,4%	5	9,6%
tatrzański	18	0,25%			18	100,0%	1	5,6%

Objaśnienia:

- 1) Jedna osoba może być wykazana w kilku rubrykach.
- 2) W stosunku do ogółu zgłoszonych zachorowań i podejrzeń zachorowań na gripę.
- 3) W stosunku do ogółu osób skierowanych do szpitala z powodu grypy lub podejrzenia grypy.

Zgony z powodu grypy i podejrzeń grypy w okresie od 1 stycznia do 22 grudnia 2022 r. wg wieku i powiatów					
Powiat	Ogółem	Wiek (ukończone lata)			
		0-4	5-14	15-64	65+
MAŁOPOLSKA	-	-	-	-	-
bocheński	-	-	-	-	-
brzeski	-	-	-	-	-
chrzanowski	-	-	-	-	-
dąbrowski	-	-	-	-	-
gorlicki	-	-	-	-	-
m. Kraków	-	-	-	-	-
krakowski	-	-	-	-	-
limanowski	-	-	-	-	-
miechowski	-	-	-	-	-
myślenicki	-	-	-	-	-
Nowy Sącz i nowosądecki	-	-	-	-	-
nowotarski	-	-	-	-	-
olkuski	-	-	-	-	-
oświęcimski	-	-	-	-	-
proszowicki	-	-	-	-	-
suski	-	-	-	-	-
Tarnów i tarnowski	-	-	-	-	-
wadowicki	-	-	-	-	-
wielicki	-	-	-	-	-
tatrzański	-	-	-	-	-

wykonał: Adrian Papis

Źródła danych:

Liczby zachorowań, podejrzeń zachorowań oraz zgonów: Dane z okresowych, zbiorczych „Meldunków o zachorowaniach i podejrzaniach zachorowań na grypę”, nadsyłanych do powiatowych stacji sanitarno-epidemiologicznych przez wszystkie jednostki ochrony zdrowia, do których zgłosili się chorzy, oraz dane ze zgłoszeń zgonów nadsyłanych do powiatowych i/lub wojewódzkich stacji sanitarno-epidemiologicznych przez lekarzy, przesyłane przez wojewódzkie stacje sanitarno-epidemiologiczne w formie zagregowanej do Zakładu Epidemiologii NIZP-PZH.

W "Meldunkach" - zgodnie z definicją grypy przyjętą na potrzeby nadzoru nad chorobami zakaźnymi w krajach Unii Europejskiej (Dz.U. L 262 z 27.9.2012) - wykazuje się grypę (rozpoznaną klinicznie i/lub laboratoryjnie)

oraz wszystkie rozpoznane klinicznie zachorowania grypopodobne i ostre zakażenia dróg oddechowych spełniające kryteria definicji.