

Kleszcze w natarciu !



Ciepła zima 2019/2020 spowodowała, że kleszcze znacznie szybciej przeszły do aktywności i będą stanowić zagrożenie nawet do końca listopada.

Na kleszcze możemy natknąć się przede wszystkim w: lasach, na paprociach, na roślinach leśnych, i na polanach. Możemy je spotkać także na działkach i osiedlowych placach.

Wybierając się na spacer w wymienione wyżej miejsca, musimy koniecznie pamiętać o odpowiednim ubiorze i prewencji. Niezbędne są spodnie z długimi nogawkami, wyższe buty, bluza lub kurtka z długim rękawem i zakrycie głowy. Po opuszczeniu lasu pamiętajmy o dokładnym obejrzeniu ciała, szczególnie w okolicach pach, pachwin i pępka.

Kleszcze opierają się bowiem w wyborze żywiciela głównie na wskazówkach węchowych, wykrywając również wilgoć, ciepło i dwutlenek węgla nadchodzącego potencjalnego gospodarza

Smartfony przyciągają kleszcze? Szokujące ustalenia naukowców

Nie chcąc złapać kleszcza, lepiej nie brać ze sobą telefonu na piknik w parku czy bieganie po lesie. Najnowsze badania polsko-słowackie pokazują, że kleszcze - zwłaszcza będące nosicielami groźnych patogenów - są przyciągane przez promieniowanie elektromagnetyczne o częstotliwości 900 MHz.

Czy telefony komórkowe przyciągają kleszcze? Naukowcy są tego pewni.

Co jeszcze bardziej zaskakujące, w kierunku promieniowania EMF podążają chętniej kleszcze zainfekowane bakteriami z rodzajów *Borrelia* oraz *Rickettsia* - donoszą naukowcy.



KLESZCZE

MAŁE UKĄSZENIE, DUŻY PROBLEM



STADIA ROZWOJOWE

JAJECZKA

LARWA

JAJECZKA

NIMFA

IMAGO

samiec

samica



Około 30 proc. kleszczy w Polsce jest nosicielami *Borrelia burgdorferi* wywołującego boreliozę.



Saukuje się, że żeby doszło do infekcji kleszcz musi pozostać w skórze powyżej 24 godzin.

wielkość: kropka o średnicy ulanka młnema

po opiciu się krwią: 3-4 milimetry



wielkość: główka od szpilki o średnicy 3-3 milimetrów

po opiciu się krwią: do 1 centymetra



wielkość: 4-5 milimetrów

po opiciu się krwią: do 1,5 centymetra



Kleszcze przenoszą ponad 20 różnych chorób nazywanych *kolektykami*.

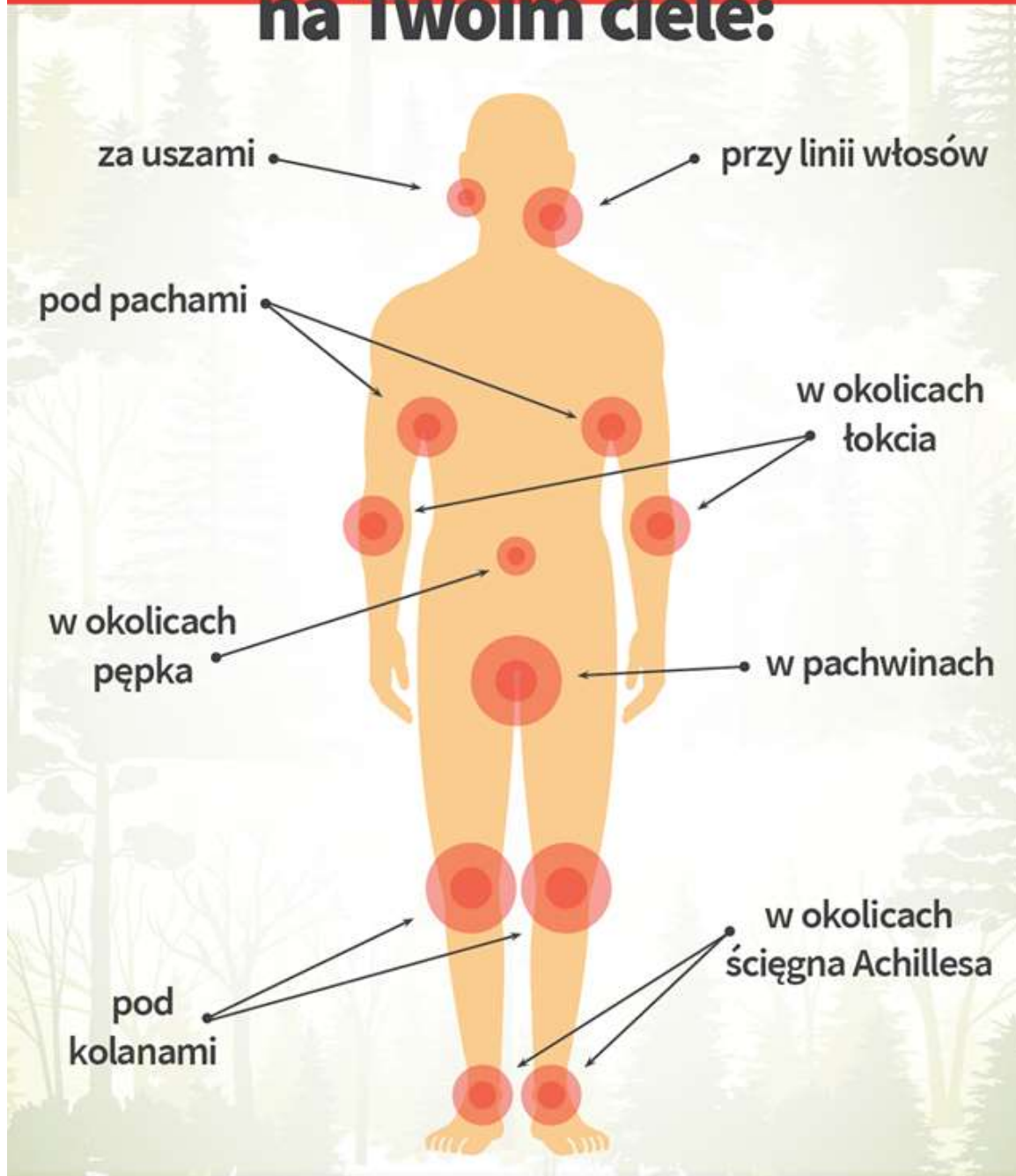
Wysysając krew ofiary, kleszcz może zwiększyć masę nawet 100 razy.

Opracowanie: Polska Grupa Biogigant

Ulubione miejsca żerowania

kleszcza

na Twoim ciele:



Główny Inspektorat Sanitarny



/GIS_gov



/GISgovpl



/GIS_gov_pl

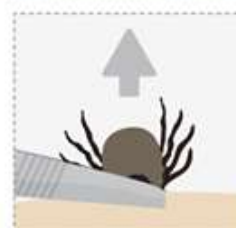
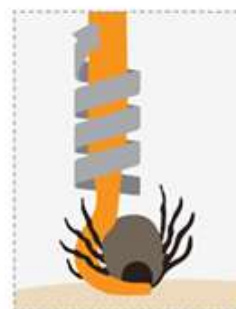


/gis.gov.pl

Co robić, gdy zobaczysz, że ukłut cię kleszcz?

Gdy zobaczysz na sobie lub bliskim kleszcza, **powinieneś przystąpić do jego usunięcia.**

- 1** Przygotuj plastikową **pęsetę i wodę utlenioną lub 40% alkohol do dezynfekcji**. Alternatywą dla pęsety są miniaturowe pompki ssące, plastikowe „kleszczołapki” dostępne w aptekach. Uwaga! Metalowa pęseta może okazać się zbyt ostra i uciąć kleszcza, zamiast go złapać.
- 2** Chwyć kleszcza tuż przy skórze, za przednią część ciała i **zdecydowanym ruchem pociągnij ku górze**.
- 3** Dokładnie **umyj ręce i zdezynfekuj miejsce ukłucia**.
- 4** **Obserwuj miejsce po ukłuciu**. Jeśli wystąpi niepokojąca zmiana, skonsultuj się z lekarzem.



! Jeśli nie jesteś pewny, czy będziesz umiał właściwie usunąć kleszcza, **zgłoś się do najbliższego punktu medycznego lub lekarza!**

Pamiętaj! Nie można wykręcać kleszcza bezpośrednio palcami ani za pomocą substancji natłuszczających.

To może spowodować zatkanie tchawek (narządu wymiany gazowej) kleszcza, a następnie jego wymioty, które przyspieszają przedostanie się bakterii i wirusów do ciała ukłutego.

BORELIOZA

Borelioza to choroba wywołana przez **bakterie przenoszone przez kleszcze**.

Zakażenie może przybierać formy **od bezobjawowego** do ciężkich przypadków z nieodwracalnymi zmianami najczęściej **w obrębie układu nerwowego i stawowego**.



Jak można się chronić?



- **Pamiętaj o odpowiednim ubraniu** – na spacer po łące lub lesie zakładaj kurtkę lub koszulę z długim rękawem, długie spodnie oraz wysokie buty lub kalosze
- **Wybieraj jasne ubrania**, wówczas łatwo zauważysz kleszcza
- **Stosuj preparaty odstraszające kleszcze**, pamiętaj, aby przed użyciem zapoznać się z etykietą i zachować szczególną ostrożność podczas ich stosowania u dzieci
- **Dokładnie obejrzyj skórę** po powrocie ze spaceru



Pamiętaj! Kleszcza należy usunąć możliwie najszybciej.

Czas, w jakim kleszcz pozostaje wczepiony, determinuje ryzyko zakażenia boreliozą.

Na boreliozę nie ma szczepionki.

Pamiętaj! Każde podejrzenie zakażenia należy skonsultować z lekarzem!



Kleszczowe zapalenie mózgu (KZM) jest chorobą powodowaną przez wirus KZM. Wirus atakuje mózg i układ nerwowy człowieka. Wirus TBE jest przekazywany ludziom głównie przez kleszcze. Zdarzały się jednak przypadki, kiedy choroba była spowodowana przez picie surowego mleka krów i kóz zainfekowanych KZM.

(Zajkowska J Pediatr. Dypl. 2014,18 (suppl. 2): 1-7)

Zgodnie z szacunkami, prawdopodobieństwo zachorowania na KZM z powodu pokłucia przez kleszcza na obszarze ryzyka wynosi około 1 na 150. Wyliczenie to jest oparte na przypuszczeniu, że około 2 procent kleszczy na obszarze ryzyka jest zainfekowanych przez wirus KZM, lecz nie każda infekcja prowadzi do choroby. Wśród ludzi pokłutych przez zainfekowanego KZM kleszcza, tylko u jednej trzeciej rozwija się choroba. U większości ludzi infekcja nie wywołuje zauważalnych objawów choroby.

Nie każde zakażenie KZM prowadzi do poważnej choroby. To, dlaczego niektórzy cierpią i nawet umierają z powodu infekcji podczas gdy inni nie chorują wcale lub prawie wcale, ciągle pozostaje do odkrycia. Pewnym jest natomiast, że wiek zakażonej osoby jest ważnym czynnikiem, im starszy pacjent, tym poważniejsze KZM. Płeć również zdaje się mieć znaczenie, ponieważ KZM dwukrotnie częściej dotyka mężczyzn niż kobiety. Proporcja ta zaznaczona jest jeszcze wyraźniej w kwestii ciężkich przypadków KZM, które występują trzykrotnie częściej u mężczyzn niż u kobiet.

Wyleczenie kleszczowego zapalenia mózgu nie jest obecnie możliwe. Nie ma znanych leków, które zwalczałyby wirusa. Leczenie KZM jest ograniczone do łagodzenia jego objawów, czyli uśmierzenia bólu i obniżania gorączki. Nawet szybkie usunięcie kleszcza nie zapewnia ochrony, ponieważ wirus KZM znajduje się w ślinie kleszcza i zakaża cię w momencie pokłucia. Jedynym pewnym zabezpieczeniem przeciw KZM, na którym można polegać, jest szczepienie. Aby uniknąć pokłucia możemy się chronić poprzez zakładanie odpowiednich ubrań, używanie środków odstraszających oraz unikanie miejsc gdzie mogą być kleszcze. Osoby mieszkające na terenach gdzie występuje KZM oraz osoby podróżujące czasowo w takie regiony, a mogące być narażone na pokłucia kleszczy powinny rozważyć szczepienie.



Objawy KZM

Wirus KZM znajduje się w ślinie kleszcza. Wirus przenika przez ranę natychmiast po pokłuciu. W typowym przypadku KZM choroba rozwija się w dwóch etapach.

ETAP 1. Typowe objawy początkowe to gorączka, ból głowy i stawów, typowy dla grypy. W określonych warunkach pacjent przezwycięża chorobę.

(Zajkowska J, Czupryna P. Forum Zakażeń 2013; 4(1): 21-27) (P. Taba et al. European Journal of Neurology 2017, 0: 1–21.)

ETAP 2. Przy nieskutecznych mechanizmach obronnych wirus KZM dostaje się do centralnego układu nerwowego niektórych zakażonych. Najłagodniejszą postacią w tych przypadkach jest zapalenie opon mózgowo-rdzeniowych. Objawy zapalenia opon mózgowo-rdzeniowych to gorączka, silny ból głowy oraz często sztywność karku.

Obecnie nie ma dostępnego leku na KZM. Ponieważ nie ma leków zwalczających wirusa, leczenie ogranicza się do złagodzenia objawów. Najczęściej podaje się leki zmniejszające gorączkę i łagodzące ból. W końcu jednak organizm sam musi zwalczyć wirusa. Dlatego konieczne jest podjęcie środków ostrożności przeciwko chorobie, zanim nastąpi infekcja.

Istnieją dwa sposoby zapobiegania chorobie, które można podjąć:

- unikać narażenia się na pokłucie kleszcza
- zaszczepić się i wytworzyć przeciwciała w celu ochrony przed KZM.

Szczepienie zaleca się osobom przebywającym na terenach o nasilonym występowaniu tej choroby, w szczególności:

- zatrudnionym przy eksploatacji lasu
- stacjonującemu wojsku; funkcjonariuszom straży pożarnej i granicznej
- rolnikom
- młodzieży odbywającej praktyki, turystom oraz uczestnikom obozów i kolonii.

Jednak należy pamiętać, że na pokłucie przez kleszcza jesteśmy narażeni przy najprostszych czynnościach, wykonywanych na łonie natury (prace w ogrodzie, spacer po lesie, jogging w parku czy zabawa w piaskownicy na placu zabaw).
