



DZIENNIK URZĘDOWY

WOJEWÓDZTWA ŚWIĘTOKRZYSKIEGO

Kielce, dnia 23 września 2022 r.

Poz. 3201

ZARZĄDZENIE REGIONALNEGO DYREKTORA OCHRONY ŚRODOWISKA W KIELCACH

z dnia 22 września 2022 r.

w sprawie ustanowienia planu zadań ochronnych dla obszaru Natura 2000 Ostoja Gaj PLH260027

Na podstawie art. 28 ust. 5 ustawy z dnia 16 kwietnia 2004 r. o ochronie przyrody (Dz. U. z 2022 r. poz. 916 t.j., poz. 1726) zarządza się, co następuje:

§ 1. Ustanawia się plan zadań ochronnych dla obszaru Natura 2000 Ostoja Gaj PLH260027, zwanego dalej „obszarem Natura 2000”.

§ 2. Plan zadań ochronnych obejmuje cały obszar Natura 2000.

§ 3. Opis granic obszaru Natura 2000 w postaci wykazu współrzędnych punktów załamania granicy w układzie współrzędnych płaskich prostokątnych PL-1992 przedstawia załącznik nr 1.

§ 4. Mapę obszaru Natura 2000 przedstawia załącznik nr 2.

§ 5. Identyfikację istniejących i potencjalnych zagrożeń dla zachowania właściwego stanu ochrony siedlisk przyrodniczych oraz gatunków roślin i ich siedlisk będących przedmiotami ochrony przedstawia załącznik nr 3.

§ 6. Cele działań ochronnych przedstawia załącznik nr 4.

§ 7. Określenie działań ochronnych ze wskazaniem podmiotów odpowiedzialnych za ich wykonanie i obszarów ich wdrażania przedstawia tabela i mapa poglądowa w załączniku nr 5.

§ 8. Zarządzenie wchodzi w życie po upływie 14 dni od dnia ogłoszenia.

p.o Zastępcy Regionalnego Dyrektora Ochrony
Środowiska w Kielcach

Małgorzata Olesińska

Załącznik Nr 1 do Zarządzenia Regionalnego Dyrektora Ochrony Środowiska w Kielcach z dnia 22 września 2022 r. w sprawie ustanowienia planu zadań ochronnych dla obszaru Natura Ostoja Gaj PLH260027

OPIS GRANIC OBSZARU NATURA 2000

Przebieg granicy obszaru Natura 2000 w postaci wykazu współrzędnych punktów załamania granicy w układzie współrzędnych płaskich prostokątnych PL-1992.

Lp.	X	Y	
1	305492,79	590572,79	część 1
2	305489,70	590576,97	część 1
3	305500,02	590736,64	część 1
4	305500,16	590738,73	część 1
5	305507,79	590856,82	część 1
6	305508,41	590866,17	część 1
7	305517,19	590999,70	część 1
8	305519,11	591030,31	część 1
9	305525,91	591138,85	część 1
10	305525,97	591139,91	część 1
11	305526,02	591140,94	część 1
12	305530,74	591246,47	część 1
13	305530,83	591248,56	część 1
14	305534,68	591334,47	część 1
15	305539,96	591441,03	część 1
16	305544,62	591534,91	część 1
17	305549,98	591631,24	część 1
18	305550,10	591633,34	część 1
19	305555,66	591733,06	część 1
20	305555,78	591735,16	część 1
21	305556,56	591749,29	część 1
22	305560,05	591815,92	część 1
23	305557,81	591871,41	część 1
24	305557,73	591873,45	część 1
25	305554,66	591949,53	część 1
26	305553,14	592008,44	część 1
27	305553,11	592009,44	część 1
28	305552,51	592032,54	część 1
29	305551,14	592085,70	część 1
30	305550,58	592107,67	część 1
31	305550,54	592109,21	część 1
32	305398,79	592071,23	część 1
33	305319,49	592051,42	część 1
34	305318,40	592051,15	część 1
35	305226,45	592028,18	część 1
36	305220,94	592026,74	część 1
37	305094,72	591993,68	część 1
38	304965,20	591960,65	część 1
39	304963,55	591960,23	część 1
40	304963,26	591960,16	część 1
41	304808,52	591920,46	część 1
42	304673,60	591885,14	część 1
43	304645,23	591877,71	część 1
44	304644,26	591877,46	część 1
45	304644,61	591876,00	część 1
46	304688,56	591689,69	część 1
47	304692,82	591671,60	część 1
48	304695,27	591661,34	część 1
49	304695,73	591659,40	część 1
50	304721,89	591549,72	część 1
51	304722,35	591547,78	część 1
52	304727,97	591524,24	część 1
53	304726,98	591523,98	część 1
54	304582,75	591487,05	część 1
55	304580,82	591486,55	część 1
56	304518,74	591470,66	część 1
57	304475,61	591459,53	część 1
58	304452,83	591453,65	część 1
59	304356,69	591428,84	część 1
60	304333,57	591422,87	część 1
61	304361,12	591325,89	część 1
62	304370,82	591298,42	część 1
63	304364,35	591287,10	część 1
64	304369,20	591268,52	część 1
65	304350,38	591260,11	część 1
66	304303,59	591245,29	część 1
67	304247,79	591227,62	część 1
68	304183,18	591207,27	część 1
69	304136,12	591194,66	część 1

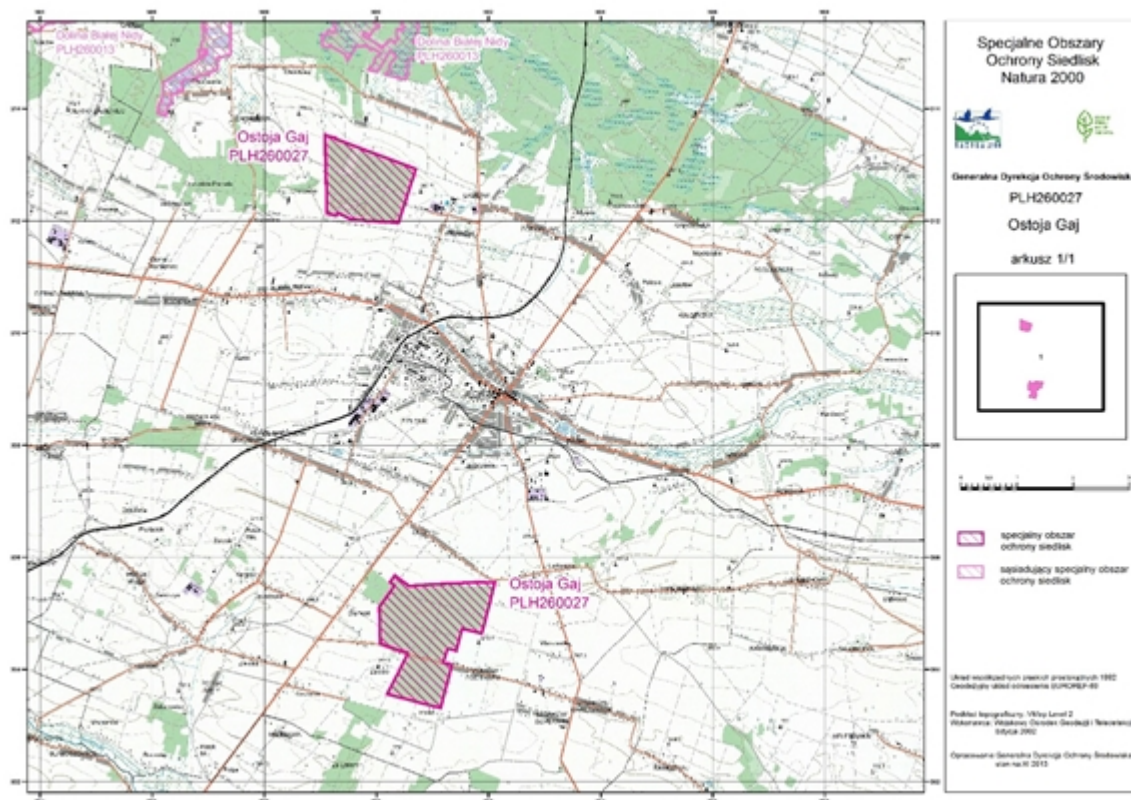
70	304119,49	591190,28	część 1
71	304104,19	591250,95	część 1
72	304103,81	591252,44	część 1
73	304080,89	591343,32	część 1
74	304005,39	591323,45	część 1
75	303996,01	591320,98	część 1
76	303862,94	591285,94	część 1
77	303800,26	591269,66	część 1
78	303798,66	591269,25	część 1
79	303780,50	591264,53	część 1
80	303779,25	591264,21	część 1
81	303703,44	591244,51	część 1
82	303701,50	591244,01	część 1
83	303662,91	591233,99	część 1
84	303532,20	591199,43	część 1
85	303489,96	591188,26	część 1
86	303480,83	591185,88	część 1
87	303406,93	591166,61	część 1
88	303336,13	591148,15	część 1
89	303335,14	591147,89	część 1
90	303314,86	591142,60	część 1
91	303368,68	590932,29	część 1
92	303419,29	590726,02	część 1
93	303419,53	590725,04	część 1
94	303419,86	590723,67	część 1
95	303425,00	590704,95	część 1
96	303425,53	590703,02	część 1
97	303476,48	590517,32	część 1
98	303510,22	590380,62	część 1
99	303528,18	590307,88	część 1
100	303560,00	590186,89	część 1
101	303560,26	590185,90	część 1
102	303691,82	590254,35	część 1
103	303693,18	590255,06	część 1
104	303704,99	590261,21	część 1
105	303729,29	590273,84	część 1
106	303880,29	590352,33	część 1
107	303926,99	590378,16	część 1
108	303928,56	590379,03	część 1
109	303928,80	590379,15	część 1
110	303984,73	590406,75	część 1
111	304002,33	590415,43	część 1
112	304035,38	590431,74	część 1
113	304064,53	590446,12	część 1
114	304080,10	590453,81	część 1

115	304092,15	590459,87	część 1
116	304140,31	590484,08	część 1
117	304278,79	590553,70	część 1
118	304278,55	590554,70	część 1
119	304296,74	590557,52	część 1
120	304327,71	590453,03	część 1
121	304328,28	590451,11	część 1
122	304349,74	590378,69	część 1
123	304352,67	590370,62	część 1
124	304361,25	590346,93	część 1
125	304376,58	590304,63	część 1
126	304376,92	590303,68	część 1
127	304406,67	590221,57	część 1
128	304417,85	590191,37	część 1
129	304418,38	590189,93	część 1
130	304418,91	590188,50	część 1
131	304422,40	590179,04	część 1
132	304427,50	590165,27	część 1
133	304463,19	590068,77	część 1
134	304578,97	590064,96	część 1
135	304688,46	590061,36	część 1
136	304757,40	590059,14	część 1
137	304774,90	590058,58	część 1
138	304776,40	590058,53	część 1
139	304889,54	590054,90	część 1
140	304911,43	590054,26	część 1
141	304930,67	590053,70	część 1
142	304932,74	590053,64	część 1
143	305109,86	590048,50	część 1
144	305398,68	590252,59	część 1
145	305495,46	590316,77	część 1
146	305560,06	590241,06	część 1
147	305677,93	590324,13	część 1
148	305619,05	590402,76	część 1
149	305612,07	590412,09	część 1
150	305556,34	590487,17	część 1
151	305516,09	590541,41	część 1
152	305494,09	590571,05	część 1
153	305492,79	590572,79	część 1
154	312423,05	590536,40	część 2
155	312083,09	590426,13	część 2
156	311970,17	590391,90	część 2
157	311996,12	589962,74	część 2
158	312005,58	589809,77	część 2
159	312021,31	589634,50	część 2

160	312026,97	589586,45	część 2
161	312021,09	589569,78	część 2
162	312027,52	589541,95	część 2
163	312058,86	589482,57	część 2
164	312112,09	589381,72	część 2
165	312152,84	589304,53	część 2
166	312091,70	589275,59	część 2
167	312142,43	589107,86	część 2
168	312163,94	589110,67	część 2
169	312202,30	589110,57	część 2
170	312256,96	589110,44	część 2
171	312258,36	589110,47	część 2
172	312260,48	589110,43	część 2
173	312260,49	589110,43	część 2
174	312542,42	589105,12	część 2
175	312746,48	589099,19	część 2
176	312965,33	589090,59	część 2
177	313344,41	589082,37	część 2
178	313534,12	589080,00	część 2
179	313517,71	589121,93	część 2
180	313481,20	589273,77	część 2
181	313464,88	589273,73	część 2
182	313298,73	589708,69	część 2
183	313267,42	589789,27	część 2
184	313206,52	589958,06	część 2
185	312929,05	590697,71	część 2
186	312740,08	590640,64	część 2
187	312423,05	590536,40	część 2

Załącznik Nr 2 do Zarządzenia Regionalnego Dyrektora Ochrony Środowiska w Kielcach z dnia 22 września 2022 r. w sprawie ustanowienia planu zadań ochronnych dla obszaru Natura 2000 Ostoja Gaj PLH260027

MAPA OBSZARU NATURA 2000



Załącznik Nr 3 do Zarządzenia Regionalnego Dyrektora Ochrony Środowiska w Kielcach z dnia 22 września 2022 r. w sprawie ustanowienia planu zadań ochronnych dla obszaru Natura 2000 Ostoja Gaj PLH260027

IDENTYFIKACJA ISTNIEJĄCYCH I POTENCJALNYCH ZAGROŻEŃ DLA ZACHOWANIA WŁAŚCIWEGO STANU OCHRONY PRZEDMIOTÓW OCHRONY W OBSZARZE NATURA 2000

Lp.	Przedmiot ochrony	Zagrożenia		Opis zagrożenia
		Istniejące	Potencjalne	
Siedliska przyrodnicze				
1.	9170 Grąd środkowo-europejski i subkontynentalny (<i>Galio-Carpinetum</i> i <i>Tilio-Carpinetum</i>)	B02.01. Odnawianie lasu po wycince B02.03 Usuwanie podszytu B02.04 Usuwanie martwych i umierających drzew B02.06 Przerzedzenie warstwy drzew E03.04 Inne odpady I01 Obce gatunki inwazyjne		<u>Zagrożenia istniejące:</u> B02.01. Niezgodność składu gatunkowego drzewostanu z siedliskiem w wyniku wprowadzonych dawniej nasadzeń modrzewia europejskiego oraz jodły pospolitej, (może ona naturalnie występować w grądach, ale tylko jako niewielka domieszka) jak również obecność w dwóch płatach obcych gatunków inwazyjnych w drzewostanie (prawdopodobnie przynajmniej częściowo sadzone w przeszłości): dąb czerwony i robinia akacjowa. Wszystkie wymienione gatunki niekorzystnie wpływają na warunki glebowe w siedlisku. Dodatkowo jodła odnawia się w płatach siedliska. B02.03. Fruityzacja na skutek większej dostępności światła w runie, usuwanie odnowienia, w tym graba i lipy. B02.04 Mała ilość martwego drewna w siedlisku (zasobów łącznych i drewna wielkowymiarowego). Na niektórych stanowiskach wynika to częściowo z niezbyt zaawansowanego wieku drzewostanu, na wszystkich jednak jest efektem usuwania posuszu. Martwe drewno jest kluczowym dla różnorodności biologicznej elementem struktury ekosystemu leśnego.

				<p>B02.06 Przerzedzenie drzewostanu powoduje większą dostępność światła w niższych warstwach fitocenozy. Skutkuje ekspansją jeżyn <i>Rubus spp.</i>, co negatywnie odbija się na strukturze i różnorodności runa. Z wycinką wiążą się także składowanie gałęzi i ślady ciągnięcia ściętych drzew, które także mają negatywny wpływ na rozwój runa.</p> <p>E03.04 W siedlisku odnotowano pojedyncze śmieci, zwłaszcza opakowania po napojach, co może utrudniać rozwój runa i stwarza niebezpieczeństwo dla zwierząt.</p> <p>I01 W podszycie i runie siedliska pojedynczo występują obce gatunki inwazyjne. W dużej mierze są to odnowienia drzewiastych gatunków obcych występujących w płatach siedliska i w ich sąsiedztwie – dębu czerwonego <i>Quercus rubra</i> i robinii akacjowej <i>Robinia pseudoacacia</i>.</p>
2.	<p>9110* Ciepłolubne dąbrowy <i>Quercetalia pubescenti-petraeae</i></p>	<p>B02 Gospodarka leśna i plantacyjna i użytkowanie lasów i plantacji. B02.01. Odnawianie lasu po wycince G05.07 Niewłaściwie realizowane działania ochronne lub ich brak I01 Obce gatunki inwazyjne K02.01 Zmiana składu gatunkowego (sukcesja)</p>		<p><u>Zagrożenia istniejące:</u> B02 Duże zwarcie koron drzew powoduje nadmierne ocienienie, które jest niekorzystne dla gatunków ciepłolubnych. B02.01. Niezgodność składu gatunkowego drzewostanu z siedliskiem. Wprowadzone dawniej nasadzenia jodłowe, sosnowe i modrzewiowe niekorzystnie wpływają na warunki glebowe w siedlisku. Dodatkowo jodła odnawia się w płatach siedliska. G05.07 Dąbrowy świetliste są zbiorowiskami półnaturalnymi, których powstanie związane jest z wypasem zwierząt gospodarskich. Zaniechanie wypasu lub brak działań polegających na ograniczaniu rozwoju podszytu powoduje nadmierną ekspansję krzewów i sprzyja procesom grądowienia.</p>

				<p>I01 W podszytcie i runie siedliska pojedynczo występują obce gatunki inwazyjne. W dużej mierze są to odnowienia drzewiastych gatunków obcych występujących w płatach siedliska i w ich sąsiedztwie – dębu czerwonego <i>Quercus rubra</i> i robinii akacjowej <i>Robinia pseudoacacia</i>.</p> <p>K02.01 Ekspansja krzewów będąca skutkiem braku działań ograniczających rozwój podszytu. W warstwie tej dominują głogi, które ograniczają rozwój typowych dla świetlistych dąbrów gatunków runa.</p>
Gatunki roślin				
1	1902 obuwik pospolity <i>Cypripedium calceolus</i>	U Nieznane zagrożenie lub nacisk.	U Nieznane zagrożenie lub nacisk.	

Załącznik Nr 4 do Zarządzenia Regionalnego Dyrektora Ochrony Środowiska w Kielcach z dnia 22 września 2022 r. w sprawie ustanowienia planu zadań ochronnych dla obszaru Natura 2000 Ostoja Gaj PLH260027

CELE DZIAŁAŃ OCHRONNYCH

Lp.	Siedlisko przyrodnicze lub gatunek	Parametr/wskaźnik stanu ochrony	Cel ochrony
1.	9170 Grąd środkowoeuropejski i subkontynentalny (<i>Galio-Carpinetum</i> , <i>Tilio-Carpinetum</i>)	Powierzchnia siedliska	Utrzymanie siedliska na powierzchni 219 ha.
		Charakterystyczna kombinacja florystyczna runa	<ul style="list-style-type: none"> • Utrzymanie oceny wskaźnika na poziomie FV na 12 stanowiskach** (Lasków_9170_B, Lasków_9170_C, Lasków_9170_F, Lasków_9170_G, Lasków_9170_H, Lasków_9170_I, Łysaków_9170_A, Łysaków_9170_B, Łysaków_9170_C, Łysaków_9170_D, Łysaków_9170_E, Łysaków_9170_G) Charakterystyczna kombinacja florystyczna typowa, właściwa dla siedliska. • Utrzymanie oceny wskaźnika na poziomie U1 na 4 stanowiskach ** (Lasków_9170_A, Lasków_9170_D, Lasków_9170_E, Łysaków_9170_F). Charakterystyczna kombinacja florystyczna zniekształcona w stosunku do typowej dla siedliska.
		Inwazyjne gatunki obce w podszyciu i runie	<ul style="list-style-type: none"> • Utrzymanie oceny wskaźnika na poziomie FV na 1 stanowisku** (Lasków_9170_D) Brak inwazyjnych gatunków obcych w podszyciu i runie. • Poprawa oceny wskaźnika z U1 na FV na 10 stanowiskach**(Lasków_9170_C, Lasków_9170_F, Lasków_9170_H, Lasków_9170_I, Łysaków_9170_B, Łysaków_9170_C, Łysaków_9170_D, Łysaków_9170_E, Łysaków_9170_F, Łysaków_9170_G) Brak inwazyjnych gatunków obcych w podszyciu i runie. • Utrzymanie oceny wskaźnika na poziomie U1 na 4 stanowiskach ** (Lasków_9170_A, Lasków_9170_B, Lasków_9170_E, Lasków_9170_G). Inwazyjne gatunki obce w podszyciu i runie występują sporadycznie na poziomie poniżej

			<p>2% pokrycia transektu.</p> <ul style="list-style-type: none"> • Poprawa oceny wskaźnika z U2 na U1 na 1 stanowisku** (Łysaków_9170_A) Inwazyjne gatunki obce występują w podszycie i runie sporadycznie, poniżej 2% pokrycia transektu.
	<p>Ekspansywne gatunki rodzime w runie</p>		<ul style="list-style-type: none"> • Utrzymanie oceny wskaźnika na poziomie FV na 12 stanowiskach** (Lasków_9170_B, Lasków_9170_C, Lasków_9170_F, Lasków_9170_G, Lasków_9170_H, Lasków_9170_I, Łysaków_9170_A, Łysaków_9170_C, Łysaków_9170_D, Łysaków_9170_E, Łysaków_9170_F, Łysaków_9170_G) Brak gatunków ekspansywnych lub pojedyncze okazy gatunków nitrofilnych w runie. • Utrzymanie oceny wskaźnika na poziomie U1 na 1 stanowisku ** (Lasków_9170_A). Występowanie pojedynczych okazów gatunków – poniżej 1% lecz nie więcej niż 5% pokrycia transektu. • Utrzymanie oceny wskaźnika na poziomie U2 na 3 stanowiskach** (Lasków_9170_D, Lasków_9170_E, Łysaków_9170_B) Gatunki ekspansywne występują licznie – powyżej 5% pokrycia transektu.
	<p>Struktura pionowa i przestrzenna roślinności</p>		<ul style="list-style-type: none"> • Utrzymanie oceny wskaźnika na poziomie FV na 4 stanowiskach** (Lasków_9170_F, Lasków_9170_G, Łysaków_9170_D, Łysaków_9170_E) Zróżnicowana struktura, powyżej 50% powierzchni pokryte przez zwarty drzewostan, jednak obecne luki i prześwietlenia. • Utrzymanie oceny wskaźnika na poziomie U1 na 11 stanowisku ** (Lasków_9170_A, Lasków_9170_B, Lasków_9170_C, Lasków_9170_E, Lasków_9170_H, Lasków_9170_I, Łysaków_9170_A, Łysaków_9170_B, Łysaków_9170_C, Łysaków_9170_F, Łysaków_9170_G). Jednolity, stary drzewostan lub struktura zróżnicowana ze zwartym starym drzewostanem zajmującym 10-50% powierzchni. • Utrzymanie oceny wskaźnika na poziomie U2 na 1 stanowisku** (Lasków_9170_D) Jednolite odnowienia lub zróżnicowana struktura z poniżej 10% powierzchni zajętej przez fragmenty starego drzewostanu.

	Wiek drzewostanu (udział starodrzewu)	<ul style="list-style-type: none"> • Utrzymanie oceny wskaźnika na poziomie FV na 3 stanowiskach** (Lasków_9170_D, Lasków_9170_E, Łysaków_9170_D) Powyżej 10% stanowi udział drzew starszych niż 100 lat. • Poprawa oceny wskaźnika z U1 na FV na 5 stanowiskach** (Lasków_9170_A, Lasków_9170_F, Lasków_9170_I, Łysaków_9170_B, Łysaków_9170_C) Zwiększenie wieku drzewostanu tak aby udział drzew starszych niż 100 lat stanowił powyżej 10%. • Utrzymanie oceny wskaźnika na poziomie U1 na 7 stanowiskach** (Lasków_9170_C, Lasków_9170_G, Lasków_9170_H, Łysaków_9170_A, Łysaków_9170_E, Łysaków_9170_F, Łysaków_9170_G). Poniżej 10% stanowi udział drzew starszych niż 100 lat, ale powyżej 50% udział drzew starszych niż 50 lat. • Poprawa oceny wskaźnika z U2 na U1 na 1 stanowisku** (Lasków_9170_B). Zwiększenie udziału drzew starszych niż 50 lat do poziomu powyżej 50%, przy udziale drzew starszych niż 100 lat poniżej 10%.
	Naturalne odnowienie drzewostanu	<ul style="list-style-type: none"> • Utrzymanie oceny wskaźnika na poziomie FV na 12 stanowiskach** (Lasków_9170_C, Lasków_9170_E, Lasków_9170_F, Lasków_9170_G, Lasków_9170_H, Lasków_9170_I, Łysaków_9170_A, Łysaków_9170_B, Łysaków_9170_C, Łysaków_9170_E, Łysaków_9170_F, Łysaków_9170_G) Odnowienia obfite, w lukach i prześwietleniach, brak pod okapem drzewostanu nieliczne ślady zgryzania. • Utrzymanie oceny wskaźnika na poziomie U1 na 4 stanowiskach** (Lasków_9170_A, Lasków_9170_B, Lasków_9170_D, Łysaków_9170_D). Odnowienia pojedyncze nie reagujące na luki lub też w lukach lecz z licznymi śladami zgryzania.
	Gatunki obce w drzewostanie	<ul style="list-style-type: none"> • Utrzymanie oceny wskaźnika na poziomie FV na 11 stanowiskach** (Lasków_9170_A, Lasków_9170_B, Lasków_9170_C, Lasków_9170_D, Lasków_9170_E, Lasków_9170_H, Lasków_9170_I, Łysaków_9170_B, Łysaków_9170_D, Łysaków_9170_F, Łysaków_9170_G) Gatunki obce poniżej 1%, nie odnawiające

		<p>się.</p> <ul style="list-style-type: none"> • Poprawa oceny wskaźnika z U2 na FV na 4 stanowiskach** (Lasków_9170_F, Lasków_9170_G, Łysaków_9170_C, Łysaków_9170_E) Gatunki obce poniżej 1%, nie odnawiające się. • Poprawa oceny wskaźnika z U2 na U1 na 1 stanowisku** (Łysaków_9170_A) Gatunki obce poniżej 10%, nie odnawiające się.
Martwe drewno (łącznie zasoby)		<ul style="list-style-type: none"> • Utrzymanie oceny wskaźnika na poziomie FV na 2 stanowiskach** (Lasków_9170_F, Lasków_9170_G). Łączne zasoby martwego drewna wynoszą powyżej 20 m³/ha. • Utrzymanie oceny wskaźnika na poziomie U1 na 1 stanowisku** (Lasków_9170_B). Łączne zasoby martwego drewna wynoszą 10-20 m³/ha. • Utrzymanie oceny wskaźnika na poziomie U2 na 13 stanowiskach** (Lasków_9170_A, Lasków_9170_C, Lasków_9170_D, Lasków_9170_E, Lasków_9170_H, Lasków_9170_I, Łysaków_9170_A, Łysaków_9170_B, Łysaków_9170_C, Łysaków_9170_D, Łysaków_9170_E, Łysaków_9170_F, Łysaków_9170_G). Łączne zasoby martwego drewna wynoszą poniżej 10 m³/ha.
Martwe drewno wielkowymiarowe		<ul style="list-style-type: none"> • Utrzymanie oceny wskaźnika na poziomie FV na 1 stanowisku** (Lasków_9170_F). Łączne zasoby martwego drewna wielkowymiarowego wynoszą powyżej 5 szt./ha. • Utrzymanie oceny wskaźnika na poziomie U2 na 15 stanowiskach** (Lasków_9170_A, Lasków_9170_B, Lasków_9170_C, Lasków_9170_D, Lasków_9170_E, Lasków_9170_G, Lasków_9170_H, Lasków_9170_I, Łysaków_9170_A, Łysaków_9170_B, Łysaków_9170_C, Łysaków_9170_D, Łysaków_9170_E, Łysaków_9170_F, Łysaków_9170_G). Łączne zasoby martwego drewna wielkowymiarowego wynoszą poniżej 3 szt./ha.
Mikrosiedliska drzewne (drzewa biocenotyczne)		<ul style="list-style-type: none"> • Utrzymanie oceny wskaźnika na poziomie FV na 2 stanowiskach** (Lasków_9170_F, Lasków_9170_G). Łączne zasoby mikrosiedlisk drzewnych

			<p>wynoszą powyżej 20 szt./ha.</p> <ul style="list-style-type: none"> • Utrzymanie oceny wskaźnika na poziomie U1 na 4 stanowiskach** (Lasków_9170_B, Lasków_9170_D, Lasków_9170_E, Łysaków_9170_D). <p>Łączne zasoby mikrosiedlisk drzewnych wynoszą 10-20 szt./ha.</p> <ul style="list-style-type: none"> • Utrzymanie oceny wskaźnika na poziomie U2 na 10 stanowiskach** (Lasków_9170_A, Lasków_9170_C, Lasków_9170_H, Lasków_9170_I, Łysaków_9170_A, Łysaków_9170_B, Łysaków_9170_C, Łysaków_9170_E, Łysaków_9170_F, Łysaków_9170_G). <p>Poniżej 10 szt./ha.</p>
		Inne zniekształcenia, w tym zniszczenia runa i gleby związane z pozyskaniem drewna	<ul style="list-style-type: none"> • Utrzymanie oceny wskaźnika na poziomie FV na 8 stanowiskach** (Lasków_9170_A, Lasków_9170_B, Lasków_9170_C, Lasków_9170_D, Lasków_9170_I, Łysaków_9170_B, Łysaków_9170_D, Łysaków_9170_G). <p>Brak zniekształceń, w tym zniszczeń runa i gleby związanych z pozyskaniem drewna.</p> <ul style="list-style-type: none"> • Utrzymanie oceny wskaźnika na poziomie U1 na 6 stanowiskach** (Lasków_9170_E, Lasków_9170_F, Lasków_9170_G, Lasków_9170_H, Łysaków_9170_C, Łysaków_9170_E). <p>Zniszczenia notowane sporadycznie, ale istotnie oddziałujące na strukturę fitocenozy.</p> <ul style="list-style-type: none"> • Poprawa oceny wskaźnika z U2 na U1 na 2 stanowiskach** (Łysaków_9170_A, Łysaków_9170_F). <p>Zniszczenia notowane sporadycznie, ale istotnie oddziałujące na strukturę fitocenozy.</p>
2.	*9110 Ciepłolubne dąbrowy (<i>Quercetalia pubescenti petraeae</i>)	Powierzchnia siedliska	Utrzymanie siedliska na powierzchni 36 ha.
		Udział procentowy siedliska na transekcje	<ul style="list-style-type: none"> • Utrzymanie oceny wskaźnika na FV na 3 stanowiskach** (Łysaków_9110_A, Łysaków_9110_B, Łysaków_9110_D). <p>Od 80% - 100% udziału procentowego siedliska na transekcje.</p> <ul style="list-style-type: none"> • Utrzymanie oceny wskaźnika na poziomie U1 na 1 stanowisku** (Łysaków_9110_C). <p>Od 50% - 80% udziału procentowego siedliska na transekcje.</p>
		Gatunki charakterystyczne	<ul style="list-style-type: none"> • Utrzymanie oceny wskaźnika FV na 1 stanowisku** (Łysaków_9110_D). <p>Gatunki charakterystyczne dla rzędu <i>Quercetalia p.-p.</i> stanowią co najmniej 5% powierzchni transektu lub gatunki ciepłolubne</p>

	<p>powyżej 10%, dodatkowo w podtypie 91I0-1 obecność gatunków charakterystycznych dla <i>Molinion</i>.</p> <ul style="list-style-type: none"> • Utrzymanie oceny wskaźnika U1 na 3 stanowiskach** (Łysaków_91I0_A, Łysaków_91I0_B, Łysaków_91I0_C). Gatunki charakterystyczne stanowią poniżej 1% transektu lub gatunki ciepłolubne poniżej 10%, dodatkowo w podtypie 91I0-1 brak gatunków charakterystycznych dla <i>Molinion</i>
Gatunki dominujące	<ul style="list-style-type: none"> • Utrzymanie oceny wskaźnika FV na 1 stanowisku** (Łysaków_91I0_D). Dominujące gatunki nie powodujące zakłóceń w strukturze siedliska. • Utrzymanie oceny wskaźnika U1 na 1 stanowisku** (Łysaków_91I0_C). Współdominują gatunki ograniczające rozwój gatunków ciepłolubnych. • Poprawa oceny wskaźnika z U2 do U1 na 2 stanowiskach** (Łysaków_91I0_A, Łysaków_91I0_B). Współdominują gatunki ograniczające rozwój gatunków ciepłolubnych.
Obce gatunki inwazyjne w podszycie i runie*	<ul style="list-style-type: none"> • Utrzymanie oceny wskaźnika na U1 na 4 stanowiskach** (Łysaków_91I0_A, Łysaków_91I0_B, Łysaków_91I0_C, Łysaków_91I0_D). • Obce gatunki inwazyjne zajmują poniżej 5% transektu w podszycie i runie.
Rodzime gatunki ekspansywne roślin zielnych	<ul style="list-style-type: none"> • Utrzymanie oceny wskaźnika na U1 na 4 stanowiskach** (Łysaków_91I0_A, Łysaków_91I0_B, Łysaków_91I0_C, Łysaków_91I0_D). • Rodzime gatunki ekspansywne roślin zielnych zajmują poniżej 20%.
Gatunki ciepłolubne*	<ul style="list-style-type: none"> • Utrzymanie oceny wskaźnika FV na 1 stanowisku** (Łysaków_91I0_D). Gatunki ciepłolubne stanowią powyżej 20%. • Utrzymanie oceny wskaźnika U1 na 3 stanowiskach** (Łysaków_91I0_A, Łysaków_91I0_B, Łysaków_91I0_C). Gatunki ciepłolubne stanowią poniżej 20%.
Leżące martwe drewno (leżanina)	<ul style="list-style-type: none"> • Utrzymanie oceny wskaźnika na FV na 4 stanowiskach** (Łysaków_91I0_A, Łysaków_91I0_B, Łysaków_91I0_C, Łysaków_91I0_D) Do 5% zasobności drzewostanu.
Wiek drzewostanu	<ul style="list-style-type: none"> • Utrzymanie oceny wskaźnika na FV na 4 stanowiskach** (Łysaków_91I0_A, Łysaków_91I0_B, Łysaków_91I0_C, Łysaków_91I0_D)

		Drzewostan powyżej 50 lat.
	Zwarcie podszytu*	<ul style="list-style-type: none"> • Utrzymanie oceny wskaźnika na FV na 2 stanowiskach** (Łysaków_9110_C, Łysaków_9110_D) Zwarcie podszytu do 20%. • Poprawa oceny wskaźnika z U1 do FV na 2 stanowiskach** (Łysaków_9110_A, Łysaków_9110_B). Zmniejszenie zwarcia podszytu do 20%
	Zwarcie koron drzew*	<ul style="list-style-type: none"> • Utrzymanie oceny wskaźnika na U2 na 4 stanowiskach** (Łysaków_9110_A, Łysaków_9110_B, Łysaków_9110_C, Łysaków_9110_D). • Zwarcie koron drzew powyżej 70%, w dwóch warstwach drzewostanu lub zwarcie poniżej 50%.
	Gatunki obce geograficznie i ekologicznie w drzewostanie	<ul style="list-style-type: none"> • Utrzymanie oceny wskaźnika FV na 2 stanowiskach** (Łysaków_9110_B, Łysaków_9110_D). Brak gatunków obcych geograficznie i ekologicznie w drzewostanie. • Utrzymanie oceny wskaźnika U2 na 2 stanowisku** (Łysaków_9110_A, Łysaków_9110_C). Współdominują gatunki obce geograficznie i ekologicznie w drzewostanie.
	Naturalne odnowienie	<ul style="list-style-type: none"> • Utrzymanie oceny wskaźnika na FV na 4 stanowiskach** (Łysaków_9110_A, Łysaków_9110_B, Łysaków_9110_C, Łysaków_9110_D). Odnowienia dębowe obecne, brak lub znikomy udział gatunków grądowych.
	Obecność nasadzeń drzew	<ul style="list-style-type: none"> • Utrzymanie oceny wskaźnika na FV na 4 stanowiskach** (Łysaków_9110_A, Łysaków_9110_B, Łysaków_9110_C, Łysaków_9110_D). Brak nasadzeń drzew lub nieliczne zgodne z siedliskiem.
	Zniszczenia runa i gleby związane z pozyskaniem drewna	<ul style="list-style-type: none"> • Utrzymanie oceny wskaźnika na FV na 4 stanowiskach** (Łysaków_9110_A, Łysaków_9110_B, Łysaków_9110_C, Łysaków_9110_D). Brak zniszczeń runa i gleby związanych z pozyskaniem drewna.
	Zniszczenia drzewostanów	<ul style="list-style-type: none"> • Utrzymanie oceny wskaźnika na FV na 4 stanowiskach** (Łysaków_9110_A, Łysaków_9110_B, Łysaków_9110_C, Łysaków_9110_D). Brak lub pojedyncze zniszczenia drzewostanów.

Gatunki roślin		
1.	1902 obuwik pospolity <i>Cypripedium calceolus L.</i>	Nie określa się. Weryfikacja występowania gatunku w obszarze.

Parametry skali FV, U1, U2 oraz opisy wskaźników wynikają z metodyki monitoringu przygotowanej przez GIOŚ dla poszczególnych siedlisk przyrodniczych i gatunków.

** Lokalizacja stanowisk zgodnie z dokumentacją do planu.

Załącznik Nr 5 do Zarządzenia Regionalnego Dyrektora Ochrony Środowiska w Kielcach z dnia 22 września 2022 r. w sprawie ustanowienia planu zadań ochronnych dla obszaru Natura 2000 Ostoja Gaj PLH260027

DZIAŁANIA OCHRONNE ZE WSKAZANIEM PODMIOTÓW ODPOWIEDZIALNYCH ZA ICH WYKONANIE I OBSZARÓW ICH WDRAŻANIA

L.p.	Przedmiot ochrony	Działania ochronne	Obszar wdrażania ²⁾	Podmiot odpowiedzialny za wykonanie
Siedliska przyrodnicze				
<i>Działania związane z ochroną czynną</i>				
1.	9170 Grąd środkowoeuropejski i subkontynentalny (<i>Galio-Carpinetum</i> i <i>Tilio-Carpinetum</i>)	Pozostawianie wszystkich martwych i zamierających drzew, z zastrzeżeniem możliwości ich usuwania w sytuacji zagrożenia dla trwałości lasu, bezpieczeństwa powszechnego oraz bezpieczeństwa przeciwpożarowego. Działanie ciągłe.	Nadleśnictwo Jędrzejów, Obręb Jędrzejów: 243a; 243b; 243c; 243d; 243f; 244g; 244h; 244i; 245a; 245b; 245c; 245g 246a; 246b; 247a; 247b; 247c; 248b; 248d; 289b; 290a; 290b; 293b; 293d; 293f; 294a; 294b; 294c; 294d; 294f; 294g; 294h; 296g; 297a; 297b; 297c; 297d; 298a; 298b; 298c; 301a; 301b; 301c; 301d; 302b; 302d; 302f	Właściwy terytorialnie nadleśniczy.
		Prowadzić przebudowę w kierunku wielogatunkowych drzewostanów liściastych, w szczególności z udziałem graba, lipy, dębu (który jednak nie powinien być gatunkiem całkowicie dominującym), klonem, jaworem i wiązem; dopuszczalny kilkunastoprocentowy udział jodły, eliminacja modrzewia, w wydzieleniach lub ich częściach, gdzie drzewostan lub jego sztuczne odnowienia są niezgodne ze składem gatunkowym dla grądów. Przebudowę prowadzić na bazie rębni częściowych IIa, rębni gniazdowej częściowej IIIb oraz stopniowej rębni gniazdowej udoskonalonej IVd. Termin i częstotliwość: od połowy października do końca lutego, sukcesywnie. Przez cały okres obowiązywania planu.	Nadleśnictwo Jędrzejów, Obręb Jędrzejów: 243a; 243b; 243c; 243d; 243f; 244g; 244h; 244i; 245a; 245b; 245c; 245g; 246a; 246b; 246f; 246g; 246h; 246i; 247a; 247b; 247c; 248b; 248d; 290a; 290b; 293d; 294a; 294b; 294c; 294d; 296g; 297a; 297c; 297d; 301a; 301b; 301c; 301d; 302f	Właściwy terytorialnie nadleśniczy.
		Stopniowe usuwanie obcych gatunków inwazyjnych: dębu czerwonego <i>Quercus rubra</i> , modrzewia i robinii akacjowej <i>Robinia pseudoacacia</i> . W rezerwacie przyrody stopniowe usuwanie obcego gatunku inwazyjnego - robinii akacjowej <i>Robinia pseudacacia</i> . Przez cały okres obowiązywania	Nadleśnictwo Jędrzejów, Obręb Jędrzejów: 243a; 243b; 243c; 243d; 243f; 244g; 244h; 244i; 245a; 245b; 245c; 245g; 246a; 246b; 247a; 247b; 247c; 248b; 248d; 290a; 290b; 293d; 294a; 294b; 294c; 294d; 296g; 297a; 297c; 297d; 301a; 301b; 301c; 301d; 302f Rezerwat przyrody Gaj Nadleśnictwo Jędrzejów, Obręb	Właściwy terytorialnie nadleśniczy.

	planu.	Jędrzejów: 246f; 246g; 246h; 246i.		
	Prowadzenie gospodarki leśnej ze stosowaniem rębni złożonych ze średnim i długim okresem odnowienia. W cięciach uprzętających intensywność użytkowania nie może przekroczyć 90%. Dążenie do osiągnięcia w przyszłości drzewostanu różnowiekowego i wielopiętrowego; niewprowadzanie sztucznych odnowień jodłowych, sosnowych i modrzewiowych oraz popieranie naturalnych odnowień, zwłaszcza grabowych i lipowych. Przez cały okres obowiązywania planu.	Nadleśnictwo Jędrzejów, Obręb Jędrzejów: 243a; 243b; 243c; 243d; 243f; 244g; 244h; 244i; 245a; 245b; 245c; 245g; 246a; 246b; 247a; 247b; 247c; 248b; 248d; 289b; 290a; 290b; 293b; 293d; 293f; 294a; 294b; 294c; 294d; 294f; 294g; 294h; 296g; 297a; 297b; 297c; 297d; 298a; 298b; 298c; 301a; 301b; 301c; 301d; 302b; 302d; 302f	Właściwy terytorialnie nadleśniczy.	
<i>Działania związane z monitoringiem stanu oraz monitoringiem realizacji celów</i>				
	Ocena stanu zachowania przedmiotu ochrony zgodnie z metodyką przyjętą do celów monitoringu ¹⁾ i ocena realizacji założonych celów. Dwukrotnie w okresie obowiązywania planu; od maja do sierpnia (optymalnie w czerwcu).	Nadleśnictwo Jędrzejów, Obręb Jędrzejów: 243b; 243d; 243f; 247b; 247c; 245g; 289b; 290a; 294a; 294b; 294d; 297c.	Sprawujący nadzór nad obszarem Natura 2000.	
<i>Działania związane z ochroną czynną</i>				
2.	*9110 Ciepłolubne dąbrowy <i>Quercetalia pubescenti-petraeae</i>	Przerzedzanie podszytu do poziomu 10-15%. Stopniowa eliminacja głogów, leszczyny, jodły i stwierdzonych gatunków obcych oraz zwartych zakrzaczeń i odnowień drzew. Wycinka przy lub poniżej szyi korzeniowej, z usunięciem biomasy poza obręb płatów siedliska. Działanie prowadzić od połowy października do końca lutego, przez cały okres obowiązywania planu.	Nadleśnictwo Jędrzejów, Obręb Jędrzejów: 288a; 292a; 292c; 292d; 293a; 293c; 296a; 296c; 296d; 296f; 296g; 302f	Właściwy terytorialnie nadleśniczy.
		W wydzieleniach, lub ich częściach, gdzie drzewostan jest niezgodny ze składem typowym dla świetlistych dąbrów, prowadzić przebudowę w kierunku drzewostanów liściastych z dominującym dębem. Działania powinny dotyczyć eliminacji jodły, modrzewia, dębu czerwonego i robinii akacyjowej. Przebudowę prowadzić na bazie rębni częściowych IIa, rębni gniazdowej częściowej IIIb oraz stopniowej rębni gniazdowej udoskonalonej IVd. W przypadku robinii akacyjowej, która daje liczne odrosty	Nadleśnictwo Jędrzejów, Obręb Jędrzejów: 292c; 292d; 293a; 293c; 296c; 296d; 296f; 296g; 299b; 300a; 302f	Właściwy terytorialnie nadleśniczy.

	korzeniowe, należy stosować najskuteczniejsze dostępne metody prowadzące do jej eliminacji. Działanie prowadzić od połowy października do końca lutego, sukcesywnie przez cały okres obowiązywania planu.		
	Powstrzymanie się od wprowadzania sztucznych odnowień jodłowych, sosnowych, modrzewiowych i bukowych.	Nadleśnictwo Jędrzejów, Obręb Jędrzejów: 288a; 292a; 292c; 292d; 293a; 293c; 296a; 296c; 296d; 296f; 296g; 299b; 300a; 302c; 302f	Właściwy terytorialnie nadleśniczy.
	Ochrona bierna – w Planie Urządzenia Lasu dla Nadleśnictwa Jędrzejów pozostawić bez wskazówek gospodarczych, wyłączyć z użytkowania	Nadleśnictwo Jędrzejów, Obręb Jędrzejów: 302c	Właściwy terytorialnie nadleśniczy.
<i>Działania związane z monitoringiem stanu przedmiotów ochrony oraz monitoringiem realizacji celów</i>			
	Ocena stanu zachowania przedmiotu ochrony zgodnie z metodyką przyjętą do celów monitoringu ¹⁾ i ocena realizacji założonych celów. Dwukrotnie w okresie obowiązywania planu; od połowy czerwca do połowy sierpnia.	Nadleśnictwo Jędrzejów, Obręb Jędrzejów: 296d; 296f, 292a; 296a, 300a, 302c.	Sprawujący nadzór nad obszarem Natura 2000
Gatunki roślin			
1.	1902 obuwik pospolity <i>Cypripedium calceolus</i>	Weryfikacja występowania gatunku w obszarze.	

Działania ochronne należy wykonywać w obrębie zasięgu siedlisk przyrodniczych przedstawionych na mapach poglądowych - lokalizacja wdrażania działań ochronnych.

¹⁾ w rozumieniu rozporządzenia Ministra Środowiska z dnia 17 lutego 2010 r. w sprawie sporządzania projektu planu zadań ochronnych dla obszaru Natura 2000 (Dz. U. Nr 34, poz. 186 z późn. zm.)

²⁾ Wydzielenia leśne na podstawie danych przekazanych przez Nadleśnictwo Jędrzejów – wrzesień 2020 r.

LOKALIZACJA WDRAŻANIA DZIAŁAŃ OCHRONNYCH – MAPA POGLĄDOWA (ARKUSZE 1-2)



