

KOMENDANT GŁÓWNY
PAŃSTWOWEJ STRAŻY POŻARNEJ
ZATWIERDZAM
p.o. Brygadier ds. Andrzej HARTKOWIAK

PAŃSTWOWA STRAŻ POŻARNA

Komenda Główna

Państwowej Straży Pożarnej w Warszawie



DOKUMENTACJA TECHNICZNO – TECHNOLOGICZNA

Spodnie służbowe

Edycja: 2024-01-05

Niniejszy przedmiot ubioru służbowego strażaków Państwowej Straży Pożarnej wprowadzony do użytkowania rozporządzeniem Ministra Spraw Wewnętrznych i Administracji z dnia 29 września 2021 r. w sprawie umundurowania strażaków Państwowej Straży Pożarnej (Dz.U. poz. 1795) jest zastrzeżony jako Wzór Wspólnotowy zarejestrowany w Urzędzie Unii Europejskiej ds. Własności Intelektualnej Nr Świadectwa: 008943443-0013, którego właścicielem jest Komenda Główna Państwowej Straży Pożarnej.

Dokumentacja jest własnością Komendy Głównej Państwowej Straży Pożarnej w Warszawie.
Całość lub część dokumentacji nie może być rozpowszechniana bez zgody Komendanta Głównego Państwowej Straży Pożarnej w Warszawie

ZASTĘPCA KOMENDANTA GŁÓWNEGO
PAŃSTWOWEJ STRAŻY POŻARNEJ

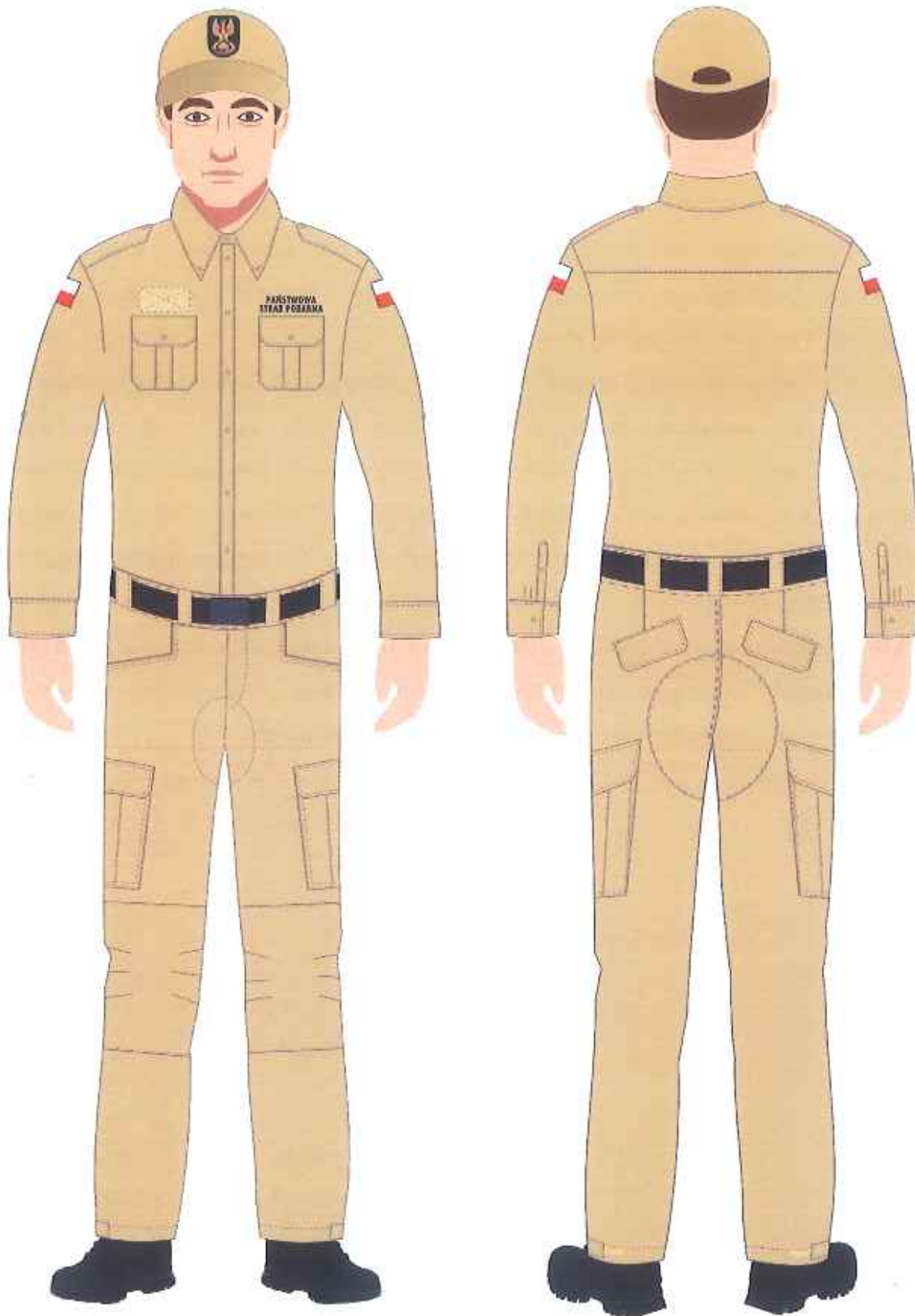
nadbryg. Krzysztof HEJDUK

Spis treści:

Rysunek modelowy	3
I Charakterystyka wyrobu.....	4
1. Opis.....	4
2. Rysunki.....	5
3. Wykaz materiałów zasadniczych i dodatków	6
II Wymagania techniczne	7
1. Wymagania techniczne tkaniny zasadniczej.....	7
2. Wymagania techniczne dodatków	8
2.1. Napy.....	8
2.2. Taśma samoszczepna	8
3. Zestawienie elementów składowych	8
4. Rodzaje szwów i ściągów	9
5. Miejsce wykonania i odległość przesyć stębnowych od krawędzi.....	10
6. Miejsce wykonania ilości, oraz wymiary przesyć ryglowych	10
7. Sztukowanie elementów	10
8. Wymagania odnośnie oznaczenia wielkości odzieży i wymiarów ciała	11
9. Tabela klasyfikacji wielkości.....	11
10. Wymiarowanie spodni służbowych.....	13
III WYMAGANIA UŻYTKOWE.....	28
IV WYMAGANIA JAKOŚCIOWE.....	28
1. Niedopuszczalne błędy tkaninowe	29
2. Niedopuszczalne błędy konfekcyjne	29
3. Wymagania dotyczące bezpieczeństwa użytkowania.....	29
4. Wymagania użytkowe dla wyrobów gotowych.....	30
5. Dokumenty potwierdzające spełnienie wymagań dokumentacji	30
V Cechowanie, znakowanie, pakowanie, przechowywanie.....	31
1. Wszywka	31
2. Etykieta jednostkowa	32
3. Etykieta zbiorcza.....	32
4. Pakowanie	33
5. Przechowywanie	33
VI Gwarancja wykonawcy (producenta).....	33

Rysunek modelowy

Rysunek 1 Spodnie służbowe - przód i tył



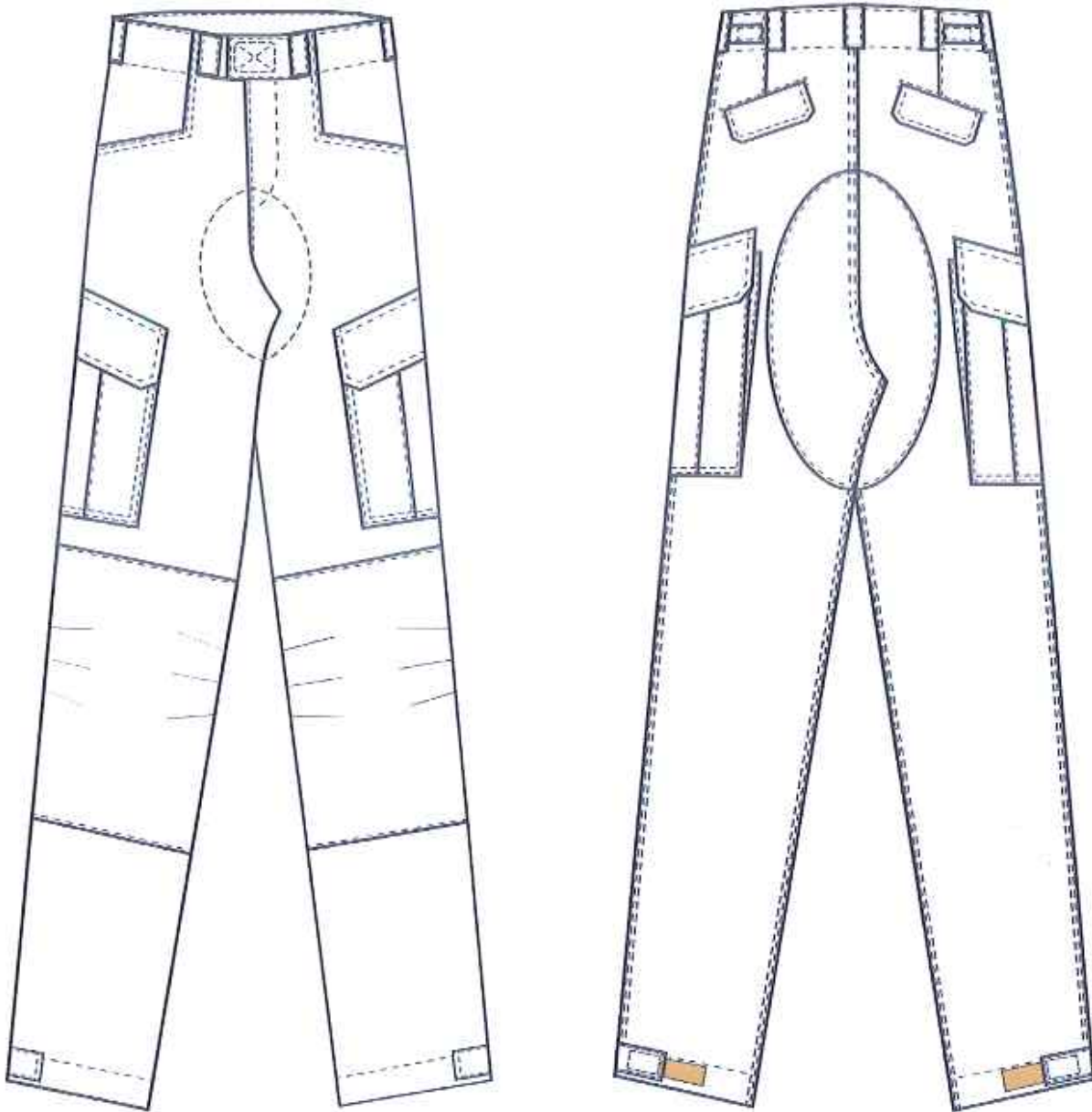
I Charakterystyka wyrobu

1. Opis

Spodnie wysokie w stanie, górę spodni wykonano w formie wewnętrznego odszycia (imitacji pasa), zapinane na zamek błyskawiczny i taśmę samoszczepną. Na elementach kolanowych nogawek przodu zaszyte zaszewki profilujące. W górnych częściach przodów wykonano dwie kieszenie wpuszczane. W tylnej części nogawek zaszyte zaszewki, poniżej imitacji pasa wykonano kieszenie cięte z jedną wypustką, przykryte patkami zapinanymi na napy kryte. Na środkowych częściach tyłu naszyte wzmocnienia wchodzące w szew siedzeniowy sięgające poniżej podkroju spodni, wszyte w szew wewnętrzny. Na przodach od wewnątrz naszyte wzmocnienia wchodzące w podkroj przodu i szew wewnętrzny spodni. Na bokach spodni powyżej linii kolan naszyte kieszenie udowe z mieszkiem w tylnej części i dwoma fałdami rozmieszczonymi równo w 1/3 ich szerokości przykryte patkami. Wewnątrz prawej kieszeni nakładanej umieszczono organizer z dwiema kieszonkami. Patki kieszeni bocznych zapinane na napy kryte. Na linii pasa rozmieszczonych 7 podtrzymywaczy. Po bokach naszyte regulatory zapinane na taśmę samoszczepną służące do regulacji obwodu pasa. Dół spodni dwukrotnie podwinięty i przestębnowany, na linii dołu umieszczony regulator obwodu nogawki zapinany na taśmę samoszczepną. Do każdych spodni służbowych należy dołączyć komplet nap zapasowych w torebce strunowej załączonej wraz z etykietą jednostkową do spodni.

2. Rysunki

Rysunek 2. Spodnie przód i tył



3. Wykaz materiałów zasadniczych i dodatków

Tabela 1

Lp.	Nazwa materiału	Charakterystyka materiału	Wymagania według :
1	Tkanina zasadnicza	Typu Rip-stop 50% bawełna, 50% poliester,	Tabela 2
2	Wkład klejowy	Włóknina z klejem 100% poliester w kolorze szarego melanzu, odporna na czyszczenie chemiczne i pranie wodne w 60°C, gramatura 42 g/m ² ± 5, ilość kleju 42 punkty / cm ² ± 5	specyfikacji technicznej producenta
3	Nici	Nici rdzeniowe poliestrowo-poliestrowe No 80 i minimalnej sile zrywającej 17 N, w kolorze tkaniny zasadniczej	specyfikacji technicznej producenta
		Nici z poliestrowych włókien ciętych, No 120 i minimalnej sile zrywającej 8,2 N, w kolorze tkaniny zasadniczej	
4	Taśma samoszczepna	Szerokość 25 mm, haczyk, w kolorze tkaniny zasadniczej	punkt II.2.2 niniejszej dokumentacji / wzoru
		Szerokość 25 mm, pętelka, w kolorze tkaniny zasadniczej	
		Szerokość 50 mm, haczyk, w kolorze tkaniny zasadniczej	
		Szerokość 50 mm, pętelka, w kolorze tkaniny zasadniczej	
5	Napa komplet	Mosiężna, oksydowana bez niklu,	punkt II.2.1 niniejszej dokumentacji / wzoru
6	Zamek	Średniospiralny, nierozdzielny, w kolorze tkaniny zasadniczej,	wzoru
7	Wszywka	Wszywka rozmiarowo – informacyjna	punkt V.1 niniejszej dokumentacji
8	Etykiety	Papierowa - jednostkowa	punkt V.2 niniejszej dokumentacji
		Naklejka zbiorcza na opakowanie zbiorcze	punkt V.3 niniejszej dokumentacji

9	Zawieszka do etykiety	Sztyft plastikowy	Wzoru
10	Torebka strunowa	Foliowa strunowa	wzoru
11	Worek foliowy	Worek foliowy z zakładką	specyfikacji technicznej producenta
12	Karton zbiorczy	Karton wykonany z tektury (min 5 warstwowej)	specyfikacji technicznej producenta

II Wymagania techniczne

1. Wymagania techniczne tkaniny zasadniczej

Tabela 2

Parametr	Jednostka miary		Wartość wskaźnika	Metoda badania wg.	
Skład surowcowy przędzy	%	O	(CO50 PES50) ± 4	PN-P-01703: 1996	
		W	(CO50 PES50) ± 4	PN-P-04847-10: 1993	
Splot	Rip-stop na bazie splotu płóciennego ze zdwojoną 20 nitką osnowy i zdwojoną 11 nitką wątku			PN-P-01704:1992	
Masa powierzchniowa	g/m ²		205 ± 15	PN-ISO 3801: 1993	
Rodzaj wykończenia: apreturowanie wodoodporne i oleoodporne					
Siła zrywająca, nie mniej niż	N	O	1100	PN-EN ISO 13934-1: 2013	
		W	600		
Wytrzymałość na rozdzieranie, nie mniej niż	N	O	45	PN-EN ISO 13937-2: 2002	
		W	45		
Liczba nitok na 1 dm	[nitok/dm]	O	305 ± 15	PN-EN 1049-2: 2000	
		W	175 ± 10		
Zmiana wymiarów po I praniu, nie więcej niż	%	O	2	PN-EN ISO 6330: 2012 procedura 6N. suszenie w 60° C, lub przez rozwieszenie	
		W			
Zmiana wymiarów po V praniu, nie więcej niż	%	O	3	PN EN 5077: 2011	
		W			
Piling po 2h, nie mniej niż	Stopień		4	PN-EN ISO 12945-1: 2002	
Odporność na ścieranie przy 9kPa, nie mniej niż	Cykl		25000	PN EN ISO 12947-2: 2000	
Przepuszczalność powietrza, nie mniej niż	mm/s		140	PN-EN ISO 9237: 1998	
Zwilżanie powierzchniowe (spray test) (GNF+/-E) , nie mniej niż	stopień	stan nowy	5	PN-EN 24920: 1997	
Efekt oleofobowy, nie mniej niż	stopień	stan nowy	5	PN EN ISO 14419: 2010	
Odporność wybarwień na, nie mniej niż	Światło	stopień	Zmiana barwy	5	PN-EN ISO 105-B02: 2014
		Pranie temp. 60° C	stopień	Zmiana barwy	4
	stopień		Zabrudzenie bieli bawełny	4	

	Pot alkaliczny i kwaśny	stopień	Zmiana barwy	4	PN-EN ISO 105-E04: 2013
			Zabrudzenie bieli bawełny	4	
	Tarcie suche	stopień	Zabrudzenie bieli bawełny	4	PN-EN ISO 105-X12:2016
	Tarcie mokre	stopień	Zabrudzenie bieli bawełny	3	PN-EN ISO 105-X12:2016
	Rozpuszczalniki	stopień	Zmiana barwy	4	PN-EN ISO 105-X05: 1999
			Zabrudzenie bieli bawełny	4	
Prasowanie na wilgotno	stopień	Zmiana barwy	5	PN-EN ISO 105-X11: 2000	
		Zabrudzenie bieli bawełny	5		
Kolor	Wartość współrzędnych barwy wg normy PN-EN ISO 105-J01: 2002; PN-EN ISO 105-J03:2009; Wartość CIELab: L=55,85; a=7,67; b=28,74; $\Delta E < 1,5$				

2. Wymagania techniczne dodatków

2.1. Napy

Napa wykonana z mosiądzu, oksydowana bez niklu. Czteroelementowa składająca się z wierzchu, gniazda, słupka, i lejka. Wymiar wierzchu $\varnothing 13,8 \text{ mm} \pm 2 \text{ mm}$. Element wierzchu napy dostosowany do krytego zapięcia. Wyrób spełnia wymagania normy EN 71-1 dotyczące siły odrywania, jeżeli mocowanie jest zgodne ze specyfikacją producenta oraz Oeko-Tex® Standard 100 klasa produktów II i PN-ISO 1811-2:2001.

2.2. Taśma samoszczepna

Tabela 3 Zestawienie wymagań dla taśmy samoszczepnej (haczykowa i pętelkowa)

Parametr	Wartość wskaźnika	Wymagania i oznaczenia wg.
Skład:		- PN-P 01703: 1996
Materiał podstawowy: Poliamid	100%	- specyfikacja techniczna producenta
Powłoka: Poliuretan	100%	
Konstrukcja materiału	Taśma tkana	- Wzoru

3. Zestawienie elementów składowych

Tabela 4 Elementy składowe

Rodzaj tkaniny	Wyszczególnienie	Ilość części
Tkanina zasadnicza	Nogawka tyłu	2
	Przód lewy	1
	Przód prawy	1
	Element kolanowy nogawki przód	2

	Dolna część nogawki przód	2
	Boczna część przodu	2
	Worek kieszeni skośnej górnej	2
	Wzmocnienie kieszeni skośnej górnej	2
	Kieszon boczna nakładana	2
	Odszycie kieszeni bocznej nakładanej	2
	Patka kieszeni bocznej nakładanej - wierzch	2
	Patka kieszeni bocznej nakładanej - spód	2
	Organizer prawej nogawki	1
	Wzmocnienie szwa siedzeniowego tyłu	2
	Worek kieszeni tylnej	2
	Patka kieszeni tylnej - wierzch	2
	Patka kieszeni tylnej - spód	2
	Listewka kieszeni tylnej	2
	Odszycie paska przodu lewego	1
	Odszycie paska przodu prawego	1
	Listewka rozporka	1
	Odszycie rozporka	1
	Odszycie pasa wewnętrznego	1
	Wzmocnienie przodu w kroku lewe	1
	Wzmocnienie przodu w kroku prawe	1
	Regulator obwodu dołu nogawki	2
	Regulator pasa	2
	Podtrzymywacze pasa	7
	Razem	51
Wkład klejowy	Patka kieszeni bocznej nakładanej -spód	2
	Patka kieszeni bocznej nakładanej -wierzch	2
	Patka kieszeni tylnej - spód	2
	Patka kieszeni tylnej - wierzch	2
	Regulator obwodu nogawki	2
	Listewka kieszeni tylnej	2
	Odszycie paska przodu lewego	1
	Odszycie paska przodu prawego	1
	Odszycie pasa wewnętrznego	1
	Razem	15

4. Rodzaje szwów i ściegów

Elementy spodni łączone są za pomocą szycia, zgodne z PN-P-84501:1983 Szwy – Klasyfikacja i oznaczenia, oraz ściegów wg PN-P-84502:1983 Ściegi – Klasyfikacja i oznaczenia przy czym:

Zalecane gęstości ściegów maszynowych:

- Stębnowych 35-40 ściegów/1dm
- Overlockowych 40-50 ściegów/1dm,
- Ryglujących 100-120 ściegów/1dm,

Niedopuszczalne jest wykonanie ściągów o nieprawidłowym przeplocie nici i naprężenia nitki tworzących szew. Szwy na początku i końcu powinny być zamocowane przeszyciem wstecznym w celu zabezpieczenia przed pruciem.

5. Miejsce wykonania i odległość przeszyci stębnowych od krawędzi

- Patki kieszeni bocznych, patki kieszeni tyłu – przeszycie pojedyncze – odległość przeszycia od krawędzi: $6,0 \pm 1,0$ mm
- Szwy : zewnętrzne, wewnętrzne i środkowy, kieszenie przednie wpuszczane, naszyte łąty kieszeniowej bocznej - przeszycie podwójne – rozstaw przeszyci stębnowych $6,4 \pm 1,0$ mm, odległość pierwszej stębnówki od krawędzi $1,5 \pm 0,5$ mm
- Wzmocnienie pasa, podtrzymywacze pasa, boczna część przodu, wzmocnienia kieszeni przodu, regulatory pasa, wzmocnienie tyłu, wzmocnienie przodu nogawki, kieszenie przodu nakładane (zakładki), odszycie kieszeni nakładanej, organizer prawej nogawki, część kolanowa nogawki przodu, regulator dołu nogawki, kieszenie tylne, krawędź rozporka, podkrój przodu, zaszewki tyłu – przeszycie pojedyncze – odległość przeszycia od krawędzi $1,5 \pm 0,5$ mm
- Dół spodni – szerokość stębnówki $30,0 \pm 1,0$ mm od krawędzi
- Taśmy samoszczepne – pętka i haczyk odległość stębnówki od brzegu $2,0 \div 2,5$ mm
- Taśmy samoszczepne – zapięcie pasa wzmocnienie dwa przeszycia skośne (koperta) wg. wzoru

6. Miejsce wykonania ilości, oraz wymiary przeszyci ryglowych

- Zamocowanie rozporka 1 PR o długości $14,0 \pm 1,0$ mm
- Mocowanie wlotu kieszeni przedniej (dotyczy łącznie obu kieszeni) – 2 x 2 PR o długości $10,0 \pm 1,0$ mm
- Kieszeń boczna (dotyczy łącznie obu kieszeni) – 2 x 3 PR o długości $10,0 \pm 1,0$ mm
- Patka kieszeni bocznej (dotyczy łącznie obu patek) – 2 x 2 PR o długości $10,0 \pm 1,0$ mm
- Organizier prawej nogawki – 3 x 1 PR o długości $10,0 \pm 1,0$ mm
- Mocowanie regulatora obwodu pasa – 2 x 1 PR o długości $20,0 \pm 1,0$ mm
- Patka regulacji dołu nogawki (dotyczy łącznie obu patek) – 2 x 2 PR o długości $10,0 \pm 1,0$ mm
- Kieszeń tylna (dotyczy łącznie obu kieszeni) - 2 x 2 PR o długości $14,0 \pm 1,0$ mm
- Worek kieszeni przodu (dotyczy łącznie obu worków) – 2 x 1 PR o długości $10,0 \pm 1,0$ mm
- Worek kieszeni tyłu (dotyczy łącznie obu worków) – 2 x 2 PR o długości $10,0 \pm 1,0$ mm
- Podtrzymywacze pasa (dotyczy łącznie siedmiu podtrzymywaczy) – 7 x 2 PR o długości $25,0 \pm 1,0$ mm

7. Sztukowanie elementów

Nie dopuszcza się sztukowania elementów w wyrobie

8. Wymagania odnośnie oznaczenia wielkości odzieży i wymiarów ciała

W celu dostosowania wyrobu do sylwetki ciała przyjmuje się jako wymiary kontrolne wzrost, obwód pasa i bioder.

Zakresy i interwały dla wymiarów kontrolnych:

Tabela 5 Zakresy i interwały dla wzrostów

Wymiary podstawowe	Wzrosty - interwał 6 cm								
Wzrost w cm	158	164	170	176	182	188	194	200	206
Zakres w cm	155 - 160	161 - 166	167 - 172	173 - 178	179 - 184	185 - 190	191 - 196	197 - 202	203 - 208

Tabela 6 Zakresy i interwały dla obwodu pasa i bioder

Interwał obwodu pasa – 4 cm						
Obwód pasa	74	78	82	86	90	94
Przedziały	72-75	76-79	80-83	84-87	88-91	92-95
Interwał obwodu bioder – 4 cm						
Przedziały	82-85	86-89	90-93	94-97	98-101	102-105
Interwał obwodu pasa – 4 cm						
Obwód pasa	98	102	106	110	114	118
Przedziały	96-99	100-103	104-107	108-111	112-115	116-119
Interwał obwodu bioder – 4 cm						
Przedziały	106-109	110-113	114-117	118-121	122-125	126-129

9. Tabela klasyfikacji wielkości

Tabela 7 Klasyfikacja wielkości rozmiaro-wzrostów

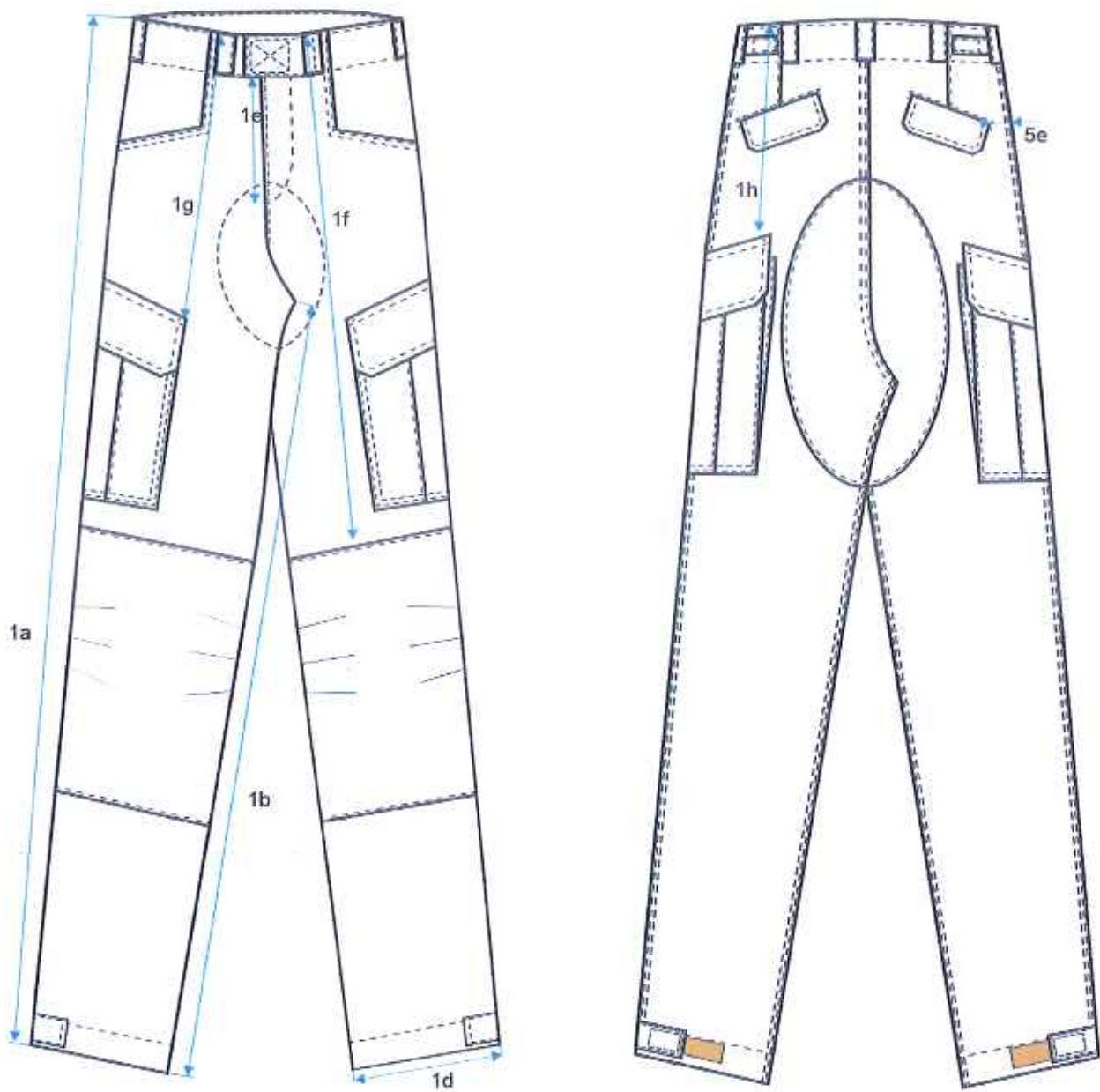
obwód pasa		74	78	82	86	90	94	98	102	106	110	114	118
		72-75	76-79	80-83	84-87	88-91	92-95	96-99	100-103	104-107	108-111	112-115	116-119
wzrost	158												
	155-160	x	x	x	x	x	x						

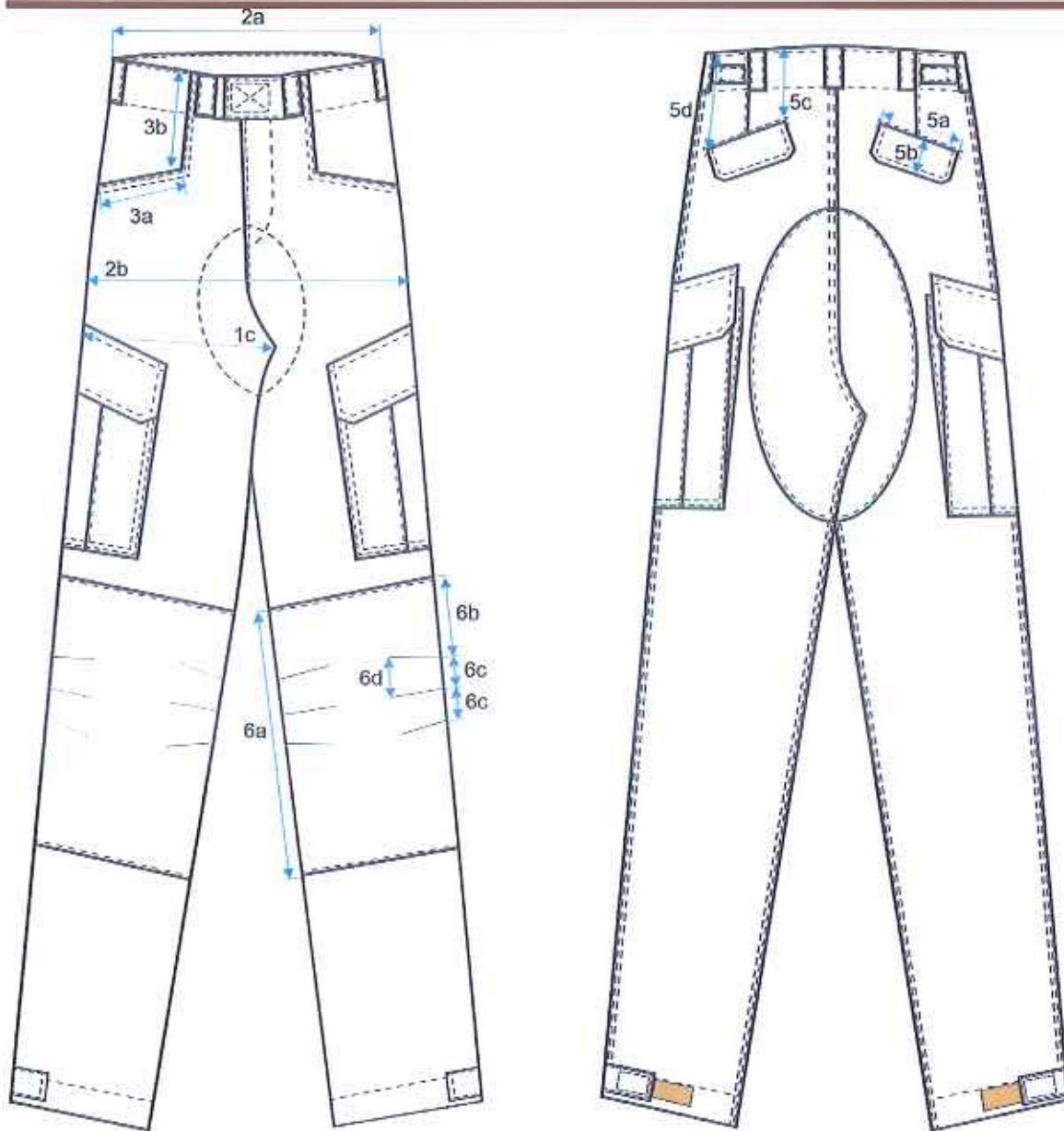
164													
161-166	x	x	x	x	x	x	x	x	x	x			
170													
167-172	x	x	x	x	x	x	x	x	x	x	x	x	x
176													
173-178	x	x	x	x	x	x	x	x	x	x	x	x	x
182													
179-184	x	x	x	x	x	x	x	x	x	x	x	x	x
188													
185-190	x	x	x	x	x	x	x	x	x	x	x	x	x
194													
191-196	x	x	x	x	x	x	x	x	x	x	x	x	x
200													
197-202		x	x	x	x	x	x	x	x	x	x	x	x
206													
203-208		x	x	x	x	x	x	x	x	x	x	x	x

Wykonanie wyrobu w rozmiarach wykraczających poza ujęte w powyższej tabeli oraz rozmiarach nietypowych musi być zgodne ze sztuką krawiecką, zasadami stopniowania, a także zapewniać funkcjonalność, właściwe dopasowanie do użytkownika oraz estetykę. Zmiany te nie mogą negatywnie wpływać na walory użytkowe spodni.

10. Wymiarowanie spodni służbowych

Rysunek 3 Wymiarowanie spodni przód i tył





Rysunek 4 Wymiarowanie kieszeni nakładanej / organizera

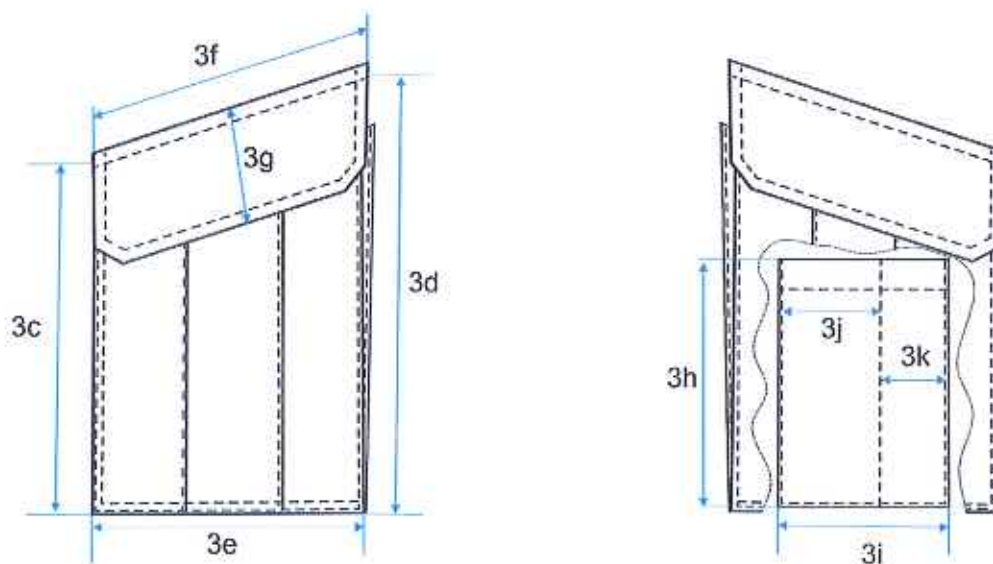


Tabela 8 Wymiary zmienne

Lp	Nazwa wymiaru	Obwód pasa	74							Tolerancja ± cm	
			Wzrost	158	164	170	176	182	188		194
NOGAWKI											
1a	Długość całkowita nogawki		94,0	98,0	102,0	106,0	110,0	114,0	118,0	1,5	
1b	Długość wewnętrzna nogawki		69,5	73,5	77,5	81,5	85,5	89,5	93,5	1,5	
1c	½ szerokości nogawki w udzie		29,0							0,5	
1d	½ szerokości nogawki u dołu		20,0							0,5	
1e	Długość stębnówki rozporka		15,0							0,5	
1f	Odległość górnej krawędzi elementu kolanowego od górnej krawędzi pasa		47,0	48,5	50,0	51,5	53,0	54,5	56,0	0,5	
1g	Odległość patki kieszeni nakładanej od góry pasa z przodu		24,5	25,5		26,5		27,5		0,5	
1h	Odległość patki kieszeni nakładanej od góry pasa z tyłu		22,5	24,5							0,5
6a	Wysokość elementu kolanowego przodu po szwie wewnętrznym i zewnętrznym		24,5	25,5	26,5	27,5	28,5	29,5	30,5	0,5	
6b	Odległość pierwszej zaszewki od górnej krawędzi elementu kolanowego		3,0	3,5	4,0	4,5	5,0	5,5	6,0	0,3	
OBWODY											
2a	½ obwodu w pasie		37,0							1,0	
2b	½ obwodu na wysokości bioder		47,3							1,0	
KIESZENIE											
3a	Długość otworu kieszeni ciętej w przodzie		13,5							0,5	

Lp	Nazwa wymiaru	Obwód pasa		78											Tolerancja ± cm
		Wzrost		158	164	170	176	182	188	194	200	206			
NOGAWKI															
1a	Długość całkowita nogawki			94	98	102	106	110	114	118	122	126		1,5	
1b	Długość wewnętrzna nogawki			69,0	73,0	77,0	81,0	85,0	89,0	93,0	97,0	101,0		1,5	
1c	½ szerokości nogawki w udzie			30,0										0,5	
1d	½ szerokości nogawki u dołu			20,5										0,5	
1e	Długość stębnówki rozporka			15,0										0,5	
1f	Odległość górnej krawędzi elementu kolanowego od górnej krawędzi pasa			47,0	48,5	50,0	51,5	53,0	54,5	56,0	57,5	59,0		0,5	
1g	Odległość patki kieszeni nakładanej od góry pasa z przodu			24,5	25,5	26,5	27,5	28,5	29,5	30,5	31,5	32,5		0,5	
1h	Odległość patki kieszeni nakładanej od góry pasa z tyłu			22,5	23,5	24,5	25,5	26,5	27,5	28,5	29,5	30,5		0,5	
6a	Wysokość elementu kolanowego przodu po szwie wewnętrznym i zewnętrznym			24,5	25,5	26,5	27,5	28,5	29,5	30,5	31,5	32,5		0,5	
6b	Odległość pierwszej zaszewki od górnej krawędzi elementu kolanowego			3,0	3,5	4,0	4,5	5,0	5,5	6,0	6,5	7,0		0,3	
OBWODY															
2a	½ obwodu w pasie			39,0										1,0	
2b	½ obwodu na wysokości bioder			49,0										1,0	
KIESZENIE															
3a	Długość otworu kieszeni ciętej w przodzie			14,0										0,5	

Lp	Nazwa wymiaru	Obwód pasa	82										Tolerancja ± cm
			158	164	170	176	182	188	194	200	206		
NOGAWKI													
1a	Długość całkowita nogawki	Wzrost	94,0	98,0	102,0	106,0	110,0	114,0	118,0	122,0	126,0	1,5	
1b	Długość wewnętrzna nogawki		68,5	72,5	76,5	80,5	84,5	88,5	92,5	96,5	100,5	1,5	
1c	½ szerokości nogawki w udzie		31,0										0,5
1d	½ szerokości nogawki u dołu		21,0										0,5
1e	Długość stępnówki rozporka		15,0										0,5
1f	Odległość górnej krawędzi elementu kolanowego od górnej krawędzi pasa		47,0	48,5	50,0	51,5	53,0	54,5	56,0	57,5	59,0	0,5	
1g	Odległość patki kieszeni nakładanej od góry pasa z przodu		24,5	25,5	26,5	27,5	28,5	29,5	30,5	31,5	32,5	0,5	
1h	Odległość patki kieszeni nakładanej od góry pasa z tyłu		22,5	23,5	24,5	25,5	26,5	27,5	28,5	29,5	30,5	0,5	
6a	Wysokość elementu kolanowego przodu po szwie wewnętrznym i zewnętrznym		24,5	25,5	26,5	27,5	28,5	29,5	30,5	31,5	32,5	0,5	
6b	Odległość pierwszej zaszewki od górnej krawędzi elementu kolanowego		3,0	3,5	4,0	4,5	5,0	5,5	6,0	6,5	7,0	0,3	
OBWODY													
2a	½ obwodu w pasie		41,0										1,0
2b	½ obwodu na wysokości bioder		50,8										1,0
KIESZENIE													
3a	Długość otworu kieszeni ciętej w przodzie		14,0										0,5

Lp	Nazwa wymiaru	Obwód pasa		86											Tolerancja ± cm
		Wzrost		158	164	170	176	182	188	194	200	206			
NOGAWKI															
1a	Długość całkowita nogawki			94,0	98,0	102,0	106,0	110,0	114,0	118,0	122,0	126,0		1,5	
1b	Długość wewnętrzna nogawki			68,0	72,0	76,0	80,0	84,0	88,0	92,0	96,0	100,0		1,5	
1c	½ szerokości nogawki w udzie			32,0											0,5
1d	½ szerokości nogawki u dołu			21,5											0,5
1e	Długość stębnówki rozporka			16,0											0,5
1f	Odległość górnej krawędzi elementu kolanowego od górnej krawędzi pasa			47,0	48,5	50,0	51,5	53,0	54,5	56,0	57,5	59,0		0,5	
1g	Odległość patki kieszeni nakładanej od góry pasa z przodu			24,5	25,5		26,5		27,5		28,5			0,5	
1h	Odległość patki kieszeni nakładanej od góry pasa z tyłu			22,5	23,5		24,5		25,5		26,5			0,5	
6a	Wysokość elementu kolanowego przodu po szwie wewnętrznym i zewnętrznym			24,5	25,5	26,5	27,5	28,5	29,5	30,5	31,5	32,5		0,5	
6b	Odległość pierwszej zaszewki od górnej krawędzi elementu kolanowego			3,0	3,5	4,0	4,5	5,0	5,5	6,0	6,5	7,0		0,3	
OBWODY															
2a	½ obwodu w pasie			43,0											1,0
2b	½ obwodu na wysokości bioder			52,5											1,0
KIESZENIE															
3a	Długość otworu kieszeni ciętej w przodzie			15,5											0,5

Lp	Nazwa wymiaru	Obwód pasa		90											Tolerancja ± cm
		Wzrost		158	164	170	176	182	188	194	200	206			
NOGAWKI															
1a	Długość całkowita nogawki			94,0	98,0	102,0	106,0	110,0	114,0	118,0	122,0	126,0	1,5		
1b	Długość wewnętrzna nogawki			67,5	71,5	75,5	79,5	83,5	87,5	91,5	95,5	99,5	1,5		
1c	½ szerokości nogawki w udzie			33,0									0,5		
1d	½ szerokości nogawki u dołu			22,0									0,5		
1e	Długość stępnówki rozporka			16,0									0,5		
1f	Odległość górnej krawędzi elementu kolanowego od górnej krawędzi pasa			47,0	48,5	50,0	51,5	53,0	54,5	56,0	57,5	59,0	0,5		
1g	Odległość patki kieszeni nakładanej od góry pasa z przodu			24,5	25,5	26,5	26,5	27,5	27,5	28,5	28,5	28,5	0,5		
1h	Odległość patki kieszeni nakładanej od góry pasa z tyłu			22,5	23,5	24,5	24,5	25,5	25,5	26,5	26,5	26,5	0,5		
6a	Wysokość elementu kolanowego przodu po szwie wewnętrznym i zewnętrznym			24,5	25,5	26,5	27,5	28,5	29,5	30,5	31,5	32,5	0,5		
6b	Odległość pierwszej zaszewki od górnej krawędzi elementu kolanowego			3,0	3,5	4,0	4,5	5,0	5,5	6,0	6,5	7,0	0,3		
OBWODY															
2a	½ obwodu w pasie			45,0									1,0		
2b	½ obwodu na wysokości bioder			54,3									1,0		
KIESZENIE															
3a	Długość otworu kieszeni ciętej w przodzie			15,5									0,5		

Lp	Nazwa wymiaru	Obwód pasa		94											Tolerancja ± cm
		Wzrost		158	164	170	176	182	188	194	200	206			
NOGAWKI															
1a	Długość całkowita nogawki			94,0	98,0	102,0	106,0	110,0	114,0	118,0	122,0	126,0		1,5	
1b	Długość wewnętrzna nogawki			67,0	71,0	75,0	79,0	83,0	87,0	91,0	95,0	99,0		1,5	
1c	½ szerokości nogawki w udzie			34,0											0,5
1d	½ szerokości nogawki u dołu			22,5											0,5
1e	Długość stępnówki rozporka			16,0											0,5
1f	Odległość górnej krawędzi elementu kolanowego od górnej krawędzi pasa			47,0	48,5	50,0	51,5	53,0	54,5	56,0	57,5	59,0		0,5	
1g	Odległość patki kieszeni nakładanej od góry pasa z przodu			24,5	25,5	26,5	26,5	27,5	27,5	28,5	28,5			0,5	
1h	Odległość patki kieszeni nakładanej od góry pasa z tyłu			22,5	23,5	24,5	24,5	25,5	25,5	26,5	26,5			0,5	
6a	Wysokość elementu kolanowego przodu po szwie wewnętrznym i zewnętrznym			24,5	25,5	26,5	27,5	28,5	29,5	30,5	31,5	32,5		0,5	
6b	Odległość pierwszej zaszewki od górnej krawędzi elementu kolanowego			3,0	3,5	4,0	4,5	5,0	5,5	6,0	6,5	7,0		0,3	
OBWODY															
2a	½ obwodu w pasie			47,0											1,0
2b	½ obwodu na wysokości bioder			56,0											1,0
KIESZENIE															
3a	Długość otworu kieszeni ciętej w przodzie			15,5											0,5

Lp	Nazwa wymiaru	Obwód pasa										Tolerancja ± cm	
		98											
		NOGAWKI											
		Wzrost	164	170	176	182	188	194	200	206			
1a	Długość całkowita nogawki	98,0	102,0	106,0	110,0	114,0	118,0	122,0	126,0	126,0	1,5		
1b	Długość wewnętrzna nogawki	70,5	74,5	78,5	82,5	86,5	90,5	94,5	98,5	98,5	1,5		
1c	½ szerokości nogawki w udzie	35,0										0,5	
1d	½ szerokości nogawki u dołu	23,0										0,5	
1e	Długość stębnówki rozporka	16,0										0,5	
1f	Odległość górnej krawędzi elementu kolanowego od górnej krawędzi pasa	48,5	50,0	51,5	53,0	54,5	56,0	57,5	59,0	59,0	0,5		
1g	Odległość patki kieszeni nakładanej od góry pasa z przodu	25,5										0,5	
1h	Odległość patki kieszeni nakładanej od góry pasa z tyłu	23,5										0,5	
6a	Wysokość elementu kolanowego przodu po szwie wewnętrznym i zewnętrznym	25,5	26,5	27,5	28,5	29,5	30,5	31,5	32,5	32,5	0,5		
6b	Odległość pierwszej zaszewki od górnej krawędzi elementu kolanowego	3,5	4,0	4,5	5,0	5,5	6,0	6,5	7,0	7,0	0,3		
OBWODY													
2a	½ obwodu w pasie	49,0										1,0	
2b	½ obwodu na wysokości bioder	57,8										1,0	
KIESZENIE													
3a	Długość otworu kieszeni ciętej w przodzie	15,5										0,5	

Lp	Nazwa wymiaru	Obwód pasa		102							Tolerancja ± cm	
		Wzrost		164	170	176	182	188	194	200		206
NOGAWKI												
1a	Długość całkowita nogawki	98,0	102,0	106,0	110,0	114,0	118,0	122,0	126,0		1,5	
1b	Długość wewnętrzna nogawki	70,0	74,0	78,0	82,0	86,0	90,0	94,0	98,0		1,5	
1c	½ szerokości nogawki w udzie	36,0										0,5
1d	½ szerokości nogawki u dołu	23,5										0,5
1e	Długość stępnówki rozporka	16,0										0,5
1f	Odległość górnej krawędzi elementu kolanowego od górnej krawędzi pasa	48,5	50,0	51,5	53,0	54,5	56,0	57,5	59,0		0,5	
1g	Odległość patki kieszeni nakładanej od góry pasa z przodu	25,5										0,5
1h	Odległość patki kieszeni nakładanej od góry pasa z tyłu	23,5										0,5
6a	Wysokość elementu kolanowego przodu po szwie wewnętrznym i zewnętrznym	25,5	26,5	27,5	28,5	29,5	30,5	31,5	32,5		0,5	
6b	Odległość pierwszej zaszewki od górnej krawędzi elementu kolanowego	3,5	4,0	4,5	5,0	5,5	6,0	6,5	7,0		0,3	
OBWODY												
2a	½ obwodu w pasie	51,0										1,0
2b	½ obwodu na wysokości bioder	59,5										1,0
KIESZENIE												
3a	Długość otworu kieszeni ciętej w przodzie	15,5										0,5

Lp	Nazwa wymiaru	Obwód pasa		106											Tolerancja ± cm		
		Wzrost		164	170	176	182	188	194	200	206						
NOGAWKI																	
1a	Długość całkowita nogawki			98,0	102,0	106,0	110,0	114,0	118,0	122,0	126,0			1,5			
1b	Długość wewnętrzna nogawki			69,5	73,5	77,5	81,5	85,5	89,5	93,5	97,5			1,5			
1c	½ szerokości nogawki w udzie			37,0											0,5		
1d	½ szerokości nogawki u dołu			24,0											0,5		
1e	Długość stębnówki rozporka			16,0											0,5		
1f	Odległość górnej krawędzi elementu kolanowego od górnej krawędzi pasa			48,5	50,0	51,5	53,0	54,5	56,0	57,5	59,0			0,5			
1g	Odległość patki kieszeni nakładanej od góry pasa z przodu			25,5		26,5		27,5		28,5					0,5		
1h	Odległość patki kieszeni nakładanej od góry pasa z tyłu			23,5		24,5		25,5		26,5					0,5		
6a	Wysokość elementu kolanowego przodu po szwie wewnętrznym i zewnętrznym			25,5	26,5	27,5	28,5	29,5	30,5	31,5	32,5			0,5			
6b	Odległość pierwszej zaszewki od górnej krawędzi elementu kolanowego			3,5		4,0		4,5		5,0		5,5		6,0	6,5	7,0	0,3
OBWODY																	
2a	½ obwodu w pasie			53,0											1,0		
2b	½ obwodu na wysokości bioder			61,3											1,0		
KIESZENIE																	
3a	Długość otworu kieszeni ciętej w przodzie			15,5											0,5		

Lp	Nazwa wymiaru	Obwód pasa	110						Tolerancja ± cm
			170	176	182	188	194	200	
NOGAWKI									
1a	Długość całkowita nogawki	102,0	106,0	110,0	114,0	118,0	122,0	126,0	1,5
1b	Długość wewnętrzna nogawki	73,0	77,0	81,0	85,0	89,0	93,0	97,0	1,5
1c	½ szerokości nogawki w udzie	38,0							0,5
1d	½ szerokości nogawki u dołu	24,5							0,5
1e	Długość stębnówki rozporka	17,0							0,5
1f	Odległość górnej krawędzi elementu kolanowego od górnej krawędzi pasa	50,0	51,5	53,0	54,5	56,0	57,5	59,0	0,5
1g	Odległość patki kieszeni nakładanej od góry pasa z przodu	25,5	26,5		27,5	28,5			0,5
1h	Odległość patki kieszeni nakładanej od góry pasa z tyłu	23,5	24,5		25,5	26,5			0,5
6a	Wysokość elementu kolanowego przodu po szwie wewnętrznym i zewnętrznym	26,5	27,5	28,5	29,5	30,5	31,5	32,5	0,5
6b	Odległość pierwszej zaszewki od górnej krawędzi elementu kolanowego	4,0	4,5	5,0	5,5	6,0	6,5	7,0	0,3
OBWODY									
2a	½ obwodu w pasie	55,0							1,0
2b	½ obwodu na wysokości bioder	63,0							1,0
KIESZENIE									
3a	Długość otworu kieszeni ciętej w przodzie	15,5							0,5

Lp	Nazwa wymiaru	Obwód pasa										Tolerancja ± cm	
		114											
		170	176	182	188	194	200	206					
		NOGAWKI											
1a	Długość całkowita nogawki	102,0	106,0	110,0	114,0	118,0	122,0	126,0					1,5
1b	Długość wewnętrzna nogawki	72,5	76,5	80,5	84,5	88,5	92,5	96,5					1,5
1c	½ szerokości nogawki w udzie	39,0										0,5	
1d	½ szerokości nogawki u dołu	25,0										0,5	
1e	Długość stębnówki rozporka	17,0										0,5	
1f	Odległość górnej krawędzi elementu kolanowego od górnej krawędzi pasa	50,0	51,5	53,0	54,5	56,0	57,5	59,0					0,5
1g	Odległość patki kieszeni nakładanej od góry pasa z przodu	25,5	26,5		27,5		28,5						0,5
1h	Odległość patki kieszeni nakładanej od góry pasa z tyłu	23,5	24,5		25,5		26,5						0,5
6a	Wysokość elementu kolanowego przodu po szwie wewnętrznym i zewnętrznym	26,5	27,5	28,5	29,5	30,5	31,5	32,5					0,5
6b	Odległość pierwszej zaszewki od górnej krawędzi elementu kolanowego	4,0	4,5	5,0	5,5	6,0	6,5	7,0					0,3
OBWODY													
2a	½ obwodu w pasie	57,0										1,0	
2b	½ obwodu na wysokości bioder	64,8										1,0	
KIESZENIE													
3a	Długość otworu kieszeni ciętej w przodzie	15,5										0,5	

Lp	Nazwa wymiaru	Obwód pasa		118						Tolerancja ± cm		
		Wzrost		170	176	182	188	194	200		206	
NOGAWKI												
1a	Długość całkowita nogawki			102,0	106,0	110,0	114,0	118,0	122,0	126,0	1,5	
1b	Długość wewnętrzna nogawki			72,0	76,0	80,0	84,0	88,0	92,0	96,0	1,5	
1c	½ szerokości nogawki w udzie			40,0							0,5	
1d	½ szerokości nogawki u dołu			25,5							0,5	
1e	Długość stępnówki rozporka			17,0							0,5	
1f	Odległość górnej krawędzi elementu kolanowego od górnej krawędzi pasa			50,0	51,5	53,0	54,5	56,0	57,5	59,0	0,5	
1g	Odległość patki kieszeni nakładanej od góry pasa z przodu			25,5	26,5						28,5	0,5
1h	Odległość patki kieszeni nakładanej od góry pasa z tyłu			23,5	24,5						25,5	0,5
6a	Wysokość elementu kolanowego przodu po szwie wewnętrznym i zewnętrznym			26,5	27,5	28,5	29,5	30,5	31,5	32,5	0,5	
6b	Odległość pierwszej zaszewki od górnej krawędzi elementu kolanowego			4,0	4,5	5,0	5,5	6,0	6,5	7,0	0,3	
OBWODY												
2a	½ obwodu w pasie			59,0							1,0	
2b	½ obwodu na wysokości bioder			66,5							1,0	
KIESZENIE												
3a	Długość otworu kieszeni ciętej w przodzie			15,5							0,5	

Tabela 9 Wymiary stałe i pomocnicze

L.p.	Wyszczególnienie	Wymiar cm	Tolerancja ± cm
3b	Długość przedniej krawędzi kieszeni przodu	10,5	0,2
3c	Wysokość kieszeni nakładanej z patką na nogawce z przodu dla wzrostów: 158 164 170 176-182 188-194 200-206	20,5 21,5 22,5 23,5 24,5 25,5	0,5
3d	Wysokość kieszeni nakładanej z patką na nogawce z tyłu dla wzrostów: 158 164 170 176-182 188-194 200-206	23,5 24,5 25,5 26,5 27,5 28,5	0,5
3e	Szerokość kieszeni nakładanej dla rozmiarów 82 i mniejsze 86 i większe	18,5 20,0	0,5
3f	Długość patki kieszeni nakładanej na linii przyszycia dla rozmiarów 82 i mniejsze 86 i większe	19,0 20,5	0,5
3g	Wysokość patki kieszeni nakładanej	7,5	0,5
-	Odległość naszycia patki od górnej krawędzi łąty kieszeni nakładanej	2,5	0,3
-	Głębokość zakładki kieszeni bocznej nakładanej	2,0	0,2
-	Głębokość mieszka kieszeni bocznej nakładanej	1,9	0,2
3h	Wysokość organizera prawej nogawki	15,0	0,5
3i	Szerokość organizera prawej nogawki	17,0	0,5
3j	Szerokość przegrody kieszeniowej organizera z tyłu	10,0	0,5
3k	Szerokość przegrody kieszeniowej organizera z przodu	7,0	0,2
5a	Długość patki kieszeni tyłu na linii wszycia	15,0	0,5
5b	Wysokość patki kieszeni tyłu	5,0	0,5
5c	Odległość patki kieszeni tyłu od krawędzi pasa od strony środka tyłu	10,0	0,5
5d	Odległość patki kieszeni tyłu od krawędzi pasa od strony boku	15,0	0,5
5e	Odległość patki kieszeni tyłu od krawędzi szwa bocznego dla rozmiarów: 74-78 82-86 90-94 98-102 106-110 114-118	3,4 3,8 4,2 4,6 5,2 5,6	0,3
-	Szerokość listewki kieszeni tyłu	1,0	0,1

L.p.	Wyszczególnienie	Wymiar cm	Tolerancja ± cm
6c	Odległość między zaszewkami mierzona po szwie (zewnątrznym i wewnętrznym)	3,5	0,2
6d	Odległość między zaszewkami na wierzchołkach zaszewek	4,0	0,2
-	Długość zaszewek kolanowych	4,5	0,2
-	Długość regulatora obwodu dołu nogawki	11,5	0,5
-	Szerokość regulatora obwodu dołu nogawki	3,5	0,2
-	Odległość naszycia patki dołu nogawki od szwa bocznego	2,5	0,5
-	Odległość naszycia rzepu pętelka w dole nogawki od szwa bocznego	2,0	0,3
-	Szerokość stębnówki imitującej pas	6,0	0,2
-	Szerokość stębnówki rozporka dla rozmiarów:	74 3,5 78 i większe 4,0	0,2
-	Wielkość wypustu w przodzie paska na zapięcie taśmy samoszczepnej	5,0	0,2
-	Odległość od górnej krawędzi pasa do wzmocnienia nogawki tylnej mierzone po szwie siedzeniowym	16,0	0,5
-	Szerokość wzmocnienia pośladków przy szwie wewnętrznym od szwu środkowego	12,0	0,5
-	Wysokość szlufki (światło szlufki)	5,5	0,2
-	Szerokość szlufki	2,5	0,2
-	Długość paska do regulacji obwodu pasa	10,0	0,5
-	Szerokość paska regulacji obwodu pasa	2,5	0,2
-	Taśma samoszczepna (haczyk i pętelka) do zapięcia pasa	5,0 x 8,5	0,2
-	Taśma samoszczepna -haczyk na patce dołu nogawki	2,5 x 6,0	0,2
-	Taśma samoszczepna – pętelka do przypięcia patki dołu nogawki	2,5 x 14,0	0,2
-	Taśma samoszczepna -haczyk na patce regulacji obwodu pasa	2,5 x 6,5	0,2
-	Taśma samoszczepna – pętelka do przypięcia patki regulacji obwodu pasa	2,5 x 8,0	0,2

III WYMAGANIA UŻYTKOWE

Spodnie służbowe powinny być wykonane za pomocą technologii, która będzie gwarantowała ich wysokie parametry użytkowe. W szczególności wyrób nie powinien powodować miejscowych ucisków, otarć oraz podrażnień skóry użytkownika. Wszystkie surowce i dodatki wykorzystane do konfekcjonowania wyrobu nie powinny zawierać substancji uznanych za szkodliwe dla zdrowia.

IV WYMAGANIA JAKOŚCIOWE

Dopuszcza się jedynie wyroby wykonane w pierwszym gatunku. Warunki odbioru, sposób odbioru, sposób pobierania próbek do badań oraz ocenę wyników badań realizować według

PN-P-84506:1983 Wyroby konfekcyjne – Badania odbiorcze. Błędy ustala się metodą organoleptyczną, na wyrobie swobodnie rozłożonym lub zawieszonym na wieszaku, w świetle odbitym. Błędy dostrzegalne z odległości jednego metra uznaje się za niedopuszczalne.

1. Niedopuszczalne błędy tkaninowe

- Zabrudzenia wielonitkowe
- Plamy nietłuste i otoczki po spraniu plam
- Mało widoczne i widoczne pasy (tzw. pomieszenie)
- Nieprawidłowy przeplot
- Zmehacenie
- Zaciągnięcia nitki
- Załamki
- Nierównomierność barwy

2. Niedopuszczalne błędy konfekcyjne

- Skrzywienie stębnówek,
- Zniekształcenia i skrzywienia poszczególnych elementów
- Niedoszycie, nieprawidłowe szwy lub ścięgi
- Źle rozmieszczone elementy taśmy samoszczepnej

3. Wymagania dotyczące bezpieczeństwa użytkowania

Konstrukcja wyrobu powinna zapewnić komfort użytkowania. Nie powinny powodować ucisków i otarć ciała oraz nie powinny krępować ruchów. Elementy, które bezpośrednio dotykają ciała powinny być pozbawione szorstkich, ostrych brzegów i elementów wystających, które mogą powodować podrażnienia.

Wyrób powinien być wykonany z materiałów i dodatków spełniających wymagania Rozporządzenia (WE) nr 1907/2006 Parlamentu Europejskiego i Rady z dnia 18 grudnia 2006r. w sprawie rejestracji, oceny, udzielania zezwoleń i stosownych ograniczeń w zakresie chemikaliów (REACH) i utworzenia Europejskiej Agencji Chemikaliów, zmieniającego Dyrektywę 1999/45/WE oraz uchylającego Rozporządzenie Rady (EWG) nr 793/93 i Rozporządzenie Komisji (WE) nr 1488/94, jak również Dyrektywę Rady 76/769/EWG i Dyrektywy Komisji 91/155/EWG, 93/67/EWG, 93/105/WE i 2000/21/WE (Dz. Urz. UE z 2006r. Nr L396, s 1 z późniejszymi zmianami).

Tabela 10 Wymagania i metodyki dotyczące wybranych parametrów bezpieczeństwa użytkowania

L.p.	Parametr	Jednostka	Wartość	Metodyka badań
1	Zawartość amin aromatycznych, nie więcej niż	mg/kg	30	PN-EN 14362-1:2012 PN-EN 14362-3:2012
2	Zawartość formaldehydu, nie więcej niż	mg/kg	75	PN-EN ISO 14184-1:2011
3	Odczyn pH	-	4,5-7,5	PN-EN ISO 3071:2007

Uwaga: spełnianie wymagań wymienionych w tabeli musi być udokumentowane raportami z badań wykonanymi w akredytowanym laboratorium. Uznaje się również, że wyrób spełnia wymagania dotyczące bezpieczeństwa, jeżeli posiada aktualną autoryzację (certyfikat) do posługiwania się znakiem OEKO-TEX, zgodnie z normą OEKO-TEX Standard 100 (klasa produktów II).

4. Wymagania użytkowe dla wyrobów gotowych

Z każdej nowej dostawy (partii) wyrobu gotowego należy pobrać wyroby, które podlegają ocenie i badaniom w akredytowanym laboratorium badawczym w zakresie:

Badania należy przeprowadzić na wyrobach poddanych zabiegowi konserwacji, tj. po:

- 10 cyklach pralniczych w temperaturze 60°C i suszeniu przez rozwieszenie, wykonanych zgodnie z normą PN-EN ISO 6330:2012
- 5 czyszczeń chemicznych (proces łagodny, środek typu P) wykonanych zgodnie z normą PN-EN ISO 3175-2:2010

Badania należy przeprowadzić w zakresie:

- zmian różnicy barwy tkaniny, pomiaru wartości współrzędnych barwy dokonać zgodnie z normą PN-EN ISO 105-J01:2002. Dopuszczalna maksymalna wielkość różnicy barwy, obliczona wg normy PN-EN ISO 105-J03:2009 w stosunku do wartości współrzędnych barwy wzorca zawartych w dokumentacji powinna wynosić, nie więcej niż $\Delta E^*_{ab} \leq 2,5$
- stabilności kształtu (wymiary wg Tabela 8, Tabela 9)

5. Dokumenty potwierdzające spełnienie wymagań dokumentacji

Aby spełnić wymagania niniejszej dokumentacji należy, przedstawić:

- Aktualne wyniki badań wykonane przez akredytowane laboratorium badawcze, potwierdzające spełnienie wymagań dla tkaniny zasadniczej zawartych w Tabeli 2;
- Aktualne wyniki badań wykonane przez akredytowane laboratorium badawcze, potwierdzające spełnienie wybranych parametrów bezpieczeństwa użytkowania Tabela 10 lub równoważne certyfikaty dla tkaniny zasadniczej i nici;
- Aktualne poświadczenia jakościowe (karty charakterystyki lub specyfikacje techniczne producenta) zgodności wymagań technicznych dla surowców ujętych w Tabela 1 (wkład klejowy, nici);
- Dla każdej nowej umowy na wyroby gotowe należy przedstawić wyniki badań zgodnie z pkt. IV.4;
- Deklarację wykonawcy dotyczącą przeprowadzonej klasyfikacji jakości i 100% kontroli końcowej wyrobów;
- Gwarancja wykonawcy pkt. IV;
- Przedstawione wyniki badań oraz poświadczenia producenta uznaje się za aktualne jeżeli data ich wykonania nie przekracza 12 miesięcy.

UWAGA: w przypadku zastąpienia lub wycofania norm przywołanych w Dokumentacji Techniczno-Technologicznej, dopuszcza się stosowanie dokumentów normatywnych je zastępujących.

V Cechowanie, znakowanie, pakowanie, przechowywanie

1. Wszywka

Wszywka rozmiarowo - informacyjna umieszczona w dolnej krawędzi pasa wewnętrznego po stronie lewej nogawki przodu zawierająca:

- nazwę i adres wykonawcy (producenta),
- nazwę wyrobu,
- wielkość wyrobu,
- skład surowcowy tkaniny zasadniczej,
- jakość wyrobu (słownie),
- sposób konserwacji,
- datę produkcji,
- znak kontroli jakości

Oznaczenia sposobu konserwacji zgodne z PN-EN ISO 3758:2012 wg poniższego schematu



Maksymalna temperatura prania 60°C - proces normalny



Nie stosować bielenia / bez bielenia



Dopuszczalne suszenie w suszarce bębnowej



Prasowanie w maksymalnej temperaturze dolnej płyty 110°C, stosować płótno ochronne lub stosować żelazko elektryczno –parowe z wykładziną teflonową.



Profesjonalne chemiczne czyszczenie w tetrachloroetylenie i wszystkich rozpuszczalnikach – proces łagodny

Na wszywce umieszczony napis :

„Pracę odwrócić na lewą stronę”

Cechy i oznaczenia zawarte na wszywkach powinny być czytelne i wykonane niespialnym tuszem w technologii zapewniającej ich czytelność przy codziennym użytkowaniu i okresowych zabiegach konserwacyjnych przez okres minimum 2 lat.

2. Etykieta jednostkowa

Etykieta jednostkowa – zamocowana w przedniej szlufce za pomocą sztyftu plastikowego zawierająca następujące informacje:

- nazwę i adres wykonawcy (producenta),
- nazwę wyrobu,
- wielkość wyrobu,
- skład surowcowy tkaniny zasadniczej,
- jakość wyrobu (słownie)
- sposób konserwacji
- datę produkcji (m-c i rok),

3. Etykieta zbiorcza

Etykieta zbiorcza – naklejka – naklejona na karton zawierająca następujące informacje:

- nazwę i adres wykonawcy (producenta),
- nazwę wyrobu,
- wielkość wyrobu,
- skład surowcowy tkaniny zasadniczej,
- jakość wyrobu (słownie)
- ilość sztuk w opakowaniu zbiorczym
- datę produkcji (m-c i rok),

- datę produkcji (m-c i rok),

4. Pakowanie

Spodnie należy złożyć na połowę wzdłuż boków, następnie złożyć na 3 równe części. Pojedynczy wyrób zapakować w worek foliowy. Pakować po 10 szt. jednego rozmiaru do kartonu zbiorczego który należy zakleić taśmą i nakleić etykietę zbiorczą na węższy bok kartonu. Dopuszcza się pakowanie mniejszej ilości sztuk oraz różnych rozmiarów z odpowiednim opisem na etykiecie zbiorczej.

Na wniosek wykonawcy zamawiający może zmienić sposób pakowania.

5. Przechowywanie

Spodnie należy przechowywać w pomieszczeniach suchych, przewiewnych, nienasłonecznionych, pozbawionych obcych zapachów, w warunkach zabezpieczających je przed zamoczeniem, poplamieniem, zabrudzeniem oraz uszkodzeniami mechanicznymi i chemicznymi

VI Gwarancja wykonawcy (producenta)

1. Na wyroby Wykonawca udzieli gwarancji na okres minimum 24 miesięcy licząc od daty podpisania protokołu odbioru przez przedstawicieli Wykonawcy i przedstawicieli Zamawiającego z zastrzeżeniem sytuacji, gdy inny termin gwarancji ujęto w umowie.
2. Wykonawca odpowiada za wady fizyczne, ujawnione w dostarczonym towarze, ponosi z tego tytułu wszystkie zobowiązania. Jest odpowiedzialny względem Zamawiającego, jeżeli dostarczony towar ma wady zmieniające jego wartość lub użyteczność wynikającą z jego przeznaczenia, nie ma właściwości wymaganych przez Zamawiającego albo jeżeli dostarczono go w ilości lub stanie innym niż zamówiono.
3. O wadach fizycznych wyrobów Zamawiający zawiadamia Wykonawcę bezpośrednio w chwili ujawnienia w nich wad, w celu realizacji przysługujących z tego tytułu uprawnień. Formę zawiadomienia stanowi „Protokół reklamacji” wykonany przez Zamawiającego, przekazany Wykonawcy w terminie 7 dni od daty ujawnienia wady.
4. Wykonawca jest obowiązany do usunięcia wad fizycznych wyrobów lub do dostarczenia wyrobów wolnych od wad, jeżeli wady te ujawnią się w ciągu okresu określonego w gwarancji.
5. Jeżeli w wykonaniu swoich obowiązków Wykonawca dostarczył Zamawiającemu zamiast wyrobów wadliwych takie same wyroby nowe – wolne od wad, termin gwarancji biegnie na nowo od chwili ich dostarczenia. Wymiany wyrobów Wykonawca dokona bez żadnej dopłaty, nawet gdyby ceny uległy zmianie.
6. Gwarancja obejmuje również wyroby nabyte przez Wykonawcę od kooperantów.

7. Utrata roszczeń z tytułu wad fizycznych nie następuje pomimo upływu terminu gwarancji, jeżeli Wykonawca wadę podstępnie zataił.
8. W przypadku stwierdzenia w okresie gwarancji wad fizycznych w dostarczonych wyrobach Wykonawca:
 - a) Rozpatrzy „Protokół reklamacji” w ciągu 3 dni licząc od daty jego otrzymania,
 - b) Usprawni wadliwe wyroby w terminie 14 dni, licząc od daty otrzymania „Protokołu reklamacji”,
 - c) Usunie wady w dostarczonych wyrobach w miejscu, w którym zostały one ujawnione lub na własny koszt dostarczy je do swojej siedziby w celu ich usprawnienia,
 - d) Wyroby wolne od wad dostarczy na własny koszt do miejsca, w którym wady zostały ujawnione w terminie określonym w pkt. b.
9. Przedłuży termin gwarancji o czas, w którym wskutek wad wyrobu, objętego gwarancją, uprawniony do gwarancji nie mógł z niego korzystać,
10. Wymienia wadliwy wyrób w terminie 21 dni, licząc od daty otrzymania „Protokołu reklamacyjnego”, jeżeli nie dotrzymał terminu naprawy określonego w pkt. b.
11. Dokona stosownych zapisów w karcie gwarancyjnej, dotyczących zakresu wykonanych napraw oraz zmiany okresu udzielonej gwarancji,
12. Ponosi odpowiedzialność z tytułu przypadkowej utraty lub uszkodzenia wyrobu w czasie od przyjęcia go do naprawy do czasu przekazania sprawnego użytkownikowi w miejscu ujawnienia wady,
13. Jeżeli zamówiony towar w ocenie Zamawiającego nie spełnia wymaganych kryteriów Zamawiający może odmówić jego przyjęcia, a Wykonawca jest zobowiązany dostarczyć towar wolny od wad.
14. Uszkodzenia leżące po stronie użytkownika wynikające z nieprawidłowego użytkowania lub konserwacji nie podlegają warunkom gwarancji.