

Nr sprawy: OI.1.261.2.29.2021.AK

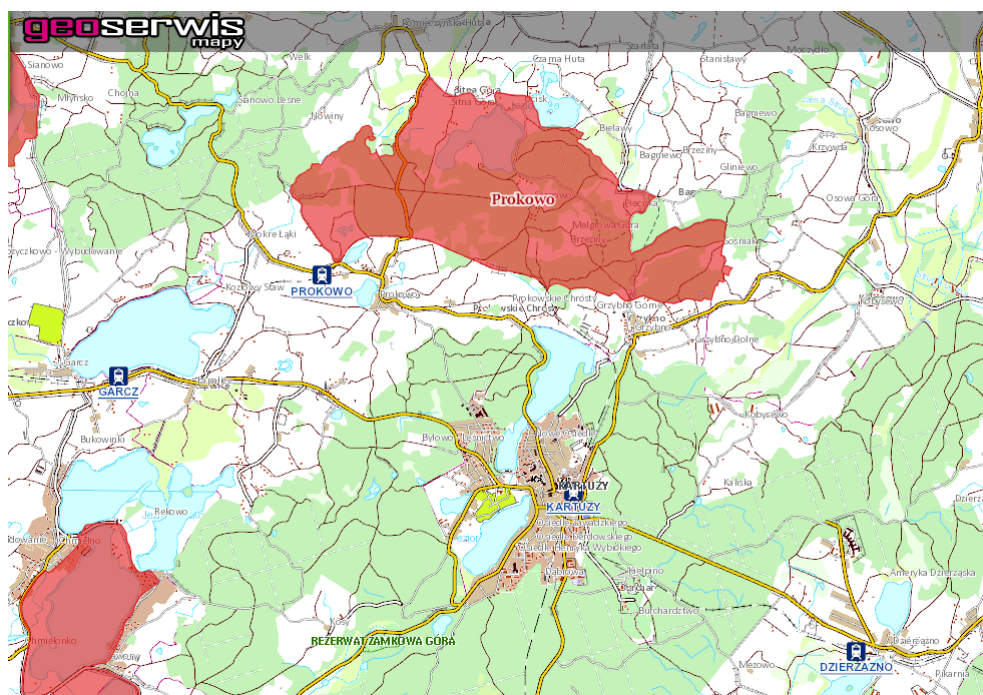
OPIS PRZEDMIOTU ZAMÓWIENIA

Przedmiotem zamówienia jest wykonanie zadania pn.:

„Usuwanie barszczu Sosnowskiego ze stanowiska obuwika na terenie obszaru Natura 2000 PLH220080 Prokowo oraz koszenie pobocza drogi”

1. Położenie

Obszar Natura 2000 PLH220080 Prokowo położony jest około 3 km na północ od Kartuz



2. Cel działań ochronnych

Barszcz Sosnowskiego jest gatunkiem inwazyjnym, wykazującym silną ekspansywność w miejscach pojawienia się. Jeden osobnik, optymalnie w drugim roku swojego rozwoju, po dojściu do kwitnienia i owocowania, produkuje do 10 000 owoców. Tworzą one bank nasion w glebie, sukcesywnie kiełkując, dając możliwość rozwoju kolejnych osobników. W efekcie, w krótkim czasie może nastąpić opanowywanie znacznej powierzchni, a przede wszystkim zgromadzenie w podłożu dużej liczby owoców, uniemożliwiające łatwe zlikwidowanie stanowiska. Rozwlekanie owoców, jak np. na terenach przyleśnych przez zwierzynę, a zwłaszcza dziki, powoduje rozszerzanie się miejsca występowania barszczu. Kiełkowanie kolejnych partii nasion i wzrost nowych okazów barszczu Sosnowskiego, powoduje z czasem powstanie zwartej monokultury, która może utrzymywać się latami, praktycznie eliminując wszelką inną roślinność w danym miejscu. Z uwagi na położenie

stanowiska na obszarze Natura 2000 zwalczanie chemiczne barszczu Sosnowskiego nie jest brane pod uwagę.

3. Zakres prac

Zadanie I.

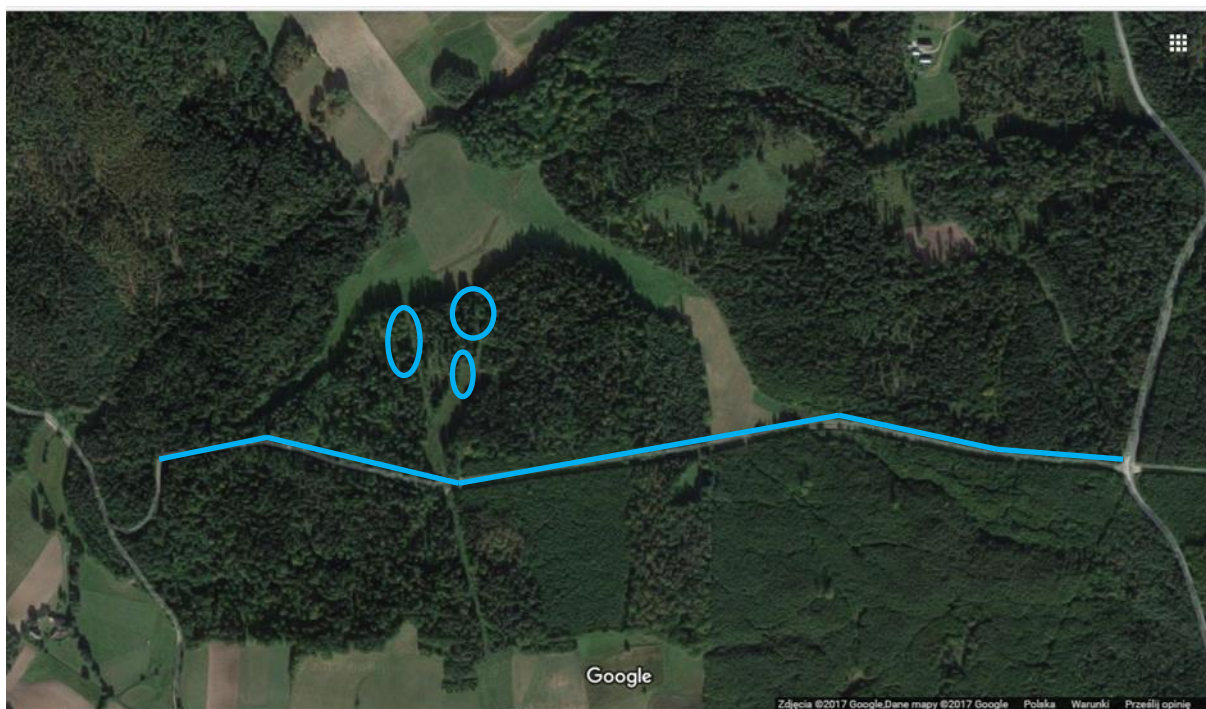
1. Trzykrotne usunięcie okazów barszczu Sosnowskiego, na terenie leśno-łąkowym, na powierzchni łącznej około 50 arów (okazy rosną pojedynczo lub w niewielkich skupieniach) a także okazów barszczu rosnących pojedynczo wzdłuż drogi leśnej na odcinku około 1300 m:
 - a) rośliny należy usunąć kosą ręczną lub spalinową;
 - b) okazy młode z niewielką rozetą liściową należy usunąć z gruntu poprzez wykopanie lub wyrwanie z korzeniem;
 - c) okazy duże, należy ścinać tak by usunąć górną część łodygi, z pozostawieniem dołu łodygi (bez liści), ułatwiając dalsze działania (niszczenie osobników barszczu) poprzez przecięcie korzeni);
 - d) w przypadku wykształcenia owocostanów, należy je zabezpieczyć, w celu uniknięcia możliwości rozsiewania nasion przez nałożenie szczelnych worków na owocostany;
 - e) należy podciąć szyje korzeniowe wszystkich ww. okazów barszczu Sosnowskiego, w celu ich osłabienia. Przecinanie korzenia powinno zostać przeprowadzone jak najniżej (co najmniej 10 cm poniżej powierzchni ziemi).
2. Wszystkie usunięte rośliny i ich części należy wywieść poza teren i poddać utylizacji w miejscu oddalonym od siedzib ludzkich, w sposób uniemożliwiający negatywne oddziaływanie na ludzi i środowisko.

Zadanie II.

Trzykrotnie wykosić kosą ręczną lub kosą spalinową pobocze drogi leśnej, na odcinku ok. 1300 m, po około 2 m szerokości po obu stronach drogi, po uprzednim usunięciu barszczu Sosnowskiego.

4. Lokalizacja prac

Teren prac położony jest 0,5 km od m. Prokowo, na terenie gminy Kartuzy



5. Warunki wykonywania prac:

1) Termin wykonania prac:

- a) Pierwsze koszenie i usuwanie okazów barszczu w terminie: od 20 czerwca do 15 lipca. Dokładny termin pierwszego usuwania będzie ustalony przez Zleceniodawcę zależnie od tempa wzrostu barszczu Sosnowskiego.
 - b) Drugie koszenie i usuwanie okazów barszczu w terminie: od 1 sierpnia do 15 września. Dokładny termin drugiego usuwania będzie ustalony przez Zleceniodawcę zależnie od tempa wzrostu barszczu Sosnowskiego, po pierwszym usunięciu.
 - c) Trzecie koszenie i usuwanie okazów barszczu w terminie: od 30 września do 15 października. Dokładny termin trzeciego usuwania będzie ustalony przez Zleceniodawcę zależnie od tempa wzrostu barszczu Sosnowskiego, po drugim usunięciu.
- 2) **W przypadku wykształcenia owocostanów – podczas usuwania osobników barszczu Sosnowskiego, należy je zabezpieczyć, w celu uniknięcia możliwości rozsiewania nasion przez nałożenie worków na owocostany.**
- 3) Prace wykonać ręcznie (kosą ręczną lub spalinową itp.) bez używania ciężkiego sprzętu, który mógłby naruszyć warstwę runa w ostoi.
 - 4) Należy wykonać podcięcie systemu korzeniowego każdej rośliny (ręcznie np. szpadlem).
 - 5) Ścięte rośliny i ich części należy zabezpieczyć tak, aby nie dostały się w niepowołane ręce (co mogłoby skutkować rozsianiem się tego gatunku lub powstaniem obrażeń u ludzi), a następnie zgodnie z przepisami zutylizować.
 - 6) Ścięte rośliny i ich części nie mogą być kompostowane.

6. Ochrona środowiska w trakcie realizacji zamówienia

Wykonawca ma obowiązek znać i stosować w czasie prowadzonych prac przepisy dotyczące ochrony środowiska. Ochrona środowiska powinna polegać na zabezpieczeniu przed:

- 1) Zanieczyszczeniem gleby i wody przed szkodliwymi substancjami: paliwem, olejem itp. (w przypadku użycia kosi spalinowej do smarowania elementów tnących należy używać oleje biodegradowalne).
- 2) Możliwością powstania pożaru.
- 3) Przestrzeganiem przepisów obowiązujących na terenach objętych ochroną przyrodniczą.

7. Bezpieczeństwo i higiena pracy

- 1) Podczas realizacji prac Wykonawca będzie przestrzegać przepisów dotyczących bezpieczeństwa i higieny pracy.
- 2) Osoby, biorące udział w zwalczaniu barszczu Sosnowskiego, bez względu na stosowaną metodę i wykonywaną pracę, muszą być dokładnie poinformowane o szkodliwości, tj. toksycznych i parzących właściwościach tej rośliny. Z uwagi na szkodliwe właściwości rośliny, przy podejmowaniu prac konieczne jest wyposażenie osób wykonujących te czynności w odpowiednie ubrania ochronne, łącznie z zabezpieczeniem na oczy oraz zabezpieczeniem układu oddechowego.
- 3) Wykonawca ma obowiązek zadbać, aby personel nie wykonywał prac w warunkach niebezpiecznych, szkodliwych dla zdrowia oraz nie spełniających odpowiednich wymagań sanitarnych.
- 4) Wykonawca zapewni i będzie utrzymywał wszelkie urządzenia zabezpieczające, socjalne oraz sprzęt i odpowiednią odzież roboczą w sposób zapewniający bezpieczeństwo osób zatrudnionych.
- 5) Osoby wykonujące prace powinny znać procedury postępowania w razie wypadku, pożaru lub rozlania oleju lub innych wyrobów ropopochodnych.
- 6) Uznaje się, że wszelkie koszty związane z wypełnieniem wymagań określonych powyżej nie podlegają odrębnej zapłacie.

8. Kontrola jakości robót

- 1) Sprawdzenie wykonania robót polegać będzie na bieżącej kontroli przebiegu prac przez przedstawiciela Zamawiającego.
- 2) Przedstawiciele Zamawiającego przez cały okres trwania prac mogą wydawać polecenia i zalecenia dotyczące sposobu wykonywania prac.
- 3) Wykonawca jest zobowiązany informować Zamawiającego o etapach zaawansowania robót oraz terminach ich odbioru.

9. Odbiór robót

Odbioru robót dokona Komisja złożona z upoważnionego przedstawiciela Wykonawcy oraz przedstawiciela Zamawiającego. Po zakończeniu robót zostaną sporządzone: protokół odbioru oraz protokół potwierdzający bezusterkowe wykonanie zadania. Protokoły będą podpisane przez Wykonawcę i przedstawiciela Zamawiającego.