

MINISTERSTWO ROLNICTWA I ROZWOJU WSI

ZINTEGROWANY SYSTEM ROLNICZEJ INFORMACJI RYNKOWEJ - (ZSRIR)

(podstawa prawna: ustawa o rolniczych badaniach rynkowych z dnia 30 marca 2001 r.)

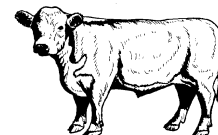
WYDZIAŁ INFORMACJI RYNKOWEJ I STATYSTYKI ROLNEJ

Rynek wołowiny i cielęciny

(informacja tygodniowa¹)

NR 06/2019

Czwartek, 14 lutego 2019 r.



Notowania² w okresie: 04.02 –10.02.2019r.

1. Ceny zakupu bydła rzeźnego w Polsce

Tablica 1. Zbiorcze zestawienie danych dotyczących zakupionego bydła rzeźnego w ubojniach w kraju

POLSKA										
Kategoria bydła	CENA ZAKUPU*					Średnia masa tuszy ciepłej		Liczba sztuk Zmiana tyg. [%]	Struktura skupu	
	wg w.ż.* [z/kg]	dla mpc** [z/tonę]	dla mps** [z/tonę]	Zmiana ceny [%]		[kg]	Zmiana tyg. [%]		[%]	Zmiana tyg. [w pkt.%]
	2019-02-10	2019-02-10	2019-02-10	tyg.	roczna	2019-02-10		2019-02-10		
Bydło ogółem	6,30	12 168	12 411	-4,3	-10,9	322,0	0,0	-19,7	100,0	-
bydło 8-12 m-cy (Z)	7,01	13 013	13 273	0,0	-6,5	243,4	-8,4	-66,7	0,0	-0,1
byki 12-24 m-ce (A)	6,81	12 773	13 028	-5,8	-11,7	354,7	-0,4	-18,9	37,2	0,4
byki > 24 m-cy (B)	6,67	12 518	12 768	-6,3	-13,0	387,9	-1,5	-24,9	9,4	-0,7
wolce > 12 m-cy (C)	--	--	--	--	--	--	--	--	--	--
krowy (D)	5,06	10 387	10 594	-3,3	-12,5	286,1	1,2	-23,2	29,8	-1,3
jałówki > 12 m-cy (E)	6,75	13 031	13 291	-1,8	-4,1	289,6	0,4	-13,6	23,6	1,7

* - jest to cena netto zapłacona dostawcom bydła za dostarczony do rzeźni pełnowartościowy żywiec wołowy na bazie franco zakład czyli wraz z kosztami transportu dostawcy jak i rzeźni jeśli poniosła ona koszty transportu związane z zakupem żywca. Cena ta zawiera również wszelkie dodatkowe płatności (premie, nagrody itp.) niezależnie od okresu w jakim zostały wypłacone.

** - w.ż. - waga żywa (cenę za wagę żywą wyliczono stosując średnie wskaźniki wydajności rzeźnej uzyskane w Polsce (średnia ważona) w latach 2011-2015: bydło ogółem - 0,518 (było 0,507); byki do 2 lat - 0,539 (było 0,550); byki > 2 lat - 0,535 (było 0,520); wolce - 0,54 (było 0,540); krowy - 0,465 (było 0,478) i jałówki – 0,516 (było 0,530),

mpc - masa poubojowa ciepła, mps - masa poubojowa schłodzona,

*** z uwagi na ustawy o obowiązek nieidentyfikowalności danych, ceny nie podano

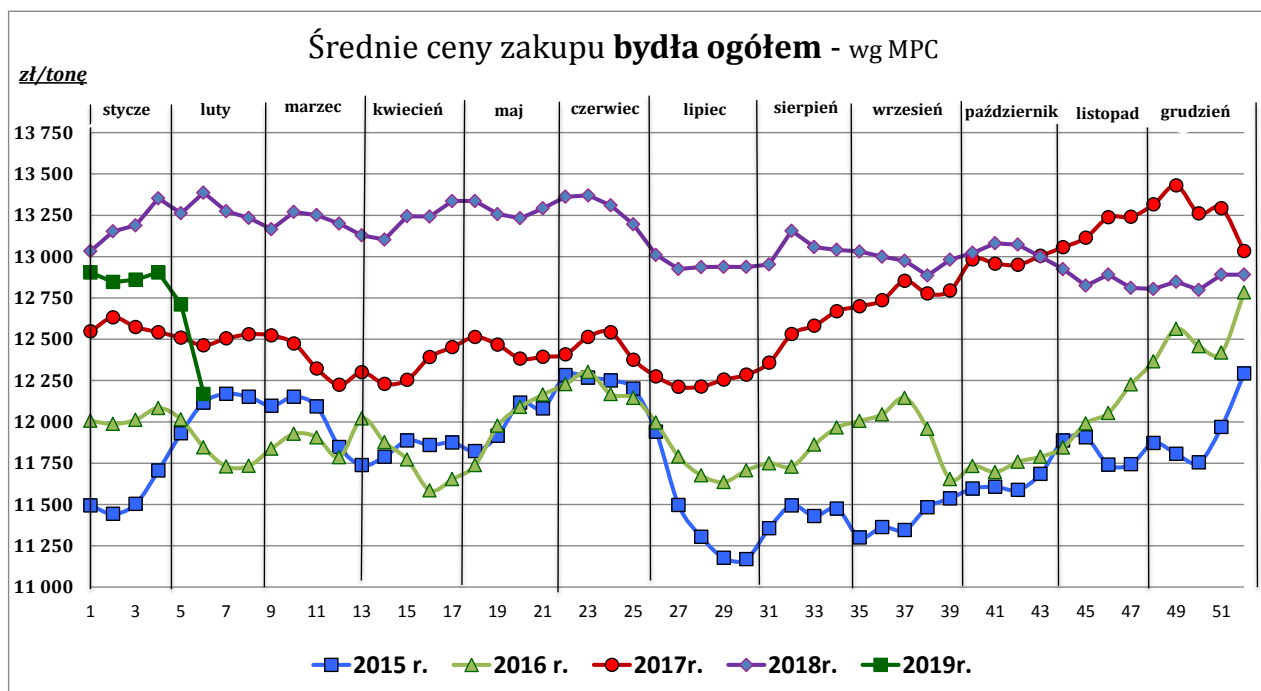
¹ Wersja biuletynu z prezentacją graficzną danych publikowana jest w ostatnim tygodniu każdego miesiąca.

² Badanie cen zakupu i cen sprzedaży w zakładach mięsnych prowadzone jest na reprezentatywnej próbie. Ceny zakupu rejestrowane są dla klas SEUROP wg rozporządzenia Rady (WE) Nr 1234/2007 z dnia 22 października 2007r. ustanawiającego wspólną organizację rynków rolnych oraz przepisy szczegółowe dotyczące niektórych produktów rolnych („rozporządzenie o jednolitej wspólnej organizacji rynku”) (Dz.U. L 299 z 16.11.2007, str. 1, z późn. zm.) i wg rozporządzenia Komisji (WE) nr 1249/2008 z dnia 10 grudnia 2008 r. r. ustanawiającego szczegółowe zasady wdrożenia wspólnotowych skal klasyfikacji tusz wołowych, wieprzowych i baranich oraz raportowania ich cen (Dz. U. Nr L 337 z 16.12.2008, str. 3 z późn. zm.) oraz rozporządzenia Ministra Rolnictwa i Rozwoju Wsi z dnia 4 lutego 2009 r. w sprawie szczegółowego sposobu oznaczania klasy jakości handlowej tusz wołowych (Dz.U. z dn. 19.02.2009r. Nr 28, poz. 180). Ceny zakupu rejestrowane są dla masy poubojowej schłodzonej.

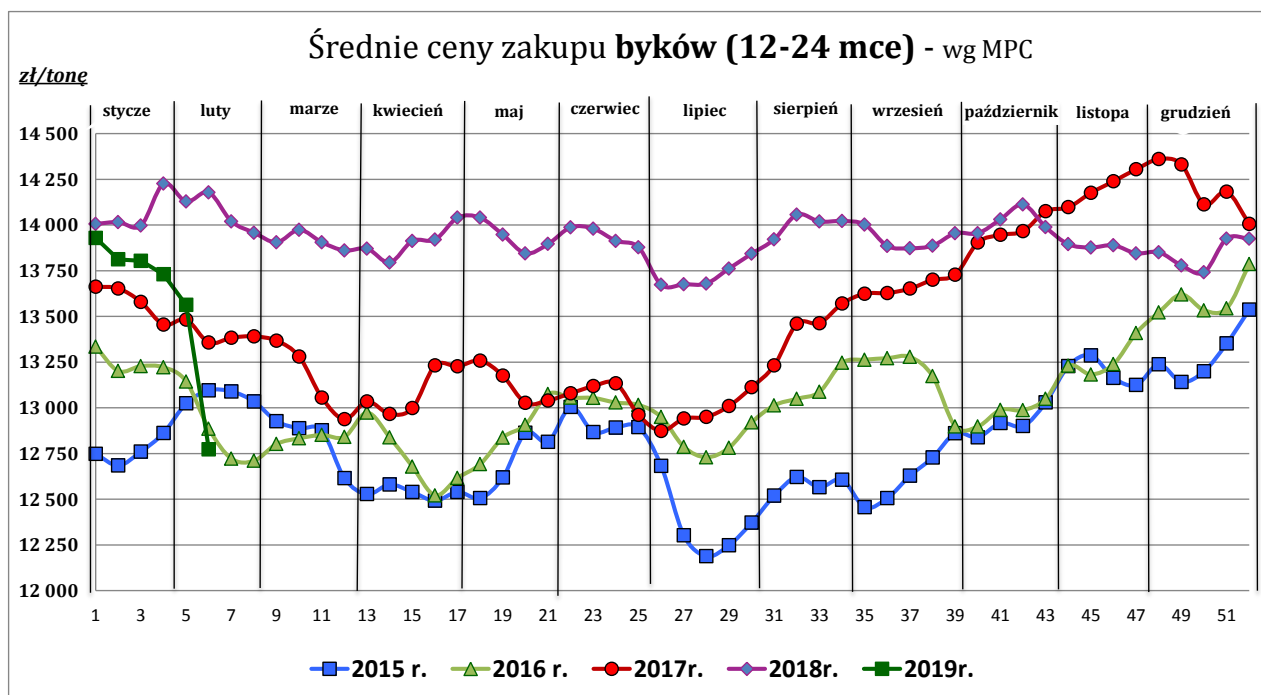
Badanie cen targowiskowych prowadzone jest na targowiskach na których dokonywany jest obrót bydłem a ceny rejestrowane są jako średnie arytmetyczne zrealizowanych transakcji

Wykorzystanie możliwe z dokładnym podaniem źródła

Z i n t e g r o w a n y S y s t e m
R o l n i c z e j I n f o r m a c j i R y n k o w e j



Źródło: Zintegrowany System Rolniczej Informacji Rolniczej (ZSRIR – MRiRW)



Źródło: Zintegrowany System Rolniczej Informacji Rolniczej (ZSRIR – MRiRW)

Wykorzystanie możliwe z dokładnym podaniem źródła

**Z i n t e g r o w a n y S y s t e m
R o l n i c z e j I n f o r m a c j i R y n k o w e j**

Tablica 2. Zbiorcze zestawienie danych dotyczących zakupu bydła rzeźnego wg makroregionów

MAKROREGION									
Kategoria bydła	Cena zakupu				Średnia tuszy [kg]	masa cieplej Zmiana tyg. [%]	Zmiana tyg. poziomu uboju [%]	Struktura zakupu	
	wg w.ż. [zł/kg]	dla mpc [zł/tonę]	dla mps [zł/tonę]	Zmiana tyg. [%]				[%]	Zmiana tyg. [w pkt.%]
	2019-02-10	2019-02-10	2019-02-10		2019-02-10	tyg. [%]		2019-02-10	
Centralny									
Bydło ogółem	6,39	12 328	12 575	-4,1	322,1	-0,8	-26,3	100,0	-
bydło 8-12 m-cy (Z)	6,76	12 534	12 784	-5,5	210,0	-22,2	-62,5	0,0	0,0
byki 12-24 m-ce (A)	6,84	12 835	13 091	-5,2	353,8	-0,4	-24,8	37,8	0,7
byki > 24 m-cy (B)	6,74	12 651	12 904	-5,5	399,6	1,5	-49,9	8,7	-4,1
wolce > 12 m-cy (C)	--	--	--	--	--	--	--	--	--
krowy (D)	5,08	10 437	10 646	-2,9	281,8	0,9	-23,3	27,4	1,1
jałówki > 12 m-cy (E)	6,84	13 211	13 475	-1,2	292,9	1,1	-18,9	26,0	2,4
Południowy									
Bydło ogółem	6,32	12 195	12 439	-4,6	322,2	0,0	-14,8	100,0	-
bydło 8-12 m-cy (Z)	7,21	13 376	13 644	4,4	276,7	5,6	-70,0	0,1	-0,1
byki 12-24 m-ce (A)	6,81	12 780	13 036	-6,3	355,7	-0,5	-18,0	37,7	-1,5
byki > 24 m-cy (B)	6,63	12 433	12 681	-6,9	376,2	-4,4	19,8	10,4	3,0
wolce > 12 m-cy (C)	--	--	--	--	--	--	--	--	--
krowy (D)	5,17	10 614	10 827	-3,7	288,9	0,6	-20,1	30,1	-2,0
jałówki > 12 m-cy (E)	6,73	12 994	13 254	-1,9	284,8	-0,5	-12,5	21,8	0,6
Północny									
Bydło ogółem	5,74	11 082	11 304	0,7	320,7	6,2	-0,9	100,0	-
bydło 8-12 m-cy (Z)	--	--	--	--	--	--	--	0,0	0,0
byki 12-24 m-ce (A)	6,55	12 284	12 530	-4,7	353,9	1,6	56,3	31,0	11,3
byki > 24 m-cy (B)	6,54	12 271	12 517	-6,1	398,7	1,0	27,5	8,4	1,9
wolce > 12 m-cy (C)	--	--	--	--	--	--	--	--	--
krowy (D)	4,52	9 272	9 457	-4,5	291,9	4,7	-33,2	41,1	-19,9
jałówki > 12 m-cy (E)	6,15	11 875	12 112	-1,0	294,8	0,2	50,7	19,5	6,7

*- z uwagi na ustawowy obowiązek nieidentyfikowalności danych, ceny nie podano

** - z uwagi na brak porównywalności w obecnym tygodniu, danych nie podano

Makroregiony skupu bydła oraz sprzedaży wołowiny w cwiértuszach

Nazwa makroregionu	Województwa wchodzące w skład makroregionu
centralny	kujawsko-pomorskie, mazowieckie, łódzkie, wielkopolskie, lubuskie
południowy	lubelskie, małopolskie, podkarpackie, świętokrzyskie, dolnośląskie, opolskie, śląskie
północny	podlaskie, pomorskie, warmińsko-mazurskie, zachodnio-pomorskie

Wykorzystanie możliwe z dokładnym podaniem źródła

**Zintegrowany System
Rolniczej Informacji Rynkowej**

2. Ceny sprzedaży wołowiny w Polsce

Tablica 3. Średnie ceny netto i struktura sprzedaży ćwierci wołowych w ubojniach bydła z przeznaczeniem na rynek wewnętrzny dla Polski oraz makroregionów

TOWAR	CENA [zł/tona]		Zmiana tygodniowa ceny [%]	Struktura sprzedaży			Wielkość sprzedaży zmiana tyg. [%]
	2019-02-10	2019-02-03		2019-02-10	2019-02-03	Zmiana tygodniowa [%]	
POLSKA							
Ćwierci z buhajków do 2 lat - OGÓLEM	13 404	13 541	-1,0	100,00	100,00	--	-17,7
ćwierci przednie	10 952	11 049	-0,9	5,53	8,96	-38,4	-49,3
ćwierci tylne	15 600	16 118	-3,2	10,41	9,55	9,1	-10,3
ćwierci kompensowane	13 293	13 513	-1,6	84,06	81,49	3,2	-15,1
Ćwierci z krów rzeźnych - OGÓLEM	10 685	10 864	-1,7	100,00	100,00	--	-9,3
ćwierci przednie	8 899	9 539	-6,7	2,38	4,26	-44,2	-49,4
ćwierci tylne	13 859	14 284	-3,0	5,71	4,33	31,8	19,5
ćwierci kompensowane	10 534	10 764	-2,1	91,91	91,40	0,6	-8,8
CENTRALNY							
Ćwierci z buhajków do 2 lat - OGÓLEM	13 155	13 279	-0,9	100,00	100,00	--	-28,7
ćwierci przednie	11 299	11 132	1,5	1,76	5,36	-67,1	-76,5
ćwierci tylne	*	*	1,1	0,05	1,58	--	--
ćwierci kompensowane	13 188	13 389	-1,5	98,19	93,06	5,5	-24,7
Ćwierci z krów rzeźnych - OGÓLEM	10 425	10 864	-4,0	100,00	100,00	--	-20,1
ćwierci przednie	--	--	--	--	--	--	--
ćwierci tylne	--	*	--	--	--	--	--
ćwierci kompensowane	10 425	10 862	-4,0	100,00	99,90	0,1	-20,1
PÓLUDNIOWY							
Ćwierci z buhajków do 2 lat - OGÓLEM	13 726	13 766,7	-0,3	100,00	100,00	--	-1,1
ćwierci przednie	10 787	10 936	-1,4	10,13	15,17	-33,2	-33,9
ćwierci tylne	15 638	16 292	-4,0	23,37	21,64	8,0	6,8
ćwierci kompensowane	13 502	13 581	-0,6	66,50	63,19	5,2	4,1
Ćwierci z krów rzeźnych - OGÓLEM	10 961	10 972	-0,1	100,00	100,00	--	14,1
ćwierci przednie	7 427	*	--	0,26	0,21	--	--
ćwierci tylne	14 407	*	--	3,01	6,01	--	--
ćwierci kompensowane	10 864	10 763	0,9	96,73	93,78	3,1	17,6
PÓŁNOCNY							
Ćwierci z buhajków do 2 lat - OGÓLEM	13 185	13 809	-4,5	100,00	100,00	--	-21,7
ćwierci przednie	*	*	--	2,94	6,07	--	--
ćwierci tylne	*	*	--	2,55	6,56	--	--
ćwierci kompensowane	13 182	13 786	-4,4	94,51	87,38	8,2	-15,3
Ćwierci z krów rzeźnych - OGÓLEM	10 701	10 722	-0,2	100,00	100,00	--	-17,8
ćwierci przednie	*	*	--	11,11	18,57	--	--
ćwierci tylne	*	*	--	22,31	10,96	--	--
ćwierci kompensowane	9 979	10 478	-4,8	66,58	70,48	-5,5	-22,3

* - z uwagi na ustawowy obowiązek nieidentyfikowalności danych, ceny nie podano.

Makroregiony skupu bydła oraz sprzedaży wołowiny w cwiértuszach

Nazwa makroregionu	Województwa wchodzące w skład makroregionu
centralny	kujawsko-pomorskie, mazowieckie, łódzkie, wielkopolskie, lubuskie
południowy	lubelskie, małopolskie, podkarpackie, świętokrzyskie, dolnośląskie, opolskie, śląskie
północny	podlaskie, pomorskie, warmińsko-mazurskie, zachodnio-pomorskie

Wykorzystanie możliwe z dokładnym podaniem źródła

**Zintegrowany System
Rolniczej Informacji Rynkowej**

Tablica 4. Średnie ceny netto sprzedaży elementów mięsa wołowego z przeznaczeniem na rynek wewnętrzny dla Polski oraz makroregionów w okresie: 04.02–10.02.2019 r.

Makroregion	Cena sprzedaży [zł/tonę]		Tygodniowa zmiana ceny [%]	
	rostbef z/k	udziec b/k	rostbef z/k	udziec b/k
Ogółem kraj	22 960	21 326	-6,0	-1,9
Południowo-zachodni	*	*	--	--
Wielkopolski	*	*	--	--
Północno-zachodni	*	*	--	--
Północno-wschodni	--	*	--	--
Mazowiecko-łódzki	21 888	21 406	--	5,4
Kujawski	--	*	--	--
Wschodni-dolny	*	22 342	--	-4,3
Południowo-środkowy	*	*	--	--

* - z uwagi na ustawowy wymóg nieidentyfikowalności danych, ceny nie podano

3. Ceny bydła żywego³ w Polsce

3.1 Ceny cieląt i młodego bydła opasowego w handlu hurtowym

Tablica 5. Średnie ceny zakupu cieląt płci męskiej oraz młodego bydła opasowego

Kategoria bydła	Jednostka	Cena zakupu			Zmiana ceny	
		2019-02-10	2019-02-03	2018-02-11	tyg. [%]	roczna [%]
Byczki od 8 dni do 4 tygodni - typ mleczny	zł/szt	676,08	647,16	617,80	4,5	9,4
Byczki od 8 dni do 4 tygodni - typ mięsny	zł/szt	911,52	898,17	772,40	1,5	18,0
Młode bydło opasowe 6-12 m-cy	zł/kg w.ż.	--	--	--	--	--

* - z uwagi na ustawowy wymóg nieidentyfikowalności danych, ceny nie podano;

³ - W handlu hurtowym bydlęciem żywym badane ceny byczków od 8 dni do 4 tygodni dotyczą cieląt przeznaczonych do dalszego chowu pochodzących od bydła ras mlecznych w przypadku typu mlecznego oraz od bydła ras mięsnych, ogólnoużytkowych i krzyżówek z rasami mięsnymi w przypadku typu mięsnego

- W handlu targowiskowym monitorowane są występujące na tym rynku kategorie bydła

Wykorzystanie możliwe z dokładnym podaniem źródła

5

3.2 Ceny bydła na targowiskach

Tablica 6. Średnie krajowe ceny bydła uzyskane w transakcjach targowiskowych

Kategoria informacji	Tydzień		Zmiana tygodniowa [%]
	2019-02-08	2019-02-01	
<u>cielęta 60-100 kg</u>			
cena min. w zł/kg		12,85	7,1
cena max. w zł/kg		15,00	-18,9
cena średnia w zł/kg	*	13,57	-1,9
szacunkowa podaż w szt		109	-48,6
szacunkowa sprzedaż w szt		85	-53,3
wsk. warunków atmosferycznych **		2,0	-6,1
<u>młode bydło opasowe</u>			
cena min. w zł/kg		7,10	0,0
cena max. w zł/kg		7,10	-0,7
cena średnia w zł/kg	*	7,10	-0,4
szacunkowa podaż w szt		160	-42,9
szacunkowa sprzedaż w szt		128	-42,9
wsk. warunków atmosferycznych **		2,0	0,0
<u>krowy wybrakowane</u>			
cena min. w zł/kg		5,00	0,0
cena max. w zł/kg		5,00	0,0
cena średnia w zł/kg	*	5,00	0,0
szacunkowa podaż w szt		85	-57,5
szacunkowa sprzedaż w szt		68	-57,5
wsk. warunków atmosferycznych **		2,0	0,0

** - wsk. war. atmosferycznych zawiera się między liczbą 1 a 3 i jest średnią arytmetyczną z zanotowanych na targowiskach w dniu badań, jednego z trzech stopni pogody: 1-zła, 2-przeciętna i 3-dobra.

* - z uwagi na ustawowy wymóg nieidentyfikowalności danych, ceny nie podano

Metodyka badań targowiskowych

Notowania cen bydła na targowiskach realizowane są w 13 województwach w kraju (oprócz⁴: lubuskiego, opolskiego i zachodnio-pomorskiego) na maksymalnie 90 reprezentatywnych targowiskach.

Pod pojęciem targowisko rozumiany jest zorganizowany rynek lokalny, którego dominującymi uczestnikami są okoliczni producenci rolni.

Prezentowane ceny są cenami średnimi arytmetycznymi obliczonymi z odnotowanej liczby zawartych transakcji, tylko dla bydła w określonym wieku i przedziale wagowym:

1. cielęta do chowu lub na rzeź o wadze 60 – 100 kg, zarówno buhajki jak i jałówki,
2. młode bydło opasowe od 6 do 12 miesięcy,
3. krowy wybrakowane po selekcji i starsze powyżej 6 lat

Zestawienie cen dotyczy ostatniego tygodnia, natomiast na poszczególnych targowiskach badania cen dokonywane są raz w tygodniu, raz na dwa tygodnie lub raz w miesiącu (w zwyczajowo przyjęty dzień targowy lub w jeden z kilku dni targowych).

Obroty na tych rynkach mają charakter lokalny.

Notowań cen dokonują pracownicy Ośrodków Doradztwa Rolniczego

Uwaga:

Analiza handlu zagranicznego za okres styczeń – grudzień 2018r. (dane wstępne) oraz uboja bydła w okresie I-XII 2018 r., są zawarte w wersji EXCEL biuletynu.

Biuletyn „*Rynek wołowiny i cielęciny*” ukazuje się w każdy czwartek.

Informacje zamieszczane w tym biuletynie przekazywane są przez współpracujące z nami podmioty na podstawie Ustawy o badaniach rynkowych z dn. 30 marca 2001r.

Wydawca:

Ministerstwo Rolnictwa i Rozwoju Wsi,
Departament Promocji i Jakości Żywności
ul. Wspólna 30, 00-930 Warszawa,
tel. (022) 623-16-33, fax (022) 623-27-06

Internet: <http://www.minrol.gov.pl>, E-mail: biuletyn@minrol.gov.pl

Autor: Anna Pankiewicz tel. (022) 623-16-33 E-mail: Anna.Pankiewicz@minrol.gov.pl

⁴ w w/w województwach bydło w handlu targowiskowym nie występuje bądź ma charakter incydentalny