

# Meldunki Epidemiologiczne

## Zachorowania i podejrzenia zachorowań na gripę w Polsce

Narodowy Instytut Zdrowia Publicznego PZH - PIB • Zakład Epidemiologii Chorób Zakaźnych i Nadzoru oraz Zakład Badania Wirusów Grypy. Krajowy Ośrodek ds. Grypy  
Główny Inspektorat Sanitarny • Departament Przeciwpidemiczny i Ochrony Sanitarnej Granic

Rok: **2023**

Miesiąc: **Czerwiec**

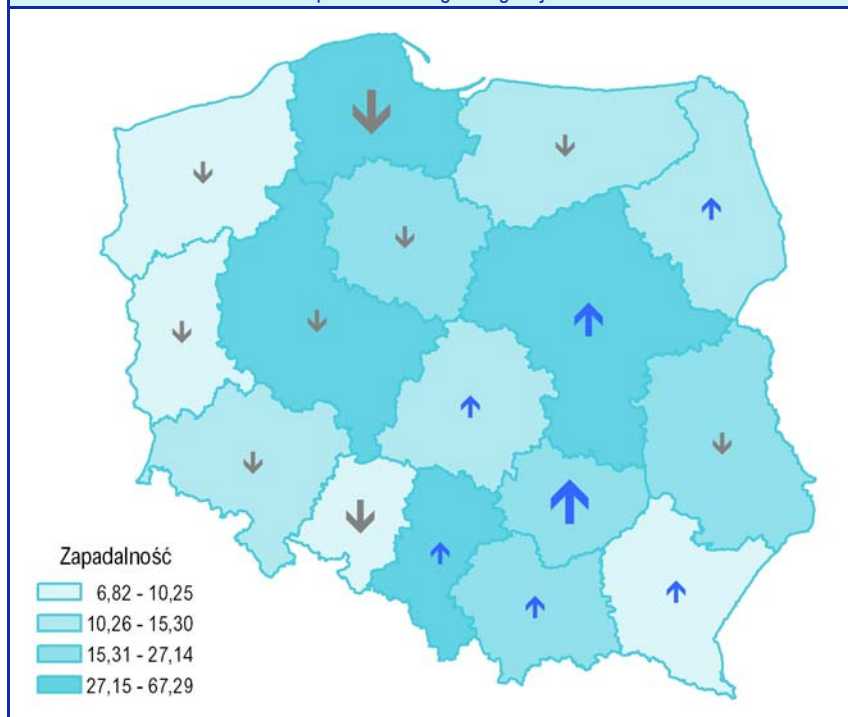
Numer: **6C (23)**

Okres: **16 – 22 czerwiec**

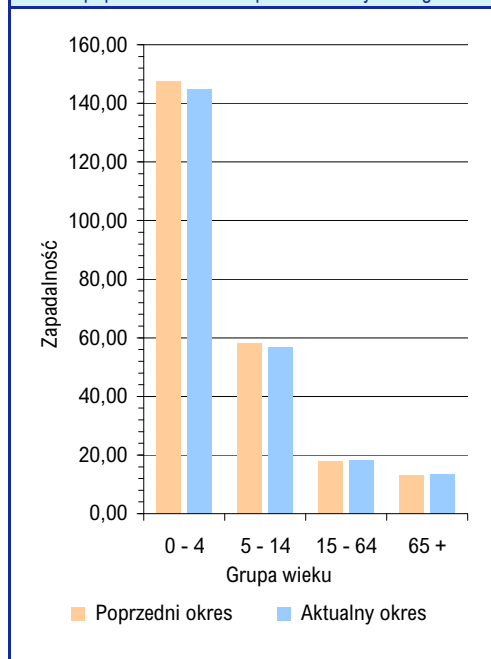
### Zachorowania i podejrzenia zachorowań na gripę w okresie od 16 do 22 czerwca 2023 r. wg wieku i województw

Województwo	Ogółem			Wiek (ukończone lata)							
				0 – 4		5 – 14		15 – 64		65+	
	liczba	zapadalność <sup>1)</sup>	wzrost/spadek zap. <sup>2,3)</sup>	liczba	zapadalność <sup>1)</sup>	liczba	zapadalność <sup>1)</sup>	liczba	zapadalność <sup>1)</sup>	liczba	zapadalność <sup>1)</sup>
POLSKA	71908	27,20	-0,08	17749	144,71	16112	56,64	31142	18,09	6905	13,41
Dolnośląskie	2785	13,78	-0,07	633	70,98	528	25,70	1238	9,41	386	9,37
Kujawsko-Pomorskie	3813	27,14	-2,34	901	144,29	928	61,41	1611	17,58	373	13,57
Lubelskie	2174	15,34	-2,69	545	87,46	493	33,07	905	9,87	231	8,00
Lubuskie	703	10,25	-2,26	209	71,78	221	29,78	245	5,47	28	2,08
Łódzkie	2445	14,69	0,99	625	87,33	564	33,53	943	8,87	313	8,63
Małopolskie	6279	26,16	3,25	1615	131,37	1399	52,19	2706	17,12	559	13,04
Mazowieckie	17383	45,06	5,17	4253	216,45	3619	83,24	8146	32,56	1365	18,85
Opolskie	646	9,79	-7,60	126	45,90	141	21,99	294	6,76	85	6,37
Podkarpackie	993	6,82	2,63	278	40,35	178	11,22	424	4,41	113	4,23
Podlaskie	997	12,46	2,19	219	58,82	236	27,91	400	7,63	142	9,22
Pomorskie	11108	67,29	-16,07	2991	353,75	2410	126,99	4544	42,15	1163	38,98
Śląskie	8833	29,03	2,20	2032	156,41	1981	62,98	3859	19,59	961	15,29
Świętokrzyskie	1830	22,19	8,24	477	143,35	491	59,82	734	13,86	128	7,13
Warmińsko-Mazurskie	1463	15,30	-0,66	305	73,61	424	40,89	596	9,44	138	7,68
Wielkopolskie	9524	38,94	-3,11	2347	191,72	2291	82,11	4090	25,56	796	17,93
Zachodniopomorskie	932	8,12	-1,66	193	40,79	208	17,71	407	5,45	124	5,24

Zapadalność<sup>1)</sup> w okresie od 16 do 22 czerwca 2023 r. w stosunku do poprzedniego okresu sprawozdawczego<sup>3)</sup> wg województw



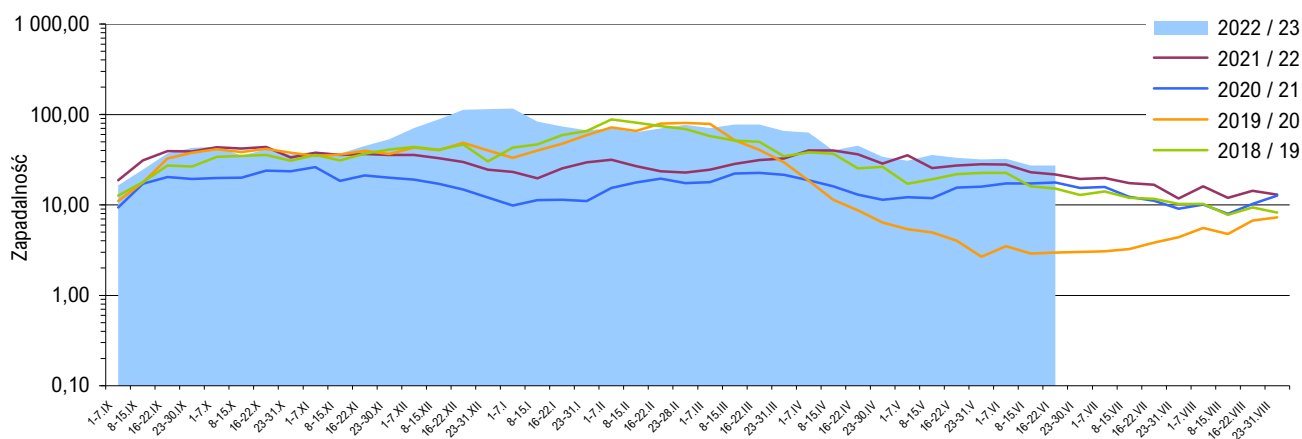
Zapadalność<sup>1)</sup> w okresie od 16 do 22 czerwca 2023 r. oraz w poprzednim okresie sprawozdawczym<sup>3)</sup> wg wieku



#### Objaśnienia:

- 1) Przeciętna dzienna zapadalność na 100 tys. ludności wg stanu w dniu 31 grudnia 2022 r.
- 2) Różnica w stosunku do poprzedniego okresu sprawozdawczego.
- 3) Okres od 8 do 15 czerwca 2023 r.

**Objaśnienia znaków umownych:** **Kreska (-)** zjawisko nie wystąpiło ("zero"); **Zero (0,0)** zjawisko istniało, jednakże w ilościach mniejszych od liczb, które mogły być wyrażone uwidocznionymi w tabelcy znakami cyfrowymi; **Kropka (.)** zupełny brak informacji albo brak informacji wiarygodnej; **Iks (x)** wypełnienie pozycji, ze względu na układ tabelcy, jest niemożliwe lub niecelowe ("nie dotyczy").

Zapadalność <sup>1)</sup> na grype i podejrzenia grypy w sezonie epidemicznym 2022/2023 w porównaniu z poprzednimi sezonami wg okresowych meldunków**Szczepienia przeciw grypie**

Szczepienia to najbardziej skuteczny sposób zapobiegania infekcjom i powikłaniom powodowanym przez wirusy grypy.

Szczepienia są szczególnie ważne dla osób o wysokim ryzyku wystąpienia poważnych powikłań pogrypowych, a także dla ludzi z otoczenia osób z grupy wysokiego ryzyka oraz ich opiekunów.

WHO zaleca szczepienia przeciwko grypie sezonowej:

- kobietom w ciąży na każdym etapie trwania ciąży
- dzieciom poniżej 5 roku życia
- osobom w wieku powyżej 65 lat
- osobom z przewlekłymi schorzeniami, np. HIV/AIDS, astma, choroby serca i płuc oraz cukrzyca
- osobom o zwiększonym ryzyku narażenia na grype, m.in. pracownikom ochrony zdrowia

Źródło: [https://www.who.int/newsroom/factsheets/detail/infuenza-\(sezonal\)](https://www.who.int/newsroom/factsheets/detail/infuenza-(sezonal))

**Skierowani do szpitala z powodu grypy lub podejrzenia grypy w okresie od 16 do 22 czerwca 2023 r. wg przyczyn i województw**

Województwo	Ogółem		Przyczyny skierowania do szpitala <sup>2)</sup>					
			objawy ze strony układu krążenia		objawy ze strony układu oddechowego		inne przyczyny	
	liczba	% <sup>3)</sup>	liczba	% <sup>4)</sup>	liczba	% <sup>4)</sup>	liczba	% <sup>4)</sup>
POLSKA	251	0,35	10	4,0	235	93,6	8	3,2
Dolnośląskie	22	0,79	1	4,5	20	90,9	2	9,1
Kujawsko-Pomorskie	31	0,81	2	6,5	29	93,5	-	-
Lubelskie	3	0,14	-	-	3	100,0	1	33,3
Lubuskie	1	0,14	-	-	1	100,0	-	-
Łódzkie	19	0,78	2	10,5	17	89,5	-	-
Małopolskie	9	0,14	-	-	9	100,0	-	-
Mazowieckie	17	0,10	1	5,9	16	94,1	-	-
Opolskie	1	0,15	-	-	1	100,0	-	-
Podkarpackie	5	0,50	-	-	5	100,0	-	-
Podlaskie	-	-	x	x	x	x	x	x
Pomorskie	37	0,33	-	-	34	91,9	3	8,1
Śląskie	42	0,48	-	-	41	97,6	1	2,4
Świętokrzyskie	3	0,16	-	-	3	100,0	-	-
Warmińsko-Mazurskie	9	0,62	-	-	9	100,0	-	-
Wielkopolskie	45	0,47	4	8,9	40	88,9	1	2,2
Zachodniopomorskie	7	0,75	-	-	7	100,0	-	-

**Zgony z powodu grypy w okresie od 16 do 22 czerwca 2023 r. wg wieku i województw**

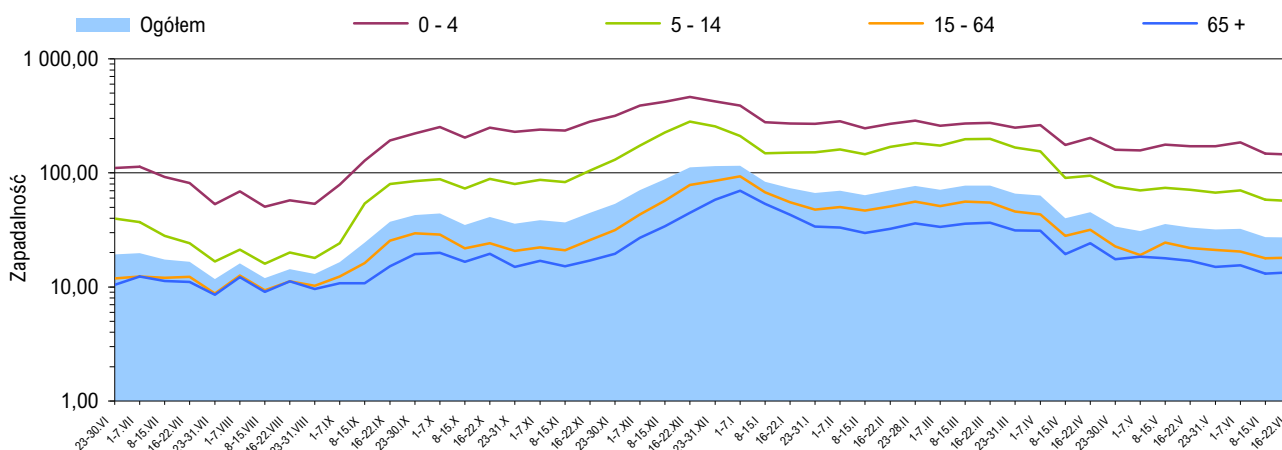
Województwo	Ogółem	Wiek (ukończone lata)			
		0 – 4	5 – 14	15 – 64	65 +
POLSKA	1	-	-	1	-
Dolnośląskie	-	-	-	-	-
Kujawsko-Pomorskie	-	-	-	-	-
Lubelskie	-	-	-	-	-
Lubuskie	-	-	-	-	-
Łódzkie	-	-	-	-	-
Małopolskie	-	-	-	-	-
Mazowieckie	-	-	-	-	-
Opolskie	-	-	-	-	-
Podkarpackie	-	-	-	-	-
Podlaskie	-	-	-	-	-
Pomorskie	-	-	-	-	-
Śląskie	1	-	-	1	-
Świętokrzyskie	-	-	-	-	-
Warmińsko-Mazurskie	-	-	-	-	-
Wielkopolskie	-	-	-	-	-
Zachodniopomorskie	-	-	-	-	-

**Objaśnienia:**

- 1) Przeciętna dzienna zapadalność na 100 tys. ludności wg stanu w dniu 30 czerwca odpowiednich lat (w 2023 r. na 100 tys. ludności wg stanu w dniu 31 grudnia 2022 r.).
- 2) Jedna osoba może być wykazana w kilku rubrykach.
- 3) W stosunku do ogółu zgłoszonych zachorowań i podejrzeń zachorowań na grype.
- 4) W stosunku do ogółu osób skierowanych do szpitala z powodu grypy lub podejrzenia grypy.

**Źródła danych (1)**

**Liczby zachorowań, podejrzeń zachorowań oraz zgonów:** Dane z okresowych, zbiorczych „Meldunków o zachorowaniach i podejrzeniach zachorowań na grype”, nadsyłanych do powiatowych stacji sanitarno-epidemiologicznych przez wszystkie jednostki ochrony zdrowia, do których zgłosili się chorzy, oraz dane ze zgłoszeń zgonów nadsyłanych do powiatowych i/lub wojewódzkich stacji sanitarno-epidemiologicznych przez lekarzy, przesyłane przez wojewódzkie stacje sanitarno-epidemiologiczne w formie zagregowanej do Zakładu Epidemiologii NIZP PZH - PIB. W "Meldunkach" - zgodnie z definicją grypy przyjętą na potrzeby nadzoru nad chorobami zakaźnymi w krajach Unii Europejskiej (Dz.U. L 262 z 27.9.2012) - wykazuje się grype (rozpoznaną klinicznie i/lub laboratoryjnie) oraz wszystkie rozpoznane klinicznie zachorowania grypopodobne i ostre zakażenia dróg oddechowych spełniające kryteria definicji.

Zapadalność <sup>1)</sup> na grypę i podejrzenia grypy w okresie od 23 czerwca 2022 r. do 22 czerwca 2023 r. wg wieku i okresowych meldunków

## Próbki pobrane od pacjentów z objawami grypy lub grypopodobnymi zbadane w sezonie epidemicznym 2022/2023 wg województw

Województwo	Próbki pobrane w okresie od 05.09.2022 r. do 18.06.2023 r. (tygodnie 36/2022 - 24/2023) <sup>2)</sup>				W tym próbki pobrane w okresie od 12 do 18 czerwca 2023 r. (tydzień 24/2023) <sup>2)</sup>			
	ogółem		w tym dodatnie <sup>3)</sup>		ogółem		w tym dodatnie <sup>3)</sup>	
	liczba	częstość pobrań <sup>4)</sup>	liczba	%	liczba	częstość pobrań <sup>4)</sup>	liczba	%
POLSKA	3217	0,5	1262	39,2	-	-	x	x
Dolnośląskie	186	0,6	84	45,2	-	-	x	x
Kujawsko-Pomorskie	207	0,6	51	24,6	-	-	x	x
Lubelskie	282	1,2	102	36,2	-	-	x	x
Lubuskie	157	1,5	71	45,2	-	-	x	x
Łódzkie	197	0,8	93	47,2	-	-	x	x
Małopolskie	182	0,3	93	51,1	-	-	x	x
Mazowieckie	213	0,2	84	39,4	-	-	x	x
Opolskie	201	2,8	85	42,3	-	-	x	x
Podkarpackie	508	4,2	200	39,4	-	-	x	x
Podlaskie	596	4,4	142	23,8	-	-	x	x
Pomorskie	50	0,1	20	40,0	-	-	x	x
Śląskie	126	0,2	60	47,6	-	-	x	x
Świętokrzyskie	62	0,5	38	61,3	-	-	x	x
Warmińsko-Mazurskie	122	0,8	88	72,1	-	-	x	x
Wielkopolskie	95	0,1	37	38,9	-	-	x	x
Zachodniopomorskie	33	0,3	14	42,4	-	-	x	x

## Źródła danych (2)

**Liczby próbek oraz wyniki badań:** Dane z tygodniowych raportów przesyłanych do Krajowego Ośrodka ds. Grypy NIZP PZH - PIB przez wojewódzkie stacje sanitarno-epidemiologiczne, które otrzymały próbki do badań wirusologicznych od lekarzy pierwszego kontaktu, biorących udział w wybiórczym nadzorze nad grypą Sentinel. Próbki pobierane są od niektórych pacjentów podejrzanych o zakażenie wirusem grypy lub innymi wirusami oddechowymi (RSV, parainfluenza, adenowirus).

## SENTINEL

Nadzór nad grypą Sentinel jest wybiórczym systemem zintegrowanego nadzoru epidemiologicznego i wirusologicznego nad grypą, który działa w Polsce od sezonu epidemicznego 2004/2005. Uczestniczą w nim wybrani lekarze pierwszego kontaktu, stacje sanitarno-epidemiologiczne oraz Krajowy Ośrodek ds. Grypy NIZP PZH - PIB, pełniący rolę koordynatora.

## Objaśnienia:

- 1) Przeciętna dzienna zapadalność na 100 tys. ludności wg stanu w dniu 31 grudnia 2022 r.
- 2) Okresy sprawozdawcze stosowane w systemie nadzoru nad grypą SENTINEL - tygodnie zgodnie z numeracją kalendarzową liczone od poniedziałku do niedzieli.
- 3) Badania w kierunku zakażeń wirusami: grypy typu A, grypy typu B, RSV (*Respiratory Syncytial Virus*), parainfluenzy typu 1, parainfluenzy typu 2, parainfluenzy typu 3 oraz w kierunku adenowirusów; przy czym badania w kierunku zakażeń wirusami oddechowymi innymi niż wirus grypy, nie są wykonywane każdorazowo.
- 4) Liczba pobranych próbek na 1000 zachorowań i podejrzeń zachorowań zgłoszonych w okresie sprawozdawczym.

## Próbki pobrane od pacjentów z objawami grypy lub grypopodobnymi zbadane w sezonie epidemicznym 2022/2023 wg wieku

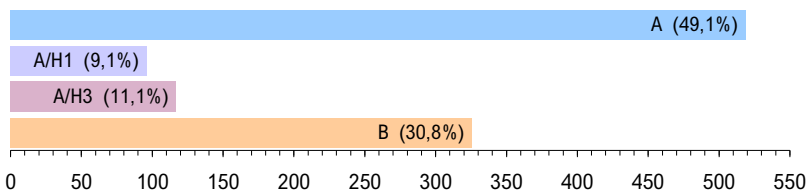
Wiek (w latach)	Próbki pobrane w okresie od 05.09.2022 r. do 18.06.2023 r. (tygodnie 36/2022 - 24/2023) <sup>2)</sup>				W tym próbki pobrane w okresie od 12 do 18 czerwca 2023 r. (tydzień 24/2023) <sup>2)</sup>			
	ogółem		w tym dodatnie <sup>3)</sup>		ogółem		w tym dodatnie <sup>3)</sup>	
	liczba	częstość pobrań <sup>4)</sup>	liczba	%	liczba	częstość pobrań <sup>4)</sup>	liczba	%
0 - 4	303	0,2	166	54,8	-	-	x	x
5 - 14	517	0,4	306	59,2	-	-	x	x
15 - 64	2037	0,7	699	34,3	-	-	x	x
65 +	353	0,6	88	24,9	-	-	x	x
Brak danych	7	x	3	42,9	-	-	x	x
RAZEM	3217	0,5	1262	39,2	-	-	x	x

Liczba laboratoryjnie potwierdzonych <sup>1)</sup> przypadków zakażeń wirusami grypy lub innymi wirusami oddechowymi <sup>2)</sup> w sezonie epidemicznym 2022/2023 wg wybranych patogenów i województw

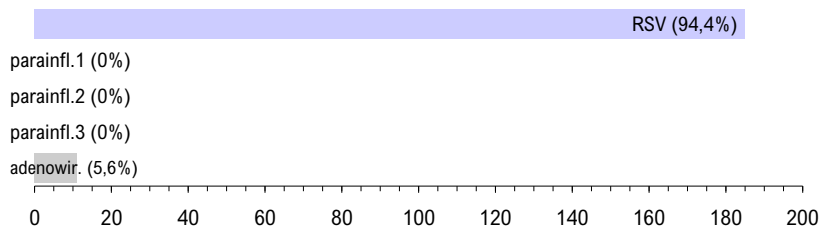
Województwo	Próbki pobrane w okresie od 05.09.2022 r. do 18.06.2023 r. (tygodnie 36/2022 - 24/2023) <sup>3)</sup>								
	grypa				RSV	parainfluenza			adeno-wirusy
	A	A/H1	A/H3	B		typ 1	typ 2	typ 3	
POLSKA	519	96	117	326	185	-	-	-	11
Dolnośląskie	8	6	37	10	13	-	-	-	-
Kujawsko-Pomorskie	21	-	-	22	9	-	-	-	-
Lubelskie	46	1	-	39	21	-	-	-	-
Lubuskie	32	20	-	13	6	-	-	-	-
Łódzkie	1	23	21	38	3	-	-	-	7
Małopolskie	44	-	-	5	42	-	-	-	-
Mazowieckie	38	-	-	35	13	-	-	-	-
Opolskie	39	-	-	29	14	-	-	-	-
Podkarpackie	125	4	-	52	18	-	-	-	1
Podlaskie	76	-	-	37	24	-	-	-	-
Pomorskie	8	5	-	3	4	-	-	-	-
Śląskie	25	15	-	17	-	-	-	-	3
Świętokrzyskie	3	9	10	14	2	-	-	-	-
Warmińsko-Mazurskie	16	12	49	-	15	-	-	-	-
Wielkopolskie	24	1	-	11	1	-	-	-	-
Zachodniopomorskie	13	-	-	1	-	-	-	-	-

Laboratoryjnie potwierdzone <sup>1)</sup> przypadki zakażeń wirusami grypy lub innymi wirusami oddechowymi <sup>2)</sup> oraz szczepy wirusa grypy izolowane <sup>4)</sup> w sezonie epidemicznym 2022/2023 wg wybranych patogenów

Grypa: liczba i procentowy udział potwierdzeń laboratoryjnych wg typu wirusa



Inne wirusy oddechowe: liczba i procentowy udział potwierdzeń laboratoryjnych wg patogenu



Grypa: liczba i procentowy udział izolowanych szczepów wirusa wg typu



## Zapobieganie grypie

- Coroczne szczepienia przeciw grypie.
- Przestrzeganie higieny mycia i dezynfekcji rąk.
- Zakrywanie ust i nosa w czasie kaszlu i kichania.
- W okresie sezonu grypowego unikanie przebywania w pomieszczeniach o dużym zagęszczeniu ludzi.
- Unikanie przez osoby z objawami zakażenia górnych dróg oddechowych bezpośrednich kontaktów z innymi ludźmi.
- W zakładach medycznych wprowadzenie odpowiednich dla danej jednostki zarządzeń prewencyjnych i stworzenie technicznych warunków do ich respektowania.
- W innych zakładach pracy wprowadzenie rozwiązań technicznych i zarządzeń administracyjnych zapobiegających szerzeniu się zakażeń.

## Objaśnienia:

1) Izolacja wirusa, wykrycie antygenów wirusa metodą immunofluorescencji (IF), wykrycie materiału genetycznego wirusa metodami biologii molekularnej (PCR, real-time PCR).

2) Badania w kierunku zakażeń wirusami oddechowymi innymi niż wirus grypy, nie są wykonywane każdorazowo.

3) Okresy sprawozdawcze stosowane w systemie nadzoru nad grypą Sentinel - tygodnie zgodnie z numeracją kalendarzową liczone od poniedziałku do niedzieli.

4) Identyfikacja izolowanych szczepów wykonywana jest w Krajowym Ośrodku ds. Grypy NIZP PZH - PIB.

Liczba szczepów grypy izolowanych w sezonie epidemicznym 2022/2023 wg typu i województw

Województwo	Próbki pobrane w okresie od 05.09.2022 r. do 18.06.2023 r.		
	A/H1	A/H3	B
POLSKA	-	-	-
Dolnośląskie	-	-	-
Kujawsko-Pomorskie	-	-	-
Lubelskie	-	-	-
Lubuskie	-	-	-
Łódzkie	-	-	-
Małopolskie	-	-	-
Mazowieckie	-	-	-
Opolskie	-	-	-
Podkarpackie	-	-	-
Podlaskie	-	-	-
Pomorskie	-	-	-
Śląskie	-	-	-
Świętokrzyskie	-	-	-
Warmińsko-Mazurskie	-	-	-
Wielkopolskie	-	-	-
Zachodniopomorskie	-	-	-

**Opracowuje zespół:** Mirosław P. Czarkowski (kier. zesp. / red.), Ewelina Hallmann, Katarzyna Łuniewska, Katarzyna Kondratiuk, Urszula Wielgosz, Karol Szymański  
**Konsultacja naukowa:** prof. dr hab. Lidia B. Brydak

- Narodowy Instytut Zdrowia Publicznego PZH - PIB, Zakład Epidemiologii Chorób Zakaźnych i Nadzoru, 00-791 Warszawa, ul. Chocimska 24 • epimeld@pzh.gov.pl
- Narodowy Instytut Zdrowia Publicznego PZH - PIB, Zakład Badania Wirusów Grypy, Krajowy Ośrodek ds. Grypy, 00-791 Warszawa, ul. Chocimska 24 • nic@pzh.gov.pl
- Główny Inspektorat Sanitarny, Departament Przeciwepidemiczny i Ochrony Sanitarnej Granic, 03-729 Warszawa, ul. Targowa 65 • epidemiologia@gis.gov.pl