

PLANY ZADAŃ OCHRONNYCH OBSZARU NATURA 2000 GÓRY ŻŁOTE PHL020096

plany zadań ochronnych
Natura 2000
2017-2022

II SPOTKANIE ZESPOŁU LOKALNEJ WSPÓŁPRACY

Koordynator planu: Rafał Klodek

Autorzy opracowania:
mgr Nikodem Mazur,
mgr inż. Monika Mazur,
mgr Jagoda Plecińska

Spełniamy wymagania EMAS – zarządzamy urzędem efektywnie, oszczędnie i prośrodowiskowo



Unia Europejska
Fundusz Spójności



Ogólne informacje o obszarze Natura 2000

- Kod obszaru – PLH020096

Powierzchnia – 7128.9 ha

- Teren objęty PZO – 28% terenu

(1980,7 ha)

- Data zatwierdzenia – marzec 2011 r.

Gatunki owadów wyróżnionych w SDF (stan z 10.2020r.)

plany zadań ochronnych
Natura 2000
2017-2022



Kod	Gatunek	Ocena populacji	Ocena st. zach.	Ocena izolacji	Ocena ogólna
1060	Czerwończyk nieparek <i>Lycaena dispar</i>	C	A	C	C
4014	Biegacz urozmaicony <i>Carabus variolosus</i>	C	A	B	B
6177	Modraszek telejus <i>Phengaris teleius</i>	C	B	C	B
6179	Modraszek nausitous <i>Phengaris nausithous</i>	C	B	C	C

Stwierdzone gatunki owadów wyróżnionych w SDF

plany zadań ochronnych
Natura 2000
2017-2022



Kod	Gatunek	Ocena populacji	Ocena st. zach.	Ocena izolacji	Ocena ogólna
6179	Modraszek nausitous <i>Maculinea (Phegaris) nausithous</i>	C	C	C	C
1060	Czerwończyk nieparek <i>Lycaena dispar</i>	C	C	C	C



REGIONALNA
DYREKCJA
OCHRONY
ŚRODOWISKA
WE WROCŁAWIU

Spełniamy wymagania EMAS – zarządzamy urzędem efektywnie, oszczędnie i prośrodowiskowo



EMAS
Zweryfikowany system
zarządzania
środowiskowego
nr. 2.02.006-09

Problemy w czasie prowadzenia inwentaryzacji, dotyczące określenia przynależności syntaksonomicznej oraz mapowania:

- niekorzystne warunki atmosferyczne w czasie inwentaryzacji (niskie temperatury i obfite opady) spowodowały zniekształcenie wyników inwentaryzacji;
- anomalie pogodowe dla maja, czerwca uniemożliwiły prawdopodobnie zafałszowały wyniki inwentaryzacji motyli. W lipcu odnotowano jedynie obecność czerwończyka nieparka w terenie. W potencjalnych siedliskach modraszków wytypowanych w lipcu krwiściąg był jeszcze nierozkwitnięty;



Fot. Marta Hubiak

6179 – Modraszek nausitous *Phegaris nausithous*

6179 – Modraszek nausithous *Phegaris nausithous*

- Motyl pojawia się w jednym pokoleniu w okresie lipca – sierpnia. Gąsienica żyje początkowo na krwiściągu lekarskim *Sanguisorba officinalis*, potem kontynuuje rozwój w gniazdach mrówek z rodzaju *Myrmica*. W poszukiwaniu nektaru imagines przylatują do kwiatów rośliny żywicielskiej gąsienic, rzadziej odwiedzają wykę ptasią, krwawnicę pospolitą, głowienkę pospolitą, sierpnik barwierski i bukownicę pospolitą.
- Preferuje środowisko związane z występowaniem rośliny żywicielskiej – wilgotne ekstensywnie użytkowane łąki trzęślicowe i obrzeża torfowisk niskich.
- Występowanie tego gatunku w obszarze odnotowano na dwóch powierzchniach prezentujących wyżej opisane środowisko – łąka we wsi Orłowiec (Mapa 1) oraz łąka w pobliżu miejscowości Radochów (Mapa 2).
- Pierwsze siedlisko we wsi Orłowiec cechowało się dużą ilością krwiściągu lekarskiego oraz obecnością mrówek gospodarzy co przełożyło się na większą liczbę odnotowanych w tym siedlisku motyli. Na drugiej łące dostępność roślin żywicielskich oraz mrówek gospodarzy była znacznie mniejsza co za tym idzie było tam też mniej motyli.

6179 – Modraszek nausithous *Phegaris nausithous*

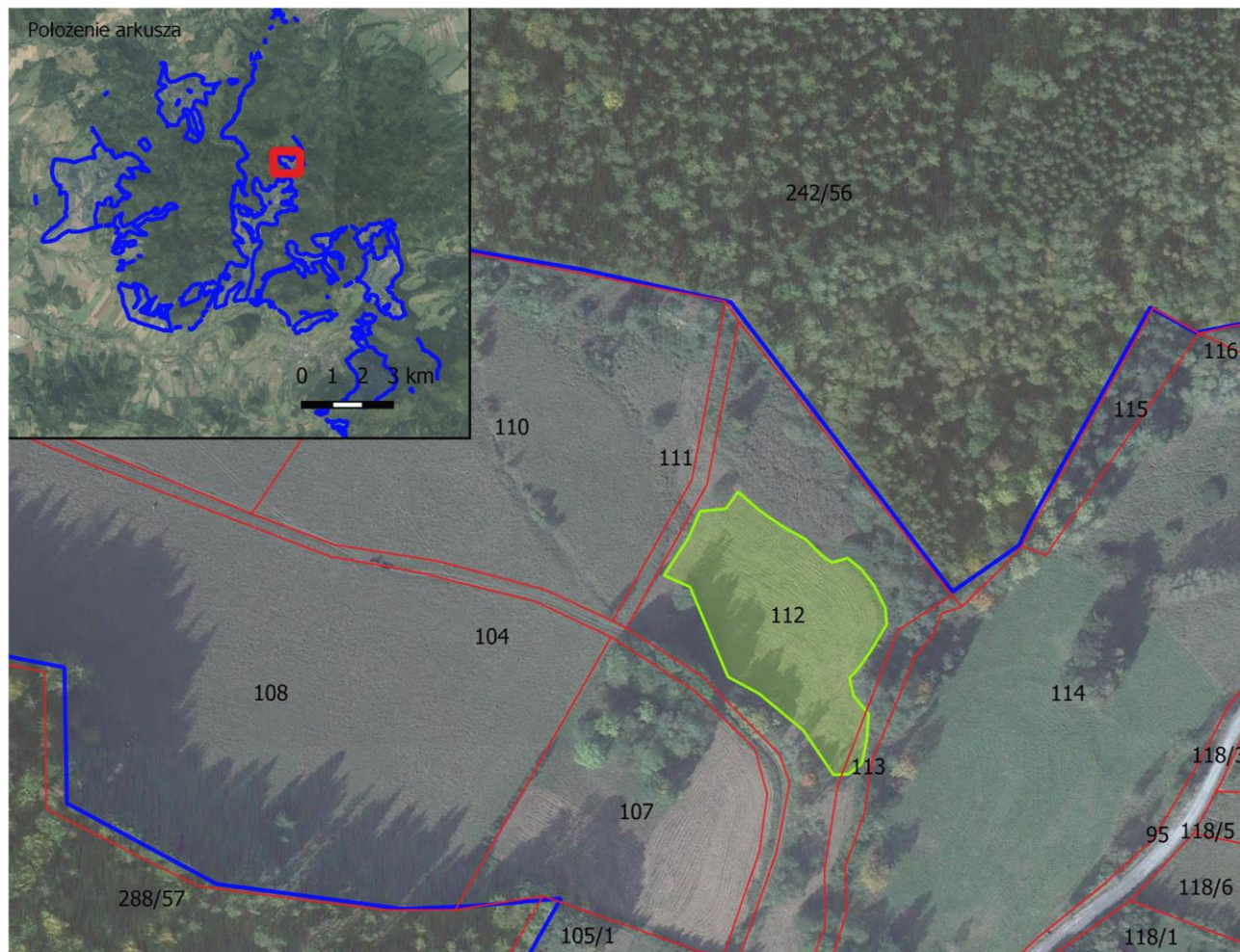
- W trakcie badań oprócz odnotowywania liczby motyli na siedlisku sprawdzano także dostępność mrówek gospodarzy. W tym celu zastosowano pułapki cukrowe.
- W siedlisku wystawiano 10 kostek cukru w oddaleniu maksymalnie 2 metrów od najbliższego krwiściągu. Kostki cukru pokryto kolorowymi nakrętkami.



Fot Marta Hubiak

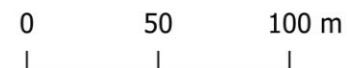
Zdjęcie 3. Mrówki z rodzaju *Myrmica* na kostce cukru

Mapa 1. Siedlisko modraszka nausitous we wsi Orłowiec



PLH020096
GÓRY ŻŁOTE

Zagrożenia i działania ochronne



1:2 400



LEGENDA

- Siedlisko modraszka nausitous
guid_e6fe910a-609e-4f48-b1bc-fa0b7f24f145
- Obszar objęty planem zadań ochronnych
- Działki ewidencyjne wraz z numeracją

zagpot	zagpotops
A02	Zmiana sposobu uprawy może doprowadzić do zaniku rośliny żywicielskiej.
M01.02	Zmiany klimatu mogą doprowadzić do zmiany charakteru siedliska (osuszenie). Łąka o charakterze zmiennowilgotnym przekształcić się może w taką o charakterze łąki świeżej, co będzie prowadziło do zmiany składu gatunkowego.
A03.03	Zaniechanie koszenia może doprowadzić do zwiększenia obszaru zarastania przez rośliny ekspansywne.

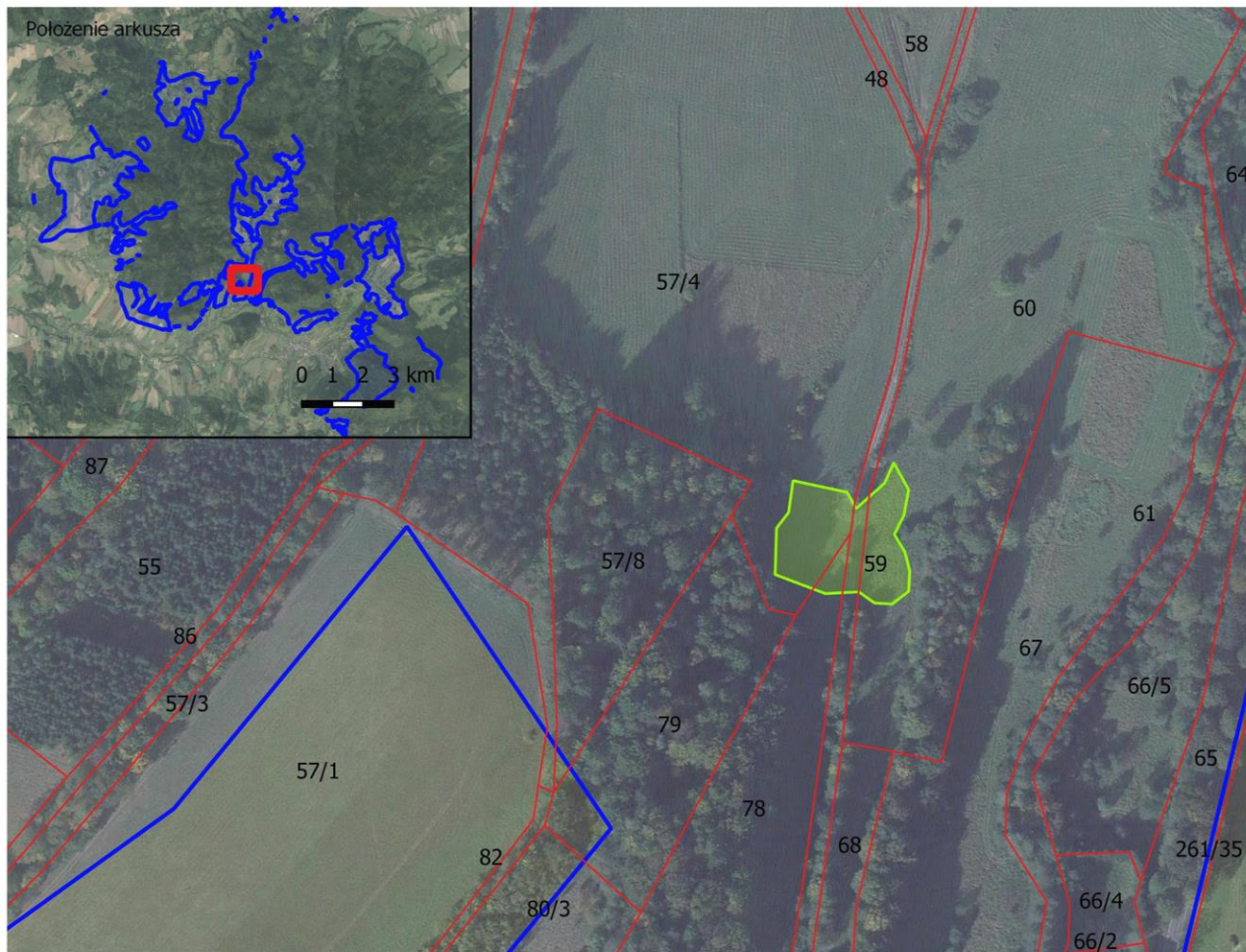
zagist	zagistops
K02.01	Zmiana składu gatunkowego (sukcesja)
E01.3	Działka 112 przeznaczona jest pod usługi turystyki, dopuszcza się więc na niej zabudowę turystyczną - UT. Działanie takie doprowadzi do zniszczenia siedliska

podmiot	termin	dziaochr
Właściciel lub posiadacz obszaru	okres trwania PZO	Utrzymanie fitocenozy łąkowej na odpowiednim etapie sukcesji. Łąka powinna być koszona co najmniej raz w roku i nie częściej niż 2 razy do roku. Pierwszy pokos powinien odbyć się po wysianiu gatunków traw.
RDOŚ we Wrocławiu	okres trwania PZO	Dalszy monitoring gatunku w obszarze w oparciu o metodykę PMG GIOŚ.
-	okres trwania PZO	Zmiana zapisów w miejscowym planie zagospodarowania przestrzennego.
Właściciel lub posiadacz obszaru	okres trwania PZO	Ekstensywne użytkowanie kośne, kośno –pastwiskowe, pastwiskowe trwałych użytków zielonych.

Zagrożenia dla gatunku w siedlisku

Istniejące	Potencjalne
<p>K02.01 Zmiana składu gatunkowego (sukcesja)</p> <p>E01.3 Działka 112 przeznaczona jest pod usługi turystyki, dopuszcza się więc na nich zabudowę turystyczną - UT. Działanie takie doprowadzi do zniszczenia siedliska motyla.</p>	<p>A03.03 Zaniechanie koszenia może doprowadzić do zwiększenia obszaru zarastania przez rośliny ekspansywne.</p> <p>M01.02 Zmiany klimatu mogą doprowadzić do zmiany charakteru siedliska (osuszenie). Łąka o charakterze zmiennowilgotnym przekształcić się może w taką o charakterze łąki świeżej, co będzie prowadziło do zmiany składu gatunkowego.</p> <p>A02 Zmiana sposobu uprawy może doprowadzić do zaniku rośliny żywicielskiej</p>

Mapa 2. Siedlisko modraszka nausitous w pobliżu wsi Radochów



PLH020096
GÓRY ŻŁOTE

Zagrożenia i działania ochronne



1:2 400



LEGENDA

- Siedlisko modraszka nausitous
guid_f28c500a-c605-4bab-b798-66df4877512c
- Obszar objęty planem zadań ochronnych
- Działki ewidencyjne wraz z numeracją

zagpot	zagpotops
A02	Zmiana sposobu uprawy może doprowadzić do zaniku rośliny żywicielskiej.
M01.02	Zmiany klimatu mogą doprowadzić do zmiany charakteru siedliska (osuszenie). Łąka o charakterze zmiennowilgotnym przekształcić się może w taką o charakterze łąki świeżej, co będzie prowadziło do zmiany składu gatunkowego.
A03.03	Zaniechanie koszenia może doprowadzić do zwiększenia obszaru zarastania przez rośliny ekspansywne.

zagist	zagistops
K02.01	Teren od strony zachodniej zarasta jeżyną oraz różą dziką. Ma południową i wschodnią część zachodzą zarośla leszczyny pospolitej rosnącej przy drodze. W dole terenu odnotowano też płyty pokrzywy zwyczajnej.
J02.12.0	Na sąsiedniej działce planowana jest budowa zbiornika retencyjnego (OT-3). Budowa ta doprowadzi do zmiany stosunków wodnych i zniszczenia potencjalnych i rzeczywistych siedlisk motyli

podmiot	termin	dziaochr
Właściciel lub posiadacz obszaru	okres trwania PZO	Utrzymanie fitocenozy łąkowej na odpowiednim etapie sukcesji. Łąka powinna być koszona co najmniej raz w roku i nie częściej niż 2 razy do roku. Pierwszy pokos powinien odbyć się po wysianiu gatunków traw.
RDOŚ we Wrocławiu	okres trwania PZO	Dalszy monitoring gatunku w obszarze w oparciu o metodykę PMG GIOŚ.
-	okres trwania PZO	Zmiana zapisów w miejscowym planie zagospodarowania przestrzennego.
Właściciel lub posiadacz obszaru	okres trwania PZO	Ekstensywne użytkowanie kośne, kośno –pastwiskowe, pastwiskowe trwałych użytków zielonych.

Zagrożenia dla gatunku w siedlisku

Istniejące	Potencjalne
<p>K02.01 Zmiana składu gatunkowego (sukcesja)</p> <p>J02.12.02 Na sąsiedniej działce planowana jest budowa zbiornika retencyjnego (OT-3). Budowa ta doprowadzi do zmiany stosunków wodnych i zniszczenia potencjalnych i rzeczywistych siedlisk motyli</p>	<p>A03.03 Zaniechanie koszenia może doprowadzić do zwiększenia obszaru zarastania przez rośliny ekspansywne.</p> <p>M01.02 Zmiany klimatu mogą doprowadzić do zmiany charakteru siedliska (osuszenie). Łąka o charakterze zmiennowilgotnym przekształcić się może w taką o charakterze łąki świeżej, co będzie prowadziło do zmiany składu gatunkowego.</p> <p>A02 Zmiana sposobu uprawy może doprowadzić do zaniku rośliny żywicielskiej</p>

plany zadań ochronnych
Natura 2000
2017-2022



Cel działań ochronnych

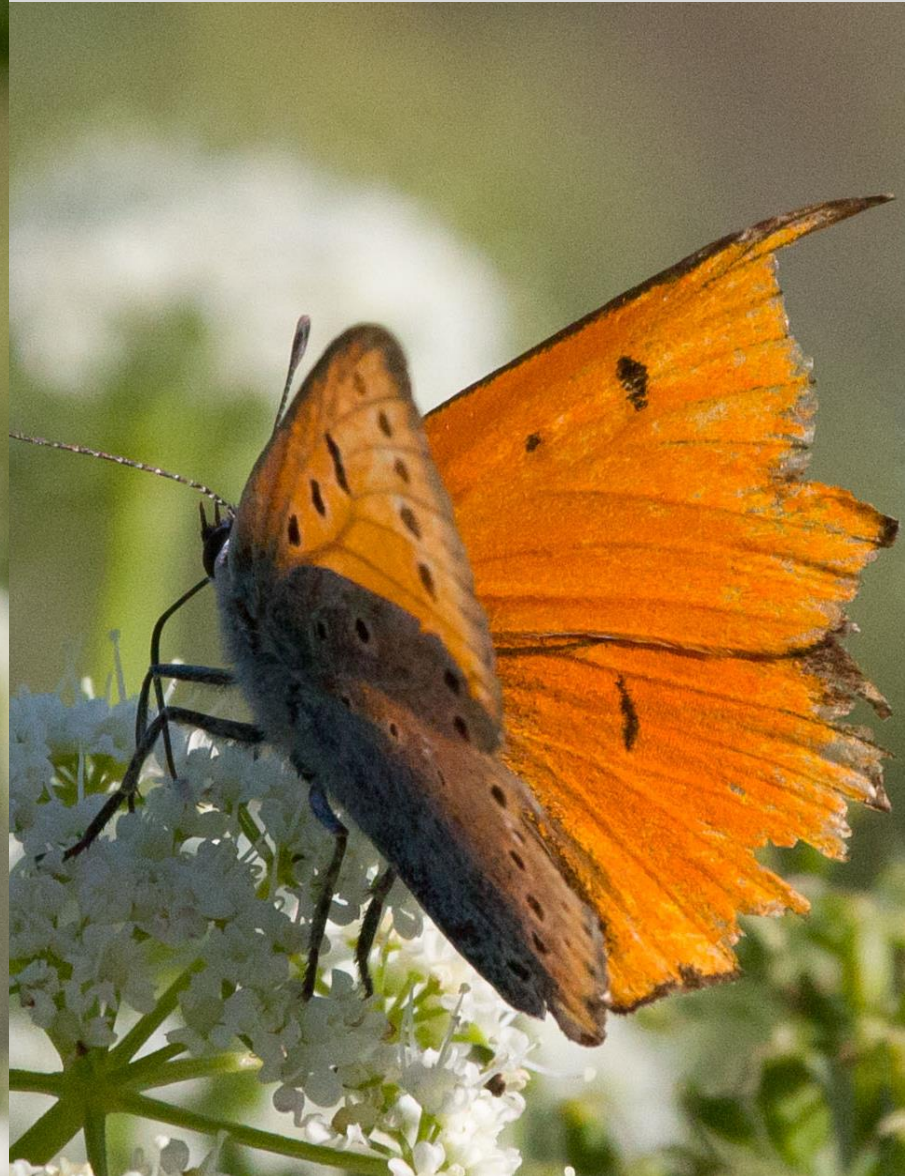
Umożliwienie prawidłowego rozwoju rośliny żywicielskiej na łąkach oznaczonych jako siedliska rzeczywiste i potencjalne modraszków



Fot. M. Hubiak

Proponowane działania ochronne dla modraszków

- **Ekstensywne użytkowanie kośne, kośno –pastwiskowe, pastwiskowe trwałych użytków zielonych.**
- Utrzymanie fitocenozy łąkowej na odpowiednim etapie sukcesji. Łąka powinna być koszona raz w roku. Pierwszy pokos powinien odbyć się po wysianiu gatunków traw. Koszenie częstsze oraz odbywające się w niewłaściwych terminach będzie prowadziło do zubożenia roślinności łąkowej, natomiast zaniechanie pokosu lub przeprowadzanie tych zabiegów rzadziej niż raz w roku spowoduje naturalną sukcesję gatunków ekspansywnych i wczesnosukcesyjnych drzew oraz krzewów.
- Zaleca się zmianę zapisów w dokumentach planistycznych dotyczących zagospodarowania działek wymienionych w zagrożeniach
- Dalszy monitoring gatunku w obszarze w oparciu o metodykę PMŚ GIOŚ siedlisk potencjalnych wyznaczonych w czasie inwentaryzacji oraz siedlisk, na których odnotowano obecność gatunku



1060 – Czerwończyk nieparek
Lycaena dispar

1060 – Czerwończyk nieparek *Lycaena dispar*

- Motyl pojawia się w jednym lub dwóch pokoleniach. Przy jednym pokoleniu pojaw przypada na drugą połowę czerwca do trzeciego tygodnia sierpnia, przy dwóch: od drugiej połowy maja do drugiej połowy czerwca i od drugiej połowy lipca do 2 połowy sierpnia.
- Gąsienica żyje głównie na szczawiu lancetowatym i szczawiu wodnym, jednak coraz częściej spotykana jest na innych gatunkach szczawiu. Motyl w poszukiwaniu nektaru odwiedza następujące kwiaty następujących gatunków roślin: krwawnica pospolita, ostrożeń błotny, ostrożeń polny, chaber łąkowy, jastrun właściwy i jasioniec piaskowy.
- Gatunek związany jest ze środowiskami łąk wilgotnych i torfowisk niskich jak i z różnymi środowiskami okrajkowymi w dolinach rzek. Preferuje tereny nadwodne oraz obrzeża rowów melioracyjnych. W ostatnich latach coraz częściej obserwuje się go w środowiskach suchszych, także ruderalnych co wiąże się z występowaniem rośliny żywicielskiej w takich miejscach.
- W obszarze odnotowano go w jednym miejscu w okolicy wsi Droszków. Siedlisko charakteryzowało się wystarczającą liczbą roślin żywicielskiej gatunku oraz dostępnością roślin nektarodajnych.

plany zadań ochronnych
Natura 2000
2017-2022



REGIONALNA
DYREKCJA
OCHRONY
ŚRODOWISKA
WE WROCŁAWIU

Spełniamy wymagania EMAS – zarządzamy urzędem efektywnie, oszczędnie i prośrodowiskowo



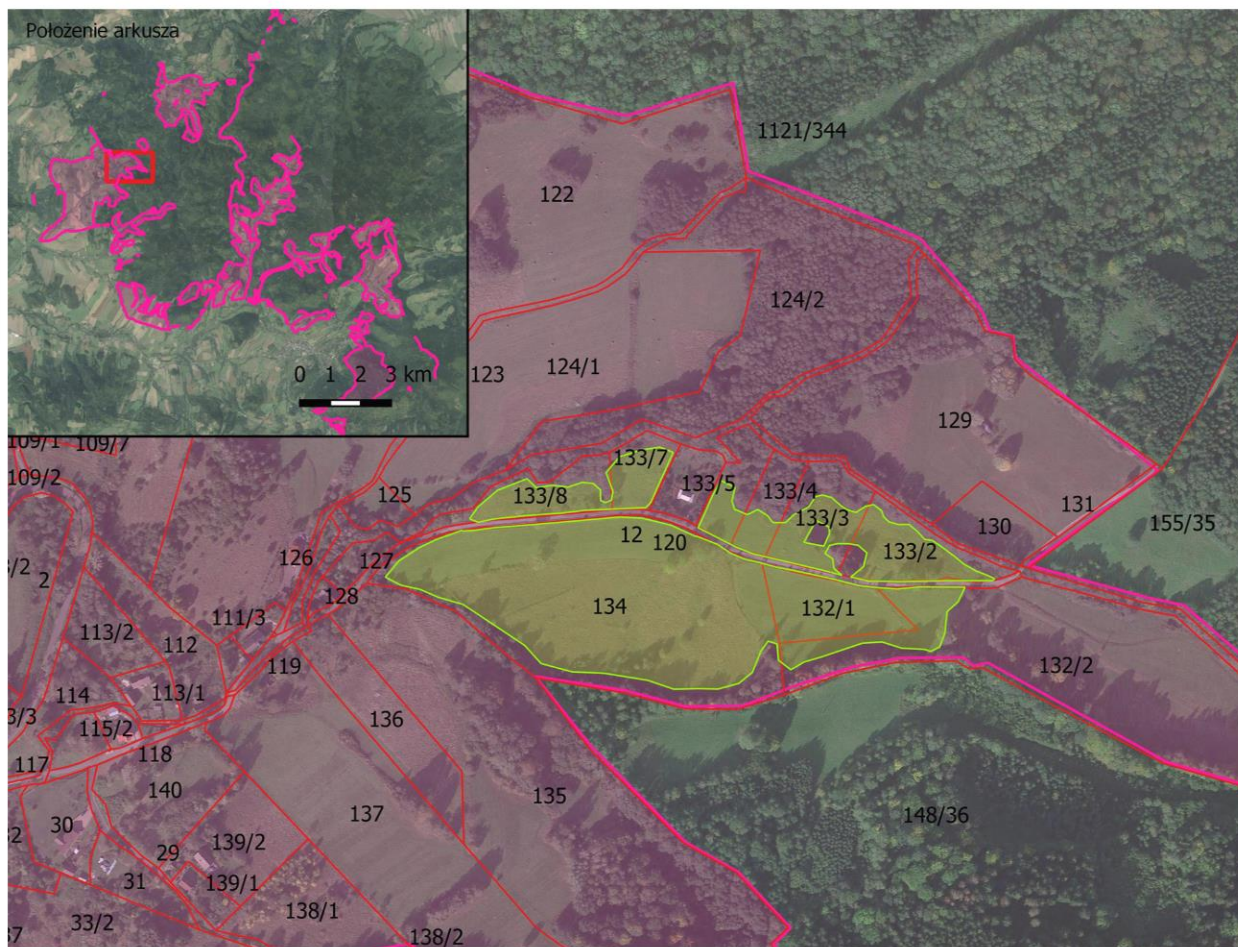
Zweryfikowany system
zarządzania
środowiskowego
nr. 2.02.006-09

Zdjęcie 6. Siedlisko czerwonończyka nieparka w pobliżu wsi Droszków

Fot. N. Mazur



Mapa 3. Siedlisko czerwończyka nieparka w pobliżu wsi Droszków



PLH020096
GÓRY ŻŁOTE

Zagrożenia i działania ochronne



1:5 000



LEGENDA

- Siedlisko czerwończyka nieparka
guid_f31771d0-a2d2-4469-a6a6-055bbc963f00
- Obszar objęty planem zadań ochronnych
- Działki ewidencyjne wraz z numeracją

zagpot	zagpotops
E01.3	Sąsiedztwo wsi oraz obecność już istniejącej zabudowy jednorodzinnej (pojedynczy budynek w obrębie siedliska) stwarza potencjalne zagrożenie dalszej rozbudowy.
A03.03	Zaniechanie koszenia może doprowadzić do zwiększenia obszaru zarastania przez rośliny ekspansywne.

zaglist	zaglistops
K02.01	Zmiana składu gatunkowego (sukcesja)

podmiot	termin	dziaochr
Właściciel lub posiadacz obszaru	okres trwania PZO	Utrzymanie fitocenozy łąkowej na odpowiednim etapie sukcesji. Łąka powinna być koszona co najmniej raz w roku i nie częściej niż 2 razy do roku. Pierwszy pokos powinien odbyć się po wysianiu gatunków traw.
RDOŚ we Wrocławiu	okres trwania PZO	Dalszy monitoring gatunku w obszarze w oparciu o metodykę PMG GIOŚ.
Właściciel lub posiadacz obszaru	okres trwania PZO	Ekstensywne użytkowanie kośne, kośno –pastwiskowe, pastwiskowe trwałych użytków zielonych.

Zagrożenia dla gatunku w siedlisku

Istniejące	Potencjalne
<p>K02.01 Zmiana składu gatunkowego (sukcesja)</p>	<p>A03.03 Zaniechanie lub silne ograniczenie koszenia może doprowadzić do przekształcenia łąk świeżych w siedliska ziołoroślowe i ruderalne, których skład gatunkowy wykluczałby obecność przedmiotu ochrony.</p> <p>E01.03 Zabudowa rozproszona - sąsiedztwo wsi oraz obecność już istniejącej zabudowy jednorodzinnej (pojedynczy budynek w obrębie siedliska) stwarza potencjalne zagrożenie dalszej rozbudowy.</p>

Cel działań ochronnych

Umożliwienie prawidłowego rozwoju rośliny żywicielskiej na łąkach oznaczonych jako siedliska czerwończyka nieparka



Fot. M. Hubiak

Proponowane działania ochronne dla czerwończyka

- **Ekstensywne użytkowanie kośne, kośno –pastwiskowe, pastwiskowe trwałych użytków zielonych.**
- Usunięcie mechaniczne jeżyn z terenu siedliska.
- Utrzymanie fitocenozy łąkowej na odpowiednim etapie sukcesji. Łąka powinna być koszona raz w roku. Pierwszy pokos powinien odbyć się po wysianiu gatunków traw. Koszenie częstsze oraz odbywające się w niewłaściwych terminach będzie prowadziło do zubożenia roślinności łąkowej, natomiast zaniechanie pokosu lub przeprowadzanie tych zabiegów rzadziej niż raz w roku spowoduje naturalną sukcesję gatunków ekspansywnych i wczesnosukcesyjnych drzew oraz krzewów.



Siedliska potencjalne

- W trakcie badań wyznaczono również siedliska potencjalne dla gatunków stwierdzonych w obszarze oraz gatunków niestwierdzonych w badaniach w 2020 roku, jednak odnotowanych w poprzednich badaniach WZS.
- Siedliska potencjalne wyznaczano na terenach charakteryzujących się odpowiednimi warunkami, w przypadku motyli – dostępnością roślin żywicielskich, w przypadku biegacza – cieki o niezbyt wartkim nurcie w umiarkowanym zacienieniu, obecnością ziołorośli, martwego drewna i odpowiedniego podłoża.

Siedliska potencjalne dla modraszka nausitous *Phegaris nausithous* i modraszka telejus *Phegaris teleius*

plany zadań ochronnych
Natura 2000
2017-2022

- Wyznaczono dwa siedliska referencyjne dla tych gatunków. Dwa z nich znajdują się tuż pod siedliskiem istniejącym m. *nausitousa*, we wsi Orłowiec (Mapa 4, Zdjęcie 7 i 8), pozostałe w pobliżu wsi Radochów (Mapa 5, Zdjęcie 9 i 10). Siedliska zostały wyznaczone na podstawie poprzedniej inwentaryzacji WZS oraz w oparciu o panujące na nich warunki środowiskowe.
- Na łąkach w czasie kontroli prowadzonej w lipcu nie stwierdzono rozkwitniętych kwiatów rośliny żywicielskiej gatunku, w czasie kontroli w sierpniu łąki były już skoszone. Przypuszcza się że przy odpowiedniej gospodarce terenów łąki mogą stać się realnym siedliskiem gatunku, tym bardziej, że siedliska rzeczywiste odnotowane w 2020 roku sąsiadują z tymi potencjalnymi.
- Dla modraszka telejusa wyznaczono także siedliska potencjalne, pokrywają się one z siedliskami rzeczywistymi modraszka *nausitous* (Mapa 6 i Mapa 7). Gatunki mają praktycznie takie same wymagania siedliskowe i często dzielą ze sobą niszę ekologiczną.

Zdjęcie 7. Potencjalne siedlisko modraszka nausitous i modraszka telejus we wsi Orłowiec, zdjęcie wykonane podczas kontroli w lipcu.

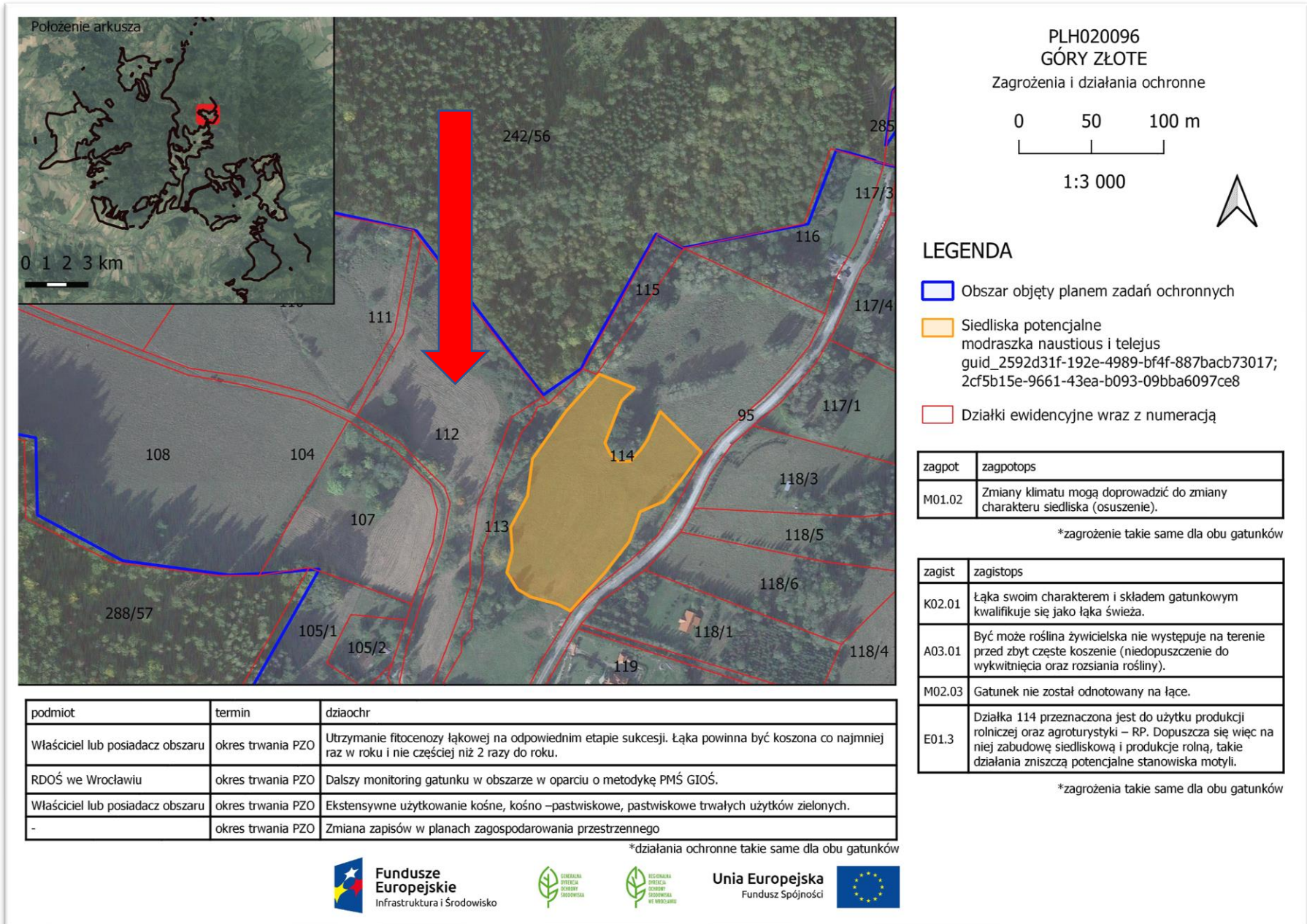


Zdjęcie 8. Potencjalne siedlisko modraszka nausitous i modraszka telejus we wsi Orłowiec, zdjęcie wykonane w sierpniu

Fot. M. Hubiak



Mapa 4. Potencjalne siedlisko modraszka nausitous i modraszka telejus we wsi Orłowiec (płat pomarańczowy), czerwoną strzałką zaznaczono rzeczywiste siedlisko m. nausitous



Zagrożenia dla siedliska potencjalnego

Istniejące	Potencjalne
<p>K02.01 Łąka swoim charakterem i składem gatunkowym kwalifikuje się jako łąka świeża.</p> <p>E01.3 Działka 114 przeznaczona jest do użytku produkcji rolniczej oraz agroturystyki – RP. Dopuszcza się więc na niej zabudowę siedliskową i produkcje rolną, takie działania zniszczą potencjalne stanowiska motyli.</p> <p>M02.03 Gatunek nie został odnotowany na łące.</p> <p>A03.01 Być może roślina żywicielska nie występuje na terenie przed zbyt częste koszenie (niedopuszczenie do wykwitnięcia oraz rozsiania rośliny).</p>	<p>M01.02 Zmiany klimatu mogą doprowadzić do zmiany charakteru siedliska (osuszenie).</p>

plany zadań ochronnych
Natura 2000
2017-2022




REGIONALNA
DYREKCJA
OCHRONY
ŚRODOWISKA
WE WROCŁAWIU

Spełniamy wymagania EMAS – zarządzamy urzędem efektywnie, oszczędnie i prośrodowiskowo



EMAS
Zweryfikowany system
zarządzania
środowiskowego
nr 2.02.006-09

Zdjęcie 9. Potencjalne siedlisko modraszka nausitous i modraszka telejus w pobliżu wsi Radochów, zdjęcie wykonane w lipcu

Fot N. Mazur

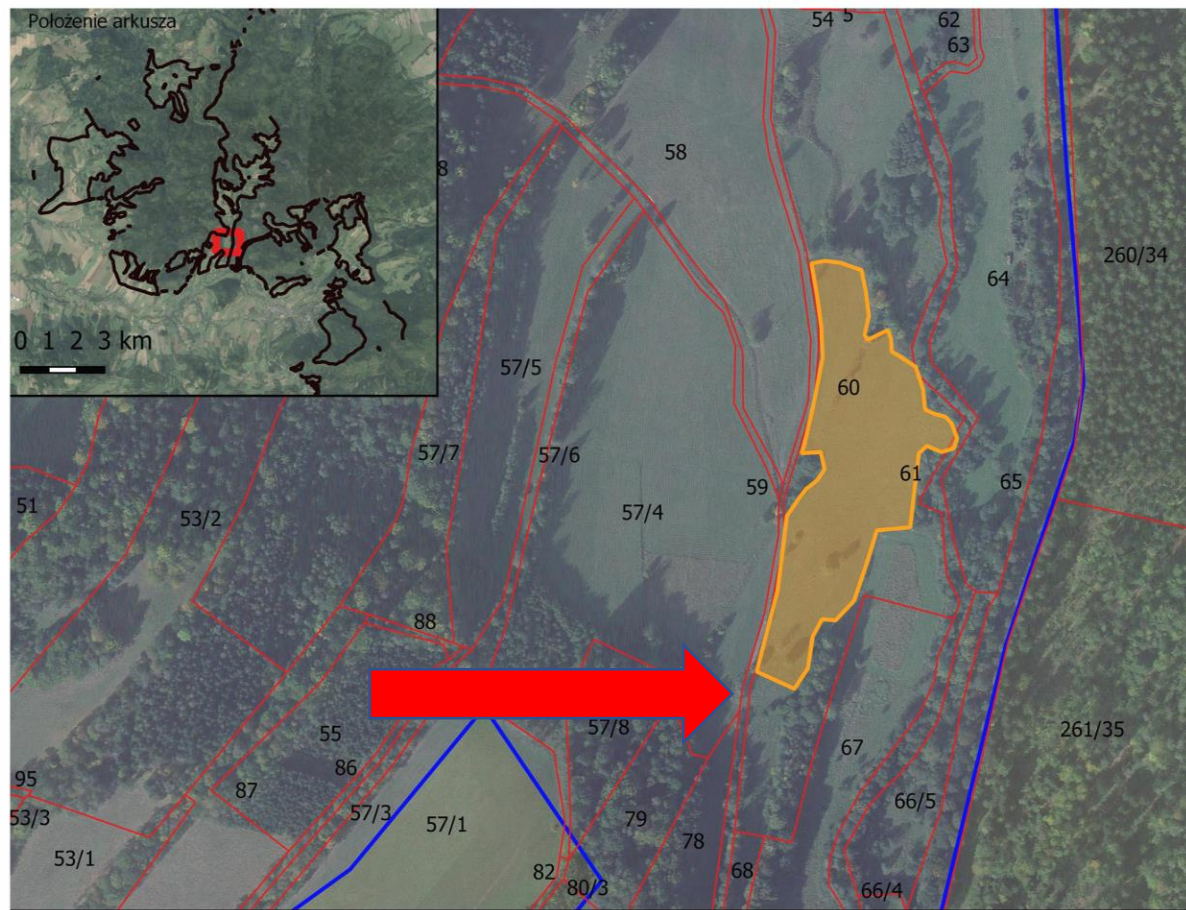


Zdjęcie 10. Potencjalne siedlisko modraszka nausitous i modraszka telejus w pobliżu wsi Radochów, zdjęcie wykonane w sierpniu

Fot. J. Plecińska



Mapa 5. Potencjalne siedlisko modraszka nausitous i modraszka telejus w pobliżu wsi Radochów (pomarańczowy płąt), strzałką zaznaczono siedlisko rzeczywiste m. nausitous



PLH020096
GÓRY ŻŁOTE

Zagrożenia i działania ochronne

0 50 100 m



1:4 000

LEGENDA

- Obszar objęty planem działań ochronnych
- Siedliska potencjalne modraszka nausitous i telejus
guid_8e4290b8-7f0f-44e3-af87-384569fd70dd;
6b63a636-35f3-4f14-96e7-1425b70010ef
- Działki ewidencyjne wraz z numeracją



zagpot	M01.02
zagpotops	Zmiany klimatu mogą doprowadzić do zmiany charakteru siedliska (osuszenie).

*zagrożenie takie same dla obu gatunków

zagist	K02.01
zagistops	Łąka swoim charakterem i składem gatunkowym kwalifikuje się jako łąka świeża.
zagist	A03.01
zagistops	Być może roślina żywicielska nie występuje na terenie przed zbyt częste koszenie (nieopuszczenie do wykwitnięcia oraz rozsiania rośliny).
zagist	M02.03
zagistops	Gatunek nie został odnotowany na łące.
zagist	J02.12.02
zagistops	Na działce planowana jest budowa zbiornika retencyjnego (OT-3). Budowa ta doprowadzi do zmiany stosunków wodnych i zniszczenia potencjalnych i rzeczywistych siedlisk motyli

*zagrożenia takie same dla obu gatunków

podmiot	termin	dziaochr
Właściciel lub posiadacz obszaru	okres trwania PZO	Utrzymanie fitocenozy łąkowej na odpowiednim etapie sukcesji. Łąka powinna być koszona co najmniej raz w roku i nie częściej niż 2 razy do roku.
RDOŚ we Wrocławiu	okres trwania PZO	Dalszy monitoring gatunku w obszarze w oparciu o metodykę PMŚ GIOŚ.
Właściciel lub posiadacz obszaru	okres trwania PZO	Ekstensywne użytkowanie kośne, kośno –pastwiskowe, pastwiskowe trwałych użytków zielonych
-	okres trwania PZO	Zmiana zapisów w miejscowym planie zagospodarowania przestrzennego

*działania ochronne takie same dla obu gatunków

Zagrożenia dla siedliska potencjalnego

plany zadań ochronnych
Natura 2000
 2017-2022



Istniejące	Potencjalne
<p>K02.01 Łąka swoim charakterem i składem gatunkowym kwalifikuje się jako łąka świeża.</p> <p>J02.12.02 Na działce planowana jest budowa zbiornika retencyjnego (OT-3). Budowa ta doprowadzi do zmiany stosunków wodnych i zniszczenia potencjalnych i rzeczywistych siedlisk motyli</p> <p>M02.03 Gatunek nie został odnotowany na łące.</p> <p>A03.01 Być może roślina żywicielska nie występuje na terenie przed zbyt częste koszenie (niedopuszczenie do wykwitnięcia oraz rozsiania rośliny).</p>	<p>M01.02 Zmiany klimatu mogą doprowadzić do zmiany charakteru siedliska (osuszenie).</p>



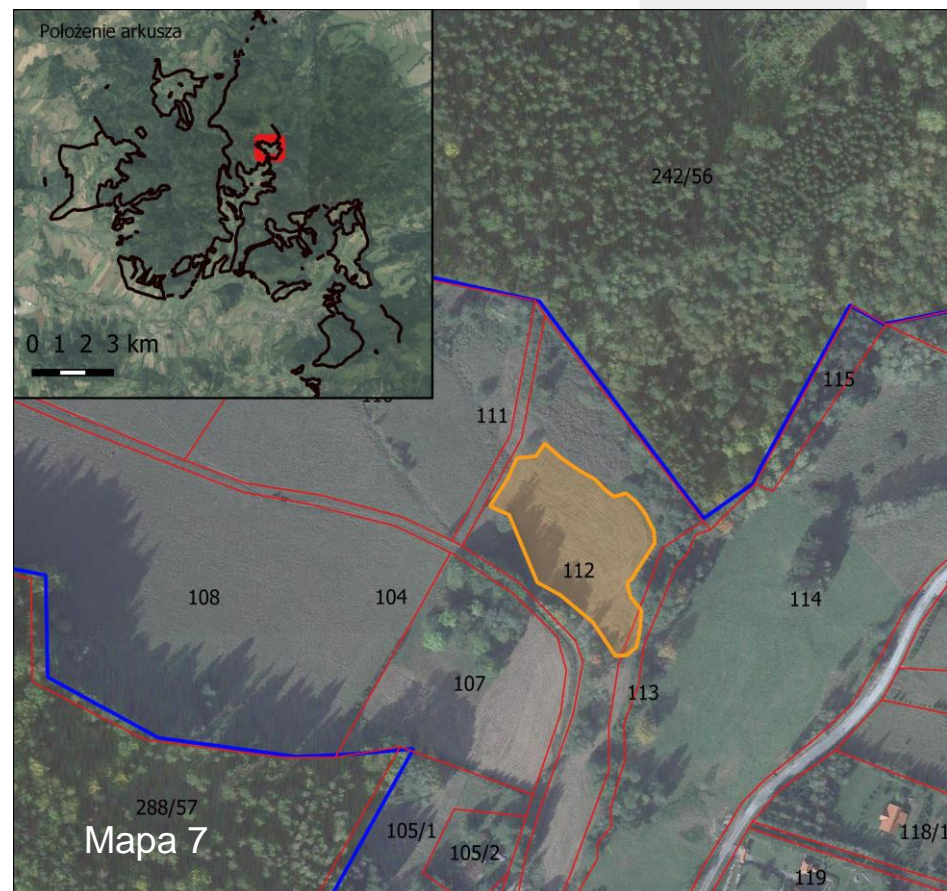
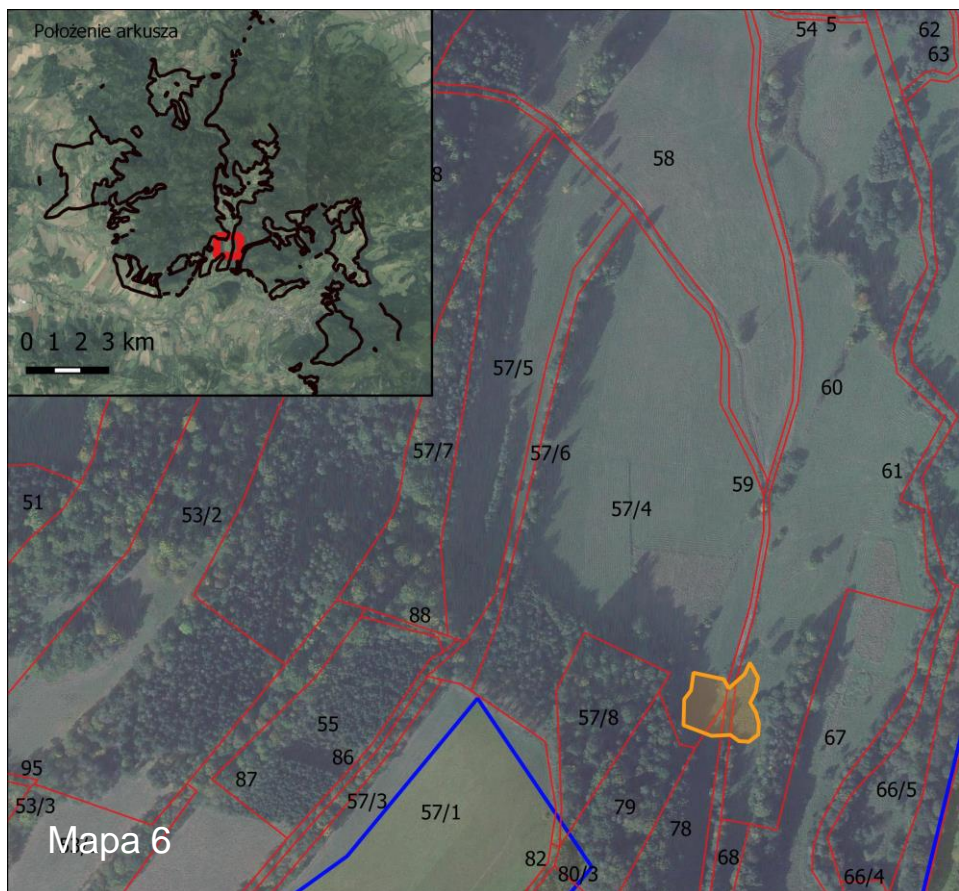
REGIONALNA
 DYREKCJA
 OCHRONY
 ŚRODOWISKA
 WE WROCŁAWIU

Spełniamy wymagania EMAS – zarządzamy urzędem efektywnie, oszczędnie i prośrodowiskowo



EMAS
 Zweryfikowany system
 zarządzania
 środowiskowego
 nr 2.02.006-09

Mapa 6 i 7. Potencjalne siedliska modraszka telejus (pomarańczowe pola) pokrywające się z siedliskami istniejącymi m. nausitousa



Zagrożenia dla siedlisk potencjalnych modraszka telejus pokrywających się z rzeczywistymi siedliskami modraszka nausitous w pobliżu wsi Radochów

plany zadań ochronnych
Natura 2000
2017-2022



Istniejące	Potencjalne
<p>K02.01 Zmiana składu gatunkowego (sukcesja)</p> <p>M02.03 Zmniejszenie populacji lub wyginięcie gatunku</p> <p>J02.12.02 Na sąsiedniej działce planowana jest budowa zbiornika retencyjnego (OT-3). Budowa ta doprowadzi do zmiany stosunków wodnych i zniszczenia potencjalnych siedlisk motyli</p>	<p>A03.03 Zaniechanie koszenia może doprowadzić do zwiększenia obszaru zarastania przez rośliny ekspansywne.</p> <p>M01.02 Zmiany klimatu mogą doprowadzić do zmiany charakteru siedliska (osuszenie). Łąka o charakterze zmiennowilgotnym przekształcić się może w taką o charakterze łąki świeżej, co będzie prowadziło do zmiany składu gatunkowego.</p> <p>A02 Zmiana sposobu uprawy może doprowadzić do zaniku rośliny żywicielskiej</p>

Zagrożenia dla siedlisk potencjalnych modraszka telejus pokrywających się z rzeczywistymi siedliskami modraszka nausitous we wsi Orłowiec

plany zadań ochronnych
Natura 2000
2017-2022



Istniejące	Potencjalne
<p>K02.01 Zmiana składu gatunkowego (sukcesja)</p> <p>M02.03 Na siedlisku mimo sprzyjających warunków nie odnotowano obecności motyla</p> <p>E01.3 Działka 112 przeznaczona jest pod usługi turystyki, dopuszcza się więc na nich zabudowę turystyczną - UT. Działanie takie doprowadzi do zniszczenia siedliska motyla.</p>	<p>A03.03 Zaniechanie koszenia może doprowadzić do zwiększenia obszaru zarastania przez rośliny ekspansywne.</p> <p>M01.02 Zmiany klimatu mogą doprowadzić do zmiany charakteru siedliska (osuszenie). Łąka o charakterze zmiennowilgotnym przekształcić się może w taką o charakterze łąki świeżej, co będzie prowadziło do zmiany składu gatunkowego.</p> <p>A02 Zmiana sposobu uprawy może doprowadzić do zaniku rośliny żywicielskiej</p>

Działania ochronne dla siedlisk potencjalnych modraszków

- **Ekstensywne użytkowanie kośne, kośno –pastwiskowe, pastwiskowe trwałych użytków zielonych.**
- Utrzymanie fitocenozy łąkowej na odpowiednim etapie sukcesji. Łąka powinna być koszona raz w roku. Pierwszy pokos powinien odbyć się po wysianiu gatunków traw. Koszenie częstsze oraz odbywające się w niewłaściwych terminach będzie prowadziło do zubożenia roślinności łąkowej, natomiast zaniechanie pokosu lub przeprowadzanie tych zabiegów rzadziej niż raz w roku spowoduje naturalną sukcesję gatunków ekspansywnych i wczesnosukcesyjnych drzew oraz krzewów.
- Zaleca się zmianę zapisów w dokumentach planistycznych dotyczących zagospodarowania działek wymienionych w zagrożeniach



4014 – Biegacz urozmaicony *Carabus variolosus*

- W obszarze nie zanotowano obecności gatunku.
- Chrząszcz preferuje potoki o niezbyt wartkim nurcie, umiarkowanym zacieleniu, z obecnością martwego drewna i ziołorośli oraz odpowiedniego podłoża – błotnistego lub żwirowego.
- Podczas badań wystawiano pułapki Barbera w siedliskach spełniających warunki sprzyjające obecności owada.
- Wybrano dwa z tych terenów jako siedliska potencjalne dla gatunku – na jednym, w okolicy Łądku Zdrój, biegacz był notowany w latach 2011 – 2017. W drugim siedlisku, koło Lutyni, biegacz nie był wcześniej notowany.



Zdjęcie 11. Biegacz urozmaicony

4014 – Biegacz urozmaicony *Carabus variolosus*

- Badania biegacza urozmaiconego podczas pierwszego szczytu rocznej aktywności (od początku maja do końca czerwca) było niemożliwe, ze względu na warunki pogodowe i hydrologiczne – obfite opady -> wezbrane potoki z szybkim nurtem.
- Przy pomocy pułapek Barbera odłowiono innych przedstawicieli rodzaju *Carabus* oraz rodziny Harpalus
- Z rodzaju *Carabus* odłowiono trzy osobniki biegacza ogrodowego i jednego osobnika z gatunku biegacz fioletowy



Fot. M. Hubiak

Zdjęcie 12. Pułapka Barbera z odłowionymi chrząszczami z rodziny Harpalus oraz z osobnikiem z gatunku biegacz ogrodowy

Potencjalne siedliska biegacza urozmaiconego

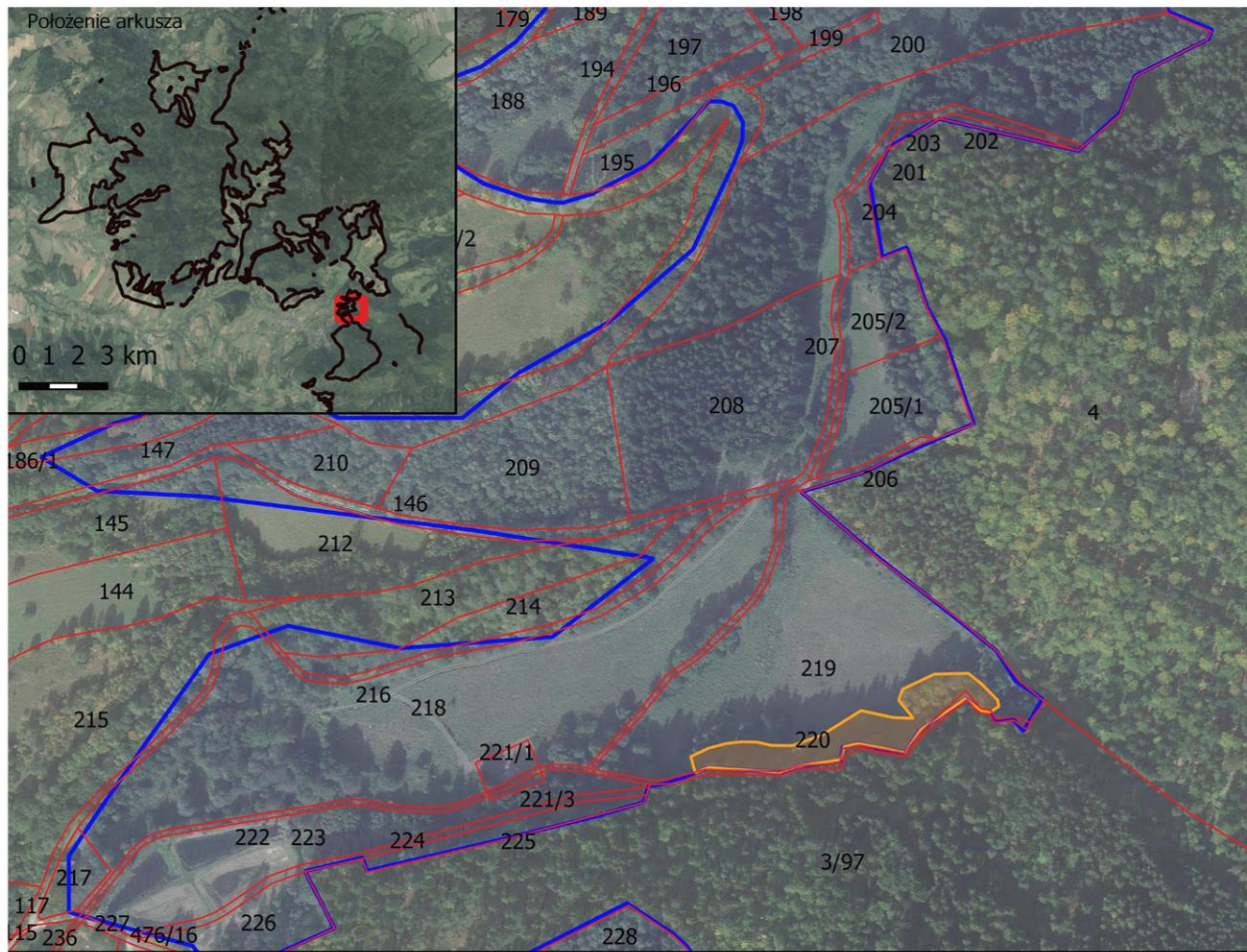
Carabus variolosus

- Wyznaczono dwa siedliska potencjalne dla tego gatunku, jedno w pobliżu miejscowości Łądek Zdrój przy Potoku Karpowskim (Mapa 8, Zdjęcie 13), drugie w pobliżu miejscowości Lutynia, przy Luty Potok (Mapa 9, Zdjęcie 14).
- Po za tymi dwoma obszarami wystawiano także pułapki przy dopływie Potoku Karpowskiego i poniżej wyznaczonego siedliska przy Luty Potok, jednak po późniejszej analizie postawiono nie tworzyć w tych miejscach siedlisk potencjalnych dla gatunku.

Zdjęcie 13. Potencjalne siedlisko biegacza urozmaiconego na Potokiem Karpowskim w pobliżu Łądku Zdrój, gatunek był notowany z tego terenu w latach 2011 -2017.

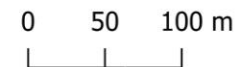


Mapa 8. Potencjalne siedlisko biegacza urozmaiconego nad Potokiem Karpowskim, w pobliżu Łądku Zdrój



PLH020096
GÓRY ŻŁOTE

Zagrożenia i działania ochronne



1:4 000



LEGENDA

- Siedliska potencjalne biegacza urozmaiconego guid_8856e4aa-1483-4fc2-8152-5cb87090726c
- Działki ewidencyjne wraz z numeracją
- Obszar objęty planem zadań ochronnych

zagist	M02.03
zagistops	Na stanowisku mimo sprzyjających warunków nie odnotowano obecności biegacza
zagist	M01.03
zagistops	W trakcie prowadzenia odłowów wystąpiły obfite opady deszczu, które doprowadziły do wzebrania potoku i zwiększenia szybkości nurtu. Biegacz preferuje cieki o umiarkowanym nurcie.

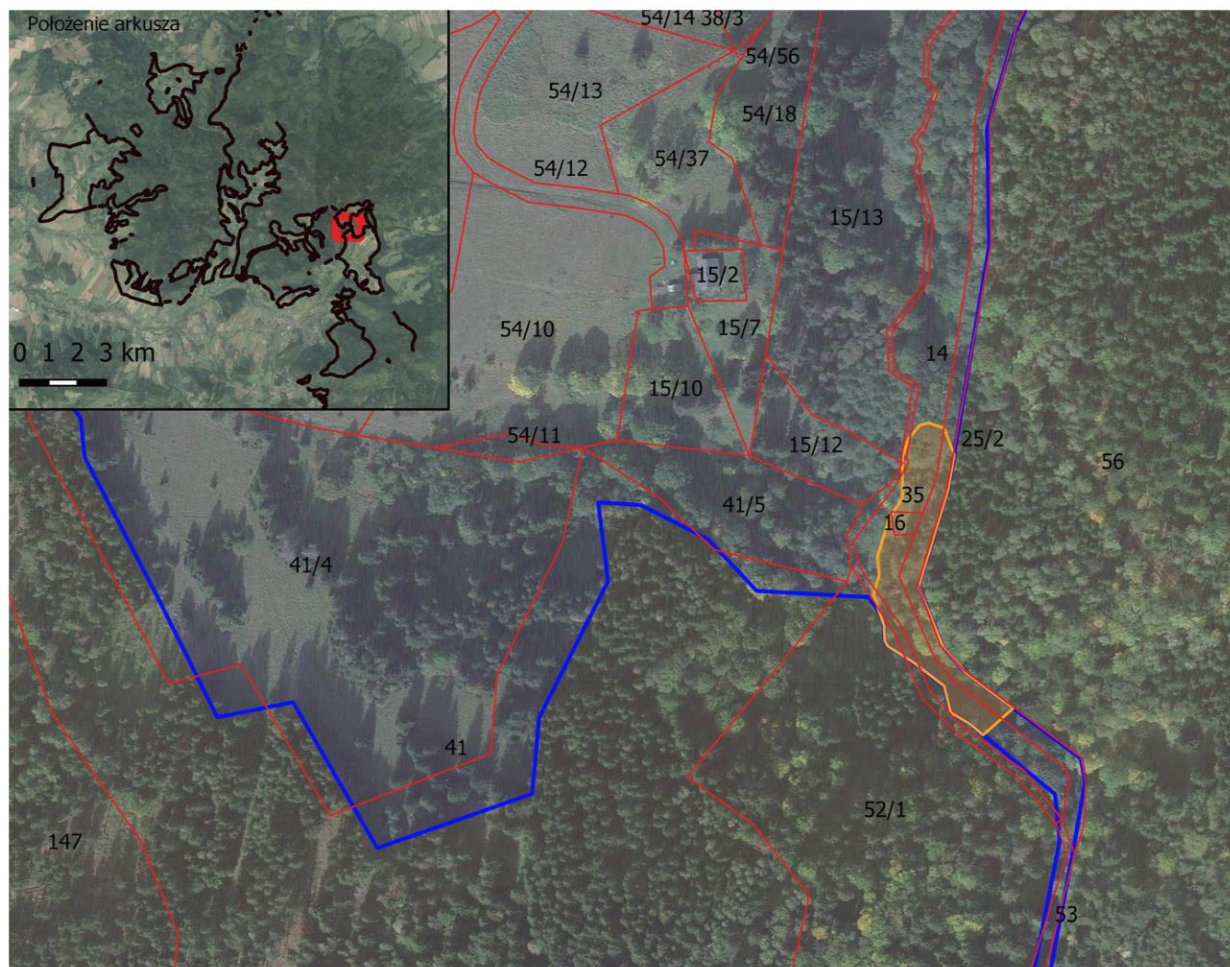
podmiot	termin	dziaochr
RDOŚ we Wrocławiu	okres trwania PZO	Zachowanie siedlisk potencjalnych biegacza we właściwym stanie poprzez nieprzeprowadzanie prac melioracyjnych ani wycinek w obrębie siedliska oraz nieusuwanie martwego drewna z jego terenu.
RDOŚ we Wrocławiu	okres trwania PZO	Dalszy monitoring gatunku w obszarze w oparciu o metodykę PMS GIOŚ.

Zdjęcie 15. Potencjalne siedlisko biegacza urozmaiconego nad Luty Potok w pobliżu miejscowości Lutynia



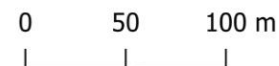
Fot. J. Plecińska

Mapa 9. Potencjalne siedlisko biegacza urozmaiconego nad Luty Potok w pobliżu miejscowości Lutynia



PLH020096
GÓRY ŻŁOTE

Zagrożenia i działania ochronne



1:3 000



LEGENDA

- Siedliska potencjalne biegacza urozmaiconego
guid_0e3a5384-0683-413f-a510-736379250f7b
- Działki ewidencyjne wraz z numeracją
- Obszar objęty planem zadań ochronnych

zagist	M02.03
zagistops	Na stanowisku mimo sprzyjających warunków nie odnotowano obecności biegacza
zagist	M01.03
zagistops	W trakcie prowadzenia odłowów wystąpiły obfite opady deszczu, które doprowadziły do wezbrania potoku i zwiększenia szybkości nurtu. Biegacz preferuje cieki o umiarkowanym nurcie.

podmiot	termin	dziaochr
RDOŚ we Wrocławiu	okres trwania PZO	Zachowanie siedlisk potencjalnych biegacza we właściwym stanie poprzez nieprzeprowadzanie prac melioracyjnych ani wycinek w obrębie siedliska oraz nieusuwanie martwego drewna z jego terenu.
RDOŚ we Wrocławiu	okres trwania PZO	Dalszy monitoring gatunku w obszarze w oparciu o metodykę PMŚ GIOŚ.

Zagrożenia dla potencjalnych siedlisk biegacza urozmaiconego

Istniejące	Potencjalne
<p>M02.03 Zmniejszenie populacji lub wyginięcie gatunku - na stanowisku mimo sprzyjających warunków nie odnotowano obecności biegacza</p> <p>M01.03 Powodzie i zwiększenie opadów – w trakcie prowadzenia odłowów wystąpiły obfite opady deszczu, które doprowadziły do wezbrania potoku i zwiększenia szybkości nurtu. Biegacz preferuje ciekę o niezbyt wartkim nurcie.</p>	<p>B02.02 Wycinka drzew</p> <p>B02.04 Usuwanie martwego drewna</p>

Działania ochronne dla potencjalnych siedlisk biegacza

- Zachowanie siedlisk potencjalnych biegacza we właściwym stanie poprzez nieprzeprowadzanie prac melioracyjnych ani wycinek w obrębie siedliska oraz nieusuwanie martwego drewna z jego terenu.
- Dalszy monitoring zgodnie z metodyką PMŚ GIOŚ



<https://i1.wp.com/insektarium.net/wp-content/uploads/2018/10/car-variolosus1.jpg?ssl=1>

Źródła:

- Buszko, J., & Masłowski, J. (2015). Motyle dzienne Polski: Lepidoptera: Hesperioidea, Papilionoidea. Wydawnictwo "Koliber".
- Standardowy Formularz Danych obszaru Natura 2000 Góry Złote PLH020096
- Stachowiak M. 2012. Biegacz urozmaicony *Carabus (Hygrocarabus) variolus*. W: Makomaska-Juchiewicz M., Baran P. (red.). Monitoring gatunków zwierząt. Przewodnik metodyczny. Część II. GIOŚ, Warszawa, s. 310-327.
- Sielezniew M. 2012. Modraszek nausitous *Phengaris (Maculinea) nausithous*. W: Makomaska-Juchiewicz M., Baran P.(red.). Monitoring gatunków zwierząt. Przewodnik metodyczny. Część II. GIOŚ, Warszawa, s. 178-198.
- Sielezniew M. 2012. Modraszek telejus *Phengaris (Maculinea) teleius*. W: Makomaska-Juchiewicz M., Baran P.(red.). Monitoring gatunków zwierząt. Przewodnik metodyczny. Część II. GIOŚ, Warszawa, s. 199-218.
- Sielezniew M. 2015. Czerwończyk nieparek *Lycaena dispar* (1060). W: M. Makomaska-Juchiewicz, M. Bonk (red.). Monitoring gatunków zwierząt. Przewodnik metodyczny. Część IV. GIO Ś, Warszawa, s. 44–57.
- Zając K., , Tyszecka K., Tarnawski D., Kadej M. (2018), Biegacz urozmaicony *Carabus variolosus* Fabricius, 1787 w polskiej części Sudetów Wschodnich, Przyroda Sudetów, t. 21: 149-162



Zapraszamy do dyskusji

plany zadań ochronnych
Natura 2000
2017-2022



**PLAN ZADAŃ OCHRONNYCH
OBSZARU NATURA 2000
GÓRY ŻŁOTE PHL020096**

plany zadań ochronnych
Natura 2000
2017-2022

**DZIĘKUJEMY ZA UDZIAŁ W
SPOTKANIU
ZESPOŁU LOKALNEJ
WSPÓŁPRACY**



Spełniamy wymagania EMAS – zarządzamy urzędem efektywnie, oszczędnie i prośrodowiskowo

