



Opinia numer: 1604-45-01-E-2021

z dnia: 2021/12/16

Wykonawca opinii : Mateusz Janiak & Dariusz Ryl

Zleceniodawca: Państwowa Inspekcja Pracy Okręgowy Inspektorat Pracy we Wrocławiu

Adres: ul. Zielonego Dębu, 51-621 Wrocław

Zadanie: Określenie wartości rynkowej pojazdu

PODSTAWA OPINII

1. Oględziny pojazdu wykonane przez uprawnionego rzeczoznawcę, Mateusza Janiaka.
2. Ocena techniczna.
3. Dokumentacja techniczna pojazdu.
4. Komputerowy system wyceny wartości pojazdów "INFO-EKSPERT".
5. Katalogi notowań wartości rynkowych pojazdów "INFO-EKSPERT" i "EUROTAX".
6. Własna baza danych utworzona na podstawie własnych badań rynku.
7. Informacje uzyskane od producentów i generalnych dystrybutorów.
8. Standardy jakościowe Instytutu Techniki Motoryzacyjnej Sp. z o.o.

DANE IDENTYFIKACYJNE POJAZDU

Dane: [O] XII-2021

Marka: HYUNDAI

Rok produkcji: 2012

Model: i20 1.4 MR`12

Wersja: Comfort

Nr rejestracyjny: DW 952RK

Rodzaj pojazdu: Samochód osobowy

VIN: NLHBA51CADZ167304



Nr INFO-EKSPERT	016-00721
Data pierwszej rejestracji	2012/10/02
Wskazanie drogomierza	190809 km
Okres eksploatacji pojazdu (12/10/02-21/12/16)	110 mies.
Kolor powłoki lakierowej, (rodzaj lakieru)	SREBRNY 2-warstwowy z efektem metalicznym
Oznaczenie typu	PB
Dop. masa całk.	1565 kg
Rodzaj nadwozia	hatchback 5 drzwiowy
Jednostka napędowa	z zapłonem iskrowym (wtrysk)
Pojemność / Moc silnika	1396 ccm / 74kW (101KM)
Liczba cylindrów / Układ cylindrów / Liczba zaworów	4 / rzędowy / 16
Rodzaj skrzyni biegów	manualna

Rodzaj napędu

przedni (4x2)

W 12-126

Wartość rynkowa brutto wyżej zidentyfikowanego pojazdu, określona na dzień wykonania opinii wynosi:

10400 PLN**w tym VAT (23,0%) 1944,72 PLN****ZAŁĄCZNIKI**

- 1 Wycena wartości - druk podstawowy
- 2 Ocena techniczna
- 3 Opis powłoki lakierowej
- 4 Wycena wartości - arkusz kontrolny
- 5 Dokumentacja fotograficzna

ZASTRZEŻENIA I OGRANICZENIA :

1. Powyższe opracowanie określa aktualną wartość przedmiotowego pojazdu, określoną w podejściu porównawczym metodą analizy statystycznej rynku.
2. Opinię opracowano w oparciu o informacje uzyskane w trakcie oględzin i udostępnione dokumenty. Zakłada się, że nie ukryto żadnych faktów, które mogłyby mieć znaczący wpływ na wartość wycenianego pojazdu.
3. Opinia nie obejmuje analizy stanu prawnego i księgowego. Nie badano tytułu użytkownika ani tytułu własności wycenianego pojazdu, w tym ewentualnego ograniczenia praw rzeczowych.
4. Rzeczoznawca nie bierze na siebie żadnej odpowiedzialności prawnej za wady ukryte i ewentualne skutki wynikające z dalszego użytkowania pojazdu oraz braki powstałe po przeprowadzeniu oględzin.
5. Wykonawca nie ponosi także odpowiedzialności za ewentualne wady wyceny, powstałe z oparcia się na stanie przedmiotu wyceny, wynikającym z przedstawionych mu przez użytkownika informacji, jeśli brak było podstaw do kwestionowania ich zgodności ze stanem rzeczywistym lub też ustalenie stanu rzeczywistego przez wykonawcę było niemożliwe lub znacznie utrudnione.
6. Niniejsze oszacowanie wartości nie jest ekspertyzą stanu technicznego przedmiotu wyceny. Oceny technicznej dokonano jedynie w zakresie niezbędnym do ustalenia wartości pojazdu.
7. Powyższa wycena wartości w szczególności nie może być traktowana jako gwarancja sprzedaży przedmiotu wyceny za cenę równą oszacowanej wartości.
8. Niniejsze opracowanie nie może być publikowane w całości lub w części w jakimkolwiek dokumencie bez zgody wykonawcy i bez uzgodnienia z nim formy i treści takiej publikacji.
9. Do chwili zapłaty całej należności za wykonanie usługi na podstawie załączonej faktury VAT niniejsza opinia pozostaje własnością Instytutu i zabronione jest wykorzystanie jej w jakimkolwiek celu.

Wycenę sporządził:

pieczęć



Wykonawca opinii : Mateusz Janiak & Dariusz Ryl

Zleceniodawca: Państwowa Inspekcja Pracy Okręgowy Inspektorat Pracy we Wrocławiu

Adres: ul. Zielonego Dębu, 51-621 Wrocław

Zadanie: Określenie wartości rynkowej pojazdu

PODSTAWA OPINII

1. Oględziny pojazdu wykonane przez uprawnionego rzeczoznawcę, Mateusza Janiaka.
2. Ocena techniczna.
3. Dokumentacja techniczna pojazdu.
4. Komputerowy system wyceny wartości pojazdów "INFO-EKSPERT".
5. Katalogi notowań wartości rynkowych pojazdów "INFO-EKSPERT" i "EUROTAX".
6. Własna baza danych utworzona na podstawie własnych badań rynku.
7. Informacje uzyskane od producentów i generalnych dystrybutorów.
8. Standardy jakościowe Instytutu Techniki Motoryzacyjnej Sp. z o.o.

DANE IDENTYFIKACYJNE POJAZDU

Dane: [O] XII-2021

Marka: HYUNDAI

Rok produkcji: 2012

Model: i20 1.4 MR`12

Wersja: Comfort

Nr rejestracyjny: DW 952RK

Rodzaj pojazdu: Samochód osobowy

VIN: NLHBA51CADZ167304

Nr INFO-EKSPERT	016-00721
Data pierwszej rejestracji	2012/10/02
Wskazanie drogomierza	190809 km
Okres eksploatacji pojazdu (12/10/02-21/12/16)	110 mies.
Kolor powłoki lakierowej, (rodzaj lakieru)	SREBRNY 2-warstwowy z efektem metalicznym
Oznaczenie typu	PB
Dop. masa całk.	1565 kg
Rodzaj nadwozia	hatchback 5 drzwiowy
Jednostka napędowa	z zapłonem iskrowym (wtrysk)
Pojemność / Moc silnika	1396 ccm / 74kW (101KM)
Liczba cylindrów / Układ cylindrów / Liczba zaworów	4 / rzędowy / 16
Rodzaj skrzyni biegów	manualna
Rodzaj napędu	przedni (4x2)

WYPOSAŻENIE STANDARDOWE (2012.07-2013.04)

L.p. Nazwa elementu wyposażenia	L.p. Nazwa elementu wyposażenia
1 Fotel kierowcy z regulacją wysokości	16 Schowek chłodzony
2 Głośniki 4 szt.	17 Siedzenia tylne dzielone asymetrycznie
3 Immobilizer	18 Sterowanie systemem audio w kierownicy
4 Klimatyzacja	19 System elektronicznej kontroli toru jazdy ESP
5 Kolumna kierownicy regulowana	20 System wspomagania nagłego hamowania
6 Komputer pokładowy	21 Szyby przednie regulowane elektrycznie
7 Kurtyny powietrzne boczne	22 Szyby przyciemniane
8 Lusterka zewnętrzne regulowane elektrycznie	23 Wspomaganie układu kierowniczego zmienne elektryczne
9 Napinacze pasów bezpieczeństwa	24 Wycieraczka szyby tylnej
10 Osłona części bagażowej	25 Zagłówki foteli przednich aktywne
11 Podłokietnik fotela przedniego	26 Zamek centralny
12 Poduszka powietrzna kierowcy	27 Zderzaki w kolorze nadwozia
13 Poduszka powietrzna pasażera z możliwością odłączenia	28 Złącze "AUX"
14 Poduszki powietrzne boczne przednie	29 Złącze "USB"
15 Radioodtwarzacz CD + MP3	
L.p. Nazwa pakietu / elementu pakietu wyposażenia standardowego	
1 ABS + EBD - system dystrybucji siły hamowania	
ABS - system zapobiegający blokowaniu kół	
System dystrybucji siły hamowania elektroniczny EBD	

WYPOSAŻENIE DODATKOWE

L.p	Nazwa elementu wyposażenia	Wartość [PLN]
1	+Czujniki parkowania - tył	203
2	Lakier metalizowany	393

OPIS ZAMONTOWANEGO W POJEŹDZIE OGUMIENIA

Koło	Marka, typ	Bieżnik	Zużycie
Przednie lewe:	DĘBICA 175/65 R14 82T FRIGO 2 TL	5,6	51
Przednie prawe:	DĘBICA 175/65 R14 82T FRIGO 2 TL	5,5	53
Tylne lewe:	DĘBICA 175/65 R14 82T FRIGO 2 TL	5,4	54
Tylne prawe:	DĘBICA 175/65 R14 82T FRIGO 2 TL	5,5	53

STAN TECHNICZNY POJAZDU

W wyniku badania zewnętrznego organoleptycznego oraz przyrządowego pomiaru grubości powłoki lakierowej stwierdzono następujący stan pojazdu :

NADWOZIE:

- Ściana tylna prawa po niefachowej naprawie blacharsko - lakierniczej;
- Drzwi przednie lewe - drobne otarcie krawędzi powłoki lakierowej;
- Innych wad i niesprawności nie stwierdzono.

WYPOSAŻENIE NADWOZIA:

- Wytlumienie pokrywy silnika - rozerwane (wygryzione) poszycie w trzech miejscach, na powierzchni w sumie ok. 30cm².
- Wad i niesprawności nie stwierdzono.

SILNIK Z OSPRZETEM:

- Wad i niesprawności nie stwierdzono.

UKŁAD NAPĘDOWY:

- Wad i niesprawności nie stwierdzono.

ZAWIESZENIE PRZEDNIE Z UKŁADEM KIEROWNICZYM:

- Wad i niesprawności nie stwierdzono.

ZAWIESZENIE TYLNE:

- Wad i niesprawności nie stwierdzono.

RESZTA POJAZDU:

- Wad i niesprawności nie stwierdzono.

KOREKTY

WARTOŚĆ BAZOWA BRUTTO (115 mies.)	20 200 PLN
KOREKTA ZA WYPOSAŻENIE DODATKOWE	596 PLN

Wyposażenie pojazdu powoduje powiększenie wartości pojazdu, gdy jest wyposażeniem ponadstandardowym oraz jest sprawne, czyli zdolne do spełnienia swojej funkcji. Wielkość korekty wartości bazowej, związanej z wyposażeniem dodatkowym pojazdu została określona na podstawie udziału tego wyposażenia w wartości standardowo wyposażonego nowego pojazdu z uwzględnieniem amortyzacji pojazdu i zwiększonej amortyzacji jego wyposażenia.

KOREKTA ZA PIERWSZĄ REJESTRACJĘ	485 PLN
---------------------------------------	---------

Korekta uwzględnia wpływ daty pierwszej rejestracji pojazdu (pierwszego dopuszczenia do ruchu po zakupieniu pojazdu nowego) na jego wartość. Przyjmuje się, że pojazd bazowy został zarejestrowany po raz pierwszy 2012/05/15. Pojazd wyceniany został zarejestrowany 5 miesięcy później, zatem jego okres eksploatacji jest krótszy od okresu eksploatacji pojazdu bazowego i stąd wynika dodatnia korekta wartości.

KOREKTA ZA PRZEBIEG	- 2 941 PLN
---------------------------	-------------

Korekta uwzględnia wpływ przebiegu pojazdu na jego wartość. Wartość bazowa (skorygowana o wpływ pierwszej rejestracji) została określona dla przebiegu normatywnego 128 000 km. Zweryfikowany przebieg wycenianego pojazdu jest większy od normatywnego o 62 809 km. Powoduje to zastosowanie korekty wartości w wysokości -13,82%.

KOREKTA ZA OGUMIENIE

- 28 PLN

Korekta uwzględnia wpływ stanu ogumienia na wartość pojazdu. Zużycie poszczególnych opon zostało określone z uwzględnieniem zmierzonej wysokości ich bieżnika. Punktem odniesienia jest ogumienie o zużyciu 50%.

KOREKTY RÓŻNE

- 7 919 PLN

W tym:

	[%]	Wart. [PLN]
Zadana szacunkowa korekta z tytułu wcześniejszych napraw	-15,0	-2 751
<i>Naprawy powypadkowe samochodów szczególnie, w pierwszych latach eksploatacji mogą powodować obniżenie ich wartości w odniesieniu do pojazdów bezwypadkowych. Poziom utraty wartości może wzrastać w przypadku niskiej jakości naprawy i odpowiednio maleć w nowych pojazdach naprawianych z zachowaniem norm naprawczych producenta pojazdu. W pojazdach wieloletnich, zwykle użytkowanych powyżej 6 lat, profesjonalnie wykonane naprawy powypadkowe mogą powodować usprawnienie pojazdu w stosunku do jego stanu technicznego jak przed szkodą (awarią) i skutkować wzrostem ich wartości.</i>		
Konieczne naprawy pojazdu	-8,2	-1 500
<i>Konieczność wykonania naprawy wycenianego pojazdu jest podstawą do obniżenia jego wartości w stosunku do wartości pojazdu sprawnego. O wielkości korekty decyduje koszt naprawy przywracającej pojazd do stanu technicznego odpowiedniego do okresu użytkowania pojazdu, jego przebiegu i ogólnego stanu technicznego. Lakierowanie drzwi przednich lewych. Wymiana wytłumienia pokrywy silnika.</i>		
Charakter eksploatacji	-20,0	-3 668
<i>Pojazd użytkowany w firmie, przez wiele osób.</i>		

Wartość rynkowa brutto wyżej zidentyfikowanego pojazdu, określona na dzień wykonania opinii wynosi:

10400 PLN

(słownie: dziesięć tysięcy czterysta złotych)

w tym VAT (23,0%) 1944,72 PLN

Wartość określono na podstawie:

- notowań wartości rynkowych z bazy pojazdów "Komputerowego Systemu INFO-EKSPERT" na XII-2021 zaakceptowanych przez wykonawcę opinii,
- korekt mających wpływ na wartość pojazdu.

Opinię sporządził:



Niniejsza opinia wydana została zgodnie z najlepszą wiedzą i sumieniem niezależnego rzeczoznawcy.

Wykonawca opinii : Mateusz Janiak & Dariusz Ryl

Zleceniodawca: Państwowa Inspekcja Pracy Okręgowy Inspektorat Pracy we Wrocławiu

Adres: ul. Zielonego Dębu, 51-621 Wrocław

Zadanie: Określenie wartości rynkowej pojazdu

Nr dowodu

12 - 126

DANE IDENTYFIKACYJNE POJAZDU

Dane: [O] XII-2021

Marka: HYUNDAI

Rok produkcji: 2012

Model: i20 1.4 MR`12

Wersja: Comfort

Nr rejestracyjny: DW 952RK

Rodzaj pojazdu: Samochód osobowy

VIN: NLHBA51CADZ167304

Nr INFO-EKSPERT	016-00721
Data pierwszej rejestracji	2012/10/02
Wskazanie drogomierza	190809 km
Okres eksploatacji pojazdu (12/10/02-21/12/16)	110 mies.
Kolor powłoki lakierowej, (rodzaj lakieru)	SREBRNY 2-warstwowy z efektem metalicznym
Oznaczenie typu	PB
Rodzaj nadwozia	hatchback 5 drzwiowy
Jednostka napędowa	z zapłonem iskrowym (wtrysk)
Pojemność / Moc silnika	1396 ccm / 74kW (101KM)
Rodzaj skrzyni biegów	manualna
Rodzaj napędu	przedni (4x2)

STAN TECHNICZNY POJAZDU

W wyniku badania zewnętrznego organoleptycznego oraz przyrządowego pomiaru grubości powłoki lakierowej stwierdzono następujący stan pojazdu :

NADWOZIE:

- Ściana tylna prawa po niefachowej naprawie blacharsko - lakierniczej;
- Drzwi przednie lewe - drobne otarcie krawędzi powłoki lakierowej;
- Innych wad i niesprawności nie stwierdzono.

WYPOSAŻENIE NADWOZIA:

- Wytłumienie pokrywy silnika - rozerwane (wygryzione) poszycie w trzech miejscach, na powierzchni w sumie ok. 30cm².
- Wad i niesprawności nie stwierdzono.

SILNIK Z OSPRZETEM:

- Wad i niesprawności nie stwierdzono.

UKŁAD NAPĘDOWY:

- Wad i niesprawności nie stwierdzono.

ZAWIESZENIE PRZEDNIE Z UKŁADEM KIEROWNICZYM:

- Wad i niesprawności nie stwierdzono.

ZAWIESZENIE TYLNE:

- Wad i niesprawności nie stwierdzono.

RESZTA POJAZDU:

- Wad i niesprawności nie stwierdzono.

ZASTRZEŻENIA I OGRANICZENIA :

1. Opinię opracowano w oparciu o informacje uzyskane w trakcie oględzin i udostępnione dokumenty.

Zakłada się, że nie ukryto żadnych faktów, które mogłyby mieć znaczący wpływ na wartość wycenianego pojazdu.

2. Rzeczoznawcy nie biorą na siebie żadnej odpowiedzialności prawnej za wady ukryte i ewentualne skutki wynikające z dalszego użytkowania pojazdu oraz braki powstałe po przeprowadzeniu oględzin.
3. Wykonawcy nie ponoszą także odpowiedzialności za ewentualne wady wyceny, powstałe z oparcia się na stanie przedmiotu wyceny, wynikającym z przedstawionych mu przez użytkownika informacji, jeśli brak było podstaw do kwestionowania ich zgodności ze stanem rzeczywistym lub też ustalenie stanu rzeczywistego przez wykonawcę było niemożliwe lub znacznie utrudnione.
4. Niniejsza ocena nie jest ekspertyzą stanu technicznego przedmiotu wyceny. Oceny technicznej dokonano jedynie w zakresie niezbędnym do ustalenia wartości pojazdu.
5. Niniejsze opracowanie nie może być publikowane w całości lub w części w jakimkolwiek dokumencie bez zgody wykonawcy i bez uzgodnienia z nim formy i treści takiej publikacji.

Ocenę sporządził:



Opinię sporządził:



Niniejsza opinia wydana została zgodnie z najlepszą wiedzą i sumieniem niezależnego rzeczoznawcy.

ARKUSZ BADANIA POWŁOKI LAKIEROWEJ

do opinii nr: 1604-45-01-E-2021

Nr dowodu

12-126

z dnia: 2021/12/16

Wykonawca opinii : Mateusz Janiak & Dariusz Ryl

Zleceniodawca: Państwowa Inspekcja Pracy Okręgowy Inspektorat Pracy we Wrocławiu

Adres: ul. Zielonego Dębu, 51-621 Wrocław

Zadanie: Określenie wartości rynkowej pojazdu

DANE IDENTYFIKACYJNE POJAZDU

Dane: [O] XII-2021

Marka: HYUNDAI

Rok produkcji: 2012

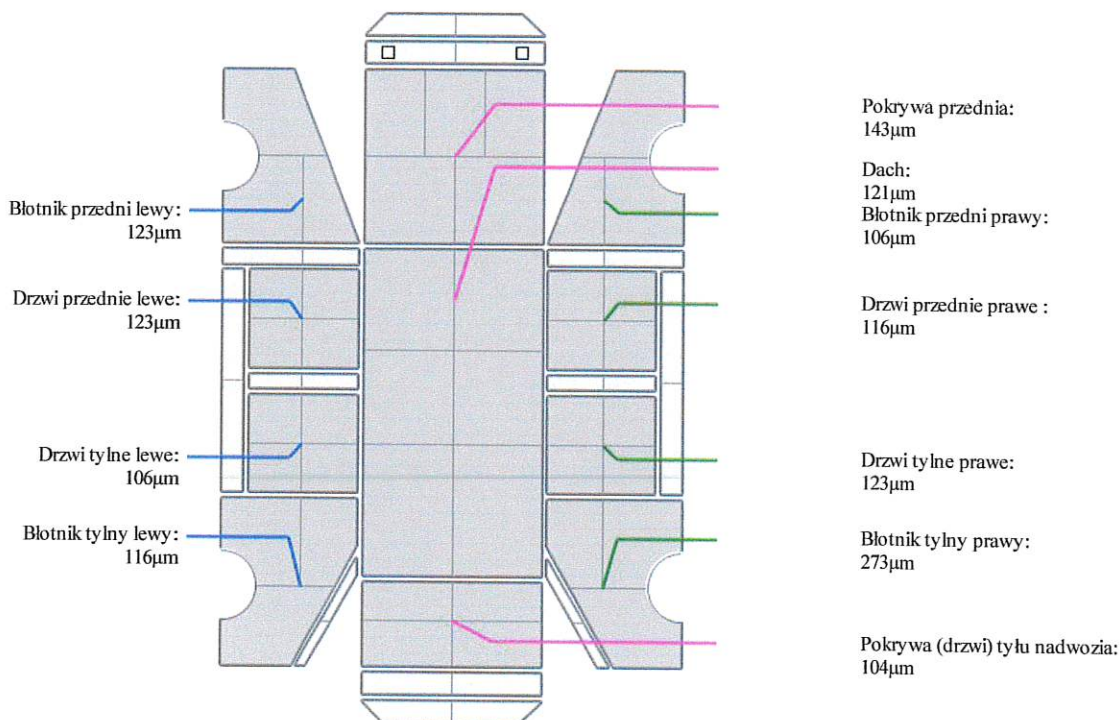
Model: i20 1.4 MR`12

Wersja: Comfort

Nr rejestracyjny: DW 952RK

Rodzaj pojazdu: Samochód osobowy

OPIS POWŁOKI LAKIEROWEJ



INFORMACJE DODATKOWE

Pomiar grubości powłoki lakierowej wykonano specjalistycznym miernikiem marki NICETY typ CM801FN nr fabr. 2P66632112366.

W opisie powłoki lakierowej podano uśredniony wynik pomiaru dla każdego z elementów nadwozia z dokładnością $\pm 5 \mu\text{m}$.

ARKUSZ USTALENIA WARTOŚCI POJAZDU

do opinii nr: 1604-45-01-E-2021

Nr dowodu
W 12-126

z dnia: 2021/12/16

Wykonawca opinii : Mateusz Janiak & Dariusz Ryl

Zleceniodawca: Państwowa Inspekcja Pracy Okręgowy Inspektorat Pracy we Wrocławiu

Adres: ul. Zielonego Dębu, 51-621 Wrocław

Zadanie: Określenie wartości rynkowej pojazdu

DANE IDENTYFIKACYJNE POJAZDU

Dane: [O] XII-2021

Marka: HYUNDAI

Rok produkcji: 2012

Model: i20 1.4 MR`12

Wersja: Comfort

Nr rejestracyjny: DW 952RK

Rodzaj pojazdu: Samochód osobowy

Nr IE: 016-00721

USTALENIE WARTOŚCI POJAZDU

Ostatnia cena nowego pojazdu: 53 400 PLN brutto na 09/2014

KATALOG WARTOŚCI BAZOWYCH (BRUTTO):

rok	mies.	wart. z katal. [PLN]	wart. zadana [PLN]
2014	05	23550	23550
2013	05	21750	21750
2012	05	20200	20200

WARTOŚĆ BAZOWA BRUTTO (115 mies.) 20 200 PLN

Normatywny okres eksploatacji	115 mies.
DATA PIERWSZEJ REJESTRACJI (rok/mies/dn)	2012/10/02
Rzeczywisty okres eksploatacji	110 mies.
KOREKTA ZA PIERWSZĄ REJESTRACJĘ	485 PLN po korekcie: 20 685 PLN

LISTA WYPOSAŻENIA:

Lista wyposażenia na podstawie informacji z bazy danych na okres: 2012.07-2013.04

WYPOSAŻENIE DODATKOWE:

L.p	Nazwa elementu wyposażenia	wta	data zam.	wpa	[%]	Wsp.	Wart. [PLN]
1	Czujniki parkowania - tył	0,75			1,97	0,50	203
2	Lakier metalizowany	0,50			2,86	0,67	393
KOREKTA ZA WYPOSAŻENIE DODATKOWE							596 PLN
KOREKTA ZA WYPOSAŻENIE							596 PLN po korekcie: 21 281 PLN

Przebieg normatywny	128 000 km
Przebieg rzeczywisty odczytany	190 809 km
KOREKTA ZA PRZEBIEG	- 2 941 PLN po korekcie: 18 340 PLN

ZASTOSOWANE KOREKTY RÓŻNE:

Opis korekty	[%]	Wart. [PLN]
Zadana szacunkowa korekta z tytułu wcześniejszych napraw	-15,0	-2 751
Konieczne naprawy pojazdu	-8,2	-1 500
Charakter eksploatacji	-20,0	-3 668
KOREKTY RÓŻNE	- 7 919 PLN po korekcie:	10 421 PLN

STAN OGUMIENIA:

Oś	Koło	Cena [PLN]	Zuż. [%]	Bieżn [mm]	Koło	Cena [PLN]	Zuż. [%]	Bieżn [mm]	Koło	Cena [PLN]	Zuż. [%]	Bieżn [mm]
Przednia	Lewe:	256	51*	5,6	Prawe:	256	53*	5,5				
	Tylna	Lewe:	256	54*		5,4	Prawe:	256	53*	5,5		
KOREKTA ZA OGUMIENIE											- 28 PLN po korekcie:	10 393 PLN

WARTOŚĆ RYNKOWA BRUTTO PO ZAOKRĄGLENIU

10 400 PLN

Nr dowodu
M 12-126

DOKUMENTACJA FOTOGRAFICZNA
do opinii nr: 1604-45-01-E-2021

Nr dowodu
12-126
z dnia: 2021/12/16

DANE IDENTYFIKACYJNE POJAZDU

Dane: [O] XII-2021

Marka: HYUNDAI

Model: i20 1.4 MR`12

Wersja: Comfort

Rodzaj pojazdu: Samochód osobowy

Rok produkcji: 2012

Nr rejestracyjny: DW 952RK



Fot. nr 1



Fot. nr 2



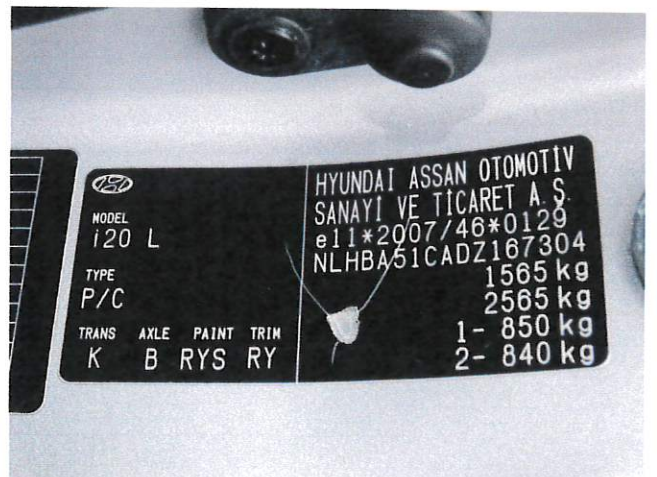
Fot. nr 3



Fot. nr 4



Fot. nr 5



Fot. nr 6



Fot. nr 7



Fot. nr 8



Fot. nr 9



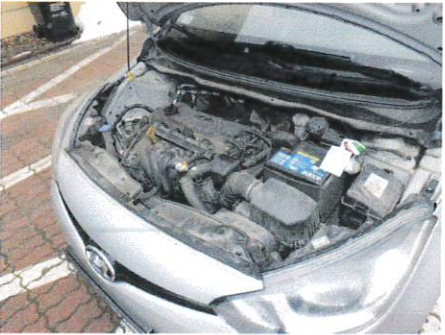
Fot. nr 10



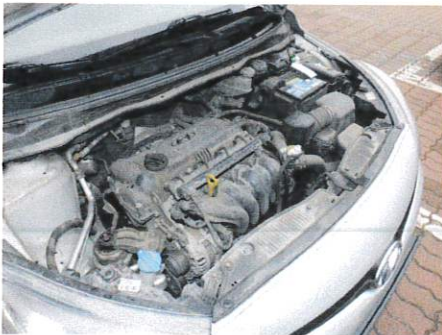
Fot. nr 11



Fot. nr 12



Fot. nr 13



Fot. nr 14



Fot. nr 15



Fot. nr 16



Fot. nr 17



Fot. nr 18



Fot. nr 19



Fot. nr 20



Fot. nr 21



Fot. nr 22



Fot. nr 23



Fot. nr 24



Fot. nr 25



Fot. nr 26



Fot. nr 27



Fot. nr 28



Fot. nr 29



Fot. nr 30



Fot. nr 31



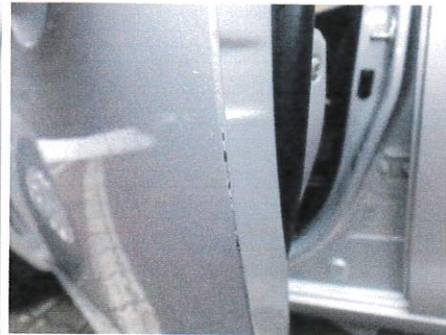
Fot. nr 32



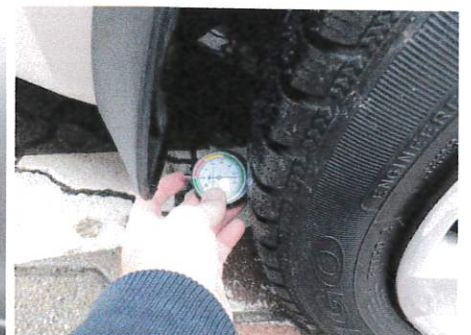
Fot. nr 33



Fot. nr 34



Fot. nr 35



Fot. nr 36



Fot. nr 37



Fot. nr 38



Fot. nr 39