



Znaczenie ochrony krajobrazu dla rozwoju lokalnego

Mariusz Kistowski

Uniwersytet Gdański

Katedra Geografii Fizycznej
i Kształtowania Środowiska

Opracowano na podstawie umowy
o dzieło nr 66/GDOŚ/2016
z dnia 9 sierpnia 2016 r.

Zakres prezentacji

- ✓ **problemy jednoznacznego zdefiniowania pojęcia „krajobrazu”,**
- ✓ **potrzeba ochrony krajobrazu wynikająca z jego pozycji prawnej jako elementu środowiska przyrodniczego,**
- ✓ **ochrona i kształtowanie krajobrazu jako ważny element osiągnięcia celów zrównoważonego rozwoju i ładu przestrzennego,**
- ✓ **problemy wyboru krajobrazów predysponowanych do ochrony,**
- ✓ **wybrane kierunki ochrony i kształtowania krajobrazu zgodnego z zasadami rozwoju zrównoważonego na tle dotychczasowych doświadczeń.**

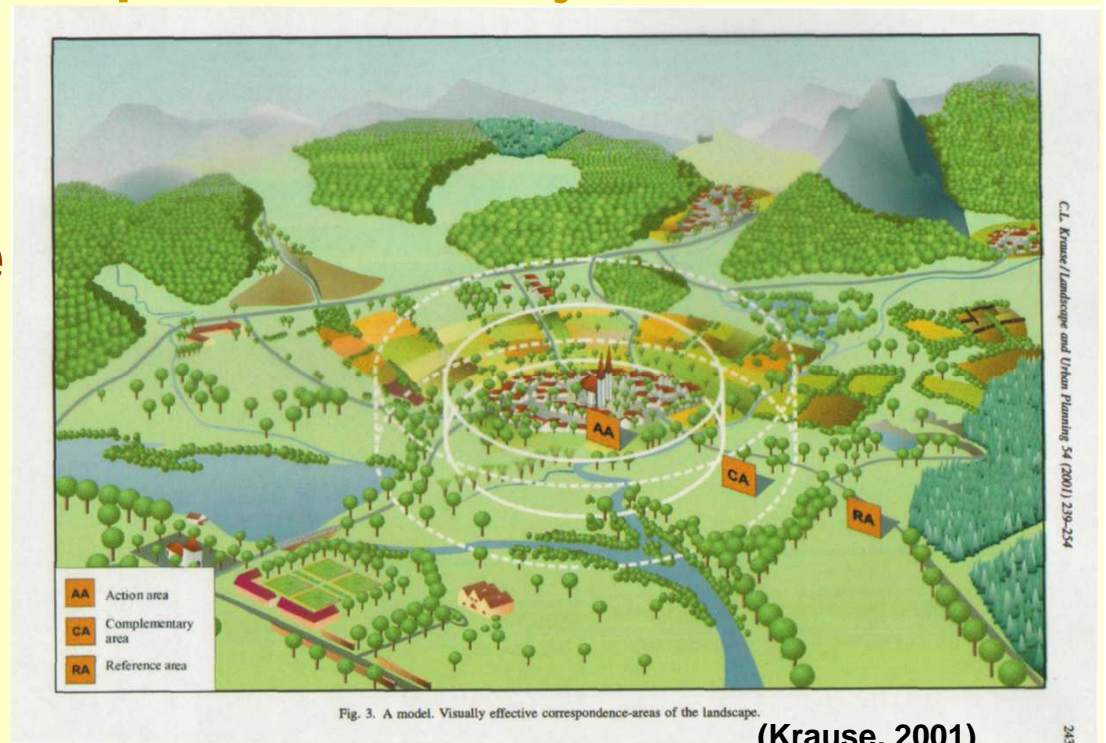
Problemy jednoznacznego zdefiniowania pojęcia „krajobrazu”

PODEJŚCIA NAUKOWE

Niektórzy badacze uważają krajobraz za pojęcie ogólne i pierwotne, oznaczające przedmiot badań, który można porównać z pierwiastkiem w chemii lub rośliną w botanice.

Nie oznacza to jednak, że nie powinno ono być zdefiniowane

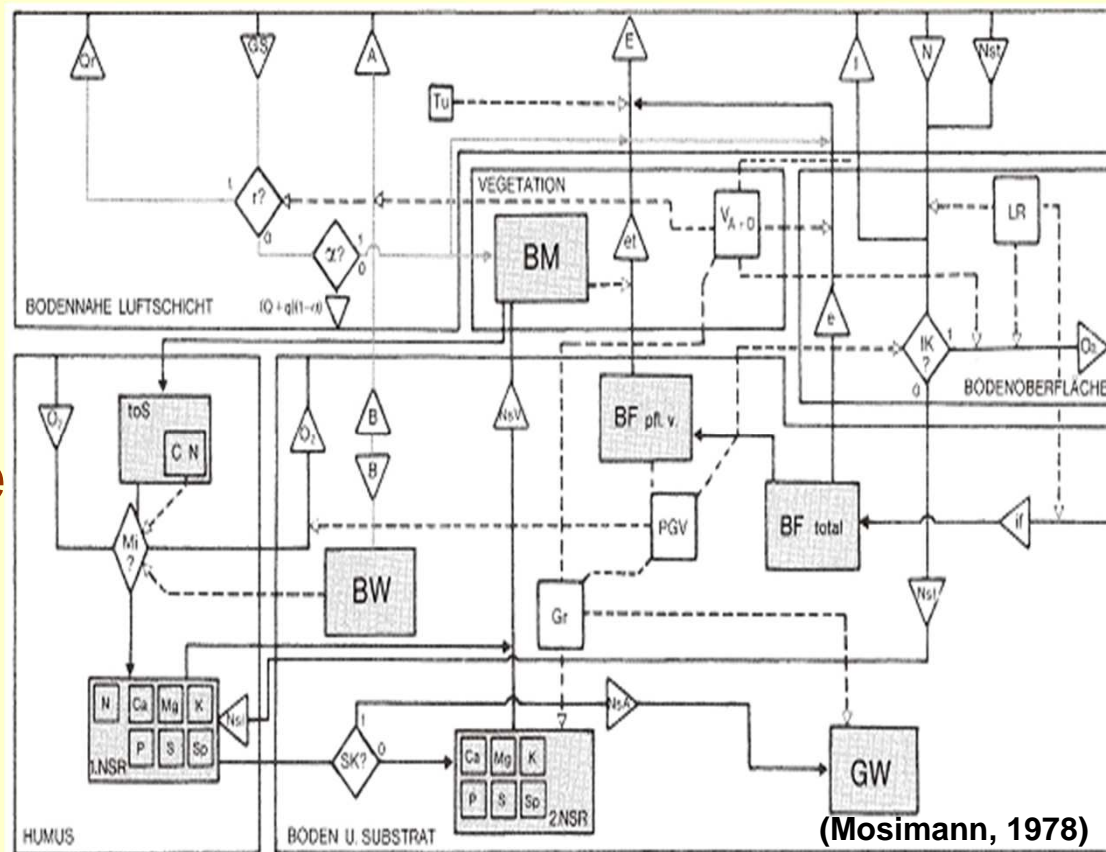
Najpowszechniejsze jest fizjonomiczne rozumienie krajobrazu czyli traktowanie go jako wyglądu fragmentu powierzchni Ziemi dostrzeganego z określonego miejsca



Podejście to, dawniej popularne na gruncie nauk geograficznych, współcześnie reprezentuje głównie architektura krajobrazu
 Współczesna geografia - szczególnie fizyczna - traktuje krajobraz bardziej jako **system przyrodniczy**, a niekiedy wręcz jako **synonim środowiska przyrodniczego**, definiując go np. jako:

Dowolnej wielkości system powiązanych funkcjonalnie komponentów abiotycznych i biotycznych oraz tworzonych przez nie jednostek przestrzennych różnej rangi taksonomicznej, hierarchicznie sobie podporządkowanych i powiązanych funkcjonalnie, wraz z efektami wpływu na niego działalności człowieka

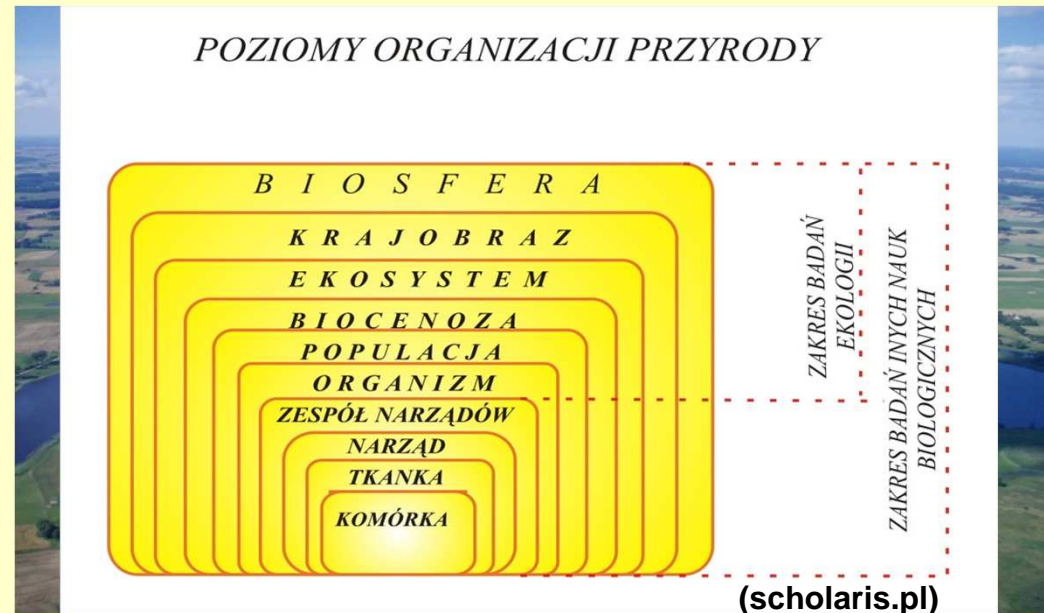
(Przewoźniak, 1987)



(Mosimann, 1978)

Krajobraz jest również definiowany na gruncie nauk biologicznych, a szczególnie ekologii krajobrazu, jako :

Układ ekologiczny szczebla ponadekosystemowego, złożony z różnych ekosystemów, występujących na większym obszarze i tworzących swoistą całość przyrodniczą, poprzez wzajemne powiązania (Wolski, 2002).



Metody badań i oceny krajobrazu są ugruntowane dla wszystkich trzech podejść: GEOGRAFICZNEGO, BIOLOGICZNEGO (EKOLOGICZNEGO) I ARCHITEKTONICZNEGO, Już jednak określanie kierunków i sposobów jego ochrony (również prawnych) bazuje na dwóch ostatnich podejściach.

PODEJŚCIA FORMALNOPRAWNE

Definicja krajobrazu z *Europejskiej Konwencji Krajobrazowej*

Obszar postrzegany przez ludzi, którego charakter jest wynikiem działania i interakcji czynników przyrodniczych i/lub ludzkich.

Ustawa „krajobrazowa” (2015), definiuje KRAJOBRAZ jako:



Ustawa o planowaniu i zagospodarowaniu przestrzennym

KRAJOBRAZ

Postrzegana przez ludzi przestrzeń, zawierająca elementy przyrodnicze **lub** wytwory cywilizacji, ukształtowana w wyniku działania czynników naturalnych **lub** działalności człowieka.



Ustawa o ochronie zabytków i opiece nad zabytkami

KRAJOBRAZ KULTUROWY

Postrzegana przez ludzi przestrzeń, zawierająca elementy przyrodnicze **i** wytwory cywilizacji, **historycznie** ukształtowana w wyniku działania czynników naturalnych **i** działalności człowieka.

KRAJOBRAZ PRIORYTETOWY- krajobraz szczególnie cenny dla społeczeństwa ze względu na swoje wartości przyrodnicze, kulturowe, historyczne, architektoniczne, urbanistyczne, ruralistyczne lub estetyczno-widokowe, i jako taki **wymagający zachowania lub określenia zasad i warunków jego kształtowania.**

Wprowadzenie pojęcia krajobrazów priorytetowych może przynieść szczególnie istotne konsekwencje dla parków krajobrazowych i obszarów chronionego krajobrazu

W Ustawie o ochronie przyrody zdefiniowane zostały ponadto:

1. WALORY KRAJOBRAZOWE, jako wartości ekologiczne, estetyczne lub kulturowe obszaru oraz związane z nim rzeźba terenu, twory i składniki przyrody oraz elementy cywilizacyjne, ukształtowane przez siły przyrody lub działalność człowieka.

Z tej definicji wynika, że są nimi WSZYSTKIE wartości materialne i niematerialne ukształtowane naturalnie i przy udziale ludzi, a więc wynika NIEWIELE.

2. OCHRONA KRAJOBRAZOWA, jako zachowanie cech charakterystycznych danego krajobrazu.

W świetle BRAKU PRAWNEGO KATALOGU TYCH CECH dla różnych krajobrazów Polski, definicja ta dotychczas była bezużyteczna dla ochrony krajobrazu.

Potrzeba ochrony krajobrazu wynikająca z jego pozycji prawnej jako elementu środowiska przyrodniczego

ŚRODOWISKO (*Ustawa Prawo Ochrony Środowiska*) - ogół elementów przyrodniczych, w tym także przekształconych w wyniku działalności człowieka, a w szczególności powierzchnia ziemi, kopaliny, wody, powietrze, **krajobraz**, klimat oraz pozostałe elementy różnorodności biologicznej, a także wzajemne oddziaływania pomiędzy tymi elementami.

ŚRODOWISKO PRZYRODNICZE (*Ustawa o Ochronie Przyrody*) – **krajobraz** wraz z tworami przyrody nieożywionej oraz naturalnymi i przekształconymi siedliskami przyrodniczymi z występującymi na nich roślinami, zwierzętami i grzybami.

Różnorodność przyrodnicza



Krajobraz jest chroniony pośrednio poprzez ochronę elementów georóżnorodności i różnorodności biologicznej, ale KRAJOBRAZ WYMAGA RÓWNIEŻ OCHRONY BEZPOŚREDNIEJ, polegającej na ochronie:

- powiązań pomiędzy elementami środowiska przyrodniczego (*ochrona systemowa, kompleksowa, nie odnosząca się do poszczególnych elementów*)
- powiązań między przyrodniczymi i kulturowymi elementami przestrzeni,
- cech wizualnych, stanowiących o estetycznej wartości krajobrazu.

Wojewódzka i gminna administracja samorządowa

KOMPETENCJE DOTYCZĄCE MAŁO SKUTECZNYCH FORM OCHRONY KRAJOBRAZU



Specjalna administracja rządowa (GDOŚ-RDOŚ/GKZ-WUOZ)
KOMPETENCJE W ZAKRESIE POŚREDNICH, ALE BARDZIEJ SKUTECZNYCH INSTRUMENTÓW OCHRONY KRAJOBRAZU

Wybrane pośrednie możliwości prawnej ochrony krajobrazów (Kistowski, 2012)

Akt prawny	Możliwości ochrony krajobrazu wynikające z przepisów
Ustawa z dnia 21 marca 1991 r. o obszarach morskich Rzeczypospolitej Polskiej i administracji morskiej	Art. 1, Art. 36. ust 1 – ochrona pasa technicznego i pasa ochronnego w obrębie nadmorskiego pasa nadbrzeżnego – krajobrazy nadmorskie ; Art. 42. ust. 2, Art. 48. ust 1 – fakultatywna ochrona terenów leżących w granicach portów i przystani morskich – nadmorskie krajobrazy kulturowe
Ustawa z dnia 28 września 1991 r. o lasach	Art. 30. ust 1 – ochrona lasów – krajobrazy leśne
Ustawa z dnia 4 lutego 1994 r. Prawo Geologiczne i Górnicze	Art.6. pkt.8, pkt.9, Art. 53 – ochrona obszarów i terenów górniczych oraz filarów ochronnych złóż – kulturowe krajobrazy górnicze, częściowo krajobrazy naturalne o urozmaiconej strukturze geologicznej i rzeźbie terenu
Rozporządzenie MSWiA z dnia 14 .06.2002 w sprawie zagrożeń naturalnych w zakładach górniczych	Art.2 – ochrona terenów zagrożonych zjawiskami występującymi w trakcie działalności górniczej – przemysłowe (kulturowe) krajobrazy górnicze

Konferencja szkoleniowa: Ochrona krajobrazu – obowiązek czy szansa na zrównoważony rozwój
Gorzów Wielkopolski – 5 września 2016 r.

<p>Ustawa z dnia 3 lutego 1995 r. o ochronie gruntów rolnych i leśnych</p>	<p>Art. 6, Art. 7. ust. 2, Art. 11. ust. 1 – fakultatywna ochrona gruntów rolnych, w tym pochodzenia organicznego – krajobrazy wiejskie, w szczególności rolnicze, krajobrazy mokradłowe (hydrogeniczne)</p>
<p>Ustawa z dnia 27 kwietnia 2001 r. Prawo Ochrony Środowiska</p>	<p>Art. 3. pkt. 10a, 10b, Art. 73. ust. 1, Art. 118b. ust. 1 – ochrona przed hałasem obszarów cichych w aglomeracjach i poza nimi – krajobrazy miejskie i podmiejskie; Art. 135 – ochrona w obrębie obszarów ograniczonego użytkowania – krajobrazy kulturowe wokół obiektów infrastruktury technicznej, często zdegradowane (o niskiej wartości); Art. 73. ust. 3 - fakultatywna ochrona terenów w granicach administracyjnych miast i w obrębie zwartej zabudowy wsi przed budową zakładów stwarzających zagrożenie dla życia lub zdrowia ludzi, a w szczególności zagrożenie wystąpienia poważnych awarii – krajobrazy miejskie oraz wiejskie krajobrazy osadnicze</p>
<p>Ustawa z dnia 27 marca 2003 r. o planowaniu i zagospodarowaniu przestrzennym</p>	<p>Art.10. ust.1 pkt 10, Art.15. ust.2 pkt 7 – fakultatywna ochrona osuwisk – krajobrazy o urozmaiconej rzeźbie terenu, w przewadze wyżynne i górskie</p>

Konferencja szkoleniowa: Ochrona krajobrazu – obowiązek czy szansa na zrównoważony rozwój
Gorzów Wielkopolski – 5 września 2016 r.

Ustawa z dnia 18 lipca
2001 r. Prawo Wodne

Art. 25 – ochrona brzegów wód śródlądowych i gruntów pod wodami – **krajobrazy nadwodne i wodne**; Art. 9. ust 1. pkt 6c, Art. 40. ust 1. pkt 3, Art. 88l. ust 1. pkt 1 – ochrona obszarów szczególnego zagrożenia powodzią – **krajobrazy dolin rzecznych i nadmorskie**; Art. 9. ust.1. 6b, Art. 88m – fakultatywna ochrona obszarów narażonych na niebezpieczeństwo powodzi – **krajobrazy dolin rzecznych i nadmorskie**; Art. 88n. ust. 1 – ochrona wałów przeciwpowodziowych – **aluwialne krajobrazy kulturowe**; Art. 52. ust. 1, Art. 53. ust. 1, Art. 54 – ochrona bezpośrednich stref ochronnych ujęć wód i fakultatywna ochrona pośrednich stref ochronnych ujęć wód – **niektóre krajobrazy dolin rzecznych i mokradłowe (hydrogeniczne)**; Art. 59 – fakultatywna ochrona obszarów ochronnych zbiorników wód śródlądowych – **niektóre, z reguły kulturowe krajobrazy nadjeziorne i jeziorne**

Ustawa z dnia 28 lipca
2005 r. o lecznictwie
uzdrowiskowym , uzdro-
wiskach i obszarach och-
rony uzdrowiskowej oraz
gminach uzdrowiskowych

Art. 38. ust. 1, Art. 46 – ochrona obszaru uzdrowiska lub obszaru ochrony uzdrowiskowej – **ochrona wartościowych krajobrazów kulturowych i przyrodniczych, krajobrazów balneologicznych oraz rekreacyjnych**

Konferencja szkoleniowa: Ochrona krajobrazu – obowiązek czy szansa na zrównoważony rozwój
Gorzów Wielkopolski – 5 września 2016 r.

Ustawa z dnia 23 lipca 2003 r. o ochronie zabytków i opiece nad zabytkami

Art. 6. ust. 1, Art. 7, Art. 9. ust. 2, Art. 15. ust. 1 – ochrona zabytków nieruchomych i archeologicznych, w tym ustanawianie pomników historii – **wartościowe krajobrazy kulturowe i ich elementy**; Art. 19. ust. 3, Art. 16, Art. 17. ust. 1 – fakultatywna ochrona stref ochrony konserwatorskiej i ustanowionych parków kulturowych – **wartościowe krajobrazy kulturowe**

Ustawa z dnia 16 kwietnia 2004 r. o ochronie przyrody

Art. 15. ust. 1, art. 33 ust.1, Art. 60. ust. 6 – ochrona parków narodowych, rezerwatów przyrody, obszarów Natura 2000, ostoi gatunków – **krajobrazy o najwyższych walorach przyrodniczych**; Art. 45. ust. 1 – małoobszarowa i punktowa konserwatorska ochrona przyrody – **wartościowe przyrodniczo krajobrazy lokalne i cenne przyrodnicze elementy krajobrazu**; Art. 17. ust. 1, Art. 24. ust. 1. – fakultatywna ochrona przyrody i krajobrazu w parkach krajobrazowych i obszarach chron. krajobr. – **wartościowe krajobrazy przyrodnicze i kulturowe, w tym turystyczne**; fakultatywna ochrona strefy 200 m od klifów i 100 m od brzegów wód śródląd. – **krajobrazy nadmorskie i nadwodne** Art.10. ust.6, Art.13. ust. 3a, Art.16. ust. 7 – fakultatywna ochrona otulin parków narodowych, krajobrazowych i rezerwatów przyrody – **strefy buforowe wartościowych krajobrazów przyrodniczych i kulturowych**;

SZCZEGÓLNE MOŻLIWOŚCI OCHRONY GEORÓŻNORODNOŚCI I RÓŻNORODNOŚCI KRAJOBRAZOWEJ WYSTĘPUJĄ W PRZYPADKU ZAKAZU LUB OGRANICZENIA MOŻLIWOŚCI LOKALIZACJI:

OBIEKTÓW BUDOWLANYCH:

- na obszarach szczególnego zagrożenia powodziowego;
- w parkach narodowych, rezerwach przyrody i strefach ochrony (ostoi i stanowisk roślin, zwierząt i grzybów);
- w strefach ochronnych A,B i C obszarów ochrony uzdrowiskowej;
- w strefach ochrony pośredniej lub bezpośredniej ujęć wód oraz obszarach ochronnych zbiorników wód śródlądowych;
- na terenie parków kulturowych.

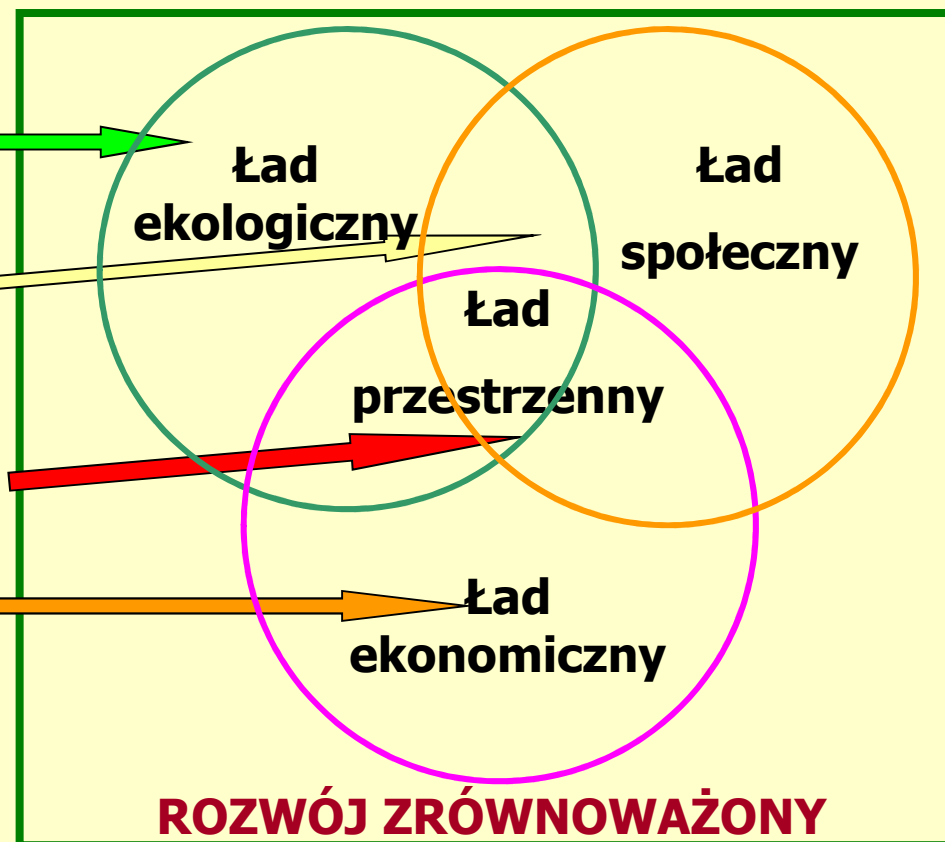
PRZEDSIĘWZIĘĆ MOGĄCYCH ZNACZĄCO ODDZIAŁYWAĆ NA ŚRODOWISKO :

- na obszarach szczególnego zagrożenia powodziowego;
- w parkach narodowych, rezerwach przyrody, obszarach Natura 2000, parkach krajobrazowych i obszarach chronionego krajobrazu;
- w obszarach ochronnych zbiorników wód śródlądowych.

Ochrona i kształtowanie krajobrazu jako ważny element osiągnięcia celów zrównoważonego rozwoju i ładu przestrzennego

(Kołodziejski, 1990)

Nauki przyrodnicze
Nauki społeczne
**Gospodarka przestrzenna –
Planowanie przestrzenne**
Nauki ekonomiczne



W ujęciu ogólnym, potrzeba ochrony krajobrazu wynika z równoczesnego wystąpienia

w II połowie XX w. kilku kryzysów społeczności globalnej:

- filozoficzno-etycznego (moralny)
- społecznego
- koncepcji kształtowania przestrzeni
- nauki
- technosfery
- ekologicznego (jakości środowiska)

W skali regionalnej i lokalnej, konieczność ochrony krajobrazu wynika z potrzeby reakcji na przyśpieszenie procesów degradacji, a nawet eksterminacji krajobrazu Polski, zachodzących wskutek:

Przyczyny systemowe

Rozwoju społeczeństwa konsumpcyjnego

Chęci maksymalizacji zysku przez inwestorów

Braku wiedzy i woli ochrony krajobrazu przez części polityków i administracji

Przyczyny ekonomiczne

Rzeczony motoryzacji

Suburbanizacja

Przyczyny społeczne

Ograniczenie aktywności społecznej

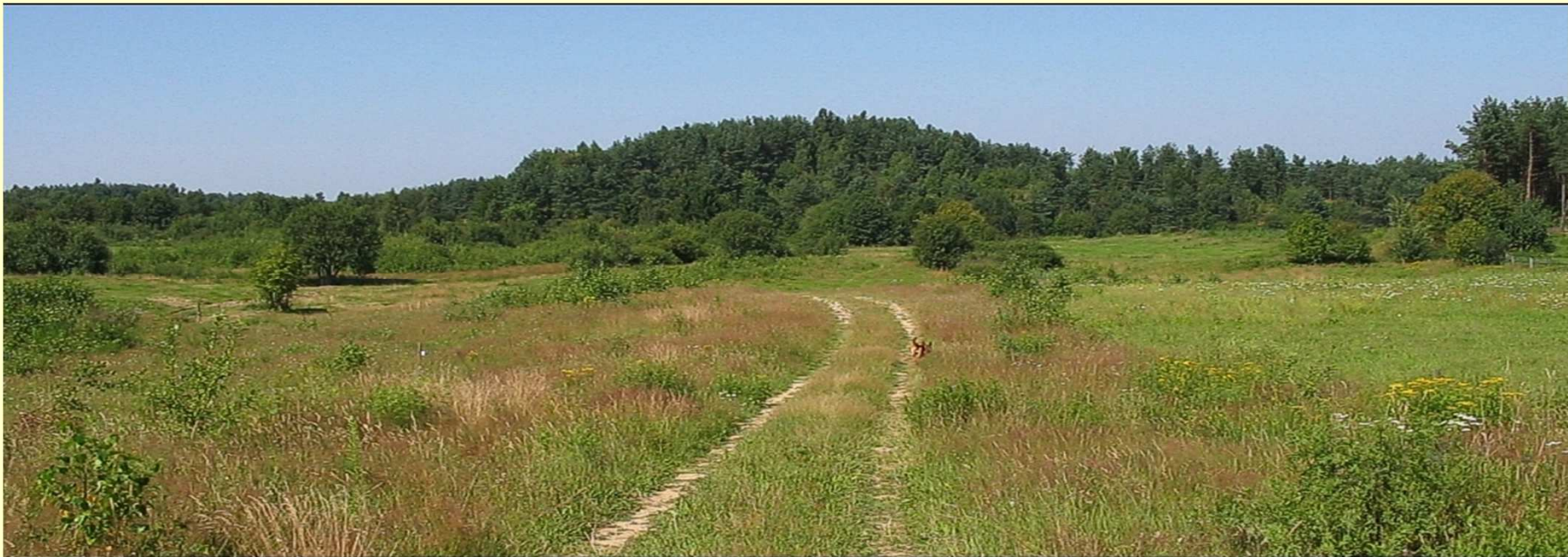
Upadek autorytetów i etosu zawodowego

Przyczyny prawne

Wadliwy system planowania przestrzennego

Częściowo wadliwy model prywatyzacji przestrzeni

Wadliwe zmiany w przepisach (np. specustawy)



Konferencja szkoleniowa: Ochrona krajobrazu – obowiązek czy szansa na zrównoważony rozwój
Gorzów Wielkopolski – 5 września 2016 r.

Trasa Kwiatkowskiego W Gdyni – Trójmiejski Park Krajobrazowy



Konferencja szkoleniowa: Ochrona krajobrazu – obowiązek czy szansa na zrównoważony rozwój
Gorzów Wielkopolski – 5 września 2016 r.

Charków



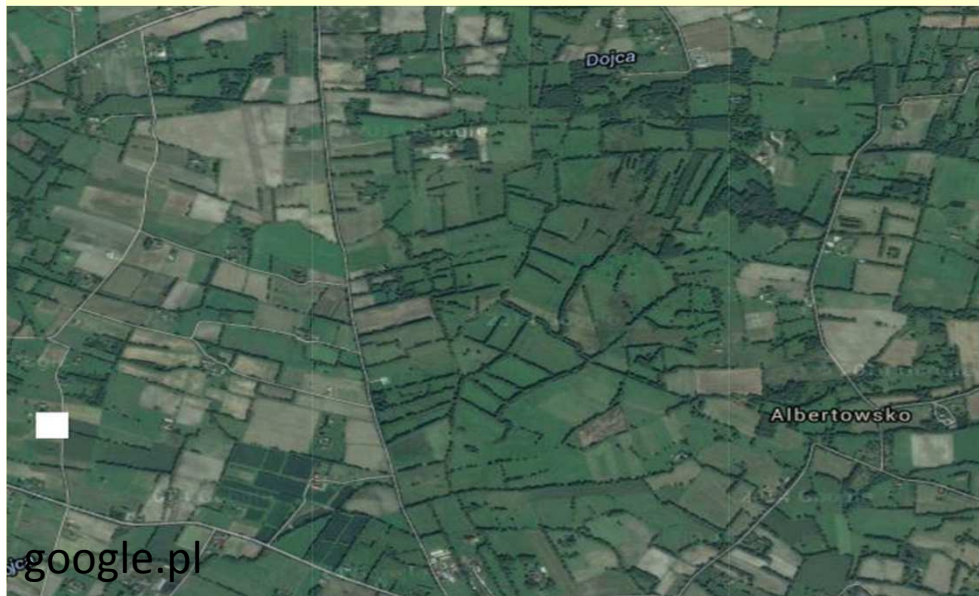
Wybór między ochroną krajobrazu a jego degradacją to w istocie wybór między kulturą zachodnio- i wschodnioeuropejską – postsowiecką.



Konferencja szkoleniowa: Ochrona krajobrazu – obowiązek czy szansa na zrównoważony rozwój
Gorzów Wielkopolski – 5 września 2016 r.



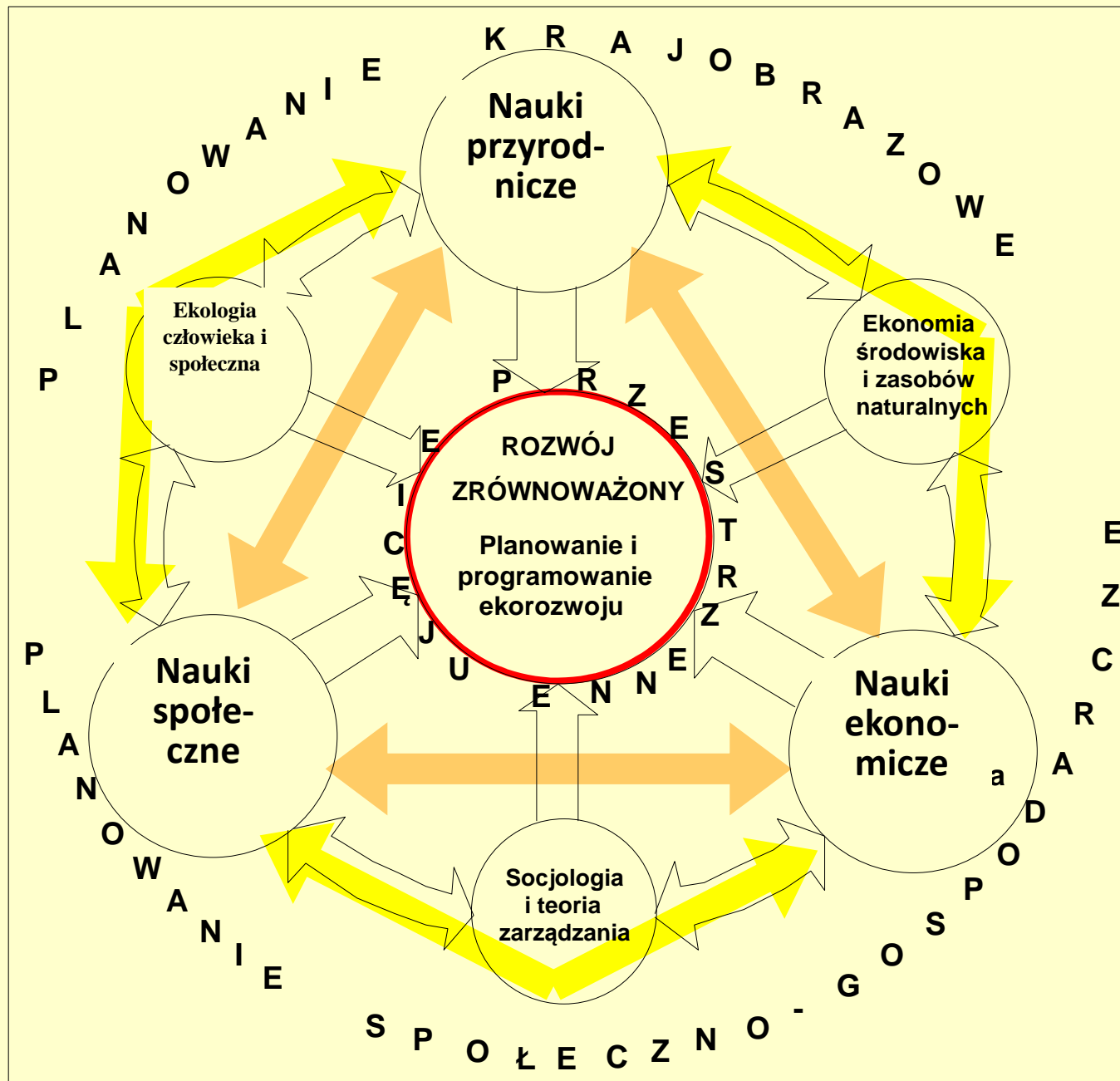
MORYŃ – miasto XIII – wieczne Brandenburgia, województwo zachodniopomorskie



XVIII-wieczne Olęderskie osady i kultura
rolna **okolic Nowego Tomyśla i Wolsztyna**



XIX-wieczny Pałac w Wojanowie -
Park Kulturowy Kotliny Jeleniogórskiej



Konferencja szkoleniowa: Ochrona krajobrazu – obowiązek czy szansa na zrównoważony rozwój
Gorzów Wielkopolski – 5 września 2016 r.

Problemy wyboru krajobrazów predysponowanych do ochrony
Wszystkie krajobrazy powinny być racjonalnie (rozsądnie)
użytkowane, co nie oznacza, że wszystkie muszą być chronione
Ochronie powinny podlegać krajobrazy, które posiadają
walory o odpowiednio wysokiej wartości

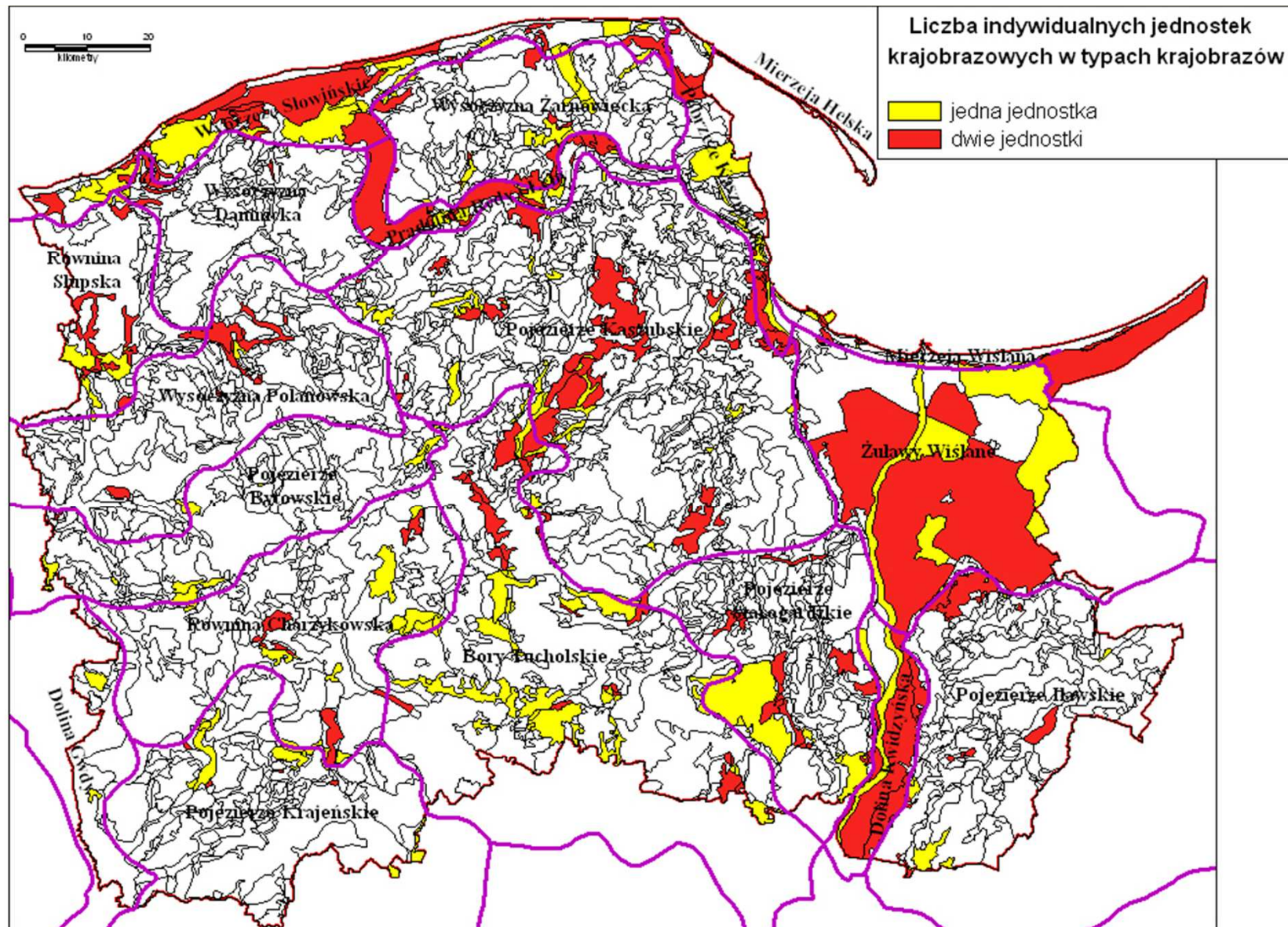
Jakie powinny być kryteria oceny tej wartości?

Przestawione wcześniej definicje wskazują, że należą do nich
krajobrazy posiadające ważne lub charakterystyczne cechy,
które w celu ochrony wymagające ukierunkowywania i
harmonizowania zmian, które wynikają z procesów społecznych,
gospodarczych i środowiskowych

KRAJOBRAZY PREDYSPONOWANE DO OCHRONY =
KRAJOBRAZY POSIADAJĄCE WAŻNE CECHY +
KRAJOBRAZY Z CECHAMI CHARAKTERYSTYCZNYMI +
KRAJOBRAZY O WYSOKIEJ ESTETYCE I HARMONII

Oceny „WAŻNOŚCI” cech krajobrazu i ESTETYKI krajobrazu cechują się wysokim poziomem subiektywizmu, który wynika z różnorodności kryteriów, stosowanych z różnych punktów widzenia oraz z urozmaicenia opinii społecznej o krajobrazie. **Obiektywizm tych ocen może zostać zwiększony poprzez przeprowadzenie szerokich badań opinii społecznej.**

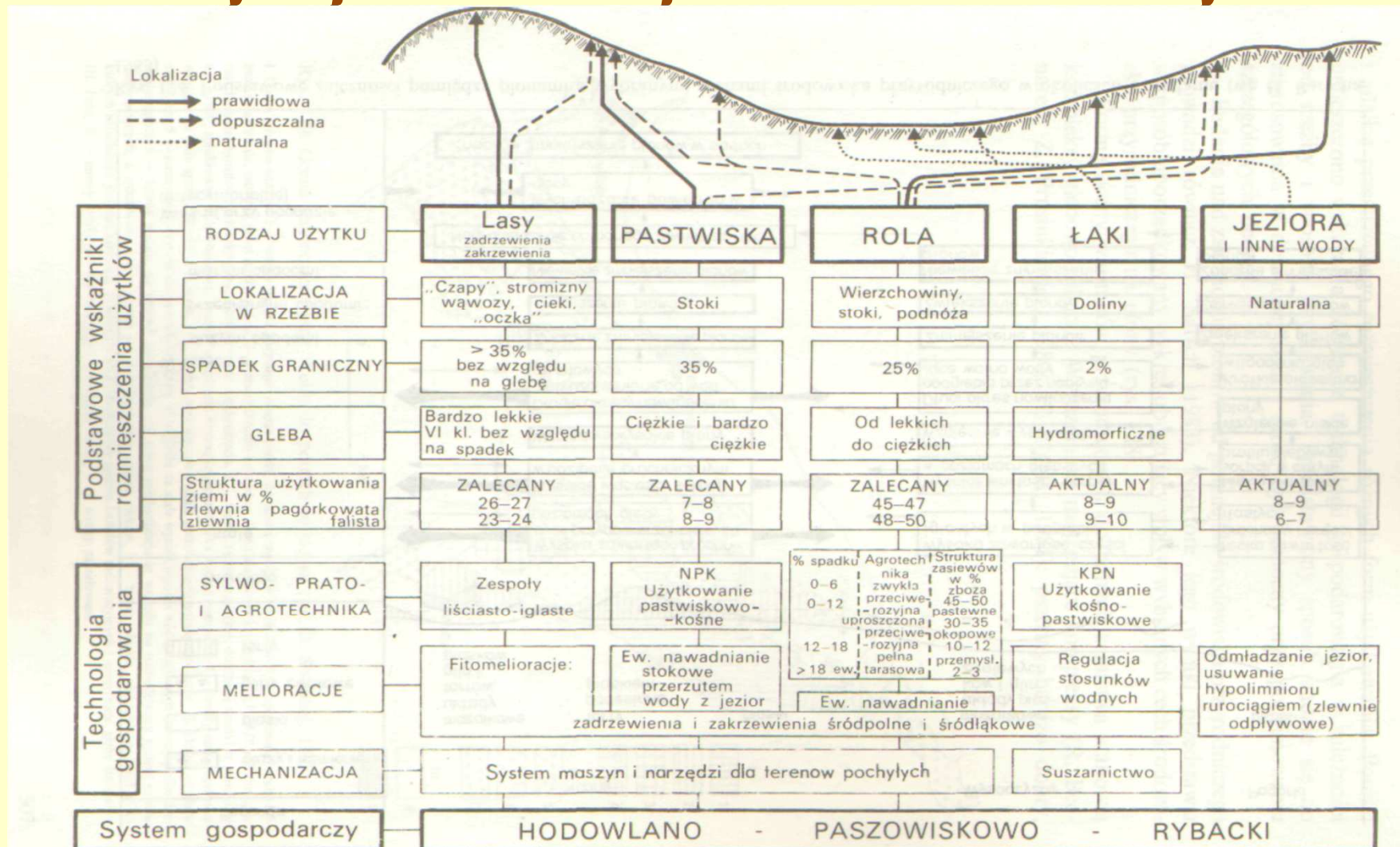
Bardziej zobiektywizowany może być wybór CHARAKTERYSTYCZNYCH CECH krajobrazu, chociaż wiąże się on z rozstrzygnięciem dylematów, na ile cechy charakterystyczne powinny być TYPOWE lub UNIKATOWE dla danego obszaru. **Badając typowość i unikatowość tych cech, trzeba uwzględnić skalę ich oceny (LOKALNA, REGIONALNA, KRAJOWA, KONTYNENTALNA), gdyż np. cecha która jest typowa lokalnie lub regionalnie, może być unikatowa w skali kraju.**



Krajobrazy unikatowe województwa pomorskiego ze względu na cechy przyrodnicze i genezę osadnictwa (Kistowski, Lipińska, Korwel-Lejkowska, 2006)

Konferencja szkoleniowa: Ochrona krajobrazu – obowiązek czy szansa na zrównoważony rozwój
Gorzów Wielkopolski – 5 września 2016 r.

Znaczna ilość doświadczeń – na gruncie nauk przyrodniczych i architektury krajobrazu – istnieje w odniesieniu do oceny harmonii



Model prawidłowego ekologicznie („harmonijnego”) zagospodarowania erodowanej zlewni pojeziernej (Krzymuski, Niewiadomski, 1966)

Konferencja szkoleniowa: Ochrona krajobrazu – obowiązek czy szansa na zrównoważony rozwój Gorzów Wielkopolski – 5 września 2016 r.

Kwalifikując krajobrazy do ochrony i kształtowania, należy również uwzględnić stopień antropogenicznego przekształcenia krajobrazu, związany z poziomem jego równowagi

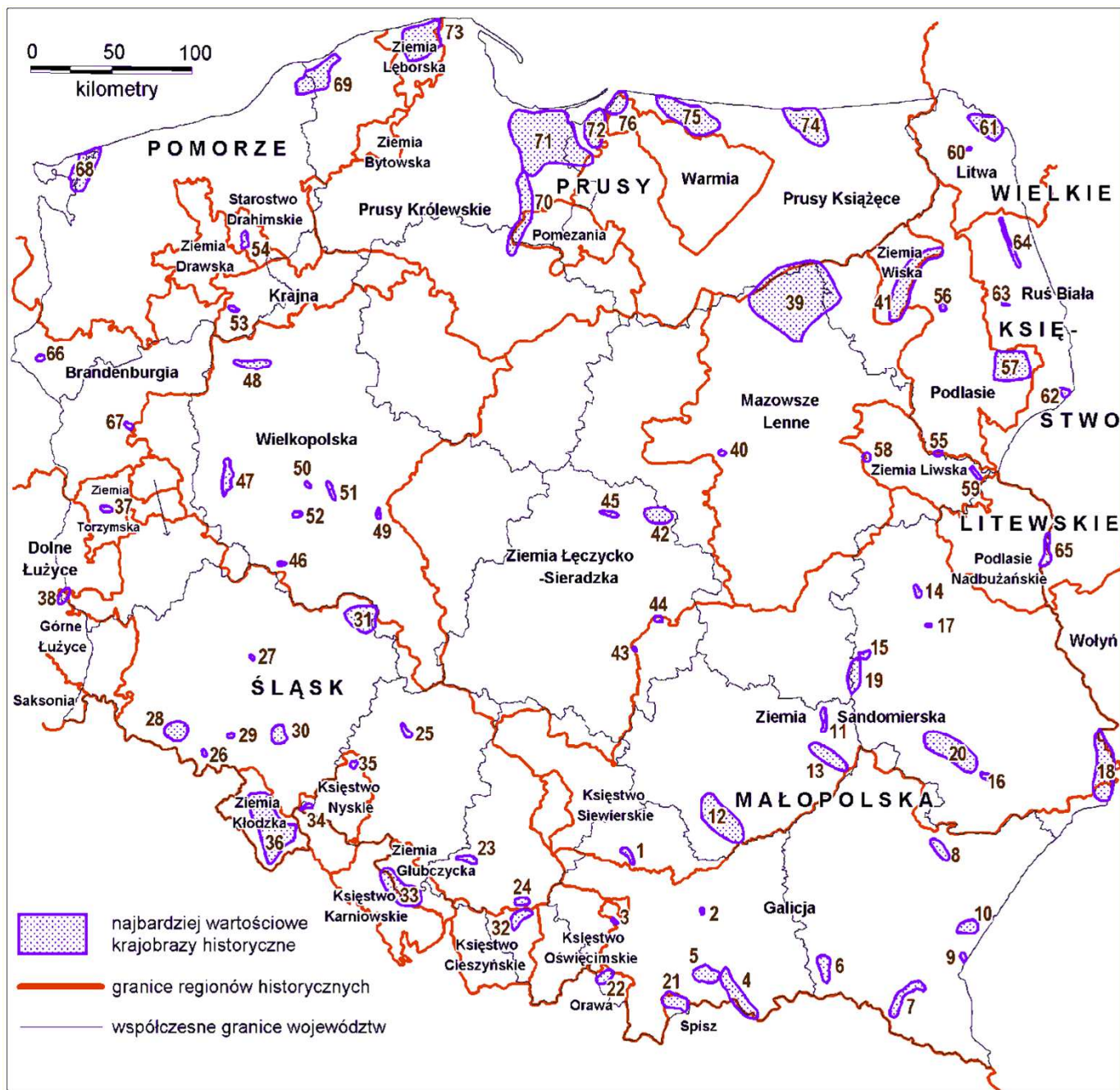
Stopień naturalności krajobrazu	Poziom równowagi krajobrazu	
KRAJOBRAZY NATURALNE	z	n
KRAJOBRAZY SEMINATURALNE	r	i
HARMONIJNE KRAJOBRAZY KULTUROWE	ó	e
DYSHARMONIJNE KRAJOBRAZY KULTUROWE	w	z
KRAJOBRAZY ZDEGRADOWANE	n	r
	o	ó
	w	w
	a	n
	ż	o
	o	w
	n	a
	e	ż
		o
		n
		e





**Występowanie
krajobrazu
naturalnego
i zbliżonego
do niego z
enklawami
krajobrazu
pierwotnego
(Bogdanowski,
1971)**

Konferencja szkoleniowa: Ochrona krajobrazu – obowiązek czy szansa na zrównoważony rozwój
Gorzów Wielkopolski – 5 września 2016 r.



**Próba wskazania
najcenniejszych
i najlepiej
zachowanych
historycznych
krajobrazów
kulturowych
Polski (Kistowski
Kostarczyk, 2015)**

Konferencja szkoleniowa: Ochrona krajobrazu – obowiązek czy szansa na zrównoważony rozwój
Gorzów Wielkopolski – 5 września 2016 r.

Wybrane kierunki ochrony i kształtowania krajobrazu zgodnego z zasadami rozwoju zrównoważonego na tle dotychczasowych doświadczeń

Analizując doświadczenia i skutki działań w zakresie ochrony i kształtowania krajobrazu w różnych państwach europejskich, jako najbardziej skuteczny można oceniać model planowania ekologiczno-krajobrazowego

Najdawniej i najpełniej został on rozwinięty w Niemczech
(*Buchwald, Engelhardt, 1968, wyd. polskie 1975*)

Pełny kompleks zagadnień kształtowania i ochrony środowiska i ochrony fizjonomii krajobrazu został włączony do systemu prawnego w formie **PLANOWANIA KRAJOBRAZU** (*Landschaftsplannung*) poprzez wykonanie **PLANÓW ŚRODOWISKA I KRAJOBRAZU.**

Stanowią one element **PIELEGNOWANIA KRAJU**

(Landespflege) którego celem jest zapewnienie utrzymania środowiska przyrodniczego, odpowiedniego dla ludzi, poprzez uporządkowanie, ochronę, pielęgnowanie i rozwój obszarów mieszkalnych, przemysłowych, rolniczych i wypoczynkowych.

W tym celu niezbędne jest uzyskanie kompromisu między naturalnym potencjałem kraju a różnorodnymi potrzebami społeczeństwa

Pielęgnowanie kraju obejmuje:

- pielęgnowanie krajobrazu z użytkowaniem zasobów naturalnych;
- ochronę przyrody i pokrewne zabiegi ochronne;
- (kształtowanie) systemów zieleni;
- ochronę obszarów wypoczynkowych.

Pielęgnowanie kraju stanowi integralny element osiągnięcia ładu przestrzennego, którego punkt ciężkości leży w sferze kształtowania stosunków ekologicznych.

Celem **PIEŁĘGNOWANIA KRAJOBRAZU** (*Landschaftspflege*) jest uzyskanie trwale produktywnego i zdrowego dla człowieka krajobrazu, poprzez uporządkowanie, ochronę, pielęgnowanie i rozwój krajobrazów. Szczególnie ma zapobiegać szkodom w strukturze krajobrazu oraz kompensować i usuwać wcześniej zaistniałe szkody.

PIEŁĘGNOWANIE KRAJOBRAZU OTWARTEGO obejmuje:

- badania podstawowe historii krajobrazu oraz biologiczne, geoekologiczne, społeczne i ekonomiczne (gospodarcze);
- analizę i diagnozę krajobrazu;
- planowanie i formowanie krajobrazu;
- racjonalne użytkowanie zasobów naturalnych.

KSZTAŁTOWANIE SYSTEMÓW ZIELENI (*Grünordnung*) to dążenie do zabezpieczenia przestrzennego i funkcjonalnego wszystkich elementów systemów zieleni, w powiązaniu z rozwojem zabudowy miejskiej co jest niezbędne dla psychicznego i fizycznego zdrowia człowieka

Obejmuje ono:

- analizę i diagnozę zieleni;
- planowanie terenów zieleni;
- zakładanie i pielęgnowanie terenów zieleni.

Krajobraz otwarty (*Freie Landschaft*)

Pielęgnowanie krajobrazu

BADANIE I PLANOWANIE:

badania podstawowe, analiza krajobrazu, diagnoza krajobrazu, opracowanie programów i planów racjonalnego gospodarowania krajem

ZABIEGI (DZIAŁANIA):

Formowanie krajobrazu za-biegi pielęgnowania dla ukształtowania krajobrazu otwartego z mater. roślinnego, gleb, skał, wody

Racjonalne użytkowanie krajobrazu i jego elementów – stosowanie metod gospodarowania zabezpieczających trwałą wydajność w rolnictwie, leśnictwie, gospodarce wodnej, itd. i nie powodują szkód w krajobrazie

Obszary zasiedlone (*Siedlungsbereich*)

(Kształtowanie) systemu zieleni

badania podstawowe, analiza i diagnoza zieleni, planowanie zieleni

Ochrona przyrody

Ochrona krajobrazu ze względów ekologiczno-krajobrazowych: np. lasy i zadrzewienia ochronne, obszary źródliskowe

Ochrona terenów zieleni i wypoczynkowych: lokalne tereny zieleni i wypoczynku, regionalne obszary wypoczynkowe

Pielęgnowanie pomników kultury i przyrody w krajobrazie

Pielęgnowanie krajobrazie w opiece nad budowlami opieka nad miejscowością, budynkami, ich włączanie do krajobrazu

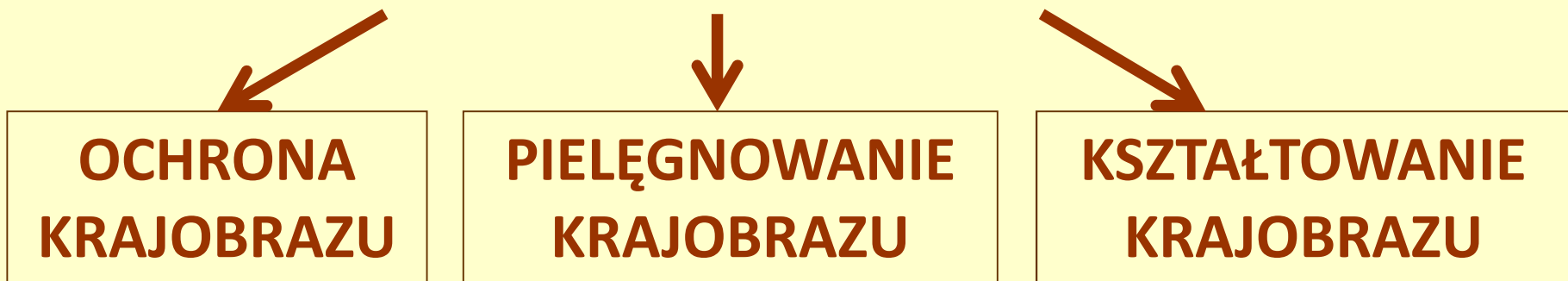
Formowanie i pielęgnowanie zieleni

**Zakres i podział
PIELĘGNOWANIA KRAJU**
*(Buchwald,
Engelhardt,
1975)*

W Polsce pojęcie „kształtowania środowiska” nie posiada formalnej definicji; W jego zastępstwie stosowane są terminy:

- uprawa krajobrazu (*Wodziczko, 1945*),
- gospodarka krajobrazem (*Gacki, Przewoźniak, 1983*),
- kształtowanie kompozycji systemów krajobrazowych (*Chmielewski*).

Prof. Adam Wodziczko (1887-1948) wprowadził on pojęcie **UPRAWA KRAJOBRAZU** – definiowana jako „całokształt zabiegów skierowanych na krajobraz jako całość, mających na celu jego uzdrowienie i usprawnienie, t.j. utrzymanie względnie przywrócenie mu zdrowia oraz wzmożenie jego siły produkcyjnej i innych wartości”



T. Gacki i M. Przewoźniak (1980, 1983, 1987) definiują pojęcie **GOSPODARKA KRAJOBRAZEM** – „wszelkie formy świadomego oddziaływania człowieka na krajobraz zmierzające do racjonalnego z antropocentrycznego i przyrodniczego punktu widzenia wykorzystania jego zasobów”

Utożsamiają ten termin z ogólnym określeniem **KSZTAŁTOWANIE I OCHRONA ŚRODOWISKA**



Przedstawione cele i kierunki ochrony i kształtowania krajobrazu stały u podstaw wprowadzenia Europejskiej Konwencji Krajobrazowej (EKK) ustanowionej we Florencji (2001)

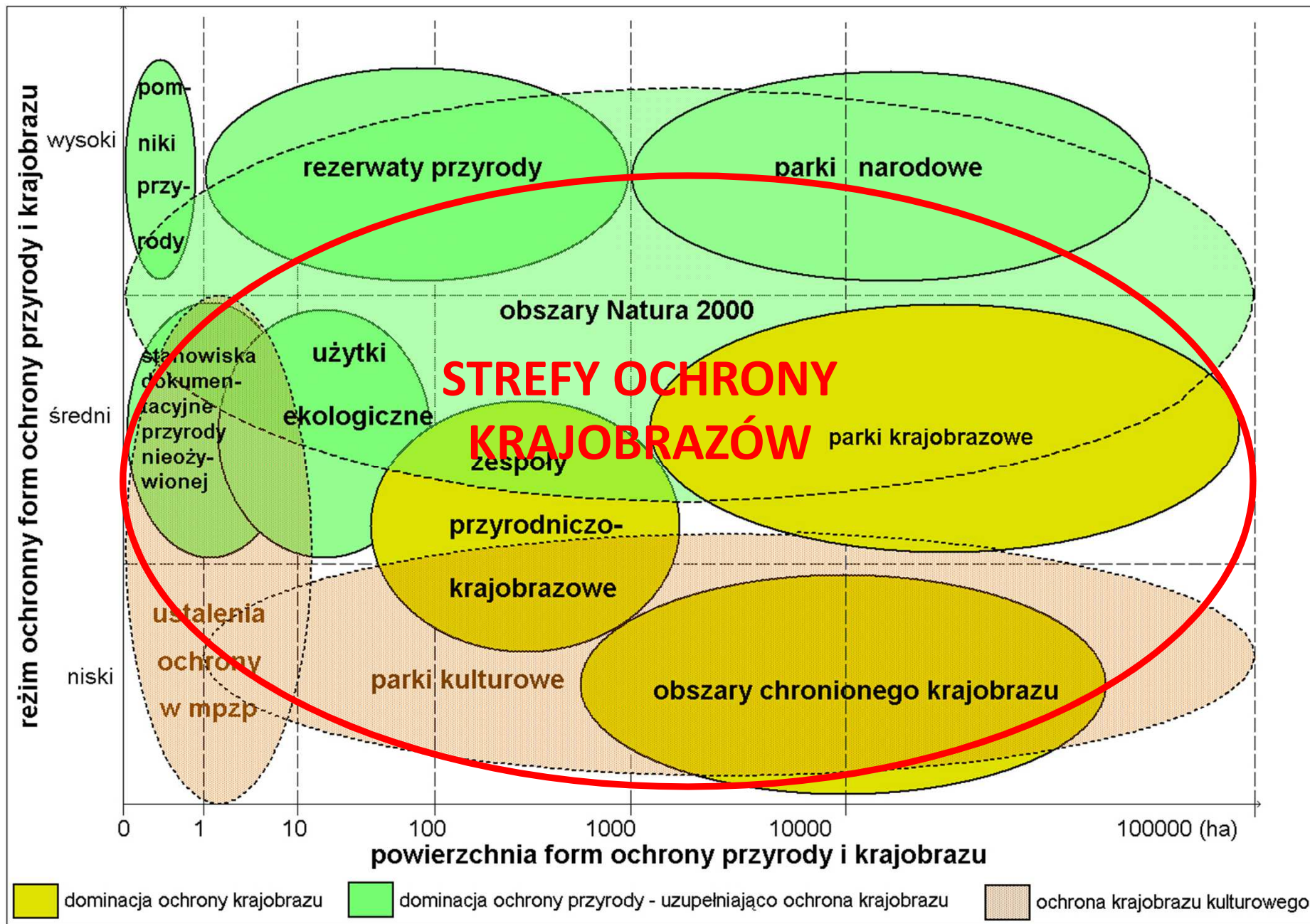
Konwencja umożliwia zastosowanie dwóch podejść do ochrony krajobrazu:

- biernego - zachowania i utrzymywanie (pielęgnację) krajobrazu,
- czynnego - kształtowanie krajobrazu i ukierunkowywanie zrównoważonych (harmonijnych) zmian krajobrazu.

GOSPODAROWANIE KRAJOBRAZEM – działania prowadzone z perspektywy trwałego i zrównoważonego rozwoju, w celu zapewnienia regularnego podtrzymania krajobrazu tak, aby kierować i harmonizować jego zmiany wynikające z procesów społecznych, gospodarczych i środowiskowych.

OCHRONA KRAJOBRAZU – działania na rzecz zachowania i utrzymywania ważnych lub charakterystycznych cech krajobrazu tak, aby ukierunkować i harmonizować zmiany, wynikające z procesów społecznych, gospodarczych i środowiskowych

PLANOWANIE KRAJOBRAZU – efektywne działania planistyczne i realizacyjne mające na celu powiększenie, odtworzenie lub utworzenie krajobrazów.



Formy ochrony przyrody i krajobrazu w Polsce ze względu na powierzchnię i reżim ochrony

Ministerstwo Środowiska –
Generalna Dyrekcja
Ochrony Środowiska

Ministerstwo Kultury i
Dziedzictwa Narodowego –
Generalny Konserwator
Zabytków

RDOŚ

Służba Ochrony Krajobrazu

WUOZ

Planu ochrony i kształtowania krajobrazu

Rzeczywistą ochronę krajobrazu w Polsce można zacząć realizować (prawie od podstaw) począwszy od parków krajobrazowych, obszarów chronionego krajobrazu (po weryfikacji ich zasięgów *in plus i in minus*) oraz parków kulturowych

Nie wystarczy tu jednak ustawa „krajobrazowa” i nie będzie to możliwe bez zmiany przepisów prawnych z zakresu ochrony środowiska przyrodniczego, kulturowego oraz planowania przestrzennego.

Najpilniejsze kierunki działań zwiększających szanse na skuteczną implementację ochrony krajobrazu w Polsce

O charakterze systemowym

- odejście od forsowania polityki przestrzennej agresywnej wobec ładu przestrzennego i niezrównoważonego zagospodarowania przestrzeni,
- powrót do problemowego planowania przestrzennego (planów obszarów funkcjonalnych - aglomeracji miejskich, zlewni, regionów turystycznych, obszarów cennych przyrodniczo),
- ochrona przestrzeni przed zbędnym lub wadliwie zlokalizowanym zagospodarowaniem,
- likwidacja chaosu w zarządzaniu przestrzenią, polegającego na zarządzaniu przez wiele podmiotów różnymi jej elementami na tych samych obszarach, np. lasami, wodami, surowcami mineralnymi, fauną, zabytkami, obszarami ochrony, strefą przybrzeżną,
- zwiększenie roli Państwa w dysponowaniu przestrzenią w sposób zrównoważony, który mógłby zapewnić jej racjonalne kształtowanie i ochronę najbardziej wartościowych fragmentów.

Prawne

- rozdzielenie Konstytucyjnej zasady poszanowania własności prywatnej od prawa do (dowolnego) zainwestowania działki,
- wprowadzenie regulacji umożliwiających tworzenie organizacji integrujących zarządzanie przestrzenią, posiadających odpowiednie szerokie kompetencje i środki do jej realizacji,
- wprowadzanie dalszych zmian w przepisach dotyczących ochrony krajobrazu i planowania przestrzennego, implementujących Europejską Konwencję Krajobrazową.

Planistyczno-organizacyjne

- złagodzenie dominującego w gospodarowaniu przestrzenią podejścia konkurencyjnego na rzecz podejścia kooperacyjnego,
- uwzględnianie dobra (interesu) publicznego w gospodarowaniu przestrzenią, a nie głównie interesów prawnych właścicieli komercyjnych, traktujących przestrzeń wyłącznie w kategoriach ekonomicznych, jako przedmiot obrotu i zysku,
- promocja kontynuacji i zwartości zabudowy, powstrzymywanie zabudowy dominant krajobrazowych i wnętrz/osi krajobrazowych

Spółeczno-ekonomiczne

- kształtowanie bardziej zrównoważonych postaw społecznych,
- odnowa etosu zawodowego planistów przestrzennych, przy równoczesnej zmianie ich relacji organizacyjno-prawnych z lokalną administracją samorządową,
- opracowanie systemu i programu finansowania ochrony krajobrazu, w szczególności przygotowania i wdrażania audytów krajobrazowych oraz planów ochrony parków krajobrazowych,
- prowadzenie w mediach akcji promocyjnych dotyczących krajobrazu,
- rozwijanie współpracy specjalistów z różnych branż zajmujących się krajobrazem, celem opracowania kompleksowych koncepcji jego ochrony i kształtowania w poszczególnych regionach i w całym kraju.