

Tytuł

Podstawowe aspekty adaptacji do zmiany klimatu



Temat

Działania adaptacyjne do zachodzących zmian klimatu



Grupa docelowa

uczniowie klas VII-VIII szkoły podstawowej

Czas trwania

40 minut

Cel zajęć

ukazanie wielowymiarowości działań adaptacyjnych do zmiany klimatu

Cele operacyjne (uczeń)

- rozumie pojęcie ogrodu społecznego i jego znaczenie w uprawie roślin;
- analizuje krytycznie wizje adaptacji łącząc poszczególne składowe: zoptymalizowany transport, sieć urbanistyczną, różnorodność biologiczną.

Metody pracy



burza mózgów



pogadanka



praca w grupach



debata

Formy pracy

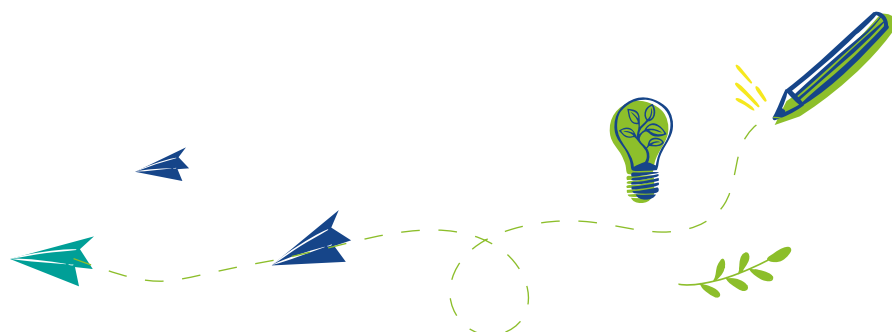


praca w grupach



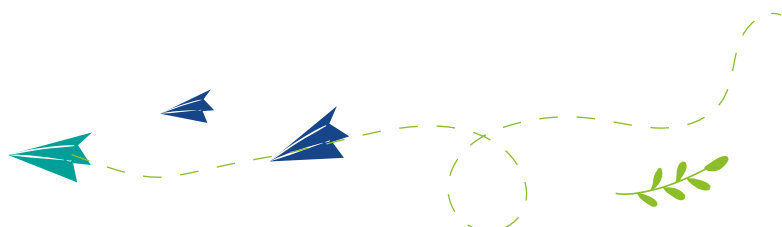
praca zbiorowa

Środki dydaktyczne



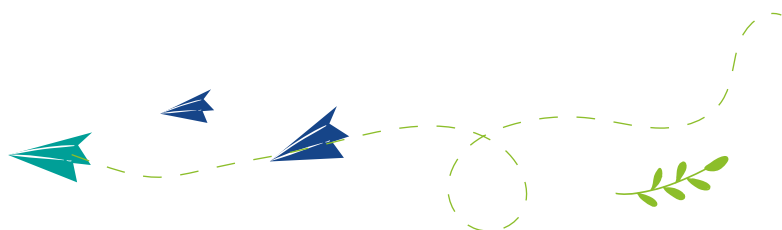
Plan toku lekcji:

Tok lekcji	Zadania szczegółowe	Czas	Metody	Środki dydaktyczne	Uwagi
Część organizacyjna	Nauczyciel pyta uczniów, gdzie czują się „u siebie” – przyjaźnie, komfortowo – i co na to wpływa. Jeśli nie padła odpowiedź, że ważnym elementem bycia „u siebie” jest wpływ na otoczenie, nauczyciel pyta uczniów, czy ten wpływ jest dla nich ważny.	3 min	Burza mózgów	Brak	Brak
	Nauczyciel przedstawia ideę ogrodu społecznego i odpowiada na ewentualne pytania.	3 min	Pogadanka	Brak	Brak
Rozwinięcie	Nauczyciel przeprowadza debatę między losowo wybranymi uczniami (1 moderator, 3 sceptyków, 3 entuzjastów) na temat „Ogrody społeczne – hit czy kit”. Jeśli nie padły argumenty takie jak: - rola edukacyjna - rola integracyjna - zazielenienie dzielnicy - wspomaganie bioróżnorodności i retencji nauczyciel je dodaje.	15 min	Deбата	Brak	Brak
	Uczniowie wypisują na tablicy podzielonej na pół potrzeby mieszkańca miasta i wyzwania współczesnych miast. (W przypadku szkół wiejskich analogiczne polecenia, lecz dotyczące wsi).	5 min	Burza mózgów	Brak	Brak



Plan toku lekcji:

Tok lekcji	Zadania szczegółowe	Czas	Metody	Środki dydaktyczne	Uwagi
Podsumowanie	Uczniowie w grupach 3-4-osobowych zastanawiają się, jak poradzić sobie z wymienionymi wyzwaniami, jednocześnie zaspokajając potrzeby mieszkańców.	10 min	Praca w grupach	Brak	Brak
Zakończenie	Prezentacja pomysłów uczniów połączona z dyskusją.	4 min	Burza mózgów	Brak	Brak



Odniesienie do podstawy programowej

Wymagania ogólne

Biologia

IV	rozumowanie i zastosowanie nabytej wiedzy do rozwiązywania problemów biologicznych. Uczeń:	2	przedstawia opinie i argumenty związane z omawianymi zagadnieniami biologicznymi.
VI	postawa wobec przyrody i środowiska. Uczeń:	1	uzasadnia konieczność ochrony przyrody;

Odniesienie do podstawy programowej

Wymagania ogólne

Geografia

I	wiedza geograficzna	4	poznanie zróżnicowanych form działalności człowieka w środowisku, ich uwarunkowań i konsekwencji oraz dostrzeganie potrzeby racjonalnego gospodarowania zasobami przyrody.
		6	identyfikowanie współzależności między elementami środowiska przyrodniczego i społeczno-gospodarczego oraz związków i zależności w środowisku geograficznym w skali lokalnej, regionalnej i globalnej.
		4	określanie związków i zależności między poszczególnymi elementami środowiska przyrodniczego, społeczno-gospodarczego i kulturowego, formułowanie twierdzenia o prawidłowościach, dokonywanie uogólnień.
II	umiejętności i stosowanie wiedzy w praktyce	7	podejmowanie nowych wyzwań oraz racjonalnych działań prośrodowiskowych i społecznych.
		8	rozwijanie umiejętności percepcji przestrzeni i wyobraźni przestrzennej.
		9	podejmowanie konstruktywnej współpracy i rozwijanie umiejętności komunikowania się z innymi.
		3	przyjmowanie postawy szacunku do środowiska przyrodniczego i kulturowego oraz rozumienie potrzeby racjonalnego w nim gospodarowania.
III	kształtowanie postaw	7	rozwijanie zdolności percepcji najbliższego otoczenia i miejsca rozumianego jako „oswojona” najbliższa przestrzeń, której nadaje pozytywne znaczenia.
		8	rozwijanie postawy współodpowiedzialności za stan środowiska geograficznego, kształtowanie ładu przestrzennego oraz przyszłego rozwoju społeczno-kulturowego i gospodarczego „małej ojczyzny”, własnego regionu i Polski.

Tytuł

Podstawowe aspekty adaptacji do zmiany klimatu



Ministerstwo
Edukacji i Nauki



Ministerstwo
Klimatu i Środowiska

Załącznik 1

Słowniczek pojęć dla nauczyciela

Ogród społeczny – miejsce służące wspólnej uprawie roślin jadalnych przez lokalną społeczność. Ogrody społeczne są coraz popularniejsze w miastach, gdzie tworzone są np. na terenie ogródków działkowych. Dzięki istnieniu ogrodów społecznych lokalni mieszkańcy mogą się zintegrować oraz wytworzyć żywność na własny użytek.

