

POL-DRA/S-5/1761/JMe/2017

Pawłówek, dnia 29 grudnia 2017 r.

**Regionalny Dyrektor
Ochrony Środowiska
W Bydgoszczy**
ul. Dworcowa 81
85-009 Bydgoszcz

Dotyczy: działania związane z kompensacjami przyrodniczymi

„Projekt i budowa drogi ekspresowej S-5 na odcinku Nowe Marzy-Bydgoszcz-granica województwa kujawsko-pomorskiego i wielkopolskiego. Część 2 – Projekt i budowa drogi ekspresowej S-5 na odcinku od węzła Tryszczyn (bez węzła) do węzła Białe Błota (bez węzła) o długości około 13,5 km”.

Korespondencja związana: [1] Pismo I.dz. WOO.4242.209.2016.KŚ.21 z dn. 04-10-2017 r.

Szanowny Panie Inżynierze,

Działając w imieniu Wykonawcy inwestycji j.w. Konsorcjum firm POLAQUA Sp. z o.o. i DRAGADOS S.A., wykonując punkt 5.5 postanowienia o sygn. WOO.4242.209.2016.KŚ.21 z dnia 04-10-2017 r. przesyłam sprawozdanie dotyczące stanu zaawansowania podjętych działań związanych z kompensacjami przyrodniczymi.

Z poważaniem

POLAQUA Sp. z o.o.
Kierownik Budowy

Przemysław Matkowski

Załączniki:

1. Sprawozdanie stanu zaawansowania działań związanych z kompensacjami przyrodniczymi

Otrzymują:

- adresat
- Andrzej Pawlicki - Inżynier Kontraktu MGGP S.A., ul. Kościuszki 53, 84-079 Bydgoszcz
- Łukasz Szczesik – Kierownik Projektu GDDKiA oddział w Bydgoszczy, ul. Fordońska 6, 85-085 Bydgoszcz

Pawłówek, 2017-12-28

**Regionalny Dyrektor
Ochrony Środowiska
w Bydgoszczy
ul. Dworcowa 81
85-009 Bydgoszcz**

dotyczy: WOO.4242.209.2016.KŚ.21 z dn. 04-10-2017r.

SPRAWOZDANIE DOTYCZĄCE STANU ZAWANSOWANIA PRAC ZWIĄZANYCH Z KOMPENSACJAMI PRZYRODNICZYMI

W związku z realizacją inwestycji pn. „Budowa drogi ekspresowej S-5 na odcinku Nowe Marzy – Bydgoszcz – granica województwa kujawsko-pomorskiego i wielkopolskiego – **odcinek 4** - od węzła Tryszczyn (bez węzła) do węzła Białe Błota (bez węzła) o długości około 13,5 km”, wykonując punkt 5.5 postanowienia o sygn. WOO.4242.209.2016.KŚ.21 z dnia 04-10-2017r. informujemy, że do dnia 29.12.2017 podjęto działania związane z kompensacjami przyrodniczymi w następującym zakresie:

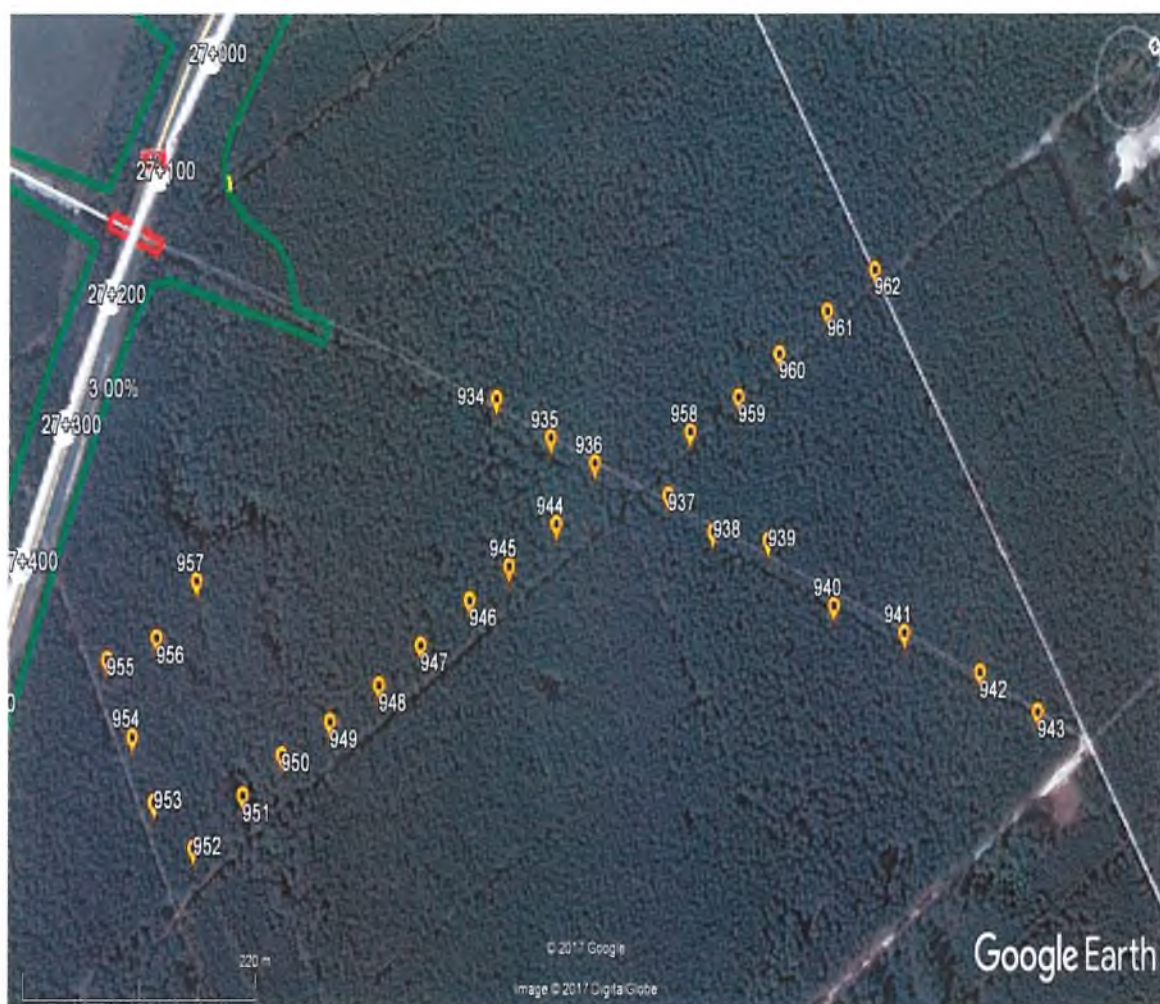
5.1. Dotyczy zniszczenia siedlisk ptaków i instalowania skrzynek lęgowych.

Uzgodniono działania z Nadleśnictwem Bydgoszcz i Żołędowo. Skrzynki lęgowe wieszano pod nadzorem ornitologa. Powieszono 13 skrzynek typu B , 5 skrzynek typu A1 , 27 skrzynek typu A , 9 skrzynek typu P , 1 skrzynkę dla pęzacza ogrodowego oraz 2 skrzynki dla pęzacza leśnego. Skrzynki powieszono w rejonie do 1 km choć zgodnie z uwagami ornitologa starano się powiesić je zachowując odległość min. ok 100 mb od przebiegu drogi S5. Zachowano odległość co najmniej 100 m między budkami tego samego typu. Wybierano oddziały leśne , w których nie będą dokonywane rębnie przez kolejne 10 lat.

Poniżej prezentuje się tabele, w której każdej oznakowanej skrzynce lęgowej co do typu i numeru kolejnego przyporządkowuje się położenie wyznaczone w systemie GPS.

Tabela nr 1. Zestawienie lokalizacji skrzynek lęgowych w Nadleśnictwie Bydgoszcz

L.p.	Oddział leśny	Rodzaj skrzynki lęgowej / numer	Gatunek drzewa	GPS	Współrzędne geograficzne: długość N, szerokość E
1	72 A	A / 8	Sosna	934	N53.10794° E17.89143°
2	72 A	A1 / 2	Sosna	935	N53.10816° E17.89228°
3	72 A	A / 3	Sosna	936	N53.10836° E17.89291°
4	72 A	A1 / 1	Sosna	937	N53.10872° E17.89389°
5	72 A	A / 10	Sosna	938	N53.10888° E17.89460°
6	72 A	A1 / 3	Sosna	939	N53.10921° E17.89521°
7	72 A	A / 14	Sosna	940	N53.10939° E17.89633°
8	72 A	Pełzacz / 2	Sosna	941	N53.10975° E17.89721°
9	72 A	A / 9	Sosna	942	N53.11010° E17.89822°
10	72 A	Pełzacz / 1	Sosna	943	N53.11032° E17.89906°
11	72 A	B / 4	Sosna	944	N53.10785° E17.89300°
12	72 A	A / 12	Sosna	945	N53.10737° E17.89286°
13	72 A	B / 2	Sosna	946	N53.10697° E17.89274°
14	72 A	A / 6	Sosna	947	N53.10647° E17.89260°
15	72 A	B / 5	Sosna	948	N53.10605° E17.89250°
16	72 A	A / 2	Sosna	949	N53.10559° E17.89231°
17	72 A	B / 6	Sosna	950	N53.10515° E17.89210°
18	72 A	A / 11	Sosna	951	N53.10475° E17.89203°
19	72 A	B / 3	Sosna	952	N53.10424° E17.89195°
20	72 A	A / 13	Sosna	953	N53.10414° E17.89124°
21	72 A	B / 1	Sosna	954	N53.10422° E17.89052°
22	72 A	A / 5	Sosna	955	N53.10432° E17.88967°
23	72 A	P / 1	Sosna	956	N53.10473° E17.88998°
24	72 B	A / 4	Sosna	957	N53.10521° E17.88992°
25	73 B	P / 2	Sosna	958	N53.10913° E17.89362°
26	74 B	A / 7	Sosna	959	N53.10960° E17.89383°
27	75 B	P / 3	Sosna	960	N53.11007° E17.89390°
28	76 B	A / 1	Sosna	961	N53.11058° E17.89406°
29	77 B	P / 4	Sosna	962	N53.11109° E17.89422°



Ryc. Nr 1. Lokalizacja powieszonych skrzynek lęgowych w Nadleśnictwie Bydgoszcz.

Tabela nr 2. Zestawienie lokalizacji skrzynek lęgowych w Nadleśnictwie Żołędowo

L.p.	Oddział leśny	Rodzaj skrzynki lęgowej / numer	Gatunek drzewa	GPS	Współrzędne geograficzne: długość N, szerokość E
1	429	A / 19	Sosna	963	N53.16489° E17.87292°
2	429	B / 12	Sosna	964	N53.16497° E17.87384°
3	429	A / 20	Sosna	965	N53.16518° E17.87480°
4	429	B / 8	Sosna	966	N53.16505° E17.87555°
5	429	A / 21	Sosna	967	N53.16476° E17.87607°
6	429	B / 11	Sosna	968	N53.16409° E17.87619°
7	429	A / 17	Sosna	969	N53.16405° E17.87654°
8	429	B / 10	Sosna	970	N53.16454° E17.87516°
9	429	A / 15	Sosna	971	N53.16437° E17.87414°
10	429	B / 9	Sosna	972	N53.16337° E17.87530°

11	429	A / 16	Sosna	973	N53.16275° E17.87566°
12	429	B / 13	Sosna	974	N53.16205° E17.87582°
13	429	A / 22	Sosna	975	N53.16137° E17.87609°
14	430	B / 7	Sosna	976	N53.16065° E17.87647°
15	430	A / 18	Sosna	977	N53.16046° E17.87789°
16	430	A1 / 4	Sosna	978	N53.15978° E17.87821°
17	430	A / 27	Sosna	979	N53.15929° E17.87834°
18	430	A1 / 5	Sosna	980	N53.15871° E17.87882°
19	430	A / 23	Sosna	981	N53.15806° E17.87897°
20	430	P / 3	Sosna	982	N53.15790° E17.87763°
21	430	A / 24	Sosna	983	N53.15786° E17.87695°
22	430	P / 6	Sosna	984	N53.16126° E17.87945°
23	430	A / 23	Sosna	985	N53.16166° E17.88044°
24	430	P / 5	Sosna	986	N53.16311° E17.87933°
25	430	A / 26	Sosna	987	N53.16371° E17.87865°
26	430	P / 7	Sosna	988	N53.16241° E17.87714°
27	430	P / 9	Sosna	989	N53.16113° E17.87778°
28	430	P / 8	Sosna	990	N53.16006° E17.87668°



Ryc. Nr 2. Lokalizacja powieszonych skrzynek lęgowych w Nadleśnictwie Żołędowo



Fot. 1-3. Przykładowa skrzynka lęgowa A1 powieszona w Nadleśnictwie Bydgoszcz.

5.2. Dotyczy zniszczenia siedlisk mrówek i translokacji gniazd.

W tabeli raportu OOS etapu uzyskiwania decyzji ZRID, w której wyszczególniono miejsca występowania mrowisk stwierdzono, że 26 pozycji zostało powtórzonych. W związku z tym wykonujący działania w terenie przeprowadził jeszcze raz inwentaryzację miejsc występowania siedlisk tych gatunków chronionych. Stwierdzono występowanie 44 mrowisk w pasie drogowym wg Tabeli nr 3.

Tabela nr 3. Lokalizacja mrowisk przed przeniesieniem

L.p.	Położenie Y	Położenie X
1	53.100422	17.892781
2	53.100464	17.892016
3	53.100648	17.891084
4	53.100817	17.89082
5	53.100839	17.890555
6	53.100963	17.891587
7	53.101045	17.890502
8	53.101369	17.890443
9	53.101500	17.889711
10	53.102984	17.889133
11	53.103848	17.888335
12	53.105199	17.887155
13	53.106029	17.886535
14	53.106267	17.885876
15	53.106527	17.886541
16	53.111002	17.884298
17	53.113267	17.883944
18	53.113375	17.883921
19	53.113643	17.883822
20	53.113697	17.88383
21	53.113766	17.883829
22	53.113807	17.883809
23	53.114178	17.883827
24	53.114563	17.883717
25	53.114756	17.883626
26	53.114940	17.883522
27	53.115024	17.88339
28	53.115274	17.883216
29	53.117816	17.882937
30	53.118394	17.882768
31	53.119299	17.882548
32	53.119738	17.882773
33	53.119932	17.882749
34	53.120057	17.882608
35	53.160885	17.882624
36	53.161385	17.882621
37	53.175413	17.875921
38	53.192056	17.886648
39	53.194671	17.893122
40	53.195194	17.892733
41	53.195655	17.894225

42	53.199964	17.905781
43	53.204311	17.917191
44	53.204498	17.917561

1. Przemieszczanie mrowisk nastąpiło w dniach 1-15.06.2017 roku. Wybrano dni, w których temperatura w godzinach rannych i przedpołudniowych wynosiła minimum 10° C, a mrówki znajdowały się w obrębie mrowiska, nie wykazując dużej aktywności.
 2. Wszystkich czynności tj. terminu przemieszczenia, wyboru lokalizacji dokonano w uzgodnieniu z entomologiem dr Jacek Wendzonka, pod nadzorem specjalisty przyrodnika mgr inż. Maciej Jankowski.
 3. Przed przystąpieniem do przemieszczenia wybrano miejsce spełniające wymagania ekologiczne gatunku (w istniejącym drzewostanie, umiarkowane nasłonecznienie, w oddaleniu od ścieżek migracyjnych zwierząt).
 4. Mrowiska wraz z osobnikami mrówek przeniesiono w miejsca wyznaczone przez entomologa. Nową lokalizację mrowisk przedstawia Tabela nr 4.
 5. W wybranej lokalizacji przygotowano miejsca na nowe mrowiska. Ściółkę w nowym miejscu usunięto do poziomu gleby mineralnej. Stary pień starano się wyciąć odkopując go do głębokości maksymalnie możliwej i przenieść w nowe miejsce. W przypadku braku takiej możliwości wybierano częściowo rozłożony pień. Na wierzchniej stronie pnia układano gałązki zgodnie ze wskazówkami specjalisty.
 6. Przemieszczania rozpoczynano od zebrania najaktywniejszych mrówek.
 7. Nie łączono substratu z różnych mrowisk – translokacje wykonywano kolejno bez przenoszenia wielu mrowisk jednocześnie.
 8. Przemieszczeniem objęto co najmniej 75 % - 90 % objętości nadziemnej mrowiska.
 9. Starano się bezwzględnie objąć przenosinami królowe celem zapewnienia trwałości przeniesionej kolonii mrówek.
 10. Worki z substratem oraz osobnikami mrówek odkładano w zacienionych miejscach. Niezwłocznie po zakończeniu prac związanych z pobieraniem substratu z mrówkami przemieszczano je na nowe miejsce.
- Po zakończeniu przenosin zgodnie z instrukcją specjalisty ze względu na położenie gniazd, zostały one przykryte gałęzią drzewa iglastego, celem ograniczenia nasłonecznienia i zabezpieczeniu przed wysychaniem postaci preimaginalnych mrówek. Gałęzie zostały usunięte w wyznaczonym terminie.

Tabela nr 4. Lokalizacja mrowisk po przeniesieniu.

L.p.	Współrzędne geograficzne po przeniesieniu: długość N, szerokość E (WGS 84)	Nr GPS po przeniesieniu
1	N53.11516° E17.88355°	708
2	N53.11498° E17.88447°	710
3	N53.11536° E17.88405°	712
4	N53.11497° E17.88420°	714
5	N53.11318° E17.88447°	715 A
6	N53.11300° E17.88436°	724 B
7	N53.11193° E17.88563°	720
8	N53.11219° E17.88566°	721
9	N53.11216° E17.88523°	722
10	N53.11234° E17.88531°	723
11	N53.11314° E17.88599°	729
12	N53.11315° E17.88594°	728
13	N53.11343° E17.88569°	727
14	N53.11099° E17.88438°	731
15	N53.11099° E17.88438°	734
16	N53.11957° E17.88328°	735
17	N53.11766° E17.88356°	737
18	N53.07780° E17.84957°	744
19	N53.07777° E17.84940°	745
20	N53.07772° E17.84913°	746
21	N53.07767° E17.84904°	747
22	N53.07761° E17.84868°	748
23	N53.20443° E17.91787°	909
24	N53.11848° E17.88336°	910
25	N53.11931° E17.88322°	911
26	N53.11943° E17.88319°	912
27	N53.12001° E17.88300°	914
28	N53.11996° E17.88326°	917
29	N53.11986° E17.88351°	918
30	N53.11788° E17.88375°	919
31	N53.10048° E17.88988°	920.
32	N53.10022° E17.88927°	921.
33	N53.10436° E17.88835°	922.
34	N53.10015° E17.88888°	923.
35	N53.10488° E17.88793°	924.
36	N53.15758° E17.88114°	925
37	N53.15754° E17.88108°	926
38	N53.15750° E17.88096°	927
39	N53.15744° E17.88089°	928
40	N53.15843° E17.88018°	929

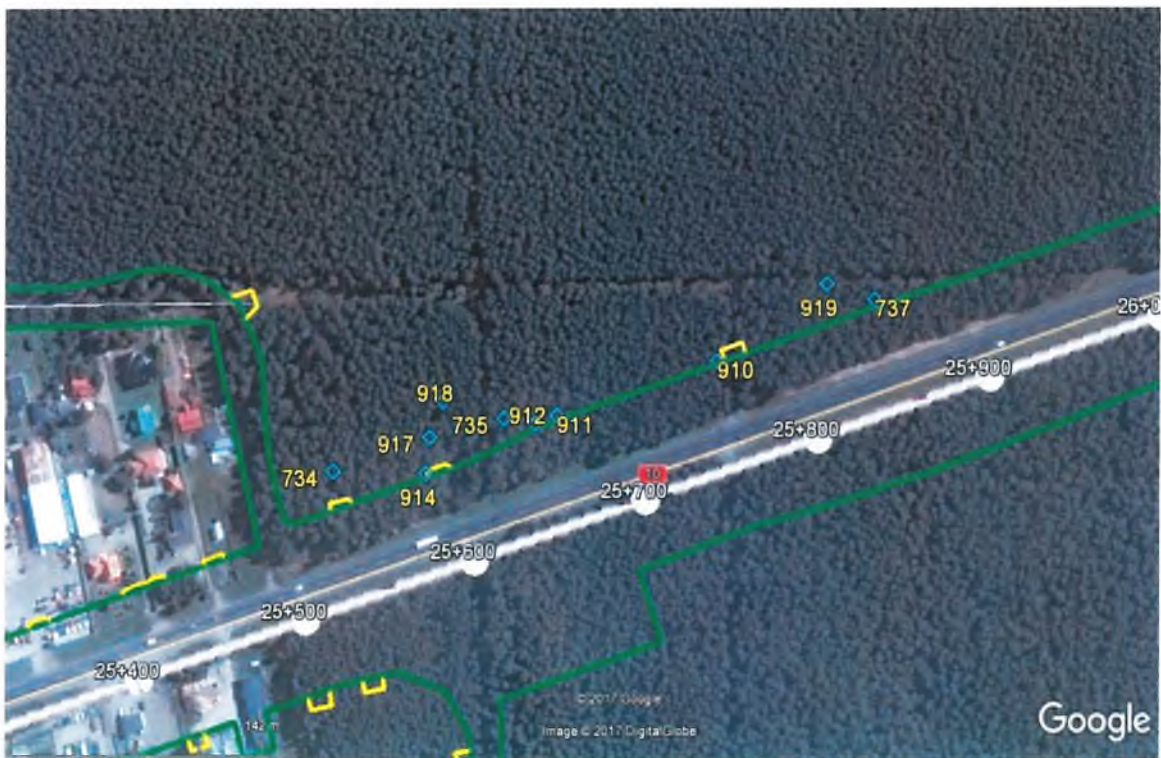
41	N53.16627° E17.88074°	930
42	N53.16583° E17.87951°	931
43	N53.19641° E17.89547°	932
44	N53.19507° E17.89610°	933

Na mapkach poniżej przedstawiono lokalizację mrowisk po przeniesieniu wg nr GPS podanych w tabeli











Fot. nr 1. Przykładowe mrowisko przed przeniesieniem.



Fot. nr 2. Przykładowe mrowisko po przeniesieniu.

5.3. Dotyczy działań związanych z nasadzeniami zastępczymi

Działania związane z nasadzeniami zastępczymi polegające na wykonaniu zieleni wzdłuż drogi (rzędowe nasadzenia drzew i krzewów wzdłuż drogi, powierzchniowe nasadzenia krzewów w obrębie skarp), zieleni w rejonie węzłów (płatowe nasadzenia drzew i krzewów), zieleni unaturalniającą w obrębie przejść dla zwierząt (nasadzenia dostosowane do potrzeb funkcjonowania urządzeń) planuje się wykonać po wybudowaniu obiektów i wykonaniu innych zadań w miejscach przeznaczonych pod te nasadzenia, w końcowym etapie budowy.

5.4. Dotyczy działań związanych z usunięciem gatunków zniekształcających siedlisko 9170

W tym przypadku działania kompensacyjne, których celem będzie poprawa stanu zachowania płatów siedliska 9170 Grąd środkowoeuropejski i subkontynentalny (*Galio-Carpinetum*, *Tilio-Carpinetum*), wyznaczono w całości poza granicami inwestycji. Trwają prace polegające na wyborze miejsc, w których podjęcie działań miałoby uzasadnienie z punktu widzenia jakości tego siedliska i spełnienia warunków postanowienia. Konieczne są zgody właścicieli terenu. Jeśli takie zgody Wykonawca uzyska, działania z tym związane wykona się w okresie jesienno- zimowym 2017/2018 lub 2018 /2019 po zakończeniu okresów lęgowych. Działania uzgodni się z Nadleśnictwem Żołędowo.

Ko-Eco nadzór przyrodniczy


mgr inż. Andrzej Kozaczyk

.....
podpis