



PODSTAWOWE WSKAŹNIKI
MAKROEKONOMICZNE

POLSKA

LISTOPAD 2019

Powierzchnia: 312 679 km²

Ludność: 38,4 mln

Stolica: Warszawa

Waluta: złoty

WYNIKI GOSPODARZE POLSKI W LATACH 2018-2019

Wyszczególnienie	Jednostka	2018	XI 2018	XI 2019	I-XI 2019	2019 ⁵
Rachunki Narodowe¹						
PKB	dynamika	105,1 ³			104,4 ^{3,4}	104,0
Spożycie ogółem	dynamika	104,1 ³			104,1 ^{3,4}	104,3
Spożycie indywidualne	dynamika	104,3 ³			104,1 ^{3,4}	104,0
Akumulacja	dynamika	110,1 ³			103,0 ^{3,4}	103,9
Nakłady brutto na środki trwałe	dynamika	108,9 ³			108,2 ^{3,4}	105,7
Ceny						
Wskaźnik cen towarów i usług konsumpcyjnych	dynamika	101,6	101,3	102,6	102,2	101,8
Wskaźnik cen produkcji sprzedanej przemysłu	dynamika	102,1	102,8	99,9	101,3	
Produkcja²						
Produkcja sprzedana przemysłu	dynamika	105,4	104,6	101,4	104,0	105,0 ⁶
Produkcja budowlano-montażowa	dynamika	113,7	117,0	95,3	102,8	106,5 ⁶
Wynagrodzenia						
Przeciętne miesięczne wynagrodzenie w gospodarce narodowej, w tym:	zł	4 585				
- w sektorze przedsiębiorstw	zł	4 852	4 967	5 229	5 142	
Rynek pracy						
Przeciętne zatrudnienie w sektorze przedsiębiorstw	tys. osób	6 230	6 232	6 395	6 387	
Stopa bezrobocia (stan na koniec okresu)	%	5,8	5,7	5,1	5,1	5,5

Dynamika (100=analogiczny okres roku poprzedniego); R/R (w porównaniu do analogicznego okresu roku poprzedniego); 1 – dane zaprezentowano w oparciu o metodologię ESA2010; 2 – dla przedsiębiorstw o liczbie pracujących powyżej 9 osób; 3 – dane wstępne GUS; 4 – szacunek DAG MR na podstawie danych GUS za okres styczeń-wrzesień; 5 – prognoza według Projektu Ustawy Budżetowej na rok 2020; 6 – prognoza DAG MR.

Wyszczególnienie	Jednostka	2018	XI 2018	XI 2019	I-XI 2019	2019
Handel zagraniczny wg GUS						
Saldo obrotów handlowych	mln euro	-4 576			1 058 ^{1,2}	800 ³
- eksport towarów	mln euro	223 596			196 574 ^{1,2}	237 000 ³
- import towarów	mln euro	228 172			195 516 ^{1,2}	236 200 ³

1 – dane wstępne GUS; 2 – dane za okres styczeń-październik; 3 – prognoza DAG MR.

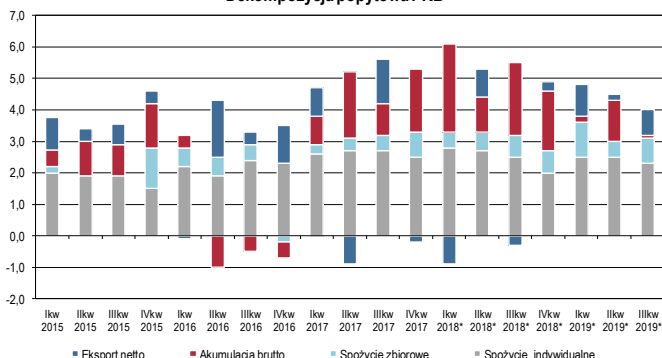
Według wstępnych danych GUS, w okresie pierwszych trzech kwartałów 2019 r. PKB wzrósł o ok. 4,4%. Motorem wzrostu był popyt krajowy.

Zmiana PKB w latach 2015-2019

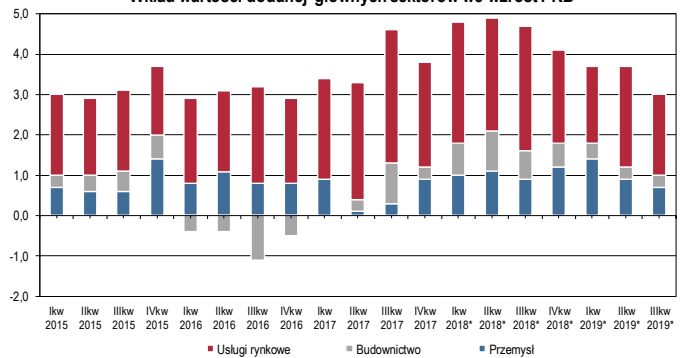
R/R	2015				2016				2017				2018				2019			
	I-III	IV-VI	VII-IX	X-XII	I-III	IV-VI	VII-IX	X-XII	I-III	IV-VI	VII-IX	X-XII	I-III	IV-VI	VII-IX	X-XII	I-III	IV-VI	VII-IX	X-XII
	3,8				3,1				4,9				5,1*				-			
R/R	3,7	3,3	3,6	4,6	3,1	3,4	2,8	2,9	4,8	4,3	5,5	5,1	5,2*	5,3*	5,2*	4,9*	4,8*	4,6*	3,9*	

* - dane wstępne GUS.

Dekompozycja popytowa PKB



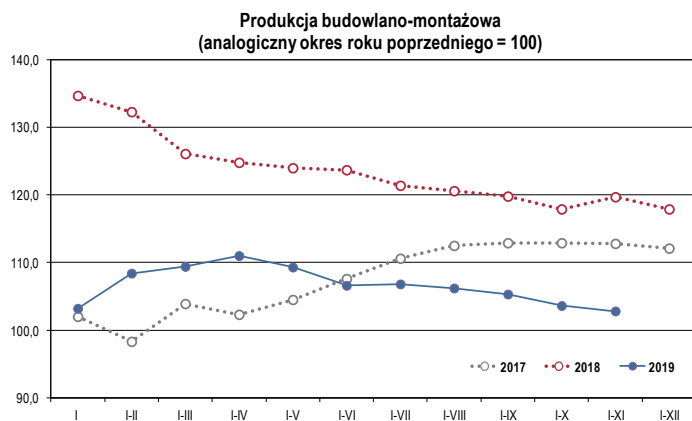
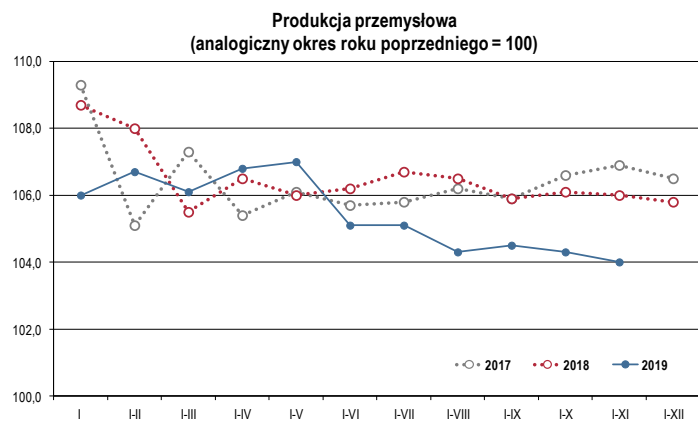
Wkład wartości dodanej głównych sektorów we wzrost PKB



W okresie styczeń-listopad 2019 roku (r/r):

- Wzrost **produkcji sprzedanej przemysłu** wyniósł 4,0%. W przetwórstwie przemysłowym produkcja wzrosła o 4,3%.
- Odnotowano wzrost **produkcji budowlano-montażowej** o 2,8%.
- Poziom cen mierzony **wskaźnikiem CPI** był o 2,2% wyższy niż przed rokiem.
- **Liczba zarejestrowanych bezrobotnych** wyniosła 849,6 tys. osób (spadek o 10,6%).
- **Stopa bezrobocia rejestrowanego** wyniosła 5,1%.
- **Przeciętne miesięczne wynagrodzenie nominalne brutto** w sektorze przedsiębiorstw wyniosło 5 142 zł (wzrost o 6,7% w ujęciu nominalnym).
- **Przeciętna emerytura i renta z pozarolniczego systemu ubezpieczeń** wzrosła o 4,8%, a przeciętna emerytura i renta rolników indywidualnych o 5,2% (w ujęciu nominalnym).
- **Realizacja dochodów** wyniosła 94,7%, a **wydatków** 88,6% zaplanowanych w Ustawie, natomiast **deficyt budżetowy** wyniósł 1,9 mld zł.
- **Rada Polityki Pieniężnej nie zmieniła poziomu stóp procentowych.**
- **Na rynku walutowym złoty** osłabił się zarówno w stosunku do dolara, jak i wobec euro.
- **Na koniec października 2019 roku na rachunku bieżącym bilansu płatniczego** odnotowano nadwyżkę w wysokości 3 304 mln EUR wobec deficytu na poziomie 3 621 mln EUR na koniec października 2018 roku.

Styczeń-Listopad 2019 r.: produkcja sprzedana przemysłu wzrosła o 4,0%, a produkcja budowlano-montażowa o 2,8% (r/r).



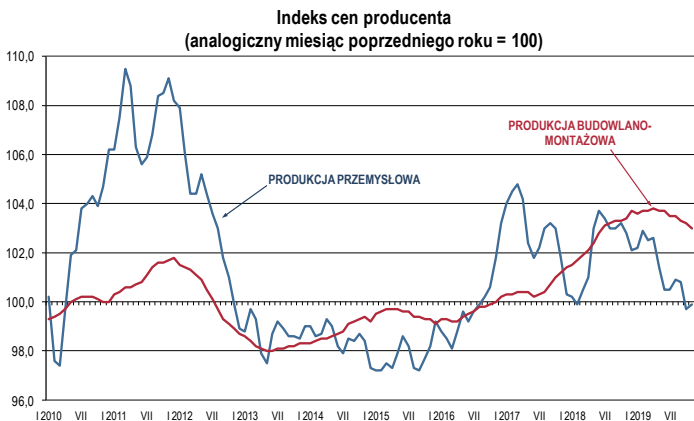
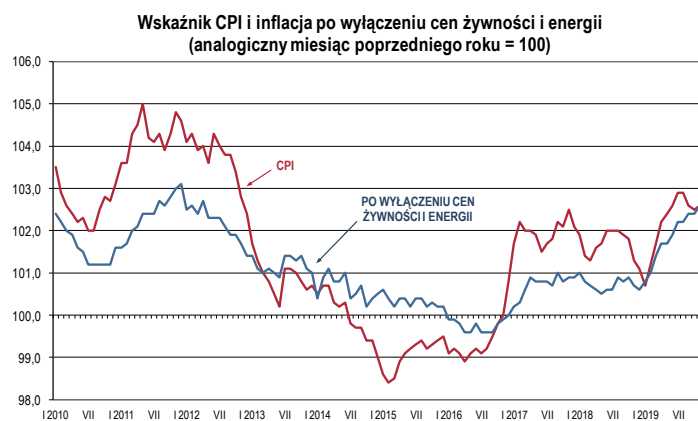
Dynamika produkcji przemysłowej i budowlano-montażowej

		I	II	III	IV	V	VI	VII	VIII	IX	X	XI	XII
Produkcja sprzedana przemysłu	2018	108,7	107,3	101,6	109,3	105,2	106,7	110,3	105,0	102,7	107,4	104,6	102,9
	2019	106,0	106,9	105,6	109,2	107,7	97,4	105,8	98,5	105,6	103,7	101,4	
Produkcja budowlano-montażowa	2018	134,7	131,3	116,1	119,7	120,7	124,7	118,7	120,1	116,5	122,5	117,0	112,3
	2019	103,2	115,1	110,8	117,4	109,5	99,3	106,6	102,7	107,6	95,9	95,3	

Styczeń-Listopad 2019 r.: wskaźnik CPI wzrósł o 2,2%, wskaźnik cen produkcji przemysłowej wzrósł o 1,3%, a wskaźnik cen produkcji budowlano-montażowej wzrósł o 3,5% (r/r).

Wskaźniki cen

		I	I-II	I-III	I-IV	I-V	I-VI	I-VII	I-VIII	I-IX	I-X	I-XI	I-XII
Ceny produkcji sprzedanej przemysłu	2018	100,2	100,0	100,2	100,4	100,9	101,4	101,6	101,8	102,0	102,1	102,1	102,1
	2019	102,2	102,6	102,5	102,5	102,3	102,0	101,8	101,7	101,6	101,4	101,3	
Ceny towarów i usług konsumpcyjnych	2018	101,9	101,6	101,5	101,5	101,6	101,6	101,7	101,7	101,7	101,7	101,7	101,6
	2019	100,7	101,0	101,2	101,5	101,7	101,8	102,0	102,1	102,1	102,2	102,2	
Ceny produkcji budowlano-montażowej	2018	101,5	101,6	101,7	101,8	101,9	102,1	102,2	102,3	102,4	102,5	102,6	102,7
	2019	103,6	103,7	103,7	103,7	103,7	103,7	103,7	103,7	103,7	103,6	103,6	103,5



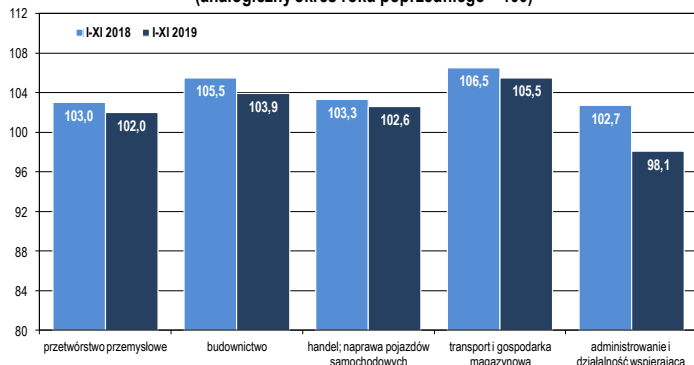
Styczeń-Listopad 2019 r.: stopa bezrobocia rejestrowanego ukształtowała się na poziomie 5,1%, zatrudnienie w sektorze przedsiębiorstw wyniosło 6 387 tys. osób i było wyższe o 2,7% r/r.

Stopa bezrobocia

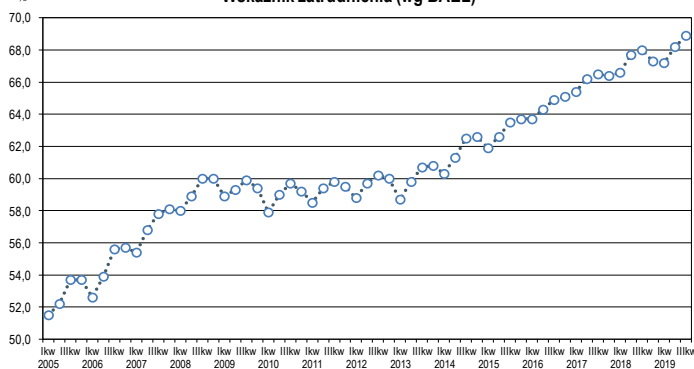
	2014	2015	2016	2017	2018	X	XI	XII	I 19	II	III	IV	V	VI	VII	VIII	IX	X	XI	XII
Rejestrowane	11,5	9,7	8,2	6,6	5,8	5,7	5,7	5,8	6,1	6,1	5,9	5,6	5,4	5,3	5,2	5,2	5,1	5,0	5,1	-
BAEL*	8,2	7,0	5,6	4,5	3,9	3,9			4,0			3,3			3,2			b.d.		

* BAEL – Badanie Aktywności Ekonomicznej Ludności

Dynamika przeciętnego zatrudnienia w sektorze przedsiębiorstw (analogiczny okres roku poprzedniego = 100)

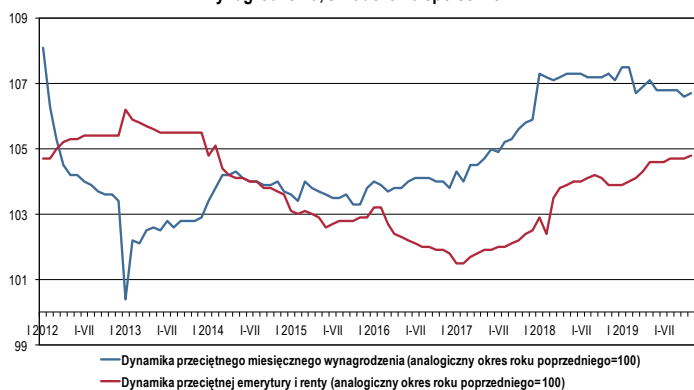


Wskaźnik zatrudnienia (wg BAEL)

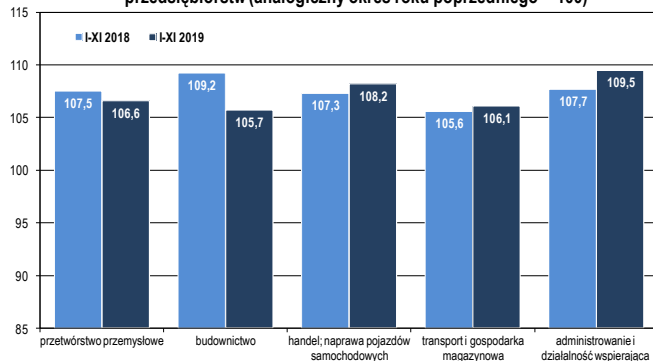


Styczeń-Listopad 2019 r.: przeciętne miesięczne wynagrodzenie w sektorze przedsiębiorstw wyniosło 5 142 zł i w ujęciu nominalnym wzrosło o 6,7% r/r (w ujęciu realnym o 4,4% r/r).

Wynagrodzenia, świadczenia społeczne

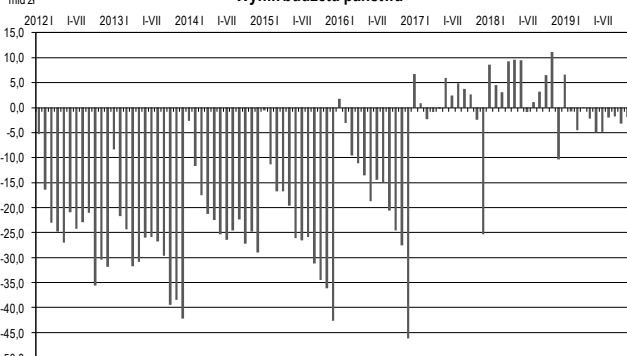


Dynamika przeciętnego miesięcznego wynagrodzenia w sektorze przedsiębiorstw (analogiczny okres roku poprzedniego = 100)

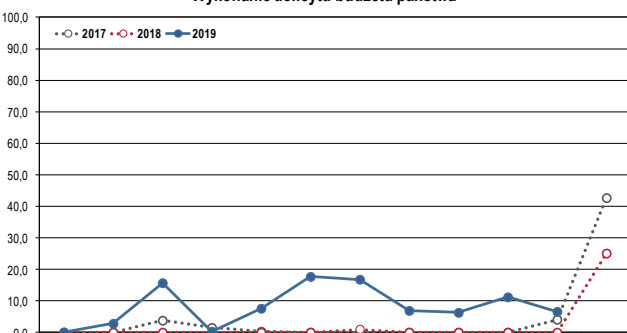


Styczeń-Listopad 2019 r.: wykonanie dochodów budżetu wyniosło 94,7%, a wydatków 88,6% zaplanowanych w Ustawie, a deficyt budżetowy wyniósł 1,9 mld zł.

Wynik budżetu państwa



Wykonanie deficytu budżetu państwa



	Ustawa na 2019 r. po zmianach	Wykonanie		
		I-XI 2019	I-XI 2018	
	w mld zł	w %		
DOCHODY	387,7	367,1	94,7	96,5
Podatki pośrednie	254,7	233,9	91,8	94,4
Podatek dochodowy od osób prawnych	34,8	37,0	106,3	98,2
Podatek dochodowy od osób fizycznych	64,3	59,7	92,8	96,6
WYDATKI	416,2	369,0	88,6	83,7
Obsługa długu Skarbu Państwa	28,1	26,4	94,1	93,6
Dotacja dla Funduszu Emerytalno-Rentowego	18,2	16,9	93,0	87,3
Dotacja dla FUS	48,4	43,4	89,7	70,9
Subwencje ogólne dla jednostek samorządu terytorialnego	61,8	60,3	97,6	97,7
SALDO	-28,5	-1,9	6,6	-
Finansowanie budżetu środków UE	-15,6	-0,5	3,1	48,6
ŹRÓDŁA FINANSOWANIA DEFICYTU	44,1	2,3	5,3	-
KRAJOWE	56,3	13,6	24,1	10,2
Obligacje	57,1	20,8	36,4	43,0
Prefinansowanie zadań z udziałem środków z UE	0,1	0,0 ^{a)}	36,6	12,1
ZAGRANICZNE	-12,2	-11,3	92,2	-

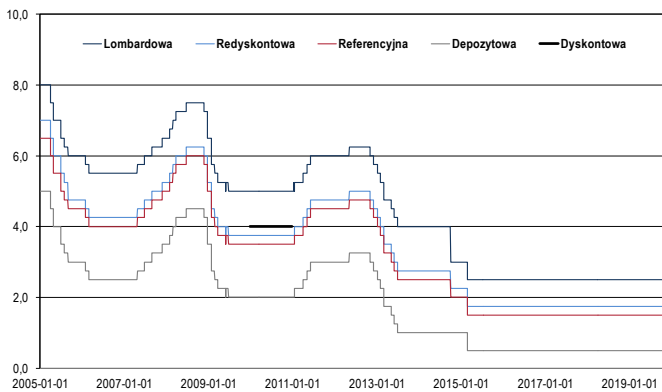
a) 49,3 mln zł.

Styczeń-Listopad 2019 r.: RPP pozostawiła stopy procentowe na niezmiennym poziomie. Stopa referencyjna NBP kształtuje się na poziomie 1,5 proc. w skali rocznej. Ostatnia obniżka stóp procentowych miała miejsce w marcu 2015 r.

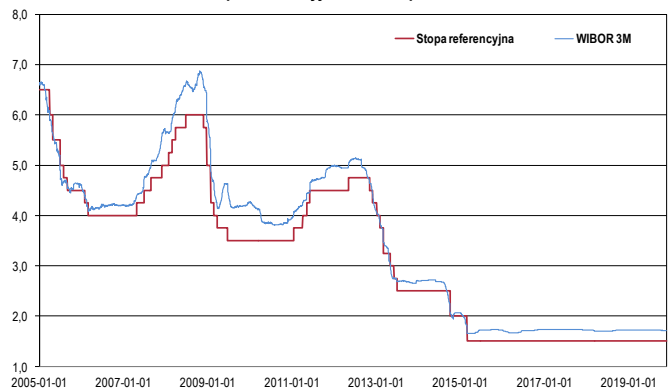
Stopy procentowe Narodowego Banku Polskiego

	Referencyjna	Lombardowa	Depozytowa	Redyskontowa
6 czerwca 2013	2,75	4,25	1,25	3,00
4 lipca 2013	2,50	4,00	1,00	2,75
9 października 2014	2,00	3,00	1,00	2,25
5 marca 2015	1,50	2,50	0,50	1,75

Stopy procentowe Narodowego Banku Polskiego



Stopa referencyjna NBP, stopa WIBOR 3M



Styczeń-Październik 2019 r.: według wstępnych danych GUS saldo obrotów towarowych było dodatnie i wyniosło 1 058 mln euro, wobec deficytu na poziomie 3 261 mln euro rok wcześniej, eksport wzrósł o 5,3%, natomiast import o 3,0% (r/r).

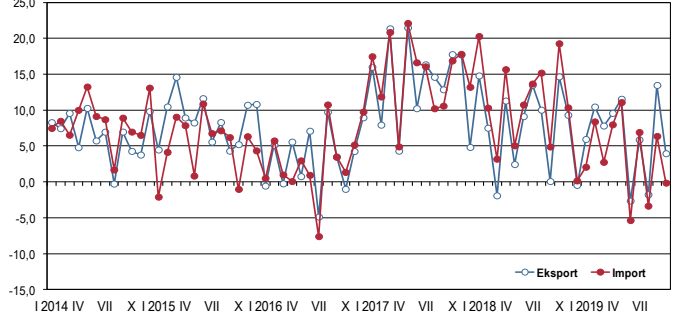
Obroty handlu zagranicznego w mln euro (wg GUS)

	2017	2018	I-X 2018	I-X 2019
Saldo	563	-4 576	-3 261	1 058
Eksport	206 647	223 596	186 599	196 574
Import	206 084	228 172	189 860	195 516

Obroty handlu zagranicznego w mln euro (wg NBP)

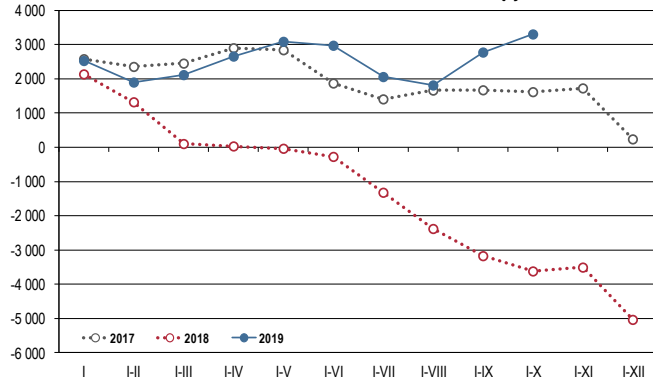
	2017	2018	I-X 2018	I-X 2019
Saldo	1 403	-4 780	-3 587	1 351
Eksport	201 898	216 862	180 846	192 270
Import	200 495	221 642	184 433	190 919

Dynamika eksportu i importu wg NBP (analogiczny miesiąc roku poprzedniego = 100)



Styczeń-Październik 2019 r.: na rachunku obrotów bieżących odnotowano nadwyżkę w wysokości 3 304 mln euro, wobec deficytu na poziomie 3 621 mln euro na koniec października 2018 r.

Skumulowana wartość rachunku obrotów bieżących



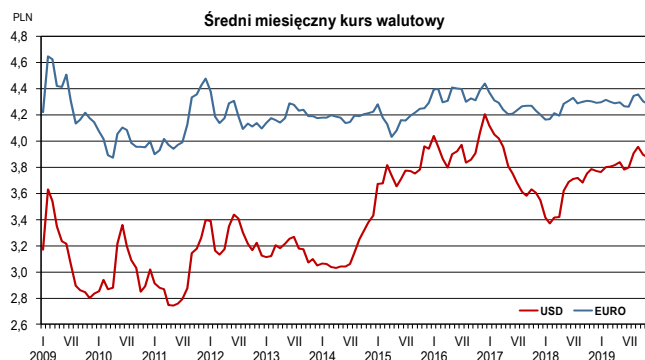
Saldo rachunku obrotów bieżących w mln euro

	2017	I-X 2018	2018	I-X 2019
	238	-3 621	-5 036	3 304

	2018	I-X 2018	I-X 2019
w mln euro			
Investycje bezpośrednie - aktywa	1 544	1 024	1 668
Investycje bezpośrednie - pasywa	13 969	13 745	10 989
Investycje portfelowe - aktywa	399	452	-172
Investycje portfelowe - pasywa	-3 296	-2 316	-10 165
Pozostałe inwestycje - aktywa	5 191	8 115	3 945
Pozostałe inwestycje - pasywa	-210	-354	-1 601
Oficjalne aktywa rezerwowe	6 176	2 029	3 963

Styczeń-Listopad 2019 r.: złoty osłabił się zarówno wobec dolara jak i euro. Kurs USD/PLN był wyższy o 6,7%, natomiast kurs EUR/PLN wzrósł o 1,0% (r/r).

Średni miesięczny kurs walutowy



Kursy dolara i euro według NBP

		XI 2018	VI 2019	VII	VIII	IX	X	XI
1 USD	na koniec miesiąca	3,7731	3,7336	3,8504	3,9717	4,0000	3,8388	3,9288
	średnia miesięczna	3,7866	3,7811	3,7959	3,9067	3,9535	3,8935	3,8745
1 EUR	na koniec miesiąca	4,2904	4,2520	4,2911	4,3844	4,3736	4,2655	4,3236
	średnia miesięczna	4,3029	4,2660	4,2598	4,3437	4,3547	4,3025	4,2843