

PROJEKT z 10.10.2023 r.

**ZARZĄDZENIE
REGIONALNEGO DYREKTORA OCHRONY ŚRODOWISKA
w ŁODZI
z dnia r.**

**w sprawie ustanowienia planu zadań ochronnych dla obszaru Natura 2000
Lasy Gorzkowickie PLH100020**

Na podstawie art. 28 ust. 5 ustawy z dnia 16 kwietnia 2004 r. o ochronie przyrody (Dz. U. z 2023 r. poz. 1336 i 1688) zarządza się, co następuje:

§ 1. Ustanawia się plan zadań ochronnych dla obszaru Natura 2000 Lasy Gorzkowickie PLH100020, zwanego dalej: „obszarem”.

§ 2. Opis granicy obszaru określa załącznik Nr 1 do zarządzenia.

§ 3. Mapę obszaru stanowi załącznik Nr 2 do zarządzenia.

§ 4. Identyfikację istniejących i potencjalnych zagrożeń dla zachowania właściwego stanu ochrony siedlisk przyrodniczych, będących przedmiotami ochrony obszaru określa załącznik Nr 3 do zarządzenia.

§ 5. Cele działań ochronnych określa załącznik nr 4 do zarządzenia.

§ 6. Działania ochronne ze wskazaniem podmiotów odpowiedzialnych za ich wykonanie i obszarów ich wdrażania określa załącznik Nr 5 do zarządzenia.

§ 7. Zarządzenie wchodzi w życie po upływie 14 dni od dnia ogłoszenia w dzienniku urzędowym.

Regionalny Dyrektor
Ochrony Środowiska w Łodzi

Arkadiusz Malec

Załącznik Nr 1 do Zarządzenia
Regionalnego Dyrektora Ochrony Środowiska w Łodzi
z dnia.....

OPIS GRANIC OBSZARU

Granicę obszaru Natura 2000 opisano w postaci współrzędnych geograficznych punktów jej załamania w układzie współrzędnych płaskich prostokątnych PL-1992 ¹⁾.

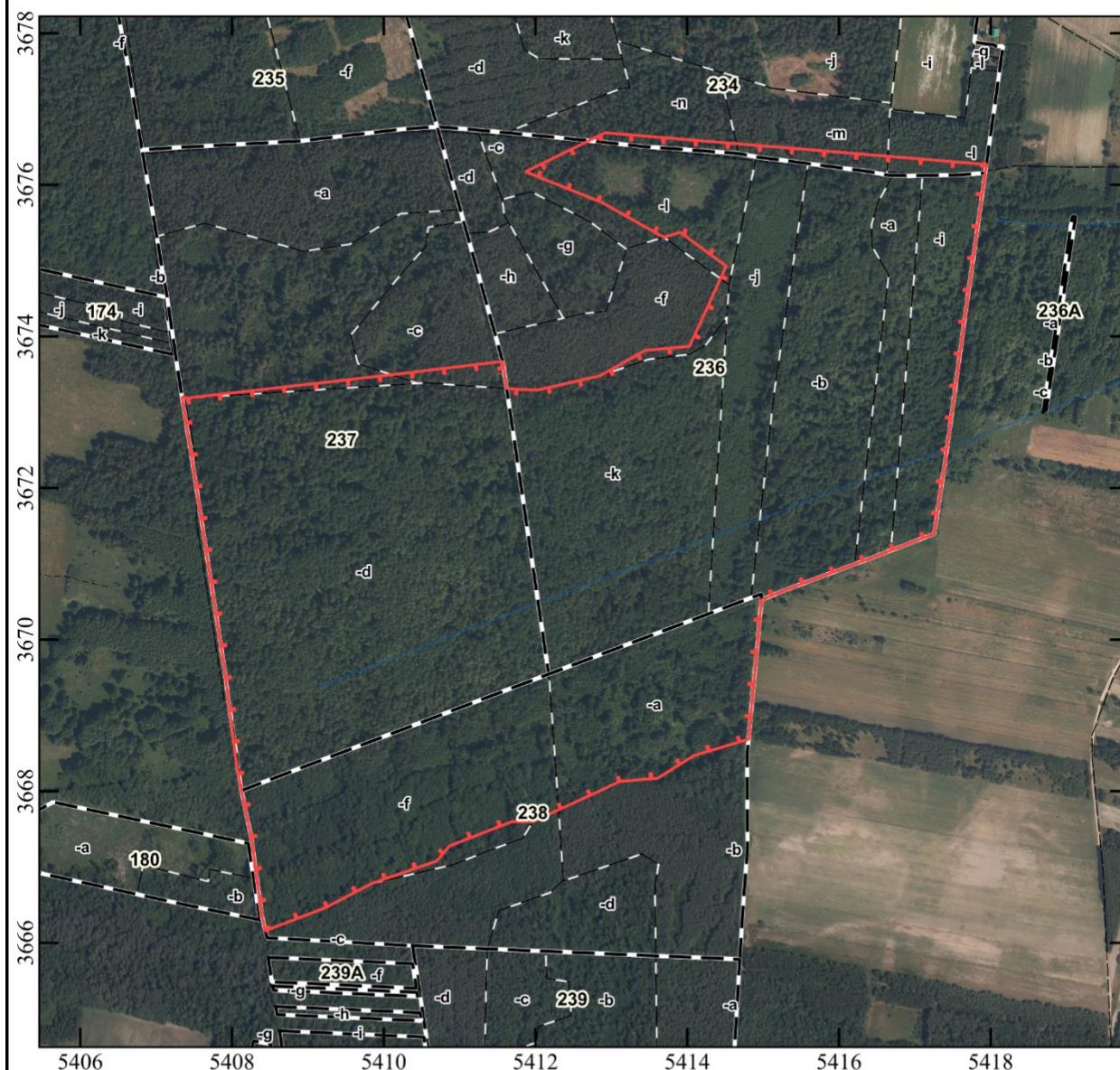
L.p.	X_PL1992	Y_PL1992
1.	367627,00	541794,36
2.	367440,17	541768,10
3.	367227,47	541738,9
4.	367139,60	541725,49
5.	367106,86	541640,08
6.	367099,63	541620,71
7.	367064,26	541525,85
8.	367052,74	541498,00
9.	366868,64	541480,84
10.	366847,24	541409,10
11.	366817,29	541360,94
12.	366812,98	541311,47
13.	366775,59	541230,55
14.	366759,79	541196,34
15.	366760,02	541169,03
16.	366727,92	541086,73
17.	366707,79	541069,47
18.	366678,08	540983,58
19.	366646,70	540923,92
20.	366616,01	540843,81
21.	366618,46	540843,25
22.	366635,95	540839,24
23.	366735,21	540825,93
24.	366801,08	540812,55
25.	366829,09	540806,85
26.	366959,43	540790,33

27.	367236,27	540747,52
28.	367320,27	540734,08
29.	367318,83	540742,08
30.	367352,2	541033,24
31.	367367,23	541156,73
32.	367331,14	541162,03
33.	367329,34	541202,30
34.	367348,14	541285,03
35.	367381,67	541344,57
36.	367387,00	541403,01
37.	367492,92	541451,43
38.	367537,42	541390,79
39.	367530,89	541369,15
40.	367576,92	541287,43
41.	367617,37	541186,89
42.	367668,83	541291,71
43.	367664,67	541341,79
44.	367654,41	541464,97
45.	367649,67	541521,99
46.	367649,24	541527,16
47.	367640,27	541634,94
48.	367637,80	541664,60
49.	367636,31	541682,52
50.	367627,00	541794,36

¹⁾ Układ współrzędnych płaskich prostokątnych PL-1992 jest jednym z układów tworzących państwowy system odniesień przestrzennych, o którym mowa w przepisach wydanych na podstawie art. 3 ust. 5 ustawy z dnia 17 maja 1989 r. - Prawo geodezyjne i kartograficzne (Dz. U. z 2023 r. poz. 1752, 1688, 1762).


Załącznik Nr 2 do Zarządzenia
Regionalnego Dyrektora Ochrony Środowiska w Łodzi
z dnia.....
MAPA OBSZARU

Granica obszaru Natura 2000 Lasy Gorzkowickie PLH100020



Objaśnienia

 Granica obszaru Natura 2000

Skala: 

Układ współrzędnych: PL-1992

- Ortofotomapa: Główny Urząd Geodezji i Kartografii, usługa przeglądania (4 stycznia 2023 r.)
- Wydzielenia leśne: Bank Danych o Lasach (14 września 2021 r.)
- Dane topograficzne: © autorzy OpenStreetMap, OpenStreetMap.org (8 grudnia 2022 r.)



Załącznik Nr 3 do Zarządzenia
Regionalnego Dyrektora Ochrony Środowiska w Łodzi
z dnia.....

IDENTYFIKACJA ISTNIEJĄCYCH I POTENCJALNYCH ZAGROŻEŃ DLA ZACHOWANIA
WŁAŚCIWEGO STANU OCHRONY SIEDLISK PRZYRODNICZYCH, BĘDĄCYCH
PRZEDMIOTAMI OCHRONY OBSZARU

Lp.	Przedmiot ochrony	Opis zagrożenia ¹⁾
1.	9170 Grąd środkowoeuropejski i subkontynentalny (<i>Galio-Carpinetum</i> , <i>Tilio-Carpinetum</i>)	<p>Zagrożenia istniejące:</p> <p>H05.01 Odpadki i odpady stałe Stwierdzono występowanie odpadów z gospodarstw domowych, przeważnie starych, zalegających kilka i więcej lat.</p> <p>G05.07 Niewłaściwie realizowane działania ochronne lub ich brak Siedlisko przekształcone na części płatów. Niewykonanie działań ochronnych może wydłużyć odtworzenie wielogeneracyjnej struktury drzewostanu.</p> <p>B02.01 Odnawianie lasu po wycince (nasadzenia) Nasadzenia gatunków niezgodnych z siedliskiem, na powierzchniach po wycince (w przypadku niewystarczającego odnowienia naturalnego).</p> <p>Zagrożenia potencjalne:</p> <p>B02.02 wycinka lasu Zbyt intensywne użytkowanie drzewostanu może prowadzić do pogorszenia stanu ochrony płatów siedliska i uniemożliwić osiągnięcie celów działań ochronnych dla przedmiotu ochrony.</p> <p>G05.07 Niewłaściwie realizowane działania ochronne lub ich brak Odtworzenie struktury właściwej dla grądów wymaga realizacji odpowiednio ukierunkowanych działań ochronnych przez kilka dekad. Długi okres realizacji działań zwiększa ryzyko popełnienia błędów.</p>
2.	91E0* ²⁾ Łęgi wierzbowe, topolowe, olszowe i jesionowe (<i>Salicetum albo-fragilis</i> , <i>Populetum albae</i> , <i>Alnenion glutinoso-incanae</i>) i olsy źródłiskowe	<p>Zagrożenia istniejące:</p> <p>M01.02 susze i zmniejszenie opadów Czynnikiem, który może w sposób znaczący oddziaływać na stan zachowania siedliska są zmiany klimatyczne, szczególnie wpływające na poziom wód gruntowych i zalewów. Funkcjonowanie siedliska 91E0 jest uzależniane od sezonowych zmian poziomu wody. Zarówno zmniejszanie poziomu wód gruntowych jak i brak zalewów negatywnie wpłyną na stan siedliska.</p> <p>Zagrożenia potencjalne:</p>

		<p>B02 Gospodarka leśna i plantacyjna i użytkowanie lasów i plantacji Obecnie większość powierzchni siedliska w obszarze jest wyłączona z użytkowania gospodarczego. Zagrożenie związane jest z możliwym w przyszłości pozyskiwaniem drewna. Zbyt intensywne użytkowanie drzewostanu może prowadzić do pogorszenia stanu ochrony płatów siedliska i uniemożliwić osiągnięcie celów działań ochronnych dla przedmiotu ochrony.</p> <p>K02.01 zmiana składu gatunkowego (sukcesja) Ewentualna zmiana stosunków wodnych w obszarze będzie prowadziła do zmian siedliskowych i w konsekwencji pogorszenia stanu siedliska 91E0.</p> <p>G05.07 Niewłaściwie realizowane działania ochronne lub ich brak Niewykonanie działań ochronnych może wydłużyć odtworzenie wielogeneracyjnej struktury drzewostanu.</p>
--	--	--------------------------------------------------------------------------------------------------------------------------------------------------------------------------------------------------------------------------------------------------------------------------------------------------------------------------------------------------------------------------------------------------------------------------------------------------------------------------------------------------------------------------------------------------------------------------------------------------------------------------------------------------------------------------------------------------------------------------------------------------------------------------------------------------------------------------

1) Przy opisie zagrożeń podano ich kody, zgodnie z Instrukcją wypełniania Standardowego Formularza Danych obszaru Natura 2000 wersja 2012.1 opracowaną przez Generalną Dyрекcję Ochrony Środowiska.

2) * - oznaczenie typu siedliska przyrodniczego o znaczeniu priorytetowym wskazanym w Rozporządzeniu Ministra Środowiska z dnia 13 kwietnia 2010 r. w sprawie siedlisk przyrodniczych oraz gatunków będących przedmiotem zainteresowania Wspólnoty, a także kryteriów wyboru obszarów kwalifikujących się do uznania lub wyznaczenia jako obszary Natura 2000 (Dz. U. z 2014 poz. 1713).

Załącznik nr 4 do Zarządzenia
Regionalnego Dyrektora Ochrony Środowiska w Łodzi
z dnia.....

CELE DZIAŁAŃ OCHRONNYCH

Lp.	Przedmiot ochrony	Parametr/wskaźnik	Cele działań ochronnych ¹⁾
1.	9170 Grąd środkowoeuropejsk i i subkontynentalny (<i>Galio-Carpinetum</i> , <i>Tilio-Carpinetum</i>)	Powierzchnia	Utrzymanie powierzchni siedliska – 22,65 ha.
Charakterystyczna kombinacja florystyczna*		Utrzymanie oceny wskaźnika U1 – zniekształcona w stosunku do typowej dla siedliska w danym regionie.	
Inwazyjne gatunki obce w podszybie i runie		Utrzymanie oceny wskaźnika FV na stanowiskach cf92 i 3457 – brak. Utrzymanie oceny wskaźnika U1 na stanowiskach 1666 i dec9 – sporadycznie (nie więcej niż 2% pokrycia transektu). Poprawa oceny wskaźnika na U1 na stanowisku 0e9a – sporadycznie (nie więcej niż 2% pokrycia transektu).	
Ekspansywne gatunki rodzime w runie		Utrzymanie oceny wskaźnika FV na stanowisku 1666 i dec9 – brak gatunków ekspansywnych lub pojedyncze okazy gatunków nitrofilnych w runie. Utrzymanie oceny wskaźnika U1 na stanowiskach 3457 i 0e9a – pojedynczo (powyżej 1%, lecz nie więcej niż 5% pokrycia na transekcje). Poprawa oceny wskaźnika na U1 na stanowisku cf92 – pojedynczo (powyżej 1%, lecz nie więcej niż 5% pokrycia na transekcje).	
Struktura pionowa i przestrzenna drzewostanu		Poprawa oceny wskaźnika na U1 na stanowiskach 1666 i dec9 – jednolity stary drzewostan lub struktura zróżnicowana ze zwartym starym drzewostanem zajmującym 10-50% powierzchni. Na pozostałych stanowiskach utrzymanie oceny wskaźnika U2 – jednolite odnowienie lub zróżnicowana struktura z <10% powierzchni zajętej przez fragmenty starego drzewostanu.	

		Wiek drzewostanu (obecność starodrzewu)	Poprawa oceny wskaźnika na U1 na stanowiskach 1666 i dec9 – <10% udział drzew starszych niż 100 lat, ale >50% udział drzew starszych niż 50 lat. Na pozostałych stanowiskach utrzymanie oceny wskaźnika U2 - <10% udział drzew starszych niż 100 lat i <50% udział drzew starszych niż 50 lat.
		Naturalne odnowienie drzewostanu	Utrzymanie oceny wskaźnika FV na stanowiskach 1666, dec9, cf92 i 0e9a – obfite, w lukach i prześwietleniach, brak pod okapem drzewostanu, ślady zgryzania nieliczne. Utrzymanie oceny wskaźnika U1 na stanowisku 3457 – pojedyncze, nie reagujące na luki lub też w lukach lecz z licznymi śladami zgryzania przez zwierzyne płową.
		Gatunki obce w drzewostanie	Utrzymanie oceny wskaźnika FV – <1% i nie odnawiające się.
		Martwe drewno (łącznie zasoby)	Poprawa oceny wskaźnika na U1 na stanowiskach 1666, dec9 i 0e9a – 10-20 m ³ /ha. Utrzymanie oceny wskaźnika U1 na pozostałych stanowiskach – 10-20 m ³ /ha.
		Martwe drewno wielkowymiarowe	Poprawa oceny wskaźnika na FV na stanowiskach 1666 i dec9 – >5 szt./ha. Utrzymanie oceny wskaźnika U2 na pozostałych stanowiskach – <3 szt./ha.
		Mikrosiedliska drzewne (drzewa biocenotyczne)	Poprawa oceny wskaźnika na U1 na stanowiskach 1666 i dec9 – 10-20 szt./ha. Utrzymanie oceny wskaźnika U2 na pozostałych stanowiskach – <10 szt./ha.
		Inne zniekształcenia, w tym zniszczenia runa i gleby związane z pozyskaniem drewna	Utrzymanie oceny wskaźnika FV na stanowisku 1666 i dec9 – brak. Poprawa oceny wskaźnika na FV na stanowisku cf92 – brak. Poprawa oceny wskaźnika na U1 na stanowisku 3457 – zniszczenia notowane sporadycznie, ale istotnie oddziałujące na strukturę fitocenozy. Utrzymanie oceny wskaźnika na U2 na stanowisku 0e9e – liczne, oddziałują na strukturę fitocenozy.
2.	*91E0 ²) Łęgi wierzbowe,	Powierzchnia	Utrzymanie powierzchni siedliska – 37,86 ha (FV).

<p>topolowe, olszowe i jesionowe (<i>Salicetum albae</i>, <i>Populetum albae</i>, <i>Alnenion glutinoso- incanae</i>) i olsy źródłiskowe</p>	<p>Gatunki charakterystyczne</p>	<p>Utrzymanie oceny wskaźnika FV na stanowisku 4c11 i fbca – kombinacja florystyczna typowa dla łągu. Utrzymanie oceny wskaźnika U1 na stanowiskach 9c8c, 3abf i 3823 – kombinacja florystyczna zubożona, lecz oparta na gatunkach typowych dla łągów.</p>
	<p>Gatunki dominujące</p>	<p>Utrzymanie oceny wskaźnika FV na stanowisku 4c11 i fbca – we wszystkich warstwach dominują gatunki typowe dla siedliska, przy czym są naturalne stosunki ilościowe (nie ma dominacji facjalnej). Na pozostałych stanowiskach utrzymanie oceny wskaźnika U1 – we wszystkich warstwach dominują gatunki typowe dla siedliska, przy czym są zaburzone relacje ilościowe (dominacja facjalna).</p>
	<p>Gatunki obce geograficznie w drzewostanie</p>	<p>Utrzymanie oceny wskaźnika FV – <1% i nie odnawiające się.</p>
	<p>Inwazyjne gatunki obce w podszybie i w runie</p>	<p>Utrzymanie oceny wskaźnika FV – obecny najwyżej 1 gatunek, nieliczny – sporadyczny.</p>
	<p>Rodzime gatunki ekspansywne roślin zielnych</p>	<p>Utrzymanie oceny wskaźnika U1 na stanowisku 3823 – silnie ekspansywne, lecz nie ograniczające różnorodności runa. Na pozostałych stanowiskach utrzymanie oceny wskaźnika FV – nie bardzo silnie ekspansywne.</p>
	<p>Martwe drewno (łączne zasoby)</p>	<p>Utrzymanie oceny wskaźnika FV na stanowisku 4c11 i fbca – >20 m³/ha. Utrzymanie oceny wskaźnika U1 na stanowisku 3abf – 10-20 m³/ha. Utrzymanie oceny wskaźnika U2 na stanowisku 9c8c i 3823 – <10 m³/ha.</p>
	<p>Martwe drewno leżące lub stojące >3 m długości i >50 cm grubości</p>	<p>Utrzymanie oceny wskaźnika FV na stanowisku 4c11 i fbca – >5 szt./ha. Na pozostałych stanowiskach utrzymanie oceny wskaźnika U2 – <3 szt./ha.</p>
	<p>Naturalność koryta rzeczno-</p>	<p>Utrzymanie oceny wskaźnika FV na stanowisku 4c11, fbca, 9c8c i 3823 – brak regulacji. Utrzymanie oceny wskaźnika U1</p>

		na stanowisku 3abf – regulacja wykonana metodami „miękkimi”, z zachowaniem cech hydromorfologicznych cieku naturalnego.
	Reżim wodny (w tym rytm zalewów, jeśli występują)	Utrzymanie oceny wskaźnika FV – dynamika zalewów i przewodnienie podłoża normalne z punktu widzenia odpowiedniego ekosystemu/zbiorowiska roślinnego.
	Wiek drzewostanu	Utrzymanie oceny wskaźnika FV na stanowisku 4c11 i fbca – >20% udział objętości drzew starszych niż 100 lat. Na pozostałych stanowiskach utrzymanie oceny wskaźnika U2 – <20% udział drzew starszych niż 100 lat i <50% udział drzew starszych niż 50 lat.
	Pionowa struktura roślinności	Utrzymanie oceny wskaźnika U1 na stanowisku 4c11, fbca i 3abf – antropogenicznie zmieniona, lecz zróżnicowana. Utrzymanie oceny wskaźnika U2 na pozostałych stanowiskach – antropogenicznie ujednolicona.
	Naturalne odnowienie drzewostanu	Utrzymanie oceny wskaźnika FV na stanowisku 4c11 i fbca – tak, obfite. Na pozostałych stanowiskach utrzymanie oceny wskaźnika U1 – tak, lecz pojedyncze.
	Zniszczenia runa i gleby związane z pozyskaniem drewna	Utrzymanie oceny wskaźnika FV na stanowisku 4c11, fbca, 9c8c i 3abf – brak. Na stanowisku 3823 poprawa oceny wskaźnika na U1 – nieliczne ślady, naruszone <1% powierzchni terenu, liczby drzew.
	Inne zniekształcenia (rozjeżdżenie, wydeptanie, zaśmiecenie)	Utrzymanie oceny wskaźnika FV na stanowisku 4c11, fbca, 9c8c i 3abf – brak. Na stanowisku 3823 poprawa oceny wskaźnika na FV – brak.

1) Lokalizacja płatów siedliska wraz z oznaczeniem GUID przedstawiona jest na mapie w Załączniku Nr 5.

2) * - oznaczenie typu siedliska przyrodniczego o znaczeniu priorytetowym wskazanym w Rozporządzeniu Ministra Środowiska z dnia 13 kwietnia 2010 r. w sprawie siedlisk przyrodniczych oraz gatunków będących przedmiotem zainteresowania Wspólnoty, a także kryteriów wyboru obszarów kwalifikujących się do uznania lub wyznaczenia jako obszary Natura 2000 (Dz. U. z 2014 poz. 1713).

Załącznik nr 5 do Zarządzenia
Regionalnego Dyrektora Ochrony Środowiska w Łodzi
z dnia.....

DZIAŁANIA OCHRONNE ZE WSKAZANIEM PODMIOTÓW ODPOWIEDZIALNYCH ZA ICH
WYKONANIE I OBSZARÓW ICH WDRAŻANIA

Lp.	Przedmiot ochrony	Działania ochronne	Obszar wdrażania działań	Podmiot odpowiedzialny za wykonanie
Dotyczące ochrony czynnej siedlisk przyrodniczych				
1.	9170 Grąd środkowoeuropejski i subkontynentalny (<i>Galio-Carpinetum</i> , <i>Tilio-Carpinetum</i>) 91E0* ¹⁾ Łęgi wierzbowe, topolowe, olszowe i jesionowe (<i>Salicetum albo-fragilis</i> , <i>Populetum albae</i> , <i>Alnenion glutinoso-incanae</i>) i olsy źródliskowe	Pozostawianie wywrotów i złomów, martwych drzew stojących i nieusuwanie drzew dziuplastych oraz próchniejących, z wyłączeniem sytuacji stwarzających zagrożenie zdrowia, życia lub mienia ludzkiego – cały okres obowiązywania planu zadań ochronnych.	Wszystkie płyty siedliska. Lokalizacja przedstawiona na mapie.	Nadleśniczy Nadleśnictwa Piotrków
2.	91E0* Łęgi wierzbowe, topolowe, olszowe i jesionowe (<i>Salicetum albo-fragilis</i> , <i>Populetum albae</i> , <i>Alnenion glutinoso-incanae</i>) i olsy źródliskowe	Ochrona zachowawcza na siedlisku w celu unaturalnienia struktury drzewostanu i zwiększenia wartości biocenotycznej – cały okres obowiązywania planu zadań ochronnych.	Stanowiska 4c11 ²⁾ i fbca – lokalizacja przedstawiona na mapie.	Nadleśniczy Nadleśnictwa Piotrków

3.	<p>91E0* Łęgi wierzbowe, topolowe, olszowe i jesionowe (<i>Salicetum albo-fragilis</i>, <i>Populetum albae</i>, <i>Alnenion glutinoso-incanae</i>) i olsy źródłiskowe</p>	<p>Prowadzenie gospodarki leśnej o niskiej intensywności, dążącej do odbudowania wielogeneracyjnej struktury drzewostanu z jednoczesnym pozostawieniem drzew martwych, biocenotycznych i starszych niż 50 lat. Na powierzchni wykonanego w ostatnich latach zrębu usuwanie odrastających jeżyn i zabiegi gospodarcze dążące do odtworzenia – w wieloletniej perspektywie – struktury drzewostanu charakterystycznej dla zbiorowiska <i>Fraxino-Alnetum</i>. Cały okres obowiązywania planu zadań ochronnych.</p>	<p>Stanowiska 3823, 3abf, 9c8c – lokalizacja przedstawiona na mapie.</p>	<p>Nadleśniczy Nadleśnictwa Piotrków</p>
4.	<p>9170 Grąd środkowoeuropejski i subkontynentalny (<i>Galio-Carpinetum</i>, <i>Tilio-Carpinetum</i>)</p>	<p>Prowadzenie gospodarki leśnej o niskiej intensywności. Ograniczenie wycinki drzew do przebudowy drzewostanu w ramach rębni złożonej, ukierunkowanej na zmniejszenie udziału gatunków niewłaściwych dla grądów, wspieranie odnowienia naturalnego gatunków „grądowych”. W przypadku braku odnowienia naturalnego możliwość wprowadzania podsadzeń gatunkami właściwymi dla grądów. Pozostawienie płatów grądu jako naturalnego buforu dla</p>	<p>Stanowiska cf92, 3457 i 0e9a – lokalizacja przedstawiona na mapie.</p>	<p>Nadleśniczy Nadleśnictwa Piotrków</p>

		<p>płatów lasów łągowych. Na powierzchni wykonanego w ostatnich latach zrębu i podsadzeń usuwanie odrastających jeżyn i zabiegi gospodarcze dążące do odtworzenia – w wieloletniej perspektywie – struktury drzewostanu charakterystycznej dla grądów.</p> <p>Cały okres obowiązywania planu zadań ochronnych.</p>		
5.	<p>9170 Grąd środkowoeuropejski i subkontynentalny (<i>Galio-Carpinetum</i>, <i>Tilio-Carpinetum</i>)</p>	<p>Usunięcie odpadów zalegających na płacie siedliska – w ciągu dwóch pierwszych lat obowiązywania planu zadań ochronnych.</p>	<p>Stanowisko 3457 – lokalizacja przedstawiona na mapie.</p>	<p>Nadleśniczy Nadleśnictwa Piotrków</p>

Dotyczące monitoringu stanu przedmiotów ochrony oraz monitoringu realizacji celów działań ochronnych

6.	<p>9170 Grąd środkowoeuropejski i subkontynentalny (<i>Galio-Carpinetum</i>, <i>Tilio-Carpinetum</i>)</p>	<p>Monitoring stanu ochrony przedmiotów ochrony oraz realizacji celów działań ochronnych – nie rzadziej niż co sześć lat.</p> <p>Zgodnie ze standardami metodyki opracowanymi przez GIOŚ w ramach Państwowego Monitoringu Środowiska (PMŚ).</p>	<p>Na stanowiskach 166 i dec9 monitoring zgodnie ze współrzędnymi w układzie współrzędnych płaskich prostokątnych PL-1992: Transekt 1 Punkt rozpoczęcia X: 367082,28 Y: 367082,28 Punkt centralny</p>	<p>Regionalny Dyrektor Ochrony Środowiska w Łodzi</p>
----	-----------------------------------------------------------------------------------------------------------	-------------------------------------------------------------------------------------------------------------------------------------------------------------------------------------------------------------------------------------------------	-------------------------------------------------------------------------------------------------------------------------------------------------------------------------------------------------------	-------------------------------------------------------

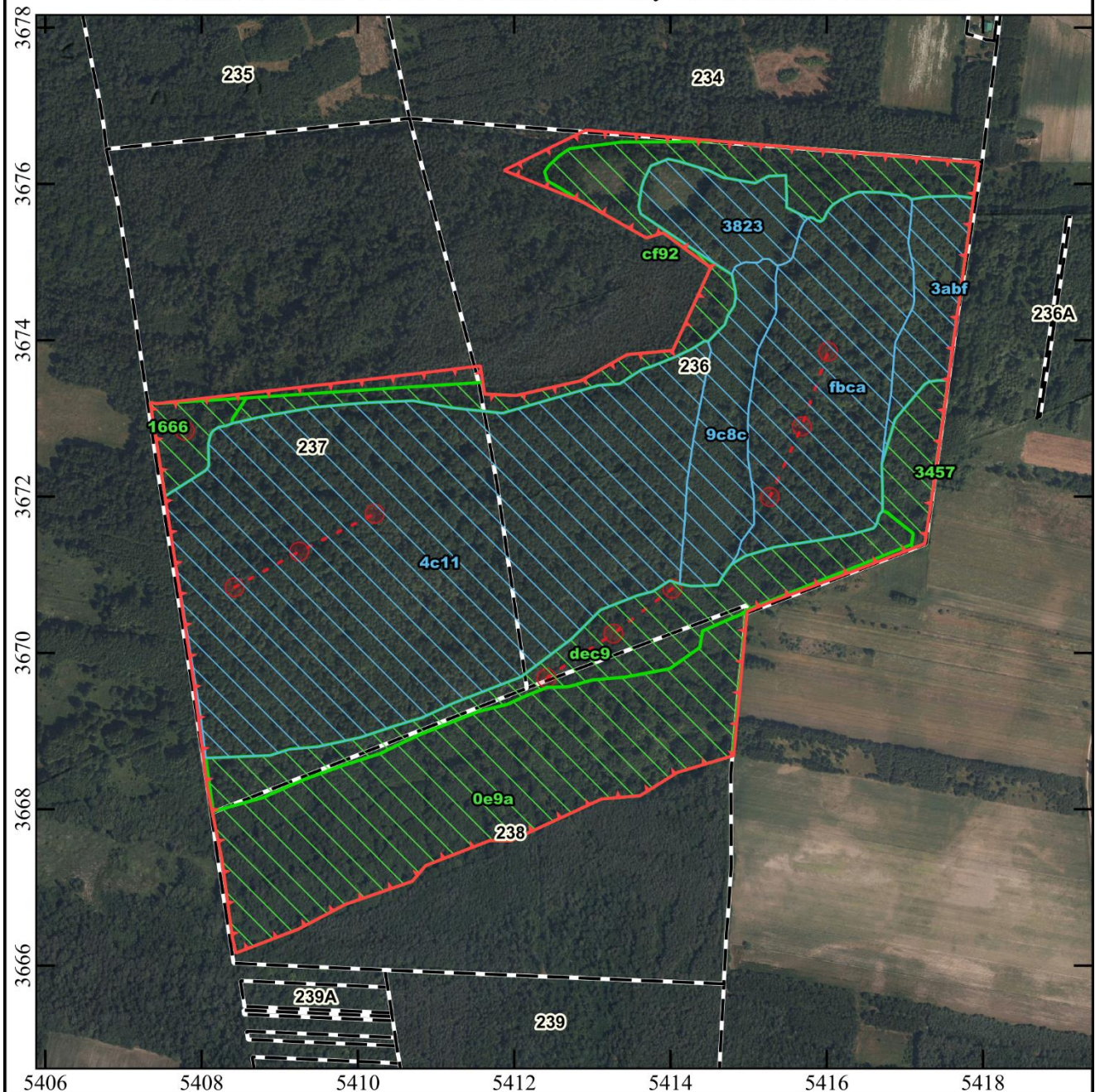
			<p>X: 367024,78 Y: 541326,99 Punkt końcowy X: 366967,93 Y: 541241,30 Lokalizacja przedstawiona na mapie. Na pozostałych stanowiskach zakres przestrzenny należy ustalić w pierwszej turze monitoringu.</p>	
7.	<p>91E0* Łęgi wierzbowe, topolowe, olszowe i jesionowe (<i>Salicetum albo-fragilis</i>, <i>Populetum albae</i>, <i>Alnenion glutinoso-incanae</i>) i olsy źródliskowe</p>	<p>Monitoring stanu ochrony przedmiotów ochrony oraz realizacji celów działań ochronnych – nie rzadziej niż co sześć lat.</p> <p>Zgodnie ze standardami metodyki opracowanymi przez GIOŚ w ramach Państwowego Monitoringu Środowiska (PMŚ).</p>	<p>Na stanowiskach 4c11 i fbca wykonać 2 transekty monitoringowe, zgodnie ze współrzędnymi w układzie współrzędnych płaskich prostokątnych PL-1992: Transekt 1 Punkt rozpoczęcia X: 367083,91 Y: 540842,03 Punkt centralny X: 367129,57 Y: 540924,76 Punkt końcowy X: 367178,14 Y: 541021,58 Transekt 2 Punkt rozpoczęcia</p>	<p>Regionalny Dyrektor Ochrony Środowiska w Łodzi</p>

			X: 367199,48 Y: 541527,06 Punkt centralny X: 367289,79 Y: 541568,08 Punkt końcowy X: 367385,43 Y: 541601,63. Na pozostałych stanowiskach zakres przestrzenny należy ustalić w pierwszej turze monitoringu.	
--	--	--	------------------------------------------------------------------------------------------------------------------------------------------------------------------------------------------------------------------------------------	--

- 1) * - oznaczenie typu siedliska przyrodniczego o znaczeniu priorytetowym wskazanym w Rozporządzeniu Ministra Środowiska z dnia 13 kwietnia 2010 r. w sprawie siedlisk przyrodniczych oraz gatunków będących przedmiotem zainteresowania Wspólnoty, a także kryteriów wyboru obszarów kwalifikujących się do uznania lub wyznaczenia jako obszary Natura 2000 (Dz. U. z 2014 poz. 1713).
- 2) Lokalizacja płatów siedliska wraz z oznaczeniem GUID przedstawiona jest na mapie.

OBSZARY WDRAŻANIA DZIAŁAŃ OCHRONY CZYNNEJ SIEDLISK PRZYRODNICZYCH
I MONITORINGU STANU OCHRONY SIEDLISK

Działania ochronne w obszarze Natura 2000 Lasy Gorzkowickie PLH100020



Objaśnienia

- Granica obszaru Natura 2000
- Transekt monitoringowy
- Zdjęcie fitosocjologiczne

Skala: 0 100 m

Działania ochronne, numeracja zgodna z Załącznikiem nr 5

- 9170 Grąd środkowoeuropejski i subkontynentalny (*Galio-Carpinetum*, *Tilio-Carpinetum*)
- 91E0 Łęgi wierzbowe, topolowe, olszowe i jesionowe (*Salicetum albo-fragilis*, *Populetum albae*, *Alnenion glutinoso-incanae*) i olsy źródłiskowe

Układ współrzędnych: PL-1992



- Ortofotomapa, cieniowanie rzeźby: Główny Urząd Geodezji i Kartografii, usługa przeglądania (02 października 2023 r.)
- Wydzielenia leśne: Bank Danych o Lasach (31 grudnia 2022 r.)
- Dane topograficzne: autorzy OpenStreetMap, OpenStreetMap.org (8 grudnia 2022 r.), <https://www.openstreetmap.org/copyright>

PROJEKT

UZASADNIENIE

do Zarządzenia Regionalnego Dyrektora Ochrony Środowiska w Łodzi
z dnia ... w sprawie ustanowienia planu zadań ochronnych dla obszaru Natura 2000
Lasy Gorzkowickie PLH100020

W odniesieniu do obszaru Natura 2000 Lasy Gorzkowickie PLH100020 został wydany akt prawa krajowego – rozporządzenie Ministra Klimatu i Środowiska z dnia 16 grudnia 2021 r. w sprawie specjalnego obszaru ochrony siedlisk Dąbrowy Świetliste koło Redzenia (PLH100019) (Dz. U. z 2022 r. poz. 330). Obszar wyznaczony został w celu utrzymania lub odtworzenia właściwego stanu ochrony siedlisk przyrodniczych:

- 9170 Grąd środkowoeuropejski i subkontynentalny (*Galio-Carpinetum*, *Tilio-Carpinetum*),
- 91E0* Łęgi wierzbowe, topolowe, olszowe i jesionowe (*Salicetum albo-fragilis*, *Populetum albae*, *Alnenion glutinoso-incanae*) i olsy źródliskowe.

Zgodnie z art. 28 ustawy z dnia 16 kwietnia 2004 r. o ochronie przyrody (Dz. U. z 2023 r. poz. 1336, 1688), zwanej dalej ustawą o ochronie przyrody, dla obszaru Natura 2000 sprawujący nadzór nad obszarem sporządza projekt planu zadań ochronnych, zwany dalej PZO. W myśl art. 27a ust. 2 ustawy o ochronie przyrody sprawującym nadzór nad obszarem Natura 2000 Lasy Gorzkowickie PLH100020 jest Regionalny Dyrektor Ochrony Środowiska w Łodzi, zwany dalej RDOŚ w Łodzi.

RDOŚ w Łodzi sporządził projekt PZO uwzględniając treść art. 28 ust. 10 ustawy o ochronie przyrody oraz treść rozporządzenia Ministra Środowiska z dnia 17 lutego 2010 r. w sprawie sporządzania projektu planu zadań ochronnych dla obszaru Natura 2000 (Dz. U. z 2010 r. Nr 34, poz.186, z 2012 r. poz. 506, z 2017 r. poz. 2310), zwanego dalej rozporządzeniem w sprawie projektu PZO, a także art. 39 ustawy z dnia 3 października 2008 r. o udostępnianiu informacji o środowisku i jego ochronie, udziale społeczeństwa w ochronie środowiska oraz o ocenach oddziaływania na środowisko (Dz. U. z 2023 r. poz. 1094 z późn. zm.), zwanej dalej ustawą ooŚ.

Art. 28 ust. 10 ustawy o ochronie przyrody stanowi, że PZO dla obszaru Natura 2000 zawiera:

- 1) opis granic obszaru i mapę obszaru Natura 2000;
- 2) identyfikację istniejących i potencjalnych zagrożeń dla zachowania właściwego stanu ochrony siedliska przyrodniczego oraz gatunków roślin i zwierząt i ich siedlisk będących przedmiotami ochrony;
- 3) cele działań ochronnych;
- 4) określenie działań ochronnych ze wskazaniem podmiotów odpowiedzialnych za ich wykonanie i obszarów ich wdrażania, w tym w szczególności działań dotyczących:
 - a) ochrony czynnej siedliska przyrodniczego, gatunków zwierząt oraz ich siedlisk,
 - b) monitoringu stanu przedmiotów ochrony oraz monitoringu realizacji celów, o których mowa w pkt 3,
 - c) uzupełnienia stanu wiedzy o przedmiocie ochrony i uwarunkowaniu jego ochrony;

5) wskazania do zmian w istniejących studiach uwarunkowań i kierunków zagospodarowania przestrzennego gmin, miejscowych planach zagospodarowania przestrzennego, planach zagospodarowania przestrzennego województw oraz planach zagospodarowania przestrzennego morskich wód wewnętrznych, morza terytorialnego i wyłącznej strefy ekonomicznej dotyczące eliminacji lub ograniczenia zagrożeń wewnętrznych lub zewnętrznych, jeżeli są niezbędne dla utrzymania lub odtworzenia właściwego stanu ochrony siedlisk przyrodniczych oraz gatunków roślin i zwierząt, dla których ochrony wyznaczono obszar Natura 2000;

6) wskazanie terminu sporządzenia, w razie potrzeby, planu ochrony dla części lub całości obszaru.

Projekt PZO został sporządzony dla całości obszaru Natura 2000, gdyż nie stwierdzono okoliczności, o których mowa w art. 28 ust. 11 ustawy o ochronie przyrody:

– dla obszaru Natura 2000 ani jego części nie ustanowiono planu ochrony;

– na terenie obszaru Natura 2000 nie znajduje się park narodowy lub rezerwat przyrody, dla których ustanowiono zadania ochronne uwzględniające zakres, o którym mowa w art. 28 ust. 10 ustawy o ochronie przyrody;

– obszar Natura 2000 nie znajduje się w obszarach morskich;

– obszar Natura 2000 nie pokrywa się w całości lub w części z obszarem będącym w zarządzie nadleśnictwa, dla którego ustanowiony plan urządzenia lasu uwzględnia zakres, o którym mowa w art. 28 ust. 10 ustawy o ochronie przyrody.

Na podstawie § 2 pkt 3 rozporządzenia w sprawie projektu PZO RDOŚ w Łodzi 22 maja 2019 r. obwieszczeniem znak: WPN.6320.1-10.2019.MKu podał do publicznej wiadomości informację o zamiarze przystąpienia do sporządzania planów zadań ochronnych m.in. dla obszaru Natura 2000 Lasy Gorzkowickie PLH100020. Obwieszczenie zostało opublikowane 22 maja 2019 r. w Biuletynie Informacji Publicznej Regionalnej Dyrekcji Ochrony Środowiska w Łodzi, w prasie codziennej o zasięgu ponadregionalnym oraz wywieszono na tablicy ogłoszeń w urzędzie.

RDOŚ w Łodzi realizując obowiązek wynikający z art. 28 ust 4 ustawy o ochronie przyrody, w nawiązaniu do art. 39 ustawy o oś, 23 września 2020 r. obwieszczeniem znak: WPN.6320.1-10.2019.MKu podał do publicznej wiadomości informację o przystąpieniu do sporządzania planów zadań ochronnych m.in. dla obszaru Natura 2000 Lasy Gorzkowickie PLH100020, przedstawiając jednocześnie założenia do projektu PZO. 23 września 2020 r. obwieszczenie zostało opublikowane w Biuletynie Informacji Publicznej Regionalnej Dyrekcji Ochrony Środowiska w Łodzi, na tablicy ogłoszeń w urzędzie oraz w prasie codziennej o zasięgu ponadregionalnym.

RDOŚ w Łodzi zidentyfikował zainteresowane osoby i podmioty prowadzące działalność gospodarczą w obrębie siedlisk przyrodniczych, dla których wyznaczono obszar Natura 2000. Zaprosił do pracy przy sporządzaniu projektu PZO dla tego obszaru, w ramach Zespołu Lokalnej Współpracy (ZLW), przedstawicieli Regionalnej Dyrekcji Lasów Państwowych w Łodzi, Nadleśnictwa Piotrków, samorządów, organizacji pozarządowych, grupę ekspertów oraz inne zainteresowane strony. Zgodnie z zapisem art. 28 ust. 3 ustawy o ochronie przyrody, zapewnił zainteresowanym osobom i podmiotom prowadzącym

działalność w obrębie siedlisk przyrodniczych, dla których ochrony wyznaczono obszar Natura 2000, możliwość udziału w pracach związanych ze sporządzaniem tego projektu PZO. Uczestnicy ZLW na spotkaniu 14 września 2020 r. w Kamieńsku zostali zapoznani z ogólną charakterystyką obszaru Natura 2000 Lasy Gorzkowickie PLH100020, siedliskami przyrodniczymi stanowiącymi przedmioty ochrony obszaru, jak również z zasadami pracy nad projektem planu zadań ochronnych i podstawowymi założeniami planu zadań ochronnych. Na spotkaniu przedstawiono bieżące problemy ochrony obszaru, a także przekazano uwagi mogące pomóc w zaproponowaniu optymalnych działań ochronnych dla przedmiotów ochrony. W ramach spotkania odbyła się sesja terenowa, podczas której eksperci mogli przedstawić siedliska przyrodnicze stanowiące przedmioty ochrony obszaru Natura 2000 Lasy Gorzkowickie PLH100020 oraz ich stan ochrony.

Z uwagi na zaistniałe ograniczenia związane z epidemią Covid-19 nie było możliwe przeprowadzenie wcześniej planowanego, drugiego spotkania. Informacje o przedmiotach ochrony na podstawie wyników prac terenowych, zidentyfikowane zagrożenia, cele działań ochronnych, planowane działania ochronne zostały opracowane w formie prezentacji i udostępnione na stronie internetowej Regionalnej Dyrekcji Ochrony Środowiska w Łodzi, o czym zainteresowani zostali powiadomieni pisemnie. Zainteresowanym została zapewniona możliwość zapoznania się z wynikami prac ekspertów i aktywnego uczestniczenia w procesie tworzenia projektu PZO.

W ramach prac nad projektem PZO granicę obszaru Natura 2000 opisano w oparciu o 50 punktów jej załamania, dla których podano długość i szerokość geograficzną w układzie współrzędnych płaskich prostokątnych PL-1992.

W trakcie badań terenowych potwierdzono występowanie płatów siedlisk 9170 Grąd środkowoeuropejski i subkontynentalny (*Galio-Carpinetum*, *Tilio-Carpinetum*) oraz 91E0* Łęgi wierzbowe, topolowe, olszowe i jesionowe (*Salicetum albo-fragilis*, *Populetum albae*, *Alnenion glutinoso-incanae*) i olsy źródliskowe uznanych za przedmioty ochrony obszaru Natura 2000 oraz dokonano ich oceny.

W wyniku przeprowadzonych terenowych prac badawczych stwierdzono:

- obecny stan ochrony siedliska 9170 Grąd środkowoeuropejski i subkontynentalny (*Galio-Carpinetum*, *Tilio-Carpinetum*) w obszarze Natura 2000 objętym planem zadań ochrony Lasy Gorzkowickie PLH100020 jest zły – ocena U2 (zły). Jednocześnie stosunkowo młody wiek drzewostanu, niewielkie fragmenty starodrzewu (>10%), powoduje, że naturalna ilość drzew biocenotycznych – martwego drewna jest niewielka. Ocena struktury i funkcji jest zła U2 i jest to stan normalny dla płatów użytkowanych gospodarczo;
- część płatów siedliska 91E0* Łęgi wierzbowe, topolowe, olszowe i jesionowe (*Salicetum albo-fragilis*, *Populetum albae*, *Alnenion glutinoso-incanae*) i olsy źródliskowe w obszarze Lasy Gorzkowickie PLH100020 są jednymi z najlepiej zachowanymi lasami tego typu w centralnej Polsce. Szeroka niecka, obniżenie terenu jest pokryte starodrzewiem olszowym, przedzielonym w części środkowej niewielkim młodnikiem olchowym. Płaty prawidłowo wykształcone, z dużą ilością martwego drewna, drzew biocenotycznych co wyróżnia lasy łęgowe obszaru od innych lasów łęgowych w regionie. Jedyne wskaźnik: pionowa struktura roślinności ze względu na jednowiekowość uzyskał ocenę U1, co prawdopodobnie świadczy

o gospodarczej genezie zalesiania. Wszystkie parametry (powierzchnia siedliska, specyficzna struktura i funkcje, perspektywa zachowania) na tych płatach określono na ocenę FV.

Zgodnie z art. 28 ust. 10 ustawy o ochronie przyrody i § 3 rozporządzenia w sprawie projektu PZO zidentyfikowano istniejące i potencjalne zagrożenia dla zachowania właściwego stanu ochrony przedmiotów ochrony, określono cele działań ochronnych oraz działania ochronne, w tym działania dotyczące monitoringu stanu ochrony przedmiotów ochrony i realizacji działań ochronnych.

Przy opisie zagrożeń podano ich kody, zgodnie z Instrukcją wypełniania Standardowego Formularza Danych obszaru Natura 2000 wersja 2012.1 opracowaną przez Generalną Dyрекcyję Ochrony Środowiska.

Zidentyfikowanymi zagrożeniami istniejącymi dla siedliska 9170 Grąd środkowoeuropejski i subkontynentalny (*Galio-Carpinetum*, *Tilio-Carpinetum*) są:

- H05.01 Odpadki i odpady stałe - stwierdzono występowanie odpadów z gospodarstw domowych, przeważnie starych, zalegających kilka i więcej lat;
- G05.07 Niewłaściwie realizowane działania ochronne lub ich brak - siedlisko przekształcone na części płatów. Niewykonanie działań ochronnych może wydłużyć odtworzenie wielogeneracyjnej struktury drzewostanu;
- B02.01 Odnowianie lasu po wycince (nasadzenia) - nasadzenia gatunków niezgodnych z siedliskiem, na powierzchniach po wycince (w przypadku niewystarczającego odnowienia naturalnego).

Zagrożeniami potencjalnymi określonymi dla siedliska są:

- B02.02 wycinka lasu - zbyt intensywne użytkowanie drzewostanu może prowadzić do pogorszenia stanu ochrony płatów siedliska i uniemożliwić osiągnięcie celów działań ochronnych dla przedmiotu ochrony;
- G05.07 Niewłaściwie realizowane działania ochronne lub ich brak - odtworzenie struktury właściwej dla grądów wymaga realizacji odpowiednio ukierunkowanych działań ochronnych przez kilka dekad. Długi okres realizacji działań zwiększa ryzyko popełnienia błędów.

Dla siedliska 91E0* Łęgi wierzbowe, topolowe, olszowe i jesionowe (*Salicetum albobfragilis*, *Populetum albae*, *Alnenion glutinoso-incanae*) i olsy źródliskowe stwierdzonym zagrożeniem istniejącym jest M01.02 susze i zmniejszenie opadów - czynnikiem, który może w sposób znaczący oddziaływać na stan zachowania siedliska są zmiany klimatyczne, szczególnie wpływające na poziom wód gruntowych i zalewów. Funkcjonowanie siedliska 91E0 jest uzależniane od sezonowych zmian poziomu wody. Zarówno zmniejszanie poziomu wód gruntowych jak i brak zalewów negatywnie wpłyną na stan siedliska.

Zidentyfikowanym zagrożeniem potencjalnym dla siedliska jest:

- B02 Gospodarka leśna i plantacyjna i użytkowanie lasów i plantacji - zbyt intensywne użytkowanie drzewostanu może prowadzić do pogorszenia stanu ochrony płatów siedliska i uniemożliwić osiągnięcie celów działań ochronnych dla przedmiotu ochrony;
- K02.01 zmiana składu gatunkowego (sukcesja) - ewentualna zmiana stosunków wodnych w obszarze będzie prowadziła do zmian siedliskowych i w konsekwencji pogorszenia stanu siedliska 91E0;

- G05.07 Niewłaściwie realizowane działania ochronne lub ich brak - niewykonanie działań ochronnych może wydłużyć odtworzenie wielogeneracyjnej struktury drzewostanu.

Uwzględniając zidentyfikowane zagrożenia oraz stan ochrony przedmiotów ochrony sformułowano szczegółowe cele działań ochronnych możliwe do osiągnięcia w okresie obowiązywania planu zadań ochronnych w sposób umożliwiający ich monitoring i weryfikację a także w oparciu o istniejące uwarunkowania społeczno-gospodarcze oraz panujące ograniczenia (wynikające ze środków technicznych, finansowych oraz aktualnego stanu wiedzy), jednak przy zachowaniu ogólnej zasady przybliżenia obszaru do stanu optymalnego, tj. przywrócenia właściwego stanu ochrony siedlisk przyrodniczych w obszarze.

W projekcie zarządzenia w sprawie ustanowienia planu zadań ochronnych dla obszaru Natura 2000 Lasy Gorzkowickie PLH100020 opracowanym w 2021 roku głównym celem działań ochronnych dla przedmiotów ochrony obszaru Natura Lasy Gorzkowickie PLH100020 uznano:

- 9170 Grąd środkowoeuropejski i subkontynentalny (*Galio-Carpinetum*, *Tilio-Carpinetum*) - Zachowanie siedliska w stanie niepogorszonym oraz poprawa właściwej struktury i funkcji siedliska w zakresie wskaźników: martwe drewno, drzewa biocenotyczne;
- 91E0* Łęgi wierzbowe, topolowe, olszowe i jesionowe (*Salicetum albo-fragilis*, *Populetum albae*, *Alnenion glutinoso-incanae*, olsy źródliskowe) - Zachowanie siedliska w stanie niepogorszonym, ocena FV - właściwa stanu ochrony.

Cele te nie spełniały oczekiwań Komisji Europejskiej, zwłaszcza w świetle oceny przedsięwzięć infrastrukturalnych dofinansowanych ze środków unijnych. W związku z tym w roku 2022 zostały uszczegółowione i doprecyzowane. Szczegółowe cele działań ochronnych przedstawiają się następująco:

1) siedlisko przyrodnicze 9170 Grąd środkowoeuropejski i subkontynentalny (*Galio-Carpinetum*, *Tilio-Carpinetum*):

- utrzymanie powierzchni siedliska – 22,65 ha;
- utrzymanie właściwej oceny (FV) następujących wskaźników: inwazyjne gatunki obce w podszycie i runie; ekspansywne gatunki rodzime w runie, naturalne odnowienie drzewostanu, gatunki obce w drzewostanie, inne zniekształcenia, w tym zniszczenia runa i gleby związane z pozyskaniem drewna;
- poprawa do właściwej oceny (FV) wskaźnika: martwe drewno wielkowymiarowe,
- utrzymanie niezadawalającej oceny (U1) następujących wskaźników: charakterystyczna kombinacja florystyczna, inwazyjne gatunki obce w podszycie i runie, ekspansywne gatunki rodzime w runie, naturalne odnowienie drzewostanu, martwe drewno (łącznie zasoby),
- poprawa do oceny niezadawalającej (U1) wskaźnika: inwazyjne gatunki obce w podszycie i runie; ekspansywne gatunki rodzime w runie, struktura pionowa i przestrzenna drzewostanu, martwe drewno (łącznie zasoby), mikrosiedliska drzewne (drzewa biocenotyczne), inne zniekształcenia, w tym zniszczenia runa i gleby związane z pozyskaniem drewna;
- utrzymanie złej oceny (U2) wskaźnika: struktura pionowa i przestrzenna drzewostanu, wiek drzewostanu (obecność starodrzewu), mikrosiedliska drzewne (drzewa biocenotyczne), inne zniekształcenia, w tym zniszczenia runa i gleby związane z pozyskaniem drewna;

2) siedlisko przyrodnicze 91E0 Łęgi wierzbowe, topolowe, olszowe i jesionowe (*Salicetum albae*, *Populetum albae*, *Alnenion glutinoso-incanae*) i olsy źródliskowe:

- utrzymanie powierzchni siedliska – 37,86 ha;
- utrzymanie właściwej oceny (FV) następujących wskaźników: gatunki charakterystyczne, gatunki dominujące, gatunki obce geograficznie w drzewostanie, inwazyjne gatunki obce w podszybie i w runie, martwe drewno (łącznie zasoby), martwe drewno leżące lub stojące >3 m długości i >50 cm grubości, naturalność koryta rzecznego, reżim wodny (w tym rytm zalewów, jeśli występują), wiek drzewostanu, naturalne odnowienie drzewostanu, zniszczenia runa i gleby związane z pozyskaniem drewna, inne zniekształcenia (rozjeżdżenie, wydeptanie, zaśmiecenie);
- poprawa do właściwej oceny (FV) wskaźnika: inne zniekształcenia (rozjeżdżenie, wydeptanie, zaśmiecenie);
- utrzymanie niezadawalającej oceny (U1) wskaźnika: gatunki charakterystyczne, gatunki dominujące, rodzime gatunki ekspansywne roślin zielnych, martwe drewno (łącznie zasoby), naturalność koryta rzecznego, pionowa struktura roślinności, naturalne odnowienie drzewostanu;
- poprawa do oceny niezadawalającej (U1) wskaźnika: zniszczenia runa i gleby związane z pozyskaniem drewna;
- utrzymanie złej oceny (U2) wskaźnika: martwe drewno (łącznie zasoby), martwe drewno leżące lub stojące >3 m długości i >50 cm grubości, wiek drzewostanu, pionowa struktura roślinności.

Opisy celów działań ochronnych dla poszczególnych parametrów i wskaźników przygotowano w oparciu o zapisy danych ocen wskaźników zgodnie z metodykami monitoringu danego siedliska przyrodniczego opracowaną w ramach PMŚ przez GIOŚ.

Na podstawie dostępnych danych (mapy leśne, zdjęcia lotnicze) analizowano powierzchnię siedliska przyrodniczego 9170 i *91E0. Powierzchnia siedlisk stwierdzona w wyniku badań w ramach prac nad projektem PZO wynosi: 9170 – 22,65 ha (wg SDF – 24,78 ha), *91E0 – 37,86 ha (wg SDF – 36,72 ha).

Uwzględniając zidentyfikowane zagrożenia oraz cele działań ochronnych zaplanowano działania ochronne, obszary ich wdrażania oraz podmioty odpowiedzialne za ich realizację, w tym:

1) działania ochrony czynnej dla siedliska przyrodniczego:

- 9170 Grąd środkowoeuropejski i subkontynentalny (*Galio-Carpinetum*, *Tilio-Carpinetum*):

* pozostawianie wywrotów i złomów, martwych drzew stojących i nieusuwanie drzew dziuplastych oraz próchniejących, z wyłączeniem sytuacji stwarzających zagrożenie zdrowia, życia lub mienia ludzkiego przez cały okres obowiązywania PZO;

* prowadzenie gospodarki leśnej o niskiej intensywności. Ograniczenie wycinki drzew do przebudowy drzewostanu w ramach rębni złożonej, ukierunkowanej na zmniejszenie udziału gatunków niewłaściwych dla grądów, wspieranie odnowienia naturalnego gatunków „grądowych”. W przypadku braku odnowienia naturalnego możliwość wprowadzania podsadzeń gatunkami właściwymi dla grądów. Pozostawienie płatów grądu jako naturalne

buforu dla płatów lasów łęgowych. Na powierzchni wykonanego w ostatnich latach zrębu i podsadzeń usuwanie odrastających jeżyn i zabiegi gospodarcze dążące do odtworzenia – w wieloletniej perspektywie – struktury drzewostanu charakterystycznej dla grądów – przez cały okres obowiązywania PZO;

* usunięcie odpadów zalegających na płacie siedliska 3457 – w ciągu dwóch pierwszych lat obowiązywania planu zadań ochronnych.

- 91E0* Łęgi wierzbowe, topolowe, olszowe i jesionowe (*Salicetum albo-fragilis*, *Populetum albae*, *Alnenion glutinoso-incanae*) i olsy źródłiskowe:

* pozostawianie wywrotów i złomów, martwych drzew stojących i nieusuwanie drzew dziuplastych oraz próchniejących, z wyłączeniem sytuacji stwarzających zagrożenie zdrowia, życia lub mienia ludzkiego przez cały okres obowiązywania PZO;

* ochrona zachowawcza na siedlisku w celu unaturalnienia struktury drzewostanu i zwiększenia wartości biocenotycznej na płatach siedliska 4c11 i fbca – cały okres obowiązywania PZO;

* prowadzenie gospodarki leśnej o niskiej intensywności, dążącej do odbudowania wielogeneracyjnej struktury drzewostanu z jednoczesnym pozostawieniem drzew martwych, biocenotycznych i starszych niż 50 lat. Na powierzchni wykonanego w ostatnich latach zrębu usuwanie odrastających jeżyn i zabiegi gospodarcze dążące do odtworzenia – w wieloletniej perspektywie – struktury drzewostanu charakterystycznej dla zbiorowiska *Fraxino-Alnetum* – na stanowiskach 3823, 3abf, 9c8c siedliska przez cały okres obowiązywania PZO;

2) monitoring stanu ochrony przedmiotów ochrony, który będzie realizowany zgodnie z metodykami stosowanymi w monitoringu siedlisk przez Głównego Inspektora Ochrony Środowiska (GIOŚ) w ramach realizacji Państwowego Monitoringu Środowiska (PMŚ), a także monitoring realizacji celów działań ochronnych – nie rzadziej niż co sześć lat.

Przeprowadzone badania terenowe były wystarczające, aby określić zagrożenia, cele działań ochronnych oraz działania ochrony czynnej i monitoring. W związku z powyższym stwierdzono brak potrzeby przeprowadzenia działań ochronnych dotyczących uzupełnienia stanu wiedzy o przedmiotach ochrony i uwarunkowaniach ich ochrony. Dlatego w załączniku nr 5 do zarządzenia nie wykazano potrzeby uzupełnienia stanu wiedzy o przedmiotach ochrony tego obszaru.

Zgodnie z art. 28 ust. 10 pkt 5 ustawy o ochronie przyrody oraz § 3 pkt 2 lit. c rozporządzenia w sprawie PZO dokonano szczegółowej analizy zapisów obowiązujących studiów uwarunkowań i kierunków zagospodarowania przestrzennego gmin, miejscowych planów zagospodarowania przestrzennego gmin, a także planu zagospodarowania przestrzennego województwa łódzkiego, w zakresie eliminacji lub ograniczenia zagrożeń wewnętrznych lub zewnętrznych, niezbędnych dla utrzymania lub odtworzenia właściwego stanu ochrony siedlisk przyrodniczych, dla których ochrony wyznaczono obszar Natura 2000. Na podstawie dokonanej analizy nie stwierdzono konieczności zmiany miejscowych dokumentów planistycznych.

Odnosząc się do art. 28 ust. 10 pkt 6 ustawy o ochronie przyrody uznano, że PZO jest wystarczającym narzędziem do zapewnienia ochrony przedmiotom ochrony w obszarze Natura 2000 Lasy Gorzkowickie PLH100020, w związku z czym nie ma potrzeby sporządzenia planu ochrony.

W publicznie dostępnym wykazie danych o dokumentach zawierających informacje o środowisku i jego ochronie została umieszczona informacja o tworzonej projekcie zmiany planu zadań ochronnych dla obszaru Natura 2000, zgodnie z wymogiem art. 21 ust. 2 pkt 24 lit. a ustawy o oś.

RDOŚ w Łodzi wykonując dyspozycję określoną przepisem art. 28 ust. 3 i 4 ustawy o ochronie przyrody oraz art. 39 w związku z art. 3 ust. 1 pkt. 11 ustawy o oś obwieszczeniem z 31 maja 2021 r., znak: WPN.6320.1-10.2019.MKu, podał do publicznej wiadomości, informację o opracowaniu projektów zarządzeń w sprawie ustanowienia planów zadań ochronnych dla obszarów Natura 2000: m.in. dla obszaru Natura 2000 Lasy Gorzkowickie PLH100020.

Obwieszczenie opublikowano w Biuletynie Informacji Publicznej Regionalnej Dyrekcji Ochrony Środowiska w Łodzi, na tablicy ogłoszeń w urzędzie i w prasie codziennej o zasięgu regionalnym w dniu 31 maja 2021 r.

W odpowiedzi na to obwieszczenie wpłynęły następujące uwagi do projektu zarządzenia w sprawie ustanowienia planu zadań ochronnych dla obszaru Natura 2000 Lasy Gorzkowickie PLH100020:

Lp.	Podmiot zgłaszający	Uwagi i wnioski	Sposób rozpatrzenia / odpowiedź
1.	Regionalna Dyrekcja Lasów Państwowych w Łodzi. Znak spr.: ZG.7210.7.2021. Łódź 21.06.2021	Wniosek o zakwalifikowanie w przypadku siedliska 91E0* zagrożenia o kodzie B02.02 jako zagrożenie potencjalne. Wycinka lasu – płaty siedlisk wyłączone z użytkowania gospodarczego. W obowiązującym PUL uwzględniono funkcjonowanie obszaru Natura 2000 oraz siedlisk będących przedmiotami ochrony obszaru. Wniosek o usunięcie sformułowania: płaty siedliska nie są wyłączone z użytkowania gospodarczego.	Uwaga uwzględniona.
2.	Regionalna Dyrekcja Lasów Państwowych w Łodzi. Znak spr.: ZG.7210.7.2021. Łódź 21.06.2021	Wniosek o zmianę zapisu w celach działań ochronnych dla siedliska 91E0*. Obecny: Utrzymanie wyłączenia z użytkowania (dopuszcza się przerzedzenie drzewostanu – w płacie 9c8c, będącym w stadium juvenilnym). Proponowany: Utrzymanie wyłączenia z użytkowania (dopuszcza się przerzedzenie drzewostanu w płacie 9c8c, będącym w stadium juvenilnym).	Opisy celów działań ochronnych dla siedliska 91E0 przeformułowano w sposób zgodny z zapisami ocen wskaźników zgodnie z metodyką monitoringu siedliska przyrodniczego opracowaną w ramach PMS przez GIOŚ.

3.	Regionalna Dyrekcja Lasów Państwowych w Łodzi. Znak spr.: ZG.7210.7.2021. Łódź 21.06.2021	Wniosek o przeniesie zagrożenia dla funkcjonowania siedliska 91E0* - M01.02 Susze i zmniejszanie opadów, z grupy zagrożeń potencjalnych do zagrożeń istniejących.	Uwaga uwzględniona.
4.	Nadleśnictwo Piotrków z siedzibą w Łęcznie Znak spr.: Z.7210.4.2021. Łęczno 22.06.2021	Propozycja dotycząca podania źródła finansowa dla działania polegającego na wprowadzania drzew biocenotycznych w płatach siedliska 9170.	Uwaga nieuwzględniona. Jako drzewa biocenotyczne w tym przypadku zaliczono drzewa dziuplaste, zamierające. Uznano, że pozostawianie ich w płatach siedliska (z wyłączeniem zagrażającym bezpieczeństwu) nie wymaga dodatkowego finansowania. W § 3 pkt. 2 Rozporządzenie Ministra Klimatu i Środowiska z dnia 27 marca 2023 r. w sprawie wymagań dobrej praktyki w zakresie gospodarki leśnej (Dz. U. poz. 672) zapisano, iż „martwe drzewa pozostawia się, aby zapewnić ciągłość występowania martwego drewna; dąży się do osiągnięcia średniego poziomu około 3-5 martwych drzew w przeliczeniu na 1 ha powierzchni leśnej, pozostawiając w miarę możliwości drzewa o największym potencjale biocenotycznym”.
5.	Nadleśnictwo Piotrków z siedzibą w Łęcznie Znak spr.: Z.7210.4.2021. Łęczno 22.06.2021	Wniosek o zmianę istniejącego zagrożenia o kodzie B02.02 Wycinka lasu na zagrożenie potencjalne. Nadleśnictwo w swoich działaniach gospodarczych uwzględni funkcjonowanie obszaru Natura 2000 oraz siedlisk będących przedmiotami ochrony obszaru.	Uwaga uwzględniona.

6.	Przewodnicząca Zarządu TOK dr Paulina Grzelak Towarzystwo Ochrony Krajobrazu ul. Wigury 12a, 90-301 Łódź	Zgłoszono wątpliwość dotyczącą powierzchni siedliska 9170 w obszarze.	W trakcie sporządzania inwentaryzacji na potrzeby PZO przeprowadzono inwentaryzację powierzchni płatów siedliska 9170 w obszarze. Obecnie podana powierzchnia siedliska w obszarze jest zgodna ze stanem rzeczywistym.
----	-------------------------------------------------------------------------------------------------------------------------------------------------	-----------------------------------------------------------------------	------------------------------------------------------------------------------------------------------------------------------------------------------------------------------------------------------------------------

Określone w projekcie zarządzenia z 2021 roku cele działań ochronnych nie spełniały oczekiwań Komisji Europejskiej, zwłaszcza w świetle oceny przedsięwzięć infrastrukturalnych dofinansowanych ze środków unijnych – ZAWIADOMIENIE KOMISJI Ocena planów i przedsięwzięć w odniesieniu do obszarów Natura 2000 Wytyczne metodyczne dotyczące przepisów art. 6 ust. 3 i 4 dyrektywy siedliskowej 92/43/EWG (Dz.U.UE.C2021.437.1 z dnia 2021.10.28). W związku z powyższym zaistniała konieczność opracowania szczegółowych celów działań ochronnych obszaru Natura 2000. Cele te zostały uszczegółowione na podstawie dokumentacji do planu zadań ochronnych dla obszaru Natura 2000 Lasy Gorzkowickie PLH100020, w oparciu o metodyki opracowane przez GIOŚ (..) i przedstawione w załączniku Nr 4 do niniejszego zarządzenia.

RDOŚ w Łodzi ponownie w trybie art. 28 ust. 3 i 4 ustawy o ochronie przyrody oraz art. 39 w związku z art. 3 ust. 1 pkt. 11 ustawy o oświadczeniu, znak: WPN.6320.1-10.2019.MKu z 15 grudnia 2021 r., p. podał do publicznej wiadomości informację o opracowaniu m.in. projektu zarządzenia w sprawie ustanowienia planu zadań ochronnych dla obszaru Natura 2000 Lasy Gorzkowickie PLH100020. Projekt zarządzenia został udostępniony na stronie internetowej pod adresem <https://www.gov.pl/web/rdos-lodz/obwieszczenie-regionalnego-dyrektora-ochrony-srodowiska-w-lodzi-z-dnia-15-grudnia-2021-r-znak-wpn63201-102019mku-w-sprawie-opracowania-projektow-zarzadzen-w-sprawie-ustanowienia-planow-zadan-ochronnych-dla-obszarow-natura-2000-buczyna-galkowska-plh100016-buczyna-janinowska-plh100017-dabrowy-swietliste-kolo-redzenia-plh100019-lasy-gorzkowickie-plh100020-las-debowiec-plh100023-lasy-smardzewickie-plh100024-dabrowy-w-marianku-plh100027-torfowiska-zytno---ewina-plh100030-szczypiorniak-i-kowaliki-plh100033-swiete-lugi-plh100036>

Obwieszczenie opublikowano w Biuletynie Informacji Publicznej Regionalnej Dyrekcji Ochrony Środowiska w Łodzi, w prasie codziennej o zasięgu regionalnym oraz wywieszono na tablicy ogłoszeń w urzędzie 15 grudnia 2021 r.

RDOŚ w Łodzi zapewnił zainteresowanym możliwość zapoznania się z projektem dokumentu oraz składania wniosków i uwag do załącznika Nr 4 Cele działań ochronnych w terminie od 4 stycznia 2022 r. do 25 stycznia 2022 r. Zgłoszono następujące wnioski i uwagi:

Lp.	Podmiot zgłaszający	Uwagi i wnioski	Sposób rozpatrzenia / odpowiedź
-----	---------------------	-----------------	------------------------------------

1.	Regionalna Dyrekcja Lasów Państwowych w Łodzi Znak spr.: ZG.7210.16.20 21 z 25-01-2022 - Załącznik 3	Dla siedliska 9170 Grąd środkowoeuropejski i subkontynentalny (<i>Galio-Carpinetum</i> , <i>Tilio-Carpinetum</i>) w celach działań ochronnych dla parametr/wskaźnik „Inwazyjne gatunki obce w podszybie i runie” stwierdzono sporadyczne występowanie niecierpka drobnokwiatowego, brak natomiast faktycznych celów działań ochronnych. Na podstawie Ustawy o gatunkach obcych RDLP w Łodzi proponuje by cele działań ochronnych dla tego parametru otrzymały brzmienie: „Neutralizacja sporadycznie występującego niecierpka drobnokwiatowego <i>Impatiens parviflora</i> ”.	Opis celu działań ochronnych dla tego wskaźnika przeformułowano w sposób zgodny z zapisami oceny wskaźnika zawartej w metodyce monitoringu siedliska przyrodniczego opracowaną w ramach PMS przez GIOŚ. Cel działania ochronnego w zakresie wskaźnika „Inwazyjne gatunki obce w podszybie i runie” został określony zgodnie z metodyką monitoringu dla oceny U1 tj.: sporadycznie (nie więcej niż 2% pokrycia transektu). Niecierpek drobnokwiatowy nie jest inwazyjnym gatunkiem obcym umieszczonym na iście znajdującej się w Rozporządzeniu Rady Ministrów z dnia 9 grudnia 2022 r. w sprawie listy inwazyjnych gatunków obcych stwarzających zagrożenie dla Unii i listy inwazyjnych gatunków obcych stwarzających zagrożenie dla Polski, działań zaradczych oraz środków mających na celu przywrócenie naturalnego stanu ekosystemów (Dz. U. poz. 2649).
2.	Regionalna Dyrekcja Lasów Państwowych w Łodzi Znak spr.: ZG.7210.16.20 21 z 25-01-2022 - Załącznik 3	Dla siedliska 9170 Grąd środkowoeuropejski i subkontynentalny (<i>Galio-Carpinetum</i> , <i>Tilio-Carpinetum</i>) dla parametr/wskaźnik „Wiek drzewostanu (obecność starodrzewu)” celem działań ochronnych jest: „Drzewostan budują drzewa w wieku 87 lat. Udział drzew starszych niż 100 lat poniżej 10% drzewostanu.(U2). Poprawa oceny wskaźnika w kierunku U1”. W tym miejscu RDLP w Łodzi proponuje zapis: „Utrzymanie	Zgodnie z metodyką monitoringu gatunku rośliny opracowanej w ramach PMS przez GIOŚ opis oceny U1 wskaźnika „wiek drzewostanu (obecność starodrzewu)” to: <10% udział drzew starszych niż 100 lat, ale >50% udział drzew starszych niż 50 lat. Opis celu działań ochronnych dla tego wskaźnika przeformułowano w sposób zgodny z zapisami oceny wskaźnika zgodnie z metodyką

		średniego wieku drzewostanu powyżej 50 lat”.	monitoringu siedliska przyrodniczego opracowaną w ramach PMŚ przez GIOŚ.
3.	Regionalna Dyrekcja Lasów Państwowych w Łodzi Znak spr.: ZG.7210.16.20 21 z 25-01-2022 - Załącznik 3	Dla siedliska 9170 Grąd środkowoeuropejski i subkontynentalny (<i>Galio-Carpinetum</i> , <i>Tilio-Carpinetum</i>) podano błędny zapis parametr/wskaźnik „Martwe drewno wielowymiarowe”. Powinno być „Martwe drewno wielkowymiarowe”.	Uwaga uwzględniona.
4.	Regionalna Dyrekcja Lasów Państwowych w Łodzi Znak spr.: ZG.7210.16.20 21 z 25-01-2022 - Załącznik 3	Dla siedliska *91E0 Łęgi wierzbowe, topolowe, olszowe i jesionowe (<i>Salicetum albae</i> , <i>Populetum albae</i> , <i>Alneonion glutinoso-incanae</i> i olsy źródłiskowe) W celach działań ochronnych dla parametr/wskaźnik „Gatunki dominujące” jest stwierdzony stan obecny na gruncie: „We wszystkich warstwach dominują gatunki typowe dla siedliska i zachowanie są naturalne stosunki ilościowe”, brak natomiast faktycznych celów działań ochronnych dla tego parametru/wskaźnika RDLP w Łodzi proponuje wskazać cele działań ochronnych zapisem o treści: ”Utrzymanie we wszystkich warstwach gatunków typowych dla siedliska i zachowanie naturalnych stosunków ilościowych”.	Zgodnie z metodyką monitoringu gatunku rośliny opracowanej w ramach PMŚ przez GIOŚ opis oceny FV wskaźnika „gatunki dominujące” to: we wszystkich warstwach dominują gatunki typowe dla siedliska, przy czym są naturalne stosunki ilościowe (nie ma dominacji facjalnej). Opis celu działań ochronnych dla tego wskaźnika przeformułowano w sposób zgodny z zapisami oceny wskaźnika zgodnie z metodyką monitoringu siedliska przyrodniczego opracowaną w ramach PMŚ przez GIOŚ.
5.	Regionalna Dyrekcja Lasów Państwowych w Łodzi Znak spr.: ZG.7210.16.20 21 z 25-01-2022 -	Dla siedliska *91E0 Łęgi wierzbowe, topolowe, olszowe i jesionowe w celach działań ochronnych dla parametr/wskaźnik „Wiek drzewostanu” jest stwierdzony stan obecny na gruncie, brak natomiast faktycznych celów działań ochronnych dla tego parametru/wskaźnika. Ze względu na charakter gospodarki	Zgodnie z metodyką monitoringu gatunku rośliny opracowanej w ramach PMŚ przez GIOŚ opis oceny FV wskaźnika „wiek drzewostanu” to: >20% udział objętości drzew starszych niż 100 lat. Opis celu działań ochronnych dla tego wskaźnika przeformułowano w sposób

	Załącznik 3	leśnej RDLP w Łodzi proponuje wskazanie celu działań ochronnych poprzez: „Utrzymanie średniego wieku drzewostanu powyżej 50 lat”.	zgodny z zapisami oceny wskaźnika zgodnie z metodyką monitoringu siedliska przyrodniczego opracowaną w ramach PMŚ przez GIOŚ.
6.	Regionalna Dyrekcja Lasów Państwowych w Łodzi Znak spr.: ZG.7210.16.20 21 z 25-01-2022 - Załącznik 3	Dla siedliska *91E0 Łęgi wierzbowe, topolowe, olszowe i jesionowe został błędnie zapisany parametr/wskaźnik „Stan kluczowych dla różnorodności <u>biologicznej</u> gatunków lokalnie typowych dla siedliska”. Powinno być „Stan kluczowych dla różnorodności <u>biologicznej</u> gatunków lokalnie typowych dla siedliska”. Ponadto w celach działań ochronnych jest stwierdzony stan obecny na gruncie, brak natomiast faktycznych celów działań ochronnych.	Uwaga uwzględniona. Opis celu działań ochronnych dla tego wskaźnika przeformułowano w sposób zgodny z zapisami oceny wskaźnika zgodnie z metodyką monitoringu siedliska przyrodniczego opracowaną w ramach PMŚ przez GIOŚ.

W ramach autokorekty zweryfikowano zapis projektu zarządzenia:

- w § 6 usunięto treść ustępu 2 z uwagi na rezygnację z załącznika Nr 6 oraz uzupełnienie załącznika Nr 5 o dane dotyczących lokalizacji działań ochronnych pierwotnie znajdujące się w załączniku Nr 6;
- w załączniku Nr 2 zaktualizowano mapę obszaru;
- w załączniku Nr 3, 4 i 5 poprawiono nazwę siedliska przyrodniczego zgodnie z zapisem w Rozporządzeniu Ministra Środowiska z dnia 13 kwietnia 2010 r. w sprawie siedlisk przyrodniczych oraz gatunków będących przedmiotem zainteresowania Wspólnoty, a także kryteriów wyboru obszarów kwalifikujących się do uznania lub wyznaczenia jako obszary Natura 2000 (Dz.U. z 2014 r., poz. 1713) na: 91E0* Łęgi wierzbowe, topolowe, olszowe i jesionowe (*Salicetum albo-fragilis*, *Populetum albae*, *Alnenion glutinoso-incanae*) i olsy źródłiskowe;
- w załączniku Nr 3, 4 i 5 dodano wyjaśnienie znaczenia zastosowanego symbolu * - oznaczenie typu siedliska przyrodniczego o znaczeniu priorytetowym wskazanym w Rozporządzenia Ministra Środowiska z dnia 13 kwietnia 2010 r. w sprawie siedlisk przyrodniczych oraz gatunków będących przedmiotem zainteresowania Wspólnoty, a także kryteriów wyboru obszarów kwalifikujących się do uznania lub wyznaczenia jako obszary Natura 2000 (Dz. U. z 2014 r., poz. 1713);
- w załączniku Nr 3 uszczegółowiono opisy dla zagrożeń oraz powiększono listę zidentyfikowanych zagrożeń dla siedlisk przyrodniczych;
- w załączniku Nr 4 uszczegółowiono opisy danego celu działań ochronnych dla wskaźnika i parametrów w sposób zgodny z zapisami oceny wskaźnika zgodnie z metodyką

monitoringu siedliska przyrodniczego opracowaną w ramach PMŚ przez GIOŚ z rozróżnieniem na konkretne stanowiska siedliska;

- w załączniku Nr 5 opisy działań ochronnych dotyczących ochrony czynnej uzupełniono o podanie okresu realizacji działania oraz wskazanie lokalizacji wdrażania działań;
- w załączniku Nr 5 opis działania ochronnego występującego pod lp. 2 zmodyfikowano w sposób wskazujący działanie;
- w załączniku Nr 5 dostosowano działania ochronne do szczegółowych celów działań ochronnych określonych dla poszczególnych przedmiotów ochrony;
- w załączniku Nr 5 działanie ochronnych dotyczących monitoringu podzielono na dwa osobne działania oraz przypisano im odpowiednie obszary wdrażania oraz podmiot odpowiedzialny za jego wykonanie;
- w załączniku Nr 5 obszar wdrażania działań ochronnych dotyczących monitoringu uzupełniono o wskazanie lokalizacji wdrażania działań pierwotnie występujące w tabeli stanowiącej część załącznika Nr 6;
- w załączniku Nr 5 wstawiono mapę zaktualizowaną o oznaczenia stanowisk siedlisk zawierającą obszary wdrażania działań ochrony czynnej siedlisk przyrodniczych i monitoringu stanu ochrony siedlisk pierwotnie stanowiącą część załącznika nr 6;
- usunięto załącznik Nr 6 z uwagi na uzupełnienie załącznika Nr 5 o współrzędne transektów monitoringowych w kolumnie „Obszar wdrażania działań” oraz przeniesienie zaktualizowanej mapy wskazującej wdrażanie działań ochronnych na koniec załącznika Nr 5.

Regionalny Dyrektor Ochrony Środowiska w Łodzi obwieszczeniem z 3 października 2023 r. znak: WPN.6320.4.2019.MKu, WPN.6320.3-5.2023.MKu podał do publicznej wiadomości informację o przystąpieniu do sporządzenia projektu zarządzenia w sprawie ustanowienia planu zadań ochronnych dla obszaru Natura 2000 Lasy Gorzkowickie PLH100020 poprzez:

- opublikowanie w Biuletynie Informacji Publicznej Regionalnej Dyrekcji Ochrony Środowiska w Łodzi obwieszczenia 5 października 2023 r.;
- ogłoszenie na tablicy ogłoszeń Regionalnej Dyrekcji Ochrony Środowiska w Łodzi obwieszczenia od 5 października 2023 r.;
- publikację w prasie o zasięgu regionalnym 5 października 2023 r.

Projekt dokumentu został umieszczony na stronie internetowej Biuletynu Informacji Publicznej Regionalnej Dyrekcji Ochrony Środowiska w Łodzi pod adresem www.gov.pl/web/rdos-lodz (zakładka: „Obwieszczenia i zawiadomienia” w dziale: „Załatw sprawę”).

W terminie przewidzianym na konsultacje społeczne projektu niniejszego zarządzenia, tj. od 10 do 31 października 2023 r. wpłynęły uwagi i wnioski:

Lp.	Uwaga		
	Zgłoszona przez	Dotyczy	Rozpatrzona
1.			

Wykonanie zapisów niniejszego planu pociąga w okresie pierwszych 10 lat obowiązywania planu za sobą szacunkowe koszty badań monitoringowych w wysokości ok. 22 000,00 zł (słownie: dwudziestu dwóch tysięcy złotych).

Realizacja działań ochronnych i monitoringowych, zawartych w niniejszej regulacji prawnej finansowana będzie zgodnie z przepisem art. 39 ustawy o ochronie przyrody, m.in. ze środków Unii Europejskiej, a w zakresie nieobjętym finansowaniem przez Wspólnotę ze środków budżetu państwa, a także z budżetów jednostek samorządu terytorialnego oraz ze środków Narodowego Funduszu Ochrony Środowiska i Gospodarki Wodnej i Wojewódzkiego Funduszu Ochrony Środowiska i Gospodarki Wodnej w Łodzi.

Zarządzenie nie zawiera przepisów technicznych i nie podlega notyfikacji zgodnie z przepisami rozporządzenia Rady Ministrów z dnia 23 grudnia 2002 r. w sprawie sposobu funkcjonowania krajowego systemu notyfikacji norm i aktów prawnych (Dz. U. z 2002 r. Nr 239, poz. 2039, z 2004 r. Nr 65, poz. 597).

Zgodnie z art. 59 ust. 2 ustawy z dnia 23 stycznia 2009 r. o wojewodzie i administracji rządowej w województwie (Dz. U. z 2023 r. poz. 190) niniejszy projekt został uzgodniony z Wojewodą Łódzkim pismem z dnia ----- r., znak: -----.