

NASK



Pilotaż Paszportyzacji polskiej żywności

Propozycje kierunków prac
wdrożeniowych dla Docelowego
Systemu IT monitorującego
proces produkcji żywności w
Polsce

Jacek Jarząbek – NASK PIB
Roman Stachnio – NASK PIB

Warszawa | 21 listopada 2023 r.

NASK



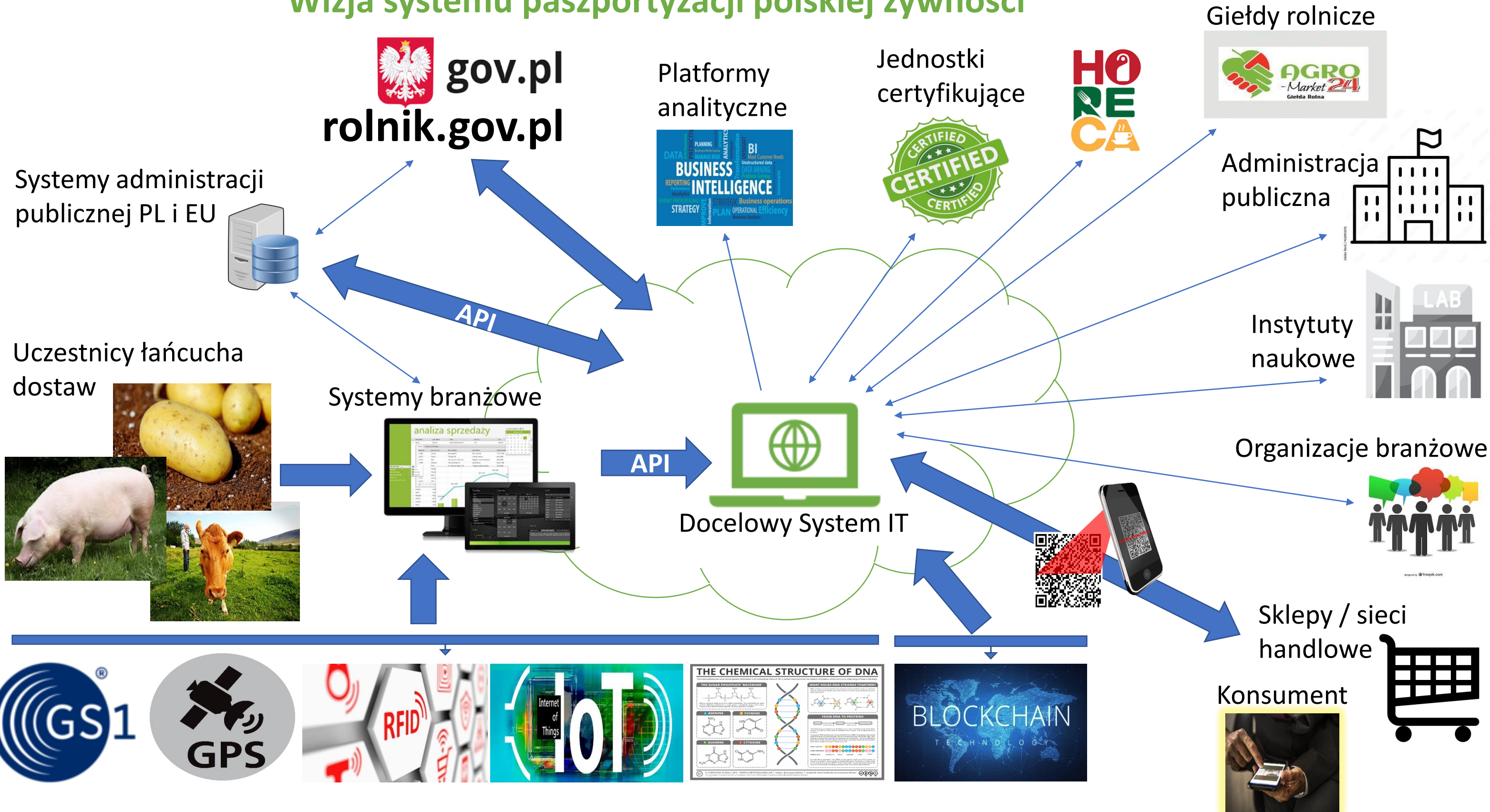
Łukasiewicz
PIT

**WIZJA
DOCELOWEGO
SYSTEMU IT**

Wizja Docelowego Systemu IT

- Stworzenie **jednego, kompatybilnego systemu** weryfikacji i potwierdzania pochodzenia oraz autentyczności artykułów rolno spożywczych bazującego na systemie informatycznym – **Docelowym Systemie IT – podstawą są świadome grupy uczestników, tworzące wzajemnie łańcuch dostaw.**
- Docelowy System IT **zintegrowany z systemami branżowymi (konieczność istnienia takich systemów)** działającymi na danym rynku. Stamtąd będą **dane** zgodnie z ustalonym zakresem, w uporządkowany sposób z zachowaniem ciągłości i dziedziczenia.
- **Każda dana**, która jest istotna **w procesie generowania Paszportu** i występuje w rejestrach administracji publicznej lub jest wynikiem działań nadzorczy – kontrolnych będzie weryfikowana w oparciu o dane administracji publicznej.
- **Każdy produkt**, dla którego system „**pozwoli**” **wygenerować paszport**, zostanie opatrzony kodem QR zapewniającym dostęp do Paszportu.
- Docelowy System IT to oprócz zbioru informacji od uczestnika również **źródło danych dla administracji publicznej.**
- **Docelowy System IT to nie jest system jakości lub oceny jakości. To narzędzie, które powinno z systemami jakości współpracować.**

Wizja systemu paszportyzacji polskiej żywności



NASK



Łukasiewicz
PIT



**WNIOSKI,
REKOMENDACJE.
KIERUNKI PRAC**



Podsumowanie, wnioski, rekomendacje

Projekt potwierdził, że

- ❑ możliwe jest zbudowanie **jednego, spójnego Docelowego Systemu IT**, umożliwiającego gromadzenie, analizę i udostępnianie informacji dotyczących wybranych produktów rolnych i żywnościowych oraz skuteczne i sprawne śledzenie informacji na kluczowych etapach łańcucha dostaw „od pola do stołu”.
- ❑ **budowa Docelowego Systemu IT jest wykonalna**, poprzez realizację wskazanych działań w obszarze organizacyjnym, prawnym, technicznym.
- ❑ **budowa Docelowego Systemu IT jest celowa** tzn. wyeliminuje bądź znacząco ograniczy zagadnienia występujące w stanie aktualnym. Ponadto co najmniej jeden z rynków pilotażowych (rynek wołowiny) artykułuje konkretne, pilne zapotrzebowanie na tego typu system.
- ❑ **budowa Docelowego Systemu IT jest opłacalna tzn.** niezbędne do realizacji przedsięwzięcia zasoby (ludzkie, finansowe itd.) są adekwatne do oczekiwanych w stanie docelowym korzyści. Przeprowadzona Analiza ekonomiczna przedsięwzięcia potwierdza adekwatność zakładanego zakresu projektu do osiągnięcia korzyści, opisanych w Raporcie Końcowym.

Podsumowanie, wnioski, rekomendacje

- Mimo badań dla **3 bardzo różnych rynków**, wiele rekomendacji dla budowy Docelowego Systemu IT powtarza się. Dotyczy to głównie sposobu uzgadniania zakresów danych oraz współpracy z administracją publiczną. Podobne też są spodziewane korzyści i artykułowane potrzeby:
 - promocja produktów, lepsze ceny, lepsza pozycja rynkowa
 - ograniczenie biurokracji, automatyzacja procesów i procedur administracyjnych
- Ewentualną **obligatoryjność Docelowego Systemu IT** dla producentów żywności należy **rozważać z dużą ostrożnością**. Arbitralne wprowadzenie systemu paszportyzacji jako obowiązkowego dla wszystkich podmiotów rynkowych w danej branży, w jednym czasie, może wzbudzić opór.
- Najważniejszym rdzeniem systemu będzie jego część centralna – **Docelowy System IT**, zbierający dane pochodzące z poszczególnych źródeł pośrednich, zawierająca narzędzia przetwarzania dużej liczby danych ich udostępniania oraz zawierająca reguły walidacji i wizualizacji danych w wybranych zakresach i ich zapis w postaci dokumentu.
- Dla potrzeb potwierdzenia prawdziwości danych, realizacji śledzenia łańcucha dostaw (traceability) oraz identyfikacji jego poszczególnych ogniw **konieczne jest wykorzystanie funkcjonujących, ale również umocowanych prawnie rejestrów i baz danych**, będących w zakresie kompetencji administracji publicznej.

Podsumowanie, wnioski, rekomendacje

Pilotaż jednoznacznie wskazał, że nie jest problemem technicznym ani technologicznym **zbudowanie jednego Docelowego Systemu It dla różnych rynków** – wyzwaniem będzie sam proces projektowania i budowania systemu dla kolejnych, nowych rynków stąd rekomendujemy:

- niezależne zespoły analityczne dla poszczególnych rynków zajmujące się procesami, uzgodnieniem zakresów danych i semantyką, współpracą z administracją publiczną i branżą
- niezależne zespoły programistyczne dla nowych rynków,
- moduły autoryzacji, logowania, wyszukiwarki, narzędzia weryfikacji, generowania paszportów **są co do zasady analogiczne, stąd system może być jeden**, natomiast wszelkie reguły weryfikacyjne są specyficzne dla rynków i muszą być analizowane i wytwarzane odrębnie.

Docelowy System IT będzie **miał charakter uniwersalny, niezależny od specyfiki konkretnego produktu**. Ma to na celu, by w stosunkowo prosty sposób dodawać do rozwiązania kolejne sektory rynku rolno-spożywczego i objęcia systemem większości produkcji żywności w Polsce.

Podsumowanie, wnioski, rekomendacje

- **Zakresy baz danych** oraz **zakresy informacyjne Paszportów** dla rynków pilotażowych są ustalone. Przetestowane są narzędzia importu tych danych z systemów branżowych. Dla nowych rynków to jest pierwszoplanowe zadanie
- Dla rynków pilotażowych istnieją **systemy branżowe dostosowane dzięki projektowi do współpracy z Docelowym Systemem IT**
- **Dane pochodzące od administracji publicznej** w dużej części gromadzone są w postaci papierowej, albo w lokalnych zbiorach i dokumentach (word, excel, access). Poziom **cyfryzacji jest relatywnie niski** i w wielu przypadkach niemożliwa jest automatyzacja pozyskiwania danych na potrzeby funkcjonowania systemu PPŻ i generowania paszportów.
- Rekomendujemy daleko idącą, **systematyczną cyfryzację instytucji** administracji obszaru rolnictwa i integrację ich systemów IT – wzajemną oraz z systemem PPŻ.

Podsumowanie, wnioski, rekomendacje

- Baza danych powinna być „**otwarta**” to znaczy w łatwy sposób rozbudowywana i dostosowywana do potrzeb systemu.
- Część danych obecnie zawartych w bazie, mimo aktualnego braku zapotrzebowania na nie w paszporcie, może być wykorzystana w późniejszych pracach nad systemem oraz **we wsparciu procesów hodowli i chowu. Doskonałym przykładem jest informacja o wyniku oceny i klasyfikacji tusz, dostępna w systemie dla rolnika czy potwierdzenie pochodzenia/informacja o rodzicach w przypadku zwierząt.**
- Zaimplementowanie w systemie możliwości śledzenia materiału pobranego do badań. **Śledzenie próbki da informację co do aktualnego etapu procesu badania i przyspieszy dostęp do jego wyniku.**

Podsumowanie, wnioski, rekomendacje

- Wymagania dla **systemów branżowych** – uzgodnienie zakresów i formatów danych, bezpieczeństwo i niepodrabialność, unikatowa identyfikacja produktu, interoperacyjność, śledzenie w czasie rzeczywistym, historia zmian, wsparcie technik identyfikacji, potwierdzania autentyczności, śledzenia.
- Wymagania dla **Docelowego Systemu IT** – modularny, dostępność w trybie 24/7/365 zarówno z uwagi na procesy produkcyjne jak i na potrzeby konsumentów, wsparcie technik identyfikacji, potwierdzania autentyczności, śledzenia, cyberbezpieczeństwo.
- Wymagania/oczekiwania w stosunku do **systemów administracji publicznej** – **po pierwsze, że w ogóle będą**, dostęp poprzez API bez konieczności kopiowania danych, dostęp dwukierunkowy. Docelowy System IT to również system dla administracji publicznej,
- **Użycie Węzła krajowego jako metody logowania/autentykacji użytkownika**
- **Jedno „okienko dla rolnika” w celu uproszczenia procedur raportowania/wnioskowania**

Sektor ziemniaka – wdrażanie PPŻ

- w przypadku rynku ziemniaka, istotnym wskazaniem do decyzji o jego uwzględnieniu w Docelowym Systemie IT jest **aktywność branży**.
- w pilotażu badana grupa była najmniejsza, było wiele problemów z przekazywaniem danych,
- dla konsumentów jest to produkt codzienny, stosunkowo tani, w którym jakość jest oczywiście istotna ale nie ma ona takiego znaczenia jak dla rynków mięsa.
- budowa Docelowego Systemu IT dla tego rynku **byłaby stosunkowo prosta, na pewno byłaby dla tego rynku wsparciem, ale nie jest pewne czy przełożyłaby się na zmianę podejścia konsumentów i wybór w pierwszej kolejności produktów z Paszportem**.
- należy pamiętać, że obrót ziemniakami w dużym procencie odbywa się na targowiskach, lokalnych rynkach czy małych sklepikach gdzie dostawcami są często lokalni producenci. Na tym rynku **ważniejsze są przyzwyczajenia, niż rzeczywista ocena jakości czy pochodzenia**.
- wydaje się, że w przypadku ziemniaka paszportyzacja **byłaby na pewno istotna w kontekście przetwórstwa (np. na frytki, pokarmy dla niemowląt, etc.)**. Doświadczenia z tego rynku wskazują, że takie ziemniaki podlegają restrykcyjnej kontroli i tutaj Docelowy System IT sprawdziłby się doskonale.
- wdrożenie PPŻ byłoby też istotne i wskazane dla **producentów sadzeniaków**, szczególnie z przeznaczeniem na eksport.

Sektor wołowiny – wdrażanie PPŻ

- uczestnicy projektu byli bardzo świadomi potrzeb w zakresie paszportyzacji bydła oraz potrzeb w zakresie wsparcia technologicznego w hodowli
- wszyscy uczestnicy projektu artykułowali duże oczekiwania w zakresie szybkiego wdrożenia obowiązkowego systemu docelowego paszportyzacji w Polsce obejmującego cały łańcuch produkcji wołowiny
- zgłaszane oczekiwania dotyczyły przede wszystkim: automatyzacji zbierania i wymiany danych, wykorzystania kolczyków elektronicznych, monitoringu transportu zwierząt, rejestracji genotypu DNA
- w przypadku sektora wołowiny rekomendujemy wdrożenie **obligatoryjnej części** dotyczącej bezpieczeństwa żywności rozumianego jako zapewnienie minimalnych wymagań, umożliwiających śledzenia pochodzenia produktu i jego pełnej identyfikacji w całym łańcuchu produkcyjnym oraz **części fakultatywnej** dotyczącej informacji o jakości produktu

Sektor wieprzowiny – wdrażanie PPŻ

- w przypadku sektora wieprzowiny poziom świadomości oraz oczekiwań odnośnie systemu paszportyzacji w Polsce był niższy niż w przypadku wołowiny, podobnie jak identyfikacja korzyści z wdrożenia takiego systemu. Zarówno rolnicy, jak i zakłady, zgłaszali obiekcje w zakresie prywatności danych - obawę budziły zarówno kwestie kto jest odbiorcą danych (kto ma do nich wgląd), jak i rozwiązania chmurowe (kontrola)
- wdrożenie Paszportyzacji Polskiej Żywności dla rynku wieprzowiny, rozumianego jako cały rynek nie powinno być w obecnej chwili rekomendowane. Zasadność wdrożenia projektu powinna być przedmiotem analizy i decyzji w ramach przygotowywania strategii odbudowy i rozwoju sektora wieprzowiny i przemysłu mięsnego.
- należy bardzo dokładnie przyglądać się temu jak rynek daje sobie radę z obecnymi problemami, jak następuje odbudowa hodowli świń w Polsce i kiedy rozpocznie się dyskusja o wdrażaniu nowych, innowacyjnych technologii należy rozpocząć przygotowania do wdrażania Paszportyzacji Polskiej Żywności.
- obecnie rozwiązania związane z Paszportyzacją mogą być rekomendowane dla producentów świadomie decydujących się na udział po osobiście przeprowadzonym rachunku ekonomicznym takiego zaangażowania.

Paszportyzacja Polskiej Żywności – Rekomendacje (1/3)

MRiRW – nadzór nad projektem kluczowy dla jego sukcesu

- **Określenie jednostki realizującej projekt**
 - Udział MRiRW w realizacji projektu (co najmniej na poziomie Komitetu Sterującego)
 - Bezpośrednie raportowanie do MRiRW
 - Interdyscyplinarny zespół (znajomość obszaru objętego projektem, IT, prawo, inne..)
- **Nadzór nad jednostkami administracji współpracującymi przy realizacji projektu**
 - GIW – wsparcie przy uruchomieniu budowy IW-Systemu
 - ARiMR – koordynacja współpracy (IRZPlus)
 - Inne..
- **Koordynowanie prac legislacyjnych**
- **Opracowanie koncepcji realizacyjnej budowy, utrzymania i rozwoju Docelowego Systemu IT**

Paszportyzacja Polskiej Żywności – Rekomendacje (2/3)

- **Opracowanie listy podmiotów objętych paszportyzacją i zasad przystępowania do programu**
 - Podmioty tworzące jednolity ciąg produkcyjny
 - Podmioty pochodzące z jednego obszaru (prowadzące działalność na tym samym obszarze)
 - Opracowanie zasad przystępowania podmiotów do programu
 - ✓ Marketingowe
 - ✓ Techniczne (systemy IT)
 - ✓ Finansowe (koszty, podatki itp.)
- **Opracowanie założeń organizacyjnych dla promocji Paszportyzacji Polskiej Żywności**
- **Bieżąca współpraca z organizacjami branżowymi**
- **Wpisanie projektu w strategię resortu**

Paszportyzacja Polskiej Żywności – Rekomendacje (3/3)

- Wskazanie tego typu działań w strategiach branżowych (**tak jak ma to miejsce dla rynku wołowiny**)
- Konieczna determinacja decydentów i współpracy oraz współdziałania podmiotów zaangażowanych m.in. w kwestiach legislacyjnych – **pilne osiągnięcie tzw. „gotowości legislacyjnej”**
- Środki finansowe z FERC (praktycznie gotowe Studium Wykonalności)

Projekt Paszportyzacji Polskiej Żywności to projekt horyzontalny, organizacyjny, wpisujący się w politykę realizowaną w obszarze rolnictwa oraz bezpieczeństwa i jakości żywności.

Budowa Docelowego Systemu IT to tylko jego niewielka, najprostsza część.

**Dziękuję za
uwagę w
imieniu:**

Zespoły NASK – PIB

Zespoły Łukasiewicz – PIT

**Eksperti, naukowcy z wiedzą i doświadczeniem
na temat rynków objętych pilotażem**

**Przedstawiciele firm uczestniczących w projekcie
(IDFS, AgriSolution, Alflex, Marel, Atende)**



NASK

