

**RATUNEK!
RATUNEK!**



**K M P S P
W A R S Z A W A**



“RATUNEK ! RATUNEK !”

czyli

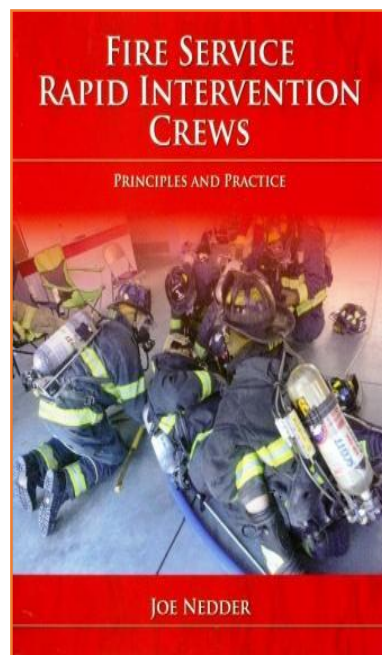
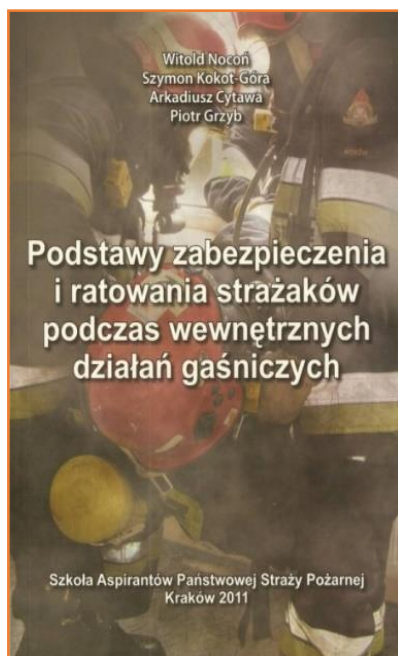
Ratowanie Strażaków Przez Strażaków

cz.1

*„Przygotowanie strażaka do działań
podczas pożarów wewnętrznych”*

LITERATURA:

1. **Rozporządzenie Ministra Spraw Wewnętrznych i administracji „ w sprawie szczegółowych warunków bezpieczeństwa i higieny służby strażaków PSP” z dnia 31 sierpnia 2021 r**
2. „ Podstawy zabezpieczenia i ratowania strażaków podczas wewnętrznych działań gaśniczych” W. Nocoń, S.K.Góra, P. Grzyb, A. Cytawa – SA PSP Kraków 2011.
3. „Fire Service Rapid Intervention Crews” J. Nedder
4. Firetrap.pl, www.atemschutzunfaelle.eu/ i inne.



Opracował i przygotował zespół w składzie:

bryg. Piotr Gugala

bryg. Tomasz Jonio

mł. bryg. Andrzej Mierzwicki

mł. bryg. Grzegorz Koziół

mł. bryg. Maciej Garczyński

mł. bryg. Kamil Ogrodniczuk

mł. bryg. Jakub Okólski

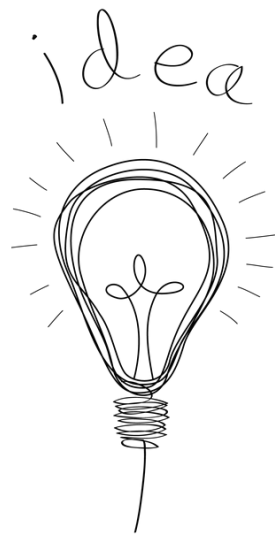
st. kpt. Ireneusz Parchomiuk

st. kpt. Michał Rosa



Idea podejmowanej tematyki projektu

“Ratunek Ratunek”



Wypadki strażaków, czy też sytuacje, które mogą doprowadzić do tragicznych skutków zdarzają się i prawdopodobnie będą się zdarzać.

Można się jednak przygotować, a przynajmniej uświadamiać strażaków w kwestii możliwości i sposobów radzenia sobie w takich sytuacjach aby zminimalizować ryzyko.

Dzięki temu projektowi chcemy poprawić bezpieczeństwo każdego strażaka. Program obejmuje naukę podstawowych umiejętności i rozwija się w kierunku działania zespołowego





§ 38. 1. Podczas pracy strażaka w sprzęcie ochrony układu oddechowego, kierujący działaniem ratowniczym:

- 1) ustala sposób komunikacji i utrzymania stałej łączności;
- 2) przekazuje informacje na temat stwierdzonych zagrożeń;
- 3) wyznacza rotę asekuracyjną, będącą w pełnej gotowości do podjęcia działań, wyposażoną w sprzęt umożliwiający podjęcie pracy w strefie zagrożenia;
- 4) w przypadku trudnych warunków pracy ogranicza czas pracy strażaka w strefie zagrożenia.

2. Rota asekuracyjna, o której mowa w ust. 1:

- 1) może realizować inne zadania poza strefą zagrożenia pod warunkiem zachowania gotowości do wejścia w strefę zagrożenia i wsparcia pracujących w niej strażaków w niezbędnym zakresie, w szczególności do pomocy w prowadzeniu ewakuacji;
 - 2) posiada wyposażenie i sprzęt wymagane do realizacji czynności określonych w pkt 1, w szczególności sprzęt ochrony układu oddechowego przygotowany do niezwłocznego użycia.
-

§ 39. Kierujący działaniem ratowniczym może wyznaczyć osobę monitorującą czas pracy ratowników w sprzęcie ochrony układu oddechowego oraz liczbę rot wprowadzonych do strefy zagrożenia.

§ 114. Wezwanie pomocy przez strażaka pracującego w strefie zagrożenia następuje w przypadku, gdy strażak:

§ 115. 1. Wezwanie przez strażaka pomocy polega na:

Czego będziemy uczyć na szkoleniu? (cz. 1)

- **O strażakach potrzebujących pomocy i wypadkowości w PSP**
- **Jak prawidłowo się ubrać i wyposażyć** (przypomnienie wiadomości)
- **Jak radzić sobie z pokonywaniem trudnych przeszkód pracując w aparatach powietrznych**
- **Jak wezwać pomoc jeśli coś się Wam stanie**
- **Jak radzić sobie z awariami aparatów**



Sytuacje gdy strażak potrzebuje pomocy czy to w ogóle się zdarza...?





Pożar archiwum w Krakowie – gubi się trzech strażaków,
jednemu zabrakło powietrza,





OW



Sytuacje które miały miejsce w PSP – nie wszystkie są znane w środowisku i nie wszystkie zostały nagłośnione, zdarzają się przypadki w których strażak się zgubił, spadł, zabrakło mu powietrza itp.. Nie jesteśmy w stanie całkowicie uniknąć takich sytuacji,
ale możemy nauczyć się reagować na nie.



Mity na temat ratowania strażaków

Mit pierwszy

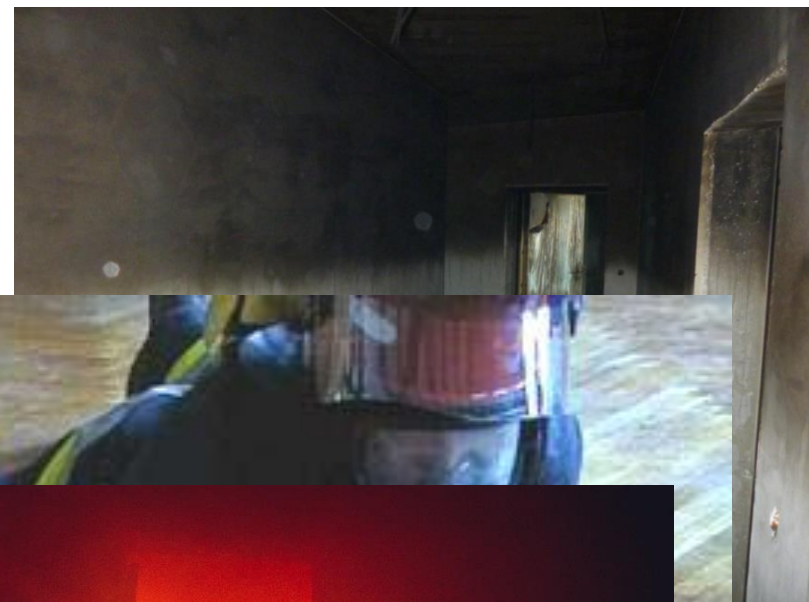
Sytuacje, w których trzeba ratować strażaka nie zdarzają się.

Mit drugi

Gdy znajdę się w niebezpieczeństwie, to na pewno będę wiedział jak wezwać pomoc.

Mit trzeci

Używany sprzęt ochronny i sygnalizacyjny zapewni mi bezpieczeństwo



Mity na temat ratowania strażaków

Mit czwarty

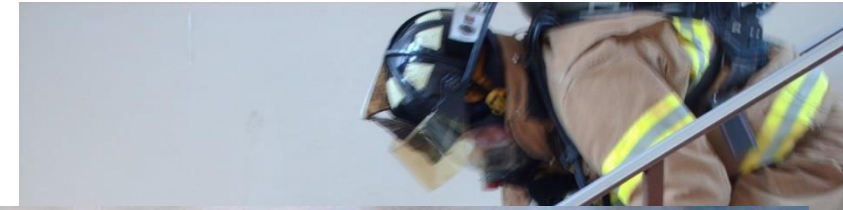
Ratowanie strażaka nie różni się niczym od ratowania osoby cywilnej

Mit piąty

Zawsze działamy zgodnie z przepisami oraz w sposób uznawany za bezpieczny

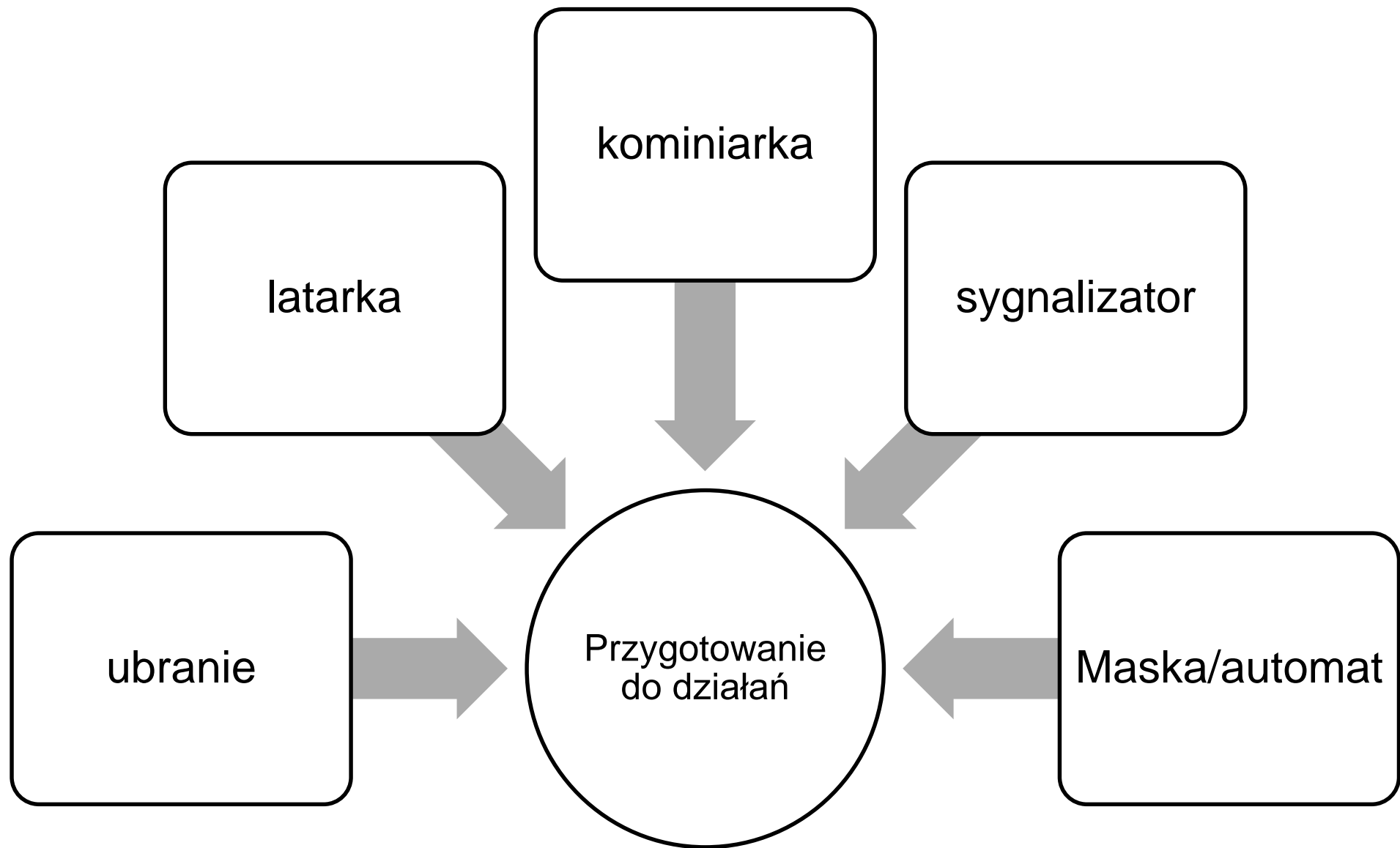
Mit szósty

Ratowanie strażaka polega na jak najszybszej ewakuacji....



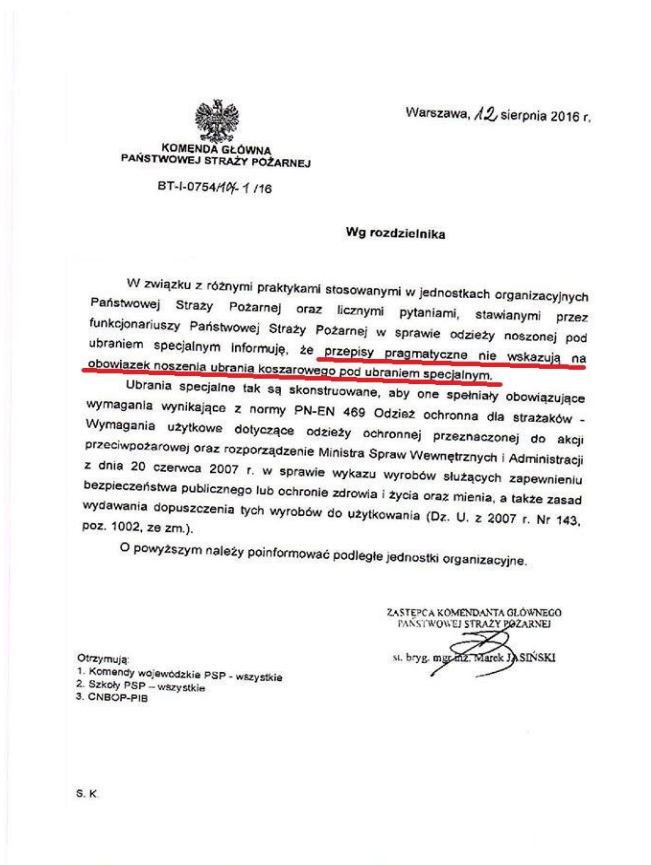
Przygotowanie strażaka do działań





Co nosimy, jak nosimy ?

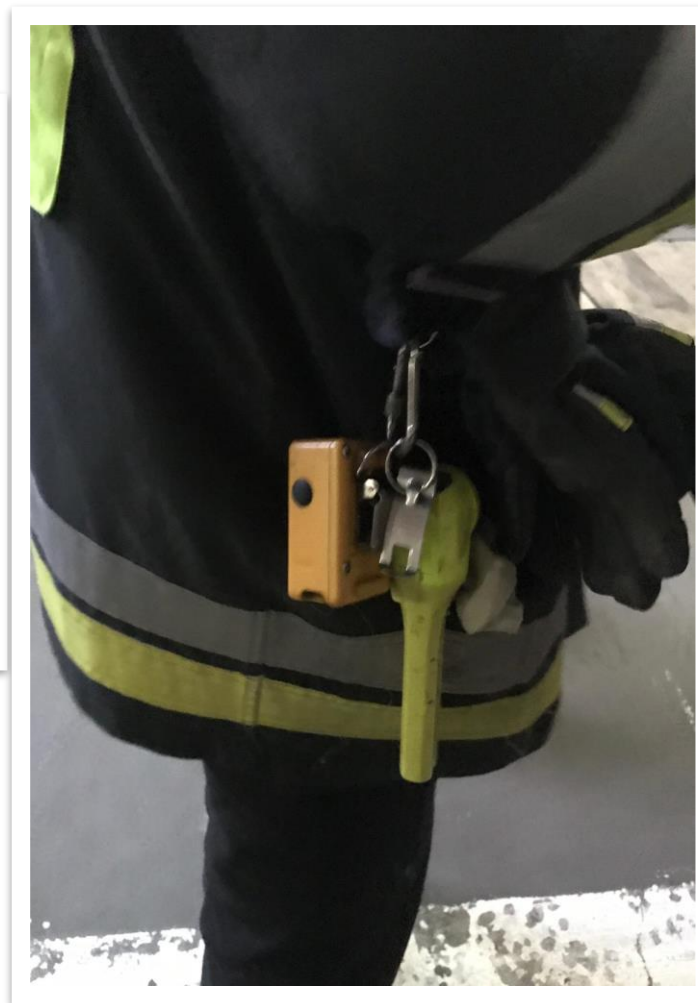
Ubranie koszarowe vs bielizna termoaktywna – ubranie specjalne



Kominiarka **jak ubieramy, na co zwrócić uwagę, jakie mogą być konsekwencje**



Latarka



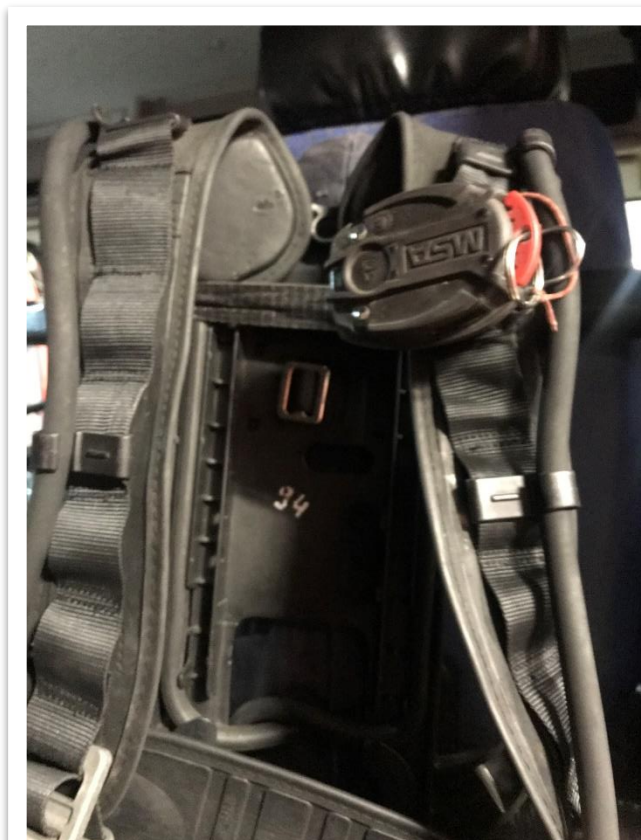
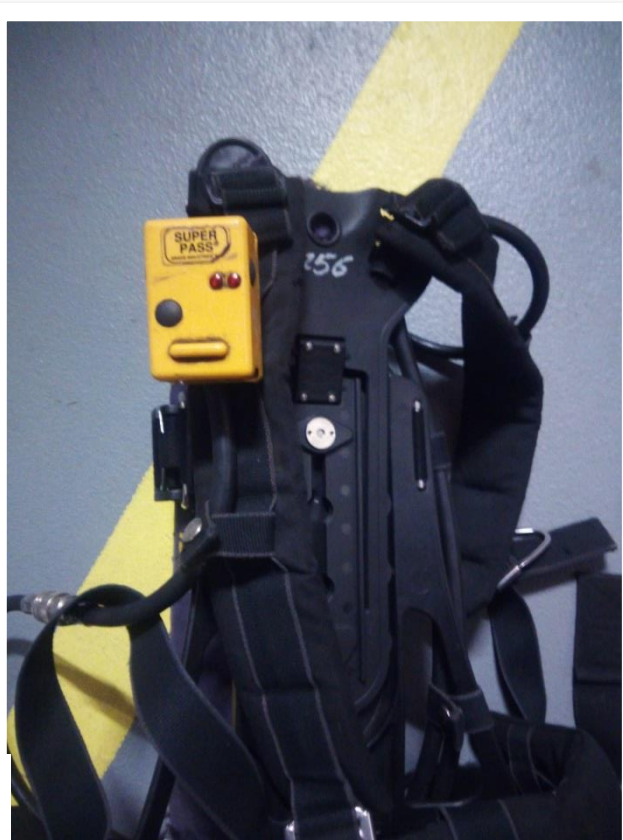
Signalizatory bezruchu



Sygnalizatory bezruchu **jak i gdzie nosimy, i na co to ma wpływ...?**



Sygnalizatory bezruchu **jak i gdzie nosimy i na co to ma wpływ...?**



<..\..\Downloads\Sygnalizator bezruchu - jak go nosić i o czym pamiętać by dbał o nasze bezpieczeństwo.mp4>

Film: firetrap.pl

Sprzęt ODO reduktory, maski, aparaty



Łączność



**Każdy ratownik musi być wyposażony w radiostacje !!!
Idealnie byłoby gdyby dostępne były mikrofonogłośniki**



Poprawne przygotowanie strażaka do działań





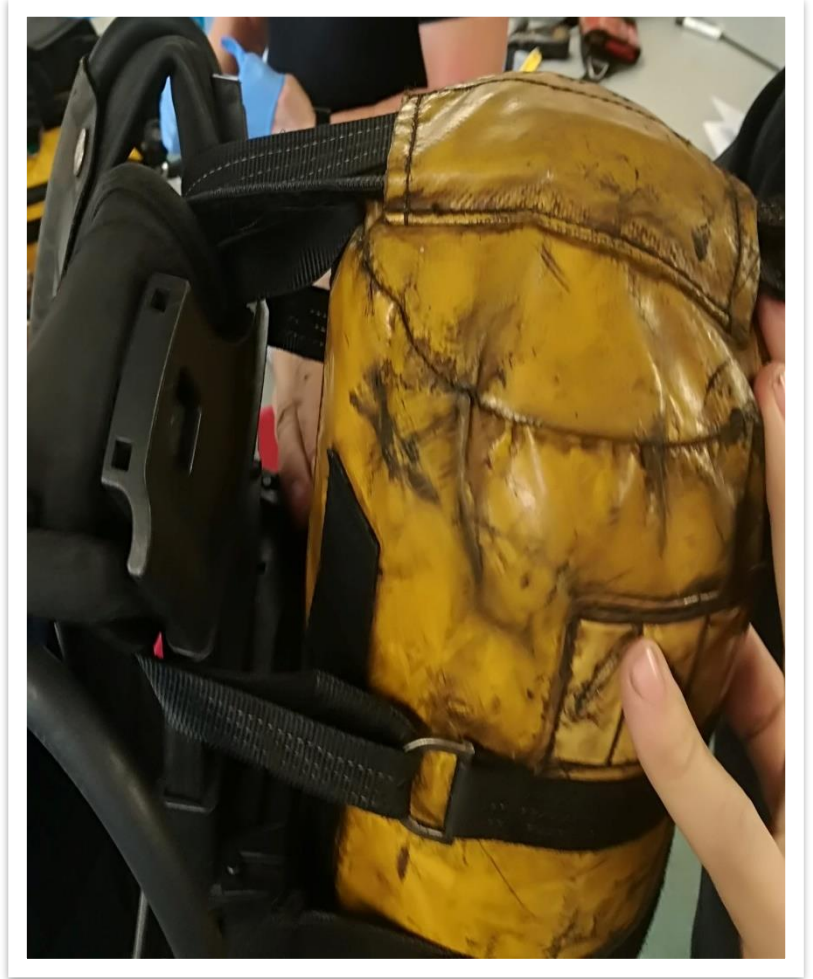
Wyposażenie indywidualne

**Roty asekuracyjnej a może
każdego strażaka... ?!**

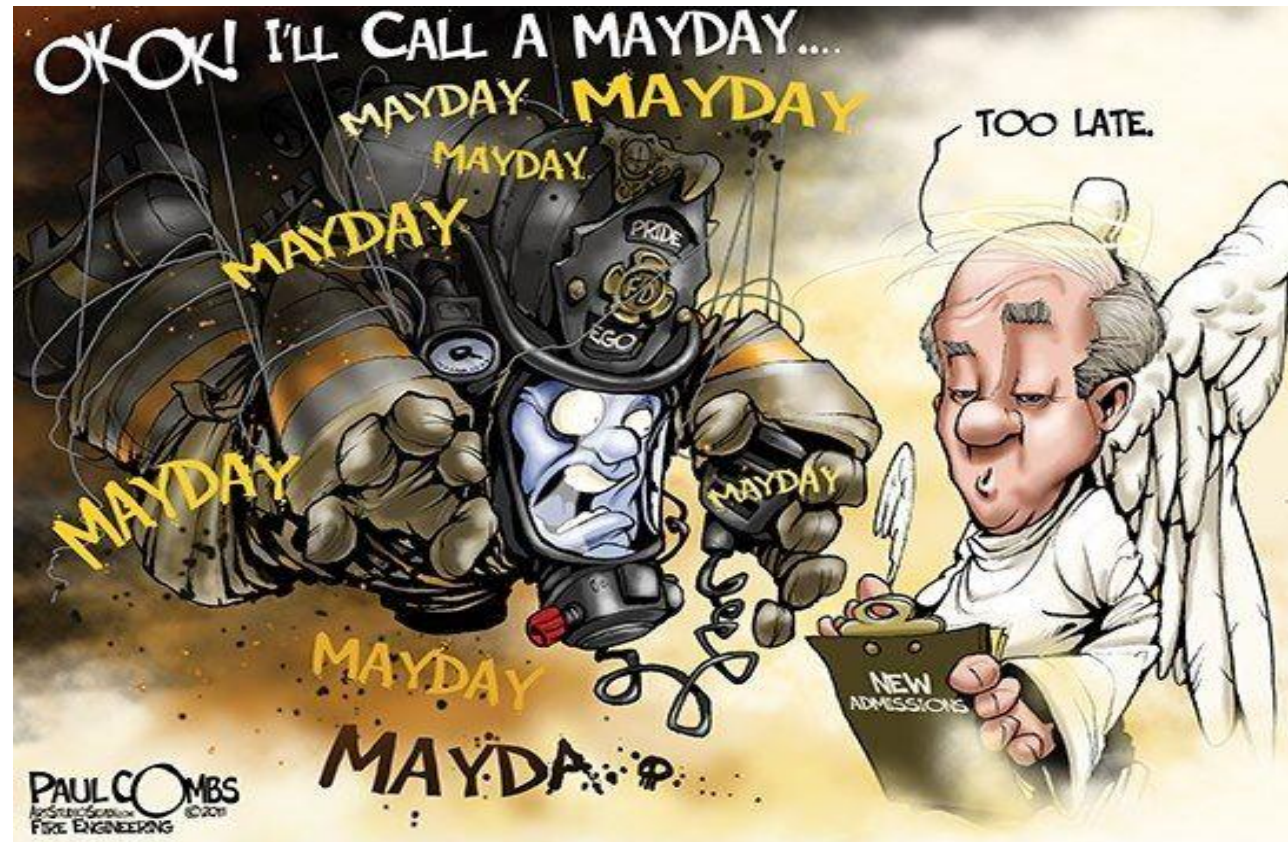


**2005 i 2010
w UK
W pożarach
budynków
mieszkalnych ginie 4
strażaków którzy
zostali uwięzieni w
budynku
(jedną z przyczyn
było zaplątanie w
kable i zerwany sufit
który na nich spadł)**

**Co to zmieniło w
podejściu
systemowym w UK ?!**



WZYWANIE POMOCY



Facebook Search: Drawn By Fire

Paul Combs ArtStudioSeven.com



Dlaczego strażacy nie wzywają pomocy ?

- Duma - ego
- Takie sytuacje zdarzają się bardzo rzadko
- Zakłócony upływ czasu (czas wydaje się zwalniać lub przyspieszać),
- Zaburzona orientacja w przestrzeni zadymionej
- Zawężona uwaga (koncentrowanie się na wcześniej wybranym zadaniu)
- Brak wiedzy o procedurach awaryjnych
- Próba poradzenia sobie samemu z problemem
- Zaprzeczenie (to nie dzieje się naprawdę)

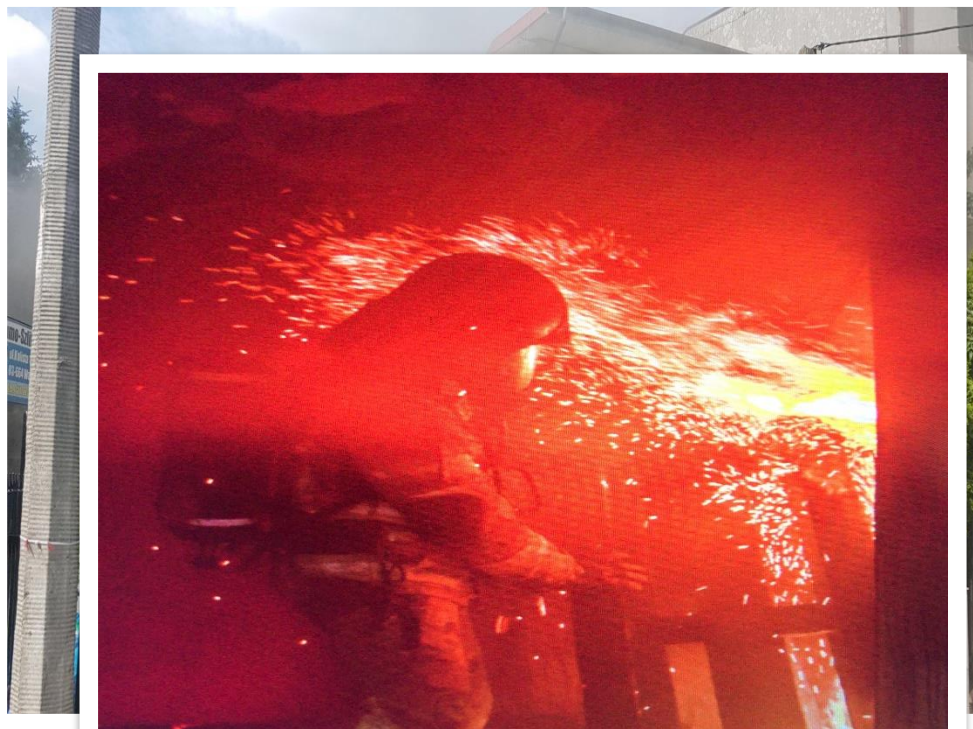


Kiedy mam wezwać pomoc!

- Gdy spadnę, oberwie się strop, przepalą się schody itp..
- Gdy się zaplączę i nie mogę samodzielnie wyjść
- Gdy wystąpi awaria mojego sprzętu ochrony dróg oddechowych lub drugiego strażaka z roty



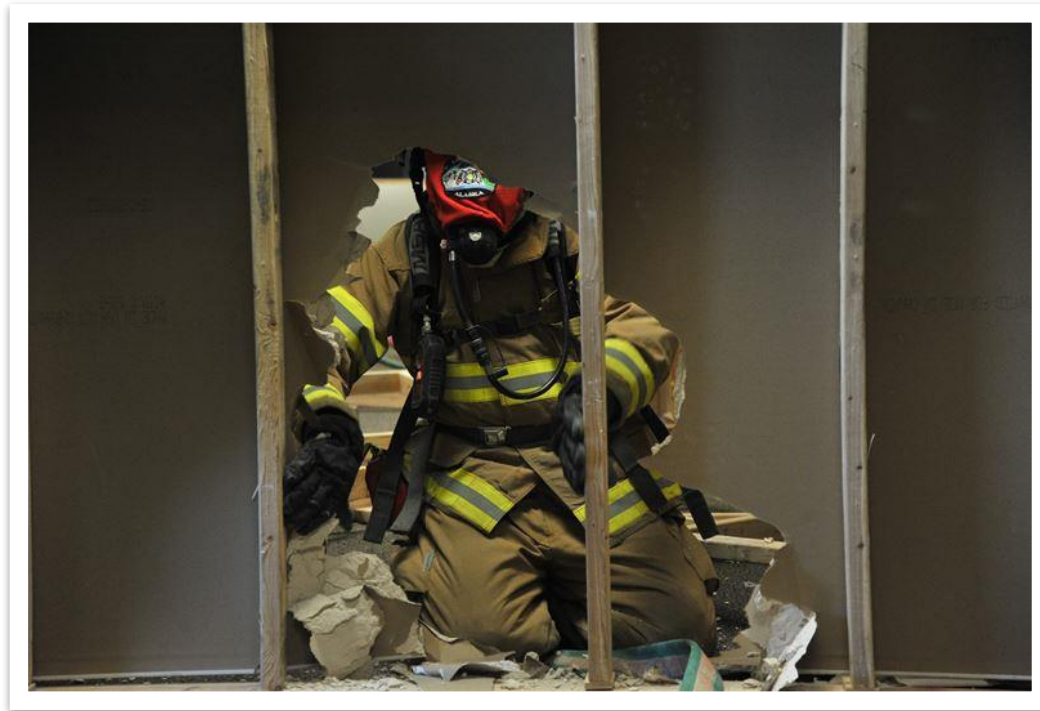
- ❑ Gdy aktywuje się alarm niskiego ciśnienia i nie będę w stanie odnaleźć wyjścia lub wyjście będzie trudne i dalekie
- ❑ Gdy się zgubię, nastąpi dezorientacja, stracę kontakt z linią gaśniczą
- ❑ Gdy zostanie odcięta droga wyjścia przez pożar lub inną przeszkodę



- ❑ Gdy będę wyczerpany fizycznie i nie będę w stanie dalej działać samodzielnie
- ❑ Gdy zostanę zaskoczony przez nagłą zmianę sytuacji pożarowej
- ❑ W każdej innej sytuacji gdy uznam, że ja lub inny ratownik znajduje się w sytuacji zagrożenia zdrowia lub życia.



Zadania uszkodzanego strażaka:



Podać komunikat:

RATUNEK RATUNEK RATUNEK



- **Kto** wzywa pomocy
- **Gdzie** się znajduje
- **Co** się stało
- **Co** robi dalej
(ew. jaka potrzebna pomoc)

§ 115. 1. Wezwanie przez strażaka pomocy polega na:

- 1) trzykrotnym podaniu kryptonimu okólnikowego „RATUNEK”;
- 2) określeniu, kto wzywa pomocy;
- 3) określeniu, gdzie się znajduje, co się stało i jaki rodzaj pomocy jest potrzebny.



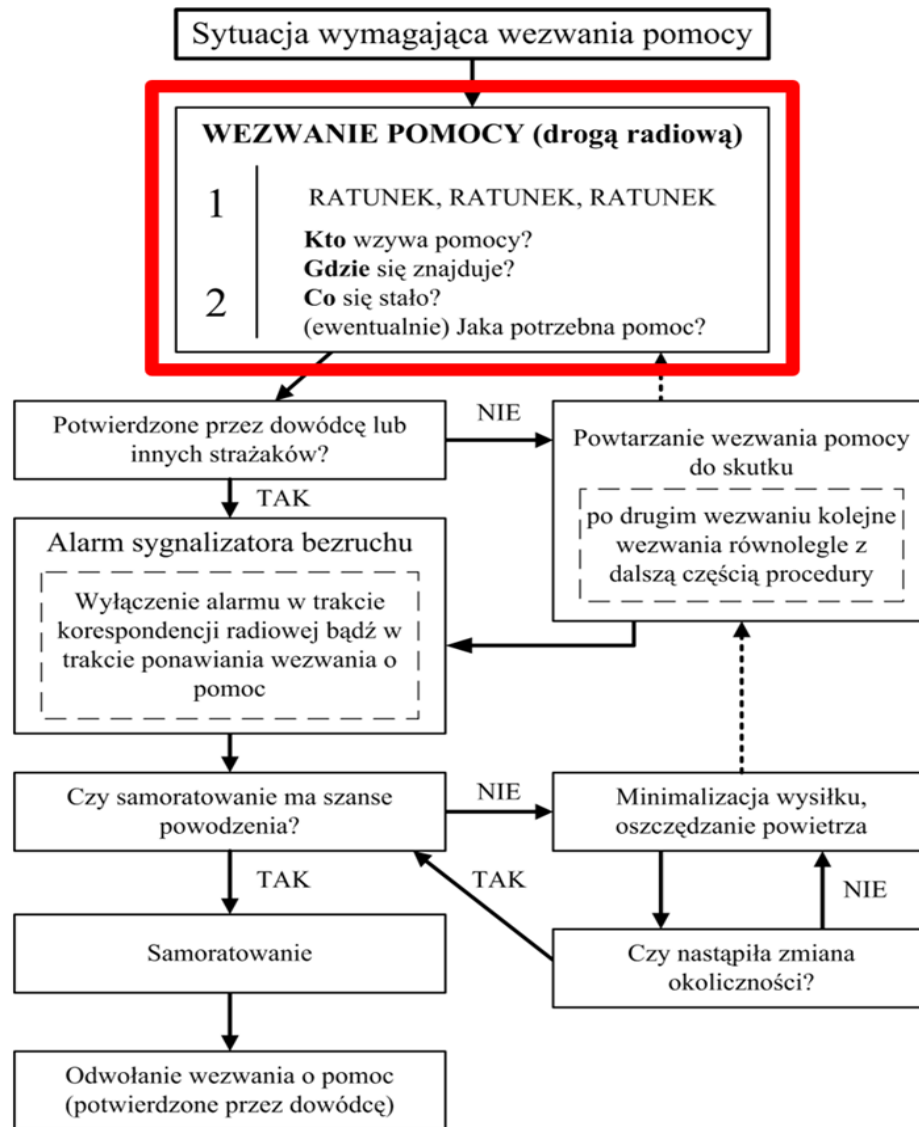
Procedura wzywania pomocy



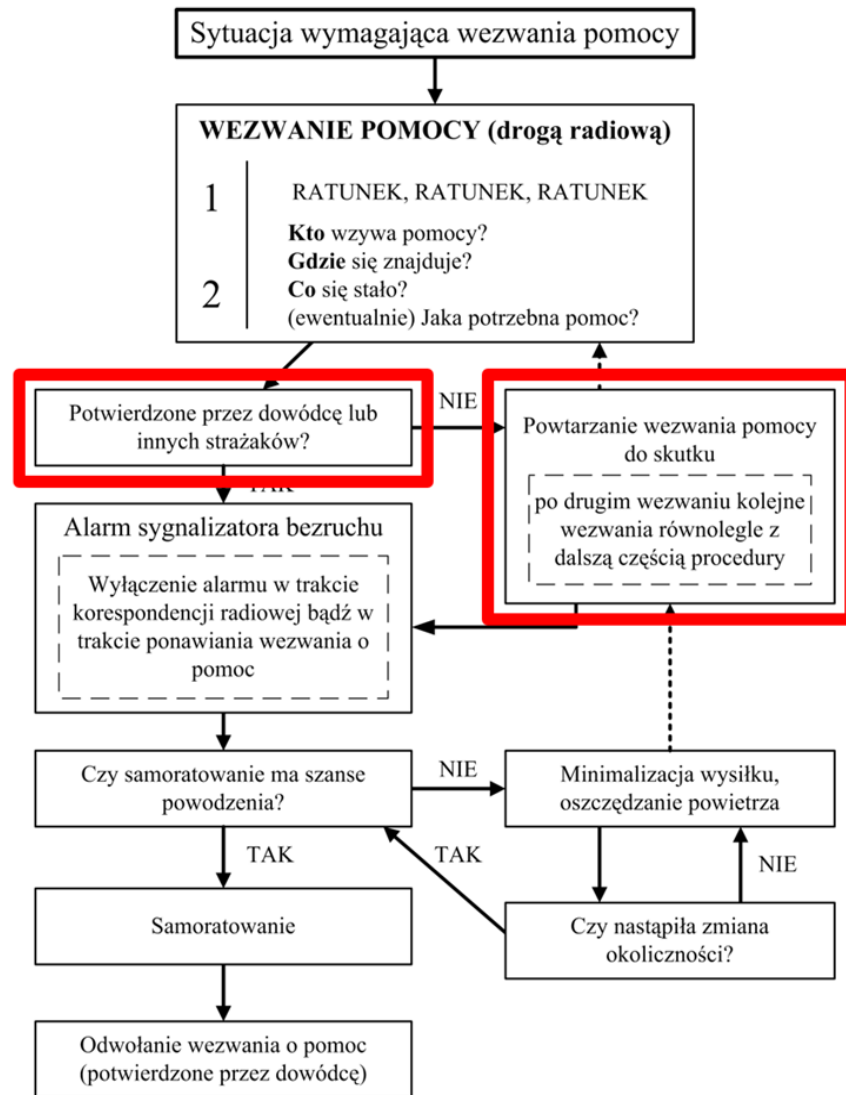
Procedura Wzywania Pomocy

WEZWANIE POMOCY (drogą radiową)

1. **RATUNEK
RATUNEK
RATUNEK**
2. **Kto** wzywa pomocy?
3. **Gdzie** się znajduje?
4. **Co** się stało?
5. Jaka pomoc potrzebna?



Procedura Wzywania Pomocy



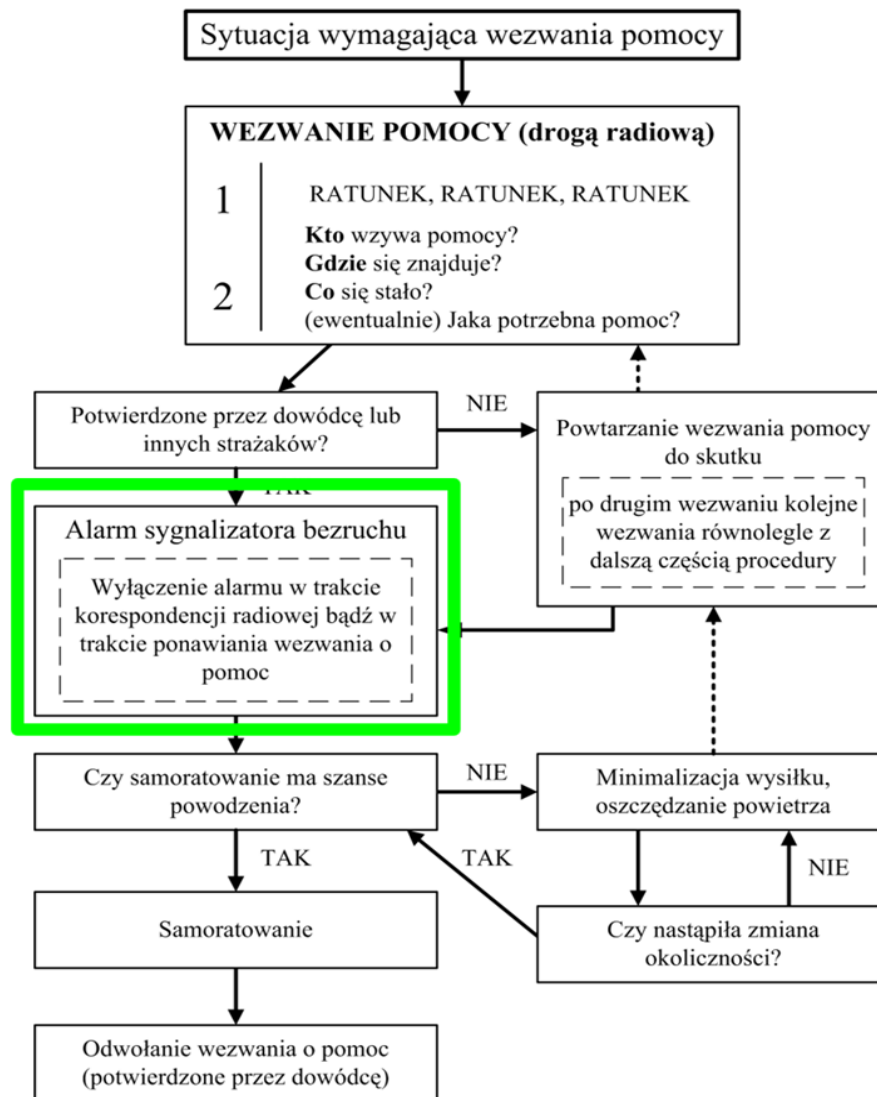
Potwierdzone przed dowódcę lub innych strażaków?

NIE:

Powtarzanie wezwania pomocy do skutku (po drugim wezwaniu kolejne wezwania równoległe z dalszą częścią procedury)



Procedura Wzywania Pomocy



Potwierdzone przed dowódcę lub innych strażaków?

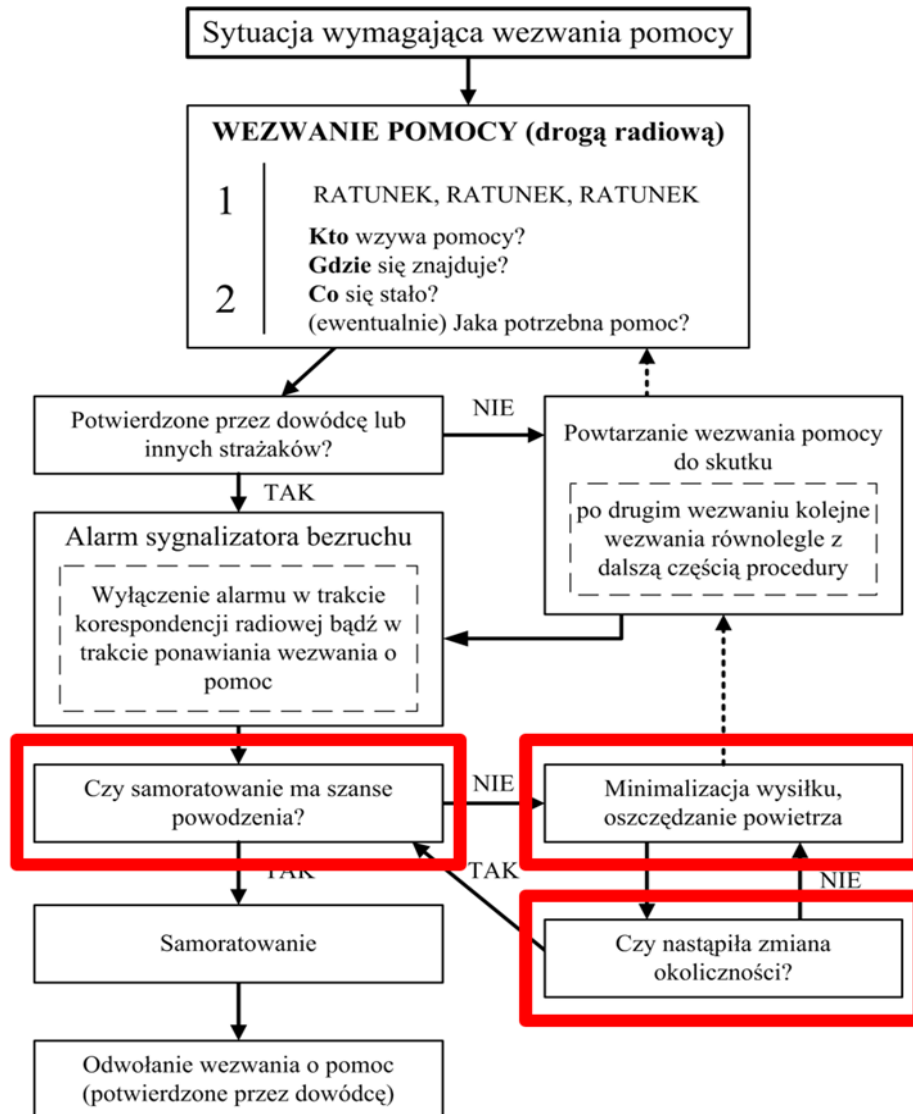
TAK:

Alarm sygnalizatora bezruchu

(wyłączenie alarmu w trakcie korespondencji radiowej bądź w trakcie ponawiania wezwania o pomoc)



Procedura Wzywania Pomocy



Czy samoratowanie ma szanse powodzenia?

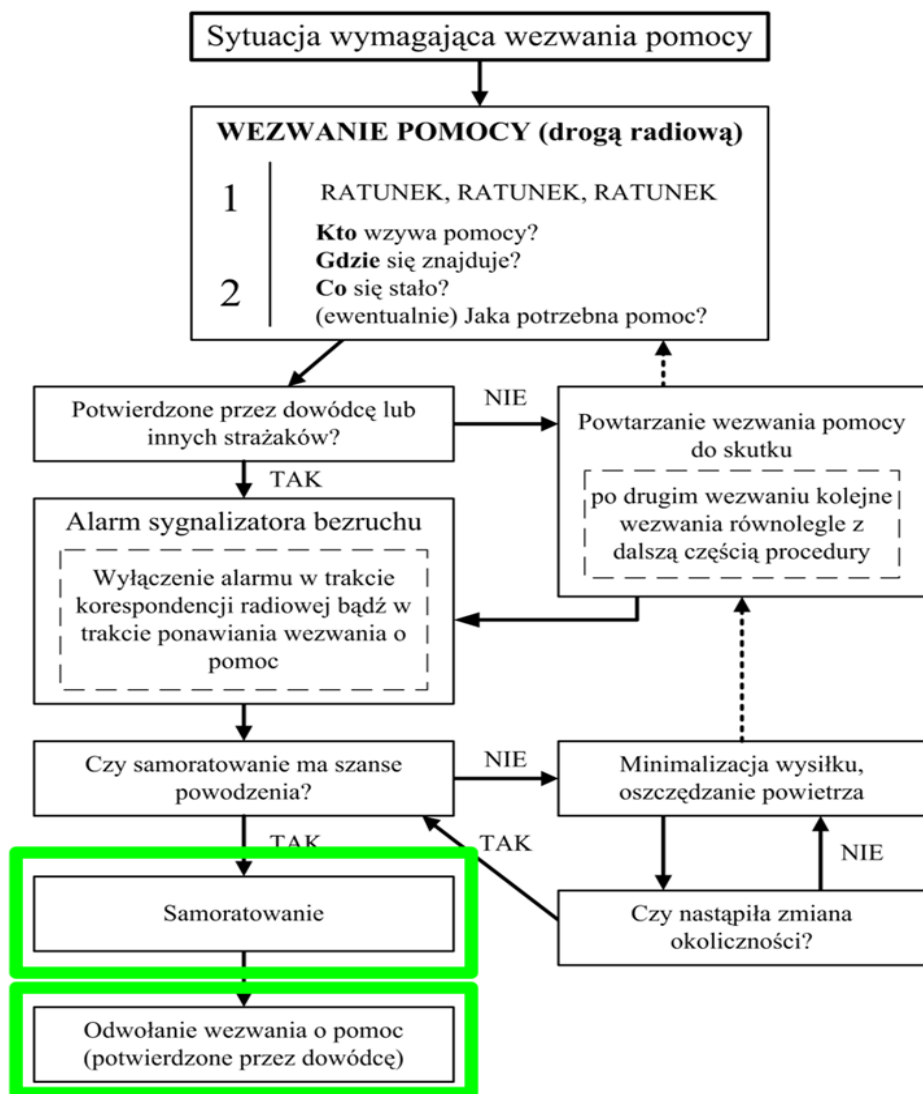
NIE:

Minimalizacja wysiłku i oszczędzanie powietrza

Czy nastąpiła zmiana okoliczności?



Procedura Wzywania Pomocy



Czy samoratownie ma szanse powodzenia?

TAK:

Samoratownie

Odwołanie wezwania o pomoc po samodzielnym opuszczeniu strefy (potwierdzone przez dowódcę)



Wyjątek od powyższej procedury Wzywania Pomocy



Awaria aparatu oddechowego:

- **Położyć się na podłodze.**
- **Sprawdzić automat oddechowy/zawór butli**
- **Odlączenie automatu/kominiarka na otwór.**
- **Wezwanie pomocy drogą radiową.**
- **Uruchom alarm sygnalizatora bezruchu.**
- **Opuszczenie strefy zagrożonej lub pozostanie w miejscu podając swoją lokalizację**
- **Jeśli zostajemy w miejscu włączamy latarkę światłem skierowaną ku górze**





**RATUNEK!
RATUNEK!**



**K M P S P
W A R S Z A W A**

***Czas na ćwiczenia
praktyczne !***



Czym jest tor?!

- **Tor nie jest celem w samym w sobie**
- **Przejście toru nie sprawi że ktoś wygrał bo to nie test sprawności fizycznej na zaliczenie**
- **Ma skłonić do myślenia, uruchomienia wyobraźni**
- **Daje możliwość poznania własnych możliwości i ograniczeń w tym wydolności i zużycia powietrza**
- **Na torze mamy wykorzystać poznane sposoby i techniki radzenia sobie w ciasnych przestrzeniach**
- **Jeśli wystąpi konieczność należy w odpowiedni sposób zareagować – wezwać pomoc**
- **TAK - na torze ćwiczymy wzywanie pomocy !!**

Praca w ciasnych przestrzeniach czyli **jak pokonywać przeszkody, jak się poruszać w ciasnych przestrzeniach pracując w aparatach**



ARE YOU **BRAVE** ENOUGH TO CALL THE **MAYDAY?**

WHY ARE YOU
LISTENING TO HIM?
YOU'RE ALONE AND
IN TROUBLE...
CALL THE FREAK'N
MAYDAY!

