

# CHARAKTERYSTYKA POWIATU

## Powiat ostrołęcki – informacje podstawowe

OBSZAR : 2127,5 km<sup>2</sup>  
LASY : 561,12 ha (34.1 %)  
WODY : 1.129 ha (0.6 %)  
LUDNOŚĆ : 140.547 mieszkańców  
GĘSTOŚĆ ZALUDNIENIA : 65,5 osób na km<sup>2</sup>  
SIEDZIBA KM PSP : Ostrołęka – 51.893 mieszkańców, pow. 33,5 km<sup>2</sup>

PODZIAŁ ADMINISTRACYJNY - 11 GMIN :

MIASTA : 2  
WSIE : 358  
RAZEM : 360

OPERACYJNE ZABEZPIECZENIE POWIATU STANOWIĄ :

1 jednostka ratowniczo - gaśnicza PSP

82 jednostki OSP, w tym:

- 59 jednostek typu „S”, w tym:
- 20 jednostek w KSRG

Powiat Ostrołęcki znajduje się w północnej części województwa mazowieckiego. W skład powiatu wchodzi dwa powiaty: grodzki i ziemski. Ostrołęka jest położona ok. 120 km na północ od Warszawy. Powiat Ostrołęcki graniczy z następującymi powiatami Województwa Mazowieckiego:

- od zachodu – Powiat Przasnysz, Powiat Maków Mazowiecki,
- od południa Powiat Wyszków, Powiat Ostrów Mazowiecka,
- od wschodu Powiat Ostrołęcki graniczy z Województwem Podlaskim (Powiat Łomża, Powiat Kolno),
- od północy z Województwem Warmińsko – Mazurskim (Powiat Pisz i Powiat Szczytno).

Pod względem topograficznym Powiat Ostrołęcki jest terenem równinnym leżącym na Nizinie Północno mazowieckiej (Równina Kurpiowska).



Legenda:  
 Powierzchnia - 219,1 km<sup>2</sup>  
 Ludność gminy - 8466 os.

## Przemysł

Powiat ostrołęcki jest powiatem rolniczo - przemysłowym, przy czym przemysł skupia się głównie w rejonie Ostrołęki i w jej okolicy. Do głównych gałęzi przemysłu należą:

- przemysł drzewno – papierniczy,
- przemysł energetyczny,
- przemysł materiałowo – budowlany,
- przetwórstwo rolno – spożywcze.

Na terenie powiatu ostrołęckiego znajduje się 12 zakładów przemysłowych, w których stosuje się, przetwarza bądź magazynuje materiały niebezpieczne, 8 z nich mieści się w Ostrołęce lub bezpośrednim sąsiedztwie, dwa zakłady znajdują się w Baranowie gm. Baranowo oraz po jednym w miejscowości Łyse gm. Łyse i Dylewie gm. Kadzidło.

Główne materiały niebezpieczne stosowane bądź magazynowane w tych zakładach to:

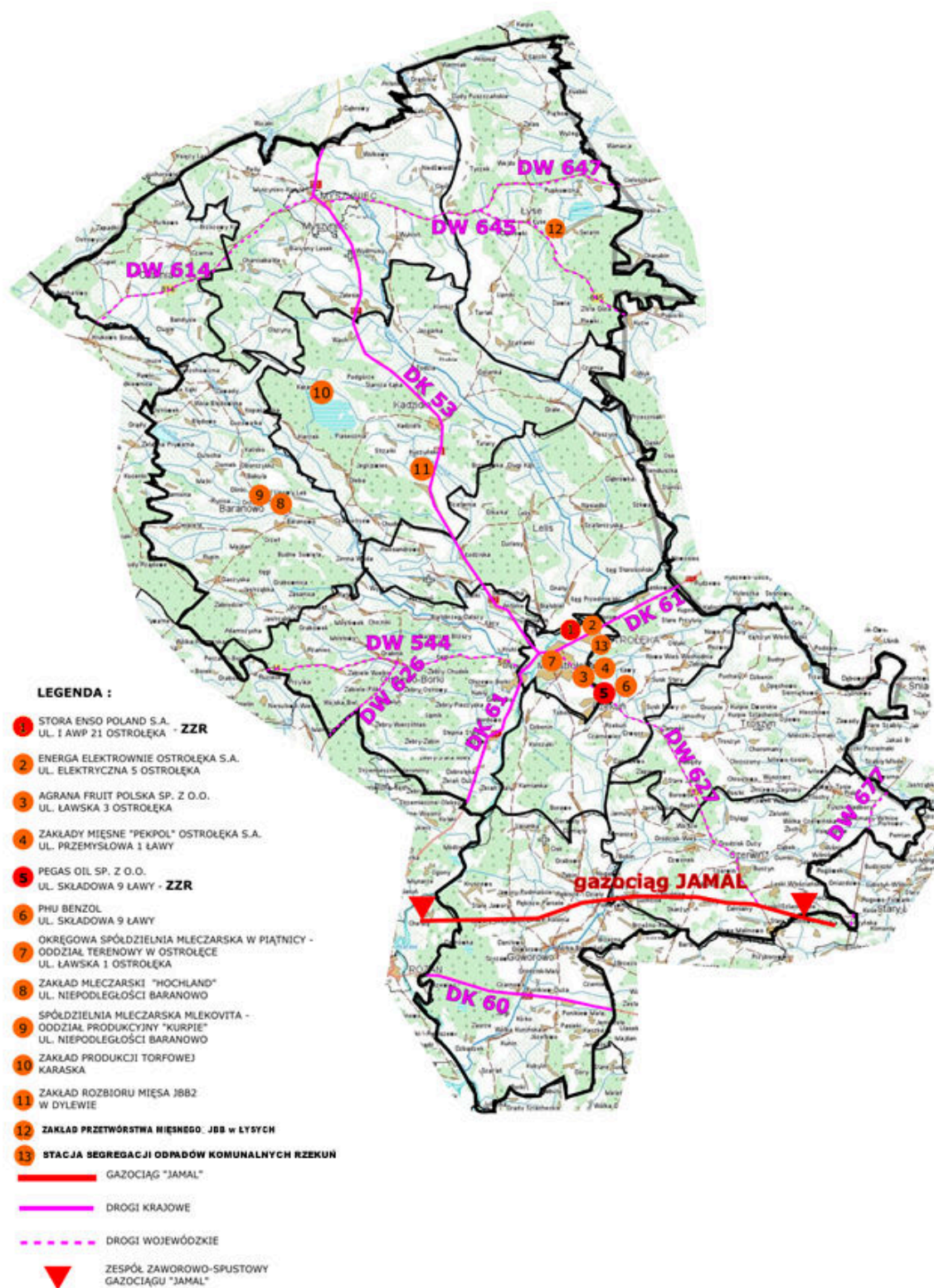
- amoniak,
- paliwa płynne,
- gaz propan – butan,
- kwasy i ługi.

**Dwa zakłady zwiększonego ryzyka (ZZR) powstania awarii przemysłowej:**

Pegas Oil Sp. z o.o. 07-411 Rzekuń, Ławy, ul. Składowa 9
Stora Enso Poland S.A. 07-410 Ostrołęka , Aleja Wojska Polskiego 21

*Inne zakłady stwarzające zagrożenie poza swoim terenem:*

## Mapa powiatu z wykazem zakładów ZZR i podprogowych:



## Drogi

Ostrołęka leży na skrzyżowaniu dróg krajowych o zasięgu powiązań międzyregionalnych:

- drogi krajowej nr 61 Warszawa – Augustów o natężeniu ruchu 6500 poj/dobę,
  - drogi krajowej nr 53 Ostrołęka – Olsztyn o natężeniu ruchu 6100 poj/dobę.
  - drogi krajowej nr 60 Kutno – Gostynin – Płock – Ciechanów – Różan – Ostrów Maz. Powiązania miasta w skali regionu zapewniają także:
    - droga wojewódzka nr 627 Ostrołęka – Ostrów Maz. o natęż. ruchu 2109 poj/dobę,
    - droga wojewódzka nr 625 Ostrołęka – Przasnysz o natężeniu ruchu 4774 poj/dobę,
- Ponadto przez teren powiatu przebiegają następujące drogi wojewódzkie:
- droga wojewódzka nr 614 Chorzele – Krukowo – Myszyniec,
  - droga wojewódzka nr 626 Maków Mazowiecki – Nowa Wieś,
  - droga wojewódzka nr 544 Przasnysz – Łazy – Krasnosielc – Nowa Wieś – Ostrołęka,
  - droga wojewódzka nr 647 Dęby – Kolno – Stawiski,
  - droga wojewódzka nr 677 Łomża – Ostrów Maz. – Małkinia – Kosów L. – Sokołów Podl.

Powiązaniom o zasięgu lokalnym służą w/w drogi oraz układ dróg powiatowych:

- Ostrołęka – Tobolice – Goworowo nr 28 527,
- Ostrołęka – Dzbenin – Goworowo nr 28 178,
- Ostrołęka – Białobiel – Lelis nr 28 145,
- Ostrołęka – Łęg Przedmiejski – Siedliska – Stara Wieś nr 28 146,
- Olszewo-Borki – Nakły – Żebry (- Zabiele)

oraz droga Ostrołęka – Ławy – Janochy (- Troszyn).

Łączna długość dróg wynosi:

- powiatowych (byłe wojewódzkie) - 816 km,
- wojewódzkich (byłe wojewódzkie z oznaczeniem trzycyfrowym) - 115 km,
- krajowych - 79 km.

Na drogach powiatu znajduje się 88 mostów w tym dwa największe mosty drogowe przez rzekę Narew w Ostrołęce.

## Trasy kolejowe

Ze stacji kolejowej Ostrołęka (położonej w odległości prawie 5 km od starego centrum miasta) wybiegają cztery linie kolejowe:

a) trzy linie w kierunku zachodnim:

- w kierunku południowo – zachodnim linia Ostrołęka – Wyszków – Tłuszcz (- Warszawa),
- w kierunku południowym linia Ostrołęka – Ostrów Mazowiecka – Małkinia (- Siedlce),
- w kierunku północno – zachodnim linia Ostrołęka - Szczytno – Olsztyn (kursy zawieszony),

b) jedna linia w kierunku wschodnim Ostrołęka – Łapy (- Białystok) (kursy zawieszony),

Linie te wykorzystywane są głównie do transportów towarowych, a w znacznie mniejszym stopniu do przewozów pasażerskich.

Ponadto ze stacji Ostrołęka wyprowadzona jest ponad 4 kilometrowa bocznicą towarowa do ENERGA Elektrownie Ostrołęka S.A. – służąca głównie do transportu opału.

Na rzekach i ciekach wodnych powiatu znajdują się 3 mosty kolejowe: w Ostrołęce – Grabowie, Goworowie i Czarnowcu.

Zagrożenia wynikające z transportu kolejowego materiałów niebezpiecznych powodowane są przede wszystkim dostawami tych materiałów do zakładów w Ostrołęce stosujących TSP. Transport kolejowy przebiega z Warszawy przez Tłuszcz do Ostrołęki. Do zakładów: Stora Enso Poland S.A., ENERGA Elektrownie OSTROŁĘKA, rozlewni paliw płynnych i gazu płynnego Pegas Oil transportowane są kolejną głównie substancje ropopochodne, gaz propan – butan, kwas siarkowy i ługi.

## **Gazociągi**

Zasilanie Ostrołęki w gaz odbywa się z gazociągu wysokiego ciśnienia (5,5 MPa) Ostrów Mazowiecka – Ostrołęka o średnicy DN 200 mm. Gaz dostarczany do Ostrołęki pod wysokim ciśnieniem ulega redukcji do ciśnienia średniego w stacji redukcyjno – pomiarowej I stopnia, zlokalizowanej przy ul. Bohaterów Westerplatte w pobliżu rzeki Czeczotki oraz do ciśnienia niskiego w stacji redukcyjno – pomiarowej II stopnia usytuowanej na tym samym terenie.

Gazociąg tranzytowy „JAMAL – EUROPA”

Gazociąg tranzytowy „JAMAL-EUROPA” na terenie powiatu Ostrołęckiego tworzy obecnie jedna nitka gazociągu wysokiego ciśnienia ( 1400mm,  $P_{nom} - 8,4$  Mpa) stanowiący długość na terenie powiatu ok. 35km. W powiecie zlokalizowano zespół zaworowo-upustowy ze stacją ochrony katodowej w Malinowie. Gazociąg prowadzony jest obok miejscowości Malinowo, Gocły, Chrośnice, Suchcice, Nogawki, Rębisze, Jawory Wielkopole, Dąbrówka.

## **Wody**

Bogata sieć hydrograficzna powiatu wynika z położenia w zlewni Narwi i jej dopływów. Na terenie powiatu płynie łącznie: 15 rzek, 24 kanały, 13 doprowadzalników o łącznej długości 553,8 km. Sieć ta powoduje duże utrudnienia w komunikacji, w tym dojazdach pożarowych, szczególnie w porze mokrej. Największe rzeki to:

- Narew – jest prawostronnym i największym dopływem Wisły. Długość całkowita rzeki wynosi 484 km, w tym długość odcinka płynącego na terenie województwa mazowieckiego 160,2 km, a długość na terenie powiatu ostrołęckiego 48 km.

- Omulew – jest prawostronnym dopływem II rzędu rzeki Narwi, do której wpada w miejscowości Olszewo – Borki na 147,5 km jej biegu. Ogólna długość rzeki wynosi 113,7 km, w tym na terenie naszego województwa 78,5 km, a długość odcinka płynącego przez powiat ostrołęcki to 49 km,

oraz kilkanaście mniejszych rzek: Rozoga, Szkwa, Orz, Ruż, Czeczotka,- Piasecznica, Mała Rozoga, Mała Omulewka, Płodownica,- Trybówka, Struga, Rudna.

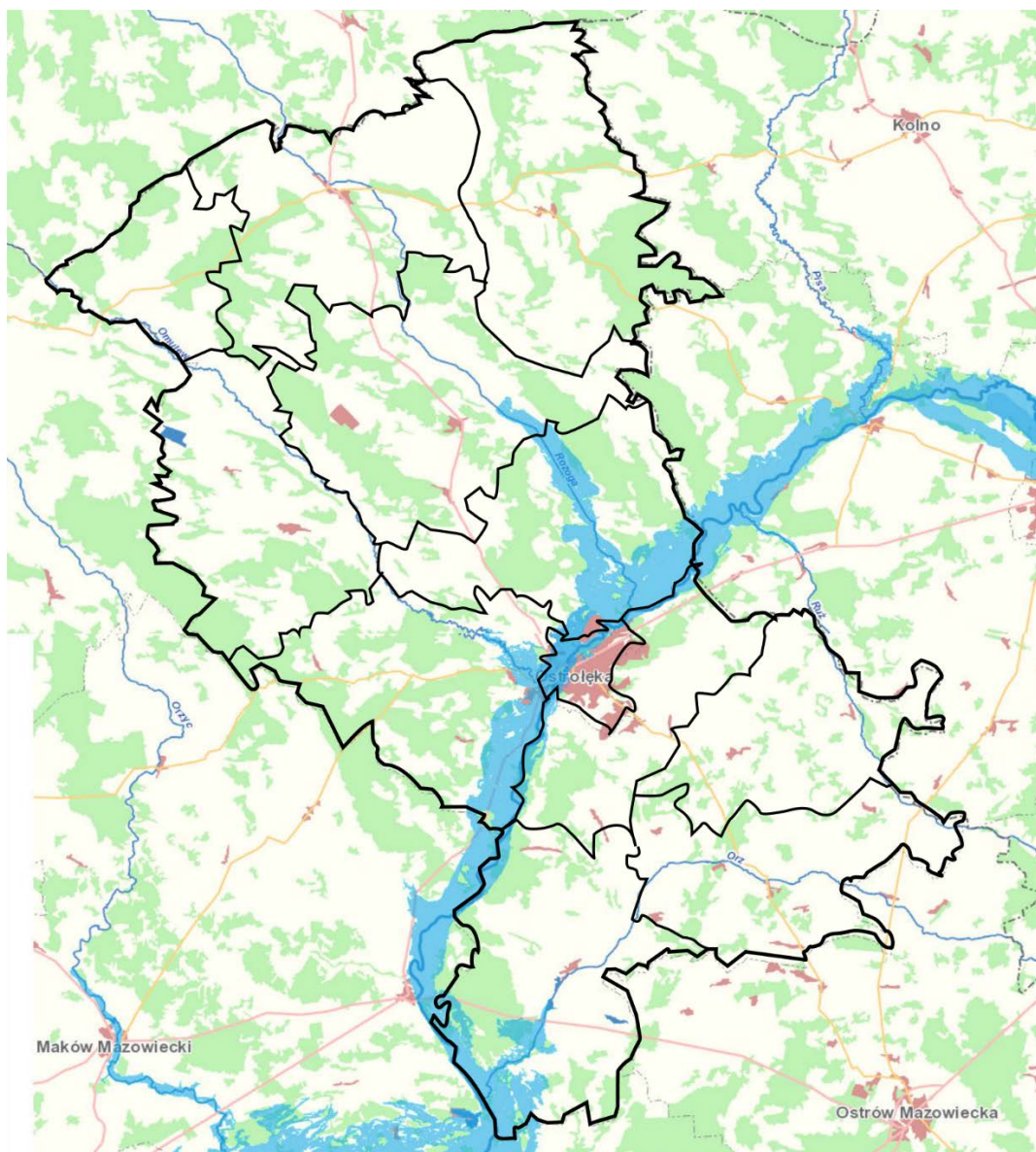
Zagrożenie powodziowe:

Występujące na terenie powiatu ostrołęckiego wezbrania wody mają charakter roztopowy oraz w mniejszym stopniu opadowy. Ze względu na zjawisko nie zamarzania Narwi powodowane wodami zrzutowymi z Elektrowni Ostrołęka zatory zimowe na Narwi nie występują.

Obwałowanie przeciwpowodziowe w powiatach ostrołęckich występuje tylko na rzece Narwi. Ogólna długość wałów przeciwpowodziowych wynosi 9,07 km, w tym 4,4 km wałów lewobrzeżnych i 4,67 km wałów prawobrzeżnych. Z tego 320 m wałów przeciwpowodziowych występuje na terenie Gminy Lelis. Generalnie stan techniczny wałów przeciwpowodziowych jest dobry, jednak nie posiadają one wystarczających parametrów technicznych (przede wszystkim wysokościowych), głównie wał lewobrzeżny oraz prawobrzeżne poniżej mostu drogowego w osi ul. Mostowej.

Łączna powierzchnia zalewowa na terenie powiatów ostrołęckich wynosi 3 265 ha, z czego 730 ha (przy stanie wody 597 cm) przypada na Ostrołękę, a 500 ha łąk i pastwisk na terenie gminy Troszyn od rzek Czeczotki i Ruż. Pozostała część 2035 ha terenów zalewowych znajduje się na terenach gmin: Lelis, Olszewo – Borki, Goworowo i Rzekuń o małej gęstości zaludnienia.

**Cieki wodne na terenie powiatu ostrołęckiego wraz z terenami zalewowymi**



## Lasy

Na terenie Powiatu Ostrołęckiego znajdują się lasy administrowane przez 7 Nadleśnictw: Ostrołęka, Myszyniec, Pułtusk, Parciaki, Nowogród, Wyszaków, Łomża. Łączna powierzchnia terenów leśnych na terenie powiatu to 73 561 ha (w tym 28 766 ha stanowią lasy prywatne) co stanowi 34,1% ogólnej powierzchni powiatu. Na stopień zagrożenia pożarowego obszarów leśnych ma wpływ to, że są to głównie lasy iglaste oraz warunki klimatyczne regionu. Obszar, na którym leży Powiat Ostrołęcki jest miejscem o najmniejszym opadzie rocznym w skali kraju, poniżej 550 mm.

Na zagrożenie pożarowe powiatu mają również wpływ duże złoża torfu na terenie gminy Kadzidło. Złoża są eksploatowane przez Zakład Produkcji Torfowej „KARASKA”. Torfowisko ma kształt wydłużonej elipsy o długości ok. 10 km i szerokości 1 - 2 km. Powierzchnia złoża według dokumentacji geologicznej wynosi 1194,4 ha, z czego w użytkowaniu Zakładu Produkcji Torfowej „KARASKA” jest ok. 1018,7 ha, w tym łąki 29,87 ha, pastwiska 14,55 ha, użytki leśne 710,37 ha, nieużytki 261,85 ha, rowy 2,06 ha.