



DZIENNIK URZĘDOWY

WOJEWÓDZTWA KUJAWSKO-POMORSKIEGO

Bydgoszcz, dnia 30 grudnia 2011 r.

Nr 312*

TREŚĆ:

Poz.:

I N F O R M A C J E

- | | | |
|-------------|--|-------|
| 3395 | – zarządzenie nr 1/0210/2011 Regionalnego Dyrektora Ochrony Środowiska w Bydgoszczy z dnia 5 grudnia 2011 r. w sprawie ustanowienia planu ochrony dla rezerwatu przyrody „Śnieżynka” | 17889 |
| 3396 | – zarządzenie nr 2/0210/2011 Regionalnego Dyrektora Ochrony Środowiska w Bydgoszczy z dnia 5 grudnia 2011 r. w sprawie ustanowienia planu ochrony dla rezerwatu przyrody „Tarkowo” | 17890 |
| 3397 | – zarządzenie nr 3/0210/2011 Regionalnego Dyrektora Ochrony Środowiska w Bydgoszczy z dnia 5 grudnia 2011 r. w sprawie ustanowienia planu ochrony dla rezerwatu przyrody „Dziki Ostrów” | 17893 |
| 3398 | – zarządzenie nr 4/0210/2011 Regionalnego Dyrektora Ochrony Środowiska w Bydgoszczy z dnia 5 grudnia 2011 r. w sprawie ustanowienia planu ochrony dla rezerwatu przyrody „Jamy” | 17897 |
| 3399 | – zarządzenie nr 5/0210/2011 Regionalnego Dyrektora Ochrony Środowiska w Bydgoszczy z dnia 5 grudnia 2011 r. w sprawie ustanowienia planu ochrony dla rezerwatu przyrody „Łęgi na Ostrowiu Panieńskim” | 17898 |
| 3400 | – zarządzenie nr 6/0210/2011 Regionalnego Dyrektora Ochrony Środowiska w Bydgoszczy z dnia 5 grudnia 2011 r. w sprawie ustanowienia planu ochrony dla rezerwatu przyrody „Las Piwnicki” | 17904 |
| 3401 | – zarządzenie nr 7/0210/2011 Regionalnego Dyrektora Ochrony Środowiska w Bydgoszczy z dnia 5 grudnia 2011 r. w sprawie ustanowienia planu ochrony dla rezerwatu przyrody „Płutowo” | 17908 |
| 3402 | – zarządzenie nr 8/0210/2011 Regionalnego Dyrektora Ochrony Środowiska w Bydgoszczy z dnia 5 grudnia 2011 r. w sprawie ustanowienia planu ochrony dla rezerwatu przyrody „Jezioro Wieleckie” | 17914 |
| 3403 | – zarządzenie nr 9/0210/2011 Regionalnego Dyrektora Ochrony Środowiska w Bydgoszczy z dnia 5 grudnia 2011 r. w sprawie ustanowienia planu ochrony dla rezerwatu przyrody „Bagno Głusza” | 17918 |
| 3404 | – zarządzenie nr 10/0210/2011 Regionalnego Dyrektora Ochrony Środowiska w Bydgoszczy z dnia 12 grudnia 2011 r. w sprawie ustanowienia planu ochrony dla rezerwatu przyrody „Mszar Płociczno” | 17921 |
| 3405 | – zarządzenie nr 11/0210/2011 Regionalnego Dyrektora Ochrony Środowiska w Bydgoszczy z dnia 12 grudnia 2011 r. w sprawie ustanowienia planu ochrony dla rezerwatu przyrody „Borek” | 17928 |
| 3406 | – zarządzenie nr 12/0210/2011 Regionalnego Dyrektora Ochrony Środowiska w Bydgoszczy z dnia 12 grudnia 2011 r. w sprawie ustanowienia planu ochrony dla rezerwatu przyrody „Mieliwo” | 17935 |

- 3407** – zarządzenie nr 13/0210/2011 Regionalnego Dyrektora Ochrony Środowiska w Bydgoszczy z dnia 12 grudnia 2011 r. w sprawie ustanowienia planu ochrony dla rezerwatu przyrody „Las Minikowski” 17941
- 3408** – zarządzenie nr 14/0210/2011 Regionalnego Dyrektora Ochrony Środowiska w Bydgoszczy z dnia 12 grudnia 2011 r. w sprawie ustanowienia planu ochrony dla rezerwatu przyrody „Rejna” 17948
-
-

3395

ZARZĄDZENIE Nr 1/0210/2011
REGIONALNEGO DYREKTORA OCHRONY ŚRODOWISKA w BYDGOSZCZY
z dnia 5 grudnia 2011 r.

w sprawie ustanowienia planu ochrony dla rezerwatu przyrody „Śnieżynka”

Na podstawie art. 19 ust. 6 ustawy z dnia 16 kwietnia 2004 r. o ochronie przyrody (Dz.U. z 2009 r. Nr 151, poz. 1220; z późn. zm.¹⁾) zarządza się, co następuje:

§ 1. Ustanawia się plan ochrony dla rezerwatu przyrody „Śnieżynka”, zwanego dalej „rezerwatem”.

§ 2.1. Celem ochrony rezerwatu jest zachowanie ze względów naukowych i dydaktycznych rzadkiego w północnej Polsce stanowiska śnieżyczki przebiśnieg *Galanthus nivalis*.

2. Przyrodniczymi i społecznymi uwarunkowaniami realizacji celu ochrony, o którym mowa w ust. 1, jest:

- 1) leśny charakter w środkowej części rezerwatu oraz zachodzenie naturalnej sukcesji na obrzeżach, na terenach porolnych,
- 2) obecność stawów rybnych od strony południowo-zachodniej oraz otoczenie rezerwatu gruntami rolnymi,
- 3) brak infrastruktury technicznej oraz ograniczona dostępność rezerwatu.

§ 3. Identyfikację oraz określenie sposobów eliminacji i ograniczania istniejących i potencjalnych zagrożeń wewnętrznych i zewnętrznych oraz ich skutków na obszarze rezerwatu przedstawia tabela stanowiąca załącznik nr 1 do zarządzenia.

§ 4. Ochronie czynnej podlega cały obszar rezerwatu.

§ 5. Określenie działań ochronnych na obszarze ochrony czynnej, z podaniem ich rodzaju, zakresu i lokalizacji przedstawia tabela stanowiąca załącznik nr 2 do zarządzenia.

§ 6. Na terenie rezerwatu nie wskazuje się obszarów i miejsc udostępnianych dla celów naukowych, edukacyjnych, turystycznych, rekreacyjnych, sportowych, amatorskiego połowu ryb i rybactwa.

§ 7. Na terenie rezerwatu nie wskazuje się miejsc, w których może być prowadzona działalność wytwórcza, handlowa i rolnicza.

§ 8. Nie wprowadza się ustaleń do studiów uwarunkowań i kierunków zagospodarowania przestrzennego gminy Świecie, miejscowych planów zagospodarowania przestrzennego, planu zagospodarowania przestrzennego województwa kujawsko-pomorskiego dotyczące eliminacji lub ograniczenia zagrożeń zewnętrznych i wewnętrznych.

§ 9. Traci moc zarządzenie nr 14/2010 Regionalnego Dyrektora Ochrony Środowiska w Bydgoszczy z dnia 28 kwietnia 2010 r. w sprawie ustanowienia planu ochrony dla rezerwatu przyrody „Śnieżynka” (Dz.Urz.Woj.Kuj.-Pom. Nr 108, poz. 1385).

§ 10. Zarządzenie wchodzi w życie po upływie 14 dni od dnia ogłoszenia w Dzienniku Urzędowym Województwa Kujawsko-Pomorskiego.

Regionalny Dyrektor
Ochrony Środowiska w Bydgoszczy
Włodzimierz Cieplý

¹⁾Zmiany tekstu jednolitego wymienionej ustawy zostały ogłoszone w Dz.U. z 2009 r. Nr 157, poz. 1241 i Nr 215, poz. 1664, z 2010 r. Nr 76, poz. 489 i Nr 119, poz. 804 oraz z 2011 r. Nr 34, poz. 170 i Nr 94, poz. 549.

Załącznik nr 1
do zarządzenia nr 1/0210/2011
Regionalnego Dyrektora Ochrony Środowiska
w Bydgoszczy
z dnia 5 grudnia 2011 r.

Identyfikacja oraz określenie sposobów eliminacji lub ograniczania istniejących i potencjalnych zagrożeń wewnętrznych i zewnętrznych oraz ich skutków na obszarze rezerwatu

Lp.	Identyfikacja zagrożeń wewnętrznych i zewnętrznych	Sposoby eliminacji lub ograniczania istniejących i potencjalnych zagrożeń wewnętrznych i zewnętrznych oraz ich skutków
1.	Brak odnowień naturalnych powiązany z presją zwierzyny.	Obserwacje pojawu i utrzymywania się odnowień naturalnych. Regulacja składu gatunkowego po uprzednim stwierdzeniu takiej potrzeby.

Załącznik nr 2
do zarządzenia nr 1/0210/2011
Regionalnego Dyrektora Ochrony Środowiska
w Bydgoszczy
z dnia 5 grudnia 2011 r.

Określenie działań ochronnych na obszarze ochrony czynnej, z podaniem ich rodzaju, zakresu i lokalizacji

Lp.	Rodzaj działań ochronnych	Zakres działań ochronnych	Lokalizacja działań ochronnych
1.	Kontrola terenu rezerwatu w zakresie stanu odnowienia naturalnego, a także podsadzanie gatunków zgodnych z siedliskiem lub zabezpieczenie odnowień naturalnych.	Prowadzenie co 5 lat wizji terenowych. Podsadzanie Gb, Lp, Db oraz ich pielęgnacja lub zabezpieczenie odnowień naturalnych w drugim dziesięcioleciu obowiązywania planu, po stwierdzeniu takiej potrzeby.	W środkowej części rezerwatu, wzdłuż wąwozu.

3396

**ZARZĄDZENIE Nr 2/0210/2011
REGIONALNEGO DYREKTORA OCHRONY ŚRODOWISKA w BYDGOSZCZY
z dnia 5 grudnia 2011 r.**

w sprawie ustanowienia planu ochrony dla rezerwatu przyrody „Tarkowo”

Na podstawie art.19 ust. 6 ustawy z dnia 16 kwietnia 2004 r. o ochronie przyrody (Dz.U. z 2009 r. Nr 151, poz. 1220, z późn. zm.¹⁾) zarządza się, co następuje:

§ 1. Ustanawia się plan ochrony dla rezerwatu przyrody „Tarkowo” zwanego dalej „rezerwatem”.

§ 2.1. Celem ochrony w rezerwacie jest zachowanie ze względów naukowych i dydaktycznych fragmentu boru świeżego w Kotlinie Toruńskiej ze stanowiskiem wiśni karłowatej *Cerasus fruticosa*.

2. Przyrodniczymi i społecznymi uwarunkowaniami realizacji celu ochrony, o którym mowa w ust. 1, jest

- 1) leśny charakter rezerwatu,
- 2) antropopresja związana z położeniem rezerwatu bezpośrednio przy gospodarstwie rolnym od strony

wschodniej oraz przy drodze asfaltowej prowadzącej do wsi Dąbrowa Wielka, od strony południowej.

§ 3. Identyfikację oraz określenie sposobów eliminacji i ograniczania istniejących i potencjalnych zagrożeń wewnętrznych i zewnętrznych oraz ich skutków na obszarze rezerwatu przedstawia tabela stanowiąca załącznik nr 1 do zarządzenia.

§ 4. Ochronie czynnej podlega cały obszar rezerwatu.

§ 5. Określenie działań ochronnych na obszarze ochrony czynnej, z podaniem ich rodzaju, zakresu i lokalizacji przedstawia tabela stanowiąca załącznik nr 2 do zarządzenia.

§ 6. Na terenie rezerwatu nie wskazuje się obszarów i miejsc udostępnianych dla celów naukowych, edukacyjnych, turystycznych, rekreacyjnych, sportowych, amatorskiego połowu ryb i rybactwa.

§ 7. Na terenie rezerwatu nie wskazuje się miejsc, w których może być prowadzona działalność wytwórcza, handlowa i rolnicza.

§ 8.1. Wprowadza się następujące ustalenie do studiów uwarunkowań i kierunków zagospodarowania przestrzennego gminy Nowa Wieś Wielka, miejscowych planów zagospodarowania przestrzennego, dotyczące eliminacji lub ograniczenia zagrożeń zewnętrznych i wewnętrznych: w celu ochrony walorów przyrodniczych zaleca się aby na terenach przyległych w strefie o szerokości 100 m od granicy rezerwatu zachować dotychczasowy sposób użytkowania, a w przypadku słabych gruntów rolnych dążyć do ich zalesienia.

2. Nie wprowadza się ustaleń do planu zagospodarowania przestrzennego województwa kujawsko-pomorskiego.

§ 9. Traci moc zarządzenie nr 15/2010 Regionalnego Dyrektora Ochrony Środowiska w Bydgoszczy z dnia 28 kwietnia 2010 r. w sprawie ustanowienia planu ochrony dla rezerwatu przyrody „Tarkowo” (Dz.Urz.Woj.Kuj.-Pom. Nr 103, poz. 1333).

§ 10. Zarządzenie wchodzi w życie po upływie 14 dni od dnia ogłoszenia w Dzienniku Urzędowym Województwa Kujawsko-Pomorskiego.

Regionalny Dyrektor
Ochrony Środowiska w Bydgoszczy
Włodzimierz Ciepły

¹⁾Zmiany tekstu jednolitego wymienionej ustawy zostały ogłoszone w Dz.U. z 2009 r. Nr 157, poz. 1241 i Nr215, poz. 1664, z 2010 r. Nr 76, poz. 489 i Nr 119, poz. 804 oraz z 2011 r. Nr 34, poz. 170 i Nr 94, poz. 549.

Załącznik nr 1
do zarządzenia nr 2/0210/2011
Regionalnego Dyrektora Ochrony Środowiska
w Bydgoszczy
z dnia 5 grudnia 2011 r.

Identyfikacja oraz określenie sposobów eliminacji lub ograniczania istniejących i potencjalnych zagrożeń wewnętrznych i zewnętrznych oraz ich skutków na obszarze rezerwatu

Lp.	Identyfikacja zagrożeń wewnętrznych i zewnętrznych	Sposoby eliminacji lub ograniczania istniejących i potencjalnych zagrożeń wewnętrznych i zewnętrznych oraz ich skutków
1.	Ocienienie wiśni karłowatej <i>Cerasus fruticosa</i> przez gatunki obcego pochodzenia.	Usuwanie krzewów i drzew obcego pochodzenia, zarówno tych, które pojawiły się spontanicznie (robinia akacja <i>Robinia pseudoacacia</i> , czeremcha amerykańska <i>Padus serotina</i> , lilak pospolity <i>Syringa vulgaris</i>), jak i sztucznie wprowadzonych (kolcowój pospolity <i>Lycium barbarum</i> , karagana syberyjska <i>Caragana arborescens</i> , kasztan jadalny <i>Castanea sativa</i> , surmia zwyczajna <i>Catalpa bignonioides</i> , jałowiec sabiński <i>Juniperus sabina</i> , świerk kłujący <i>Picea pungens</i> , platan klonolistny <i>Platanus x acerifolia</i> , sosna czarna <i>Pinus nigra</i>). Nie wprowadzać kolejnych nasadzeń. Bezpośrednio po wycince usunąć pozyskaną biomasę, w czasie prac szczególnie uważać, aby nie niszczyć okazów wiśni karłowatej <i>Cerasus fruticosa</i> .
2.	Ocienienie wiśni karłowatej <i>Cerasus fruticosa</i> przez rodzime gatunki drzew i krzewów.	Cięcia prześwietlające – usuwanie klonu zwyczajnego <i>Acer platanoides</i> , zarówno okazów juvenilnych, jak i podrostu przechodzącego do warstwy drzew (północna część rezerwatu). Jeśli to nie poprawi kondycji wiśni należy rozważyć wycinkę konarów lub całych okazów dębu szypułkowego <i>Quercus robur</i> oraz sosny zwyczajnej <i>Pinus sylvestris</i> . Bezpośrednio po wycince usunąć pozyskaną biomasę, w czasie prac szczególnie uważać, aby nie niszczyć okazów wiśni karłowatej <i>Cerasus fruticosa</i> . Stan rezerwatu powinien być monitorowany, a niezbędne cięcia nadmiernie rozwijających się drzew i krzewów powinny być przeprowadzane przynajmniej raz na 5 lat.
3.	Gromadzenie chrustu w rezerwacie.	Usuwanie zgromadzonego w poprzednich latach wzdłuż ogrodzenia chrustu oraz konarów, które spadły w czasie wiatrów.
4.	Tworzenie mieszańców międzygatunkowych.	Zwracać uwagę na zagrożenie tworzenia się mieszańców z wiśnią pospolitą <i>Cerasus vulgaris</i> – zaleca się wprowadzić zagadnienie do programów edukacyjnych na terenie gminy.

Załącznik nr 2
do zarządzenia nr 2/0210/2011
Regionalnego Dyrektora Ochrony Środowiska
w Bydgoszczy
z dnia 5 grudnia 2011 r.

Określenie działań ochronnych na obszarze ochrony czynnej, z podaniem ich rodzaju, zakresu i lokalizacji

Lp.	Rodzaj działań ochronnych	Zakres działań ochronnych	Lokalizacja działań ochronnych
1.	Cięcia prześwietlające na rzecz stanowisk wiśni karłowatej (szczególnie w północnej części usuwanie podrostu klonu zwyczajnego <i>Acer platanoides</i>).	Zabieg należy przeprowadzać co najmniej raz na 5 lat, na powierzchni 0,25 ha.	Cały obszar rezerwatu o powierzchni 0,25 ha.

2.	Usuwanie obcych gatunków z drzewostanu i z podszytu (robinia akacja Robinia pseudoacacia, czeremcha amerykańska Padus serotina, lilak pospolity Syringa vulgaris, kolcowój pospolity Lycium barbarum, karagana syberyjska Caragana arborescens, kasztan jadalny Castanea sativa, surmia zwyczajna Catalpa bignonioides, jałowiec sabiński Juniperus sabina, świerk kłujący Picea pungens, platan klonolistny Platanus x acerifolia, sosna czarna Pinus nigra).	Zabieg należy przeprowadzić jednorazowo w najbliższym pięcioleciu, na powierzchni 0,25 ha, a następnie wg potrzeb usuwać odrośla.	Cały obszar rezerwatu o powierzchni 0,25 ha.
3.	Usuwanie chrustu.	Zabieg powinien być wykonany w najbliższym pięcioleciu.	Cały obszar rezerwatu o powierzchni 0,25 ha.
4.	Naprawa ogrodzenia.	Zabieg powinien być prowadzony według potrzeb.	Wokół całego rezerwatu

3397

**ZARZĄDZENIE Nr 3/0210/2011
REGIONALNEGO DYREKTORA OCHRONY ŚRODOWISKA w BYDGOSZCZY
z dnia 5 grudnia 2011 r.**

w sprawie ustanowienia planu ochrony dla rezerwatu przyrody „Dziki Ostrów”

Na podstawie art. 19 ust. 6 ustawy z dnia 16 kwietnia 2004 r. o ochronie przyrody (Dz.U. z 2009 r. Nr 151, poz. 1220, z późn. zm.¹) zarządza się, co następuje:

§ 1. Ustanawia się plan ochrony dla rezerwatu przyrody „Dziki Ostrów”, zwanego dalej „rezerwatem”.

§ 2.1. Celem ochrony w rezerwacie jest zachowanie zespołu świetlistej dąbrowy Potentillo-albae-Quercetum wraz z rzadkimi gatunkami roślin runa.

2. Przyrodniczymi i społecznymi uwarunkowaniami realizacji celu, o którym mowa w ust. 1, jest:

- 1) występowanie podtypu gleb rdzawych brunatnych, głębokiego poziomu wód gruntowych oraz drzewostanów dębowych, jako czynników sprzyjających wykształceniu się zespołu świetlistej dąbrowy Potentillo-albae-Quercetum,
- 2) renaturalizacja przekształconych zbiorowisk roślinnych świetlistej dąbrowy poprzez stopniowe regulowanie składu gatunkowego zbiorowisk zastępczych Pinus-Calamagrostis występujących w rezerwacie,
- 3) stopniowa naturalna regeneracja dębów tworzących drzewostany rezerwatu, które w ostatnich latach wykazywały osłabioną odporność poprzez znaczny ubytek aparatu asymilacyjnego, zamieranie pączków i zahamowany wzrost,
- 4) brak naturalnych odnowień dębów w dojrzałych drzewostanach świetlistej dąbrowy, które w przyszłości powinny stanowić w nich gatunek główny,

- 5) położenie rezerwatu na gruntach Skarbu Państwa zarządzanych przez Państwowe Gospodarstwo Leśne Lasy Państwowe, Nadleśnictwo Bydgoszcz.

§ 3. Identyfikację oraz określenie sposobów eliminacji lub ograniczania istniejących i potencjalnych zagrożeń wewnętrznych i zewnętrznych oraz ich skutków na obszarze rezerwatu przedstawia tabela stanowiąca załącznik nr 1 do zarządzenia.

§ 4. Ochronie czynnej podlega cały obszar rezerwatu.

§ 5. Określenie działań ochronnych na obszarze ochrony czynnej, z podaniem ich rodzaju, zakresu i lokalizacji przedstawia tabela stanowiąca załącznik nr 2 do zarządzenia.

§ 6.1. Wskazanie obszarów i miejsc udostępnianych dla celów edukacyjnych i turystycznych oraz określenie sposobów ich udostępniania przedstawiają tabela i mapa stanowiące załącznik nr 3 do zarządzenia.

2. Na terenie rezerwatu nie wskazuje się miejsc udostępnianych dla celów naukowych, rekreacyjnych, sportowych, amatorskiego połowu ryb i rybactwa.

§ 7. Na terenie rezerwatu nie wskazuje się miejsc, w których może być prowadzona działalność wytwórcza, handlowa i rolnicza.

§ 8.1. Wprowadza się następujące ustalenie do studium uwarunkowań i kierunków zagospodarowania przestrzennego oraz miejscowych planów zagospodarowania przestrzennego gminy Nowa Wieś Wielka, dotyczące eliminacji lub ograniczenia zagrożeń

zewnątrznych tj. na działkach przylegających do rezerwatu, obręb ewidencyjny 0008, działki numer: 108, 109, 114, 113, 115, 144, 143, 141, 142, 139, 140, 136, 137, 138, 128, 127, obręb ewidencyjny nr 0013, działki numer: 273/25, 273/24, 273/23, 273/21, 273/20, 273/19, 273/31, 273/30, 273/29, 273/2, 273/34, 273/35, 273/36, 273/37, 273/38, 273/39, 273/40, 273/41, 273/42, 265, 306/2LPB, obręb ewidencyjny nr 0001, działka numer 278/4, wykorzystywać ich teren zgodnie z przeznaczeniem rolnym określonym w ewidencji gruntów obowiązującej w dniu wejścia w życie przedmiotowego zarządzenia.

2. Nie wprowadza się ustaleń do planu zagospodarowania przestrzennego województwa kujawsko-pomorskiego.

§ 9. Traci moc zarządzenie nr 19/2010 Regionalnego Dyrektora Ochrony Środowiska w Bydgoszczy z dnia 28 kwietnia 2010 r. w sprawie

ustanowienia planu ochrony dla rezerwatu przyrody „Dziki Ostrów” (Dz.Urz.Woj.Kuj.-Pom. Nr 103, poz. 1336).

§ 10. Zarządzenie wchodzi w życie po upływie 14 dni od dnia ogłoszenia w Dzienniku Urzędowym Województwa Kujawsko-Pomorskiego.

Regionalny Dyrektor
Ochrony Środowiska w Bydgoszczy
Włodzimierz Ciepły

¹Zmiany tekstu jednolitego wymienionej ustawy zostały ogłoszone w Dz.U. z 2009 r. Nr 157, poz. 1241 i Nr 215, poz. 1664, z 2010 r. Nr 76, poz. 489 i Nr 119, poz. 804 oraz z 2011 r. Nr 34, poz. 170 i Nr 94, poz. 549.

Załącznik nr 1
do zarządzenia nr 3/0210/2011
Regionalnego Dyrektora Ochrony Środowiska
w Bydgoszczy
z dnia 5 grudnia 2011 r.

Identyfikacja oraz określenie sposobów eliminacji lub ograniczania istniejących i potencjalnych zagrożeń wewnętrznych i zewnętrznych oraz ich skutków na obszarze rezerwatu

Lp.	Identyfikacja zagrożeń wewnętrznych i zewnętrznych	Sposoby eliminacji lub ograniczania istniejących i potencjalnych zagrożeń wewnętrznych i zewnętrznych oraz ich skutków
1.	Nadmierne ocienienie runa świetlistej dąbrowy Potentillo-albae-Quercetum.	Usuwanie z terenu rezerwatu podszytów m. in. leszczyny pospolitej <i>Corylus avellana</i> i czeremchy amerykańskiej <i>Padus serotina</i> nadmiernie zacieniających i zagrażających stanowiskom gatunków roślin kserotermicznych charakterystycznych dla zbiorowiska świetlistej dąbrowy.
2.	Ekspansja obcych gatunków roślin, w tym głównie czeremchy amerykańskiej <i>Padus serotina</i> .	Mechaniczne usuwanie z terenu rezerwatu obcych gatunków krzewów oraz ich odrośli.
3.	Występowanie zastępczego zbiorowiska roślinnego <i>Pinus-Calamagrostis</i> .	Regulacja składu gatunkowego dojrzewających drzewostanów pochodzenia sztucznego, na korzyść gatunków właściwych dla fitocenoz świetlistych dąbrów.
4.	Antropopresja	Wyznaczenie szlaku udostępnionego do ruchu w celu edukacyjnym i turystycznym.

Załącznik nr 2
do zarządzenia nr 3/0210/2011
Regionalnego Dyrektora Ochrony Środowiska
w Bydgoszczy
z dnia 5 grudnia 2011 r.

Określenie działań ochronnych na obszarze ochrony czynnej, z podaniem ich rodzaju, zakresu i lokalizacji

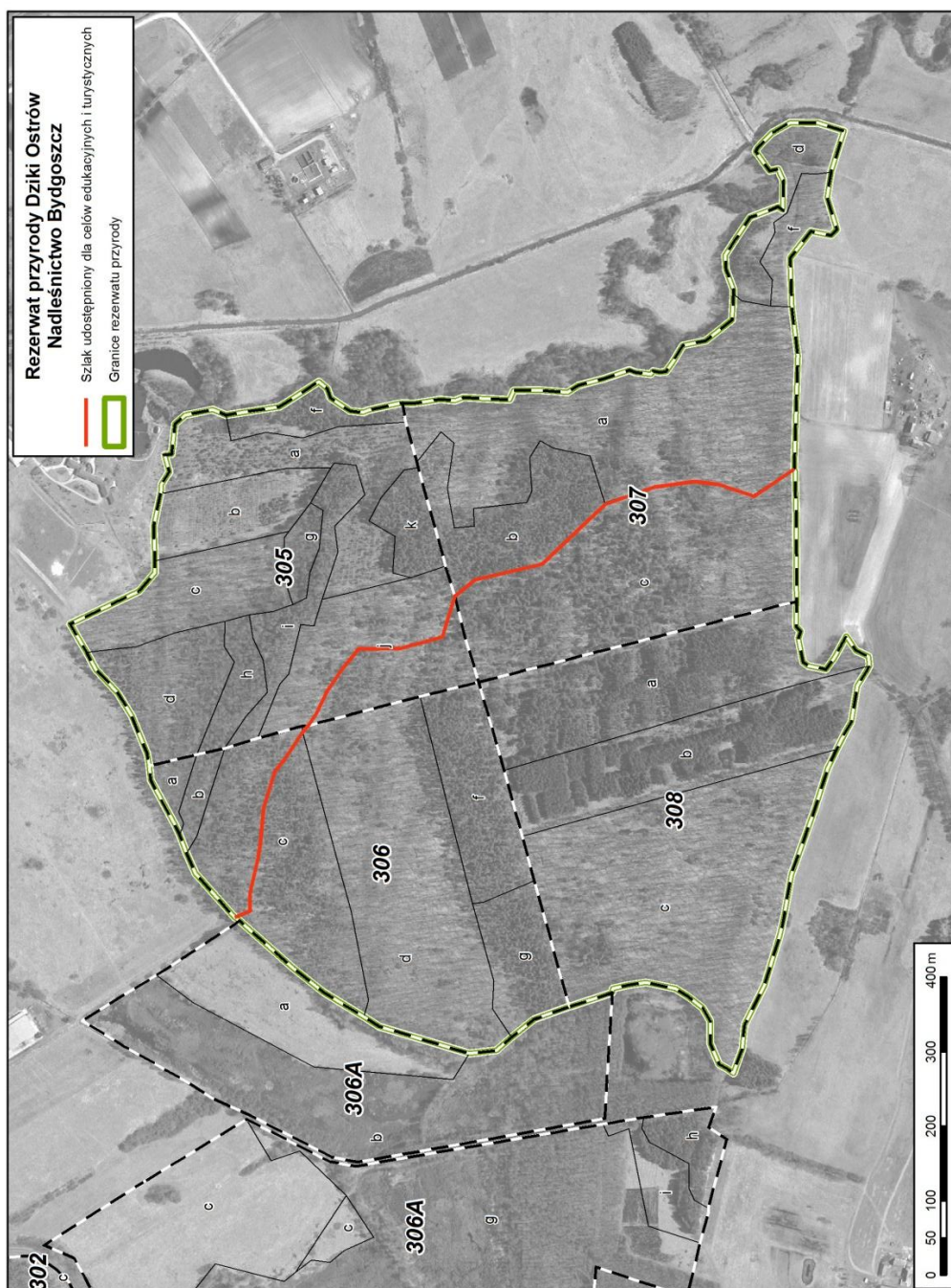
Lp.	Rodzaj działań ochronnych	Zakres działań ochronnych	Lokalizacja działań ochronnych ²
1.	Usuwanie nadmiaru warstwy podszytów zagrażających stanowiskom roślin kserotermicznych charakterystycznych dla świetlistej dąbrowy.	Redukcja podszytów do maksymalnego ich udziału 20 % w biochorach świetlistej dąbrowy. Prace wykonywać co najmniej raz na 5 lat, w okresie jesienno-zimowym.	306a, 306b, 306c, 306f, 306g, 307a, 307b
2.	Usuwanie inwazyjnych gatunków roślin oraz ich odrośli m. in. czeremchy amerykańskiej <i>Padus serotina</i> .	Prace wykonywać co najmniej raz na 5 lat, w okresie jesienno-zimowym.	Fitocenozy leśne zagrożone zniekształceniem na skutek ekspansji obcych gatunków roślin krzewiastych.
3.	Cięcia regulujące skład gatunkowy drzewostanów pochodzenia sztucznego.	Regulacja zwarcia koron drzew do 50-70 % i składu gatunkowego drzewostanu na korzyść gatunków optymalnych dla siedliska świetlistej dąbrowy. Stopniowe usuwanie z drzewostanów sosny i modrzewia w okresie jesienno-zimowym co 5 lat. Pozostawienie usuniętej sosny i modrzewia stanowiącej łącznie ok. 5% zasobności drzewostanów do naturalnego rozpadu.	305a, 305b, 307d, 307f
4.	Zmniejszenie zwarcia podsadzeń dębowych w celu ich uodpornienia na czynniki abiotyczne.	Przerzedzanie podsadzeń dębowych w okresie jesienno-zimowym raz na 5 lat.	308a, 308b

²⁾ niniejsze pododdziały wskazano na podstawie Planu Urządzenia Lasu Nadleśnictwa Bydgoszcz na lata 2002 - 2011

Załącznik nr 3
do zarządzenia nr 3/0210/2011
Regionalnego Dyrektora Ochrony Środowiska
w Bydgoszczy
z dnia 5 grudnia 2011 r.

Wskazanie obszarów i miejsc udostępnionych dla celów edukacyjnych i turystycznych oraz określenie sposobu ich udostępniania

Lp.	Cel udostępniania	Obszary lub miejsca udostępniania	Sposób udostępniania
1.	Edukacja	Droga leśna przecinająca działki ewidencyjne o numerach: 307LPB, 305LPB, 306/1LPB, obręb ewidencyjny 0013.	Ruch pieszy lub rowerowy.
2.	Turystyka	Droga leśna przecinająca działki ewidencyjne o numerach: 307LPB, 305LPB, 306/1LPB, obręb ewidencyjny 0013.	Ruch pieszy lub rowerowy.



3398

ZARZĄDZENIE Nr 4/0210/2011
REGIONALNEGO DYREKTORA OCHRONY ŚRODOWISKA w BYDGOSZCZY
z dnia 5 grudnia 2011 r.

w sprawie ustanowienia planu ochrony dla rezerwatu przyrody „Jamy”

Na podstawie art. 19 ust. 6 ustawy z dnia 16 kwietnia 2004 r. o ochronie przyrody (Dz.U. z 2009 r. Nr 151, poz. 1220, z późn. zm.¹⁾) zarządza się, co następuje:

§ 1. Ustanawia się plan ochrony dla rezerwatu przyrody „Jamy”, zwanego dalej „rezerwatem”.

§ 2.1. Celem ochrony w rezerwacie jest zachowanie fragmentów buczyny pomorskiej oraz zbiorowisk łąkowych.

2. Przyrodniczymi i społecznymi uwarunkowaniami realizacji celu, o którym mowa w ust. 1, jest:

- 1) występowanie na wysoczyźnie morenowej Pojezierza Iławskiego dojrzałych, właściwie wykształconych łąk subkontynentalnych Tilio-Carpinetum oraz kwaśnych buczyn niżowych Luzulo pilosae-Fagetum i żyznych buczyn niżowych Melico-Fagetum, na granicy ich północno-wschodniego zasięgu występowania,
- 2) regulowanie zwarcia i składu gatunkowego w istniejących odnowieniach naturalnych i wprowadzonych podsadzeniach na korzyść dębu szypułkowego Quercus robur lub buka pospolitego Fagus sylvatica,
- 3) położenie rezerwatu na gruntach Skarbu Państwa zarządzanych przez Państwowe Gospodarstwo Leśne Lasy Państwowe, Nadleśnictwo Jamy.

§ 3. Identyfikację oraz określenie sposobów eliminacji lub ograniczania istniejących i potencjalnych zagrożeń wewnętrznych i zewnętrznych oraz ich skutków na obszarze rezerwatu przedstawia tabela stanowiąca załącznik nr 1 do zarządzenia.

§ 4. Ochronie czynnej podlega cały obszar rezerwatu.

§ 5. Określenie działań ochronnych na obszarze ochrony czynnej, z podaniem ich rodzaju, zakresu i lokalizacji przedstawia tabela stanowiąca załącznik nr 2 do zarządzenia.

§ 6. Na terenie rezerwatu nie wskazuje się miejsc udostępnianych dla celów naukowych, edukacyjnych,

turystycznych, rekreacyjnych, sportowych, amatorskiego połowu ryb i rybactwa.

§ 7. Na terenie rezerwatu nie wskazuje się miejsc, w których może być prowadzona działalność wytwórcza, handlowa i rolnicza.

§ 8. Nie wprowadza się ustaleń do studium uwarunkowań i kierunków zagospodarowania przestrzennego gminy Rogóźno, miejscowych planów zagospodarowania przestrzennego, planu zagospodarowania przestrzennego województwa kujawsko-pomorskiego, w części dotyczącej rezerwatu i jego otuliny, odnośnie eliminacji lub ograniczenia zagrożeń zewnętrznych i wewnętrznych.

§ 9. Traci moc zarządzenie nr 20/2010 Regionalnego Dyrektora Ochrony Środowiska w Bydgoszczy z dnia 28 kwietnia 2010 r. w sprawie ustanowienia planu ochrony dla rezerwatu przyrody „Jamy” (Dz.Urz.Woj.Kuj.-Pom. Nr 108, poz. 1387).

§ 10. Zarządzenie wchodzi w życie po upływie 14 dni od dnia ogłoszenia w Dzienniku Urzędowym Województwa Kujawsko-Pomorskiego.

Regionalny Dyrektor
Ochrony Środowiska w Bydgoszczy
Włodzimierz Cieplý

¹⁾Zmiany tekstu jednolitego wymienionej ustawy zostały ogłoszone w Dz.U. z 2009 r. Nr 157, poz. 1241 i Nr 215, poz. 1664, z 2010 r. Nr 76, poz. 489 i Nr 119, poz. 804 oraz z 2011 r. Nr 34, poz. 170 i Nr 94, poz. 549.

Załącznik nr 1
do zarządzenia nr 4/0210/2011
Regionalnego Dyrektora Ochrony Środowiska
w Bydgoszczy
z dnia 5 grudnia 2011 r.

Identyfikacja oraz określenie sposobów eliminacji lub ograniczania istniejących i potencjalnych zagrożeń wewnętrznych i zewnętrznych oraz ich skutków na obszarze rezerwatu

Lp.	Identyfikacja zagrożeń wewnętrznych i zewnętrznych	Sposoby eliminacji lub ograniczania istniejących i potencjalnych zagrożeń wewnętrznych i zewnętrznych oraz ich skutków
1.	Uszkodzenie lub utrata istniejącego odnowienia buka pospolitego <i>Fagus sylvatica</i> na skutek działania czynników abiotycznych.	Regulacja zagęszczenia rosnącego w kępach buka pospolitego w granicach zidentyfikowanych biochor kwaśnych i żyznych buczyn niżowych.
2.	Uszkodzenie lub utrata istniejącego odnowienia lasotwórczych gatunków grądowych na skutek działania czynników abiotycznych.	Regulacja zagęszczenia i składu gatunkowego odnowień i podsadzeń w kępach i grupach na korzyść gatunków właściwych dla fitocenozy grądu subkontynentalnego

Załącznik nr 2
do zarządzenia nr 4/0210/2011
Regionalnego Dyrektora Ochrony Środowiska w
Bydgoszczy
z dnia 5 grudnia 2011 r.

Określenie działań ochronnych na obszarze ochrony czynnej, z podaniem ich rodzaju, zakresu i lokalizacji

Lp.	Rodzaj działań ochronnych	Zakres działań ochronnych	Lokalizacja działań ochronnych ²
1.	Regulacja zagęszczenia buka pospolitego w zwartych kępach odnowień i podsadzeń.	Prace wykonywać co najmniej raz na 5 lat, w okresie jesienno-zimowym. Usunięte drzewa pozostawić na terenie rezerwatu.	45i, 46d
2.	Zmniejszenie zwarcia w kępach podsadzeń i odnowień dębowych w celu ich uodpornienia na czynniki abiotyczne.	Prace wykonywać co najmniej raz na 5 lat, w okresie jesienno-zimowym. Usunięte drzewa pozostawić na terenie rezerwatu.	36f, 45d, 45g, 46c, 47a, 67a, 68a

¹niniejsze pododdziały wskazano na podstawie Planu Urządzenia Lasu Nadleśnictwa Jamy na lata 2007 - 2016

3399

**ZARZĄDZENIE Nr 5/0210/2011
REGIONALNEGO DYREKTORA OCHRONY ŚRODOWISKA w BYDGOSZCZY
z dnia 5 grudnia 2011 r.**

w sprawie ustanowienia planu ochrony dla rezerwatu przyrody „Łęgi na Ostrowiu Panieńskim”

Na podstawie art. 19 ust. 6 ustawy z dnia 16 kwietnia 2004 r. o ochronie przyrody (Dz.U. z 2009 r. Nr 151, poz. 1220, z późn. zm.¹) zarządza się, co następuje:

§ 1.1. Ustanawia się plan ochrony dla rezerwatu przyrody „Łęgi na Ostrowiu Panieńskim” zwanego dalej „rezerwatem”.

2. Rezerwat położony jest na obszarze specjalnej ochrony ptaków pn. Dolina Dolnej Wisły PLB040003

oraz w granicach obszaru mającego znaczenie dla Wspólnoty pn. Solecka Dolina Wisły PLH040003, zwanych dalej obszarami Natura 2000.

§ 2.1. Celem ochrony w rezerwacie jest zabezpieczenie i zachowanie ze względów naukowych i dydaktycznych drzewostanów łęgowych o charakterze naturalnym.

2. Przyrodniczymi i społecznymi uwarunkowaniami realizacji celu ochrony, o którym mowa w ust. 1, są:

- 1) wał przeciwpowodziowy eliminujący zalewanie rezerwatu wodami rzeki Wisły od strony północno-zachodniej,
- 2) zróżnicowana struktura gatunkowa, wiekowa i przestrzenna drzewostanów zespołu łągu wiązowo-jesionowego *Ficario-Ulemtum minoris*,
- 3) nieregularne podtopienia rezerwatu na skutek wysokiego stanu wody w kanale Trynka, otaczającym rezerwat od strony południowo-wschodniej,
- 4) regulacja zwarcia i składu gatunkowego w istniejących odnowieniach i wprowadzonych podsadzeniach na korzyść gatunków właściwych dla zespołu łągu wiązowo-jesionowego *Ficario-Ulemtum minoris*,
- 5) położenie rezerwatu na gruntach Skarbu Państwa zarządzanych przez Państwowe Gospodarstwo Leśne Lasy Państwowe, Nadleśnictwo Jamy.

§ 3. Identyfikację oraz określenie sposobów eliminacji i ograniczania istniejących i potencjalnych zagrożeń wewnętrznych i zewnętrznych oraz ich skutków na obszarze rezerwatu przedstawia tabela stanowiąca załącznik nr 1 do zarządzenia.

§ 4. Ochronie czynnej podlega cały obszar rezerwatu.

§ 5. Określenie działań ochronnych na obszarze ochrony czynnej, z podaniem ich rodzaju, zakresu i lokalizacji, przedstawia tabela stanowiąca załącznik nr 2 do zarządzenia.

§ 6. Na terenie rezerwatu nie wskazuje się miejsc udostępnianych dla celów naukowych, edukacyjnych, turystycznych, rekreacyjnych, sportowych, amatorskiego połowu ryb i rybactwa.

§ 7. Na terenie rezerwatu nie wskazuje się miejsc, w których może być prowadzona działalność wytwórcza, handlowa i rolnicza.

§ 8. Opis granic obszarów Natura 2000 w części pokrywającej się z rezerwatem, w postaci współrzędnych geograficznych punktów ich załamania zawiera załącznik nr 3 do zarządzenia.

§ 9. Mapę obszarów Natura 2000 oraz znajdującego się, na ich terenie, rezerwatu przedstawia załącznik nr 4 do zarządzenia.

§ 10. Identyfikację istniejących i potencjalnych zagrożeń dla zachowania właściwego stanu ochrony siedlisk przyrodniczych oraz gatunków roślin i zwierząt i ich siedlisk będących przedmiotami ochrony obszarów Natura 2000 w granicach rezerwatu przyrody

przedstawia tabela stanowiąca załącznik nr 5 do zarządzenia.

§ 11. Cele działań ochronnych na obszarach Natura 2000 w części pokrywającej się z rezerwatem określa załącznik nr 6 do zarządzenia.

§ 12. Działania ochronne na obszarach Natura 2000 w części pokrywającej się z rezerwatem, ze wskazaniem podmiotów odpowiedzialnych za ich wykonanie i obszarów ich wdrażania, przedstawia tabela stanowiąca załącznik nr 7 do zarządzenia.

§ 13. Nie wprowadza się wskazań do zmian w istniejącym studium uwarunkowań i kierunków zagospodarowania przestrzennego gminy Chełmno, miejscowych planach zagospodarowania przestrzennego, planie zagospodarowania przestrzennego województwa kujawsko-pomorskiego, dotyczących eliminacji lub ograniczenia zagrożeń wewnętrznych lub zewnętrznych, niezbędnych dla utrzymania lub odtworzenia właściwego stanu ochrony siedlisk przyrodniczych oraz gatunków roślin i zwierząt, dla których ochrony wyznaczono obszary Natura 2000.

§ 14. Nie wprowadza się ustaleń do studium uwarunkowań i kierunków zagospodarowania przestrzennego gminy Chełmno, miejscowych planów zagospodarowania przestrzennego, planu zagospodarowania przestrzennego województwa kujawsko-pomorskiego, w części dotyczącej rezerwatu, odnośnie eliminacji lub ograniczenia zagrożeń zewnętrznych i wewnętrznych.

§ 15. Traci moc zarządzenie nr 8/2010 Regionalnego Dyrektora Ochrony Środowiska w Bydgoszczy z dnia 28 kwietnia 2010 r. w sprawie ustanowienia planu ochrony dla rezerwatu przyrody „Łęgi na Ostrowiu Panieńskim” (Dz. Urz. Woj. Kuj.-Pom. Nr 108, poz. 1381).

§ 16. Zarządzenie wchodzi w życie po upływie 14 dni od dnia ogłoszenia w Dzienniku Urzędowym Województwa Kujawsko-Pomorskiego.

Regionalny Dyrektor
Ochrony Środowiska w Bydgoszczy
Włodzimierz Cieplý

¹⁾Zmiany tekstu jednolitego wymienionej ustawy zostały ogłoszone w Dz.U. z 2009 r. Nr 157, poz. 1241 i Nr 215, poz. 1664, z 2010 r. Nr 76, poz. 489 i Nr 119, poz. 804 oraz z 2011 r. Nr 34, poz. 170 i Nr 94, poz. 549.

Załącznik nr 1
do zarządzenia nr 5/0210/2011
Regionalnego Dyrektora Ochrony Środowiska
w Bydgoszczy
z dnia 5 grudnia 2011 r.

Identyfikacja oraz określenie sposobów eliminacji lub ograniczania istniejących i potencjalnych zagrożeń wewnętrznych i zewnętrznych oraz ich skutków na obszarze rezerwatu

Lp.	Identyfikacja zagrożeń wewnętrznych i zewnętrznych	Sposoby eliminacji lub ograniczania istniejących i potencjalnych zagrożeń wewnętrznych i zewnętrznych oraz ich skutków
1.	Ekspansja obcych gatunków roślin, w tym głównie klonu jesionolistnego <i>Acer negundo</i> .	Mechaniczne usuwanie z terenu rezerwatu obcych gatunków drzew i krzewów oraz ich odrośli.
2.	Uszkodzenie lub utrata istniejącego odnowienia lasotwórczych gatunków łęgowych na skutek działania czynników abiotycznych.	Regulacja zagęszczenia i składu gatunkowego odnowień i podsadzeń na korzyść gatunków właściwych dla zespołu lasów łęgowych, do momentu uzyskania przez nie odporności na czynniki abiotyczne.

Załącznik nr 2
do zarządzenia nr 5/0210/2011
Regionalnego Dyrektora Ochrony Środowiska
w Bydgoszczy
z dnia 5 grudnia 2011 r.

Określenie działań ochronnych na obszarze ochrony czynnej, z podaniem ich rodzaju, zakresu i lokalizacji

Lp.	Rodzaj działań ochronnych	Zakres działań ochronnych	Lokalizacja działań ochronnych ²
1.	Usuwanie inwazyjnych gatunków takich jak klon jesionolistny <i>Acer negundo</i> .	Mechaniczne usuwanie drzew oraz ich odrośli. Prace wykonywać co najmniej raz na 5 lat, w okresie jesienno-zimowym. Wycięte drzewa usuwać z terenu rezerwatu.	Leśnictwo Chełmno, pododdział 174h oraz pozostałe oddziały w rezerwacie wg potrzeb.
2.	Renaturalizacja składu gatunkowego niedojrzałych drzewostanów w kierunku zgodnym z zespołem lasu łęgowego <i>Ficario-Ulmetum</i> .	Regulacja zagęszczenia i składu gatunkowego odnowień i podsadzeń na korzyść gatunków właściwych dla zespołu lasów łęgowych, do momentu uzyskania przez nie odporności na czynniki abiotyczne. Działania prowadzić w okresie jesienno-zimowym. Wycięte drzewa usuwać z terenu rezerwatu.	Leśnictwo Chełmno, pododdziały: 174a, 175a, 175i, 175j, 175k.

¹⁾ niniejsze pododdziały wskazano na podstawie Planu Urządzenia Lasu Nadleśnictwa Jamy na okres 2007 - 2016.

Załącznik nr 3
do zarządzenia nr 5/0210/2011
Regionalnego Dyrektora Ochrony Środowiska
w Bydgoszczy
z dnia 5 grudnia 2011 r.

**Opis granic obszarów Natura 2000 w części
pokrywającej się z rezerwatem, w postaci
współrzędnych geograficznych punktów ich
załamania**

Opis granic obszaru mającego znaczenie dla
Wspólnoty pn. Solecka Dolina Wisły.

Nr	PUWG 1992	
	X	Y
1	460676,29	610592,41
2	460716,26	610466,40
3	460803,94	610488,94
4	460879,62	610519,50
5	460926,66	610389,59
6	460944,24	610348,43
7	460952,19	610329,03
8	460997,35	610347,27
9	461023,23	610350,63
10	461050,00	610362,72
11	461080,12	610391,23
12	461102,94	610401,03
13	461112,72	610416,26
14	461178,40	610405,96
15	461173,85	610399,96
16	461148,62	610376,64
17	461096,83	610353,04
18	461036,58	610330,11
19	461000,08	610314,66
20	460928,81	610273,86
21	460854,34	610223,22
22	460842,66	610211,58
23	460837,30	610196,40
24	460827,63	610186,64
25	460824,99	610181,52

26	460819,31	610170,50
27	460816,30	610158,64
28	460805,08	610103,86
29	460800,52	610082,14
30	460757,75	609978,10
31	460732,17	609923,08
32	460709,68	609869,66
33	460707,57	609854,69
34	460689,60	609827,40
35	460660,25	609787,86
36	460654,21	609787,62
37	460639,87	609802,14
38	460589,86	609857,13
39	460553,57	609905,95
40	460518,72	609940,04
41	460497,58	609960,72
42	460492,60	609965,23
43	460383,41	610036,35
44	460426,82	610150,39
45	460448,00	610199,48
46	460452,90	610216,95
47	460435,41	610232,53
48	460391,57	610362,98
49	460397,83	610375,28
50	460407,21	610393,68
51	460351,75	610479,50
52	460329,15	610481,07

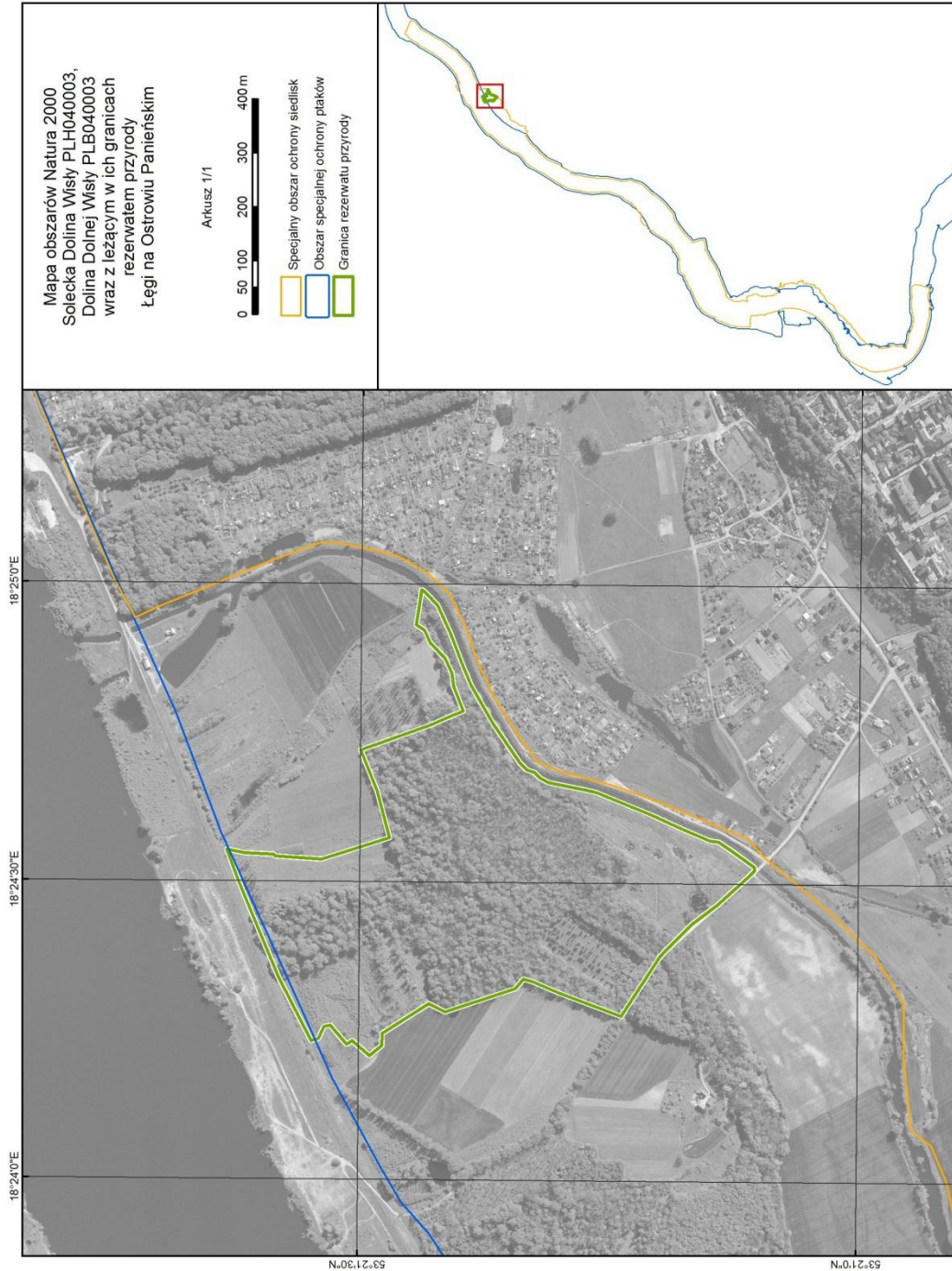
53	460310,35	610503,68
54	460338,90	610535,75
55	460331,73	610546,15
56	460367,60	610576,28
57	460364,73	610588,12
58	460343,21	610598,52
59	460338,50	610612,31
60	460446,12	610667,46
61	460457,80	610673,44
62	460547,54	610710,11
63	460636,32	610746,40
64	460695,32	610768,96
65	460688,28	610734,50
66	460685,51	610682,63
67	460682,30	610678,79
68	460676,29	610592,41

Opis granic obszaru specjalnej ochrony ptaków pn.
Dolina Dolnej Wisły.

Nr	PUWG 1992	
	X	Y
1	460391,82	610631,17
2	460339,93	610608,11
3	460338,50	610612,31
4	460446,12	610667,46
5	460457,80	610673,44
6	460547,54	610710,11
7	460636,32	610746,40
8	460695,32	610768,96
9	460695,29	610768,83
10	460391,82	610631,17

Załącznik nr 4
do zarządzenia nr 5/0210/2011
Regionalnego Dyrektora Ochrony Środowiska
w Bydgoszczy
z dnia 5 grudnia 2011 r.

Mapa obszarów Natura 2000 oraz znajdującego się na ich terenie rezerwatu



Załącznik nr 5
do zarządzenia nr 5/0210/2011
Regionalnego Dyrektora Ochrony Środowiska
w Bydgoszczy
z dnia 5 grudnia 2011 r.

Identyfikacja istniejących i potencjalnych zagrożeń dla zachowania właściwego stanu ochrony siedlisk przyrodniczych oraz gatunków roślin i zwierząt i ich siedlisk będących przedmiotami ochrony obszarów Natura 2000 w granicach rezerwatu przyrody

Lp.	Przedmiot ochrony obszarów Natura 2000	Opis zagrożenia
1.	Łęgowe lasy dębowo-wiązowo-jesionowe Ficario-Ulmetum (91F0).	Wypieranie rodzimych gatunków drzew i krzewów, charakterystycznych dla zbiorowisk lasów łęgowych, przez inwazyjny gatunek drzewa klon jesionolistny <i>Acer negundo</i> . Uszkodzenie lub utrata istniejącego odnowienia lasotwórczych gatunków drzew na skutek działania czynników abiotycznych.

Załącznik nr 6
do zarządzenia nr 5/0210/2011
Regionalnego Dyrektora Ochrony Środowiska
w Bydgoszczy
z dnia 5 grudnia 2011 r.

Cele działań ochronnych na obszarach Natura 2000 w części pokrywającej się z rezerwatem

Lp.	Przedmiot ochrony obszarów Natura 2000	Cele działań ochronnych
1.	Łęgowe lasy dębowo-wiązowo-jesionowe Ficario-Ulmetum (91F0).	Minimalizacja zniekształcenia siedliska przyrodniczego na skutek ekspansji klonu jesionolistnego <i>Acer negundo</i> . Działania ochronne wpływające pozytywnie na zachowanie leśnego charakteru zespołu lasu łęgowego na terenie rezerwatu, w tym cięcia regulujące zagęszczenie i renaturalizujące skład gatunkowy lasów łęgowych. Utrzymanie leśnego charakteru zespołu lasów łęgowych.

Załącznik nr 7
do zarządzenia nr 5/0210/2011
Regionalnego Dyrektora Ochrony Środowiska
w Bydgoszczy
z dnia 5 grudnia 2011 r.

Działania ochronne na obszarach Natura 2000 ze wskazaniem podmiotów odpowiedzialnych za ich wykonanie i obszarów ich wdrażania

Lp.	Działania ochronne	Obszar wdrożenia	Podmiot odpowiedzialny za wykonanie
Działania dotyczące ochrony czynnej siedlisk przyrodniczych, gatunków roślin i zwierząt oraz ich siedlisk.			
1.	Usuwanie inwazyjnych gatunków roślin oraz ich odrośli m. in. klonu jesionolistnego <i>Acer negundo</i> , z terenu rezerwatu. Prace wykonywać co najmniej raz na 5 lat, w okresie jesienno-zimowym. Wycięte drzewa usuwać z terenu rezerwatu.	Leśnictwo Chełmno, pododdział 174h oraz pozostałe oddziały w rezerwacie wg potrzeb.	Nadleśnictwo Jamy.

2.	Regulacja zagęszczenia i składu gatunkowego odnowień i podsadzeń na korzyść gatunków właściwych dla zespołu lasów łęgowych, do momentu uzyskania przez nie odporności na czynniki abiotyczne. Działania prowadzić w okresie jesienno-zimowym w odstępie czasowym ustalonym według potrzeb.	Leśnictwo Chełmno, pododdziały 174a, 175a, 175i, 175j, 175k.	Nadleśnictwo Jamy.
Działania dotyczące monitoringu stanu przedmiotów ochrony oraz monitoringu realizacji celów działań ochronnych.			
3.	Monitoring stanu zachowania łągi wiązowo-dębowo-jesionowego Ficario-Ulemtum (91F0) oraz monitoring realizacji celów działań ochronnych, co 6 lat.	Monitoring stanu zachowania łągi wiązowo-dębowo-jesionowego Ficario-Ulemtum w granicach rezerwatu przyrody. Monitoring realizacji celów działań ochronnych w wydzieleniach 174a, 175a, 175i, 175j, 175k.	Regionalny Dyrektor Ochrony Środowiska w Bydgoszczy
Nie przewiduje się działań dotyczących uzupełnienia stanu wiedzy o przedmiotach ochrony i uwarunkowaniach ich ochrony.			

3400

ZARZĄDZENIE Nr 6/0210/2011
REGIONALNEGO DYREKTORA OCHRONY ŚRODOWISKA w BYDGOSZCZY
z dnia 5 grudnia 2011 r.

w sprawie ustanowienia planu ochrony dla rezerwatu przyrody „Las Piwnicki”

Na podstawie art. 19 ust. 6 ustawy z dnia 16 kwietnia 2004 r. o ochronie przyrody (Dz.U. z 2009 r. Nr 151, poz. 1220, z późn. zm.¹⁾) zarządza się, co następuje:

§ 1. Ustanawia się plan ochrony dla rezerwatu przyrody „Las Piwnicki”, zwanego dalej „rezerwatem”.

§ 2.1. Celem ochrony jest zachowanie wielogatunkowych zbiorowisk leśnych o cechach naturalnych, występujących na glebach wytworzonych z piasków terasowych i wydmych.

2. Przyrodniczymi i społecznymi uwarunkowaniami realizacji celu, o którym mowa w ust. 1, jest:

1) występowanie w erozyjnym obniżeniu terasy pradoliny Wisły czarnych ziem i gleb brunatnych zapewniających warunki glebowe do właściwego wykształcenia się cennych, leśnych zbiorowisk roślinnych,

- 2) przebieg przez teren rezerwatu ciek wodnego pn. Struga Łysomicka zapewniającego warunki do rozwoju roślinności charakterystycznej dla lasów wilgotnych, wzdłuż jego nurtu,
- 3) stopniowe przesuszanie gleb na skutek obniżania się poziomu wody w Strudze Łysomickiej, prowadzące do przekształcania się zbiorowisk łęgowych i grądu niskiego w kierunku grądu typowego i wysokiego,
- 4) renaturalizacja przeważających w rezerwacie dojrzałych, dwupiętrowych drzewostanów sosnowo-dębowych na skutek naturalnych procesów ekologicznych,
- 5) położenie rezerwatu na gruntach Skarbu Państwa zarządzanych przez Państwowe Gospodarstwo Leśne Lasy Państwowe, Nadleśnictwo Toruń.

§ 3. Identyfikację oraz określenie sposobów eliminacji lub ograniczania istniejących i potencjalnych zagrożeń wewnętrznych i zewnętrznych oraz ich

skutków na obszarze rezerwatu przedstawia tabela stanowiąca załącznik nr 1 do zarządzenia.

§ 4. Ochronie czynnej podlega cały obszar rezerwatu.

§ 5. Określenie działań ochronnych na obszarze ochrony czynnej, z podaniem ich rodzaju, zakresu i lokalizacji przedstawia tabela stanowiąca załącznik nr 2 do zarządzenia.

§ 6.1. Wskazanie obszarów i miejsc udostępnianych dla celów edukacyjnych i turystycznych oraz określenie sposobów ich udostępniania przedstawiają tabela i mapa stanowiące załącznik nr 3 do zarządzenia.

2. Na terenie rezerwatu nie wskazuje się miejsc udostępnianych dla celów naukowych, rekreacyjnych, sportowych, amatorskiego połowu ryb i rybactwa.

§ 7. Na terenie rezerwatu nie wskazuje się miejsc, w których może być prowadzona działalność wytwórcza, handlowa i rolnicza.

§ 8. Nie wprowadza się ustaleń do studium uwarunkowań i kierunków zagospodarowania przestrzennego gminy Łysomice, miejscowych planów zagospodarowania przestrzennego, planu zagospodarowania przestrzennego województwa kujawsko-pomorskiego, w części dotyczącej rezerwatu, odnośnie eliminacji lub ograniczenia zagrożeń zewnętrznych i wewnętrznych.

§ 9. Traci moc zarządzenie nr 7/2010 Regionalnego Dyrektora Ochrony Środowiska w Bydgoszczy z dnia 28 kwietnia 2010 r. w sprawie ustanowienia planu ochrony dla rezerwatu przyrody „Las Piwnicki” (Dz.Urz.Woj.Kuj.-Pom. Nr 108, poz. 1380).

§ 10. Zarządzenie wchodzi w życie po upływie 14 dni od dnia ogłoszenia w Dzienniku Urzędowym Województwa Kujawsko-Pomorskiego.

Regionalny Dyrektor
Ochrony Środowiska w Bydgoszczy
Włodzimierz Ciepły

¹⁾Zmiany tekstu jednolitego wymienionej ustawy zostały ogłoszone w Dz.U. z 2009 r. Nr 157, poz. 1241 i Nr 215, poz. 1664, z 2010 r. Nr 76, poz. 489 i Nr 119, poz. 804 oraz z 2011 r. Nr 34, poz. 170 i Nr 94, poz. 549.

Załącznik nr 1
do zarządzenia nr 6/0210/2011
Regionalnego Dyrektora Ochrony Środowiska
w Bydgoszczy
z dnia 5 grudnia 2011 r.

Identyfikacja oraz określenie sposobów eliminacji lub ograniczania istniejących i potencjalnych zagrożeń wewnętrznych i zewnętrznych oraz ich skutków na obszarze rezerwatu

Lp.	Identyfikacja zagrożeń wewnętrznych i zewnętrznych	Sposoby eliminacji lub ograniczania istniejących i potencjalnych zagrożeń wewnętrznych i zewnętrznych oraz ich skutków
1.	Przesuszenie gleb zespołów leśnych na skutek obniżania się poziomu wód gruntowych i wód powierzchniowych w Strudze Łysomickiej.	Wykonanie ekspertyzy, z określeniem działań ochronnych, dotyczącej wpływu zmian stosunków wodnych na cel ochrony rezerwatu.
2.	Ekspansja obcych gatunków roślin takich jak tawlina jarzębolistna <i>Sorbaria sorbifolia</i> , tawuła wierzbolistna <i>Spirea salicifolia</i> , śnieguliczka biała <i>Symphoricarpos albus</i> , czeremcha amerykańska <i>Padus serotina</i> .	Mechaniczne usuwanie z terenu rezerwatu obcych gatunków krzewów oraz ich odrośli.
3.	Antropopresja	Wyznaczenie szlaku udostępnionego do ruchu w celu edukacyjnym i turystycznym oraz obszaru udostępnionego do celów edukacyjnych.

Załącznik nr 2
do zarządzenia nr 6/0210/2011
Regionalnego Dyrektora Ochrony Środowiska
w Bydgoszczy
z dnia 5 grudnia 2011 r.

Określenie działań ochronnych na obszarze ochrony czynnej, z podaniem ich rodzaju, zakresu i lokalizacji

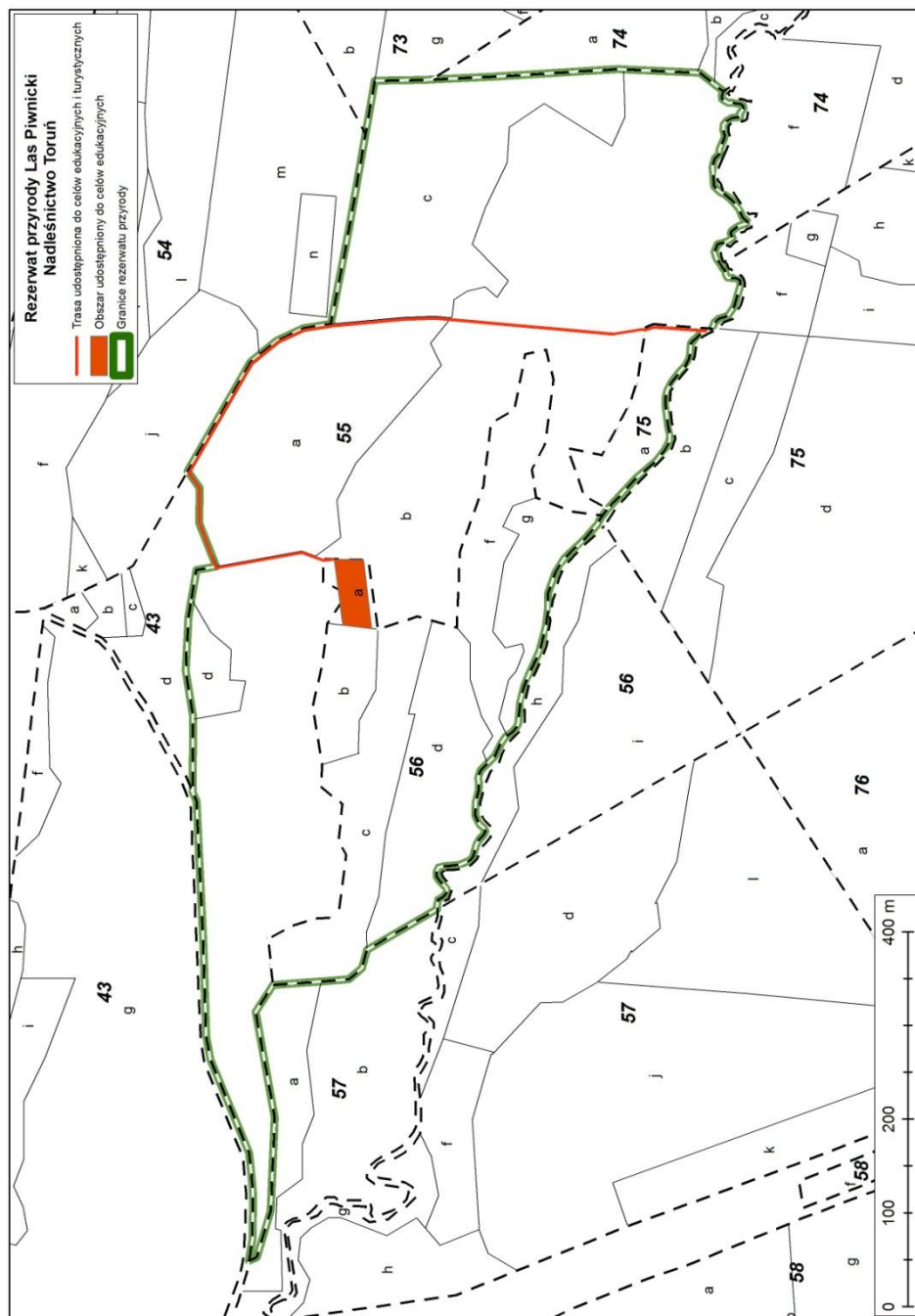
Lp.	Rodzaj działań ochronnych	Zakres działań ochronnych	Lokalizacja działań ochronnych ²
1.	Usuwanie inwazyjnych gatunków krzewów oraz ich odrośli.	Prace wykonywać co najmniej raz na 5 lat, w okresie jesienno-zimowym.	55b, 55d, 55f, 56g

²niniejsze pododdziały wskazano na podstawie Planu Urządzenia Lasu Nadleśnictwa Toruń na lata 2003 - 2012

Załącznik nr 3
do zarządzenia nr 6/0210/2011
Regionalnego Dyrektora Ochrony Środowiska
w Bydgoszczy
z dnia 5 grudnia 2011 r.

Wskazanie obszarów i miejsc udostępnionych dla celów edukacyjnych i turystycznych oraz określenie sposobu ich udostępniania

Lp.	Cel udostępniania	Obszary lub miejsca udostępniania	Sposób udostępniania
1.	Edukacja	Droga leśna przebiegająca przez pododdziały 55a, 55b, 75a oraz obszar wydzielenia 56a.	Ruch pieszy, rowerowy lub ruch pojazdów osobowych.
2.	Turystyka	Droga leśna przebiegająca przez pododdziały 55a, 55b, 75a.	Ruch pieszy lub rowerowy.



3401

ZARZĄDZENIE Nr 7/0210/2011
REGIONALNEGO DYREKTORA OCHRONY ŚRODOWISKA w BYDGOSZCZY
z dnia 5 grudnia 2011 r.

w sprawie ustanowienia planu ochrony dla rezerwatu przyrody „Płutowo”

Na podstawie art. 19 ust. 6 ustawy z dnia 16 kwietnia 2004 r. o ochronie przyrody (Dz.U. z 2009 r. Nr 151, poz. 1220, z późn. zm.¹⁾) zarządza się, co następuje:

§ 1.1. Ustanawia się plan ochrony dla rezerwatu przyrody „Płutowo” zwanego dalej „rezerwatem”.

2. Rezerwat położony jest na terenie obszaru Natura 2000 mającego znaczenie dla Wspólnoty Zbocza Płutowskie PLH040040, zwanego dalej obszarem Natura 2000.

§ 2.1. Celem ochrony w rezerwacie jest zachowanie ze względów naukowych i dydaktycznych lasu mieszanego występującego na zboczach parowu z bardzo zróżnicowanymi pod względem składu gatunkowego drzewostanami.

2. Przyrodniczymi i społecznymi uwarunkowaniami realizacji celu ochrony, o którym mowa w ust. 1, są:

- a) naturalne procesy zachodzące w ekosystemie lasu mieszanego występującego na zboczach parowu;
- b) antropopresja związana z położeniem rezerwatu w sąsiedztwie gospodarstw rolnych, pól uprawnych;

§ 3. Identyfikację oraz określenie sposobów eliminacji i ograniczania istniejących i potencjalnych zagrożeń wewnętrznych i zewnętrznych oraz ich skutków na obszarze rezerwatu przedstawia tabela stanowiąca załącznik nr 1 do zarządzenia.

§ 4. Ochronie ścisłej podlega cały obszar rezerwatu.

§ 5. Określenie działań ochronnych na obszarze ochrony ścisłej, z podaniem ich rodzaju, zakresu i lokalizacji, przedstawia tabela stanowiąca załącznik nr 2 do zarządzenia

§ 6.1. Wskazanie na terenie rezerwatu obszarów i miejsc udostępnionych dla celów edukacyjnych oraz określenie sposobu ich udostępniania przedstawia tabela i mapa stanowiące załącznik nr 3 do zarządzenia.

2. Na terenie rezerwatu nie wskazuje się obszarów i miejsc udostępnianych dla celów naukowych, turystycznych, rekreacyjnych, sportowych, amatorskiego połowu ryb i rybactwa.

§ 7. Na terenie rezerwatu nie wskazuje się miejsc, w których może być prowadzona działalność wytwórcza, handlowa i rolnicza.

§ 8. Opis granic obszaru Natura 2000 w części pokrywającej się z rezerwatem, w postaci współrzędnych geograficznych punktów ich załamania, zawiera załącznik nr 4 do zarządzenia.

§ 9. Mapę obszaru Natura 2000 oraz znajdującego się na jego terenie rezerwatu przedstawia załącznik nr 5 do zarządzenia.

§ 10. Identyfikację istniejących i potencjalnych zagrożeń dla zachowania właściwego stanu ochrony siedlisk przyrodniczych oraz gatunków roślin i zwierząt i ich siedlisk będących przedmiotami ochrony obszaru Natura 2000 w granicach rezerwatu przyrody przedstawia tabela stanowiąca załącznik nr 6 do zarządzenia.

§ 11. Cele działań ochronnych na obszarze Natura 2000 w części pokrywającej się z rezerwatem określa załącznik nr 7 do zarządzenia.

§ 12. Działania ochronne na obszarze Natura 2000 w części pokrywającej się z rezerwatem ze wskazaniem podmiotów odpowiedzialnych za ich wykonanie i obszarów ich wdrażania przedstawia tabela stanowiąca załącznik nr 8 do zarządzenia.

§ 13. Nie wprowadza się wskazań do zmian w istniejącym studium uwarunkowań i kierunków zagospodarowania przestrzennego gminy Kijewo Królewskie, miejscowych planach zagospodarowania przestrzennego, planie zagospodarowania przestrzennego województwa kujawsko-pomorskiego dotyczące eliminacji lub ograniczenia zagrożeń wewnętrznych lub zewnętrznych, niezbędne dla utrzymania lub odtworzenia właściwego stanu ochrony siedlisk przyrodniczych oraz gatunków roślin i zwierząt, dla których ochrony wyznaczono obszar Natura 2000.

§ 14. Nie wprowadza się ustaleń do studium uwarunkowań i kierunków zagospodarowania przestrzennego gminy Kijewo Królewskie, miejscowych planów zagospodarowania przestrzennego, planu zagospodarowania przestrzennego województwa kujawsko-pomorskiego, dotyczące eliminacji lub ograniczenia zagrożeń w rezerwacie wewnętrznych lub zewnętrznych.

§ 15. Traci moc zarządzenie nr 12/2010 Regionalnego Dyrektora Ochrony Środowiska w Bydgoszczy z dnia 28 kwietnia 2010 r. w sprawie ustanowienia planu ochrony dla rezerwatu przyrody „Płutowo” (Dz.Urz.Woj.Kuj.-Pom. Nr 103, poz. 1331).

§ 16. Zarządzenie wchodzi w życie po upływie 14 dni od dnia ogłoszenia w Dzienniku Urzędowym Województwa Kujawsko-Pomorskiego.

Regionalny Dyrektor
Ochrony Środowiska w Bydgoszczy
Włodzimierz Ciepły

¹⁾Zmiany tekstu jednolitego wymienionej ustawy zostały ogłoszone w Dz.U. z 2009 r. Nr 157, poz. 1241 i Nr 215, poz. 1664, z 2010 r. Nr 76, poz. 489 i Nr 119, poz. 804 oraz z 2011 r. Nr 34, poz. 170 i Nr 94, poz. 549.

Załącznik nr 1
do zarządzenia nr 7/0210/2011
Regionalnego Dyrektora Ochrony Środowiska
w Bydgoszczy
z dnia 5 grudnia 2011 r.

Identyfikacja oraz określenie sposobów eliminacji lub ograniczania istniejących i potencjalnych zagrożeń wewnętrznych i zewnętrznych oraz ich skutków na obszarze rezerwatu

Lp.	Identyfikacja zagrożeń wewnętrznych i zewnętrznych	Sposoby eliminacji lub ograniczania istniejących i potencjalnych zagrożeń wewnętrznych i zewnętrznych oraz ich skutków
1.	Antropopresja	Ustawienie tablicy informacyjnej o charakterze edukacyjnym. Wyznaczenie obszaru udostępnionego do celów edukacyjnych.

Załącznik nr 2
do zarządzenia nr 7/0210/2011
Regionalnego Dyrektora Ochrony Środowiska
w Bydgoszczy
z dnia 5 grudnia 2011 r.

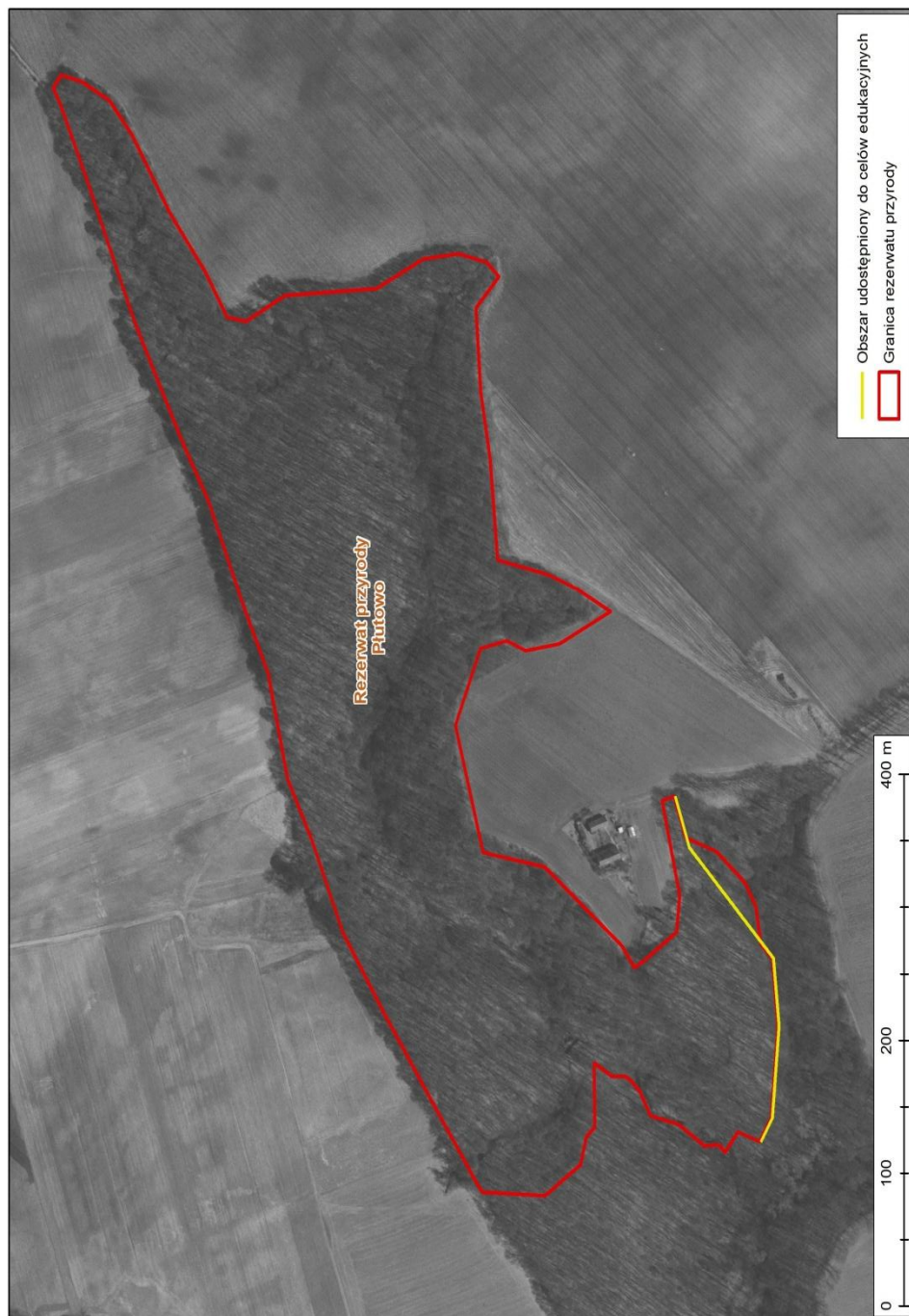
Określenie działań ochronnych na obszarze ochrony ścisłej, z podaniem ich rodzaju, zakresu i lokalizacji

Lp.	Rodzaj działań ochronnych	Zakres działań ochronnych	Lokalizacja działań ochronnych.
1.	Ustawienie tablic informacyjnych o charakterze edukacyjnym.	Wygląd, treść tablic i ich ilość zostanie ustalona z Regionalną Dyrekcją Ochrony Środowiska w Bydgoszczy przez Urząd Gminy Kijewo Królewskie.	Teren rezerwatu, przy wyznaczonym obszarze udostępnianym dla celów edukacyjnych.

Załącznik nr 3
do zarządzenia nr 7/0210/2011
Regionalnego Dyrektora Ochrony Środowiska
w Bydgoszczy
z dnia 5 grudnia 2011 r.

Wskazanie obszarów i miejsc udostępnianych dla celów edukacyjnych oraz określenie sposobu ich udostępniania

Lp.	Cel udostępniania	Obszary, miejsca udostępniania	Sposób udostępniania
1.	Edukacja	Droga leśna w oddz. 281 s, Leśnictwa Raciniewo, Nadleśnictwa Toruń. ²	Ruch pieszy



¹Plan urządzenia lasu Nadleśnictwa Toruń na okres 2003 - 2012, wykonany przez Biuro Urządzania Lasu i Geodezji Leśnej Oddział w Gdyni, Wydział Produkcyjny w Toruniu.

Załącznik nr 4
do zarządzenia nr 7/0210/2011
Regionalnego Dyrektora Ochrony Środowiska
w Bydgoszczy
z dnia 5 grudnia 2011 r.

Opis granic obszaru Natura 2000 w części pokrywającej się z rezerwatem, w postaci współrzędnych geograficznych punktów ich załamania

Nr	PUWG 1992	
	X	Y
1	459947,10	601653,76
2	459950,80	601623,00
3	459944,28	601596,67
4	459935,02	601587,75
5	459931,83	601587,81
6	459909,97	601607,07
7	459895,87	601606,06
8	459894,06	601607,18
9	459859,04	601605,21
10	459818,60	601598,80
11	459773,52	601591,93
12	459720,21	601587,20
13	459708,85	601541,07
14	459697,88	601514,54
15	459685,02	601491,18
16	459662,74	601541,09
17	459652,29	601563,29
18	459659,32	601578,82
19	459653,34	601602,83
20	459629,27	601612,23
21	459627,23	601616,55
22	459607,50	601627,40
23	459580,87	601626,91
24	459553,74	601621,49
25	459522,18	601609,65
26	459519,41	601605,63
27	459499,72	601600,46
28	459488,72	601544,22
29	459437,09	601483,14
30	459420,08	601469,58
31	459421,06	601468,30
32	459412,99	601462,63
33	459418,82	601453,04
34	459439,64	601424,19
35	459467,84	601421,74
36	459538,68	601437,63
37	459541,95	601426,60
38	459510,90	601416,23
39	459501,05	601389,96
40	459500,15	601387,57
41	459476,71	601362,17
42	459458,69	601352,14
43	459430,98	601347,63
44	459419,59	601337,19
45	459368,89	601332,18
46	459300,04	601338,12
47	459281,95	601348,92
48	459288,96	601368,52
49	459273,90	601380,38
50	459274,28	601380,37
51	459279,54	601386,17
52	459278,62	601398,94
53	459295,00	601422,70
54	459301,23	601448,02
55	459320,21	601458,11

56	459324,06	601461,97
57	459327,64	601465,55
58	459329,52	601468,51
59	459331,41	601471,48
60	459331,00	601482,81
61	459330,98	601483,31
62	459341,05	601499,08
63	459341,14	601499,40
64	459293,15	601498,68
65	459285,05	601506,67
66	459264,68	601511,67
67	459241,19	601543,93
68	459243,73	601601,12
69	459255,10	601609,42
70	459266,57	601616,97
71	459290,73	601632,89
72	459298,34	601637,90
73	459378,06	601690,23
74	459408,44	601708,95
75	459439,38	601728,01
76	459477,84	601743,60
77	459509,84	601756,75
78	459555,01	601778,58
79	459614,53	601791,77
80	459615,93	601792,08
81	459634,67	601796,24
82	459687,19	601819,11
83	459765,48	601850,97
84	459786,38	601862,06
85	459805,49	601872,21
86	459826,90	601882,80
87	459847,32	601892,89
88	459900,13	601917,81
89	459936,74	601932,78
90	460004,31	601959,99
91	460060,25	601983,78
92	460063,20	601985,32
93	460075,57	601991,80
94	460085,52	601984,49
95	460080,27	601965,48
96	460066,10	601940,48
97	460040,06	601919,79
98	459981,02	601885,34
99	459937,27	601853,39
100	459903,00	601833,49
101	459899,73	601816,54
102	459919,39	601780,46
103	459920,23	601767,40
104	459924,72	601697,57
105	459946,99	601654,62

Załącznik nr 5
do zarządzenia nr 7/0210/2011
Regionalnego Dyrektora Ochrony Środowiska
w Bydgoszczy
z dnia 5 grudnia 2011 r.

Mapa obszaru Natura 2000 oraz znajdującego się na jego terenie rezerwatu



Załącznik nr 6
do zarządzenia nr 7/0210/2011
Regionalnego Dyrektora Ochrony Środowiska
w Bydgoszczy
z dnia 5 grudnia 2011 r.

Identyfikacja istniejących i potencjalnych zagrożeń dla zachowania właściwego stanu ochrony siedlisk przyrodniczych oraz gatunków roślin i zwierząt i ich siedlisk będących przedmiotami ochrony obszaru Natura 2000 w granicach rezerwatu przyrody

Lp.	Przedmiot ochrony obszaru Natura 2000	Opis zagrożenia
1.	9170 - grąd środkowoeuropejski i subkontynentalny Galio-Carpinetum, Tilio-Carpinetum, 9170-2 grąd subkontynentalny Tilio cordatae-Carpinetum betuli	Antropopresja - wydeptywanie, pozbywanie się odpadów z gospodarstw domowych.

Załącznik nr 7
do zarządzenia nr 7/0210/2011
Regionalnego Dyrektora Ochrony Środowiska
w Bydgoszczy
z dnia 5 grudnia 2011 r.

Cele działań ochronnych na obszarze Natura 2000 w części pokrywającej się z rezerwatem

Lp.	Przedmiot ochrony obszaru Natura 2000	Cele działań ochronnych
1.	9170 - grąd środkowoeuropejski i subkontynentalny Galio-Carpinetum, Tilio-Carpinetum, 9170-2 grąd subkontynentalny Tilio cordatae-Carpinetum betuli	Ograniczenie antropopresji.

Załącznik nr 8
do zarządzenia nr 7/0210/2011
Regionalnego Dyrektora Ochrony Środowiska
w Bydgoszczy
z dnia 5 grudnia 2011 r.

Działania ochronne na obszarze Natura 2000 w części pokrywającej się z rezerwatem, ze wskazaniem podmiotów odpowiedzialnych za ich wykonanie i obszarów ich wdrażania

Lp.	Działania ochronne	Obszar wdrożenia	Podmiot odpowiedzialny za wykonanie
Nie planuje się działań dotyczących ochrony czynnej siedlisk przyrodniczych, gatunków roślin i zwierząt oraz ich siedlisk.			
Działania dotyczące monitoringu stanu przedmiotów ochrony (nie planuje się monitoringu realizacji celów działań ochronnych).			
1.	Monitoring stanu przedmiotu ochrony: 9170 - grąd środkowoeuropejski i subkontynentalny Galio-Carpinetum, Tilio-Carpinetum, 9170-2 grąd subkontynentalny Tilio cordatae-Carpinetum betuli	W terminie co 6 lat, powierzchnia monitoringu w oddz. 281i, Leśnictwa Raciniewo, Nadleśnictwa Toruń.	Regionalna Dyrekcja Ochrony Środowiska w Bydgoszczy.
Działania pozostałe.			
2.	Ustawienie tablic informacyjnych o charakterze edukacyjnym.	Teren rezerwatu, przy wyznaczonym obszarze udostępnianym dla celów edukacyjnych.	Urząd Gminy Kijewo Królewskie w uzgodnieniu z Regionalną Dyrekcją Ochrony Środowiska w Bydgoszczy.
Nie planuje się działań dotyczących uzupełnienia stanu wiedzy o przedmiotach ochrony i uwarunkowaniach ich ochrony.			

3402

ZARZĄDZENIE Nr 8/0210/2011
REGIONALNEGO DYREKTORA OCHRONY ŚRODOWISKA w BYDGOSZCZY
z dnia 5 grudnia 2011 r.

w sprawie ustanowienia planu ochrony dla rezerwatu przyrody „Jezioro Wieleckie”

Na podstawie art. 19 ust. 6 ustawy z dnia 16 kwietnia 2004 r. o ochronie przyrody (Dz.U. z 2009 r. Nr 151, poz. 1220 z późn. zm.¹⁾), zarządza się, co następuje:

§ 1. Ustanawia się plan ochrony dla rezerwatu przyrody „Jezioro Wieleckie”, zwanego dalej „rezerwatem”.

§ 2.1. Celem ochrony rezerwatu jest zabezpieczenie i zachowanie ze względów przyrodniczych, naukowych, dydaktycznych i krajobrazowych cennych środowisk wodnych, bagiennych oraz leśnych stanowiących miejsca lęgów i występowania licznych gatunków ptaków w tym gatunków rzadkich w skali kraju i Europy.

2. Przyrodniczymi i społecznymi uwarunkowaniami realizacji celów, o których mowa w ust. 1. są:

- 1) niekorzystne zmiany hydrologiczne wpływające na stan i jakość awifauny oraz zasoby florystyczne ekosystemu;
- 2) antropopresja (nielegalny połów ryb, wędkowanie, lokalizacja przy granicy z rezerwatem ambon łowieckich) związana z położeniem rezerwatu w sąsiedztwie wsi Wiele;
- 3) znaczne tempo eutrofizacji jeziora związane z dopływem biogenów z pól uprawnych zlokalizowanych w bezpośrednim sąsiedztwie rezerwatu;
- 4) postępujące zarastanie zbiornika wodnego roślinnością szuwarową, wzmożona sukcesja roślinności szuwarowej i krzaczastej we wschodniej części zbiornika.

§ 3. Identyfikację oraz określenie sposobów eliminacji lub ograniczania istniejących i potencjalnych zagrożeń wewnętrznych i zewnętrznych oraz ich skutków na obszarze rezerwatu przedstawia tabela stanowiąca załącznik nr 1 do zarządzenia.

§ 4. Ochronie czynnej podlega cały obszar rezerwatu.

§ 5. Określenie działań ochronnych na obszarze ochrony czynnej, z podaniem ich rodzaju, zakresu i lokalizacji, przedstawia tabela stanowiąca załącznik nr 2 do zarządzenia.

§ 6.1. Wskazanie obszarów i miejsc udostępnionych dla celów edukacyjnych i turystycznych

oraz określenie sposobu ich udostępniania przedstawia tabela i mapa stanowiąca załącznik nr 3 do zarządzenia.

2. Na terenie rezerwatu nie wyznacza się obszarów i miejsc udostępnianych dla celów naukowych, rekreacyjnych, sportowych, amatorskiego połowu ryb i rybactwa.

§ 7. Na terenie rezerwatu nie wskazuje się miejsc, w których może być prowadzona działalność wytwórcza, handlowa i rolnicza.

§ 8. Wprowadza się następujące ustalenia do studium uwarunkowań i kierunków zagospodarowania przestrzennego gminy Mrocza, miejscowych planów zagospodarowania przestrzennego oraz planów zagospodarowania przestrzennego województwa kujawsko-pomorskiego dotyczące eliminacji lub ograniczenia zagrożeń zewnętrznych:

- 1) zaleca się uwzględnić w planach zagospodarowania przestrzennego utrzymanie stabilnych warunków hydrologicznych jeziora Wieleckiego, w szczególności późnym latem i wczesną jesienią, poprzez przebudowę istniejącej zastawki na stały próg piętrzący w celu zachowania ciągłości trwania w stanie niezmiennym siedlisk przyrodniczych stanowiących miejsca lęgów i występowania licznych gatunków ptaków oraz zabezpieczenia lęgów ptaków;
- 2) zaleca się zachować otaczające rezerwat grunty określone, w ewidencji gruntów obowiązującej w dniu wejścia w życie przedmiotowego zarządzenia, jako użytki zielone, ze szczególnym uwzględnieniem łąk - w chwili obecnej ekstensywnie użytkowanych.

§ 9. Zarządzenie wchodzi w życie po upływie 14 dni od dnia ogłoszenia w Dzienniku Urzędowym Województwa Kujawsko-Pomorskiego.

Regionalny Dyrektor
Ochrony Środowiska w Bydgoszczy
Włodzimierz Cieplý

¹⁾Zmiany tekstu jednolitego wymienionej ustawy zostały ogłoszone w Dz.U. z 2009 r. Nr 157, poz. 1241 i Nr215, poz. 1664, z 2010 r. Nr 76, poz. 489 i Nr 119, poz. 804 oraz z 2011 r. Nr 34, poz. 170 i Nr 94, poz. 549.

Załącznik nr 1
do zarządzenia nr 8/0210/2011
Regionalnego Dyrektora Ochrony Środowiska
w Bydgoszczy
z dnia 5 grudnia 2011 r.

Identyfikacja oraz określenie sposobów eliminacji lub ograniczania istniejących i potencjalnych zagrożeń wewnętrznych i zewnętrznych oraz ich skutków na obszarze rezerwatu

Lp.	Identyfikacja zagrożeń wewnętrznych i zewnętrznych	Sposób eliminacji lub ograniczania istniejących i potencjalnych zagrożeń wewnętrznych i zewnętrznych oraz ich skutków
1.	Niekorzystne zmiany hydrologiczne wpływające na stan i jakość awifauny oraz zasoby florystyczne ekosystemu.	Wykonanie prac hydrotechnicznych polegających na przeciwdziałaniu zmianom poziomu wód gruntowych, kształtujących też poziom wody w jeziorze oraz zmianom warunków dopływu wód ze zlewni. Wykonanie odpowiednio zabezpieczonej zastawki na rzece Rokitce lub stałego progu podpiętrżającego utrzymującego stabilny poziom lustra wody późnym latem i wczesną jesienią.
2.	Postępujące zarastanie zbiornika wodnego roślinnością szuwarową. Wzmoczona sukcesja roślinności szuwarowej i krzaczastej.	Utrzymanie stabilnego poziomu wód Jeziora Wieleckiego. Ograniczenie rozwoju roślinności szuwarowej, głównie trzciny poprzez mechaniczne niszczenie kłaczy oraz wykaszanie w sezonie zimowym w celu zwiększenia powierzchni strefy ekotonowej szuwarów i wody. Wycinanie w zbiorowiskach szuwarowych półwyspów trzcinowych, zatoczek i korytarzy wodnych, w celu zwiększenia długości linii brzegowej jeziora i powiększenie strefy ekotonowej pomiędzy zbiorowiskami szuwarów i otwartą wodą w celu poprawy warunków lęgowych w aspekcie ochrony przed drapieżnikami.
3.	Antropopresja	Oznaczenie rezerwatu tablicami informacyjnymi (o charakterze edukacyjnym, wskazującym zagrożenia i sposób ich eliminacji), Usuwanie nielegalnie wzniesionych, prowizorycznych pomostów wędkarskich.
4.	Znaczne tempo eutrofizacji jeziora.	Monitoring jakości wód Rokitki i jeziora Wieleckiego. Ograniczenie dopływu biogenów z okolicznych pól.

Załącznik nr 2
do zarządzenia nr 8/0210/2011
Regionalnego Dyrektora Ochrony Środowiska
w Bydgoszczy
z dnia 5 grudnia 2011 r.

Określenie działań ochronnych na obszarze ochrony czynnej, z podaniem ich rodzaju, zakresu i lokalizacji

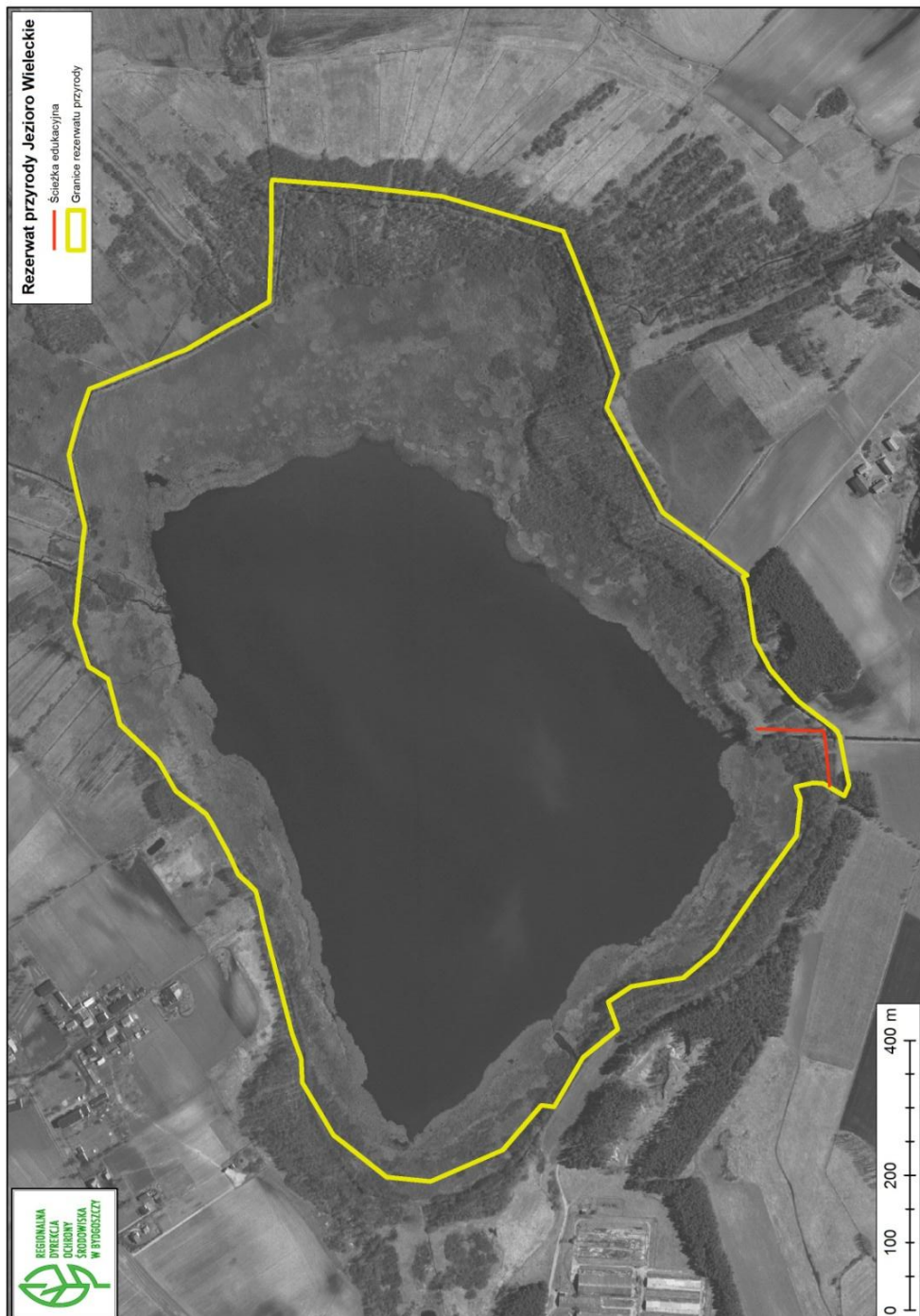
Lp.	Rodzaj działań ochronnych	Zakres działań ochronnych	Lokalizacja działań ochronnych
1.	Wykonanie odpowiednio zabezpieczonej zastawki na rzece Rokitce lub stałego progu podpiętrżającego.	Ustalenie optymalnego dla ptaków poziomu wody w jeziorze. Wykonanie odpowiednio zabezpieczonej zastawki na rzece Rokitce lub stałego progu podpiętrżającego stabilizującego przepływ wody przez rezerwat przyrody Jezioro Wieleckie – stabilizacja poziomu wód w jeziorze, nie dopuści do nadmiernego obniżania poziomu lustra wody późnym latem i wczesną jesienią, zapewni stały poziom wody poprzez cały okres lęgowy.	Działka ewidencyjna 215/2, obręb Wiele - rzeka Rokitka przy wypływie wody z jeziora Wieleckiego, w miejscu istniejącej zastawki.

2.	Cięcia, koszenie i usuwanie nadmiaru roślinności w zbiorowiskach szuwarowych o znacznej szerokości w celu zwiększenia powierzchni strefy ekotonowej szuwarów i wody. Ograniczenie nadmiernej ekspansji trzciny i zarośli wierzbowych.	Cięcia w okresie zalegania pokrywy lodowej, co 3-4 lata, usuwanie biomasy. Tworzenie zatoczek, półwyspów trzcinowych i korytarzy wodnych o szerokości ok. 2 m, w odstępach ok. 20 m poprzez usuwanie roślinności w celu zwiększenia powierzchni strefy ekotonowej szuwaru i wody.	Działka ewidencyjna 215/2, obręb Wiele - obszary najszerszych zbiorowisk szuwarowych - północna i wschodnia część rezerwatu.
3.	Tworzenie sztucznych pływających wysp.	Wykonanie sztucznych pływających wysp z materiału uzyskanego poprzez usuwanie roślinności krzewiastej w celu powrotu gatunków z rzędu: siewkowych Charadriiformes oraz poprawy warunków lęgowych, w aspekcie ochrony przed drapieżnikami.	Działka ewidencyjna 215/2, obręb Wiele - obszar tafli wody jeziora Wieleckiego.
4.	Pozostawienie naturalnej sukcesji zbiorowisk szuwarowych.	Pozostawienie naturalnej sukcesji miejsc wąskiego pasa roślinności szuwarowej w celu zwiększenia strefy ekotonowej pomiędzy taflą jeziora i przyległymi zbiorowiskami leśnymi.	Działka ewidencyjna 215/2, obręb Wiele - obszar najwęższego pasa roślinności szuwarowej graniczącej ze zbiorowiskami leśnymi – od strony południowej i zachodniej.
5.	Prowadzenie monitoringu gatunków ptaków, zwierząt, roślin i stanu siedlisk.	Monitoring gatunków ptaków z rzędów: blaszkodziobych Anseriformes w trakcie wiosennej i jesiennej wędrówki oraz monitoring awifauny lęgowej rezerwatu w celu korygowania na bieżąco działań ochronnych – wykonywać cyklicznie co minimum 5 lat. Prowadzić obserwacje ichtiofauny. Prowadzić obserwacje rozrostu zbiorowisk szuwarowych i innych siedlisk przyrodniczych istotnych dla awifauny w celu korygowania na bieżąco działań ochronnych.	Działka ewidencyjna 215/2, obręb Wiele - obszar całego rezerwatu w miejscach występowania danych gatunków.
6.	Ograniczenie tempa eutrofizacji jeziora.	Utrzymanie stabilnego poziomu wód jeziora Wieleckiego późnym latem i wczesną jesienią. Obserwacje stanu jakości wód rzeki Rokitki i jeziora Wieleckiego. Edukacja rolników posiadających grunty uprawne wokół jeziora w celu zmniejszenia używania nawozów i ograniczenia dopływu biogenów. Edukacja prowadzona poprzez ulotki, broszury, spotkania.	Działka ewidencyjna 215/2, obręb Wiele - obszar wpływu i wypływu Rokitki do jeziora, zbiornik wodny.
7.	Zmniejszenie antropopresji na awifaunę jeziora.	Wyznaczenie ścieżki dydaktycznej zgodnie z załącznikiem Nr 3 niniejszego zarządzenia. Oznaczenie rezerwatu tablicami informacyjnymi (o charakterze edukacyjnym, wskazującym zagrożenia i sposób ich eliminacji). Usuwanie nielegalnie wzniesionych, prowizorycznych pomostów wędkarskich.	Działka ewidencyjna 215/2, obręb Wiele.

Załącznik nr 3
do zarządzenia nr 8/0210/2011
Regionalnego Dyrektora Ochrony Środowiska
w Bydgoszczy
z dnia 5 grudnia 2011 r.

Wskazanie obszarów i miejsc udostępnianych dla celów edukacyjnych i turystycznych oraz określenie sposobu udostępniania

Lp.	Cel udostępniania	Obszary lub szlaki udostępniania	Sposób udostępniania
1.	Edukacja i turystyka.	Po wyznaczonej ścieżce edukacyjnej na obszarze działki ewidencyjnej 215/2 obręb Wiele.	Ruch pieszy po wyznaczonej ścieżce edukacyjnej.



3403

ZARZĄDZENIE Nr 9/0210/2011
REGIONALNEGO DYREKTORA OCHRONY ŚRODOWISKA w BYDGOSZCZY
z dnia 5 grudnia 2011 r.

w sprawie ustanowienia planu ochrony dla rezerwatu przyrody „Bagno Głusza”

Na podstawie art. 19 ust. 6 ustawy z dnia 16 kwietnia 2004 r. o ochronie przyrody (Dz.U. z 2009 r. Nr 151, poz. 1220 z późn. zm.¹⁾) zarządza się, co następuje:

§ 1. Ustanawia się plan ochrony dla rezerwatu przyrody „Bagno Głusza”, zwanego dalej „rezerwatem”.

§ 2.1. Celem ochrony w rezerwacie jest zachowanie ze względów naukowych, przyrodniczych i krajobrazowych cennych środowisk wodnych, bagiennych, łąkowych oraz leśnych stanowiących miejsca lęgów i występowania rzadkich gatunków ptaków, ze znacznym udziałem gatunków zagrożonych w skali kraju oraz Unii Europejskiej.

2. Przyrodniczymi i społecznymi uwarunkowaniami realizacji celów, o których mowa w ust. 1, są:

- 1) niekorzystne zmiany hydrologiczne i obniżenie się poziomu wód na terenie rezerwatu wpływające na stan i jakość awifauny oraz zasoby florystyczne ekosystemu;
- 2) antropopresja związana z położeniem rezerwatu w sąsiedztwie wsi Wiskitno od strony zachodniej i zabudowy gospodarczej od strony północnej;
- 3) renaturalizacja przekształconych zbiorowisk leśnych, przebudowa drzewostanu polegająca na stopniowej eliminacji sztucznych nasadzeń świerka *Picea abies*, sosny *Pinus sylvestris*, a także modrzewia *Larix sp.* i lokalnie dębu czerwonego *Quercus rubra* oraz pozostawienie powstałych luk w drzewostanie do naturalnej sukcesji;
- 4) położenie rezerwatu na gruntach Skarbu Państwa zarządzanych przez Państwowe Gospodarstwo Leśne Lasy Państwowe, Nadleśnictwo Runowo.

§ 3. Identyfikację oraz określenie sposobów eliminacji lub ograniczania istniejących i potencjalnych zagrożeń wewnętrznych i zewnętrznych oraz ich skutków przedstawia tabela stanowiąca załącznik nr 1 do zarządzenia.

§ 4. Ochronie czynnej podlega cały obszar rezerwatu.

§ 5. Określenie działań ochronnych na obszarze ochrony czynnej, z podaniem ich rodzaju, zakresu i lokalizacji, przedstawia tabela stanowiąca załącznik nr 2 do zarządzenia.

§ 6. Na terenie rezerwatu nie wyznacza się obszarów i miejsc udostępnianych dla celów naukowych, edukacyjnych, turystycznych, rekreacyjnych, sportowych, amatorskiego połowu ryb i rybactwa.

§ 7. Na terenie rezerwatu nie wskazuje się miejsc, w których może być prowadzona działalność wytwórcza, handlowa i rolnicza.

§ 8. Wprowadza się następujące ustalenia do studiów uwarunkowań i kierunków zagospodarowania przestrzennego gminy Koronowo, miejscowych planów zagospodarowania przestrzennego oraz planów zagospodarowania przestrzennego województwa kujawsko-pomorskiego dotyczące eliminacji lub ograniczenia zagrożeń zewnętrznych:

- 1) zaleca się przebudować zastawki na Strudze Lucimce – wzmocnić je tak, aby wyeliminować lub znacznie uniemożliwić ich częstą dewastację, oraz prowadzić właściwe i w odpowiednim okresie piętrzenie wody na Lucimce w celu prawidłowego zasilania zbiorników rezerwatu;
- 2) zaleca się ograniczać możliwości lokalizacji inwestycji wodochłonnych w górnej części zlewni Lucimki (powyżej rezerwatu "Bagno Głusza"), w tym instalacji urządzeń do nawodnień rolniczych korzystających z zasobów płytkich wód podziemnych.

§ 9. Traci moc zarządzenie nr 16/2010 Regionalnego Dyrektora Ochrony Środowiska w Bydgoszczy z dnia 28 kwietnia 2010 r. w sprawie ustanowienia planu ochrony dla rezerwatu przyrody „Bagno Głusza” (Dz.Urz.Woj.Kuj.-Pom. Nr 108, poz. 1386).

§ 10. Zarządzenie wchodzi w życie po upływie 14 dni od dnia ogłoszenia w Dzienniku Urzędowym Województwa Kujawsko-Pomorskiego.

Regionalny Dyrektor
Ochrony Środowiska w Bydgoszczy
Włodzimierz Ciepły

¹⁾Zmiany tekstu jednolitego wymienionej ustawy zostały ogłoszone w Dz.U. z 2009 r. Nr 157, poz. 1241 i Nr 215, poz. 1664, z 2010 r. Nr 76, poz. 489 i Nr 119, poz. 804 oraz z 2011 r. Nr 34, poz. 170 i Nr 94, poz. 549.

Załącznik nr 1
do zarządzenia nr 9/0210/2011
Regionalnego Dyrektora Ochrony Środowiska
w Bydgoszczy
z dnia 5 grudnia 2011 r.

Identyfikacja oraz określenie sposobów eliminacji lub ograniczania istniejących i potencjalnych zagrożeń wewnętrznych i zewnętrznych oraz ich skutków na obszarze rezerwatu

Lp.	Identyfikacja zagrożeń wewnętrznych i zewnętrznych	Sposoby eliminacji lub ograniczania istniejących i potencjalnych zagrożeń wewnętrznych i zewnętrznych oraz ich skutków
1.	Niekorzystne zmiany hydrologiczne i obniżenie się poziomu wód na terenie rezerwatu wpływające na stan i jakość awifauny oraz zasoby florystyczne ekosystemu.	Wykonanie badań hydrologicznych w celu określenia zabiegów mających na celu przywrócenie odpowiedniego nawodnienia rezerwatu (opracowanie powinno zawierać identyfikację problemu niedoboru wody na terenie rezerwatu oraz określać rodzaj zabiegów niezbędnych dla rozwiązania problemu braku wody w rezerwacie). Na podstawie ww. badań hydrologicznych wykonanie prac inżyniersko - technicznych hamujących dalszą degradację ekosystemu rezerwatu – proponuje się istniejący jaz na rzece Lucimce zmienić na jaz stały, o stałej wysokości piętrzenia lub wydłużyć bieg Lucimki poprzez przekierowanie całości jej wód przez Bagno Głusza – w tym przypadku niezbędne byłoby wybudowanie nowego jazu na ujściu Lucimki z Bagna Głusza. Wypłylenie rowu opaskowego w celu zahamowania odwodnienia rezerwatu. Aby uniknąć podtopienia terenów przyległych, proponuje się wypłylenie rowu do rzędnej terenu, na której poziomie znajduje się odpływ z rezerwatu.
2.	Postępujące zarastanie zbiorników wodnych.	Utrzymanie stabilnego poziomu wód w zbiornikach Bagna Głusza. Ograniczenie rozwoju roślinności szuwarowej (głównie trzciny) poprzez mechaniczne niszczenie kłaczy oraz wykaszanie w sezonie zimowym na obszarach styku ze zbiornikami wodnymi.
3.	Degradacja łąk i zarastanie ostrożeńiem polnym <i>Cirsium arvense</i> .	Koszenie i usuwanie biomasy w celu zmniejszenia ilości materii organicznej.
4.	Sztuczne wprowadzone na terenie lasu świeżego nasadzenia świerka <i>Picea abies</i> , sosny <i>Pinus sylvestris</i> , a także modrzewia <i>Larix sp.</i> i lokalnie dębu czerwonego <i>Quercus rubra</i> .	Przebudowa drzewostanu, stopniowa wymiana tych gatunków wraz z podnoszeniem się poziomu wody na gatunki higrofilne.
5.	Położenie linii energetycznej przebiegającej wzdłuż pola w sąsiedztwie południowej granicy rezerwatu, na stałej trasie zlatywania się żurawi <i>Grus grus</i> na noclegowisko.	Przesunięcie lub usunięcie lokalnej linii energetycznej. Oznakowanie linii energetycznej w celu przeciwdziałania kolizji ptaków.
6.	Antropopresja.	Oznaczenie rezerwatu tablicami informacyjnymi (o charakterze edukacyjnym, wskazującym zagrożenia i sposób ich eliminacji).

Załącznik nr 2
do zarządzenia nr 9/0210/2011
Regionalnego Dyrektora Ochrony Środowiska
w Bydgoszczy
z dnia 5 grudnia 2011 r.

Określenie działań ochronnych na obszarze ochrony czynnej, z podaniem ich rodzaju, zakresu i lokalizacji

Lp.	Rodzaj działań ochronnych	Zakres działań ochronnych	Lokalizacja działań ochronnych ²
1.	Wykonanie badań hydrologicznych oraz zabudowy hydrotechnicznej stabilizującego poziom wody w zbiornikach Bagna Głusza.	Wykonanie badań hydrologicznych określających zabiegi mające na celu przywrócenie odpowiedniego nawodnienia rezerwatu (opracowanie powinno zawierać identyfikację problemu niedoboru wody na terenie rezerwatu oraz określać rodzaj zabiegów niezbędnych dla rozwiązania problemu braku wody w rezerwacie). Na podstawie ww. badań hydrologicznych wykonanie prac inżyniersko - technicznych hamujących dalszą degradację ekosystemu rezerwatu – proponuje się, po przeprowadzeniu dokładnych badań hydrologicznych, istniejący jaz na rzece Lucimce należy zmienić na jaz stały, o stałej wysokości piętrzenia lub wydłużyć bieg Lucimki poprzez przekierowanie całości jej wód przez Bagno Głusza – w tym przypadku niezbędne byłoby wybudowanie nowego jazu na ujściu Lucimki z Bagna Głusza. Stabilizacja poziomu wód w zbiornikach - nie dopuści to do nadmiernego obniżania poziomu lustra wody późnym latem i wczesną jesienią, zapewni stały poziom wody poprzez cały okres lęgowy. Ustalenie optymalnego poziomu wody w zbiornikach po podpiętrzeniu. Wypłylenie rowu opaskowego w celu zahamowania odwodnienia rezerwatu. Aby uniknąć podtopienia terenów przyległych proponuje się wypłylenie rowu do rzędnej terenu, na której poziomie znajduje się odpływ z rezerwatu.	Cały obszar rezerwatu "Bagno Głusza" oraz Struga Lucimka na przebiegu wzdłuż rezerwatu "Bagno Głusza".
2.	Cięcia, koszenie i usuwanie nadmiaru roślinności w zbiorowiskach szuwarowych o znacznej szerokości w celu zwiększenia powierzchni strefy ekotonowej szuwarów i wody. Ograniczenie nadmiernej ekspansji trzciny i zarośli wierzbowych.	Cięcia w okresie zalegania pokrywy lodowej co 3-4 lata i usuwanie biomasy. Tworzenie zatoczek, półwyspów trzcinowych i korytarzy wodnych o szerokości ok. 2 m, w odstępach ok. 20 m poprzez usuwanie roślinności w celu zwiększenia powierzchni strefy ekotonowej szuwaru i wody.	Obręb Sošno, Lęśnictwo Wąwelno, wydzielenie: 182a i 182c - wykaszanie powierzchni na styku wody z szuwarem, tworzenie obszarów z otwartym lustrem wody, dokładna lokalizacja zostanie określona po wcześniejszej wizji terenowej.
3.	Wykaszanie zdegradowanych łąk z ostrożeniem polnym <i>Cirsium arvense</i> .	Koszenie i usuwanie biomasy. Pozostawianie 10 % powierzchni niekoszonej Okres późnojesienny (po zakończeniu migracji ptaków). Prace bez użycia ciężkiego sprzętu.	Obręb Sošno, Lęśnictwo Wąwelno, wydzielenie: 182b - powierzchnia ok. 6 ha, 182c - powierzchnia ok. 2 ha.

4.	Przeciwdziałanie nadmiernej ekspansji trzciny i zarośli wierzbowych oraz olszy w miejscach gdzie obecność ich jest niekorzystna dla ptaków.	Usuwanie kłaczy trzciny i koszenie łąnów oraz usuwanie nalotów wierzbowych.	Obręb Sośno, Lęśnictwo Wąwelno, wydzielanie: 182a i 182c - powierzchnia wykaszania i wycinki zarośli wierzbowych zostanie ustalona po wcześniejszej wizji terenowej.
5.	Wykonanie sztucznych pływających wysp dla ptaków z materiału uzyskanego poprzez usuwanie roślinności szuwarowej i krzewiastej.	Budowa sztucznych pływających wysp dla awifauny lęgowej w celu powrotu gatunków z rzędu: siewkowych Charadriiformes oraz poprawy warunków lęgowych, w aspekcie ochrony przed drapieżnikami dla bytowania kaczek i perkozów.	Obręb Sośno, Lęśnictwo Wąwelno, wydzielanie: 182a i 182c - zbiorniki wodne.
6.	Usuwanie, sztucznie wprowadzonych na terenie lasu świeżego, nasadzeń świerka <i>Picea abies</i> , sosny <i>Pinus sylvestris</i> , a także modrzewia <i>Larix sp.</i> i lokalnie dębu czerwonego <i>Quercus rubra</i> .	Przebudowa drzewostanu polegająca na stopniowej eliminacji sztucznych nasadzeń gatunków obcych ekologicznie - usuwanie 5% rocznie każdego z gatunku. Ścięte drzewa pozostawić na terenie rezerwatu do naturalnego rozkładu. Powstałe luki w drzewostanie pozostawić do naturalnej sukcesji.	Obręb Sośno, Lęśnictwo Wąwelno, wydzielanie: 182a i 182c - w miejscach występowania sztucznych nasadzeń świerka, sosny, modrzewia i dębu czerwonego.
7.	Prowadzenie monitoringu gatunków ptaków, zwierząt, roślin i stanu siedlisk.	Monitoring gatunków ptaków wodno-błotnych w trakcie wiosennej i jesiennej wędrówki oraz monitoring awifauny lęgowej rezerwatu w celu korygowania na bieżąco działań ochronnych - wykonywać cyklicznie co minimum 5 lat. Monitoring rozrostu zbiorowisk szuwarowych i innej roślinności prowadzony równoległe z monitoringiem ornitologicznym.	Cały teren rezerwatu "Bagno Głusza".

¹⁾niniejsze wydzielenia wskazano na podstawie Planu Urządzenia Lasu Nadleśnictwa Runowo na lata 2005-2014

3404

**ZARZĄDZENIE Nr 10/0210/2011
REGIONALNEGO DYREKTORA OCHRONY ŚRODOWISKA w BYDGOSZCZY
z dnia 12 grudnia 2011 r.**

w sprawie ustanowienia planu ochrony dla rezerwatu przyrody „Mszar Płociczno”

Na podstawie art. 19 ust. 6 ustawy z dnia 16 kwietnia 2004 r. o ochronie przyrody (Dz.U. z 2009 r. Nr 151, poz. 1220, z późn. zm.¹⁾) zarządza się, co następuje:

§ 1.1. Ustanawia się plan ochrony dla rezerwatu przyrody „Mszar Płociczno” zwanym dalej „rezerwatem”.

2. Rezerwat położony jest na terenie obszaru Natura 2000 mającego znaczenie dla Wspólnoty Mszar Płociczno PLH040035, zwanego dalej obszarem Natura 2000.

§ 2.1. Celem ochrony w rezerwacie jest zachowanie ze względów naukowych i dydaktycznych naturalnego ekosystemu torfowisk przejściowych z udziałem gatunków roślin reliktowych.

2. Przyrodniczymi i społecznymi uwarunkowaniami realizacji celu ochrony, o którym mowa w ust. 1, są:

- 1) sukcesja roślinności drzewiastej na terenie torfowiska (potrzeba ochrony czynnej),
- 2) sukcesja wtórna na łąkach i pastwiskach (potrzeba ochrony czynnej),
- 3) wahania poziomu wód na terenie rezerwatu,
- 4) położenie rezerwatu na gruntach Skarbu Państwa zarządzanych przez Państwowe Gospodarstwo Leśne Lasy Państwowe, Nadleśnictwo Skrwilno,

§ 3. Identyfikację oraz określenie sposobów eliminacji i ograniczania istniejących i potencjalnych zagrożeń wewnętrznych i zewnętrznych oraz ich skutków na obszarze rezerwatu przedstawia tabela stanowiąca załącznik nr 1 do zarządzenia.

§ 4.1. Ochronie ścisłej podlega obszar, który stanowią pododdziały: 54h, l, 55b, c, g, h, 56b, c, d, f, g, Leśnictwo Brodniczka, 59d, i, j, k, m, 60a, d, g, h, j, k, m, 61c, d, g, h, Leśnictwo Płociczno, Nadleśnictwo Skrwilno, obręb ewidencyjny Wierzchowonia, gmina Świedziebna, powiat brodnicki.

2. Ochronie czynnej podlega obszar, który stanowią wydzielania: 54a, b, c, d, f, i, j, k, 55a, d, f, 56a, Leśnictwo Brodniczka, 59a, b, f, g, h, l, o, 60b, c, f, i, n, 61a, b, f, Leśnictwo Płociczno, Nadleśnictwo Skrwilno, obręb ewidencyjny Wierzchowonia, gmina Świedziebna, powiat brodnicki.

3. Ochronie krajobrazowej podlega obszar, który stanowią wydzielania: 54g, Leśnictwo Brodniczka, 59c, 59n, 60l, Leśnictwo Płociczno, Nadleśnictwo Skrwilno, obręb ewidencyjny Wierzchowonia, gmina Świedziebna, powiat brodnicki.

§ 5. Określenie działań ochronnych na obszarze ochrony czynnej, z podaniem ich rodzaju, zakresu i lokalizacji, przedstawia tabela stanowiąca załącznik nr 2 do zarządzenia.

§ 6. Określenie działań ochronnych na obszarze ochrony krajobrazowej, z podaniem ich rodzaju, zakresu i lokalizacji, przedstawia tabela stanowiąca załącznik nr 3 do zarządzenia.

§ 7. Nie określa się działań ochronnych na obszarze ochrony ścisłej.

§ 8. Na terenie rezerwatu nie wskazuje się obszarów i miejsc udostępnianych dla celów naukowych, edukacyjnych, turystycznych, rekreacyjnych, sportowych, amatorskiego połowu ryb i rybactwa oraz nie określa się sposobów ich udostępniania.

§ 9.1. Wskazanie miejsc na terenie rezerwatu, w których może być prowadzona działalność rolnicza przedstawia tabela stanowiąca załącznik nr 4 do zarządzenia.

2. Na terenie rezerwatu nie wskazuje się miejsc, w których może być prowadzona działalność wytwórcza i handlowa.

§ 10. Opis granic obszaru Natura 2000 w części pokrywającej się z rezerwatem, w postaci współrzędnych geograficznych punktów ich załamania, zawiera załącznik nr 5 do zarządzenia.

§ 11. Mapę obszaru Natura 2000 oraz znajdującego się na jego terenie rezerwatu przedstawia załącznik nr 6 do zarządzenia.

§ 12. Nie identyfikuje się istniejących i potencjalnych zagrożeń dla zachowania właściwego stanu ochrony siedlisk przyrodniczych oraz gatunków roślin i zwierząt i ich siedlisk będących przedmiotami

ochrony obszaru Natura 2000 w granicach rezerwatu przyrody.

§ 13. Nie określa się celów działań ochronnych na obszarze Natura 2000 w części pokrywającej się z rezerwatem.

§ 14. Nie określa się działań ochronnych na obszarze Natura 2000 w części pokrywającej się z rezerwatem ze wskazaniem podmiotów odpowiedzialnych za ich wykonanie i obszarów ich wdrażania.

§ 15. Nie określa się wskazań do zmian w istniejącym studium uwarunkowań i kierunków zagospodarowania przestrzennego gminy Świedziebna, miejscowych planach zagospodarowania przestrzennego, planie zagospodarowania przestrzennego województwa kujawsko-pomorskiego dotyczące eliminacji lub ograniczenia zagrożeń wewnętrznych lub zewnętrznych, niezbędne dla utrzymania lub odtworzenia właściwego stanu ochrony siedlisk przyrodniczych oraz gatunków roślin i zwierząt, dla których ochrony wyznaczono obszar Natura 2000.

§ 16. Nie wprowadza się ustaleń do studium uwarunkowań i kierunków zagospodarowania przestrzennego gminy Świedziebna, miejscowych planów zagospodarowania przestrzennego, planu zagospodarowania przestrzennego województwa kujawsko-pomorskiego, dotyczące eliminacji lub ograniczenia zagrożeń w rezerwacie wewnętrznych lub zewnętrznych.

§ 17. Traci moc zarządzenie nr 10/2010 Regionalnego Dyrektora Ochrony Środowiska w Bydgoszczy z dnia 28 kwietnia 2010 r. w sprawie ustanowienia planu ochrony dla rezerwatu przyrody „Mszar Płociczno” (Dz.Urz.Woj.Kuj.-Pom. Nr 108, poz. 1383).

§ 18. Zarządzenie wchodzi w życie po upływie 14 dni od dnia ogłoszenia w Dzienniku Urzędowym Województwa Kujawsko-Pomorskiego.

Regionalny Dyrektor
Ochrony Środowiska w Bydgoszczy
Włodzimierz Cieplý

¹⁾Zmiany tekstu jednolitego wymienionej ustawy zostały ogłoszone w Dz.U. z 2009 r. Nr 157, poz. 1241 i Nr 215, poz. 1664, z 2010 r. Nr 76, poz. 489 i Nr 119, poz. 804 oraz z 2011 r. Nr 34, poz. 170 i Nr 94, poz. 549.

Załącznik nr 1
do zarządzenia nr 10/0210/2011
Regionalnego Dyrektora Ochrony Środowiska
w Bydgoszczy
z dnia 12 grudnia 2011 r.

Identyfikacja oraz określenie sposobów eliminacji lub ograniczania istniejących i potencjalnych zagrożeń wewnętrznych i zewnętrznych oraz ich skutków na obszarze rezerwatu

Lp.	Identyfikacja zagrożeń wewnętrznych i zewnętrznych	Sposoby eliminacji lub ograniczania istniejących i potencjalnych zagrożeń wewnętrznych i zewnętrznych oraz ich skutków
1.	Niekorzystne zmiany stosunków wodnych.	Wykonanie badań hydrologicznych w celu rozpoznania dotychczasowych zasobów wodnych i przyczyn ich zmian (zbadanie bilansu wodnego), a następnie określenia zabiegów mających na celu przywrócenie odpowiedniego nawodnienia rezerwatu (opracowanie ma zawierać identyfikację problemu niedoboru wody na terenie rezerwatu oraz określać rodzaj zabiegów niezbędnych dla rozwiązania problemu braku wody w rezerwacie). Wykonanie prac inżynieryjno-technicznych eliminujących niekorzystne zmiany stosunków wodnych – proponuje się ewentualną stabilizację poziomu wód w rezerwacie poprzez wykonanie urządzeń regulujących na rowach odprowadzających wodę.
2.	Sukcesja roślinności drzewiastej na torfowisku.	Usuwanie nalotu drzew z terenu torfowiska.
3.	Ekspansja czeremchy amerykańskiej <i>Padus serotina</i> .	Usuwanie czeremchy amerykańskiej <i>Padus serotina</i> .
4.	Przegęszczenie drzewostanów w młodszych klasach wieku, pochodzenia sztucznego.	Regulowanie zagęszczenia drzew drzewostanów pochodzenia sztucznego (z preferencją gatunków liściastych). Umożliwienie prawidłowego rozwoju drzewostanów poprzez zapewnienie dostępu światła.
5.	Sukcesja wtórna na łąkach i pastwiskach (zarastanie wierzbą).	Ekstensywne użytkowanie łąk i pastwisk (koszenie lub ekstensywny wypas).
6.	Niezgodna z siedliskiem struktura drzewostanów.	Podsadzenie gatunków drzew liściastych (Db, Lp, Kl) w naturalnie powstałych lukach, zgodnie z siedliskiem i ich pielęgnacja.
7.	Szkody wyrządzone przez zwierzyne w odnowieniach.	Ochrona mechaniczna w postaci grodzień lub ochrony indywidualnej.

Załącznik nr 2
do zarządzenia nr 10/0210/2011
Regionalnego Dyrektora Ochrony Środowiska
w Bydgoszczy
z dnia 12 grudnia 2011 r.

Określenie działań ochronnych na obszarze ochrony czynnej, z podaniem ich rodzaju, zakresu i lokalizacji

Lp.	Rodzaj działań ochronnych	Zakres działań ochronnych	Lokalizacja działań ochronnych (pododdziały w leśnictwach Brodniczka i Płociczno, Nadleśnictwie Skrwilno) ²
1.	Wykonanie badań hydrologicznych w celu rozpoznania dotychczasowych zasobów wodnych i przyczyn ich zmian (zbadanie bilansu wodnego), a następnie określenia zabiegów mających na celu przywrócenie odpowiedniego nawodnienia rezerwatu (opracowanie ma zawierać identyfikację problemu niedoboru wody na terenie rezerwatu oraz określać rodzaj zabiegów niezbędnych dla rozwiązania problemu braku wody w rezerwacie). Wykonanie prac inżyniersko - technicznych eliminujących niekorzystne zmiany stosunków wodnych – proponuje się ewentualną stabilizację poziomu wód w rezerwacie poprzez wykonanie urządzeń regulujących na rowach odprowadzających wodę (w przypadku wskazań badań hydrologicznych, coroczne ograniczanie odpływu wód z jeziora i torfowiska - budowa zastawek na rowach).	Zachowanie istniejących struktur i procesów w ekosystemie torfowiskowym.	Miejsce wykonania zastawek i rzędna piętrzenia wskazane w wynikach projektowanych badań hydrologicznych.
2.	Wycinka samosiewu brzoźowego i sosnowego na torfowisku.	Zabieg powinien być prowadzony według potrzeb, zaleca się powtarzanie co 5 lat, w celu utrzymania zwarcia drzew na torfowisku poniżej 10 %.	55d, 55f, 54k,
3.	Ograniczenie rozwoju czeremchy amerykańskiej w miejscach występowania.	Zabieg powinien być prowadzony według potrzeb, zalecane usuwanie co 5 lat, w sposób nie zagrażający gatunkom roślin chronionych (szczególnie widłakom).	54a, 54b, 54c, 54d, 54f, 54j, 55a, 56a, 59a, 59b, 59f, 59g, 59h, 59l,
4.	Regulowanie zagęszczenia drzew drzewostanów pochodzenia sztucznego (z preferencją gatunków liściastych).	Wykonywanie cięć regulujących nadmierne zagęszczenie ekosystemów leśnych w I i II klasie wieku z pozostawieniem drobniicy oraz do 10% grubizny.	54c, 54i, 59g, 59h, 59o, 60b, 60c, 60f, 60i, 60n, 61a, 61f,
5.	Podsadzenie gatunków drzew liściastych (Db, Lp, Kl) na naturalnie powstałych lukach, zgodnie z siedliskiem, pielęgnacja.	Kształtowanie zbiorowiska leśnego zgodnego z siedliskiem.	61b,
6.	Ochrona odnowień drzew przed zgryzaniem przez zwierzęta roślinożerne.	Ochrona mechaniczna odnowień w postaci grodzień lub ochrony indywidualnej, według potrzeb.	W miejscach występowania odnowień drzew, według potrzeb.

1) Plan urządzania lasu Nadleśnictwa Skrwilno na okres obowiązywania 2006-2015.

Załącznik nr 3
do zarządzenia nr 10/0210/2011
Regionalnego Dyrektora Ochrony Środowiska
w Bydgoszczy
z dnia 12 grudnia 2011 r.

Określenie działań ochronnych na obszarze ochrony krajobrazowej, z podaniem ich rodzaju, zakresu i lokalizacji

Lp.	Rodzaj działań ochronnych	Zakres działań ochronnych	Lokalizacja działań ochronnych (pododdziały w leśnictwach Brodniczka i Płociczno, Nadleśnictwie Skrwilno)
1.	Ekstensywne użytkowanie łąk.	Utrzymywanie ekosystemu łąkowego (koszenie lub ekstensywny wypas).	54g, 59c, 59n, 60l,

Załącznik nr 4
do zarządzenia nr 10/0210/2011
Regionalnego Dyrektora Ochrony Środowiska
w Bydgoszczy
z dnia 12 grudnia 2011 r.

Wskazanie miejsc, w których może być prowadzona działalność rolnicza

Lp.	Rodzaj działalności	Miejsce działalności
1.	Rolnicza - ekstensywne użytkowanie łąk (koszenie lub ekstensywny wypas).	54g, 59c, 59n, 60l,

Załącznik nr 5
do zarządzenia nr 10/0210/2011
Regionalnego Dyrektora Ochrony Środowiska
w Bydgoszczy
z dnia 12 grudnia 2011 r.

Opis granic obszaru Natura 2000 w części pokrywającej się z rezerwatem, w postaci współrzędnych geograficznych punktów ich załamania

Nr	PUWG 1992	
	X	Y
1	545177,23	585089,98
2	545293,81	585043,56
3	545319,56	585031,00
4	545322,64	585028,96
5	545318,44	584990,29
6	545316,44	584971,87
7	545311,55	584926,85
8	545301,09	584830,47
9	545292,31	584749,61
10	545269,91	584543,39
11	545268,69	584532,13
12	545265,53	584507,28
13	545265,98	584507,21
14	545265,93	584506,71
15	545302,67	584501,84
16	545504,82	584472,22
17	545571,35	584466,22
18	545716,33	584447,00
19	545804,13	584425,12
20	545780,08	584183,27
21	545764,80	584046,65
22	545764,68	584045,63
23	545750,99	583905,14
24	545749,45	583887,92
25	545747,09	583861,60

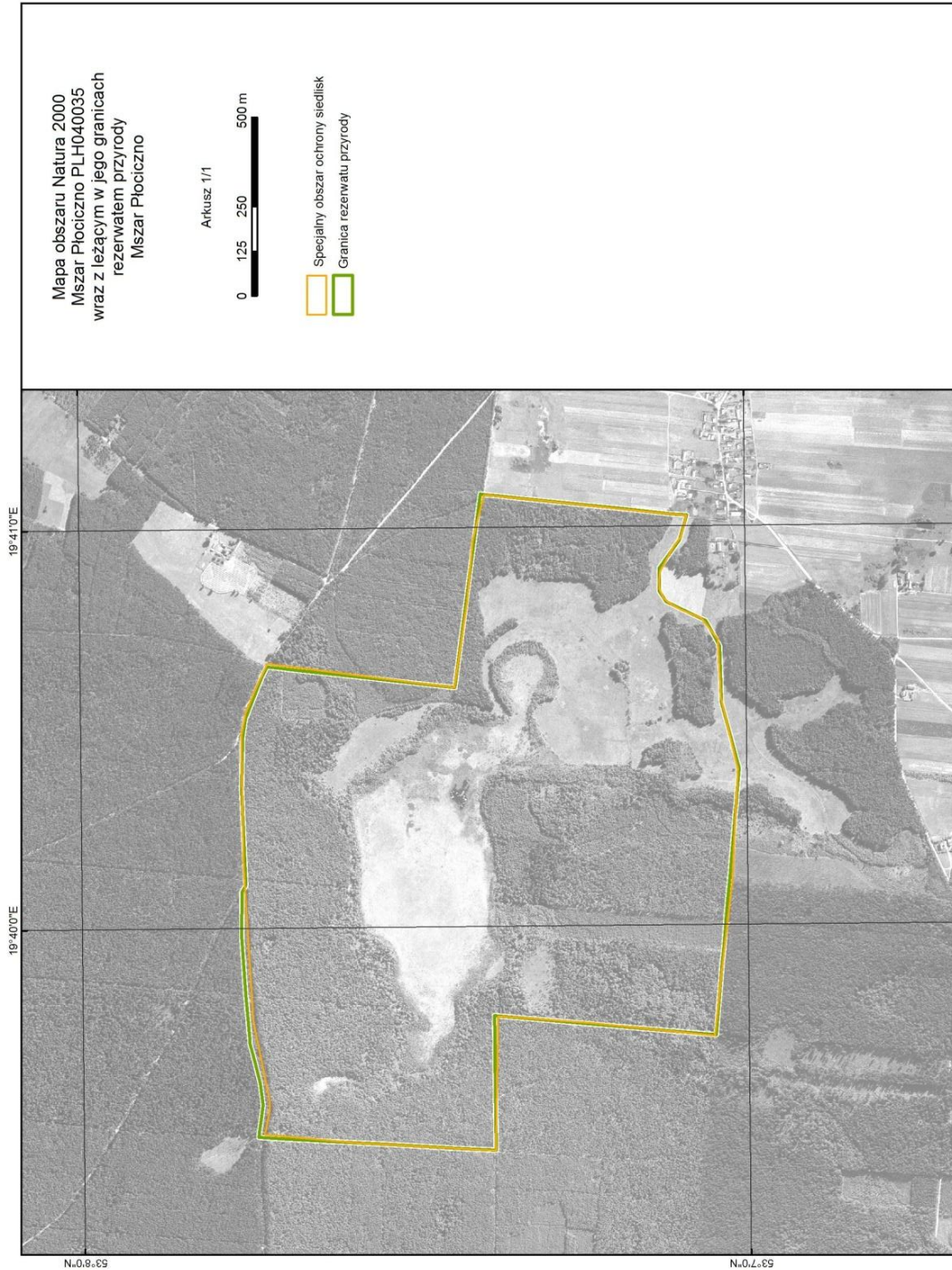
26	545744,96	583862,15
27	545682,49	583880,73
28	545663,73	583895,13
29	545639,48	583909,27
30	545638,46	583909,80
31	545599,51	583936,87
32	545572,43	583937,21
33	545560,18	583938,57
34	545552,56	583937,45
35	545534,85	583937,67
36	545518,05	583926,22
37	545516,24	583925,43
38	545515,35	583924,38
39	545505,40	583917,60
40	545496,67	583899,23
41	545482,90	583875,93
42	545466,81	583836,43
43	545458,83	583819,64
44	545458,46	583818,87
45	545425,91	583793,39
46	545389,43	583773,36
47	545237,44	583766,06
48	545230,17	583764,34
49	545225,30	583764,17
50	545195,24	583756,09
51	545037,73	583718,89
52	544932,78	583723,89

53	544909,27	583725,92
54	544858,36	583730,33
55	544816,23	583733,98
56	544738,11	583740,75
57	544676,20	583746,11
58	544616,42	583751,28
59	544577,61	583754,54
60	544530,99	583758,45
61	544497,88	583761,23
62	544454,57	583764,86
63	544425,79	583768,17
64	544294,86	583781,47
65	544306,44	583913,66
66	544308,60	583938,32
67	544328,13	584127,88
68	544343,67	584338,44
69	544348,71	584395,97
70	544284,36	584395,06
71	544224,05	584394,20
72	544020,50	584391,31
73	543971,47	584392,20
74	543976,23	584479,14
75	543988,36	584700,45
76	543992,68	584779,21
77	543994,07	584804,51
78	544015,55	585035,03
79	544078,77	585022,17

80	544112,70	585021,81
81	544141,99	585028,60
82	544206,64	585041,81
83	544327,72	585066,82
84	544706,21	585090,70
85	544708,78	585089,17
86	544712,50	585088,62
87	544719,32	585088,36
88	544919,42	585097,45
89	545017,61	585099,26
90	545122,29	585097,00
91	545177,23	585089,98

Załącznik nr 6
do zarządzenia nr 10/0210/2011
Regionalnego Dyrektora Ochrony Środowiska
w Bydgoszczy
z dnia 12 grudnia 2011 r.

Mapa obszaru Natura 2000 oraz znajdującego się na jego terenie rezerwatu



3405

ZARZĄDZENIE Nr 11/0210/2011
REGIONALNEGO DYREKTORA OCHRONY ŚRODOWISKA w BYDGOSZCZY
z dnia 12 grudnia 2011 r.

w sprawie ustanowienia planu ochrony dla rezerwatu przyrody „Borek”

Na podstawie art. 19 ust. 6 ustawy z dnia 16 kwietnia 2004 r. o ochronie przyrody (Dz.U. z 2009 r. Nr 151, poz. 1220, z późn. zm.¹⁾) zarządza się, co następuje:

§ 1.1. Ustanawia się plan ochrony dla rezerwatu przyrody „Borek” zwanego dalej „rezerwatem”.

2. Rezerwat położony jest na obszarze specjalnej ochrony ptaków pn. Dolina Środkowej Noteci i Kanału Bydgoskiego PLB300001 oraz w granicach obszaru mającego znaczenie dla Wspólnoty pn. Dolina Noteci PLH300004, zwanych dalej obszarami Natura 2000.

§ 2.1. Celem ochrony w rezerwacie jest zabezpieczenie i zachowanie ze względów przyrodniczych, naukowych i dydaktycznych naturalnego stanowiska cennych zbiorowisk leśnych - łąkowych i łęgowych.

2. Przyrodniczymi i społecznymi uwarunkowaniami realizacji celu ochrony, o którym mowa w ust. 1, jest:

- 1) kompleks leśny otaczający rezerwat, tworzony głównie przez dojrzałe drzewostany liściaste lub mieszane,
- 2) brak zagrożenia dla drzewostanów rezerwatu ze strony emisji przemysłowych,
- 3) ograniczone, zbyt krótkie występowanie wody w ciekach wodnych na terenie rezerwatu, niewłaściwe warunki wodno-wilgotnościowe dla utrzymania zespołów lasów łęgowych,
- 4) zamieranie jesionu wyniosłego *Fraxinus excelsior* w rezerwacie,
- 5) występowanie głównie gleb murszowych, które powstały w wyniku procesu murszenia zachodzącego w przypowierzchniowych warstwach odwodnionych gleb bagiennych i torfowych,
- 6) położenie rezerwatu na gruntach Skarbu Państwa zarządzanych przez Państwowe Gospodarstwo Leśne Lasy Państwowe, Nadleśnictwo Szubin.

§ 3. Identyfikację oraz określenie sposobów eliminacji i ograniczania istniejących i potencjalnych zagrożeń wewnętrznych i zewnętrznych oraz ich skutków na obszarze rezerwatu przedstawia tabela stanowiąca załącznik nr 1 do zarządzenia.

§ 4. Ochronie czynnej podlega cały obszar rezerwatu.

§ 5. Określenie działań ochronnych na obszarze ochrony czynnej, z podaniem ich rodzaju, zakresu i lokalizacji, przedstawia tabela stanowiąca załącznik nr 2 do zarządzenia.

§ 6.1. Wskazanie obszarów i miejsc udostępnianych dla celów edukacyjnych, turystycznych i rekreacyjnych oraz określenie sposobów ich udostępniania zawiera załącznik nr 3 do zarządzenia.

2. Na terenie rezerwatu nie wskazuje się miejsc udostępnianych dla celów naukowych, sportowych, amatorskiego połowu ryb i rybactwa.

§ 7. Na terenie rezerwatu nie wskazuje się miejsc, w których może być prowadzona działalność wytwórcza, handlowa i rolnicza.

§ 8. Opis granic obszarów Natura 2000 w części pokrywającej się z rezerwatem, w postaci współrzędnych geograficznych punktów ich załamania zawiera załącznik nr 4 do zarządzenia.

§ 9. Mapę obszarów Natura 2000 oraz znajdującego się, na ich terenie, rezerwatu przedstawia załącznik nr 5 do zarządzenia.

§ 10. Identyfikację istniejących i potencjalnych zagrożeń dla zachowania właściwego stanu ochrony siedlisk przyrodniczych oraz gatunków roślin i zwierząt i ich siedlisk będących przedmiotami ochrony obszarów Natura 2000 w granicach rezerwatu przyrody przedstawia tabela stanowiąca załącznik nr 6 do zarządzenia.

§ 11. Cele działań ochronnych na obszarach Natura 2000 w części pokrywającej się z rezerwatem określa załącznik nr 7 do zarządzenia.

§ 12. Działania ochronne na obszarach Natura 2000 w części pokrywającej się z rezerwatem, ze wskazaniem podmiotów odpowiedzialnych za ich wykonanie i obszarów ich wdrażania przedstawia tabela stanowiąca załącznik nr 8 do zarządzenia.

§ 13. Nie wprowadza się wskazań do zmian w istniejącym studium uwarunkowań i kierunków zagospodarowania przestrzennego gminy Sadki, miejscowych planach zagospodarowania przestrzennego, planie zagospodarowania przestrzennego województwa kujawsko-pomorskiego, dotyczące eliminacji lub ograniczenia zagrożeń wewnętrznych lub zewnętrznych, niezbędnych dla utrzymania lub odtworzenia właściwego stanu ochrony siedlisk przyrodniczych oraz gatunków roślin i zwierząt, dla których ochrony wyznaczono obszary Natura 2000.

§ 14. Nie wprowadza się ustaleń do studium uwarunkowań i kierunków zagospodarowania przestrzennego gminy Sadki, miejscowych planów

zagospodarowania przestrzennego, planu zagospodarowania przestrzennego województwa kujawsko-pomorskiego, dotyczących eliminacji lub ograniczenia zagrożeń w rezerwacie wewnętrznych lub zewnętrznych.

¹⁾Zmiany tekstu jednolitego wymienionej ustawy zostały ogłoszone w Dz.U. z 2009 r. Nr 157, poz. 1241 i Nr 215, poz. 1664, z 2010 r. Nr 76, poz. 489 i Nr 119, poz. 804 oraz z 2011 r. Nr 34, poz. 170 i Nr 94, poz. 549.

§ 15. Traci moc zarządzenie nr 17/2010 Regionalnego Dyrektora Ochrony Środowiska w Bydgoszczy z dnia 28 kwietnia 2010 roku w sprawie ustanowienia planu ochrony dla rezerwatu przyrody „Borek” (Dz.Urz.Woj.Kuj.-Pom. Nr 103, poz. 1334).

§ 16. Zarządzenie wchodzi w życie po upływie 14 dni od dnia ogłoszenia w Dzienniku Urzędowym Województwa Kujawsko-Pomorskiego.

Regionalny Dyrektor
Ochrony Środowiska w Bydgoszczy
Włodzimierz Ciepły

Załącznik nr 1
do zarządzenia nr 11/0210/2011
Regionalnego Dyrektora Ochrony Środowiska
w Bydgoszczy
z dnia 12 grudnia 2011 r.

Identyfikacja oraz określenie sposobów eliminacji lub ograniczania istniejących i potencjalnych zagrożeń wewnętrznych i zewnętrznych oraz ich skutków na obszarze rezerwatu

Lp.	Identyfikacja zagrożeń wewnętrznych i zewnętrznych	Sposoby eliminacji lub ograniczania istniejących i potencjalnych zagrożeń wewnętrznych i zewnętrznych oraz ich skutków
1.	Degradacja siedlisk lasów łęgowych na skutek murszenia gleby. Okresowe, zbyt krótkie występowanie wody w rowach istniejących na terenie rezerwatu.	Wykonanie zastawek na rowach w rezerwacie.
2.	Czynniki abiotyczne wpływające na stan zachowania niedojrzałych, leśnych zbiorowisk roślinnych, których skład gatunkowy drzewostanów został ukształtowany w ramach dawniej prowadzonej gospodarki leśnej.	Cięcia pielęgnacyjne prowadzone w drzewostanach do II klasy wieku, w celu zachowania leśnego charakteru siedlisk.
3.	Zgryzanie nalotów i podrostów drzew, właściwych dla zbiorowisk leśnych grądowych i łęgowych, przez zwierzynę płową.	W uzasadnionych przypadkach zabezpieczanie odnowienia np. poprzez grodzenie nalotu lub podrostu siatką ochronną.
4.	Zamieranie jesionu wyniosłego <i>Fraxinus excelsior</i> .	Brak skutecznych metod ochrony czynnej. Zjawisko to pozostawia się naturalnym procesom ekologicznym.

Załącznik nr 2
do zarządzenia nr 11/0210/2011
Regionalnego Dyrektora Ochrony Środowiska
w Bydgoszczy
z dnia 12 grudnia 2011 r.

Określenie działań ochronnych na obszarze ochrony czynnej, z podaniem ich rodzaju, zakresu i lokalizacji

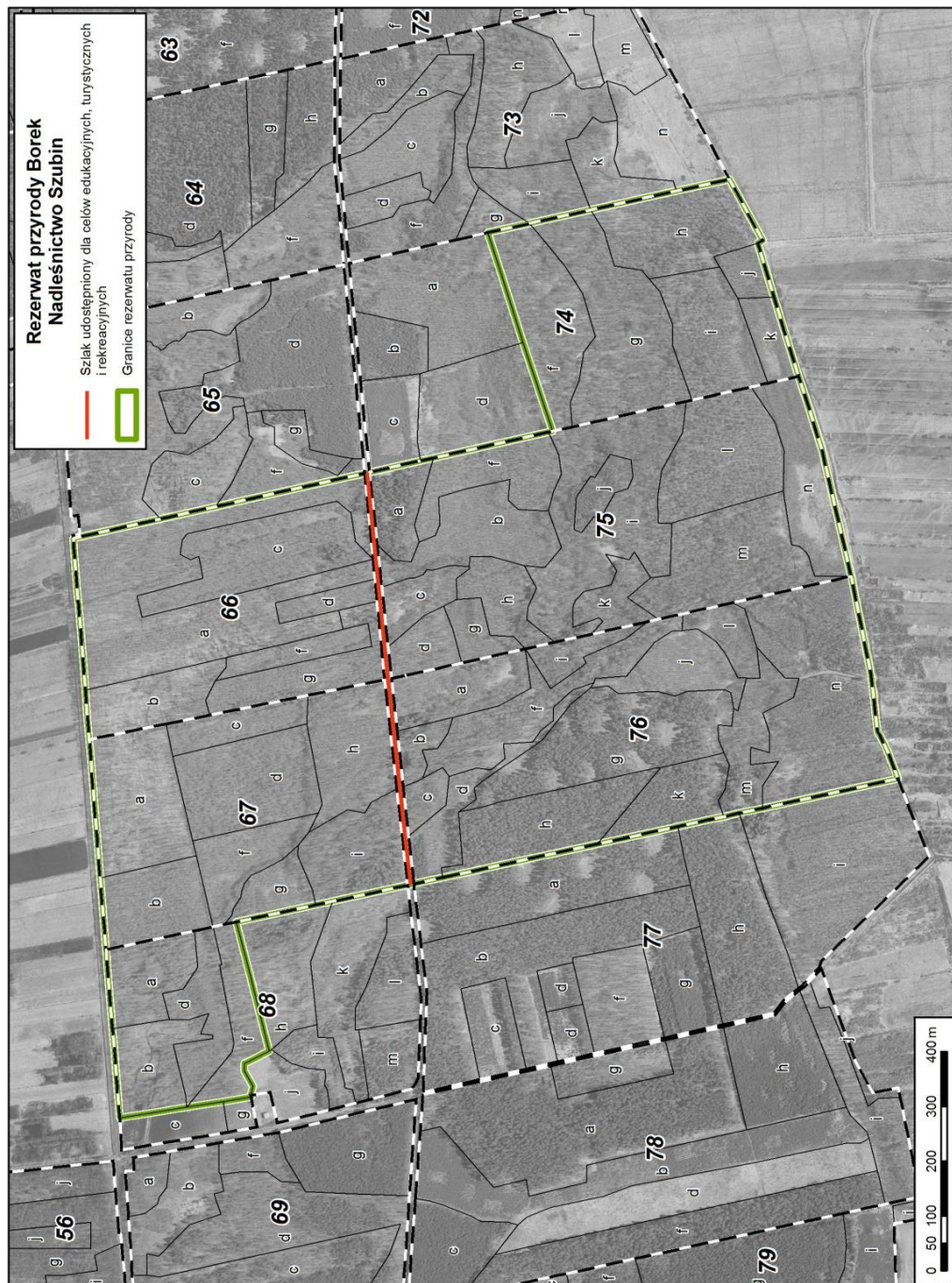
Lp.	Rodzaj działań ochronnych	Zakres działań ochronnych	Lokalizacja działań ochronnych ²
1.	Retencjonowanie wody opadowej i roztopowej na istniejących rowach, w granicach rezerwatu, w celu nawodnienia osuszonych, siedlisk higrofilnych.	Budowa bystrotoków oraz zastawek z surowców naturalnych, o stałych poziomach piętrzenia.	Działki ewidencyjne nr 3067, 3067/1, 3075/1, obręb ewidencyjny Bnin, gmina Sadki.
2.	Zabezpieczanie odnowień drzewostanu przed zgryzaniem przez zwierzynę płową.	Grodzenie nalotu i podrostu w uzasadnionych przypadkach.	Obręb leśny Samostrzel, Leśnictwo Borek, oddz. 76g, 76h, 76k.
3.	Uodparnianie leśnych zbiorowisk roślinnych na czynniki abiotyczne.	Cięcia pielęgnacyjne w drzewostanach o charakterze gospodarczym, do II klasy wieku. Działanie wykonywać w okresie jesienno-zimowym.	Obręb leśny Samostrzel, Leśnictwo Borek, oddz. 67c, 67d, 67f, 68d, 74j, 74k, 76d, 76g, 76h, 76k.

¹Plan Urządzenia Lasu Nadleśnictwa Szubin na okres 2004 - 2013.

Załącznik nr 3
do zarządzenia nr 11/0210/2011
Regionalnego Dyrektora Ochrony Środowiska
w Bydgoszczy
z dnia 12 grudnia 2011 r.

Wskazanie obszarów i miejsc udostępnianych dla celów edukacyjnych, turystycznych, rekreacyjnych oraz określenie sposobów ich udostępniania

Lp.	Cel udostępniania	Obszar, miejsce udostępniania	Sposób udostępniania
1.	Edukacja, turystyka, rekreacja	Droga publiczna pomiędzy oddz. 66, 67, a oddz. 75, 76 w Leśnictwie Borek.	Ruch po drodze zgodnie z przeznaczeniem drogi publicznej.



Załącznik nr 4
do zarządzenia nr 11/0210/2011
Regionalnego Dyrektora Ochrony Środowiska
w Bydgoszczy
z dnia 12 grudnia 2011 r.

Opis granic obszaru Natura 2000 w części pokrywającej się z rezerwatem, w postaci współrzędnych geograficznych punktów ich załamania

Nr	PUWG 1992	
	X	Y
1	392662,00	585403,13
2	392426,23	585343,67
3	392407,38	585380,06
4	392403,27	585389,02
5	392390,64	585389,39
6	392361,95	585373,04
7	392345,37	585377,48
8	392342,13	585376,81
9	392334,06	585426,96
10	392323,57	585494,51
11	392312,91	585560,73
12	392304,42	585616,25
13	392366,50	585621,45
14	392441,60	585627,05
15	392467,19	585629,40
16	392516,56	585633,93
17	392591,69	585639,43
18	392609,11	585640,93
19	392611,14	585641,11
20	392666,73	585645,92
21	392741,77	585651,89
22	392816,90	585657,88
23	392891,93	585663,87
24	392967,07	585669,85

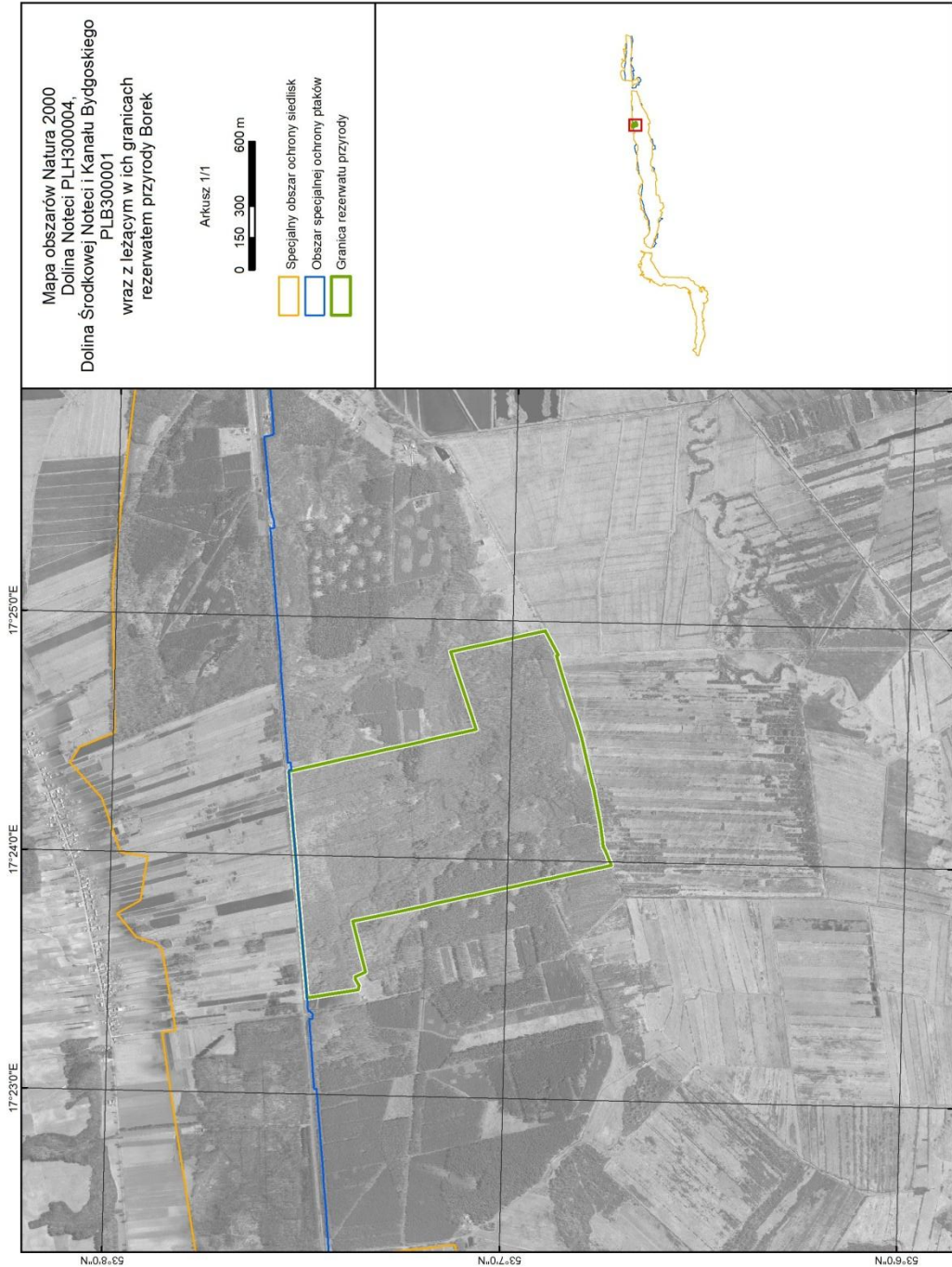
25	392992,72	585671,89
26	392994,75	585672,05
27	393042,15	585675,81
28	393084,77	585679,04
29	393117,26	585681,48
30	393192,33	585687,57
31	393243,19	585691,74
32	393245,78	585691,96
33	393247,80	585692,14
34	393267,40	585693,72
35	393342,49	585699,67
36	393360,29	585700,98
37	393361,92	585701,10
38	393397,63	585541,31
39	393419,81	585442,03
40	393429,50	585398,64
41	393438,32	585359,20
42	393464,56	585241,74
43	393485,15	585149,61
44	393503,58	585067,17
45	393508,83	585043,67
46	393555,78	584833,53
47	393557,52	584825,79
48	393719,34	584879,93
49	393839,97	584918,51
50	393919,86	584944,67

51	393936,78	584868,10
52	393961,53	584756,07
53	393996,08	584599,69
54	394015,32	584512,60
55	394017,41	584503,11
56	394015,57	584502,11
57	393905,46	584442,64
58	393900,44	584451,85
59	393802,23	584421,77
60	393719,91	584396,56
61	393657,87	584376,72
62	393614,81	584362,95
63	393522,47	584334,15
64	393292,67	584281,15
65	393290,72	584280,76
66	393114,10	584245,13
67	393063,66	584239,11
68	393062,15	584238,93
69	393010,00	584232,72
70	393003,96	584229,75
71	393002,59	584229,08
72	392974,91	584215,49
73	392941,67	584202,65
74	392940,20	584202,08
75	392923,25	584195,49
76	392869,42	584443,53

77	392860,32	584485,47
78	392854,28	584513,28
79	392847,65	584543,94
80	392835,99	584597,56
81	392832,96	584611,57
82	392828,72	584631,04
83	392804,08	584744,65
84	392783,74	584838,44
85	392778,29	584863,42
86	392759,89	584948,26
87	392755,19	584969,89
88	392742,87	585026,65
89	392733,33	585070,64
90	392699,50	585227,68
91	392694,64	585250,44
92	392692,86	585258,77

Załącznik nr 5
do zarządzenia nr 11/0210/2011
Regionalnego Dyrektora Ochrony Środowiska
w Bydgoszczy
z dnia 12 grudnia 2011 r.

Mapa obszarów Natura 2000 oraz znajdującego się na ich terenie rezerwatu



Załącznik nr 6
do zarządzenia nr 11/0210/2011
Regionalnego Dyrektora Ochrony Środowiska
w Bydgoszczy
z dnia 12 grudnia 2011 r.

Identyfikacja istniejących i potencjalnych zagrożeń dla zachowania właściwego stanu ochrony siedlisk przyrodniczych oraz gatunków roślin i zwierząt i ich siedlisk będących przedmiotami ochrony obszarów Natura 2000 w granicach rezerwatu przyrody

Lp.	Przedmiot ochrony obszarów Natura 2000	Opis zagrożenia
1.	Łęgowe lasy dębowo-wiązowo-jesionowe Ficario-Ulmetum (91F0).	Deficyt wody w rowach biegnących przez teren rezerwatu nie zapewniający właściwych stosunków wodno-wilgotnościowych dla lasów łęgowych.
2.	Łęgowe lasy dębowo-wiązowo-jesionowe Ficario-Ulmetum (91F0).	Zamieranie jesionu wyniosłego <i>Fraxinus excelsior</i> , gatunku współtworzącego drzewostany lasów łęgowych.
3.	Grądy środkowoeuropejskie Galio Carpinetum (9170).	Obce ekologicznie gatunki drzew iglastych takie jak świerk pospolity <i>Picea abies</i> , sosna zwyczajna <i>Pinus sylvestris</i> - gatunkami panującymi lub współpanującymi w zbiorowisku roślinnym.
4.	bielik <i>Haliaeetus albicilla</i> , kania czarna <i>Milvus migrans</i> , kania ruda <i>Milvus milvus</i> , żuraw <i>Grus grus</i> .	Nie rozpoznano

Załącznik nr 7
do zarządzenia nr 11/0210/2011
Regionalnego Dyrektora Ochrony Środowiska
w Bydgoszczy
z dnia 12 grudnia 2011 r.

Cele działań ochronnych na obszarach Natura 2000 w części pokrywającej się z rezerwatem

Lp.	Przedmiot ochrony obszarów Natura 2000	Cele działań ochronnych
1.	Łęgowe lasy dębowo-wiązowo-jesionowe Ficario-Ulmetum (91F0).	Budowa bystrotoków i zastawek na rowach występujących w rezerwacie w celu uregulowania stosunków wodno-wilgotnościowych.
2.	Łęgowe lasy dębowo-wiązowo-jesionowe Ficario-Ulmetum (91F0).	Stabilizacja stosunków wodnych w rezerwacie jako jeden z czynników zwiększających odporność jesionu wyniosłego <i>Fraxinus excelsior</i> na zamieranie.
3.	Łęgowe lasy dębowo-wiązowo-jesionowe Ficario-Ulmetum (91F0).	Usuwanie gatunków drzew obcych ekologicznie dla lasów dębowo-wiązowo-jesionowych Ficario-Ulmetum (91F0).
4.	Grądy środkowoeuropejskie Galio Carpinetum (9170).	Usuwanie gatunków drzew obcych ekologicznie dla grądów środkowoeuropejskich Galio Carpinetum (9170).

Załącznik nr 8
do zarządzenia nr 11/0210/2011
Regionalnego Dyrektora Ochrony Środowiska
w Bydgoszczy
z dnia 12 grudnia 2011 r.

Działania ochronne na obszarach Natura 2000 ze wskazaniem podmiotów odpowiedzialnych za ich wykonanie i obszarów ich wdrażania

Lp.	Działania ochronne	Obszar wdrożenia	Podmiot odpowiedzialny za wykonanie
Działania dotyczące ochrony czynnej siedlisk przyrodniczych, gatunków roślin i zwierząt oraz ich siedlisk.			
1.	Budowa bystrotoków i zastawek na rowach występujących w rezerwacie.	Działki ewidencyjne nr 3067, 3067/1, 3075/1, obręb ewidencyjny Bnin.	Zarządca nieruchomości w związku z wykonywaniem obowiązków z zakresu ochrony środowiska na podstawie przepisów prawa.
2.	Stopniowe usuwanie sosny zwyczajnej <i>Pinus sylvestris</i> oraz świerka pospolitego <i>Picea abies</i> , za wyjątkiem drzew dziuplastych.	Obręb leśny Samostrzel, Leśnictwo Borek, oddz. 75a, 75j, 76d, 76m.	Zarządca nieruchomości w związku z wykonywaniem obowiązków z zakresu ochrony środowiska na podstawie przepisów prawa.
Działania dotyczące monitoringu stanu przedmiotów ochrony oraz monitoringu realizacji celów działań ochronnych.			
3.	Monitoring stanu zachowania łągu wiązowo-dębowo-jesionowego <i>Ficario-Ulmetum</i> (91F0) i grądów środkowoeuropejskich <i>Galio-Carpinetum</i> (9170) oraz monitoring realizacji celów działań ochronnych, co 6 lat.	W granicach obszaru Natura 2000, na terenie rezerwatu przyrody.	Regionalny Dyrektor Ochrony Środowiska w Bydgoszczy
4.	Monitoring stanu populacji gatunków ptaków bytujących w rezerwacie, stanowiących cel ochrony obszaru Natura 2000 co 3 lata.	W granicach obszaru Natura 2000, na terenie rezerwatu.	Regionalny Dyrektor Ochrony Środowiska w Bydgoszczy
Działania dotyczące uzupełnienia stanu wiedzy o przedmiotach ochrony i uwarunkowaniach ich ochrony.			
5.	Uzupełnienie stanu wiedzy o liczebności populacji ptaków bytujących w rezerwacie, stanowiących cel ochrony obszaru Natura 2000 tj. kani czarnej <i>Milvus migrans</i> , kani rudej <i>Milvus milvus</i> , żurawia <i>Grus grus</i> oraz uwarunkowaniach ich ochrony.	W granicach obszaru Natura 2000, na terenie rezerwatu przyrody.	Regionalny Dyrektor Ochrony Środowiska w Bydgoszczy

3406

**ZARZĄDZENIE Nr 12/0210/2011
REGIONALNEGO DYREKTORA OCHRONY ŚRODOWISKA w BYDGOSZCZY
z dnia 12 grudnia 2011 r.**

w sprawie ustanowienia planu ochrony dla rezerwatu przyrody „Mieliwo”

Na podstawie art. 19 ust. 6 ustawy z dnia 16 kwietnia 2004 r. o ochronie przyrody (Dz.U. z 2009 r. Nr 151, poz. 1220, z późn. zm.¹) zarządza się, co następuje:

§ 1.1. Ustanawia się plan ochrony dla rezerwatu przyrody „Mieliwo” zwanego dalej „rezerwatem”.

2. Rezerwat położony jest na terenie obszaru Natura 2000 mającego znaczenie dla Wspólnoty Ostoja Brodnicka PLH040036, zwanego dalej obszarem Natura 2000.

§ 2.1. Celem ochrony w rezerwacie jest zachowanie ze względów naukowych i dydaktycznych naturalnych fitocenoz lasu mieszanego z udziałem buka *Fagus*

sylvatica na granicy jego zasięgu na Wysoczyźnie Dobrzyńskiej.

2. Przyrodniczymi i społecznymi uwarunkowaniami realizacji celu ochrony, o którym mowa w ust. 1, są:

- 1) naturalne procesy zachodzące w ekosystemie lasu mieszanego występującego w rezerwacie;
- 2) częściowo niezgodna z siedliskiem struktura drzewostanów grądowych;
- 3) renaturalizacja przekształconych zbiorowisk leśnych, grądowych, poprzez stopniowe usuwanie gatunków obcych ekologicznie (sosny, brzozy) i odsłanianie drzew tj. dąb, buk i grab;
- 4) położenie rezerwatu na gruntach Skarbu Państwa zarządzanych przez Państwowe Gospodarstwo Leśne Lasy Państwowe, Nadleśnictwo Brodnica.

§ 3. Identyfikację oraz określenie sposobów eliminacji i ograniczania istniejących i potencjalnych zagrożeń wewnętrznych i zewnętrznych oraz ich skutków na obszarze rezerwatu przedstawia tabela stanowiąca załącznik nr 1 do zarządzenia.

§ 4. Ochronie czynnej podlega cały obszar rezerwatu.

§ 5. Określenie działań ochronnych na obszarze ochrony czynnej, z podaniem ich rodzaju, zakresu i lokalizacji, przedstawia tabela stanowiąca załącznik nr 2 do zarządzenia.

§ 6. W rezerwacie nie wskazuje się obszarów i miejsc udostępnianych dla celów naukowych, edukacyjnych, turystycznych, rekreacyjnych, sportowych, amatorskiego połowu ryb i rybactwa.

§ 7. Na terenie rezerwatu nie wskazuje się miejsc, w których może być prowadzona działalność wytwórcza, handlowa i rolnicza.

§ 8. Opis granic obszaru Natura 2000 w części pokrywającej się z rezerwatem, w postaci współrzędnych geograficznych punktów ich załamania, zawiera załącznik nr 3 do zarządzenia.

§ 9. Mapę obszaru Natura 2000 oraz znajdującego się na jego terenie rezerwatu przedstawia załącznik nr 4 do zarządzenia.

§ 10. Identyfikację istniejących i potencjalnych zagrożeń dla zachowania właściwego stanu ochrony siedlisk przyrodniczych oraz gatunków roślin i zwierząt i ich siedlisk będących przedmiotami ochrony obszaru Natura 2000 w granicach rezerwatu przyrody

przedstawia tabela stanowiąca załącznik nr 5 do zarządzenia.

§ 11. Cele działań ochronnych na obszarach Natura 2000 w części pokrywającej się z rezerwatem określa załącznik nr 6 do zarządzenia.

§ 12. Działania ochronne na obszarach Natura 2000 w części pokrywającej się z rezerwatem, ze wskazaniem podmiotów odpowiedzialnych za ich wykonanie i obszarów ich wdrażania przedstawia tabela stanowiąca załącznik nr 7 do zarządzenia.

§ 13. Nie wprowadza się wskazań do zmian w istniejącym studium uwarunkowań i kierunków zagospodarowania przestrzennego gminy Zbiczno, miejscowych planach zagospodarowania przestrzennego, planie zagospodarowania przestrzennego województwa kujawsko-pomorskiego dotyczące eliminacji lub ograniczenia zagrożeń wewnętrznych lub zewnętrznych, niezbędnych dla utrzymania lub odtworzenia właściwego stanu ochrony siedlisk przyrodniczych oraz gatunków roślin i zwierząt, dla których ochrony wyznaczono obszary Natura 2000.

§ 14. Nie wprowadza się ustaleń do studium uwarunkowań i kierunków zagospodarowania przestrzennego gminy Zbiczno, miejscowych planów zagospodarowania przestrzennego, planu zagospodarowania przestrzennego województwa kujawsko-pomorskiego, dotyczących eliminacji lub ograniczenia zagrożeń w rezerwacie wewnętrznych lub zewnętrznych.

§ 15. Traci moc zarządzenie Nr 9/2010 Regionalnego Dyrektora Ochrony Środowiska w Bydgoszczy z dnia 28 kwietnia 2010 r. w sprawie ustanowienia planu ochrony dla rezerwatu przyrody "Mieliwo" (Dz.Urz.Woj.Kuj.-Pom. Nr 108, poz. 1382).

§ 16. Zarządzenie wchodzi w życie po upływie 14 dni od dnia ogłoszenia w Dzienniku Urzędowym Województwa Kujawsko-Pomorskiego.

Regionalny Dyrektor
Ochrony Środowiska w Bydgoszczy
Włodzimierz Cieplý

¹⁾Zmiany tekstu jednolitego wymienionej ustawy zostały ogłoszone w Dz.U. z 2009 r. Nr 157, poz. 1241 i Nr 215, poz. 1664, z 2010 r. Nr 76, poz. 489 i Nr 119, poz. 804 oraz z 2011 r. Nr 34, poz. 170 i Nr 94, poz. 549.

Załącznik nr 1
do zarządzenia nr 12/0210/2011
Regionalnego Dyrektora Ochrony Środowiska
w Bydgoszczy
z dnia 12 grudnia 2011 r.

Identyfikacja oraz określenie sposobów eliminacji lub ograniczania istniejących i potencjalnych zagrożeń wewnętrznych i zewnętrznych oraz ich skutków na obszarze rezerwatu

Lp.	Identyfikacja zagrożeń wewnętrznych i zewnętrznych	Sposoby eliminacji lub ograniczania istniejących i potencjalnych zagrożeń wewnętrznych i zewnętrznych oraz ich skutków
1.	Częściowo niezgodna z siedliskiem struktura drzewostanów.	Stopniowe usuwanie gatunków obcych ekologicznie (sosny, brzozy). W przypadku braku odnowień naturalnych drzew, po okresie 10 lat obowiązywania planu ochrony oraz w naturalnych lukach o powierzchni powyżej 0,05 ha, wprowadzanie odnowień sztucznymi gatunkami odpowiadającymi istniejącym siedliskom i ich pielęgnacja. Kształtowanie zbiorowiska leśnego zgodnie z siedliskiem, docelowy skład gatunkowy drzewostanu to: Lp-Gb-Db.
2.	Szkody wyrządzane przez zwierzęta w powstałych naturalnie lub wprowadzonych sztucznie odnowieniach.	Ochrona mechaniczna w postaci grodzień lub ochrony indywidualnej odnowień: Db, Gb, Lp, Jw, Bk.

Załącznik nr 2
do zarządzenia nr 12/0210/2011
Regionalnego Dyrektora Ochrony Środowiska
w Bydgoszczy
z dnia 12 grudnia 2011 r.

Określenie działań ochronnych na obszarze ochrony czynnej, z podaniem ich rodzaju, zakresu i lokalizacji

Lp.	Rodzaj działań ochronnych	Zakres działań ochronnych	Lokalizacja działań ochronnych ²
1.	Stopniowe usuwanie gatunków obcych ekologicznie (brzozy, sosny).	Odsłanianie drzew tj. dąb, buk i grab poprzez stopniowe usuwanie brzozy i sosen, poza drzewami starymi i dziuplastymi. Prace wykonywać co najmniej raz na 10 lat, w okresie jesienno-zimowym. Zabieg powinien być prowadzony według potrzeb.	Leśnictwo Grabiny, oddz. 54c, 54d, 54f, 54g
2.	W przypadku braku odnowienia naturalnego wprowadzanie gatunków drzew zgodnych z siedliskiem.	Na siedliskach grądowych preferowane odnowienia naturalne. W przypadku braku odnowień naturalnych drzew, po okresie 10 lat obowiązywania planu ochrony oraz w naturalnych lukach o powierzchni powyżej 0,05 ha, wprowadzanie odnowień sztucznymi gatunkami odpowiadającymi istniejącym siedliskom (Db, Gb, Lp, Jw, Bk) i ich pielęgnacja, według potrzeb. Za docelowy skład gatunkowy uznaje się drzewostan Lp-Gb-Db.	Leśnictwo Grabiny, oddz. 35g, 35h, 54a-część, 54b-część, 54c, 54d, 54f, 54g
3.	Ochrona powstałych naturalnie lub wprowadzonych odnowień drzew.	Ochrona mechaniczna w postaci grodzień lub ochrony indywidualnej odnowień: Db, Gb, Lp, Jw, Bk.	Cały obszar rezerwatu w miejscach odnowień, wg potrzeb.

¹Plan urządzania lasu Nadleśnictwa Brodnica na okres 2005 - 2014, wykonany przez Biuro Urządzenia Lasu i Geodezji Leśnej Oddział w Gdyni, Wydział Produkcyjny w Toruniu.

Załącznik nr 3
do zarządzenia nr 12/0210/2011
Regionalnego Dyrektora Ochrony Środowiska
w Bydgoszczy
z dnia 12 grudnia 2011 r.

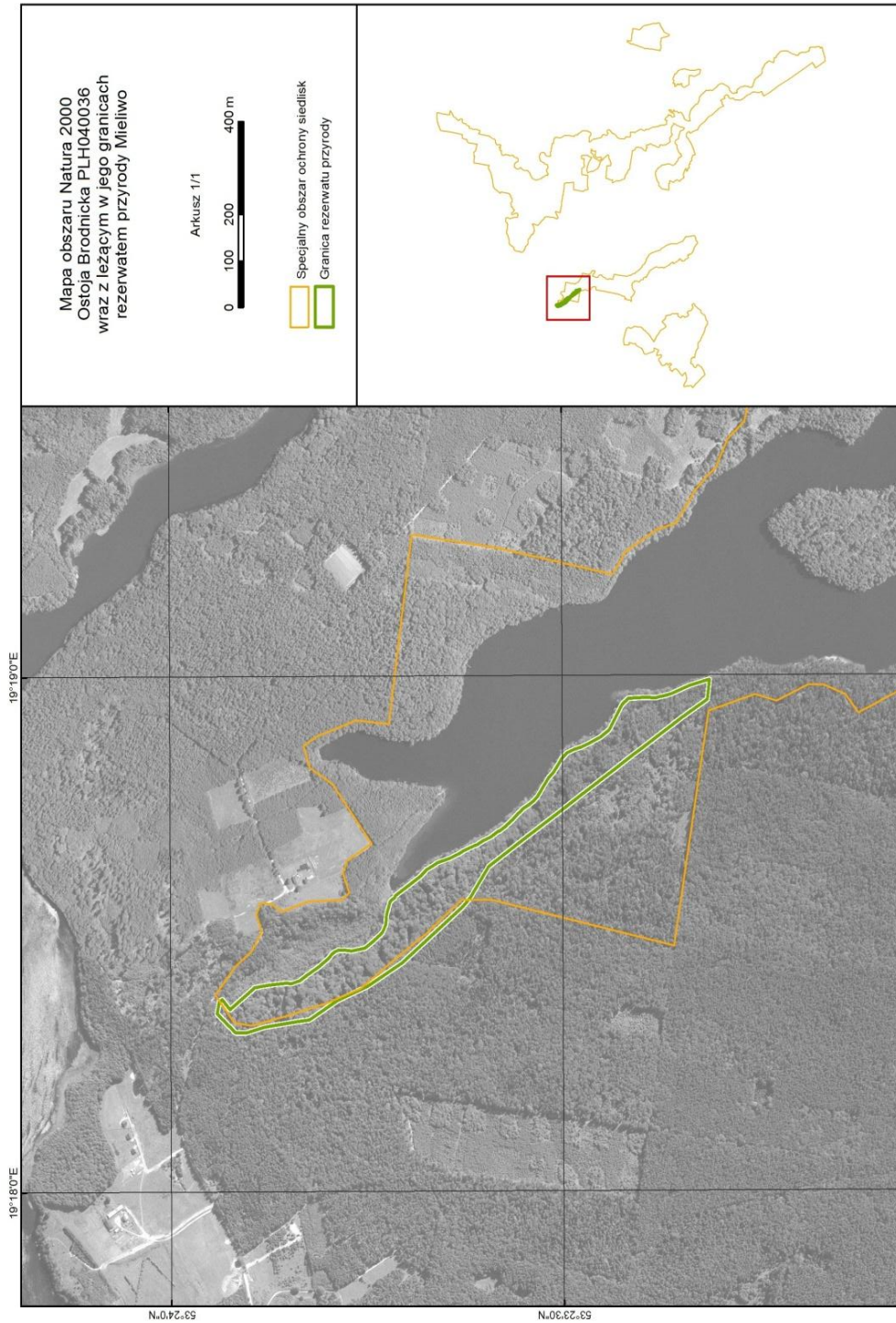
Opis granic obszaru Natura 2000 w części pokrywającej się z rezerwatem, w postaci współrzędnych geograficznych punktów ich załamania

Nr	PUWG 1992	
	X	Y
1	521040,59	613773,31
2	521042,60	613764,13
3	521000,20	613769,88
4	520958,46	613833,55
5	520957,76	613834,62
6	520934,55	613867,66
7	520896,04	613922,50
8	520880,97	613943,95
9	520848,23	613990,57
10	520826,57	614021,40
11	520791,03	614072,01
12	520765,85	614107,86
13	520697,21	614205,59
14	520640,50	614286,33
15	520574,61	614328,55
16	520572,83	614330,05
17	520569,35	614332,97
18	520569,35	614349,14
19	520496,33	614433,57
20	520445,59	614501,64
21	520378,06	614588,02
22	520346,91	614666,94
23	520321,99	614750,01
24	520298,11	614844,50
25	520304,34	614887,07
26	520349,49	614921,13
27	520354,07	614914,68
28	520331,90	614896,49
29	520374,71	614843,61
30	520379,53	614839,41
31	520381,83	614823,31
32	520384,97	614803,17
33	520389,30	614764,69
34	520388,34	614750,99
35	520392,13	614738,81
36	520394,31	614731,81
37	520406,26	614715,19
38	520424,59	614686,09
39	520432,89	614676,66
40	520444,14	614662,33
41	520451,07	614657,35
42	520456,12	614650,09
43	520460,73	614640,74
44	520460,28	614625,47
45	520458,83	614610,02
46	520464,08	614578,89
47	520473,02	614567,53
48	520478,44	614558,91
49	520498,30	614536,47
50	520515,38	614528,58
51	520531,45	614527,64
52	520541,47	614525,84
53	520551,11	614523,12
54	520565,50	614518,52
55	520569,70	614513,25

56	520573,10	614507,58
57	520577,47	614506,32
58	520584,40	614496,50
59	520599,03	614475,78
60	520619,09	614447,36
61	520633,45	614433,33
62	520641,25	614417,83
63	520648,64	614407,32
64	520657,46	614378,42
65	520669,27	614353,79
66	520674,08	614345,41
67	520685,83	614317,78
68	520687,20	614312,88
69	520695,74	614300,42
70	520702,98	614281,70
71	520716,48	614262,79
72	520716,77	614260,27
73	520725,81	614247,07
74	520738,89	614231,94
75	520753,54	614218,05
76	520755,82	614213,50
77	520766,62	614202,92
78	520771,19	614193,82
79	520779,92	614182,65
80	520791,59	614170,05
81	520812,26	614156,97
82	520829,61	614145,91
83	520844,07	614132,01
84	520865,71	614117,56
85	520872,87	614112,64
86	520873,91	614111,92
87	520884,00	614101,44
88	520892,48	614083,34
89	520897,84	614065,89
90	520905,98	614047,63
91	520914,62	614029,60
92	520918,91	614021,70
93	520934,56	614001,22
94	520989,16	613971,06
95	521001,83	613955,55
96	521004,33	613916,52
97	521003,73	613889,94
98	521005,50	613883,89
99	521008,91	613868,44
100	521012,20	613853,54
101	521029,26	613811,87

Załącznik nr 4
do zarządzenia nr 12/0210/2011
Regionalnego Dyrektora Ochrony Środowiska
w Bydgoszczy
z dnia 12 grudnia 2011 r.

Mapa obszaru Natura 2000 oraz znajdującego się na jego terenie rezerwatu



Załącznik nr 5
do zarządzenia nr 12/0210/2011
Regionalnego Dyrektora Ochrony Środowiska
w Bydgoszczy
z dnia 12 grudnia 2011 r.

Identyfikacja istniejących i potencjalnych zagrożeń dla zachowania właściwego stanu ochrony siedlisk przyrodniczych oraz gatunków roślin i zwierząt i ich siedlisk będących przedmiotami ochrony obszaru Natura 2000 w granicach rezerwatu przyrody

Lp.	Przedmiot ochrony obszaru Natura 2000	Opis zagrożenia
1.	Grąd subkontynentalny <i>Tilio cordatae-Carpinetum betuli</i> (9170-2)	Częściowo niezgodna z siedliskiem struktura drzewostanów grądu subkontynentalnego (9170-2).

Załącznik nr 6
do zarządzenia nr 12/0210/2011
Regionalnego Dyrektora Ochrony Środowiska
w Bydgoszczy
z dnia 12 grudnia 2011 r.

Cele działań ochronnych na obszarze Natura 2000 w części pokrywającej się z rezerwatem

Lp.	Przedmiot ochrony obszaru Natura 2000	Cele działań ochronnych
1.	Grąd subkontynentalny <i>Tilio cordatae-Carpinetum betuli</i> (9170-2)	Przywrócenie zgodnego z siedliskiem składu gatunkowego drzewostanu.

Załącznik nr 7
do zarządzenia nr 12/0210/2011
Regionalnego Dyrektora Ochrony Środowiska
w Bydgoszczy
z dnia 12 grudnia 2011 r.

Działania ochronne na obszarze Natura 2000 w części pokrywającej się z rezerwatem, ze wskazaniem podmiotów odpowiedzialnych za ich wykonanie i obszarów ich wdrażania

Lp.	Działania ochronne	Obszar wdrożenia ²	Podmiot odpowiedzialny za wykonanie
Działania dotyczące ochrony czynnej siedlisk przyrodniczych, gatunków roślin i zwierząt oraz ich siedlisk.			
1.	Odsłanianie dębu, buka i graba poprzez stopniowe usuwanie brzoź i sosen, poza drzewami starymi i dziuplastymi. Prace wykonywać co najmniej raz na 10 lat, w okresie jesienno-zimowym. Zabieg powinien być prowadzony według potrzeb.	Leśnictwo Grabiny, oddz. 54c, 54d, 54f, 54g	Nadleśnictwo Brodnica
2.	W przypadku braku odnowień naturalnych drzew, po okresie 10 lat obowiązywania planu ochrony oraz w naturalnych lukach o powierzchni powyżej 0,05 ha, wprowadzanie odnowień sztucznych gatunkami odpowiadającymi istniejącym siedliskom (Db, Gb, Lp, Jw, Bk) i ich pielęgnacja, według potrzeb.	Leśnictwo Grabiny, oddz. 35g, 35h, 54a-część, 54b-część, 54c, 54d, 54f, 54g	Nadleśnictwo Brodnica
Działania dotyczące monitoringu stanu przedmiotów ochrony oraz monitoringu realizacji celów działań ochronnych.			
3.	Monitoring stanu zachowania grądu subkontynentalnego <i>Tilio cordatae-Carpinetum betuli</i> (9170-2), kwaśnej buczyny niżowej <i>Luzulo pilosae-Fagetum</i> (9110-1) oraz monitoring realizacji celów działań ochronnych, co 6 lat.	W granicach obszaru Natura 2000, na terenie rezerwatu przyrody.	Regionalny Dyrektor Ochrony Środowiska w Bydgoszczy
Nie planuje się działań dotyczących uzupełnienia stanu wiedzy o przedmiotach ochrony i uwarunkowaniach ich ochrony.			

²Plan zarządzania lasu Nadleśnictwa Brodnica na okres 2005 - 2014, wykonany przez Biuro Urządzenia Lasu i Geodezji Leśnej Oddział w Gdyni, Wydział Produkcyjny w Toruniu.

3407

ZARZĄDZENIE Nr 13/0210/2011
REGIONALNEGO DYREKTORA OCHRONY ŚRODOWISKA w BYDGOSZCZY
z dnia 12 grudnia 2011 r.

w sprawie ustanowienia planu ochrony dla rezerwatu przyrody „Las Minikowski”

Na podstawie art. 19 ust. 6 ustawy z dnia 16 kwietnia 2004 r. o ochronie przyrody (Dz.U. z 2009 r. Nr 151, poz. 1220, z późn. zm.¹⁾) zarządza się, co następuje:

§ 1.1. Ustanawia się plan ochrony dla rezerwatu przyrody „Las Minikowski” zwanego dalej „rezerwatem”.

2. Rezerwat położony jest w granicach obszaru mającego znaczenie dla Wspólnoty pn. Dolina Noteci PLH300004, zwanym dalej obszarem Natura 2000.

§ 2.1. Celem ochrony w rezerwacie jest zachowanie ze względów naukowych, dydaktycznych i krajobrazowych wielogatunkowego grądu o charakterze naturalnym z udziałem pomnikowych egzemplarzy dębów i lipy.

2. Przyrodniczymi i społecznymi uwarunkowaniami realizacji celu ochrony, o którym mowa w ust. 1, jest:

- 1) renaturalizacja fragmentu zespołu grądu środkowoeuropejskiego Galio-Carpinetum,
- 2) podjęcie działań mających na celu usunięcie z terenu rezerwatu barszczu Sosnowskiego *Heracleum sosnowskyi*, ekspansywnie zajmującego luki i tereny nasłonecznione w rezerwacie, wypierając rodzime gatunki roślin i ograniczając możliwość wzrostu odnowień naturalnych,
- 3) położenie rezerwatu w granicach Nadnoteckiego Obszaru Chronionego Krajobrazu oraz w sąsiedztwie rezerwatów przyrody „Hedera” i „Kruszyn”,
- 4) położenie rezerwatu na gruntach Skarbu Państwa zarządzanych przez Państwowe Gospodarstwo Leśne Lasy Państwowe, Nadleśnictwo Żołędowo.

§ 3. Identyfikację oraz określenie sposobów eliminacji i ograniczania istniejących i potencjalnych zagrożeń wewnętrznych i zewnętrznych oraz ich skutków na obszarze rezerwatu przedstawia tabela stanowiąca załącznik nr 1 do zarządzenia.

§ 4. Ochronie czynnej podlega cały obszar rezerwatu.

§ 5. Określenie działań ochronnych na obszarze ochrony czynnej, z podaniem ich rodzaju, zakresu i lokalizacji, przedstawia tabela stanowiąca załącznik nr 2 do zarządzenia.

§ 6. Na terenie rezerwatu nie wskazuje się miejsc udostępnianych dla celów edukacyjnych, turystycznych, rekreacyjnych, naukowych, sportowych, amatorskiego połowu ryb i rybactwa.

§ 7. Na terenie rezerwatu nie wskazuje się miejsc, w których może być prowadzona działalność wytwórcza, handlowa i rolnicza.

§ 8. Opis granic obszaru Natura 2000 w części pokrywającej się z rezerwatem, w postaci współrzędnych geograficznych punktów ich załamania zawiera załącznik nr 3 do zarządzenia.

§ 9. Mapę obszaru Natura 2000 oraz znajdującego się, na jego terenie, rezerwatu przedstawia załącznik nr 4 do zarządzenia.

§ 10. Identyfikację istniejących i potencjalnych zagrożeń dla zachowania właściwego stanu ochrony siedlisk przyrodniczych oraz gatunków roślin i zwierząt i ich siedlisk będących przedmiotami ochrony obszaru Natura 2000 w granicach rezerwatu przyrody przedstawia tabela stanowiąca załącznik nr 5 do zarządzenia.

§ 11. Cele działań ochronnych na obszarze Natura 2000 w części pokrywającej się z rezerwatem określa załącznik nr 6 do zarządzenia.

§ 12. Działania ochronne na obszarze Natura 2000 w części pokrywającej się z rezerwatem, ze wskazaniem podmiotów odpowiedzialnych za ich wykonanie i obszarów ich wdrażania przedstawia tabela stanowiąca załącznik nr 7 do zarządzenia.

§ 13. Nie wprowadza się wskazań do zmian w istniejącym studium uwarunkowań i kierunków zagospodarowania przestrzennego gminy Nakło nad Notecią, miejscowych planach zagospodarowania przestrzennego, planie zagospodarowania przestrzennego województwa kujawsko-pomorskiego, dotyczących eliminacji lub ograniczenia zagrożeń wewnętrznych lub zewnętrznych, niezbędnych dla utrzymania lub odtworzenia właściwego stanu ochrony siedlisk przyrodniczych oraz gatunków roślin i zwierząt, dla których ochrony wyznaczono obszar Natura 2000.

§ 14. Wprowadza się następujące ustalenia do studium uwarunkowań i kierunków zagospodarowania przestrzennego gminy Nakło nad Notecią, miejscowych planów zagospodarowania przestrzennego, planu zagospodarowania przestrzennego województwa kujawsko-pomorskiego, dotyczących eliminacji lub ograniczenia zagrożeń w rezerwacie, wewnętrznych lub zewnętrznych.

- 1) wskazuje się podjąć planowe działania zwalczania stanowisk barszczu Sosnowskiego *Heracleum sosnowskyi*, na terenach rolnych bezpośrednio

sąsiadujących z rezerwatem tj. na nieruchomościach o numerach ewidencyjnych: 656/13, 105/7, obręb ewidencyjny numer 16 oraz na pozostałych terenach, gdzie zostanie zaobserwowana ekspansja tego gatunku,

- 2) na działkach numer 656/13, 674/1, 656/8, obręb ewidencyjny numer 16, graniczących z rezerwatem wykorzystywać ich teren zgodnie z przeznaczeniem rolnym, określonym w ewidencji gruntów, obowiązującej w dniu wejścia w życie przedmiotowego zarządzenia.

§ 15. Traci moc zarządzenie nr 25/2010 Regionalnego Dyrektora Ochrony Środowiska w Bydgoszczy z dnia 21 lipca 2010 roku w sprawie ustanowienia planu ochrony dla rezerwatu przyrody „Las Minikowski” (Dz.Urz.Woj.Kuj.-Pom. Nr 141, poz. 1773).

§ 16. Zarządzenie wchodzi w życie po upływie 14 dni od dnia ogłoszenia w Dzienniku Urzędowym Województwa Kujawsko-Pomorskiego.

Regionalny Dyrektor
Ochrony Środowiska w Bydgoszczy
Włodzimierz Ciepły

¹⁾Zmiany tekstu jednolitego wymienionej ustawy zostały ogłoszone w Dz.U. z 2009 r. Nr 157, poz. 1241 i Nr 215, poz. 1664, z 2010 r. Nr 76, poz. 489 i Nr 119, poz. 804 oraz z 2011 r. Nr 34, poz. 170 i Nr 94, poz. 549.

Załącznik nr 1
do zarządzenia nr 13/0210/2011
Regionalnego Dyrektora Ochrony Środowiska
w Bydgoszczy

z dnia 12 grudnia 2011 r.

Identyfikacja oraz określenie sposobów eliminacji lub ograniczania istniejących i potencjalnych zagrożeń wewnętrznych i zewnętrznych oraz ich skutków na obszarze rezerwatu

Lp.	Identyfikacja zagrożeń wewnętrznych i zewnętrznych	Sposoby eliminacji lub ograniczania istniejących i potencjalnych zagrożeń wewnętrznych i zewnętrznych oraz ich skutków
1.	Ekspansja obcych geograficznie i ekologicznie gatunków roślin.	Renaturalizacja drzewostanów poprzez usuwanie z terenu rezerwatu obcych geograficznie i ekologicznie gatunków roślin.
2.	Zniekształcenie struktury gatunkowej zespołu grądu środkowoeuropejskiego Galio-Carpinetum na skutek wprowadzenia dębu czerwonego Quercus rubra w oddz. 478a.	Usunięcie litego drzewostanu dębu czerwonego Quercus rubra o powierzchni 0,6 ha. Odnowienie powierzchni leśnej wraz z późniejszą pielęgnacją odnowień.

Załącznik nr 2
do zarządzenia nr 13/0210/2011
Regionalnego Dyrektora Ochrony Środowiska
w Bydgoszczy
z dnia 12 grudnia 2011 r.

Określenie działań ochronnych na obszarze ochrony czynnej, z podaniem ich rodzaju, zakresu i lokalizacji

Lp.	Rodzaj działań ochronnych	Zakres działań ochronnych	Lokalizacja działań ochronnych ²
1.	Usuwanie stanowisk barszczu Sosnowskiego <i>Heracleum sosnowskyi</i> i klonu jesionolistnego <i>Acer negundo</i> .	Działanie prowadzone cyklicznie do momentu zaniku obcego gatunku rośliny na terenie rezerwatu.	Wszystkie stanowiska barszczu Sosnowskiego i klonu jesionolistnego, w tym w szczególności stanowiska w oddz.: 477a, 477b, 477c, 477d, 477f, 478b.
2.	Renaturalizacja drzewostanów rezerwatu.	Usuwanie z terenu rezerwatu gatunków drzew niezgodnych z siedliskiem leśnym. Usunięcie po 50 % udziału dębu czerwonego w dwóch nawrotach co 10 lat w okresie jesienno-zimowym. Odnowienie powierzchni w składzie: 5 Db, 3 Lp, 1 Kl, 1 Gb i pielęgnacja ww. odnowienia. Redukcja pojedynczych drzew i odnowień z gatunku dąb czerwony.	Obwód leśny Żołędowo, oddz.: 477c, 478a.

²Plan Urządzenia Lasu Nadleśnictwa Żołędowo na okres 2002-2011.

Załącznik nr 3
do zarządzenia nr 13/0210/2011
Regionalnego Dyrektora Ochrony Środowiska w
Bydgoszczy
z dnia 12 grudnia 2011 r.

Opis granic obszarów Natura 2000 w części pokrywającej się z rezerwatem, w postaci współrzędnych geograficznych punktów ich załamania

Nr	PUWG 1992	
	X	Y
1	415391,79	588786,49
2	415402,78	588770,32
3	415411,12	588725,39
4	415509,84	588678,33
5	415610,19	588637,75
6	415654,59	588620,47
7	415640,77	588720,56
8	415660,39	588722,24
9	415674,43	588710,03
10	415707,99	588722,01
11	415737,52	588722,30
12	415739,78	588697,14
13	415760,37	588668,12
14	415753,32	588626,78
15	415765,58	588616,47
16	415798,09	588596,02
17	415800,41	588572,58
18	415799,83	588533,90
19	415798,98	588520,03
20	415796,24	588324,75
21	415764,30	588328,42
22	415762,42	588328,59
23	415746,20	588330,57
24	415737,14	588336,74
25	415725,45	588341,13

26	415697,85	588357,03
27	415670,35	588363,70
28	415654,06	588375,24
29	415642,85	588377,03
30	415621,09	588364,33
31	415598,06	588346,15
32	415552,77	588351,47
33	415549,37	588351,81
34	415486,96	588359,22
35	415473,24	588357,01
36	415459,51	588367,00
37	415433,60	588371,76
38	415389,35	588372,99
39	415360,60	588388,19
40	415352,61	588392,84
41	415339,59	588389,15
42	415308,22	588375,99
43	415291,48	588397,88
44	415280,48	588400,04
45	415255,10	588390,76
46	415248,53	588393,16
47	415214,45	588402,23
48	415203,62	588410,66
49	415170,57	588416,39
50	415157,50	588424,50
51	415129,60	588430,08
52	415071,89	588440,53

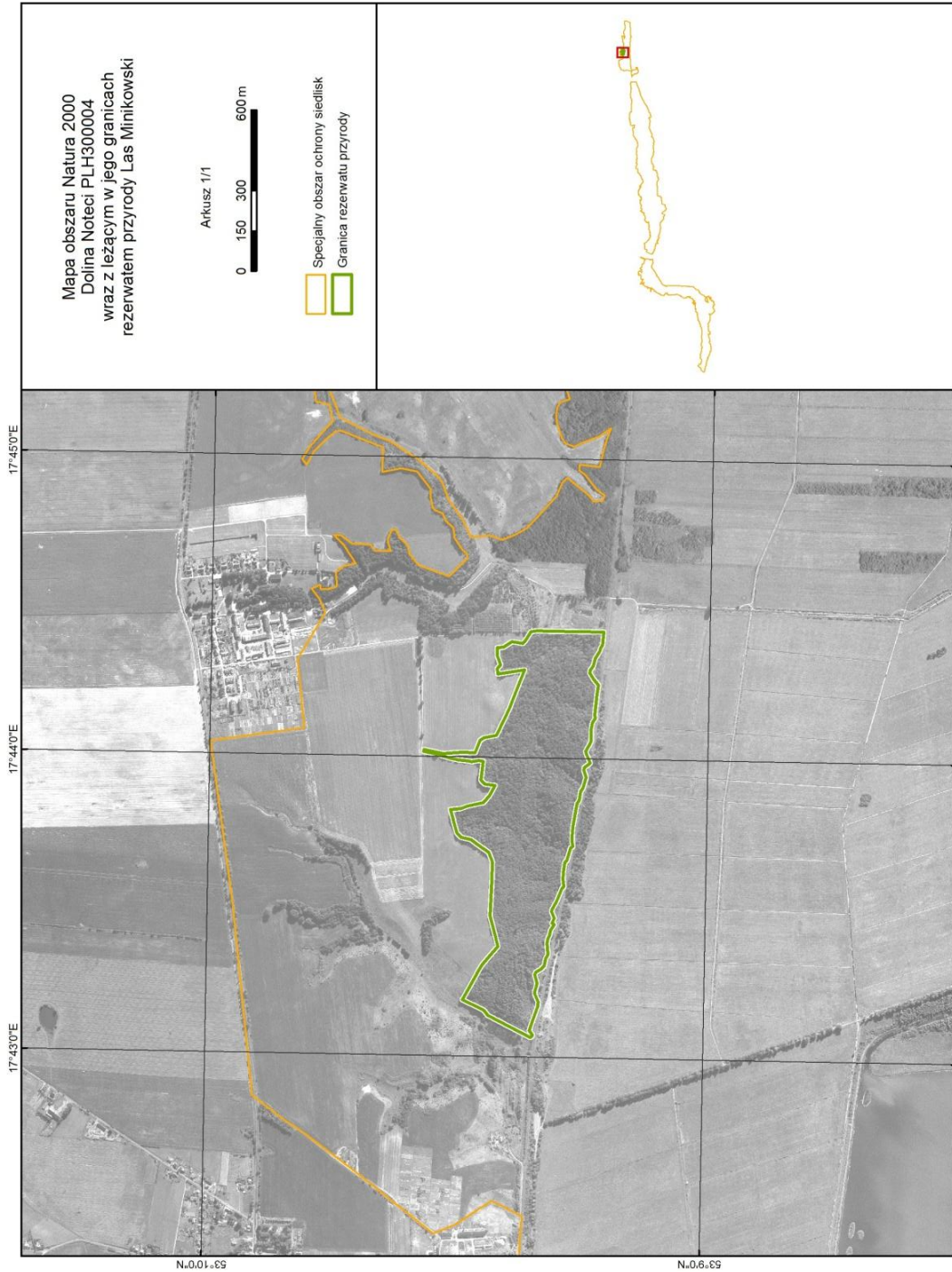
53	415035,80	588444,11
54	415019,19	588443,83
55	415014,75	588443,59
56	414998,45	588441,10
57	414993,48	588448,61
58	414958,18	588459,01
59	414947,35	588462,08
60	414936,88	588470,50
61	414903,09	588476,61
62	414875,81	588477,74
63	414848,77	588474,06
64	414841,57	588480,92
65	414793,05	588501,10
66	414762,87	588517,45
67	414755,17	588519,51
68	414730,92	588509,84
69	414711,93	588517,40
70	414705,83	588510,54
71	414686,64	588523,62
72	414664,01	588528,63
73	414654,19	588534,07
74	414638,04	588537,11
75	414593,99	588532,79
76	414578,75	588542,08
77	414553,81	588547,57
78	414539,73	588559,05
79	414531,01	588577,38

80	414519,70	588582,13
81	414507,81	588579,14
82	414488,48	588574,14
83	414472,68	588576,80
84	414457,72	588583,12
85	414449,22	588582,98
86	414417,49	588569,83
87	414410,93	588570,05
88	414403,47	588570,22
89	414351,95	588589,01
90	414311,76	588603,42
91	414294,82	588591,72
92	414286,62	588598,97
93	414370,03	588758,58
94	414370,82	588759,24
95	414388,62	588773,10
96	414426,98	588851,79
97	414523,64	588797,54
98	414524,57	588797,04
99	414558,54	588777,96
100	414564,30	588772,63
101	414599,89	588741,34
102	414624,48	588719,99
103	414661,26	588728,94
104	414738,24	588749,33
105	414875,77	588741,08
106	414940,70	588740,01

107	414975,03	588753,46
108	415006,89	588797,62
109	415023,41	588820,42
110	415031,40	588857,34
111	415048,05	588871,65
112	415096,89	588885,59
113	415099,84	588886,60
114	415134,37	588896,58
115	415138,29	588859,58
116	415148,90	588829,74
117	415160,28	588774,41
118	415188,06	588751,11
119	415224,31	588730,67
120	415229,70	588769,16
121	415245,60	588782,75
122	415314,38	588774,56
123	415318,90	588791,04
124	415313,38	588818,17
125	415316,70	588830,99
126	415319,85	588865,82
127	415329,07	588905,08
128	415341,00	588949,43
129	415351,89	588995,66
130	415358,85	588993,99
131	415344,30	588922,37
132	415348,27	588853,81
133	415346,52	588804,37

Załącznik nr 4
do zarządzenia nr 13/0210/2011
Regionalnego Dyrektora Ochrony Środowiska
w Bydgoszczy
z dnia 12 grudnia 2011 r.

Mapa obszaru Natura 2000 oraz znajdującego się na jego terenie rezerwatu



Załącznik nr 5
do zarządzenia nr 13/0210/2011
Regionalnego Dyrektora Ochrony Środowiska
w Bydgoszczy
z dnia 12 grudnia 2011 r.

Identyfikacja istniejących i potencjalnych zagrożeń dla zachowania właściwego stanu ochrony siedlisk przyrodniczych oraz gatunków roślin i zwierząt i ich siedlisk będących przedmiotami ochrony obszaru Natura 2000 w granicach rezerwatu przyrody

Lp.	Przedmiot ochrony obszarów Natura 2000	Opis zagrożenia
1.	Grądy środkowoeuropejskie Galio Carpinetum (9170).	Występowanie obcych geograficznie gatunków drzew w drzewostanach siedliska.
2.	Łęgowe lasy dębowo-wiązowo-jesionowe Ficario-Ulmetum (91F0).	Możliwe stopniowe zniekształcenie siedliska na skutek ekspansji obcych geograficznie i ekologicznie gatunków roślin.
3.	Cieplolubne dąbrowy Potentillo-albae Quercetum petrae (91I0).	Możliwe stopniowe zniekształcenie siedliska na skutek ekspansji obcych geograficznie i ekologicznie gatunków roślin.
4.	Nizowe i górskie łąki użytkowane ekstensywnie Arrhenaterion elatioris (6510).	Powierzchnia siedliska (150 m ²) otoczona lasem. Z uwagi na powierzchnię zbiorowiska oraz jego usytuowanie brak jest skutecznych metod oraz perspektyw umożliwiających jego utrzymanie we właściwym stanie ochrony.

Załącznik nr 6
do zarządzenia nr 13/0210/2011
Regionalnego Dyrektora Ochrony Środowiska
w Bydgoszczy
z dnia 12 grudnia 2011 r.

Cele działań ochronnych na obszarze Natura 2000 w części pokrywającej się z rezerwatem

Lp.	Przedmiot ochrony obszarów Natura 2000	Cele działań ochronnych
1.	Grądy środkowoeuropejskie Galio Carpinetum (9170).	Usunięcie gatunków obcych ekologicznie ze składu gatunkowego drzewostanów grądów środkowoeuropejskich Galio-Carpinetum (9170). Usunięcie barszczu Sosnowskiego i klonu jesionolistnego z siedliska przyrodniczego.
2.	Łęgowe lasy dębowo-wiązowo-jesionowe Ficario-Ulmetum (91F0).	Usunięcie barszczu Sosnowskiego i klonu jesionolistnego z siedliska przyrodniczego.
3.	Cieplolubne dąbrowy Potentillo-albae Quercetum petrae (91I0).	Usunięcie barszczu Sosnowskiego i klonu jesionolistnego z siedliska przyrodniczego.

Załącznik nr 7
do zarządzenia nr 13/0210/2011
Regionalnego Dyrektora Ochrony Środowiska
w Bydgoszczy
z dnia 12 grudnia 2011 r.

Działania ochronne na obszarze Natura 2000 ze wskazaniem podmiotów odpowiedzialnych za ich wykonanie i obszarów ich wdrażania w granicach rezerwatu przyrody

Lp.	Działania ochronne	Obszar wdrożenia	Podmiot odpowiedzialny za wykonanie
Działania dotyczące ochrony czynnej siedlisk przyrodniczych, gatunków roślin i zwierząt oraz ich siedlisk.			
1.	Opracowanie metodyki usuwania stanowisk barszczu Sosnowskiego. Usuwanie barszczu Sosnowskiego. Działanie prowadzone cyklicznie do momentu zaniku obcego gatunku na terenie rezerwatu.	Wszystkie stanowiska barszczu Sosnowskiego, w tym w szczególności stanowiska w oddz.: 477a, 477b, 477c, 477d, 477f.	Regionalny Dyrektor Ochrony Środowiska w Bydgoszczy
2.	Usuwanie z terenu rezerwatu gatunków drzew niezgodnych z siedliskiem leśnym. Usunięcie po 50 % udziału dębu czerwonego w dwóch nawrotach co 10 lat w okresie jesienno-zimowym. Odnowienie powierzchni w składzie: 5 Db, 3 Lp, 1 Kl, 1 Gb i pielęgnacja ww. odnowienia.	Obręb leśny Żołędowo, oddz.: 477c, 478a.	Nadleśnictwo Żołędowo
3.	Mechaniczne usuwanie klonu jesionolistnego.	Wszystkie stanowiska w tym w szczególności w obrębie leśnym Żołędowo, oddz.: 477d, 478b.	Nadleśnictwo Żołędowo
Działania dotyczące monitoringu stanu przedmiotów ochrony oraz monitoringu realizacji celów działań ochronnych.			
4.	Monitoring stanu zachowania grądów środkowoeuropejskich Galio-Carpinetum (9170) oraz monitoring realizacji celów działań ochronnych, co 6 lat.	W granicach obszaru Natura 2000, na terenie rezerwatu, obręb leśny Żołędowo, oddz. 477, 478.	Regionalny Dyrektor Ochrony Środowiska w Bydgoszczy
5.	Monitoring stanu zachowania zespołu ciepłolubnej dąbrowy Potentillo-albae Quercetum petrae (9110) oraz monitoring realizacji celów działań ochronnych co 6 lat.	W granicach obszaru Natura 2000, na terenie rezerwatu, obręb leśny Żołędowo, oddz. 477.	Regionalny Dyrektor Ochrony Środowiska w Bydgoszczy
Nie planuje się działań dotyczących uzupełnienia stanu wiedzy o przedmiotach ochrony i uwarunkowaniach ich ochrony.			

3408

**ZARZĄDZENIE Nr 14/0210/2011
REGIONALNEGO DYREKTORA OCHRONY ŚRODOWISKA w BYDGOSZCZY
z dnia 12 grudnia 2011 r.**

w sprawie ustanowienia planu ochrony dla rezerwatu przyrody „Rejna”

Na podstawie art. 19 ust. 6 ustawy z dnia 16 kwietnia 2004 r. o ochronie przyrody (Dz.U. z 2009 r. Nr 151, poz. 1220, z późn. zm.¹⁾) zarządza się, co następuje:

§ 1. Ustanawia się plan ochrony dla rezerwatu przyrody „Rejna”, zwanego dalej „rezerwatem”.

§ 2.1. Celem ochrony w rezerwacie jest zachowanie ze względów naukowych i dydaktycznych naturalnego stanowiska wiśni karłowatej *Cerasus fructicosa* w świetlistym borze mieszanym.

2. Przyrodniczymi i społecznymi uwarunkowaniami realizacji celu ochrony, o którym mowa w ust. 1, jest:

- 1) leśny charakter rezerwatu,
- 2) położenie rezerwatu w całości na gruntach należących do Skarbu Państwa, zarządzanych przez Polskie Gospodarstwo Leśne Lasy Państwowe, Nadleśnictwo Gniewkowo,
- 3) położenie rezerwatu w obrębie zwartego kompleksu leśnego.

¹⁾Zmiany tekstu jednolitego wymienionej ustawy zostały ogłoszone w Dz.U. z 2009 r. Nr 157, poz. 1241 i Nr215, poz. 1664, z 2010 r. Nr 76, poz. 489 i Nr 119, poz. 804 oraz z 2011 r. Nr 34, poz. 170 i Nr 94, poz. 549.

§ 3. Identyfikację oraz określenie sposobów eliminacji i ograniczania istniejących i potencjalnych zagrożeń wewnętrznych i zewnętrznych oraz ich skutków na obszarze rezerwatu przedstawia tabela stanowiąca załącznik nr 1 do zarządzenia.

§ 4. Ochronie czynnej podlega cały obszar rezerwatu.

§ 5. Określenie działań ochronnych na obszarze ochrony czynnej, z podaniem ich rodzaju, zakresu i lokalizacji przedstawia tabela stanowiąca załącznik nr 2 do zarządzenia.

§ 6.1. Wskazanie obszarów i miejsc udostępnianych dla celów edukacyjnych i turystycznych oraz określenie sposobów ich udostępniania przedstawiają tabela i mapa stanowiące załącznik nr 3 do zarządzenia.

2. Na terenie rezerwatu nie wskazuje się obszarów i miejsc udostępnianych dla celów naukowych, rekreacyjnych, sportowych, amatorskiego połowu ryb i rybactwa.

§ 7. Na terenie rezerwatu nie wskazuje się miejsc, w których może być prowadzona działalność wytwórcza, handlowa i rolnicza.

§ 8. Nie wprowadza się ustaleń do studiów uwarunkowań i kierunków zagospodarowania przestrzennego gminy Dąbrowa Biskupia, miejscowych planów zagospodarowania przestrzennego, planu zagospodarowania przestrzennego województwa kujawsko-pomorskiego dotyczące eliminacji lub ograniczenia zagrożeń zewnętrznych i wewnętrznych.

§ 9. Traci moc zarządzenie nr 13/2010 Regionalnego Dyrektora Ochrony Środowiska w Bydgoszczy z dnia 28 kwietnia 2010 r. w sprawie ustanowienia planu ochrony dla rezerwatu przyrody „Rejna” (Dz.Urz.Woj.Kuj.-Pom. Nr 103, poz. 1332).

§ 10. Zarządzenie wchodzi w życie po upływie 14 dni od dnia ogłoszenia w Dzienniku Urzędowym Województwa Kujawsko-Pomorskiego

Regionalny Dyrektor
Ochrony Środowiska w Bydgoszczy
Włodzimierz Ciepły

Załącznik nr 1
do zarządzenia nr 14/0210/2011
Regionalnego Dyrektora Ochrony Środowiska
w Bydgoszczy
z dnia 12 grudnia 2011 r.

Identyfikacja oraz określenie sposobów eliminacji lub ograniczania istniejących i potencjalnych zagrożeń wewnętrznych i zewnętrznych oraz ich skutków na obszarze rezerwatu

Lp.	Identyfikacja zagrożeń wewnętrznych i zewnętrznych	Sposoby eliminacji lub ograniczania istniejących i potencjalnych zagrożeń wewnętrznych i zewnętrznych oraz ich skutków
1.	Przekształcenia zbiorowisk roślinnych, prowadzące do ocienienia wiśni karłowatej <i>Cerasus fruticosa</i> .	Usuwanie nadmiaru podszytu zagrażającego stanowiskom wiśni karłowatej <i>Cerasus fruticosa</i> .
2.	Krzyżowanie się wiśni karłowatej <i>Cerasus fruticosa</i> z wiśnią pospolitą <i>Cerasus vulgaris</i> .	Nie wprowadzanie do okolicznych lasów wiśni pospolitej <i>Cerasus vulgaris</i> .
3.	Ekspansja obcych gatunków roślin, zwłaszcza czeremchy amerykańskiej <i>Padus serotina</i> .	Sukcesywne usuwanie obcych gatunków roślin, w tym czeremchy amerykańskiej <i>Padus serotina</i> .
4.	Niszczące stanowisk dziewięcisiła bezłodygowego <i>Carlina acaulis</i> oraz wiśni karłowatej <i>Cerasus fruticosa</i> , w związku z zabiegami ochronnymi prowadzonymi do prześwietlenia warstwy podszytu.	Zabezpieczenie stanowisk roślin chronionych. Po zakończeniu prac wyciętą biomasę usuwać poza teren rezerwatu.
5.	Mechaniczne uszkodzenie osobników wiśni karłowatej <i>Cerasus fruticosa</i> w wyniku wiatrołomów i wywrotów drzew.	Usuwanie drzew stanowiących bezpośrednie zagrożenie dla wiśni karłowatej <i>Cerasus fruticosa</i> .
6.	Presja ze strony ludności miejscowej i turystów.	Bieżące patrolowanie rezerwatu przez służbę leśną w czasie natężenia ruchu turystycznego. Ustawienie tablicy informacyjnej o charakterze edukacyjnym.

Załącznik nr 2
do zarządzenia nr 14/0210/2011
Regionalnego Dyrektora Ochrony Środowiska
w Bydgoszczy
z dnia 12 grudnia 2011 r.

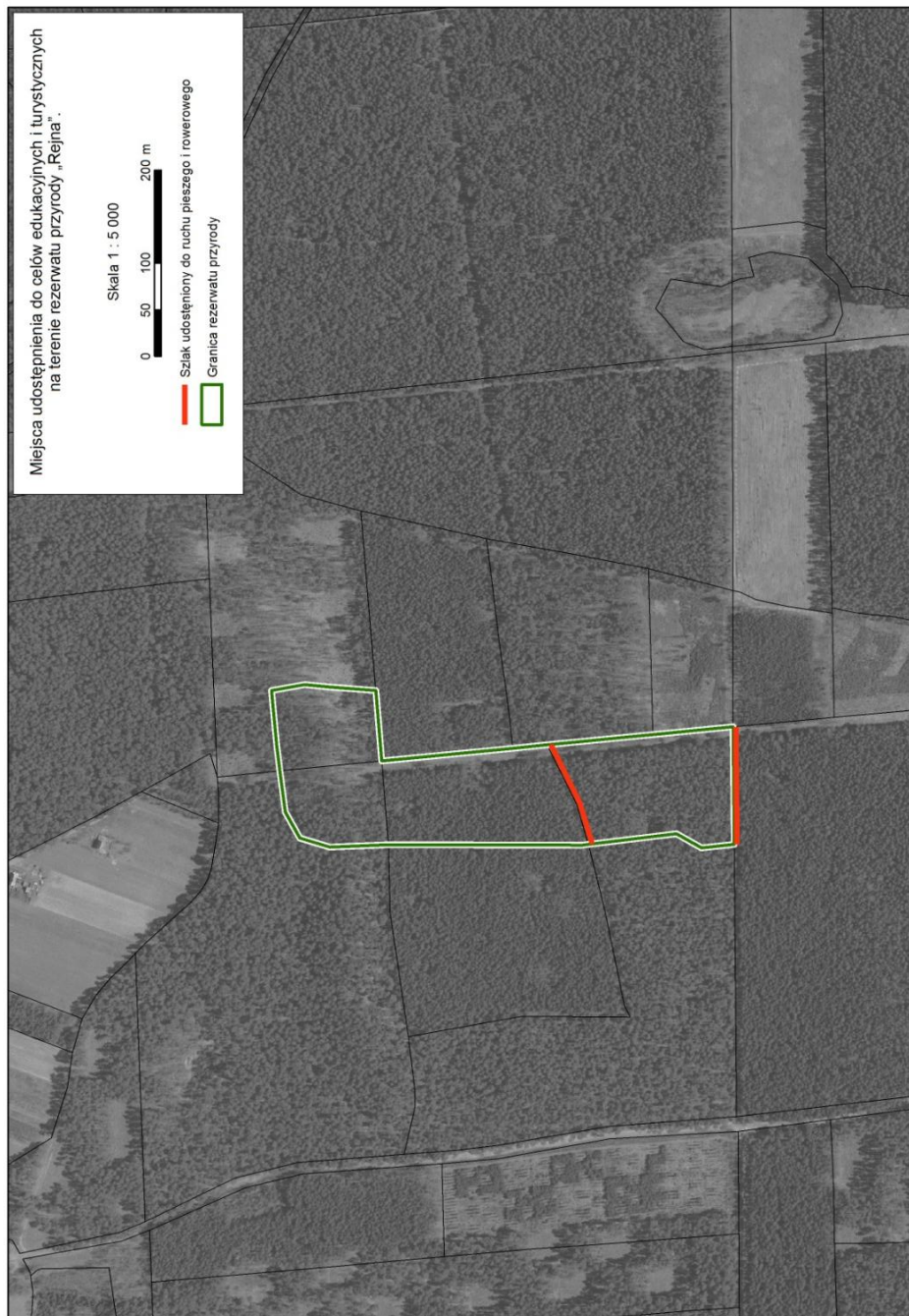
Określenie działań ochronnych na obszarze rezerwatu, z podaniem ich rodzaju, zakresu i lokalizacji

Lp.	Rodzaj działań ochronnych	Zakres działań ochronnych	Lokalizacja działań ochronnych
1.	Redukcja podszytu, głównie leszczyny pospolitej <i>Corylus avellana</i> pod kątem ochrony wiśni karłowatej <i>Cerasus fruticosa</i> .	Zabieg powinien być prowadzony na powierzchni ok. 2ha, przynajmniej raz na 5 lat.	W miejscach występowania wiśni karłowatej <i>Cerasus fruticosa</i> , która tworzy nieregularne skupienia na terenie całego rezerwatu, na łącznej powierzchni ok. 2 ha.
2.	Sukcesywne usuwanie czeremchy amerykańskiej <i>Padus serotina</i> .	Zabieg powinien być prowadzony na powierzchni ok. 5,78 ha, przynajmniej raz na 5 lat.	Na całym obszarze rezerwatu.
3.	Usuwanie ze stanowisk wiśni karłowatej <i>Cerasus fruticosa</i> wiatrołomów i wywrotów drzew.	Zabieg powinien być przeprowadzany po stwierdzeniu takiej potrzeby.	Na całym obszarze rezerwatu.

Załącznik nr 3
do zarządzenia nr 14/0210/2011
Regionalnego Dyrektora Ochrony Środowiska
w Bydgoszczy
z dnia 12 grudnia 2011 r.

Wskazanie obszarów i miejsc udostępnionych dla celów edukacyjnych i turystycznych oraz określenie sposobu udostępniania

Lp.	Cel udostępniania	Obszary lub miejsca udostępniania	Sposób udostępniania
1.	Edukacja	Po drodze między wydzieleniami 199c i 199g oraz oddziałami 199 i 218.	Ruch pieszy i rowerowy.
2.	Turystyka	Po drodze między wydzieleniami 199c i 199g oraz oddziałami 199 i 218.	Ruch pieszy i rowerowy.



Sprzedaż Dziennika odbywa się w stałych punktach sprzedaży oraz w systemie prenumeraty w siedzibie Kujawsko-Pomorskiego Urzędu Wojewódzkiego w Bydgoszczy i w Delegaturach Urzędu w Toruniu i we Włocławku
Cena brutto prenumeraty na okres jednego półrocza wynosi 741 zł, a prenumeraty rocznej 1482 zł

Zbiory Dzienników Urzędowych wraz ze skorowidzami wyłożone są do powszechnego wglądu w siedzibie Kujawsko-Pomorskiego Urzędu Wojewódzkiego w Bydgoszczy ul. Jagiellońska 3 pok. 28 oraz 139 w godzinach pracy Urzędu

Wydawca: Wojewoda Kujawsko-Pomorski

Redakcja i skład: Wydział Nadzoru i Kontroli-Redakcja Dziennika Urzędowego
Kujawsko-Pomorskiego Urzędu Wojewódzkiego w Bydgoszczy
ul. Jagiellońska 3, 85-950 Bydgoszcz
tel. 52 3497277, e-mail: dziennik@bydgoszcz.uw.gov.pl

Skład, druk i rozpowszechnianie: Biuro Kadrowo-Organizacyjne Kujawsko-Pomorskiego Urzędu Wojewódzkiego w Bydgoszczy
ul. Jagiellońska 3, 85-950 Bydgoszcz
tel. 52 3497211, e-mail: dziennik.druk@bydgoszcz.uw.gov.pl

Tłoczono z polecenia Wojewody Kujawsko-Pomorskiego w Biurze Kadrowo-Organizacyjnym Kujawsko-Pomorskiego Urzędu Wojewódzkiego w Bydgoszczy
ul. Jagiellońska 3, 85-950 Bydgoszcz
