

# Meldunki Epidemiologiczne

## Zachorowania i podejrzenia zachorowań na grypę w Polsce

Narodowy Instytut Zdrowia Publicznego PZH - PIB • Zakład Epidemiologii Chorób Zakaźnych i Nadzoru oraz Zakład Badania Wirusów Grypy. Krajowy Ośrodek ds. Grypy  
Główny Inspektorat Sanitarny • Departament Przeciwepidemicy i Ochrony Sanitarnej Granic

Rok: **2022**

Miesiąc: **Grudzień**

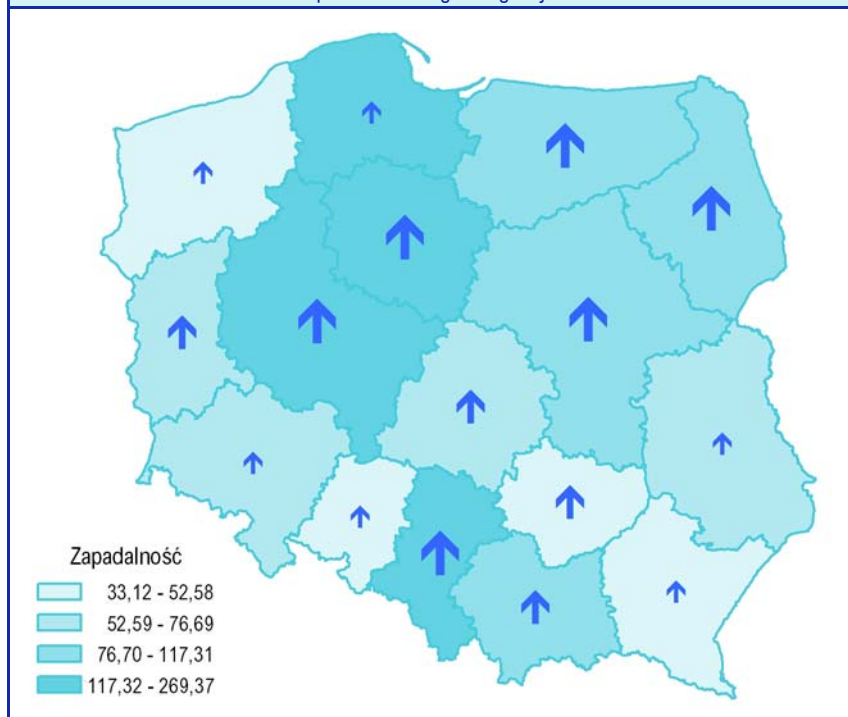
Numer: **12C (47)**

Okres: **16 – 22 grudnia**

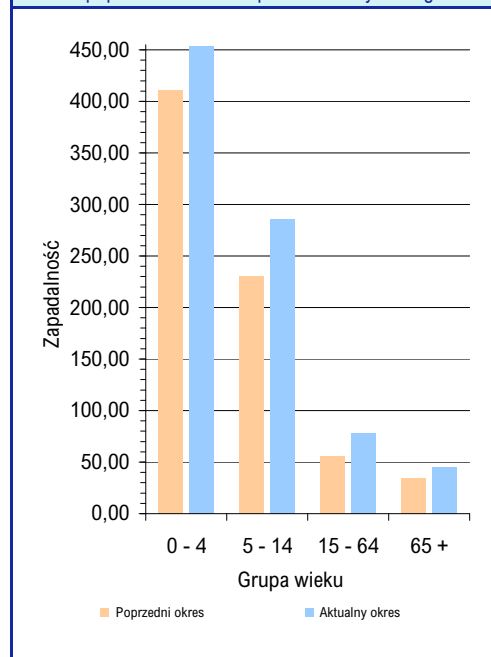
### Zachorowania i podejrzenia zachorowań na grypę w okresie od 16 do 22 grudnia 2022 r. wg wieku i województw

Województwo	Ogółem			Wiek (ukończone lata)							
				0 – 4		5 – 14		15 – 64		65+	
	liczba	zapadalność <sup>1)</sup>	wzrost/spadek zap. <sup>2,3)</sup>	liczba	zapadalność <sup>1)</sup>	liczba	zapadalność <sup>1)</sup>	liczba	zapadalność <sup>1)</sup>	liczba	zapadalność <sup>1)</sup>
POLSKA	296964	111,40	23,89	58766	454,22	79757	286,09	135745	77,56	22696	44,73
Dolnośląskie	15464	76,69	10,33	3055	325,88	3769	187,13	7328	55,74	1312	32,28
Kujawsko-Pomorskie	21766	151,83	37,16	3847	584,60	5507	369,19	10722	112,98	1690	62,71
Lubelskie	9091	62,55	0,18	1602	245,06	2676	182,87	4070	42,46	743	26,23
Lubuskie	5224	74,69	22,61	1021	324,90	1770	239,32	2161	46,72	272	20,68
Łódzkie	11948	70,62	20,79	2324	308,16	3262	194,88	5220	47,82	1142	31,95
Małopolskie	25840	108,33	26,11	5205	407,31	6414	247,83	12454	78,98	1767	41,88
Mazowieckie	44505	117,31	28,38	9227	448,46	11373	270,06	20883	85,17	3022	42,26
Opolskie	3568	52,58	8,75	729	252,27	935	149,90	1564	34,56	340	25,23
Podkarpackie	4893	33,12	4,73	1063	149,57	1430	94,20	2078	20,93	322	12,29
Podlaskie	7775	95,32	28,57	1413	362,60	2274	281,48	3353	61,59	735	48,52
Pomorskie	44254	269,37	11,41	8844	981,59	11866	637,62	20013	186,41	3531	120,48
Śląskie	39890	127,89	38,77	7440	531,64	11190	357,55	18350	90,17	2910	46,11
Świętokrzyskie	4045	47,66	20,88	1010	291,10	1124	138,58	1625	29,19	286	16,22
Warmińsko-Mazurskie	10158	103,26	32,44	1733	391,90	2920	281,77	4641	70,23	864	49,35
Wielkopolskie	43911	179,79	41,93	9390	723,05	11975	437,88	19301	120,12	3245	75,09
Zachodniopomorskie	4632	39,46	11,43	863	170,14	1272	108,39	1982	25,64	515	22,13

Zapadalność<sup>1)</sup> w okresie od 16 do 22 grudnia 2022 r. w stosunku do poprzedniego okresu sprawozdawczego<sup>3)</sup> wg województw



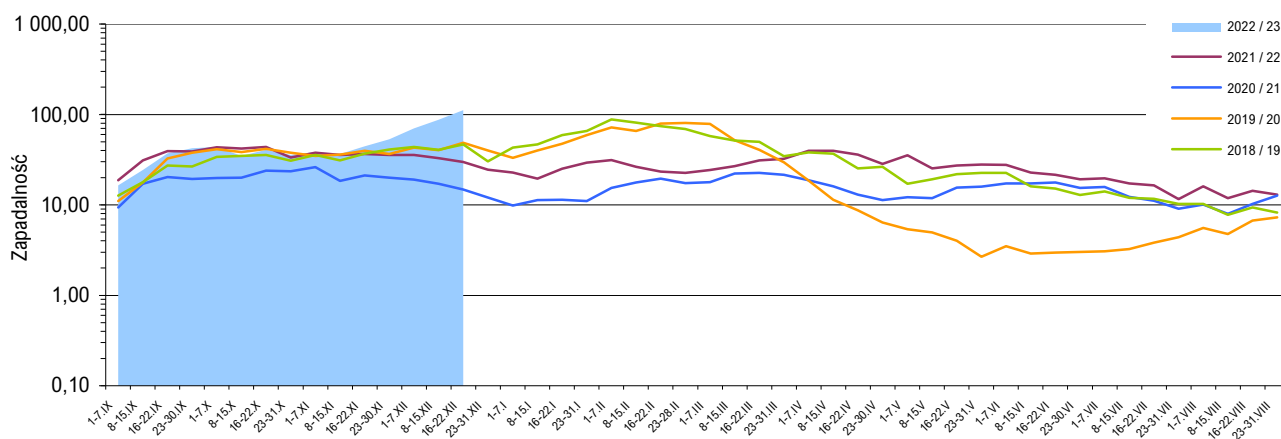
Zapadalność<sup>1)</sup> w okresie od 16 do 22 grudnia 2022 r. oraz w poprzednim okresie sprawozdawczym<sup>3)</sup> wg wieku



#### Objaśnienia:

- 1) Przeciętna dzienna zapadalność na 100 tys. ludności wg stanu w dniu 31 grudnia 2021 r.
- 2) Różnica w stosunku do poprzedniego okresu sprawozdawczego.
- 3) Okres od 8 do 15 grudnia 2022 r.

**Objaśnienia znaków umownych:** Kreska (-) zjawisko nie wystąpiło ("zero"); Zero (0,0) zjawisko istniało, jednakże w ilościach mniejszych od liczb, które mogły być wyrażone uwidocznionymi w tablicy znakami cyfrowymi; Kropka (.) zupełny brak informacji albo brak informacji wiarygodnej; Iks (x) wypełnienie pozycji, ze względu na układ tablicy, jest niemożliwe lub niecelowe ("nie dotyczy").

Zapadalność <sup>1)</sup> na grype i podejrzenia grypy w sezonie epidemicznym 2022/2023 w porównaniu z poprzednimi sezonami wg okresowych meldunków

## Szczepienia przeciw grypie

Szczepienia to najbardziej skuteczny sposób zapobiegania infekcjom i powikłaniom powodowanym przez wirusy grypy.

Szczepienia są szczególnie ważne dla osób o wysokim ryzyku wystąpienia poważnych powikłań pogrypowych, a także dla ludzi z otoczenia osób z grupy wysokiego ryzyka oraz ich opiekunów.

WHO zaleca szczepienia przeciwko grypie sezonowej:

- kobietom w ciąży na każdym etapie trwania ciąży
- dzieciom poniżej 5 roku życia
- osobom w wieku powyżej 65 lat
- osobom z przewlekłymi schorzeniami, np. HIV/AIDS, astma, choroby serca i płuc oraz cukrzyca
- osobom o zwiększonym ryzyku narażenia na grype, m.in. pracownikom ochrony zdrowia

Źródło: [https://www.who.int/newsroom/factsheets/detail/infuenza-\(sezonal\)](https://www.who.int/newsroom/factsheets/detail/infuenza-(sezonal))

## Skierowani do szpitala z powodu grypy lub podejrzenia grypy w okresie od 16 do 22 grudnia 2022 r. wg przyczyn i województw

Województwo	Ogółem		Przyczyny skierowania do szpitala <sup>2)</sup>					
			objawy ze strony układu krążenia		objawy ze strony układu oddechowego		inne przyczyny	
	liczba	% <sup>3)</sup>	liczba	% <sup>4)</sup>	liczba	% <sup>4)</sup>	liczba	% <sup>4)</sup>
POLSKA	1660	0,56	13	0,8	1602	96,5	105	6,3
Dolnośląskie	164	1,06	-	-	164	100,0	-	-
Kujawsko-Pomorskie	135	0,62	1	0,7	131	97,0	12	8,9
Lubelskie	57	0,63	-	-	55	96,5	2	3,5
Lubuskie	15	0,29	-	-	14	93,3	1	6,7
Łódzkie	50	0,42	-	-	50	100,0	-	-
Małopolskie	105	0,41	2	1,9	94	89,5	20	19,0
Mazowieckie	81	0,18	1	1,2	72	88,9	8	9,9
Opolskie	5	0,14	-	-	2	40,0	3	60,0
Podkarpackie	89	1,82	1	1,1	89	100,0	-	-
Podlaskie	123	1,58	-	-	123	100,0	6	4,9
Pomorskie	151	0,34	3	2,0	145	96,0	3	2,0
Śląskie	190	0,48	1	0,5	184	96,8	13	6,8
Świętokrzyskie	22	0,54	-	-	22	100,0	-	-
Warmińsko-Mazurskie	129	1,27	-	-	129	100,0	-	-
Wielkopolskie	301	0,69	4	1,3	287	95,3	29	9,6
Zachodniopomorskie	43	0,93	-	-	41	95,3	8	18,6

## Zgony z powodu grypy w okresie od 16 do 22 grudnia 2022 r. wg wieku i województw

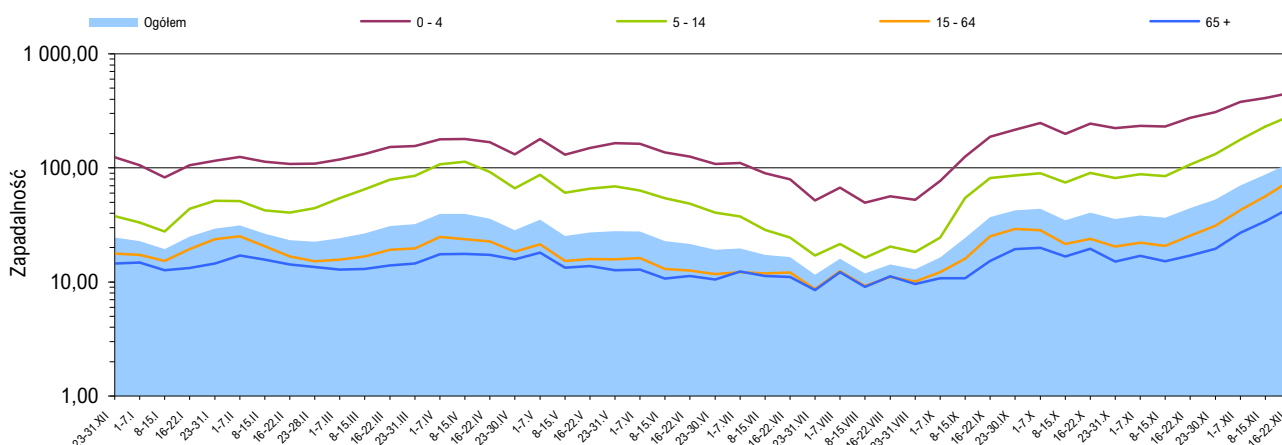
Województwo	Ogółem	Wiek (ukończone lata)			
		0 – 4	5 – 14	15 – 64	65 +
POLSKA	1	-	-	-	1
Dolnośląskie	-	-	-	-	-
Kujawsko-Pomorskie	-	-	-	-	-
Lubelskie	-	-	-	-	-
Lubuskie	-	-	-	-	-
Łódzkie	-	-	-	-	-
Małopolskie	-	-	-	-	-
Mazowieckie	-	-	-	-	-
Opolskie	-	-	-	-	-
Podkarpackie	-	-	-	-	-
Podlaskie	-	-	-	-	-
Pomorskie	-	-	-	-	-
Śląskie	1	-	-	-	1
Świętokrzyskie	-	-	-	-	-
Warmińsko-Mazurskie	-	-	-	-	-
Wielkopolskie	-	-	-	-	-
Zachodniopomorskie	-	-	-	-	-

## Objaśnienia:

- 1) Przeciętna dzienna zapadalność na 100 tys. ludności wg stanu w dniu 30 czerwca odpowiednich lat (w 2022 r. na 100 tys. ludności wg stanu w dniu 31 grudnia 2021 r.).
- 2) Jedna osoba może być wykazana w kilku rubrykach.
- 3) W stosunku do ogółu zgłoszonych zachorowań i podejrzeń zachorowań na grype.
- 4) W stosunku do ogółu osób skierowanych do szpitala z powodu grypy lub podejrzenia grypy.

## Źródła danych (1)

**Liczby zachorowań, podejrzeń zachorowań oraz zgonów:** Dane z okresowych, zbiorczych „Meldunków o zachorowaniach i podejrzeniach zachorowań na grype”, nadsyłanych do powiatowych stacji sanitarno-epidemiologicznych przez wszystkie jednostki ochrony zdrowia, do których zgłosili się chorzy, oraz dane ze zgłoszeń zgonów nadsyłanych do powiatowych i/lub wojewódzkich stacji sanitarno-epidemiologicznych przez lekarzy, przesyłane przez wojewódzkie stacje sanitarno-epidemiologiczne w formie zagregowanej do Zakładu Epidemiologii NIZP-PZH. W „Meldunkach” - zgodnie z definicją grypy przyjętą na potrzeby nadzoru nad chorobami zakaźnymi w krajach Unii Europejskiej (Dz.U. L 262 z 27.9.2012) - wykazuje się grype (rozpoznaną klinicznie i/lub laboratoryjnie) oraz wszystkie rozpoznane klinicznie zachorowania grypopodobne i ostre zakażenia dróg oddechowych spełniające kryteria definicji.

Zapadalność<sup>1)</sup> na grypę i podejrzenia grypy w okresie od 23 grudnia 2021 r. do 22 grudnia 2022 r. wg wieku i okresowych meldunków

## Próbki pobrane od pacjentów z objawami grypy lub grypopodobnymi zbadane w sezonie epidemicznym 2022/2023 wg województw

Województwo	Próbki pobrane w okresie od 05.09.2022 r. do 18.12.2022 r. (tygodnie 36/2022 - 50/2022) <sup>2)</sup>				W tym próbki pobrane w okresie od 12 do 18 grudnia 2022 r. (tydzień 50/2022) <sup>2)</sup>			
	ogółem		w tym dodatnie <sup>3)</sup>		ogółem		w tym dodatnie <sup>3)</sup>	
	liczba	częstość pobrań <sup>4)</sup>	liczba	%	liczba	częstość pobrań <sup>4)</sup>	liczba	%
POLSKA	803	0,4	339	42,2	264	1,0	181	68,6
Dolnośląskie	84	0,9	41	48,8	28	2,0	19	67,9
Kujawsko-Pomorskie	57	0,5	16	28,1	17	0,9	11	64,7
Lubelskie	64	1,0	20	31,3	18	2,0	9	50,0
Lubuskie	66	2,4	11	16,7	18	4,2	9	50,0
Łódzkie	7	0,1	1	14,3	1	0,1	1	100,0
Małopolskie	117	0,8	62	53,0	41	1,8	28	68,3
Mazowieckie	26	0,1	15	57,7	9	0,2	6	66,7
Opolskie	33	1,4	16	48,5	15	4,6	14	93,3
Podkarpackie	77	2,9	35	45,5	38	8,5	25	65,8
Podlaskie	134	4,0	46	34,3	30	4,7	21	70,0
Pomorskie	12	0,0	4	33,3	2	0,0	-	-
Śląskie	9	0,0	6	66,7	5	0,2	4	80,0
Świętokrzyskie	6	0,2	-	-	-	-	x	x
Warmińsko-Mazurskie	77	1,8	57	74,0	39	4,7	32	82,1
Wielkopolskie	22	0,1	7	31,8	-	-	x	x
Zachodniopomorskie	12	0,5	2	16,7	3	0,8	2	66,7

## Źródła danych (2)

**Liczby próbek oraz wyniki badań:** Dane z tygodniowych raportów przesyłanych do Krajowego Ośrodka ds. Grypy NIZP-PZH przez wojewódzkie stacje sanitarno-epidemiologiczne, które otrzymały próbki do badań wirusologicznych od lekarzy pierwszego kontaktu, biorących udział w wybiórczym nadzorze nad grypą Sentinel. Próbki pobierane są od niektórych pacjentów podejrzanych o zakażenie wirusem grypy lub innymi wirusami oddechowymi (RSV, parainfluenza, adenowirus).

## SENTINEL

Nadzór nad grypą Sentinel jest wybiórczym systemem zintegrowanego nadzoru epidemiologicznego i wirusologicznego nad grypą, który działa w Polsce od sezonu epidemicznego 2004/2005. Uczestniczą w nim wybrani lekarze pierwszego kontaktu, stacje sanitarno-epidemiologiczne oraz Krajowy Ośrodek ds. Grypy NIZP-PZH, pełniący rolę koordynatora.

## Objaśnienia:

- 1) Przeciętna dzienna zapadalność na 100 tys. ludności wg stanu w dniu 31 grudnia 2021 r.
- 2) Okresy sprawozdawcze stosowane w systemie nadzoru nad grypą SENTINEL - tygodnie zgodnie z numeracją kalendarzową liczone od poniedziałku do niedzieli.
- 3) Badania w kierunku zakażeń wirusami: grypy typu A, grypy typu B, RSV (*Respiratory Syncytial Virus*), parainfluenzy typu 1, parainfluenzy typu 2, parainfluenzy typu 3 oraz w kierunku adenowirusów; przy czym badania w kierunku zakażeń wirusami oddechowymi innymi niż wirus grypy, nie są wykonywane każdorazowo.
- 4) Liczba pobranych próbek na 1000 zachorowań i podejrzeń zachorowań zgłoszonych w okresie sprawozdawczym.

## Próbki pobrane od pacjentów z objawami grypy lub grypopodobnymi zbadane w sezonie epidemicznym 2022/2023 wg wieku

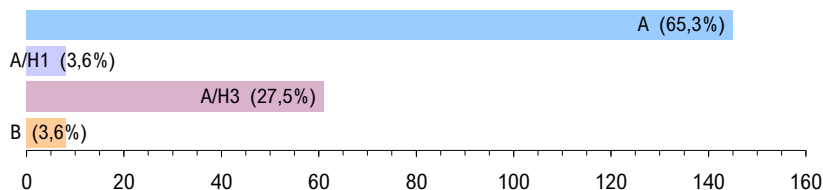
Wiek (w latach)	Próbki pobrane w okresie od 05.09.2022 r. do 18.12.2022 r. (tygodnie 36/2022 - 50/2022) <sup>2)</sup>				W tym próbki pobrane w okresie od 12 do 18 grudnia 2022 r. (tydzień 50/2022) <sup>2)</sup>			
	ogółem		w tym dodatnie <sup>3)</sup>		ogółem		w tym dodatnie <sup>3)</sup>	
	liczba	częstość pobrań <sup>4)</sup>	liczba	%	liczba	częstość pobrań <sup>4)</sup>	liczba	%
0-4	126	0,3	71	56,3	40	0,7	31	77,5
5-14	156	0,3	88	56,4	62	0,9	46	74,2
15-64	458	0,6	161	35,2	138	1,2	91	65,9
65+	60	0,4	18	30,0	23	1,2	13	56,5
Brak danych	3	x	1	33,3	1	x	-	-
RAZEM	803	0,4	339	42,2	264	1,0	181	68,6

Liczba laboratoryjnie potwierdzonych <sup>1)</sup> przypadków zakażeń wirusami grypy lub innymi wirusami oddechowymi <sup>2)</sup> w sezonie epidemicznym 2022/2023 wg wybranych patogenów i województw

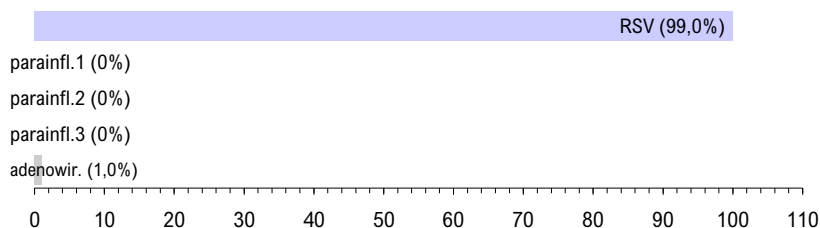
Województwo	Próbki pobrane w okresie od 05.09.2022 r. do 18.12.2022 r. (tygodnie 36/2022 - 50/2022) <sup>3)</sup>								
	grypa				RSV	parainfluenza			adeno-wirusy
	A	A/H1	A/H3	B		typ 1	typ 2	typ 3	
POLSKA	145	8	61	8	100	-	-	-	1
Dolnośląskie	3	3	21	-	5	-	-	-	-
Kujawsko-Pomorskie	10	-	-	-	6	-	-	-	-
Lubelskie	11	-	-	-	11	-	-	-	-
Lubuskie	9	1	-	1	-	-	-	-	-
Łódzkie	-	-	1	-	-	-	-	-	-
Małopolskie	21	-	-	2	35	-	-	-	-
Mazowieckie	11	-	-	-	3	-	-	-	-
Opolskie	13	-	-	-	1	-	-	-	-
Podkarpackie	29	1	-	-	5	-	-	-	-
Podlaskie	23	-	-	3	15	-	-	-	-
Pomorskie	-	-	-	-	4	-	-	-	-
Śląskie	2	1	-	2	-	-	-	-	1
Świętokrzyskie	-	-	-	-	-	-	-	-	-
Warmińsko-Mazurskie	5	2	39	-	14	-	-	-	-
Wielkopolskie	6	-	-	-	1	-	-	-	-
Zachodniopomorskie	2	-	-	-	-	-	-	-	-

Laboratoryjnie potwierdzone <sup>1)</sup> przypadki zakażeń wirusami grypy lub innymi wirusami oddechowymi <sup>2)</sup> oraz szczepy wirusa grypy izolowane <sup>4)</sup> w sezonie epidemicznym 2022/2023 wg wybranych patogenów

Grypa: liczba i procentowy udział potwierdzeń laboratoryjnych wg typu wirusa



Inne wirusy oddechowe: liczba i procentowy udział potwierdzeń laboratoryjnych wg patogenu



Grypa: liczba i procentowy udział izolowanych szczepów wirusa wg typu



## Zapobieganie grypie

- Coroczne szczepienia przeciw grypie.
- Przestrzeganie higieny mycia i dezynfekcji rąk.
- Zakrywanie ust i nosa w czasie kaszlu i kichania.
- W okresie sezonu grypowego unikanie przebywania w pomieszczeniach o dużym zagęszczeniu ludzi.
- Unikanie przez osoby z objawami zakażenia górnych dróg oddechowych bezpośrednich kontaktów z innymi ludźmi.
- W zakładach medycznych wprowadzenie odpowiednich dla danej jednostki zarządzeń prewencyjnych i stworzenie technicznych warunków do ich respektowania.
- W innych zakładach pracy wprowadzenie rozwiązań technicznych i zarządzeń administracyjnych zapobiegających szerzeniu się zakażeń.

## Objaśnienia:

1) Izolacja wirusa, wykrycie antygenów wirusa metodą immunofluorescencji (IF), wykrycie materiału genetycznego wirusa metodami biologii molekularnej (PCR, real-time PCR).

2) Badania w kierunku zakażeń wirusami oddechowymi innymi niż wirus grypy, nie są wykonywane każdorazowo.

3) Okresy sprawozdawcze stosowane w systemie nadzoru nad grypą Sentinel - tygodnie zgodnie z numeracją kalendarzową liczone od poniedziałku do niedzieli.

4) Identyfikacja izolowanych szczepów wykonywana jest w Krajowym Ośrodku ds. Grypy NIZP-PZH.

Liczba szczepów grypy izolowanych w sezonie epidemicznym 2022/2023 wg typu i województw

Województwo	Próbki pobrane w okresie od 05.09.2022 r. do 18.12.2022 r.		
	A/H1	A/H3	B
POLSKA	-	-	-
Dolnośląskie	-	-	-
Kujawsko-Pomorskie	-	-	-
Lubelskie	-	-	-
Lubuskie	-	-	-
Łódzkie	-	-	-
Małopolskie	-	-	-
Mazowieckie	-	-	-
Opolskie	-	-	-
Podkarpackie	-	-	-
Podlaskie	-	-	-
Pomorskie	-	-	-
Śląskie	-	-	-
Świętokrzyskie	-	-	-
Warmińsko-Mazurskie	-	-	-
Wielkopolskie	-	-	-
Zachodniopomorskie	-	-	-

**Opracowuje zespół:** Mirosław P. Czarkowski (kier. zesp. / red.), Ewelina Hallmann-Szelińska, Katarzyna Łuniewska, Katarzyna Kondratiuk, Urszula Wielgosz, Ewa Staszewska-Jakubik, Karol Szymański • **Kierownictwo naukowe:** prof. dr hab. Andrzej Zieliński • **Konsultacja naukowa:** prof. dr hab. Lidia B. Brydak

- Narodowy Instytut Zdrowia Publicznego - PZH, Zakład Epidemiologii Chorób Zakaźnych i Nadzoru, 00-791 Warszawa, ul. Chocimska 24 • epimeld@pzh.gov.pl
- Narodowy Instytut Zdrowia Publicznego - PZH, Zakład Badania Wirusów Grypy, Krajowy Ośrodek ds. Grypy, 00-791 Warszawa, ul. Chocimska 24 • nic@pzh.gov.pl
- Główny Inspektorat Sanitarny, Departament Przeciwepidemiczny i Ochrony Sanitarnej Granic, 03-729 Warszawa, ul. Targowa 65 • epidemiologia@gis.gov.pl