

Zarządzenie Nr 8 / 2023
Regionalnego Dyrektora Ochrony Środowiska w Katowicach
z dnia 15 lutego 2023 r.

w sprawie ustanowienia zadań ochronnych dla rezerwatu przyrody Wisła

Na podstawie art. 22 ust. 2 pkt 2 ustawy z dnia 16 kwietnia 2004 r. o ochronie przyrody (Dz. U. z 2022 r. poz. 916, 1726, 2185 i 2375) zarządza się, co następuje:

§ 1.

Ustanawia się na pięć lat zadania ochronne dla rezerwatu przyrody Wisła, zwanego dalej „rezerwatem” położonego w gminie Wisła, w powiecie cieszyńskim.

§ 2.

Identyfikację, ocenę istniejących zagrożeń zewnętrznych, sposoby eliminacji lub ograniczania tych zagrożeń i ich skutków, lokalizację i rozmiar zadań ochronnych, określa załącznik do zarządzenia.

§ 3.

Obszar rezerwatu objęty jest ochroną ścisłą.

§ 4.

Zarządzenie wchodzi w życie po upływie 7 dni od dnia podpisania.

dr Mirosława Mierczyk-Sawicka
Regionalny Dyrektor Ochrony
Środowiska w Katowicach

/podpisano elektronicznie/

Załącznik do Zarządzenia Nr 8 / 2023 Regionalnego Dyrektora Ochrony Środowiska w Katowicach z dnia 15 lutego 2023 r. w sprawie ustanowienia zadań ochronnych dla rezerwatu przyrody Wisła.

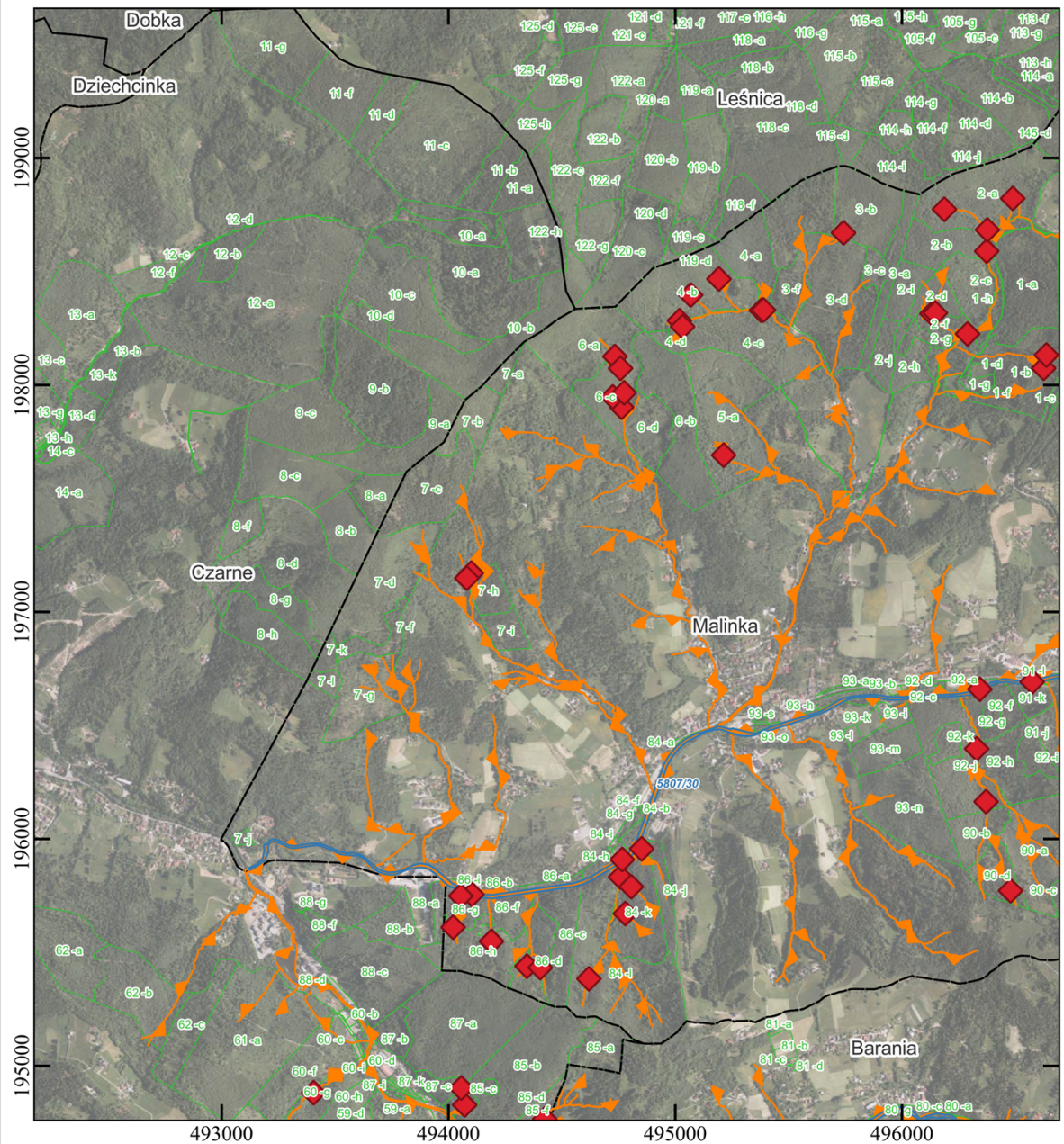
Identyfikacja i ocena istniejących zagrożeń zewnętrznych, sposoby eliminacji lub ograniczania tych zagrożeń i ich skutków, lokalizacja i rozmiar zadania ochronnego.

Lp.	Identyfikacja istniejących zagrożeń zewnętrznych.	Ocena zagrożeń.	Sposoby eliminacji lub ograniczania zagrożeń i ich skutków.	Lokalizacja zadania.	Rozmiar zadania ochronnego.
1.	Brak uregulowania i czytelności granic rezerwatu, powodujący ograniczenie przebiegu naturalnych procesów przyrodniczych w wyniku antropopresji.	Istotne	Umożliwienie przebiegu naturalnych procesów przyrodniczych, poprzez odtworzenie i wyznaczenie dokładnej lokalizacji granic rezerwatu na całym ich przebiegu.	Cały teren rezerwatu.	Wykonanie pomiarów GPS, sporządzenie map i wykazu współrzędnych punktów załamania granic rezerwatu. Corocznie - odcinki wytypowane na podstawie dostępnych dokumentów źródłowych, z uwzględnieniem aktualnych danych przyrodniczych.
2.	Zamulanie wody i zmiana struktury dna potoków rezerwatu w wyniku zrywki drewna.	Istotne	Eliminacja zrywki drewna przez potoki, poprzez: 1) konserwację istniejących, niezbędnych przejazdów; 2) dążenie do ograniczenia liczby przejazdów.	Oddziały i wydzielenia leśne ¹ : 1) L-ctwo Malinka: 1b, h, 2a, f, 3b, 4b, c, 5a, 6a, c, 7h, 84k, l, 86d, g, h, 89b, c, f, h, 90d, 91d, h, j, 92j, 104a, c, 105d, 106g, 107g, 108a, b, d, 109b, d, 110c, 111f, 112a, b, 114d, f, g, h, 142f; 2) L-ctwo Czarne: 55a, b, c, g, 59a, 60g, h, 74a, 82c/f, 85c, d, 60g, h, 118c, d, f, h, 118A-b, A-c, A-d; 3) L-ctwo Przysłup: 49d, f, 50a, c, d, f, 51a, c, 52b, d, f, 53a, b, c, 54d,	1. Konserwacja i/lub wymiana elementów konstrukcyjnych niezbędnych dla gospodarki leśnej brodów i mostów (w granicach ich obecnych rozmiarów), realizowana w zależności od potrzeb. 2. Bieżąca weryfikacja potrzeb utrzymania dotychczasowej sieci brodów i mostów, w świetle wykorzystania aktualnych szlaków zrywkowych i dróg do wywozu drewna, prowadzona w ciągu całego okresu obowiązywania zadań ochronnych.




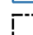
¹ Zgodnie z Planem Urządzenia Lasu dla Nadleśnictwa Wisła na lata 2017-2026.


Lp.	Identyfikacja istniejących zagrożeń zewnętrznych.	Ocena zagrożeń.	Sposoby eliminacji lub ograniczania zagrożeń i ich skutków.	Lokalizacja zadania.	Rozmiar zadania ochronnego.
				k, 63b, d, 64a, b, c, d, f, g, 65a, b, d, g, 66a, h, 67i, 68g, h, i, j, 69j, 70b, g, i, 71a, 72a, c, f, g, h, 73b, c, d, g, h, j, 119c, d, 125c, 126j, 127c, g, h; 4) L-ctwo Barania: 75b, h, 78h/d, 94b, g, i, 95d, h, 96c, d, 98d, f/l, 99c, d, 101h, 131a, c, h, 133b/i, 134a; oraz fragmenty działek ewidencyjnych nr: 5807/30, 1102/40, 1102/21, 5790/48, 5811, 5812 obręb Wisła.	

Lokalizacja przejazdów w danym leśnictwie
Arkusz 1 z 4



Objaśnienia

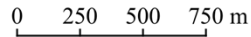
-  granica rezerwatu przyrody
-  granice wydziałów leśnych
-  granice działek ewidencyjnych
-  granice leśnictw

 przejazdy - Oddziały i wydziały leśne: Leśna Mapa Numeryczna Nadleśnictwa Wisła, Plan urządzenia lasu na lata 2017-2026

- Działki ewidencyjne: Usługa Lokalizacji Działek Katastralnych 19-10-2022

- Ortofotomapa: Główny Urząd Geodezji i Kartografii, usługa przeglądarki 23-12-2022

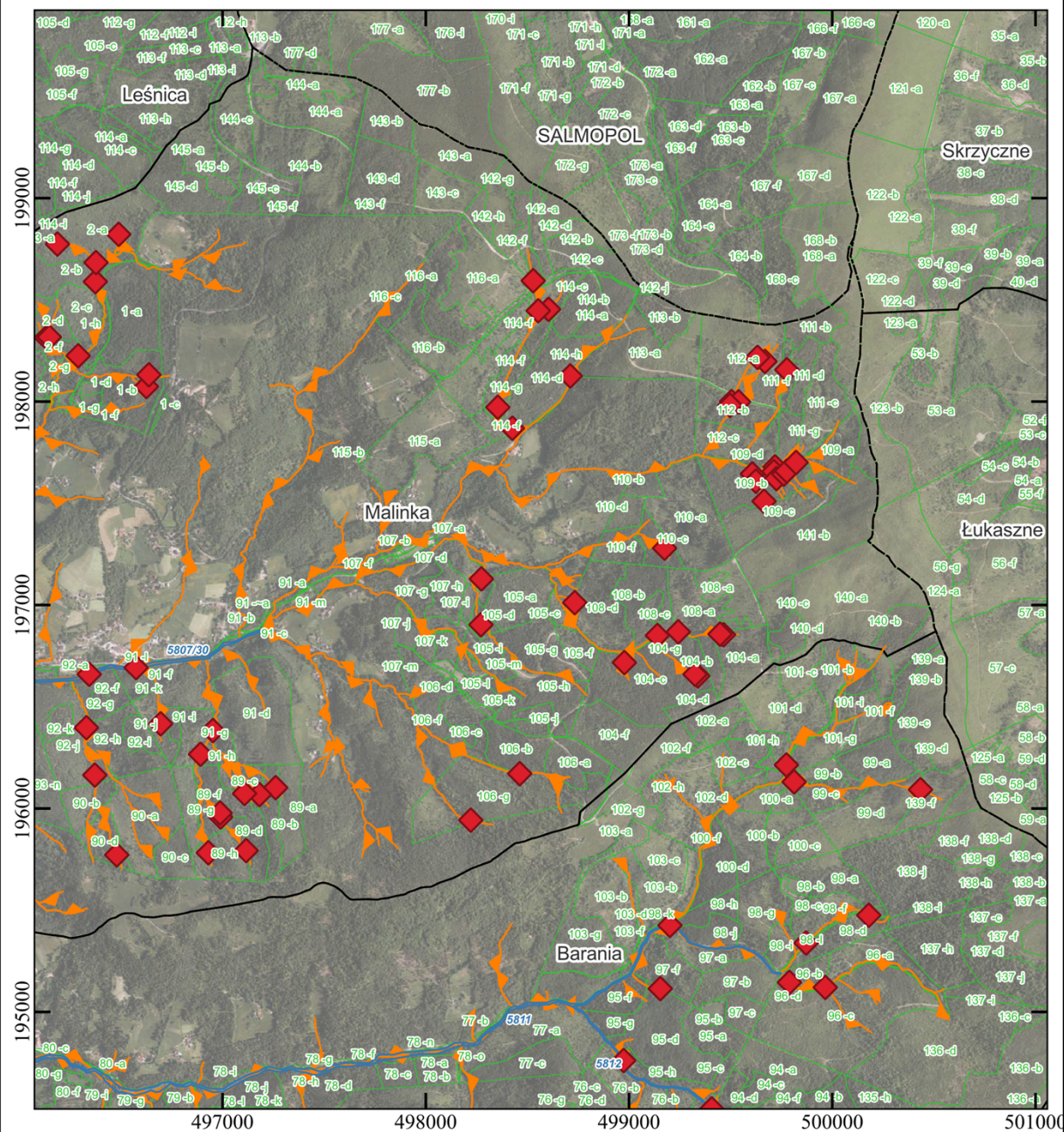
- Mapa topograficzna: Główny Urząd Geodezji i Kartografii, usługa przeglądarki 23-12-2022

Skala: 





Układ współrzędnych: PL-1992




Lokalizacja przejazdów w danym leśnictwie
Arkusz 2 z 4



Objaśnienia

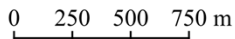
-  granica rezerwatu przyrody
-  granice wydziałów leśnych
-  granice działek ewidencyjnych
-  granice leśnictw

 przejazdy - Oddziały i wydziały leśne: Leśna Mapa Numeryczna Nadleśnictwa Wisła, Plan urządzenia lasu na lata 2017-2026

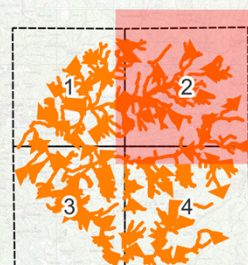
- Działki ewidencyjne: Usługa Lokalizacji Działek Katastralnych 19-10-2022

- Ortofotomapa: Główny Urząd Geodezji i Kartografii, usługa przeglądania 23-12-2022

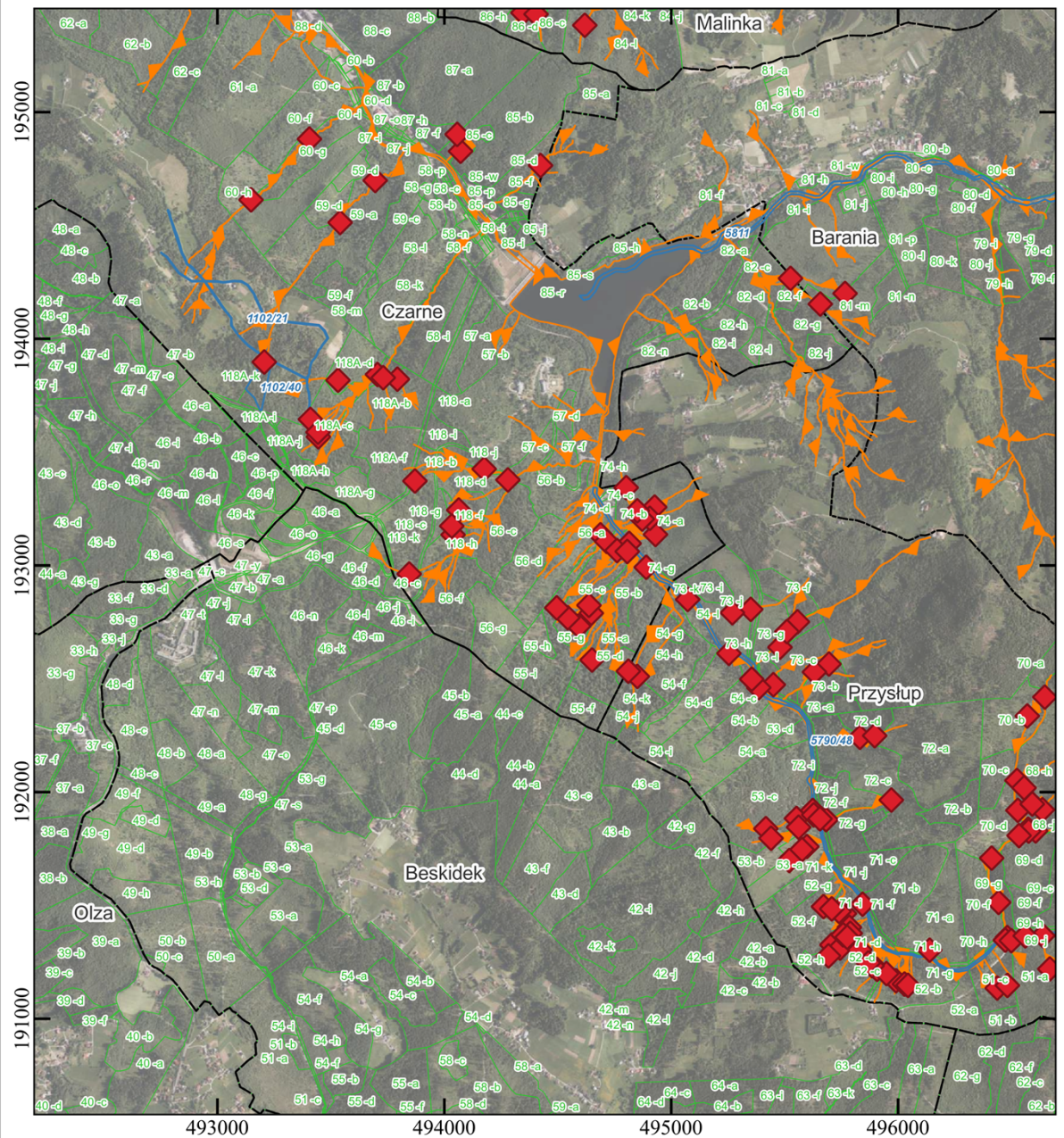
- Mapa topograficzna: Główny Urząd Geodezji i Kartografii, usługa przeglądania 23-12-2022

Skala: 




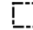
Układ współrzędnych: PL-1992



Lokalizacja przejazdów w danym leśnictwie
Arkusz 3 z 4




Objaśnienia

-  granica rezerwatu przyrody
-  granice wydziałów leśnych
-  granice działek ewidencyjnych
-  granice leśnictw

Skala: 0 250 500 750 m

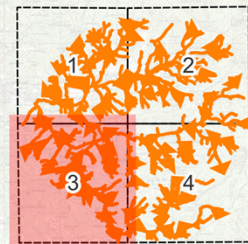
Układ współrzędnych: PL-1992

-  przejazdy - Oddziały i wydziały leśne: Leśna Mapa Numeryczna Nadleśnictwa Wiśła, Plan urządzenia lasu na lata 2017-2026

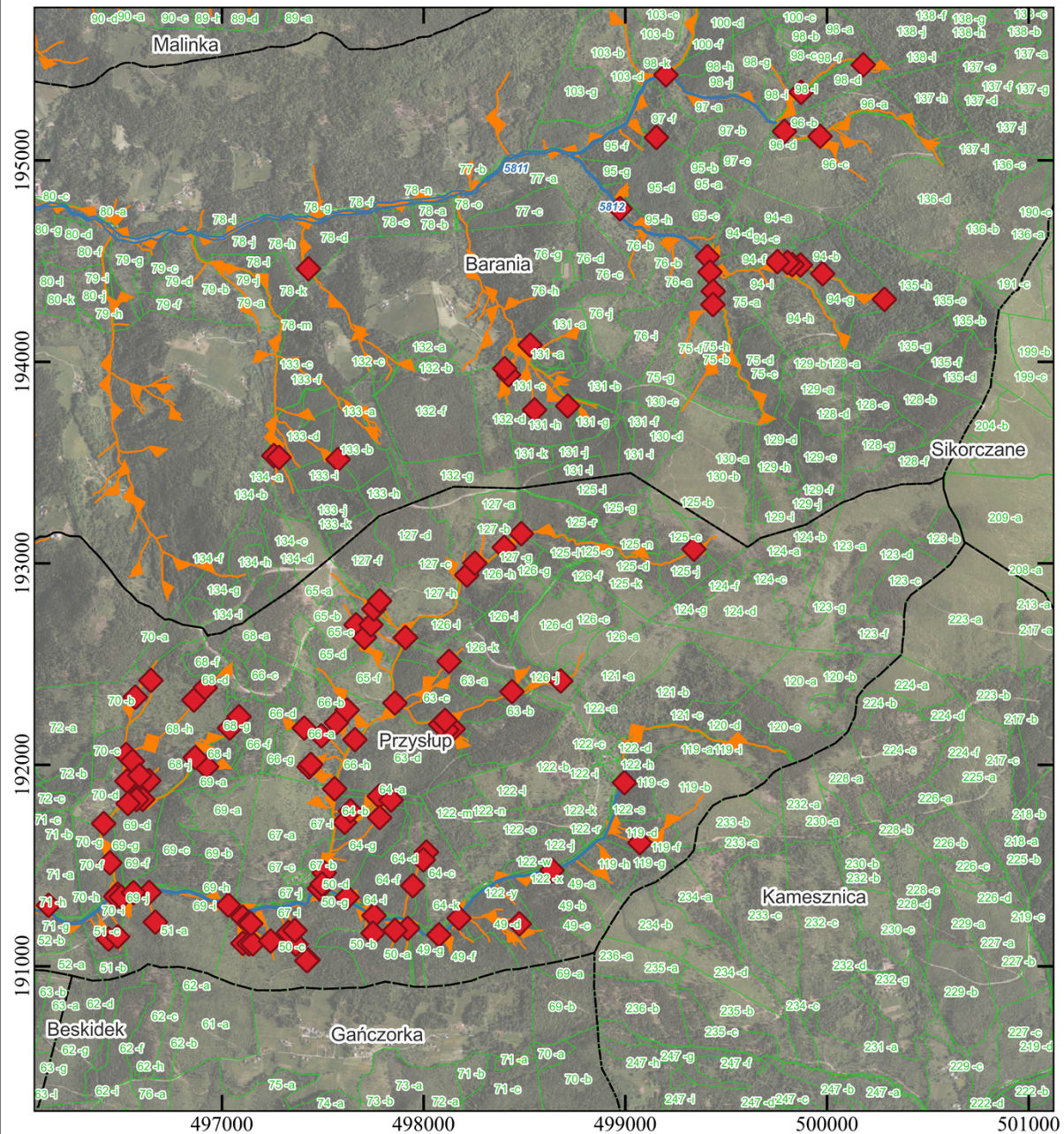
- Działki ewidencyjne: Usługa Lokalizacji Działek Katastralnych 19-10-2022

- Ortofotomapa: Główny Urząd Geodezji i Kartografii, usługa przeglądania 23-12-2022





- Mapa topograficzna: Główny Urząd Geodezji i Kartografii, usługa przeglądania 23-12-2022




Lokalizacja przejazdów w danym leśnictwie
Arkusz 4 z 4



Objaśnienia

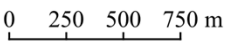
-  granica rezerwatu przyrody
-  granice wydziałów leśnych
-  granice działek ewidencyjnych
-  granice leśnictw

 przejazdy - Oddziały i wydziałenia leśne: Leśna Mapa Numeryczna Nadleśnictwa Wisła, Plan urządzenia lasu na lata 2017-2026

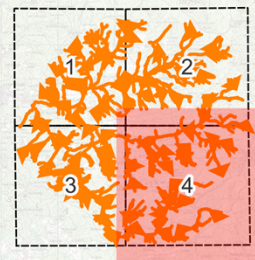
- Działki ewidencyjne: Usługa Lokalizacji Działek Katastralnych 19-10-2022

- Ortofotomapa: Główny Urząd Geodezji i Kartografii, usługa przeglądania 23-12-2022

- Mapa topograficzna: Główny Urząd Geodezji i Kartografii, usługa przeglądania 23-12-2022

Skala: 

Układ współrzędnych: PL-1992



Uzasadnienie

do Zarządzenia Nr 8 / 2023 Regionalnego Dyrektora Ochrony Środowiska w Katowicach z dnia 15 lutego 2023 r. w sprawie ustanowienia zadań ochronnych dla rezerwatu przyrody Wisła.

Rezerwat Wisła nie ma planu ochrony ustanowionego przez regionalnego dyrektora ochrony środowiska zgodnie z art. 19 ust. 6 ustawy z dnia 16 kwietnia 2004 r. o ochronie przyrody. W związku z tym, zgodnie z art. 22 ust. 1 i ust. 2 pkt 2 ww. ustawy, do czasu ustanowienia planu ochrony rezerwatu przyrody, konieczne jest sporządzenie i ustanowienie w drodze zarządzenia regionalnego dyrektora ochrony środowiska, zadań ochronnych.

Realizacja działania ochronnego ujętego w zarządzeniu jest konieczna dla zapewnienia:

- trwałości i stabilności ekosystemu;
- utrzymania zbiorowisk wodnych rezerwatu w stanie zbliżonym do naturalnego;
- właściwego stanu ochrony siedlisk i gatunków podlegających ochronie;
- przebiegu naturalnych procesów przyrodniczych,

a tym samym zachowania przedmiotu ochrony rezerwatu przyrody Wisła jakim jest, zgodnie z aktem prawnym stanowiącym podstawę funkcjonowania rezerwatu (Zarządzenie Ministra Leśnictwa i Przemysłu Drzewnego z dnia 25 czerwca 1959 r. M. P. Nr 62, poz. 321), ochrona pstrąga w najbardziej naturalnych warunkach bytowania. Wykonanie prac będących przedmiotem zarządzenia, nie wpłynie negatywnie na przedmioty ochrony obszaru Natura 2000 Beskid Śląski PLH240005, w obrębie którego położone są fragmenty przedmiotowego rezerwatu.

Zgodnie z ww. zarządzeniem Ministra Leśnictwa i Przemysłu Drzewnego rezerwat Wisła obejmuje: potok Czarna Wiselka ze wszystkimi dopływami, potok Biała Wiselka ze wszystkimi dopływami, odcinek rzeki Wisły od miejsca połączenia się potoków Czarna i Biała Wiselka do ujścia potoku Malinka wraz z wszystkimi dopływami, oraz potok Malinka od jej źródeł do ujścia wraz z wszystkimi dopływami. Od czasu utworzenia rezerwatu w 1959 r., tereny wokół ww. potoków i ich dopływów zostały znacznie przekształcone i zagospodarowane. Dodatkowo brak szczegółowych danych o terenach objętych ochroną w ramach rezerwatu Wisła. Powyższy opis granic jest obecnie niewystarczający. Powoduje to nieumyślne naruszanie granic rezerwatu i zakazów w nim obowiązujących, skutkując ograniczeniem naturalnych procesów przyrodniczych w wyniku antropopresji. Poza samym zagrożeniem dla rezerwatu, sytuacja ta skutkuje ograniczeniem możliwości w egzekwowaniu zakazów rezerwatowych, zarówno przez organy ścigania, np. policja, jak i zarządców gruntu – Wody Polskie, Nadleśnictwo Wisła. W związku z tym, w ramach zadań ochronnych zaplanowano odtworzenie i wyznaczenie dokładnej lokalizacji granic rezerwatu na całym ich przebiegu. W tym celu wykorzystane zostaną wszelkie, historyczne dokumenty źródłowe z okresu tworzenia rezerwatu oraz aktualne dokumentacje przyrodnicze, zgromadzone w ramach opracowywania planu zadań ochronnych dla obszaru Natura 2000 Beskid Śląski PLH240005. Dokonane zostaną pomiary GPS i sporządzone mapy oraz wykazy współrzędnych punktów załamania granic. Zadanie to będzie corocznie, sukcesywnie realizowane.

Celem ochrony rezerwatu w trakcie prowadzenia prac związanych z pozyskaniem drewna, konieczne jest utrzymywanie niezbędnych przejazdów przez potoki. Przejazdy te, w postaci brodów i mostków leżą w ciągu szlaków zrywkowych. Konserwacje i remonty przejazdów, umożliwią ograniczenie do minimum zamulania wody i zmiany struktury dna potoków rezerwatu w wyniku zrywki drewna. Jednocześnie w zadaniach ochronnych przewidziano

potrzebę stopniowego ograniczania liczby przejazdów przez rezerwat. W tym celu, w trakcie całego okresu obowiązywania zadań ochronnych, prowadzona będzie bieżąca weryfikacja potrzeb utrzymywania dotychczasowej sieci brodów i mostów, w świetle wykorzystania aktualnych szlaków zrywkowych i dróg do wywozu drewna. W konsekwencji oczekiwane jest zmniejszenie liczby przejazdów, poprzez ukierunkowanie zrywki na przejazdy „docelowe” z jednoczesnym podniesieniem parametrów technicznych/wytrzymałościowych tychże przejazdów. Działanie to, w wybranych miejscach likwidacji przejazdów w rezerwacie, umożliwi przywrócenie naturalnego spływu potoków i stopniową regenerację ich dna.

Rezerwat przyrody Wisła leży pośród gruntów różnej własności i przeznaczenia. Jak wspomniano powyżej, głównym zadaniem dla rezerwatu jest odtworzenie i wyznaczenie jego granic. Brak szczegółowej informacji o zakwalifikowaniu danego terenu do rezerwatu, skutkuje poza zidentyfikowanymi istniejącymi zagrożeniami dla rezerwatu, brakiem identyfikacji innych zagrożeń, tj. potencjalnych zewnętrznych i wewnętrznych jak i istniejących wewnętrznych. Dokładna identyfikacja wszystkich zagrożeń dla rezerwatu, winna nastąpić na etapie sporządzania planu ochrony dla tego obiektu. Jednak do tego czasu, celem ograniczenia negatywnego wpływu antropopresji na rezerwat, jako podstawowy krok w ochronie tego obiektu konieczne jest wykonanie ww. zadań ochronnych, w ramach realizacji niniejszego zarządzenia. Zarząd nad gruntami rezerwatu sprawują Wody Polskie (rzeka Wisła, główne potoki i dopływy) oraz Nadleśnictwo Wisła (część dopływów głównych potoków, położonych wewnątrz kompleksów leśnych).

Aktualnie kształtowanie się ekosystemu wodnego w rezerwacie pozostawiono siłom natury i obecnie nie ma przesłanek do konieczności podjęcia czynnej ingerencji w jego ochronę. Jednocześnie obserwacja przez osoby postronne procesów zachodzących naturalnie w wodnym środowisku rezerwatu przyrody, możliwa jest z wielu biegnących przy potokach dróg.

W związku z powyższym, na mocy przedmiotowego zarządzenia, cały teren rezerwatu przyrody Wisła objęto ochroną ścisłą. Nie wytypowano obecnie obszarów do objęcia ochroną krajobrazową, czego nie można wykluczyć po otrzymaniu wyników z realizacji niniejszego zarządzenia.

Nie zachodzi również obecnie potrzeba wprowadzenia indywidualnych zadań pod kątem ochrony gatunków roślin, zwierząt i grzybów, które chronione są w ramach całego, wodnego ekosystemu rezerwatu.

Działania ujęte w zarządzeniu będą prowadzone przez Regionalną Dyрекcyję Ochrony Środowiska w Katowicach (Załącznik do Zarządzenia, Lp.1) w ramach sprawowanego nadzoru nad rezerwatem i Nadleśnictwo Wisła (Załącznik do Zarządzenia, Lp.2) w ramach sprawowanego zarządu nad rezerwatem.

Potwierdzam zgodność kopii wydruku z dokumentem elektronicznym:

Identyfikator dokumentu	166396.635911.1097219
Nazwa dokumentu	Zarządzenie ws. zd. ochr. i uzasadnienie.pdf
Tytuł dokumentu	Zarządzenie ws. zd. ochr. i uzasadnienie
Sygnatura dokumentu	WPN.6201.26.2021
Data dokumentu	2023-02-15
Skrót dokumentu	0A2AAB430E4213E3F59F8D6EEA46B2C973B41AD5
Wersja dokumentu	1.2
Data podpisu	2023-02-15 11:31:18
Podpisane przez	MIROŚŁAWA MIERCZYK-SAWICKA; RDOŚ KATOWICE Regionalny Dyrektor Ochrony Środowiska w Katowicach

EZD 3.108.84.84.

Data wydruku: 2023-02-20

Autor wydruku: Jurzykowski Adam (główny specjalista)