



**Regionalna Dyrekcja
Lasów Państwowych w Toruniu**

Część B. Projekt planu urządzenia lasu

REFERAT NA NARADĘ TECHNICZNO-GOSPODARCZĄ

**Nadleśnictwo Dobrzejewice
Obręby: Dobrzejewice, Wąkole
na lata 2024-2033**



**Biuro Urządzania Lasu i Geodezji Leśnej Oddział w Gdyni
Wydział produkcyjny w Toruniu**

Biuro Urządzania Lasu i Geodezji Leśnej Oddział w Gdyni ul. Świętojańska 44, 81-393 Gdynia
tel. (58) 621 73 27 sekretariat@gdynia.buligl.pl www.gdynia.buligl.pl NIP: 525-000-78-85

SPIS TREŚCI

1. Stwierdzenie zgodności wykonanych prac z przepisami prawnymi oraz obowiązującymi zasadami i wytycznymi komisji założeń planu	1
1.1. Prace geodezyjne	1
1.2. Prace urządzeniowe.....	1
1.2.1. Podział powierzchniowy	2
1.2.2. Prace glebowo-siedliskowe	2
1.2.3. Stan posiadania i klasyfikacja użytków rolnych.....	2
1.2.4. Prace taksacyjne	9
1.2.5. Strefa uszkodzenia z tytułu przemysłowych zanieczyszczeń powietrza	10
2. Wyniki prac inwentaryzacyjnych, obrazujące obecny stan lasu na tle przyrodniczych warunków produkcji leśnej	10
2.1. Warunki przyrodnicze.....	10
2.1.1. Siedliskowe typy lasu	11
2.1.2. Charakterystyka najważniejszych gatunków drzew	15
2.1.3. Wyłączone i gospodarcze drzewostany nasienne	19
2.1.4. Uprawy pochodne	19
2.1.5. Nasiennictwo i selekcja	37
2.1.6. Występujące plantacje	37
2.1.7. Inne zagadnienia	38
2.2. Charakterystyka zasobów drzewnych i stanu lasu	39
2.2.1. Charakterystyka zasobów	39
2.2.2. Stan lasu.....	43
3. Ocena gospodarki leśnej za ubiegły okres	45
4. Propozycja gospodarki leśnej na przyszły okres gospodarczy.....	45
4.1. Podział według dominujących funkcji lasów	48
4.1.1. Rezerwaty	48
4.1.2. Lasy ochronne.....	48
4.1.3. WIELOFUNKCYJNE LASY GOSPODARCZE	49
4.2. Podział na gospodarstwa	50
4.3. Wieki rębności	57
4.3.1. Średni wiek drzewostanów, przeciętny wiek rębności	57
4.4. Projektowany etat użytkowania rębego oraz orientacyjny rozmiar użytkowania przedrębego.....	58
4.4.1. Obliczone i proponowane etaty użytkowania rębego w ramach obrębów z rozbiem na gospodarstwa	58
4.4.2. Powierzchniowy i orientacyjny miąższościowy etat użytkowania przedrębego	61

4.5. Wytyczne w zakresie użytkowania rębnego i przedrębnego	64
4.6. Wytyczne w zakresie techniki hodowlanej	65
4.7. Wytyczne w sprawie użytkowania ubocznego	71
4.8. Wytyczne w zakresie ochrony lasu	71
4.9. Ochrona przeciwpożarowa	72
4.10. Wytyczne w zakresie zagospodarowania rekreacyjnego	73
4.11. Program ochrony przyrody	74
4.12. Prognoza oddziaływania PUL na środowisko.....	76
4.13. Potrzeby w zakresie budownictwa ogólnego, drogowego i melioracji wodnych	76
4.14. Podział administracyjny	76
4.14. Problematyka lasów nadzorowanych	77
4.15. Inne zagadnienia.....	77
4.16. Prognoza na koniec okresu gospodarczego	77
4.17. Zestawienie operatu urządzenia lasu	79

SPIS TABEL

Tabela 1. Powierzchnia ogólna Nadleśnictwa	3
Tabela 2. Zmiany powierzchni objętej inwentaryzacją w poszczególnych rewizjach	3
Tabela 3. Zestawienie powierzchni gruntów Nadleśnictwa według grup i rodzajów	5
Tabela 4. Zestawienie powierzchni leśnej niezalesionej nadleśnictwa	6
Tabela 5. Grunty nadleśnictwa we współwłasności z osobami fizycznymi.....	8
Tabela 6. Grunty sporne nadleśnictwa	8
Tabela 7. Wykaz gruntów wyłączonych z produkcji.....	9
Tabela 8. Charakterystyka wybranych elementów podziału powierzchniowego	9
Tabela 9. Zestawienie siedliskowych typów lasu w Nadleśnictwie	12
Tabela 10. Zestawienie wilgotnościowo-troficzne powierzchni siedlisk leśnych	13
Tabela 11. Zmiany powierzchni siedliskowych typów lasu między V i VI rewizją Planu ul.	13
Tabela 12. Cechy dominującego gatunku lasotwórczego	15
Tabela 13. Procentowy udział powierzchniowy i miąższościowy gatunków panujących w Nadleśnictwie	15
Tabela 14. Udział miąższościowy gatunków rzeczywistych w Nadleśnictwie	17
Tabela 15. Powierzchnia gospodarczych drzewostanów nasiennych	19
Tabela 16. Zestawienie upraw pochodnych w blokach	19
Tabela 17. Zestawienie upraw pochodnych rozproszonych	21
Tabela 18. Źródła nasion w Nadleśnictwie Dobrzejewice	37
Tabela 19. Plantacje choinkowe na ewidencyjnym lesie	37
Tabela 20. Zestawienie powierzchni szkółki leśnej Bielawy	38
Tabela 21. Zestawienie powierzchni poletek łowieckich w Nadleśnictwie	39
Tabela 22. Udział powierzchniowy i miąższościowy drzewostanów w klasach i podklasach wieku	40
Tabela 23. Wykaz uszkodzeń w Nadleśnictwie.....	43
Tabela 24. Zestawienie powierzchni [ha] drzewostanów w stopniach zgodności składu gatunkowego z siedliskiem.....	44
Tabela 25. Kategorie ochronności – zestawienie powierzchni	49
Tabela 26. Wykaz kategorii lasu Nadleśnictwa.....	49

Tabela 27. Zestawienie drzewostanów zakwalifikowanych do gospodarstwa specjalnego.....	51
Tabela 28. Zestawienie powierzchni leśnej w ramach gospodarstw w poszczególnych obrębach i Nadleśnictwie	53
Tabela 29. Wykaz drzewostanów zakwalifikowanych do przebudowy intensywnej	54
Tabela 30. Wykaz drzewostanów zakwalifikowanych do przebudowy stopniowej.....	55
Tabela 31. Wykaz drzewostanów zakwalifikowanych do przebudowy częściowej	56
Tabela 32. Wiek i rębności	57
Tabela 33. Średni wiek drzewostanów	57
Tabela 34. Zestawienie obliczonych i przyjętych miąższościowych etatów użytkowania rębego obręb Dobrzejewice	58
Tabela 35. Zestawienie obliczonych i przyjętych miąższościowych etatów użytkowania rębego obręb Wąkole	59
Tabela 36. Porównanie proponowanego etatu użytkowania rębego z etatem z ubiegłego okresu gospodarczego i wykonaniem w minionym okresie	60
Tabela 37. Zestawienie użytków rębnych niezaliczonych na poczet etatu	61
Tabela 38. Zestawienie planowanego użytkowania przedrębego.....	63
Tabela 39. Proponowany łączny etat użytkowania dla Nadleśnictwa	64
Tabela 40. Typy drzewostanów i orientacyjne składy gatunkowe upraw	65
Tabela 41. Typy drzewostanów o kierunku ochronnym.	67
Tabela 42. Zestawienie powierzchni przewidzianej do zabiegów hodowlanych	69
Tabela 43. Obiekty turystyczne nadleśnictwa.....	73
Tabela 44. Zestawienie cennych obiektów przyrodniczych.....	75
Tabela 45. Podział administracyjny na leśnictwa	76
Tabela 46. Prognoza zasobów na koniec okresu	78

Szósta rewizja planu urządzenia lasu Nadleśnictwa Dobrzejewice została wykonana przez Biuro Urządzania Lasu i Geodezji Leśnej na podstawie umowy nr ZI.270.1.1.2022/1 z dnia 30 marca 2022 roku, zawartej pomiędzy wykonawcą, a Regionalną Dyрекcją Lasów Państwowych w Toruniu.

1. STWIERDZENIE ZGODNOŚCI WYKONANYCH PRAC Z PRZEPISAMI PRAWNYMI ORAZ OBOWIĄZUJĄCYMI ZASADAMI I WYTYCZNYMI KOMISJI ZAŁOŻEŃ PLANU

1.1. PRACE GEODEZYJNE

Standard Leśnej Mapy Numerycznej oraz dokumentacja kartograficzna opracowana jest zgodnie z Zarządzeniem Nr 55 DGLP z dnia 21.11.2011 roku w sprawie „Instrukcji Urządzania Lasu”.

Do planu urządzenia lasu przyjęto stan na 1.01.2024 roku.

1.2. PRACE URZĄDZENIOWE

Prace urządzeniowe wykonała Pracownia UL-3, BULiGL Oddział w Gdyni Wydział Produkcyjny w Toruniu, w oparciu o:

- ustawę z dnia 28 września 1991 r. o lasach (t.j. Dz.U. 2023 poz. 1356),
- ustawę z dnia 16 kwietnia 2004 r. o ochronie przyrody (t.j.: Dz.U.2023 poz. 1336),
- ustawę z dnia 3 października 2008 r. o udostępnianiu informacji o środowisku i jego ochronie, udziale społeczeństwa w ochronie środowiska oraz o ocenach oddziaływania na środowisko (t.j.: Dz.U. 2023 poz. 1094),
- ustawę z dnia 27 kwietnia 2001 r. Prawo ochrony środowiska (t.j.: Dz.U. 2022 poz. 2556),
- ustawę z dnia 3 lutego 1995 r. o ochronie gruntów rolnych i leśnych (t.j.: Dz.U. 2022 poz. 2409);
- ustawę z dnia 13 października 1995 r. Prawo łowieckie (t.j.: Dz.U. 2023 poz. 1082);
- ustawę z dnia 24 sierpnia 1991 r. o ochronie przeciwpożarowej (t.j.: Dz.U. 2022 poz. 2057);
- ustawę z dnia 23 lipca 2003 r. o ochronie zabytków i opiece nad zabytkami (t.j.: Dz.U. 2022 poz. 840);
- ustawę z dnia 27 marca 2003 r. o planowaniu przestrzennym i zagospodarowaniu przestrzennym (t.j.: Dz.U. 2023 poz. 977);
- ustawę z dnia 17 maja 1989 r. Prawo geodezyjne i kartograficzne (t.j.: Dz.U. 2021 poz. 1990);
- uchwałę rady Ministrów z dnia 16 lipca 2019 r. w sprawie przyjęcia „Polityki ekologiczne państwa 2030 – strategii rozwoju w obszarze środowiska o gospodarki wodnej” (M.P. z 2019 poz. 794);
- wytyczne i ustalenia Komisji Założeń Planu;
- ustalenia Komisji odbioru prac terenowych;

- rozporządzenie Ministra Środowiska z dnia 12 listopada 2012 r. w sprawie szczegółowych warunków i trybu sporządzania planu urządzenia lasu, uproszczonego planu urządzenia lasu oraz inwentaryzacji stanu lasu (Dz.U. 2012 poz. 1302);
- rozporządzenie Ministra Klimatu i Środowiska z dnia 27 marca 2023 r. w sprawie wymagań dobrej praktyki w zakresie gospodarki leśnej (Dz.U. 2023 poz. 672);
- kierunkowych wytycznych DGLP z dnia 4 lipca 2023 r. dotyczących wdrażania Rozporządzenia Ministra Klimatu i Środowiska z dnia 27.03.2023 r. w sprawie wymagań dobrej praktyki w zakresie gospodarki leśnej;
- protokoły uzgodnień z Nadleśnictwem Dobrzejewice;
- Instrukcję Urządzania Lasu – załącznik do zarządzenia nr 55 Dyrektora Generalnego Lasów Państwowych z 21 listopada 2011 r.;
- Zasady Hodowli Lasu i Instrukcję Ochrony Lasu.

Prace terenowe zostały wykonane w latach 2022-2023. Po zakończeniu prac terenowych w każdym leśnictwie uzgodniono opisy taksacyjne i wskazania gospodarcze dla każdego wydzielenia.

Odbiór prac terenowych nastąpił w dniu 28 marca 2023 roku. Komisja odbioru robót przyjęła prace bez zastrzeżeń. Odbiór założonych powierzchni kołowych nastąpił w dniach 29-30 maja 2023 roku, komisja prace pomiarowe przyjęła bez zastrzeżeń.

1.2.1. PODZIAŁ POWIERZCHNIOWY

Przyjęto dotychczasowy podział powierzchniowy. W trakcie prac urządzeniowych dokonano niewielkiej korekty przebiegu granicy pomiędzy leśnictwami Bobrowniki i Łochocin. Do leśnictwa Bobrowniki zaliczono dotychczasowe wydzielenia 393 w, x, y, z, ax, dx, fx znajdujące się w zasięgu leśnictwa Łochocin. Pozostałe zasięgi leśnictw przyjęto bez zmian.

Przyjęto do opracowania zasięg administracyjny zgodny z Zarządzeniem nr 76 Dyrektora Generalnego Lasów Państwowych z dnia 29 grudnia 2014 roku.

1.2.2. PRACE GLEBOWO-SIEDLISKOWE

W trakcie prac terenowych wykorzystano aktualne opracowania glebowo-siedliskowe dla Nadleśnictwa Dobrzejewice wykonane przez Biuro Urządzania Lasu i Geodezji Leśnej Oddział w Gdyni, sporządzone w 2021 roku.

1.2.3. STAN POSIADANIA I KLASYFIKACJA UŻYTKÓW ROLNYCH

Stan posiadania został przyjęty na podstawie zweryfikowanych materiałów przez pracownię geodezyjną BULiGL w Gdyni. W trakcie geodezyjnych prac przygotowawczych dokonano analizy (porównania) danych otrzymanych z PODiK z danymi z nadleśnictwa. Tam, gdzie znaleziono rozbieżności wprowadzono korekty co do powierzchni i konturów działek

oraz użytków. Tak przygotowany materiał stanowił podstawę do graficznego opracowania prac urzędniowych.

Rozbieżności między otrzymaną dokumentacją, a stanem faktycznym na gruncie (stwierdzone podczas prac terenowych) były zgłaszane Nadleśnictwu i wyjaśniane na bieżąco. A ich sposób ujęcia w PUL został zaakceptowany przez Nadleśniczego. Nadleśnictwo zobowiązane jest do korekty tych rozbieżności w odpowiednim PODGiK.

Tabela 1. Powierzchnia ogólna Nadleśnictwa

Rodzaj użytków	Obręb Dobrzejewice	Obręb Wąkole	Nadleśnictwo Dobrzejewice
	powierzchnia – ha		
1	2	3	4
Grunty leśne zalesione	6164,87	13186,40	19351,27
Grunty leśne niezalesione	79,52	221,72	301,24
Grunty związane z gosp. leśną	145,19	283,54	428,73
Grunty niezaliczone do lasów	155,17	760,38	915,55
Grunty we współwłasności	0,67	0,00	0,67
Ogółem	6545,42	14452,04	20997,46

Zmiany powierzchniowe w Nadleśnictwie przedstawiają się następująco:

Tabela 2. Zmiany powierzchni objętej inwentaryzacją w poszczególnych rewizjach

Obręb Stan na:	Obręb Dobrzejewice	Obręb Wąkole	Nadleśnictwo Dobrzejewice
	Powierzchnia w ha		
1	2	3	4
1.01.2014 rok	6534,10	14366,68	20900,78
1.01.2024 rok	6545,42	14452,04	20997,46
Różnica w stosunku do roku 2014	+11,32	+85,36	+96,68

Wzrost powierzchni Nadleśnictwa Dobrzejewice wynika głównie z nabycia gruntów leśnych. Niewielkie ubytki gruntów nadleśnictwa wynikały ze sprzedaży lokali (współwłasności) oraz zwrotom byłym właścicielom na podstawie wyroków sądowych. Na potrzeby PUL nadleśnictwo zleciło weryfikację stanu posiadania i jej zgodności z danymi ewidencyjnym. W wyniku tej analizy nastąpiły również kosmetyczne korekty powierzchniowe.

Na następnej stronie przedstawiono zestawienie powierzchni gruntów Nadleśnictwa według grup i rodzajów użytków.

Tabela 3. Zestawienie powierzchni gruntów Nadleśnictwa według grup i rodzajów

Wyszczególnienie	Grunty leśne							Grunty nieleśne							Ogółem	
	Zalesione	Do odnowienia	W produkcji ubocznej	Pozostałe leśne niezalesione	Objęte szczeg. ochroną prawną	Związane z gospod. leśną	Razem	Zadrzewione	Grunty rolne	Grunty pod wodami	Użytki ekologiczne	Grunty zabud. i zurbaniz.	Tereny różne	Nie użytki		Razem
	Powierzchnia [ha]															
1	2	3	4	5	6	7	8	9	10	11	12	13	14	15	16	17
Obręb DOBRZEJEWICE																
Pow. ewidencyjna (m2)	6164,8334	62,45	5,7500	11,3165	-	145,2414	6389,5913	1,7686	61,4354	0,1555	48,39	8,018	15,39	19,9637	155,1212	6544,7125
Pow. z planu u.l. [ha]	6164,87	62,45	5,78	11,29	-	145,19	6389,58	1,77	61,46	0,1500	48,39	8,02	15,42	19,96	155,17	6544,75
Różnica (m2)	-0,0366		-0,0300	-0,0265	-	0,0514	0,0113	-0,0014	-0,0246	0,0055		-0,002	-0,03	0,0037	-0,0488	-0,0375
Obręb WAKOLE																
Pow. ewidencyjna (m2)	13186,6225	197,1328	3,7700	20,8505	-	283,6068	13691,9826	3,3299	225,0137	41,8761	249,3564	6,1184	68,2724	166,5385	760,5054	14452,4880
Pow. z planu u.l. [ha]	13186,4	197,12	3,77	20,83	-	283,54	13691,66	3,33	224,95	41,8800	249,36	6,11	68,25	166,50	760,38	14452,04
Różnica (m2)	0,2225	0,0128		0,0205	-	0,0668	0,3226	-0,0001	0,0637	-0,0039	-0,0036	0,0084	0,0224	0,0385	0,1254	0,4480
Nadleśnictwo DOBRZEJEWICE																
Pow. ewidencyjna (m2)	19351,4559	259,5828	9,5200	32,1670	-	428,8482	20081,5739	5,0985	286,4491	42,0316	297,7464	14,1364	83,6624	186,5022	915,6266	20997,2005
Pow. z planu u.l. [ha]	19351,27	259,57	9,55	32,12	-	428,73	20081,24	5,1	286,41	42,03	297,75	14,13	83,67	186,46	915,55	20996,79
Różnica (m2)	0,1859	0,0128	-0,0300	0,0470	-	0,1182	0,3339	-0,0015	0,0391	0,0016	-0,0036	0,0064	-0,0076	0,0422	0,0766	0,4105
Obręb DOBRZEJEWICE ze współwłasnościami*																
Pow. ewidencyjna (m2)	6164,8334	62,45	5,7500	11,3165	-	145,2414	6389,5913	1,7686	61,4354	0,1555	48,39	8,6819*	15,39	19,9637	155,7851*	6545,3764*
Pow. z planu u.l. [ha]	6164,87	62,45	5,78	11,29	-	145,19	6389,58	1,77	61,46	0,15	48,39	8,69*	15,42	19,96	155,84*	6545,42*
Różnica (m2)	-0,0366			-0,0265	-	0,0514	0,0113	-0,0014	-0,0246	0,0055		-0,0081*	-0,03	0,0037	-0,0549*	-0,0436*
Obręb WAKOLE ze współwłasnościami (brak)																
Pow. ewidencyjna (m2)	13186,6225	197,1328	3,7700	20,8505	-	283,6068	13691,9826	3,3299	225,0137	41,8761	249,3564	6,1184	68,2724	166,5385	760,5054	14452,4880
Pow. z planu u.l. [ha]	13186,4	197,12	3,77	20,83	-	283,54	13691,66	3,33	224,95	41,8800	249,36	6,11	68,25	166,50	760,38	14452,04
Różnica (m2)	0,2225	0,0128	-0,0300	0,0205	-	0,0668	0,3226	-0,0001	0,0637	-0,0039	-0,0036	0,0084	0,0224	0,0385	0,1254	0,4480
Nadleśnictwo DOBRZEJEWICE ze współwłasnościami*																
Pow. ewidencyjna (m2)	19351,4559	259,5828	9,5200	32,1670	-	428,8482	20081,574	5,0985	286,4491	42,0316	297,7464	14,8003*	83,6624	186,5022	916,2905*	20997,8644*
Pow. z planu u.l. [ha]	19351,27	259,57	9,55	32,12	-	428,73	20081,24	5,1	286,41	42,03	297,75	14,8*	83,67	186,46	916,22*	20997,46*
Różnica (m2)	0,1859	0,0128	-0,0300	0,0470	-	0,1182	0,3339	-0,0015	0,0391	0,0016	-0,0036	0,0003*	-0,0076	0,0422	0,0705*	0,4044*

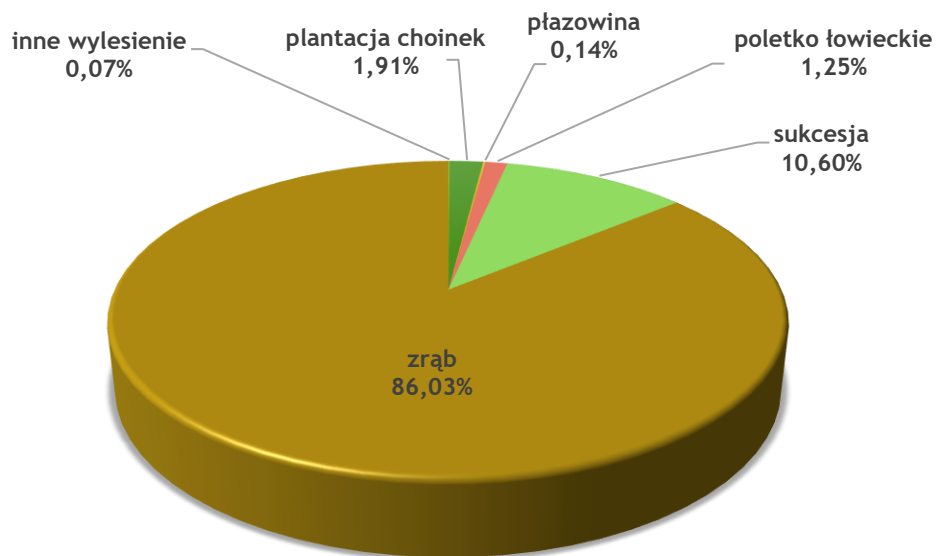
*Grunty stanowiące współwłasność: pow. ewidencyjna (m²) 0,6639; pow. z PUL zaokrąglona (ha) 0,67.

Powyższe zestawienie stanowi końcowe podsumowanie *Tabeli 1*. Dane w powyższej tabeli w celu zachowania pełnej zgodności z powszechną ewidencją podano z dokładnością do 1m². Powierzchnia poszczególnych wydziełów rozliczona z dokładnością do 1 m² została dla potrzeb planu u.l. zaokrąglona do arów sposobem funkcjonującym w SILP (pismo DGLP OI-400-02-14-7-1/2003). W związku z powyższym może wystąpić różnica pomiędzy powierzchnią działki zaokrągloną do 1 ara, a sumą powierzchni wydziełów usytuowanych w danej działce. Wszystkie powierzchnie innych jednostek w planie u.l. (np. oddziałów, obrębów itd.) oraz powierzchnie we wszystkich wykazach, zestawieniach i tabelach wynikają z sumy powierzchni odpowiednich wyłączeń taksacyjnych (w arach).

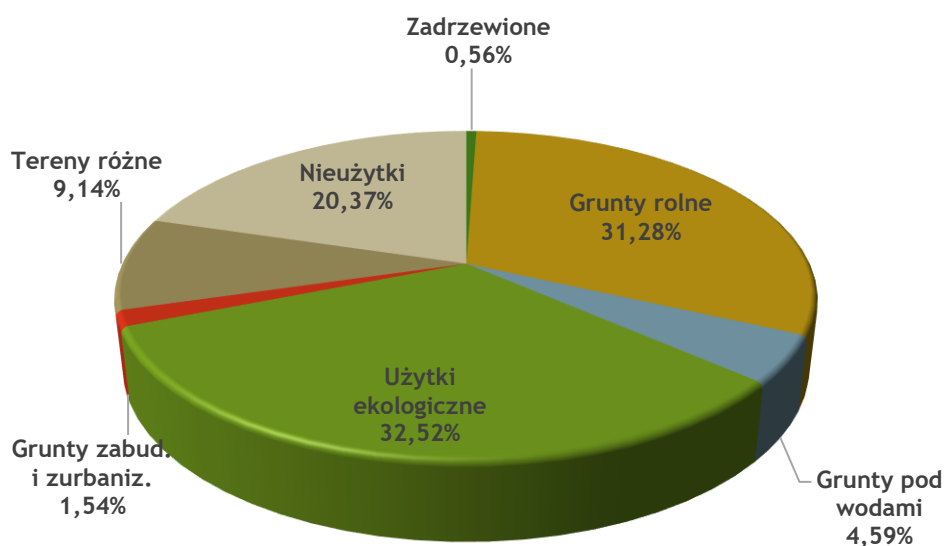
Tabela 4. Zestawienie powierzchni leśnej niezalesionej nadleśnictwa

Rodzaj powierzchni	Powierzchnia [ha]	Lokalizacja
1	2	3
Obręb DOBRZEJEWICE		
inne wylesienie	0,15	14Bp
plantacja choinek	5,75	5Ag, 5Ah, 5Ai, 5Aj, 5Ak, 5Al, 5Am, 5An, 5Ao
sukcesja	11,17	3j, 3k, 4b, 4d, 4h, 4l, 14Bo, 14Ci, 14Cm, 14Cn, 14Co, 55p, 61x, 97b, 98o, 114a, 164b, 170a
zrąb	62,45	16g, 19i, 19p, 22d, 23g, 24m, 30b, 32d, 33c, 46h, 62d, 63x, 66i, 73f, 74c, 76f, 78f, 82d, 87g, 87p, 100k, 104h, 137h, 164h, 189k, 189m, 196f, 201Ag
Obręb WAKOLE		
inne wylesienie	0,07	4x
płatowina	0,41	238d
poletko łowieckie	3,77	30dx, 65Ak, 67p, 260i, 405o
sukcesja	20,76	36k, 36n, 36x, 38cx, 38j, 38k, 64i, 64Af, 64Ai, 94Ai, 94Aj, 94Bc, 97d, 113d, 114b, 134o, 152j, 173Am, 191s, 221m, 221x, 239i, 270o, 271p, 273c, 274b, 284g, 364g, 397d, 415j, 445i
zrąb	196,71	8g, 8l, 24a, 24h, 24j, 27Ah, 28i, 28l, 29o, 33f, 33i, 34c, 34h, 39h, 41d, 51c, 71i, 71p, 72j, 77Bd, 81d, 82f, 82k, 82r, 85d, 85k, 86c, 86h, 87c, 87h, 88f, 88l, 89c, 90d, 94Al, 98f, 98g, 98j, 103f, 104g, 105g, 108d, 109d, 113l, 114Aa, 124d, 130d, 148g, 150d, 155g, 161d, 162f, 162i, 167a, 167c, 171b, 171g, 200f, 200o, 200p, 200s, 207j, 219a, 221k, 225o, 226g, 226l, 226m, 226s, 226y, 242j, 262b, 271j, 276h, 277i, 280c, 284m, 290h, 303h, 306c, 307n, 307s, 315n, 318h, 321f, 330c, 331n, 331p, 371n, 371r, 383j, 383l, 388m, 393m, 411k, 411o

Inne wylesienia są to obszary wyłączone z produkcji ze względu na naruszenie granic gruntów nadleśnictwa. W obrębie Dobrzejewice na powierzchni 0,15 ha znajduje się boisko z infrastrukturą sportową, natomiast w obrębie Wąkole na powierzchni 0,07ha osoba prywatna wybudowała podjazd do posesji. W obu przypadkach grunty te wymagają regulacji na drodze sądowej.



Rysunek 1. Udział grup użytków w kategorii - grunty leśne niezależone



Rysunek 2. Udział grup użytków w kategorii - grunty nieleśne

W planie na lata 2024-2033 nie występują grunty nieleśne przewidziane do zalesienia.

W stan posiadania Nadleśnictwa wchodzi grunty stanowiące współwłasność Skarbu Państwa z osobami fizycznymi lub prawnymi. Poniżej zamieszczono wykaz tych gruntów.

Tabela 5. Grunty nadleśnictwa we współwłasności z osobami fizycznymi

Lp.	Oddział, pododdział	Numer działki	Położenie			Pow. działki	Pow. wydz. w PUL (wyrównana do arów)	Udział nadleśnictwa
			Powiat	Gmina	Obręb ewidencyjny			
1	2	3	4	5	6	7	8	9
Obręb DOBRZEJEWICE								
1	71 p	351	Toruński	Obrowo	Zawały	0,1969	0,20	1443/3984
2	71 w	350	Toruński	Obrowo	Zawały	0,3261	0,33	2316/9210
3	71 o	2071/19	Toruński	Obrowo	Zawały	0,1409	0,14	348/8364
Razem obręb DOBRZEJEWICE						0,6639	0,67	
Ogółem nadleśnictwo						0,6639	0,67	

Nadleśnictwo prowadzi postępowanie wynikające ze sporu o prawa do własności zarządzanych gruntów. Grunty określone jako sporne w ewidencji Nadleśnictwa Dobrzejewice występują na powierzchni 21,3137 ha.

Tabela 6. Grunty sporne nadleśnictwa

Lp.	Obręb leśny	Numer działki	Pow. edidencyjna działki	Oddz., poddz.	Położenie			Pow. w PUL
					Powiat	Gmina	Obręb ewidencyjny	
1	2	3	4	5	6	7	8	9
1	DOBRZEJEWICE	10/5	4,9300	10Aa	M.Toruń	M.Toruń	M.Toruń obr. ew. 59	1,91
2	DOBRZEJEWICE	10/5		10Ab	M.Toruń	M.Toruń	M.Toruń obr. ew. 59	0,60
3	DOBRZEJEWICE	10/5		10Ac	M.Toruń	M.Toruń	M.Toruń obr. ew. 59	2,43
4	DOBRZEJEWICE	10/6	2,5700	10Ad	M.Toruń	M.Toruń	M.Toruń obr. ew. 61	2,57
5	DOBRZEJEWICE	102	13,8137	10Ba	M.Toruń	M.Toruń	M.Toruń obr.ew. 62	6,98
6	DOBRZEJEWICE	102		10Bb	M.Toruń	M.Toruń	M.Toruń obr.ew. 62	0,91
7	DOBRZEJEWICE	102		10Bc	M.Toruń	M.Toruń	M.Toruń obr.ew. 62	0,53
8	DOBRZEJEWICE	102		10Bd	M.Toruń	M.Toruń	M.Toruń obr.ew. 62	2,89
9	DOBRZEJEWICE	102		10Bf	M.Toruń	M.Toruń	M.Toruń obr.ew. 62	0,71
10	DOBRZEJEWICE	102		10Bg	M.Toruń	M.Toruń	M.Toruń obr.ew. 62	1,21
11	DOBRZEJEWICE	102		10Bh	M.Toruń	M.Toruń	M.Toruń obr.ew. 62	0,51
12	DOBRZEJEWICE	102		10B~a	M.Toruń	M.Toruń	M.Toruń obr.ew. 62	0,07
OGÓŁEM NADLEŚNICTWO			21,3137					21,32

W powierzchni nadleśnictwa zawarte są grunty wyłączone z produkcji leśnej o łącznej powierzchni 0,2245 ha.

Tabela 7. Wykaz gruntów wyłączonych z produkcji

Lp.	Obręb leśny	Oddział Poddz.	Nr działki	Pow. (m ²)	Uwagi
1	2	3	4	5	8
1	DOBRZEJEWICE	14Bp	2014/22	0,1520	naruszenie granicy (boisko)
Razem obręb				0,1520	
2	WAKOLE	4x	2004/16	0,0725	naruszenie granicy (podjazd do posesji)
Razem obręb				0,0725	
Ogółem nadleśnictwo				0,2245	

1.2.4. PRACE TAKSACYJNE

Prace terenowe wykonane zostały w 2022 roku, uaktualnione w 2023 roku o zmiany wynikające z prowadzenia gospodarki leśnej. W roku 2023 wykonane zostały pomiary na powierzchniach próbnych oraz prace kameralne. Stan przyjęto na 1.01.2024 rok.

Ogółem powierzchnia gruntów objętych taksacją wyniosła 20996,79 ha.

W pracach terenowych wykorzystano zdjęcia lotnicze oraz numeryczny model terenu udostępnione przez zleceniodawcę. Nowe szczegóły oraz zmiany granic wydziałów pomierzono przy użyciu GPS. Sieć dróg leśnych sporządzono na podstawie Docelowej Sieci Drogowej. W trakcie prac terenowych zinwentaryzowano znaki podziału powierzchniowego (słupki oddziałowe) i sporządzono mapę ich lokalizacji.

Tabela 8. Charakterystyka wybranych elementów podziału powierzchniowego

Wyszczególnienie	Obręby	
	DOBRZEJEWICE	WAKOLE
1	3	4
Liczba oddziałów	244	464
Oddziały z literą	5A,8A,8B,8C,9A,9B,10A,10B,12A,12B,13A,13B,14A,14B,14C,122A,130A,144A,146A,149A,149B,149C,153A,153B,153C,154A,154B,155A,155B,157A,162A,194A,194B,201A,	17A,27A,64A,64B,65A,75A,77A,77B,94A,94B,114A,173A,248A,320A,352A,381A,422A,435A,
Min. powierzchnia oddziału	8,65	6,54
Max. powierzchnia oddziału	75,61	75,61
Średnia powierzchnia oddziału	26,83	31,15
Ilość pododdziałów ogółem	3122	6370
Ilość pododdziałów literowanych (bez ~)	2636	5410
Średnia powierzchnia pododdziału literowanego	2,44	2,62
Ilość pododdziałów leśnych	2759	5552
Ilość pododdziałów leśnych literowanych	2273	4592
Ilość pododdziałów nieleśnych	363	818

Inwentaryzacja zasobów drzewnych dla każdego obrębu leśnego przeprowadzona została w trzech etapach:

Etap pierwszy – szacunek zasobności drzewostanów (podczas sporządzania opisu taksacyjnego), z wykorzystaniem powierzchni próbnych relaskopowych, określenie bonitacji i zadrzewienia na podstawie „Tablic zasobności i przyrostu drzewostanów” opracowanych przez Bolesława Szymkiewicza (Wydanie V, PWRiL, Warszawa 1986).

Etap drugi – inwentaryzacja miąższości zasobów obrębu leśnego statystyczną metodą reprezentacyjną z zastosowaniem warstw gatunkowo – wiekowych oraz losowego rozdziału prób pomiarowych. W tym celu założono 1388 sztuk powierzchni próbnych (w tym 172 powierzchni z pomiarem martwego drewna) rozlosowanych przez program „Taksator”.

Etap trzeci – wyrównanie miąższości oszacowanej w drzewostanach do miąższości ustalonej dla klas i podklas wieku w wyniku pomiaru miąższości – statystyczną metodą reprezentacyjną – w warstwach gatunkowo-wiekowych, z wykorzystaniem równań regresji.

Błąd procentowy określenia miąższości wynosi dla obrębu Dobrzejewice – 1,53 i 1,11 dla obrębu Wąkole.

1.2.5. STREFA USZKODZENIA Z TYTUŁU PRZEMYSŁOWYCH ZANIECZYSZCZEŃ POWIETRZA

Aktualizacji stref uszkodzeń lasu nie przeprowadzono z uwagi na brak odpowiednich zarządzeń DGLP.

2. WYNIKI PRAC INWENTARYZACYJNYCH, OBRAZUJĄCE OBECNY STAN LASU NA TLE PRZYRODNICZYCH WARUNKÓW PRODUKCJI LEŚNEJ

2.1. WARUNKI PRZYRODNICZE

Zgodnie z obowiązującą regionalizacją przyrodniczo-leśną (Zielony, Kliczkowska. 2012) obszar Nadleśnictwa Dobrzejewice położony jest w III Wielkopolsko – Pomorskiej krainie przyrodniczo – leśnej. Nadleśnictwo leży w obszarze następujących mezoregionów:

Kraina: III Wielkopolsko – Pomorska

Mezoregion: 19. Kotliny Toruńsko-Płockiej

Mezoregion: 14. Pojezierza Dobrzyńskiego

Mezoregion: 13. Doliny Drwęcy

Mezoregion: 12. Pojezierza Chełmińskiego

Fizyczno-geograficzne usytuowanie Nadleśnictwa według Atlasu Rzeczypospolitej Polskiej z 2002 roku przedstawia się następująco:

Prowincja: Niż Środkowoeuropejski (31)

Podprowincja: Pojezierza Południowobałtyckie (314-316)

Makroregion: Pojezierze Chełmińsko-Dobrzyńskie (315.1)

Mezoregion: Pojezierze Chełmińsko-Dobrzyńskie (315.11)

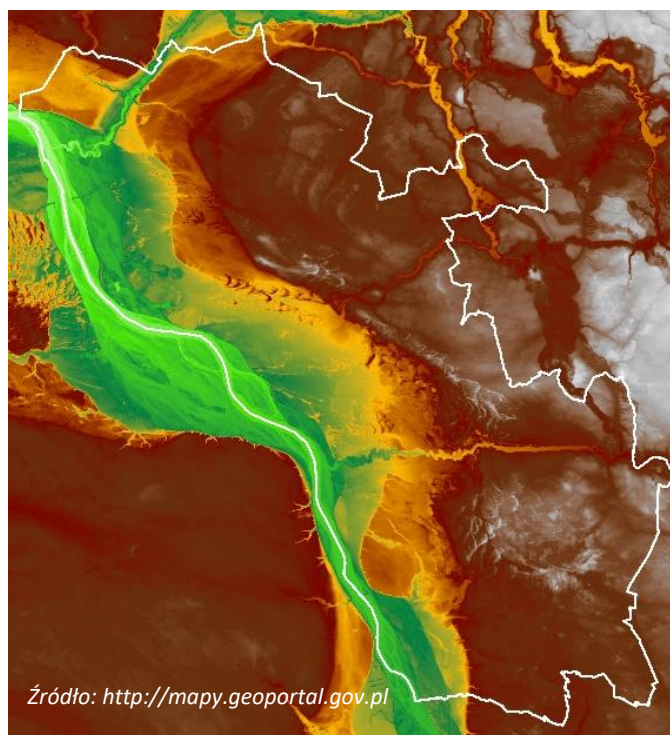
Mezoregion: Dolina Drwęcy (315.13)

Mezoregion: Pojezierze Dobrzyńskie (315.14)

Makroregion: Pradolina Toruńsko-Eberswaldzka (315.3)

Mezoregion: Kotlina Toruńska (315.35)

Wysokość bezwzględna zawiera się w przedziale od 38 m n.p.m. – w północno-zachodniej części zasięgu terytorialnego przy korycie rzeki Wiśła do 123 m n.p.m. – szczyty wydm śródlądowych (niewielki kompleks leśny oddziału 162A obr. Dobrzejewice, południowa część oddz. 358 obr. Wąkole oraz wschodnia część oddziału 369 obr. Wąkole) wg układu NMT PL-KRON86-NH.



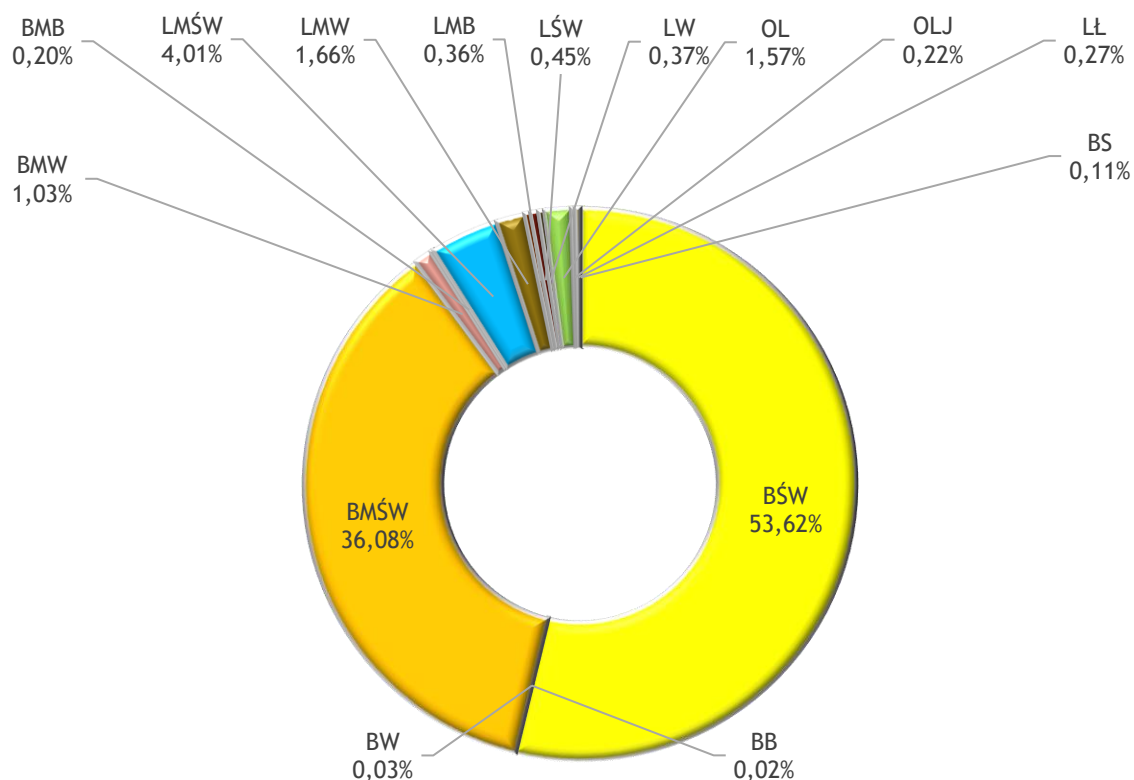
Rysunek 3. Mapa wysokościowa Nadleśnictwa

2.1.1. SIEDLISKOWE TYPY LASU

Poniżej przedstawiono zestawienia wynikające z rozliczenia powierzchni w ramach wyłączeń taksacyjnych.

Tabela 9. Zestawienie siedliskowych typów lasu w Nadleśnictwie

Typ siedliskowy lasu	Obręby				Nadleśnictwo	
	DOBRZEJEWICE		WAKOLE		Pow.[ha]	Udział[%]
	Pow.[ha]	Udział[%]	Pow.[ha]	Udział[%]		
1	2	3	4	5	6	7
BS	19,75	0,32	1,47	0,01	21,22	0,11
BŚW	3269,48	52,35	7268,21	54,21	10537,69	53,62
BW	4,69	0,08	1,94	0,01	6,63	0,03
BB	-	0,00	3,72	0,03	3,72	0,02
BMŚW	2508,37	40,17	4582,64	34,18	7091,01	36,08
BMW	55,61	0,89	146,66	1,09	202,27	1,03
BMB	-	0,00	39,32	0,29	39,32	0,2
LMŚW	202,03	3,24	586,81	4,38	788,84	4,01
LMW	80,39	1,29	246,79	1,84	327,18	1,66
LMB	0,58	0,01	69,38	0,52	69,96	0,36
LŚW	32,83	0,53	55,06	0,41	87,89	0,45
LW	18,40	0,29	53,49	0,40	71,89	0,37
OL	45,69	0,73	263,42	1,96	309,11	1,57
OLJ	5,30	0,08	37,42	0,28	42,72	0,22
LŁ	1,27	0,02	51,79	0,39	53,06	0,27
Razem	6244,39	100,00	13408,12	100,00	19652,51	100



Rysunek 4. Udział siedliskowych typów lasu w Nadleśnictwie

Dominującym typem siedliskowym w Nadleśnictwie jest Bśw 53,62% (10537,69 ha) następnie BMśw 36,08% (7091,01 ha). Pod względem wilgotnościowo-troficznym siedliska wilgotne, bagienne i zalewowe zajmują 5,73% (1125,86 ha), natomiast świeże i suche 94,27% (18 526,65 ha) powierzchni leśnej nadleśnictwa.

Tabela 10. Zestawienie wilgotnościowo-troficzne powierzchni siedlisk leśnych

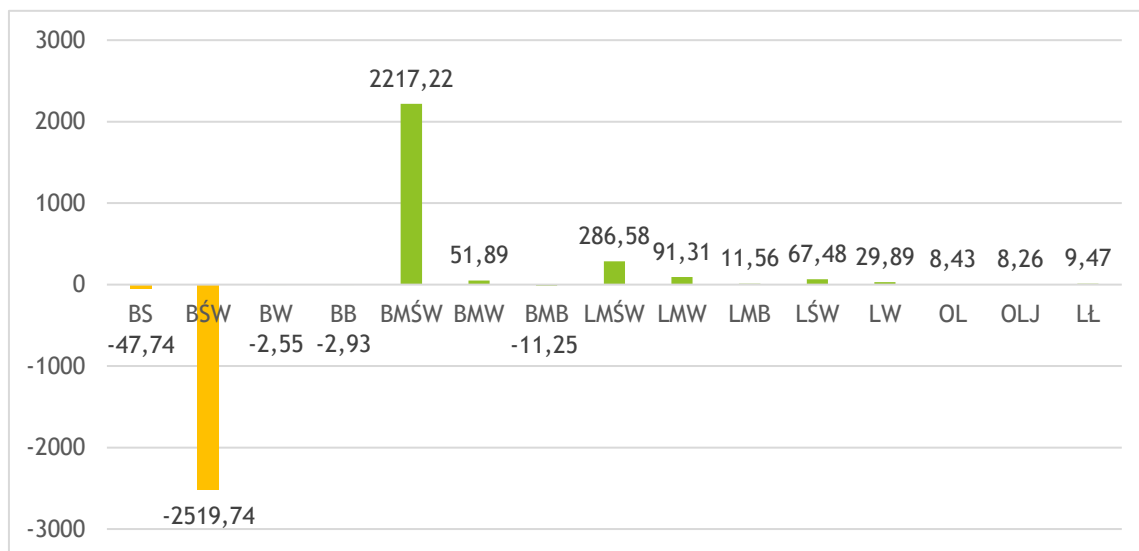
Grupy żyźnościowe siedlisk	Grupy wilgotnościowe siedlisk					Razem	%
	Suche	Świeże	Wilgotne	Bagienne	Zalewowe		
	Powierzchnia [ha]						
1	2	3	4	5	6	7	8
Bory	21,22	10537,69	6,63	3,72	-	10569,26	53,79
Bory mieszane	-	7091,01	202,27	39,32	-	7332,60	37,31
Lasy mieszane	-	788,84	327,18	69,96	-	1185,98	6,03
Lasy	-	87,89	71,89	309,11	95,78	564,67	2,87
Ogółem	21,22	18505,43	607,97	422,11	95,78	19652,51	100,00
%	0,11	94,16	3,09	2,15	0,49	100,00	

Grunty porolne (porolność gleby) występują na powierzchni 8415,63 ha co stanowi 42,8% powierzchni leśnej (zalesionej i niezalesionej) nadleśnictwa.

Tabela 11. Zmiany powierzchni siedliskowych typów lasu między V i VI rewizją Planu ul.

Siedliskowy typ lasu	wg stanu na 01.01.2014 r.		wg stanu na 01.01.2024 r.		różnica
	ha	%	ha	%	ha
1	2	3	4	5	6
Nadleśnictwo Dobrzejewice					
BS	68,96	0,4	21,22	0,11	-47,74
BŚW	13057,43	67,1	10537,69	53,62	-2519,74
BW	9,18	0	6,63	0,03	-2,55
BB	6,65	0	3,72	0,02	-2,93
BMŚW	4873,79	25,1	7091,01	36,08	2217,22
BMW	150,38	0,8	202,27	1,03	51,89
BMB	50,57	0,3	39,32	0,20	-11,25
LMŚW	502,26	2,6	788,84	4,01	286,58
LMW	235,87	1,2	327,18	1,66	91,31
LMB	58,40	0,3	69,96	0,36	11,56
LŚW	20,41	0,1	87,89	0,45	67,48
LW	42,00	0,2	71,89	0,37	29,89
OL	300,68	1,5	309,11	1,57	8,43
OLI	34,46	0,2	42,72	0,22	8,26
Lł	43,59	0,2	53,06	0,27	9,47
Razem	19454,60	100,00	19652,51	100,00	

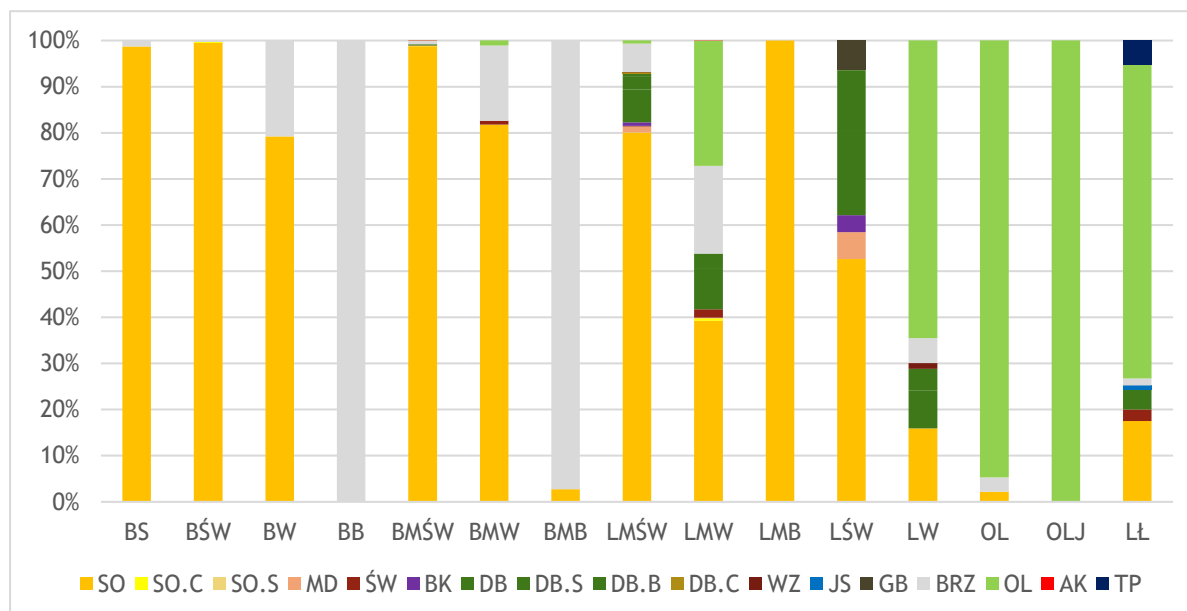
W stosunku do poprzedniej rewizji u.l. nastąpił znaczny spadek udziału Bśw przy wzroście udziału BMśw oraz LMśw, wynikają one z uwzględnienia w nowym opracowaniu operatu glebowo-siedliskowego wykonanego przez pracownię siedliskowej (S1) BULiGL w Gdyni wg stanu 01.01.2021 roku.



Rysunek 5. Zmiany powierzchniowe poszczególnych typów siedliskowych lasu

Lasy Nadleśnictwa DOBRZEJEWICE są zdominowane przez siedliska borowe, na których spotyka się głównie drzewostany z panującą sosną. Największy udział powierzchniowy mają drzewostany sosnowe w IVa oraz IVb, IIIb i Va klasie wieku.

Udział gatunków panujących w poszczególnych typach siedliskowych lasu przedstawiono na poniższym diagramie.



Rysunek 6. Udział powierzchniowy gatunków panujących w siedliskowych typach lasu

2.1.2. CHARAKTERYSTYKA NAJWAŻNIEJSZYCH GATUNKÓW DRZEW

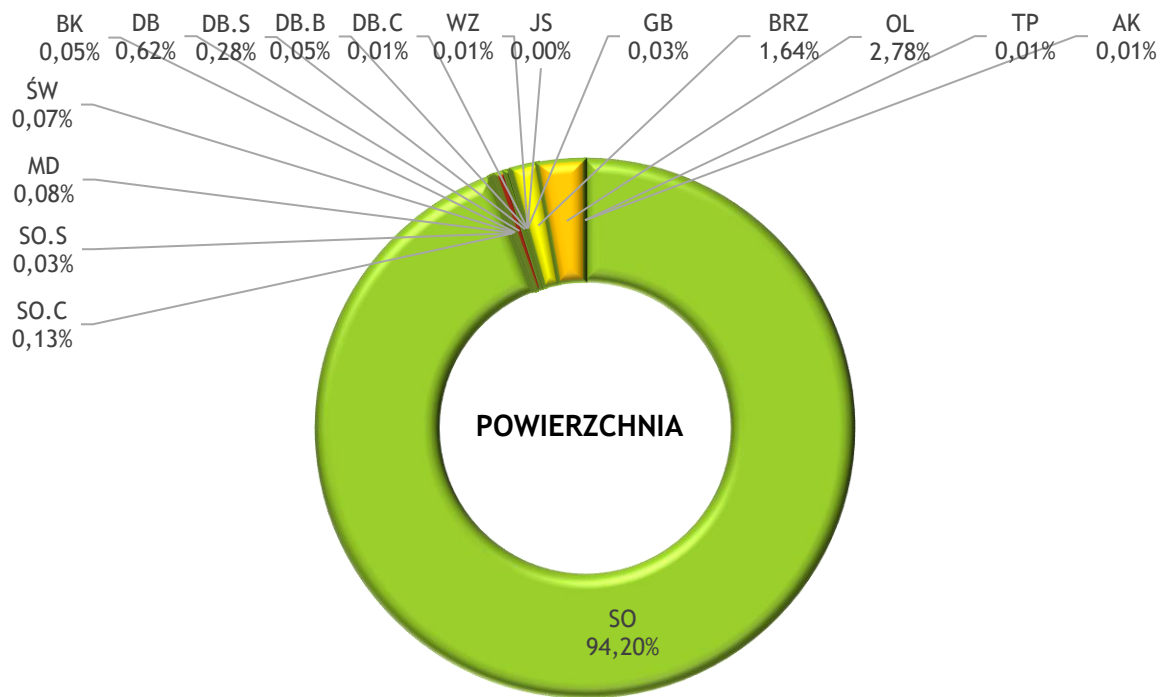
Głównym gatunkiem panującym tworzącym drzewostany w Nadleśnictwie DOBRZEJEWICE jest sosna zwyczajna, która zajmuje 94,20% powierzchni leśnej (zalesionej i niezalesionej). Mniejszą powierzchnię zajmują drzewostany z panującą olchą (2,78%) i brzozą brodawkowatą (1,64%). Udział pozostałych gatunków nie przekracza udziału 1% powierzchni leśnej.

Tabela 12. Cechy dominującego gatunku lasotwórczego

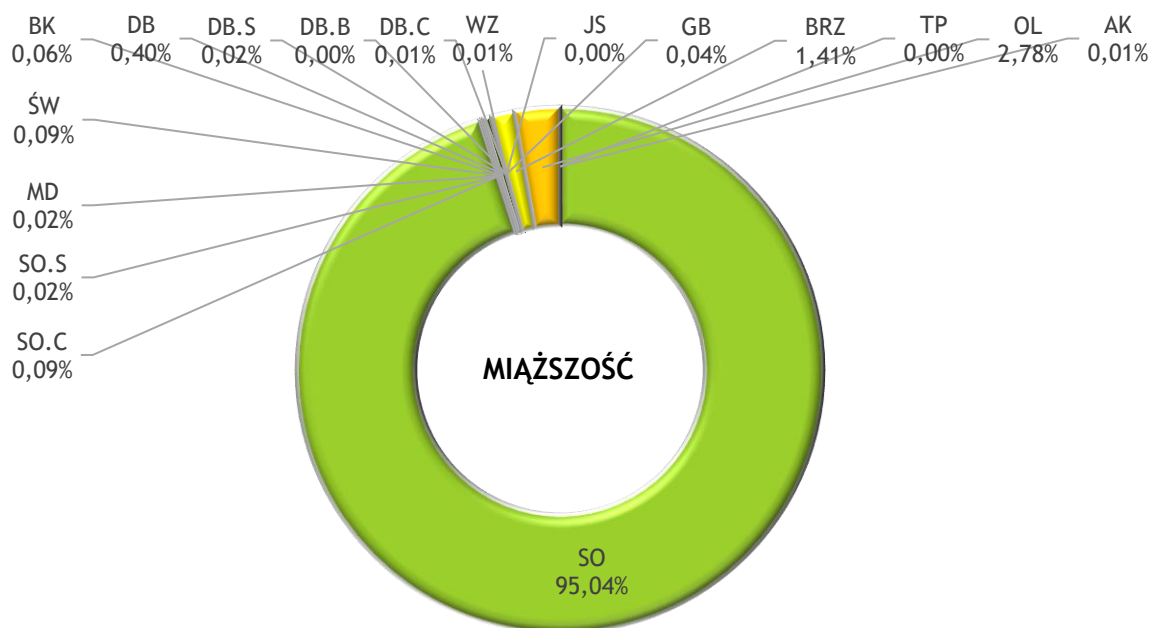
Cecha	SO
1	2
Udział powierzchniowy [%]	94,20
Udział miąższościowy [%]	95,04
Przeciętna zasobność [m ³ /ha]	217
Przeciętny wiek [lat]	55

Tabela 13. Procentowy udział powierzchniowy i miąższościowy gatunków panujących w Nadleśnictwie

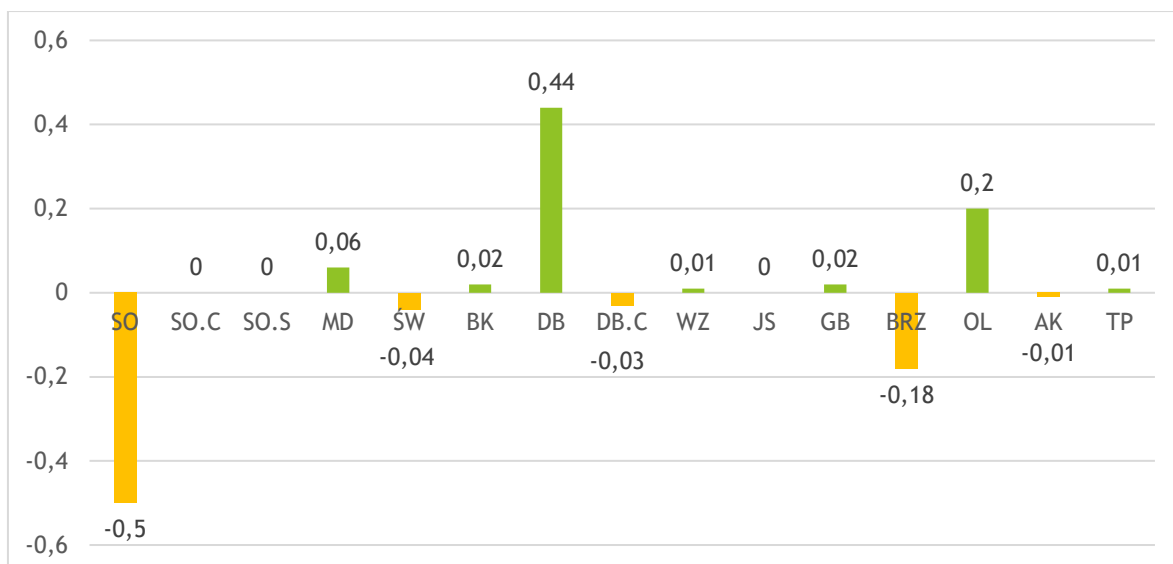
Gatunek	Obręb				Nadleśnictwo według:					
	DOBRZEJEWICE		WAKOLE		VI rewizji u.l.		V rewizji u.l.		Różnica	
	Pow.	Miąższość	Pow.	Miąższość	Pow.	Miąższość	Pow.	Miąższość	Pow.	Miąższość
	Procent [%]									
1	2	3	4	5	6	7	8	9	10	11
SO	95,62	96,52	93,52	94,35	94,20	95,04	94,70	95,55	-0,5	-0,51
SO.C	0,38	0,23	0,02	0,02	0,13	0,09	0,13	0,03	0	+0,06
SO.S	0,10	0,06	-	-	0,03	0,02	0,03	0,01	0	+0,01
MD	0,01	0,01	0,12	0,02	0,08	0,02	0,02	0,01	0,06	+0,01
ŚW	0,11	0,14	0,05	0,06	0,07	0,09	0,11	0,16	-0,04	-0,07
BK	0,02	0	0,06	0,09	0,05	0,06	0,03	0,04	0,02	+0,02
DB	0,96	0,45	0,94	0,41	0,95	0,42	0,51	0,27	0,44	+0,15
DB.C	-	-	0,02	0,02	0,01	0,01	0,04	0,04	-0,03	-0,03
WZ	0,01	0,02	0,01	0,01	0,01	0,01	0	0	0,01	+0,01
GB	0,03	0,04	0,03	0,03	0,03	0,04	0,01	0,01	0,02	+0,03
BRZ	1,36	1,03	1,77	1,58	1,64	1,41	1,82	1,52	-0,18	-0,11
OL	1,37	1,48	3,44	3,40	2,78	2,78	2,58	2,34	0,2	+0,44
AK	0,03	0,02	0	0	0,01	0,01	0,02	0,02	-0,01	-0,01
TP	-	-	0,02	0,01	0,01	0	-	-	0,01	0



Rysunek 7. Procentowy udział powierzchniowy gatunków panujących w Nadleśnictwie



Rysunek 8. Procentowy udział miąższościowy gatunków panujących w Nadleśnictwie



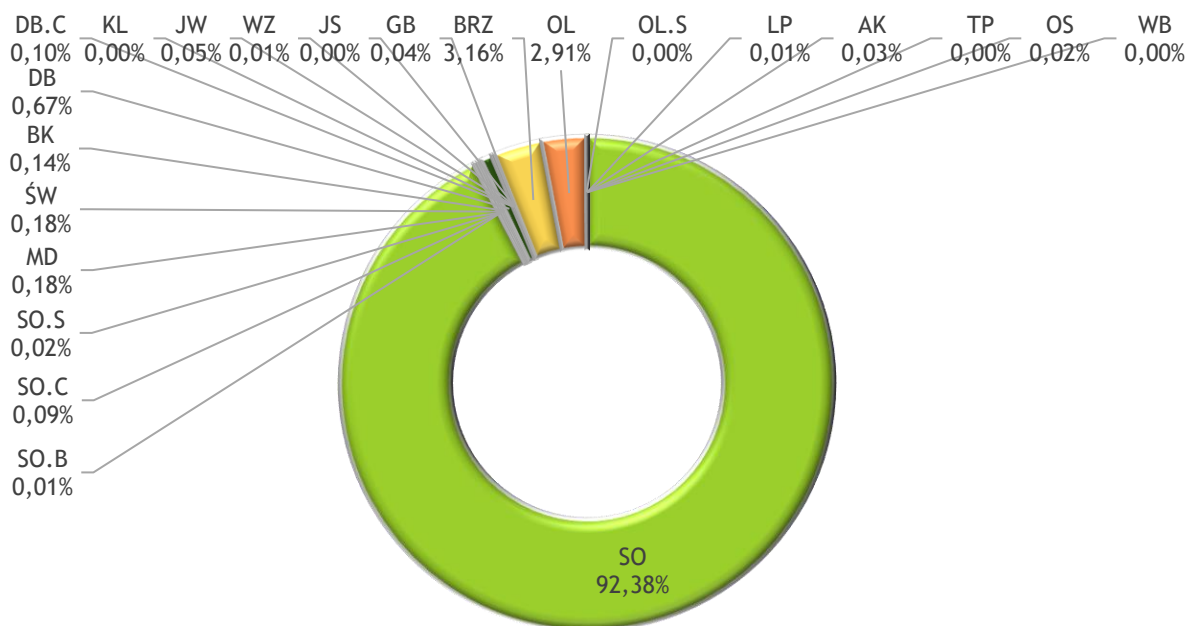
Rysunek 9. Zmiany procentowego udziału powierzchniowego gatunków drzew panujących w V i VI rewizji Planu ul.

W ostatnim dziesięcioleciu nastąpił wzrost powierzchni zajmowanej przez drzewostany z dominującym udziałem dębów rodzimych (+0,44%) oraz olchy (+0,20%) modrzewia (+0,06%), buka (+0,02%) i grabu (+0,0%). Spadek udziału zanotowały drzewostany z panującą sosną (-0,50%), brzozą (-0,18%), świerkiem (-0,04%) oraz gatunków obcych geograficznie (Ak -0,01%, Dbc – 0,03%).

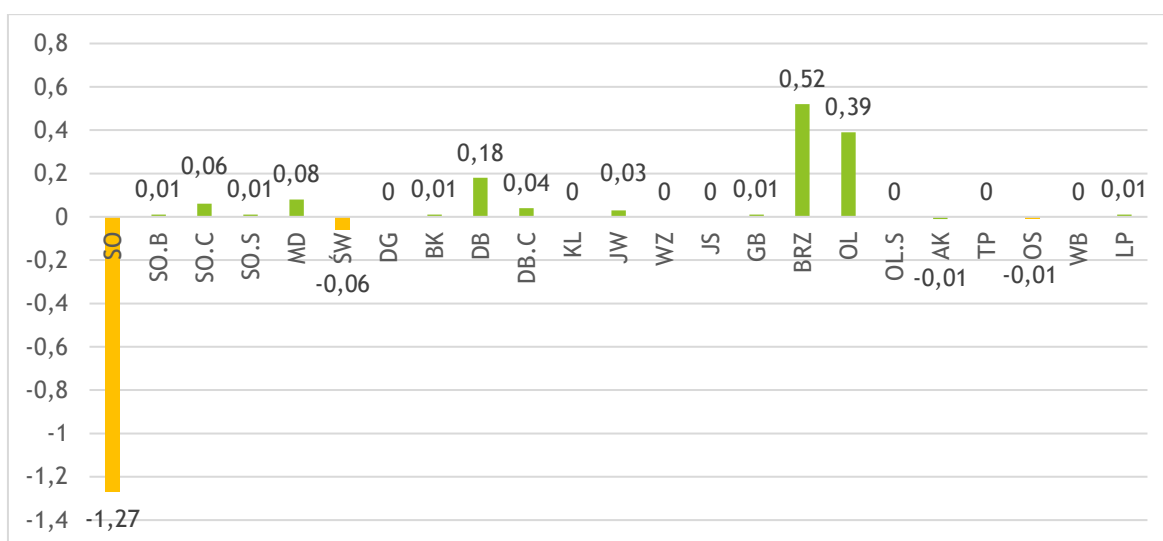
Tabela 14. Udział miąższościowy gatunków rzeczywistych w Nadleśnictwie

Gatunek	Obręby				Nadleśnictwo według:					
	DOBRCZEJEWICE		WAKOLE		VI rewizji u.l.		V rewizji u.l.		Różnica	
	Miąższość	[%]	Miąższość	[%]	Miąższość	[%]	Miąższość	[%]	Miąższość	[%]
1	2	3	4	5	6	7	8	9	10	11
SO	1254735	93,73	2595470	91,73	3850205	92,38	3657310	93,65	192895	-1,27
SO.B	-	-	490	0,02	490	0,01	85	0	405	0,01
SO.C	2085	0,16	1500	0,05	3595	0,09	1030	0,03	2565	0,06
SO.S	715	0,05	50	0	765	0,02	450	0,01	315	0,01
MD	2480	0,19	5060	0,18	7540	0,18	3820	0,1	3720	0,08
ŚW	2960	0,22	4720	0,17	7680	0,18	9470	0,24	-1790	-0,06
DG			-	-	-	-	15	0	-15	0
BK	1315	0,1	4395	0,16	5710	0,14	4955	0,13	755	0,01
DB	9860	0,74	17960	0,63	27820	0,67	19270	0,49	8550	0,18
DB.C	485	0,04	3745	0,13	4230	0,1	2260	0,06	1970	0,04
KL	85	0,01			85	0	15	0	70	0
JW	205	0,02	0,07	0,07	2150	0,05	940	0,02	1210	0,03
WZ	65	0	0,01	0,01	310	0,01	210	0,01	100	0
JS	80	0,01	0	0	180	0	95	0	85	0
GB	390	0,03	0,05	0,05	1770	0,04	1115	0,03	655	0,01
BRZ	39285	2,94	3,27	3,27	131750	3,16	103110	2,64	28640	0,52
OL	21970	1,64	3,5	3,5	121130	2,91	98600	2,52	22530	0,39
OLS	25	0			25	0	30	0	-5	0
AK	1085	0,08	0,01	0,01	1400	0,03	1620	0,04	-220	-0,01

Gatunek	Obręby				Nadleśnictwo według:					
	DOBRZEJEWICE		WAKOLE		VI rewizji u.l.		V rewizji u.l.		Różnica	
	Miąższość	[%]	Miąższość	[%]	Miąższość	[%]	Miąższość	[%]	Miąższość	[%]
1	2	3	4	5	6	7	8	9	10	11
TP	25	0	0,02	0,02	25	0	25	0	0	0
OS	375	0,03	0	0	1035	0,02	1155	0,03	-120	-0,01
WB	15	0	0	0	20	0	20	0	0	0
LP	130	0,01	0,01	0,01	225	0,01	170	0	55	0,01
Razem	1338370	100	2829760	100	4168130	100	3905770	100	262355	



Rysunek 10. Udział procentowy miąższości gatunków rzeczywistych w Nadleśnictwie



Rysunek 11. Zmiany w udziale procentowym gatunków drzew rzeczywistych w V i VI rewizji Planu ul.

Porównując procentowe zmiany udziału gatunków rzeczywistych nastąpił wyraźny spadek udziału sosny wzmógł natomiast udział brzozy brodawkowatej, olchy i dębu. Pozostałe gatunki nie wykazały widocznych zmian.

2.1.3. WYŁĄCZONE I GOSPODARCZE DRZEWOSTANY NASIENNE

W nadleśnictwie DOBRZEJEWICE nie występują wyłączone drzewostany nasienne (WDN).

Na obszarze nadleśnictwa zainwentaryzowano gospodarcze drzewostany nasienne (GDN) na powierzchni 42,88 ha.

Tabela 15. Powierzchnia gospodarczych drzewostanów nasiennych

Gatunek	Obręb				Nadleśnictwo	
	DOBRZEJEWICE		WAKOLE		Pow.	Liczba
	Pow.	Liczba	Pow.	Liczba		
		Wydz.		Wydz.		
1	2	3	4	5	6	7
sosna zwyczajna	6,51	2	36,37	4	42,88	6
Razem	6,51	2	36,37	4	42,88	6

2.1.4. UPRAWY POCHODNE

W Nadleśnictwie istnieje ogółem 1767,74 ha upraw pochodnych, 148,99 ha upraw pochodnych zlokalizowanych jest w blokach oraz 1618,75 ha poza blokami. Szczegółowy wykaz zamieszczono poniżej.

Tabela 16. Zestawienie upraw pochodnych w blokach

Nr bloku	Adres leśny	Pow.	Gatunek
1	2	3	4
I	12-05-1-02-38 -d -00	2,09	SO
I	12-05-1-02-48 -b -00	3,38	SO.C; BRZ
I	12-05-1-02-48 -d -00	4,11	SO
I	12-05-1-02-48 -f -00	2,65	SO
I	12-05-1-02-49 -d -00	3,30	SO.C; BRZ
I	12-05-1-02-49 -f -00	2,90	SO.C; BRZ
I	12-05-1-02-49 -h -00	3,20	SO
I	12-05-1-02-50 -b -00	5,37	SO.C; BRZ
I	12-05-1-02-50 -c -00	3,39	SO.C; BRZ
I	12-05-1-02-50 -d -00	2,90	SO
I	12-05-1-02-50 -f -00	1,20	SO
I	12-05-1-02-50 -g -00	0,84	SO

Nr bloku	Adres leśny	Pow.	Gatunek
1	2	3	4
I	12-05-1-02-50 -i -00	2,60	SO
I	12-05-1-02-50 -j -00	2,17	SO
	12-05-1-04-193 -c -00	3,14	SO.S
	12-05-1-04-198 -b -00	1,34	SO.S
II	12-05-2-06-103 -a -00	12,35	SO
II	12-05-2-06-103 -b -00	3,86	SO
II	12-05-2-06-103 -c -00	4,00	SO
II	12-05-2-06-103 -d -00	3,89	SO
II	12-05-2-06-104 -a -00	3,74	SO
II	12-05-2-06-104 -b -00	4,63	SO
II	12-05-2-06-104 -c -00	4,04	SO
II	12-05-2-06-104 -d -00	3,22	SO
II	12-05-2-06-104 -f -00	3,42	SO
II	12-05-2-06-105 -a -00	4,16	SO
II	12-05-2-06-105 -b -00	4,06	SO
II	12-05-2-06-105 -c -00	3,69	SO
II	12-05-2-06-105 -d -00	3,14	SO
II	12-05-2-06-105 -f -00	2,92	SO
II	12-05-2-07-122 -b -00	4,02	SO
II	12-05-2-07-122 -c -00	4,03	SO
II	12-05-2-07-122 -d -00	1,29	SO
II	12-05-2-07-122 -i -00	2,25	SO
II	12-05-2-07-123 -a -00	4,16	SO
II	12-05-2-07-123 -b -00	3,80	SO
II	12-05-2-07-123 -c -00	3,76	SO
II	12-05-2-07-123 -f -00	3,79	SO
II	12-05-2-07-123 -g -00	4,14	SO
II	12-05-2-07-123 -h -00	3,80	SO
II	12-05-2-07-124 -a -00	2,73	SO
II	12-05-2-07-124 -b -00	2,75	SO
II	12-05-2-07-124 -c -00	2,77	SO
RAZEM:		148,99	

Uprawy pochodne rozproszone podlegały ponownemu rozliczeniu powierzchni. W przypadkach, gdzie powierzchnia geometryczna różniła się znacząco od dotychczas utrzymywanej wówczas przyjmowano powierzchnię rzeczywistą.

Tabela 17. Zestawienie upraw pochodnych rozproszonych

Adres leśny	Pow.	Gatunek
1	2	3
12-05-1-01-1 -b -00	1,10	SO
12-05-1-01-1 -f -00	1,00	SO
12-05-1-01-2 -j -00	1,29	SO
12-05-1-01-3 -h -00	1,32	SO
12-05-1-01-8A -a -00	2,07	SO
12-05-1-01-8A -j -00	1,45	SO
12-05-1-01-9 -d -00	2,47	SO
12-05-1-01-9B -a -00	4,07	SO
12-05-1-01-10B -m -00	1,75	SO
12-05-1-02-13 -p -00	2,76	SO
12-05-1-02-13A -w -00	0,86	SO
12-05-1-02-14 -d -00	3,03	SO
12-05-1-02-14 -f -00	3,87	SO
12-05-1-02-14 -g -00	3,23	SO
12-05-1-02-14A -f -00	1,99	SO
12-05-1-02-15 -a -00	3,83	SO
12-05-1-02-15 -b -00	3,43	SO
12-05-1-02-15 -d -00	3,58	SO
12-05-1-02-15 -g -00	3,35	SO
12-05-1-02-19 -n -00	1,75	SO
12-05-1-02-21 -a -00	3,72	SO
12-05-1-02-22 -a -00	3,88	SO
12-05-1-02-22 -g -00	0,76	SO
12-05-1-02-23 -a -00	2,94	SO
12-05-1-02-23 -b -00	3,21	SO
12-05-1-02-23 -c -00	3,90	SO
12-05-1-02-23 -d -00	3,60	SO
12-05-1-02-24 -l -00	2,52	SO
12-05-1-02-25 -d -00	1,11	SO
12-05-1-02-25 -i -00	3,53	SO
12-05-1-02-25 -j -00	2,55	SO
12-05-1-02-29 -f -00	3,12	SO
12-05-1-02-29 -g -00	3,31	SO
12-05-1-02-29 -h -00	2,54	SO
12-05-1-02-32 -c -00	3,51	SO
12-05-1-02-33 -b -00	3,46	SO
12-05-1-02-34 -g -00	1,78	SO
12-05-1-02-34 -h -00	2,39	SO
12-05-1-02-35 -b -00	2,98	SO
12-05-1-02-35 -h -00	1,73	SO
12-05-1-02-35 -i -00	1,80	SO
12-05-1-02-36 -b -00	2,00	SO
12-05-1-02-40 -c -00	2,87	SO
12-05-1-02-45 -f -00	3,88	SO
12-05-1-02-46 -c -00	3,54	SO

Adres leśny	Pow.	Gatunek
1	2	3
12-05-1-02-46 -g -00	3,32	SO
12-05-1-02-48 -c -00	3,74	SO
12-05-1-02-49 -g -00	3,05	SO
12-05-1-02-51 -f -00	3,28	SO
12-05-1-02-51 -g -00	2,70	SO
12-05-1-02-55 -a -00	2,36	SO
12-05-1-02-55 -b -00	2,58	SO
12-05-1-02-55 -k -00	1,12	SO
12-05-1-02-55 -l -00	1,87	SO
12-05-1-02-55 -m -00	2,90	SO
12-05-1-02-57 -b -00	2,44	SO
12-05-1-02-57 -d -00	2,80	SO
12-05-1-02-62 -l -00	1,69	SO
12-05-1-02-63 -k -00	2,79	SO
12-05-1-02-64 -j -00	3,57	SO
12-05-1-02-65 -c -00	4,00	SO
12-05-1-02-68 -b -00	1,82	SO
12-05-1-02-70 -i -00	0,85	SO
12-05-1-02-71 -d -00	0,46	SO
12-05-1-02-71 -g -00	0,27	SO
12-05-1-02-72 -c -00	2,66	SO
12-05-1-02-72 -f -00	3,44	SO
12-05-1-02-72 -h -00	1,34	SO
12-05-1-02-73 -c -00	4,31	SO
12-05-1-02-73 -h -00	3,86	SO
12-05-1-02-73 -j -00	1,54	SO
12-05-1-02-74 -a -00	3,39	SO
12-05-1-02-74 -b -00	3,63	SO
12-05-1-02-75 -a -00	3,70	SO
12-05-1-02-76 -d -00	1,86	SO
12-05-1-03-80 -f -00	2,61	SO
12-05-1-03-80 -h -00	0,92	SO
12-05-1-03-81 -i -00	0,95	SO
12-05-1-03-81 -o -00	1,18	SO
12-05-1-03-82 -b -00	2,53	SO
12-05-1-03-82 -g -00	2,19	SO
12-05-1-03-82 -i -00	0,46	SO
12-05-1-03-83 -a -00	2,87	SO
12-05-1-03-83 -b -00	3,06	SO
12-05-1-03-83 -j -00	1,57	SO
12-05-1-03-84 -a -00	2,19	SO
12-05-1-03-84 -c -00	2,82	SO
12-05-1-03-84 -g -00	3,54	SO
12-05-1-03-84 -i -00	2,05	SO
12-05-1-03-85 -g -00	3,11	SO
12-05-1-03-86 -b -00	2,90	SO
12-05-1-03-86 -c -00	1,20	SO

Adres leśny	Pow.	Gatunek
1	2	3
12-05-1-03-86 -g -00	1,91	SO
12-05-1-03-87 -a -00	2,27	SO
12-05-1-03-87 -b -00	2,27	SO
12-05-1-03-87 -c -00	3,33	SO
12-05-1-03-87 -f -00	1,21	SO
12-05-1-03-87 -m -00	1,50	SO
12-05-1-03-87 -n -00	1,14	SO
12-05-1-03-87 -o -00	1,39	SO
12-05-1-03-88 -g -00	3,07	SO
12-05-1-04-92 -g -00	3,18	SO
12-05-1-04-92 -h -00	2,77	SO
12-05-1-04-92 -j -00	3,07	SO
12-05-1-04-93 -c -00	1,02	SO
12-05-1-04-93 -j -00	2,21	SO
12-05-1-04-94 -g -00	2,23	SO
12-05-1-03-100 -b -00	2,18	SO
12-05-1-03-101 -d -00	0,76	SO
12-05-1-03-101 -i -00	1,95	SO
12-05-1-03-101 -j -00	1,83	SO
12-05-1-03-101 -l -00	1,13	SO
12-05-1-03-102 -c -00	2,52	SO
12-05-1-03-103 -d -00	2,16	SO
12-05-1-03-104 -b -00	3,35	SO
12-05-1-03-104 -c -00	2,06	SO
12-05-1-03-105 -o -00	2,47	SO
12-05-1-03-105 -p -00	3,16	SO
12-05-1-03-106 -b -00	0,79	SO
12-05-1-03-106 -c -00	0,74	SO
12-05-1-03-106 -f -00	4,50	SO
12-05-1-03-106 -g -00	3,90	SO
12-05-1-03-106 -j -00	2,59	SO
12-05-1-03-106 -k -00	3,43	SO
12-05-1-03-107 -b -00	3,04	SO
12-05-1-03-107 -g -00	2,18	SO
12-05-1-04-110 -g -00	2,49	SO
12-05-1-04-110 -i -00	2,81	SO
12-05-1-04-110 -j -00	2,77	SO
12-05-1-04-111 -a -00	3,65	SO
12-05-1-04-111 -d -00	2,34	SO
12-05-1-04-111 -h -00	1,02	SO
12-05-1-04-111 -k -00	3,98	SO
12-05-1-04-111 -m -00	1,26	SO
12-05-1-04-112 -f -00	3,85	SO
12-05-1-04-115 -c -00	1,85	SO
12-05-1-03-119 -h -00	2,93	SO
12-05-1-04-124 -d -00	3,06	SO
12-05-1-04-124 -f -00	3,24	SO

Adres leśny	Pow.	Gatunek
1	2	3
12-05-1-04-125 -c -00	3,46	SO
12-05-1-04-125 -d -00	3,80	SO
12-05-1-04-125 -g -00	2,49	SO
12-05-1-04-126 -c -00	0,80	SO
12-05-1-04-126 -f -00	5,03	SO
12-05-1-04-126 -h -00	1,60	SO
12-05-1-04-126 -j -00	3,01	SO
12-05-1-04-126 -k -00	1,55	SO
12-05-1-04-128 -b -00	3,57	SO
12-05-1-04-128 -g -00	0,85	SO
12-05-1-04-129 -a -00	3,93	SO
12-05-1-04-129 -b -00	4,23	SO
12-05-1-04-130 -b -00	2,02	SO
12-05-1-04-130 -f -00	3,32	SO
12-05-1-04-130A -x -00	0,84	SO
12-05-1-04-131 -c -00	3,04	SO
12-05-1-04-131 -d -00	3,07	SO
12-05-1-04-135 -j -00	0,40	SO
12-05-1-04-135 -n -00	3,10	SO
12-05-1-04-137 -b -00	3,83	SO
12-05-1-04-137 -g -00	3,37	SO
12-05-1-04-139 -c -00	3,71	SO
12-05-1-04-143 -d -00	1,83	SO
12-05-1-04-145 -d -00	2,65	SO
12-05-1-03-151 -j -00	3,40	SO
12-05-1-03-155B -h -00	1,76	SO
12-05-1-03-157 -b -00	1,37	SO
12-05-1-03-164 -g -00	3,59	SO
12-05-1-04-177 -d -00	2,88	SO
12-05-1-04-177 -h -00	3,31	SO
12-05-1-04-177 -m -00	1,10	SO
12-05-1-04-178 -c -00	2,72	SO
12-05-1-04-182 -c -00	2,80	SO
12-05-1-04-200 -f -00	0,50	SO
12-05-1-04-200 -g -00	1,74	SO
12-05-1-04-204 -b -00	1,22	SO
12-05-1-04-204 -c -00	0,84	SO
12-05-1-04-205 -c -00	1,92	SO
12-05-1-04-205 -f -00	2,79	SO
12-05-1-04-207 -m -00	1,34	SO
12-05-1-04-208 -c -00	2,02	SO
12-05-1-04-208 -d -00	0,81	SO
12-05-1-04-208 -f -00	1,88	SO
12-05-1-04-209 -b -00	2,17	SO
12-05-2-05-1 -h -00	3,64	SO
12-05-2-05-1 -l -00	2,80	SO
12-05-2-05-3 -f -00	3,33	SO

Adres leśny	Pow.	Gatunek
1	2	3
12-05-2-05-3 -j -00	1,91	SO
12-05-2-05-4 -i -00	2,98	SO
12-05-2-05-4 -j -00	2,56	SO
12-05-2-05-4 -r -00	2,88	SO
12-05-2-05-7 -a -00	2,62	SO
12-05-2-05-7 -b -00	2,51	SO
12-05-2-05-7 -l -00	2,71	SO
12-05-2-05-8 -d -00	3,65	SO
12-05-2-05-9 -h -00	1,88	SO
12-05-2-05-10 -b -00	2,23	SO
12-05-2-05-10 -i -00	3,17	SO
12-05-2-05-10 -k -00	3,07	SO
12-05-2-05-11 -a -00	3,18	SO
12-05-2-05-12 -a -00	2,57	SO
12-05-2-05-12 -c -00	2,23	SO
12-05-2-05-12 -d -00	2,25	SO
12-05-2-05-14 -a -00	2,69	SO
12-05-2-05-14 -d -00	3,09	SO
12-05-2-05-14 -m -00	0,75	SO
12-05-2-05-15 -k -00	2,28	SO
12-05-2-05-16 -f -00	1,63	SO
12-05-2-05-17A -d -00	1,68	SO
12-05-2-05-17A -g -00	2,62	SO
12-05-2-05-17A -h -00	3,82	SO
12-05-2-05-18 -b -00	4,07	SO
12-05-2-05-18 -c -00	3,63	SO
12-05-2-05-18 -f -00	2,33	SO
12-05-2-05-19 -g -00	3,49	SO
12-05-2-05-19 -h -00	3,12	SO
12-05-2-05-20 -c -00	2,66	SO
12-05-2-05-22 -a -00	0,80	SO
12-05-2-05-22 -d -00	1,89	SO
12-05-2-05-22 -g -00	2,66	SO
12-05-2-05-22 -j -00	1,84	SO
12-05-2-05-23 -d -00	3,56	SO
12-05-2-05-23 -f -00	4,02	SO
12-05-2-05-27 -i -00	1,37	SO
12-05-2-05-27 -n -00	0,93	SO
12-05-2-05-27A -c -00	3,51	SO
12-05-2-05-27A -d -00	4,12	SO

Adres leśny	Pow.	Gatunek
1	2	3
12-05-2-05-27A -f -00	3,51	SO
12-05-2-05-27A -g -00	3,80	SO
12-05-2-05-28 -b -00	3,98	SO
12-05-2-05-28 -f -00	3,76	SO
12-05-2-05-28 -j -00	0,93	SO
12-05-2-05-28 -k -00	2,35	SO
12-05-2-05-29 -b -00	2,11	SO
12-05-2-05-29 -g -00	2,67	SO
12-05-2-05-29 -i -00	1,65	SO
12-05-2-05-29 -l -00	0,94	SO
12-05-2-05-29 -n -00	2,64	SO
12-05-2-05-30 -m -00	3,07	SO
12-05-2-05-30 -t -00	2,32	SO
12-05-2-05-33 -c -00	2,79	SO
12-05-2-05-33 -d -00	2,86	SO
12-05-2-05-33 -h -00	0,99	SO
12-05-2-05-34 -a -00	1,59	SO
12-05-2-05-34 -b -00	0,91	SO
12-05-2-05-34 -g -00	2,00	SO
12-05-2-05-34 -j -00	0,65	SO
12-05-2-05-38 -w -00	2,26	SO
12-05-2-05-39 -b -00	1,69	SO
12-05-2-05-39 -j -00	1,92	SO
12-05-2-05-39 -k -00	2,02	SO
12-05-2-05-40 -c -00	1,72	SO
12-05-2-05-40 -l -00	2,12	SO
12-05-2-05-41 -c -00	3,61	SO
12-05-2-05-41 -i -00	0,68	SO
12-05-2-05-42 -a -00	0,57	SO
12-05-2-05-44 -b -00	1,50	SO
12-05-2-05-44 -h -00	1,02	SO
12-05-2-05-45 -i -00	1,07	SO
12-05-2-05-47 -h -00	0,76	SO
12-05-2-05-48 -j -00	1,73	SO
12-05-2-06-49 -b -00	4,65	SO
12-05-2-06-50 -d -00	1,04	SO
12-05-2-06-50 -f -00	1,23	SO
12-05-2-06-50 -h -00	7,16	SO
12-05-2-06-50 -k -00	2,01	SO
12-05-2-06-50 -l -00	1,97	SO

Adres leśny	Pow.	Gatunek
1	2	3
12-05-2-06-51 -a -00	3,21	SO
12-05-2-06-52 -a -00	7,09	SO
12-05-2-06-52 -d -00	3,90	SO
12-05-2-06-53 -a -00	7,29	SO
12-05-2-06-53 -c -00	4,00	SO
12-05-2-06-54 -b -00	4,46	SO
12-05-2-05-55 -i -00	0,84	SO
12-05-2-05-56 -ax -00	1,38	SO
12-05-2-06-58 -c -00	2,21	SO
12-05-2-06-58 -n -00	3,87	SO
12-05-2-06-59 -c -00	3,81	SO
12-05-2-06-59 -g -00	3,45	SO
12-05-2-06-60 -b -00	3,64	SO
12-05-2-06-62 -b -00	0,12	SO
12-05-2-06-62 -h -00	3,33	SO
12-05-2-06-63 -a -00	0,80	SO
12-05-2-06-63 -g -00	3,19	SO
12-05-2-06-63 -j -00	2,27	SO
12-05-2-06-63 -n -00	0,66	SO
12-05-2-05-65 -j -00	0,50	SO
12-05-2-05-65A -a -00	1,80	SO
12-05-2-05-65A -h -00	2,43	SO
12-05-2-05-65A -i -00	1,36	SO
12-05-2-06-68 -d -00	4,42	SO
12-05-2-06-68 -g -00	4,59	SO
12-05-2-06-69 -i -00	3,07	SO
12-05-2-06-70 -f -00	2,08	SO
12-05-2-06-70 -h -00	2,69	SO
12-05-2-06-70 -o -00	1,72	SO
12-05-2-06-70 -r -00	2,72	SO
12-05-2-06-71 -c -00	1,36	SO
12-05-2-06-71 -g -00	0,71	SO
12-05-2-06-71 -k -00	2,60	SO
12-05-2-06-71 -n -00	2,79	SO
12-05-2-06-71 -o -00	2,19	SO
12-05-2-06-72 -l -00	0,77	SO
12-05-2-06-73 -n -00	3,09	SO
12-05-2-06-74 -l -00	2,57	SO
12-05-2-06-75 -lx -00	0,41	SO
12-05-2-06-77B -c -00	2,85	SO

Adres leśny	Pow.	Gatunek
1	2	3
12-05-2-06-78 -g -00	3,64	SO
12-05-2-06-79 -d -00	3,43	SO
12-05-2-06-79 -f -00	2,94	SO
12-05-2-06-81 -h -00	3,25	SO
12-05-2-06-82 -d -00	1,12	SO
12-05-2-06-82 -j -00	1,12	SO
12-05-2-06-82 -p -00	1,02	SO
12-05-2-06-83 -a -00	2,42	SO
12-05-2-06-83 -c -00	2,15	SO
12-05-2-06-83 -i -00	3,25	SO
12-05-2-06-84 -b -00	2,16	SO
12-05-2-06-84 -d -00	2,67	SO
12-05-2-06-84 -g -00	0,95	SO
12-05-2-06-84 -l -00	0,52	SO
12-05-2-06-85 -g -00	1,43	SO
12-05-2-06-85 -h -00	1,01	SO
12-05-2-06-86 -b -00	1,65	SO
12-05-2-06-86 -g -00	0,34	SO
12-05-2-06-87 -b -00	1,10	SO
12-05-2-06-87 -g -00	2,15	SO
12-05-2-06-88 -b -00	0,84	SO
12-05-2-06-88 -d -00	1,19	SO
12-05-2-06-88 -i -00	2,47	SO
12-05-2-06-88 -k -00	2,76	SO
12-05-2-06-90 -c -00	2,64	SO
12-05-2-06-91 -d -00	2,19	SO
12-05-2-06-94B -d -00	2,01	SO
12-05-2-06-96 -b -00	3,38	SO
12-05-2-06-96 -c -00	2,40	SO
12-05-2-06-97 -b -00	2,67	SO
12-05-2-06-97 -f -00	3,52	SO
12-05-2-06-97 -i -00	2,59	SO
12-05-2-06-97 -k -00	3,74	SO
12-05-2-06-98 -b -00	3,23	SO
12-05-2-06-101 -a -00	2,00	SO
12-05-2-06-102 -c -00	3,11	SO
12-05-2-06-102 -d -00	2,29	SO
12-05-2-06-107 -a -00	2,50	SO
12-05-2-06-107 -d -00	3,52	SO
12-05-2-06-107 -h -00	2,83	SO

Adres leśny	Pow.	Gatunek
1	2	3
12-05-2-06-108 -c -00	2,92	SO
12-05-2-06-109 -b -00	2,58	SO
12-05-2-07-115 -h -00	3,43	SO
12-05-2-07-116 -g -00	2,59	SO
12-05-2-07-116 -h -00	4,07	SO
12-05-2-07-117 -a -00	3,65	SO
12-05-2-07-117 -h -00	2,02	SO
12-05-2-07-117 -i -00	2,94	SO
12-05-2-07-118 -n -00	3,00	SO
12-05-2-07-119 -g -00	3,08	SO
12-05-2-07-121 -h -00	0,15	SO
12-05-2-07-125 -f -00	3,32	SO
12-05-2-07-127 -a -00	1,51	SO
12-05-2-07-131 -a -00	2,51	SO
12-05-2-07-131 -g -00	1,20	SO
12-05-2-07-132 -b -00	3,01	SO
12-05-2-07-133 -b -00	2,83	SO
12-05-2-07-133 -d -00	2,16	SO
12-05-2-07-133 -i -00	3,44	SO
12-05-2-07-134 -c -00	4,24	SO
12-05-2-07-135 -b -00	2,00	SO
12-05-2-07-136 -a -00	2,10	SO
12-05-2-07-138 -a -00	1,62	SO
12-05-2-07-138 -c -00	1,92	SO
12-05-2-07-138 -h -00	1,94	SO
12-05-2-07-138 -j -00	1,27	SO
12-05-2-07-140 -d -00	1,43	SO
12-05-2-07-140 -m -00	2,87	SO
12-05-2-07-140 -o -00	1,59	SO
12-05-2-07-140 -r -00	1,46	SO
12-05-2-07-141 -f -00	0,50	SO
12-05-2-07-141 -i -00	2,70	SO
12-05-2-07-141 -k -00	1,70	SO
12-05-2-07-142 -d -00	4,63	SO
12-05-2-07-142 -g -00	3,55	SO
12-05-2-07-142 -h -00	3,12	SO
12-05-2-07-145 -b -00	2,29	SO
12-05-2-07-147 -c -00	1,16	SO
12-05-2-07-149 -b -00	2,97	SO
12-05-2-07-151 -i -00	2,84	SO

Adres leśny	Pow.	Gatunek
1	2	3
12-05-2-07-151 -l -00	3,12	SO
12-05-2-07-152 -b -00	1,00	SO
12-05-2-07-152 -f -00	3,84	SO
12-05-2-07-156 -d -00	1,60	SO
12-05-2-07-161 -c -00	3,97	SO
12-05-2-07-162 -d -00	0,78	SO
12-05-2-07-162 -h -00	2,80	SO
12-05-2-07-163 -b -00	4,12	SO
12-05-2-07-163 -d -00	3,92	SO
12-05-2-07-164 -a -00	3,52	SO
12-05-2-07-165 -a -00	4,31	SO
12-05-2-07-165 -f -00	4,28	SO
12-05-2-07-166 -a -00	3,68	SO
12-05-2-07-166 -d -00	2,51	SO
12-05-2-09-173 -k -00	2,52	SO
12-05-2-07-175 -d -00	2,31	SO
12-05-2-07-176 -f -00	1,47	SO
12-05-2-09-180 -d -00	3,70	SO
12-05-2-09-180 -k -00	1,65	SO
12-05-2-09-181 -b -00	2,03	SO
12-05-2-09-182 -b -00	1,75	SO
12-05-2-09-182 -f -00	0,86	SO
12-05-2-09-182 -h -00	1,50	SO
12-05-2-09-182 -i -00	1,61	SO
12-05-2-09-182 -j -00	2,44	SO
12-05-2-09-183 -d -00	1,84	SO
12-05-2-09-183 -g -00	2,80	SO
12-05-2-09-183 -i -00	4,11	SO
12-05-2-09-183 -l -00	1,55	SO
12-05-2-09-183 -n -00	0,99	SO
12-05-2-09-184 -c -00	1,80	SO
12-05-2-09-184 -i -00	1,58	SO
12-05-2-09-185 -c -00	2,31	SO
12-05-2-09-186 -a -00	3,91	SO
12-05-2-09-187 -c -00	2,77	SO
12-05-2-09-189 -n -00	1,50	SO
12-05-2-07-192 -b -00	2,40	SO
12-05-2-07-192 -p -00	2,81	SO
12-05-2-07-192 -s -00	1,71	SO
12-05-2-07-192 -w -00	1,15	SO

Adres leśny	Pow.	Gatunek
1	2	3
12-05-2-07-192 -x -00	0,84	SO
12-05-2-07-195 -j -00	2,10	SO
12-05-2-07-196 -f -00	4,16	SO
12-05-2-07-196 -h -00	3,42	SO
12-05-2-09-197 -c -00	1,43	SO
12-05-2-09-198 -h -00	3,19	SO
12-05-2-09-198 -l -00	0,54	SO
12-05-2-09-200 -b -00	1,42	SO
12-05-2-09-200 -j -00	2,51	SO
12-05-2-09-201 -d -00	2,29	SO
12-05-2-09-202 -d -00	1,00	SO
12-05-2-09-203 -l -00	3,25	SO
12-05-2-09-203 -n -00	2,72	SO
12-05-2-09-204 -m -00	2,27	SO
12-05-2-09-205 -i -00	1,67	SO
12-05-2-09-206 -d -00	0,93	SO
12-05-2-09-206 -f -00	1,53	SO
12-05-2-09-208 -j -00	0,66	SO
12-05-2-09-209 -n -00	2,88	SO
12-05-2-08-211 -d -00	1,75	SO
12-05-2-08-211 -f -00	1,60	SO
12-05-2-08-211 -o -00	1,41	SO
12-05-2-08-212 -p -00	3,03	SO
12-05-2-08-213 -f -00	2,76	SO
12-05-2-08-214 -d -00	2,27	SO
12-05-2-08-214 -f -00	2,74	SO
12-05-2-08-215 -b -00	1,89	SO
12-05-2-08-215 -m -00	1,96	SO
12-05-2-08-216 -c -00	3,08	SO
12-05-2-08-216 -f -00	4,38	SO
12-05-2-08-217 -f -00	3,70	SO
12-05-2-08-217 -i -00	2,35	SO
12-05-2-08-218 -f -00	1,33	SO
12-05-2-09-220 -c -00	1,89	SO
12-05-2-09-221 -r -00	0,59	SO
12-05-2-09-222 -g -00	3,28	SO
12-05-2-09-222 -j -00	3,34	SO
12-05-2-09-224 -j -00	3,84	SO
12-05-2-09-224 -n -00	3,88	SO
12-05-2-09-225 -h -00	1,22	SO

Adres leśny	Pow.	Gatunek
1	2	3
12-05-2-09-225 -i -00	2,30	SO
12-05-2-09-225 -l -00	2,27	SO
12-05-2-09-225 -m -00	0,94	SO
12-05-2-09-226 -c -00	0,86	SO
12-05-2-09-226 -h -00	1,17	SO
12-05-2-09-226 -o -00	2,73	SO
12-05-2-09-226 -t -00	1,08	SO
12-05-2-09-226 -cx -00	1,40	SO
12-05-2-09-227 -b -00	3,72	SO
12-05-2-08-230 -h -00	4,13	SO
12-05-2-08-231 -d -00	2,98	SO
12-05-2-08-232 -g -00	2,97	SO
12-05-2-08-233 -c -00	1,67	SO
12-05-2-08-234 -f -00	2,38	SO
12-05-2-08-234 -l -00	2,59	SO
12-05-2-08-235 -c -00	1,45	SO
12-05-2-08-235 -m -00	2,30	SO
12-05-2-09-238 -b -00	1,84	SO
12-05-2-09-238 -h -00	2,29	SO
12-05-2-09-240 -j -00	3,99	SO
12-05-2-09-241 -c -00	3,36	SO
12-05-2-09-241 -d -00	3,30	SO
12-05-2-09-242 -a -00	2,84	SO
12-05-2-09-243 -c -00	4,66	SO
12-05-2-09-243 -g -00	2,45	SO
12-05-2-09-243 -h -00	3,94	SO
12-05-2-09-243 -j -00	3,64	SO
12-05-2-09-243 -l -00	3,68	SO
12-05-2-09-244 -b -00	3,99	SO
12-05-2-09-244 -d -00	4,84	SO
12-05-2-09-245 -d -00	1,55	SO
12-05-2-10-246 -b -00	1,18	SO
12-05-2-10-246 -f -00	4,03	SO
12-05-2-08-248 -o -00	2,78	SO
12-05-2-08-248 -r -00	1,78	SO
12-05-2-08-249 -d -00	1,69	SO
12-05-2-08-250 -j -00	2,64	SO
12-05-2-08-252 -h -00	1,71	SO
12-05-2-08-254 -i -00	1,01	SO
12-05-2-08-255 -h -00	2,42	SO

Adres leśny	Pow.	Gatunek
1	2	3
12-05-2-08-255 -i -00	2,48	SO
12-05-2-08-255 -j -00	1,42	SO
12-05-2-08-256 -g -00	2,62	SO
12-05-2-08-256 -h -00	2,09	SO
12-05-2-09-258 -f -00	0,64	SO
12-05-2-09-258 -l -00	1,78	SO
12-05-2-09-259 -h -00	1,42	SO
12-05-2-09-259 -l -00	1,10	SO
12-05-2-09-262 -d -00	1,63	SO
12-05-2-09-262 -g -00	0,91	SO
12-05-2-10-264 -c -00	1,97	SO
12-05-2-10-264 -d -00	2,99	SO
12-05-2-08-267 -i -00	2,79	SO
12-05-2-08-268 -i -00	3,22	SO
12-05-2-08-269 -j -00	2,39	SO
12-05-2-08-270 -g -00	2,02	SO
12-05-2-08-270 -h -00	2,41	SO
12-05-2-08-270 -j -00	2,19	SO
12-05-2-08-270 -k -00	3,59	SO
12-05-2-08-270 -l -00	0,99	SO
12-05-2-11-274 -m -00	2,51	SO
12-05-2-09-275 -c -00	2,44	SO
12-05-2-09-275 -f -00	1,08	SO
12-05-2-09-276 -c -00	3,50	SO
12-05-2-09-276 -j -00	3,96	SO
12-05-2-09-277 -b -00	3,97	SO
12-05-2-09-277 -h -00	2,57	SO
12-05-2-10-280 -n -00	3,45	SO
12-05-2-10-280 -t -00	3,31	SO
12-05-2-08-283 -r -00	1,46	SO
12-05-2-08-283 -x -00	1,08	SO
12-05-2-08-284 -b -00	2,48	SO
12-05-2-08-285 -k -00	2,50	SO
12-05-2-08-285 -m -00	2,18	SO
12-05-2-08-286 -g -00	3,39	SO
12-05-2-08-287 -c -00	0,99	SO
12-05-2-11-288 -w -00	3,44	SO, MD
12-05-2-11-289 -f -00	2,52	SO
12-05-2-11-289 -l -00	4,52	SO
12-05-2-11-290 -d -00	3,16	SO

Adres leśny	Pow.	Gatunek
1	2	3
12-05-2-11-290 -j -00	0,47	SO
12-05-2-11-292 -f -00	3,33	SO
12-05-2-11-292 -h -00	4,31	SO
12-05-2-08-298 -g -00	1,77	SO
12-05-2-11-302 -d -00	4,00	SO
12-05-2-11-302 -f -00	2,75	SO
12-05-2-11-303 -d -00	3,79	SO
12-05-2-11-304 -d -00	2,16	SO
12-05-2-11-304 -i -00	2,66	SO
12-05-2-11-305 -b -00	3,29	SO
12-05-2-10-306 -a -00	3,00	SO
12-05-2-10-306 -k -00	2,99	SO
12-05-2-10-307 -f -00	3,69	SO
12-05-2-11-309 -j -00	2,30	SO
12-05-2-11-309 -k -00	0,72	SO
12-05-2-11-310 -d -00	3,49	SO
12-05-2-11-311 -d -00	1,14	SO
12-05-2-11-311 -g -00	3,89	SO
12-05-2-11-312 -g -00	3,15	SO
12-05-2-11-313 -d -00	2,22	SO
12-05-2-11-314 -a -00	2,63	SO
12-05-2-11-314 -c -00	3,60	SO
12-05-2-11-314 -d -00	1,92	SO
12-05-2-11-314 -i -00	3,06	SO
12-05-2-10-315 -a -00	1,82	SO
12-05-2-10-315 -b -00	1,41	SO
12-05-2-10-315 -g -00	2,07	SO
12-05-2-10-315 -k -00	2,71	SO
12-05-2-10-315 -r -00	3,76	SO
12-05-2-10-316 -f -00	4,00	SO
12-05-2-11-318 -f -00	3,59	SO
12-05-2-11-318 -i -00	1,37	SO
12-05-2-11-319 -j -00	2,60	SO
12-05-2-11-320 -f -00	3,92	SO
12-05-2-11-321 -p -00	3,82	SO
12-05-2-10-323 -d -00	2,60	SO
12-05-2-10-323 -g -00	3,29	SO
12-05-2-10-323 -h -00	3,02	SO
12-05-2-10-324 -w -00	0,48	SO
12-05-2-10-324 -x -00	1,67	SO

Adres leśny	Pow.	Gatunek
1	2	3
12-05-2-11-326 -i -00	1,25	SO
12-05-2-11-328 -c -00	3,80	SO
12-05-2-11-331 -h -00	0,51	SO
12-05-2-11-332 -f -00	1,66	SO
12-05-2-10-333 -c -00	4,46	SO
12-05-2-10-333 -f -00	2,68	SO
12-05-2-10-334 -d -00	0,29	SO
12-05-2-10-335 -a -00	0,29	SO
12-05-2-10-335 -b -00	0,06	SO
12-05-2-10-335 -c -00	0,62	SO
12-05-2-08-340 -b -00	2,60	SO
12-05-2-08-340 -h -00	2,15	SO
12-05-2-08-341 -d -00	1,39	SO
12-05-2-08-341 -l -00	0,83	SO
12-05-2-08-342 -c -00	2,27	SO
12-05-2-08-342 -j -00	1,26	SO
12-05-2-08-343 -h -00	3,44	SO
12-05-2-08-347 -j -00	3,54	SO
12-05-2-11-352 -c -00	1,63	SO
12-05-2-11-355 -r -00	1,13	SO
12-05-2-11-358 -b -00	3,60	SO
12-05-2-11-358 -d -00	4,71	SO
12-05-2-10-360 -b -00	0,65	SO
12-05-2-10-360 -c -00	0,94	SO
12-05-2-10-360 -g -00	1,88	SO
12-05-2-10-363 -i -00	0,86	SO
12-05-2-10-365 -d -00	1,76	SO
12-05-2-10-371 -p -00	2,63	SO
12-05-2-10-373 -b -00	3,16	SO
12-05-2-10-373 -d -00	1,37	SO
12-05-2-10-374 -c -00	1,39	SO
12-05-2-10-376 -b -00	0,75	SO
12-05-2-10-384 -f -00	2,60	SO
12-05-2-12-386 -b -00	3,55	SO
12-05-2-12-388 -i -00	2,88	SO
12-05-2-12-388 -l -00	2,81	SO
12-05-2-12-389 -c -00	4,30	SO
12-05-2-12-389 -f -00	2,99	SO
12-05-2-12-389 -h -00	3,56	SO
12-05-2-12-389 -n -00	1,65	SO

Adres leśny	Pow.	Gatunek
1	2	3
12-05-2-12-391 -b -00	5,23	SO
12-05-2-12-391 -g -00	2,73	SO
12-05-2-12-392 -f -00	3,46	SO
12-05-2-12-393 -g -00	3,83	SO
12-05-2-12-396 -p -00	2,80	SO
12-05-2-12-396 -r -00	1,47	SO
12-05-2-12-397 -b -00	2,92	SO
12-05-2-12-397 -r -00	2,56	SO
12-05-2-12-399 -i -00	3,29	SO
12-05-2-12-399 -o -00	1,94	SO
12-05-2-12-402 -a -00	3,33	SO
12-05-2-12-402 -d -00	2,19	SO
12-05-2-12-403 -d -00	1,58	SO
12-05-2-12-403 -m -00	2,06	SO
12-05-2-12-404 -c -00	3,70	SO
12-05-2-12-407 -h -00	2,72	SO
12-05-2-12-409 -t -00	2,80	SO
12-05-2-12-410 -i -00	4,00	SO
12-05-2-12-411 -a -00	4,50	SO
12-05-2-12-411 -c -00	3,69	SO
12-05-2-12-413 -h -00	1,78	SO
12-05-2-12-416 -b -00	3,93	SO
12-05-2-12-416 -h -00	2,88	SO
12-05-2-12-416 -j -00	2,10	SO
12-05-2-12-417 -c -00	0,47	SO
12-05-2-12-418 -a -00	0,20	SO
12-05-2-12-422 -d -00	2,88	SO
12-05-2-12-423 -c -00	2,83	SO
12-05-2-10-426 -d -00	2,24	SO
12-05-2-10-426 -g -00	1,76	SO
12-05-2-10-426 -i -00	2,92	SO
12-05-2-10-426 -l -00	0,42	SO
12-05-2-10-427 -c -00	1,77	SO
12-05-2-10-429 -h -00	1,13	SO
12-05-2-10-429 -k -00	0,92	SO
12-05-2-12-433 -c -00	1,54	SO
12-05-2-12-435A -c -00	2,22	SO
RAZEM:	1618,75	

2.1.5. NASIENICTWO I SELEKCJA

Źródła nasion – w zasięgu Nadleśnictwa Dobrzejewice wytypowano 2 wydzielania w których występują źródła nasion. Wykaz obiektów LMP-ŻN przedstawia się następująco:

Tabela 18. Źródła nasion w Nadleśnictwie Dobrzejewice

Adres leśny	gatunek	nr BNL
1	2	3
12-05-1-03-107 -n -00	GB	MP/1/50078/12
12-05-2-11-288 -n -00	SO.C	MP/1/48929/09

2.1.6. WYSTĘPUJĄCE PLANTACJE

W trakcie bieżących prac taksacyjnych zinwentaryzowano 5,75 ha plantacji choinkowych na lesie. Wszystkie te plantacje choinkowe zlokalizowane są na terenie szkółki leśnej Bielawy.

Plantacji drzew szybkorosnących nie zinwentaryzowano.

Tabela 19. Plantacje choinkowe na ewidencyjnym lesie

Adres leśny	Pow.	Rodzaj pow.
1	2	3
12-05-1-01-5A -g -00	0,61	PLANT CH
12-05-1-01-5A -h -00	0,58	PLANT CH
12-05-1-01-5A -i -00	0,64	PLANT CH
12-05-1-01-5A -j -00	0,62	PLANT CH
12-05-1-01-5A -k -00	0,53	PLANT CH
12-05-1-01-5A -l -00	0,55	PLANT CH
12-05-1-01-5A -m -00	0,64	PLANT CH
12-05-1-01-5A -n -00	0,79	PLANT CH
12-05-1-01-5A -o -00	0,79	PLANT CH
RAZEM:	5,75	

Na gruntach nadleśnictwa znajduje się 3,12 ha plantacji choinkowych na gruntach nieleśnych (roli) (PL-CH-R).

Adres leśny	Pow.	Rodzaj pow.
1	2	3
12-05-1-03-149 -c -00	0,09	PL CH-R
12-05-1-03-149 -d -00	0,38	PL CH-R
12-05-2-07-121 -s -00	0,18	PL CH-R
12-05-2-08-296 -h -00	1,47	PL CH-R

Adres leśny	Pow.	Rodzaj pow.
1	2	3
12-05-2-11-352A -lx -00	0,10	PL CH-R
12-05-2-11-352A -mx -00	0,06	PL CH-R
12-05-2-11-352A -ox -00	0,84	PL CH-R
RAZEM:	3,12	

2.1.7. INNE ZAGADNIENIA

- Szkółki leśne

Szkółka leśna Bielawy zlokalizowana jest w oddz. 5, 5A o powierzchni 22,61 ha. Wykaz gruntów wchodzących w skład szkółki leśnej przedstawiono poniżej.

Tabela 20. Zestawienie powierzchni szkółki leśnej Bielawy

Adres leśny	Pow	Rodzaj pow.
1	2	3
12-05-1-01-5 -o -00	0,03	SZK LEŚNA
12-05-1-01-5 -p -00	0,65	SZK LEŚNA
12-05-1-01-5A -a -00	0,62	SZK LEŚNA
12-05-1-01-5A -b -00	2,53	SZK LEŚNA
12-05-1-01-5A -c -00	0,52	L-CTWO
12-05-1-01-5A -d -00	3,46	SZK LEŚNA
12-05-1-01-5A -f -00	9,05	SZK LEŚNA
12-05-1-01-5A -g -00	0,61	PLANT CH
12-05-1-01-5A -h -00	0,58	PLANT CH
12-05-1-01-5A -i -00	0,64	PLANT CH
12-05-1-01-5A -j -00	0,62	PLANT CH
12-05-1-01-5A -k -00	0,53	PLANT CH
12-05-1-01-5A -l -00	0,55	PLANT CH
12-05-1-01-5A -m -00	0,64	PLANT CH
12-05-1-01-5A -n -00	0,79	PLANT CH
12-05-1-01-5A -o -00	0,79	PLANT CH
RAZEM:	22,61	

- Uprawy testujące drzewa mateczne

W nadleśnictwie występuje jedna uprawa testująca drzewa mateczne sosny zwyczajnej na powierzchni 4,38 ha zlokalizowana w obrębie Wąkole, Leśnictwo Jankowo oddz: 216 f.

- Poletka łowieckie na gruntach leśnych

Na gruntach leśnych nadleśnictwa występuje 5 poletek łowieckich stanowiących osobne wydzielania. Ich łączna powierzchnia to 3,77 ha.

Tabela 21. Zestawienie powierzchni poletek łowieckich w Nadleśnictwie

Adres leśny	Pow.	Rodzaj pow.
1	2	3
12-05-2-05-30 -dx -00	0,30	POL ŁOW
12-05-2-05-65A -k -00	0,49	POL ŁOW
12-05-2-06-67 -p -00	0,38	POL ŁOW
12-05-2-09-260 -i -00	0,65	POL ŁOW
12-05-2-12-405 -o -00	1,95	POL ŁOW
RAZEM:	3,77	

- Grunty leśne niezalesione do naturalnej sukcesji

Na gruntach Nadleśnictwa zainwentaryzowano grunty leśne niezalesione do naturalnej sukcesji. Sumaryczna powierzchnia powyższych gruntów wynosi 31,93 ha. Grunty te to tereny trudno dostępne bądź niewielkie fragmenty ewidencyjnego lasu nie wykazujące kryteriów drzewostanu. Część powierzchni będzie wymagała aktualizacji w ewidencji gruntów w odpowiednich PODGiK, gdyż są ewidencyjnymi użytkami nieleśnymi, jednak w wyniku postępujących procesów sukcesji naturalnej obszary te zostały pokryte roślinnością drzewiastą i krzewiastą.

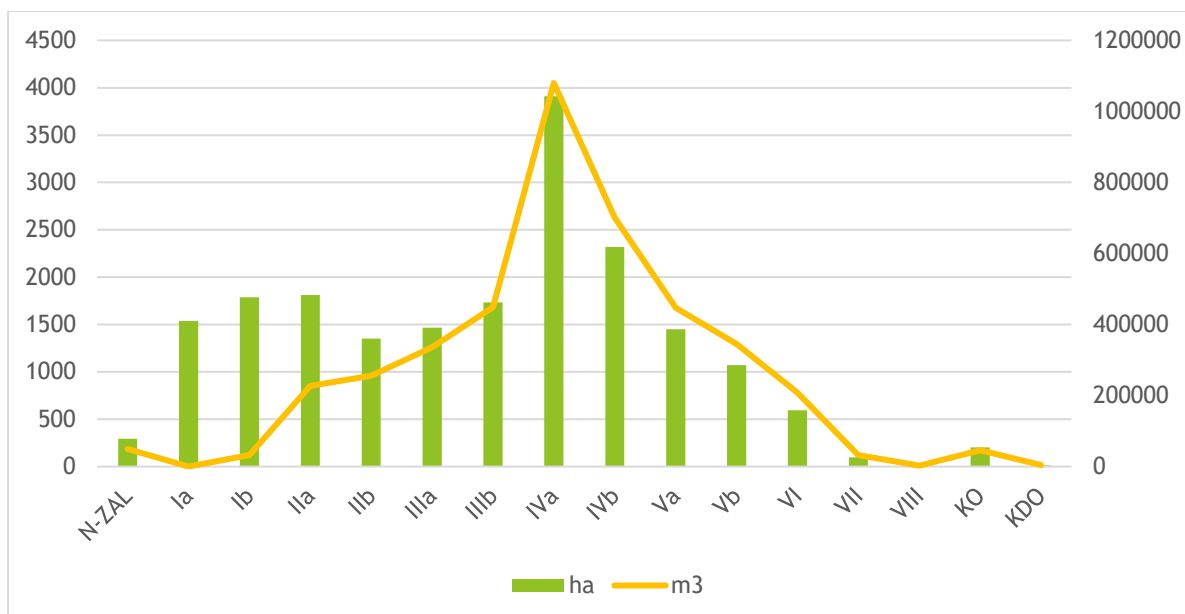
2.2. CHARAKTERYSTYKA ZASOBÓW DRZEWNYCH I STANU LASU

2.2.1. CHARAKTERYSTYKA ZASOBÓW

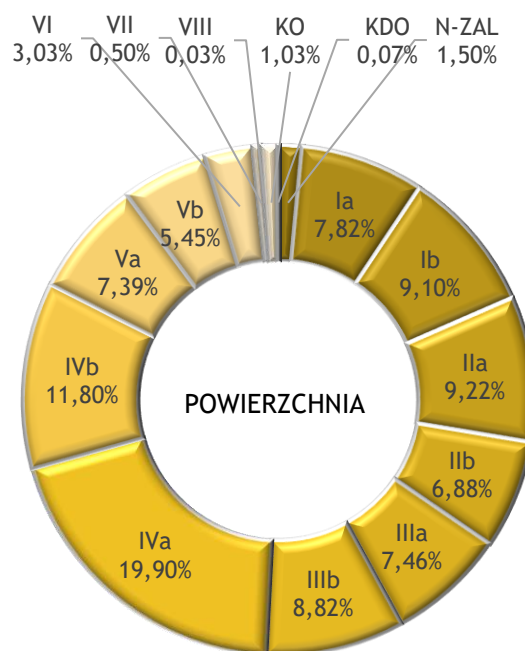
Strukturę wiekową przedstawiono w oparciu o uproszczoną tabelę III – tabelę klas wieku według funkcji lasu i gatunków panujących.

Tabela 22. Udział powierzchniowy i miąższościowy drzewostanów w klasach i podklasach wieku

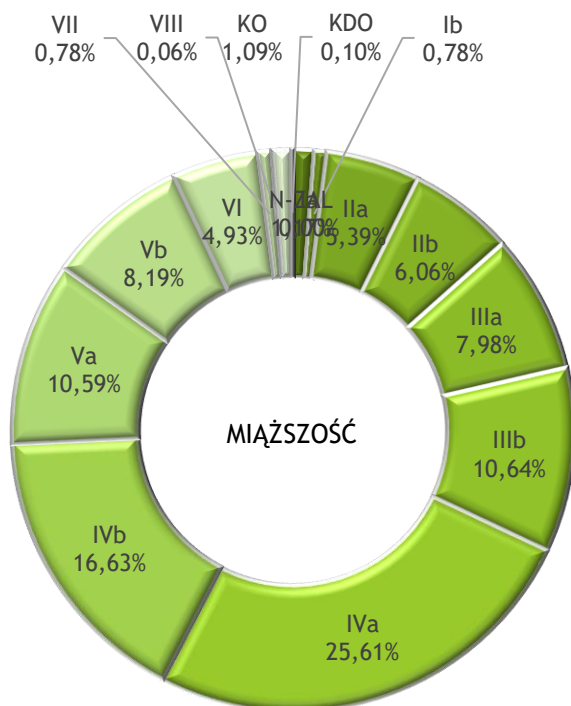
klasa wieku	Nadleśnictwo Dobrzejewice											
	stan na 01.01.2014 r.				stan na 01.01.2024 r.				Różnica			
	ha	m ³	%ha	%m ³	ha	m ³	%ha	%m ³	ha	m ³	%ha	%m ³
płazowiny	-	-	-	-	0,41	30	0,00	0,00	0,41	30	0,00	0,00
haliz. zręby	227,26	950	1,17	0,02	259,16	4473	1,32	0,11	31,90	3523	0,15	0,09
w prod. ubocz.	5,14	11	0,03	0	3,12		0,02		-2,02	-11	-0,01	0,00
pozostałe	8,75	237	0,04	0,01	32,12	1050	0,16	0,02	23,37	813	0,12	0,01
Przest.		25767	0	0,66		43872		1,04	0,00	18105	0,00	0,38
Ia	1535,64	1830	7,89	0,05	1536,35	100	7,82	0,00	0,71	-1730	-0,07	-0,05
Ib	1808,09	39760	9,29	1,01	1788,25	32840	9,10	0,78	-19,84	-6920	-0,19	-0,23
IIa	1322,77	133545	6,8	3,4	1811,50	227230	9,22	5,39	488,73	93685	2,42	1,99
IIb	1431,33	245535	7,36	6,24	1351,33	255695	6,88	6,06	-80,00	10160	-0,48	-0,18
IIIa	1745,38	386290	8,97	9,82	1465,18	336570	7,46	7,98	-280,20	-49720	-1,51	-1,84
IIIb	3865,4	918180	19,87	23,35	1732,45	448635	8,82	10,64	-2132,95	-469545	-11,05	-12,71
IVa	2438,59	651980	12,53	16,58	3912,09	1080140	19,90	25,61	1473,50	428160	7,37	9,03
Ivb	1552,5	429435	7,98	10,92	2317,34	701230	11,80	16,63	764,84	271795	3,82	5,71
Va	1806,34	529915	9,28	13,47	1451,20	446620	7,39	10,59	-355,14	-83295	-1,89	-2,88
Vb	856,48	287195	4,4	7,3	1069,73	345460	5,45	8,19	213,25	58265	1,05	0,89
VI	674,17	226875	3,47	5,77	595,10	207870	3,03	4,93	-79,07	-19005	-0,44	-0,84
VII	93,24	30720	0,48	0,78	97,67	32825	0,50	0,78	4,43	2105	0,02	0,00
VIII	2,24	750	0,01	0,02	6,77	2710	0,03	0,06	4,53	1960	0,02	0,04
KO	81,31	23760	0,42	0,6	201,76	45955	1,03	1,09	120,45	22195	0,61	0,49
KDO	-	-	-	-	14,55	4245	0,07	0,10	14,55	4245	0,07	0,10
RAZEM:	19454,63	3932735	100	100	19646,08	4217550	100,00	100,00	191,45	284815		



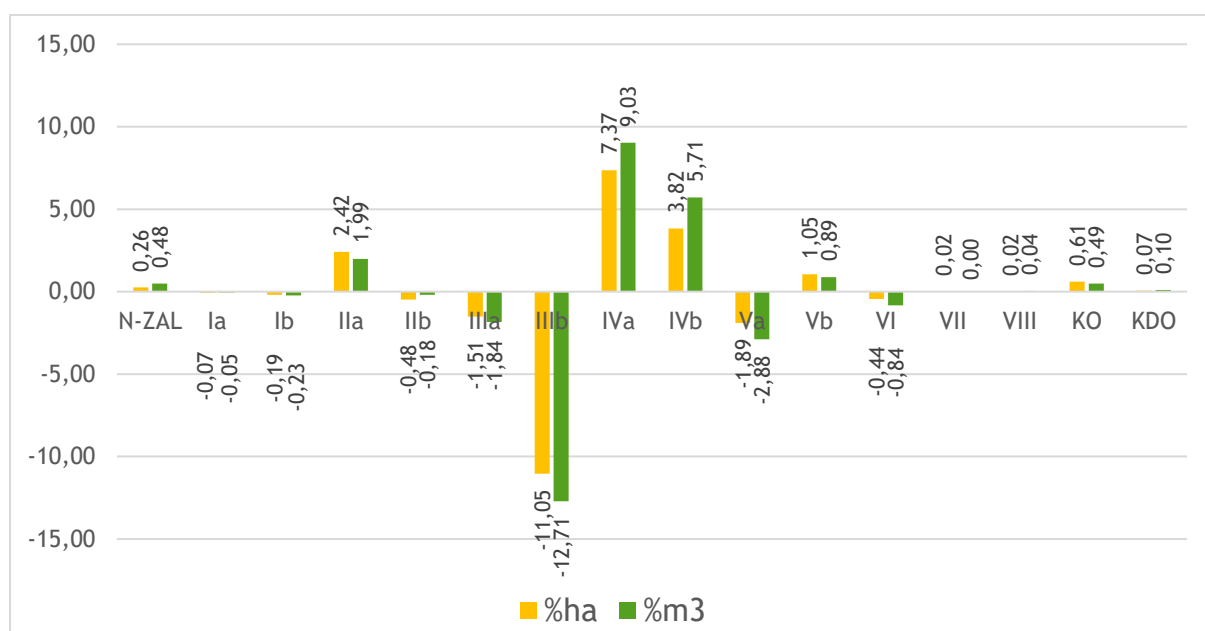
Rysunek 12. Struktura wiekowa powierzchniowa i miąższościowa drzewostanów Nadleśnictwo Dobrzejewice



Rysunek 13. Struktura wiekowa powierzchniowa drzewostanów Nadleśnictwo Dobrzejewice



Rysunek 14. Struktura wiekowa miąższości drzewostanów Nadleśnictwo Dobrzejewice



Rysunek 15. Zmiany powierzchniowe i miąższościowe w klasach wieku pomiędzy V i VI rewizją - Nadleśnictwo Dobrzejewice

Porównując układ klas wieku pomiędzy V i VI rewizją zauważyć można znaczny wzrost udziału powierzchniowego i miąższościowego IVa i IVb klasy wieku kosztem IIIb. Zmiany udziału powierzchniowego wynikają bezpośrednio ze starzenia się drzewostanów i

przechodzenia kolejno do następnych klas wieku. Natomiast zmiany udziału miąższościowego wynikają dodatkowo ze zmian dynamiki wzrostu w poszczególnych fazach rozwojowych drzewostanów.

2.2.2. STAN LASU

Podczas prac terenowych zainwentaryzowano szkody w różnych stopniach na powierzchni 4413,53 ha, stanowiącej 22,80% powierzchni leśnej zalesionej. Szkody występują głównie w pierwszym i drugim stopniu. Największą powierzchnię uszkodzeń stanowią szkody spowodowane przez uszkodzenia od zwierzyny. Stosunkowo duże szkody zanotowano również powstałe w wyniku oddziaływania silnych wiatrów (KLIMAT) oraz owadów i grzybów. Należy zwrócić uwagę na wzrastające uszkodzenia spowodowane przez jemiołę (INNE), które w wielu przypadkach wymuszają konieczność wykonywania zrębów sanitarnych.

Tabela 23. Wykaz uszkodzeń w Nadleśnictwie

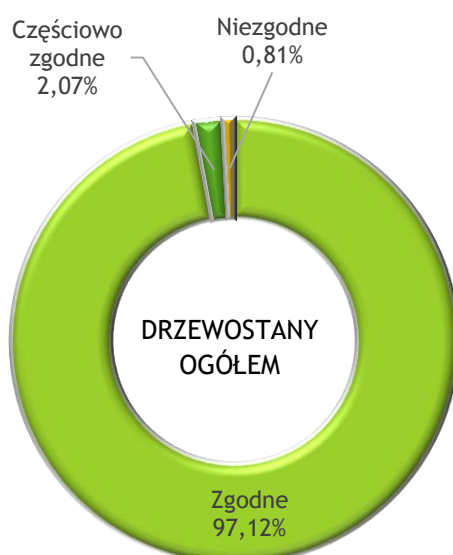
Główna przyczyna uszkodzenia		Powierzchnia	Powierzchnie uszkodzeń w przedziałach procentowych			% pow leśnej
			10-20	21-50	>50	
		[ha]				
1		2	3	4	5	6
bez uszkodzeń		14937,74	-	-	-	77,20
	<i>Antropogeniczne</i>	1,68	0,89	0,79	-	0,01
uszkodzenia	<i>Czynniki klimatyczne</i>	847,54	663,62	183,92	-	4,37
	<i>Grzyby</i>	510,27	462,66	47,61	-	2,64
	<i>Owady</i>	614,69	520,67	94,02	-	3,18
	<i>Zakłócenia stosunków wodnych</i>	128,96	108,53	20,43	-	0,66
	<i>Zwierzyna</i>	1950,47	988,90	960,76	0,81	10,08
	<i>Inne (jemioła)</i>	359,92	218,95	140,97	-	1,86
	<i>Razem uszkodzone</i>	4413,53	2964,22	1448,50	0,81	22,80
OGÓŁEM		19351,27	-	-	-	100,00

Podział powierzchni drzewostanów według stopni zgodności składu gatunkowego z siedliskiem przedstawia się następująco:

Tabela 24. Zestawienie powierzchni [ha] drzewostanów w stopniach zgodności składu gatunkowego z siedliskiem

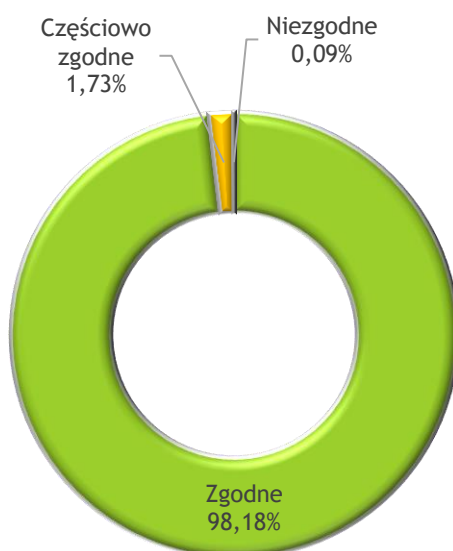
Stopień zgodności	Obręby				Nadleśnictwo	
	DOBRZEJEWICE		WAKOLE		Pow.[ha]	%
	Pow.[ha]	%	Pow.[ha]	%		
1	2	3	4	5	6	7
Drzewostany w wieku do 10 lat						
Zgodne	441,78	99,30	1066,60	97,72	1508,38	98,18
Częściowo zgodne	2,26	0,51	24,29	2,23	26,55	1,73
Niezgodne	0,86	0,19	0,56	0,05	1,42	0,09
Razem	444,90	100,00	1091,45	100,00	1536,35	100,00
Drzewostany w wieku powyżej 10 lat						
Zgodne	5543,14	96,91	11742,85	97,09	17285,99	97,03
Częściowo zgodne	114,33	2,00	259,74	2,15	374,07	2,10
Niezgodne	62,50	1,09	92,36	0,76	154,86	0,87
Razem	5719,97	100,00	12094,95	100,00	17814,92	100,00
Ogółem drzewostany						
Zgodne	5984,92	97,08	12809,45	97,15	18794,37	97,12
Częściowo zgodne	116,59	1,89	284,03	2,15	400,62	2,07
Niezgodne	63,36	1,03	92,92	0,70	156,28	0,81
Razem	6164,87	100,00	13186,40	100,00	19351,27	100,00

Występowanie drzewostanów częściowo zgodnych i niezgodnych z siedliskiem wynika głównie z braku odpowiedniego gatunku panującego. Dotyczy to głównie drzewostanów z dominującą brzozą brodawkowatą i olchą na siedlisku LMw; brzozą brodawkowatą na siedlisku BMw oraz olchy na siedliskach Lw i Lł. Pozostałe niezgodności występują w wydzieleniach o małej powierzchni.



Rysunek 16. Udział drzewostanów w stopniach zgodności składu gatunkowego z siedliskiem

Rozpatrując zgodności upraw i młodników (na powierzchniach otwartych jak i złożone) do 10 lat należy zauważyć wysoki udział upraw zgodnych z pożądanym składem gatunkowym (98,18 %). Rozpatrując wyłącznie uprawy i młodniki na powierzchniach otwartych drzewostany zgodne stanowią aż 98,70% w tym 98,21% stanowią uprawy i młodniki o zadrzewieniu (pokryciu) 1,0-0,9 a tylko 0,49% zadrzewieniu 0,8-0,7. Natomiast drzewostany w pierwszej podklasie wieku o zgodności częściowo zgodnej z pożądanym stanowią 1,21 % wszystkie wykazują zadrzewienie z przedziału 1,0-0,9. Uprawy i młodniki do lat 10 niezgodne ze składem pożądanym stanowią 0,10%.



Rysunek 17. Udział upraw i młodników do lat 10 w stopniach zgodności składu gatunkowego z siedliskiem

3. OCENA GOSPODARKI LEŚNEJ ZA UBIEGŁY OKRES

Zgodnie z Instrukcją urządzania lasu analiza gospodarki za ubiegły okres przeprowadzona została przez Nadleśniczego.

Końcowa ocena prac związanych z gospodarką za okres ubiegły przedstawiona zostanie na piśmie przez Dyrektora RDLP w Toruniu i zamieszczona razem z protokołem z NTG w elaboracie.

4. PROPOZYCJA GOSPODARKI LEŚNEJ NA PRZYSZŁY OKRES GOSPODARCZY

Zasoby i walory środowiska leśnego, dobry stan zdrowotny i sanitarny lasu, właściwie prowadzona gospodarka leśna, stanowią solidną podstawę do prowadzenia w Nadleśnictwie i promowania wśród społeczeństwa racjonalnej, nowoczesnej gospodarki zasobami leśnymi, zgodnie z zasadami ekorozwoju.

Najcenniejsze walory przyrodnicze obszaru Nadleśnictwa zostały objęte ochroną w postaci:

- a) rezerwatu przyrody;
- b) obszarów chronionego krajobrazu;
- c) użytków ekologicznych;
- d) pomników przyrody,
- e) zespołu przyrodniczo-krajobrazowego
- f) obszarów Natura 2000.

Funkcje środowiskotwórcze i społeczne lasów zostały uwzględnione m.in. w Zarządzeniu o uznaniu lasów za ochronne.

Główne założenia gospodarki leśnej w Nadleśnictwie to w szczególności:

- a) racjonalne wykorzystanie zasobów leśnych (przyjęcie optymalnego etatu użytkowania i wskaźnika intensywności cięć pielęgnacyjnych, umożliwiające realizację celów hodowlanych),
- b) przebudowa drzewostanów w kierunku zwiększenia zgodności biocenoz leśnych z siedliskiem (przyjęcie w planowaniu hodowlanym zróżnicowanych typów gospodarczych dostosowanych do różnorodności warunków siedliskowych, zaplanowanie cięć rębnych, podsadzeń wyprzedzających, sukcesji naturalnej, cięć pielęgnacyjnych),
- c) zwiększenie bioróżnorodności środowiska leśnego oraz odporności biologicznej lasów (pozostawianie pewnej liczby drzew starszych, szczególnie w formie wartościowych kęp, tworzenie remiz śródleśnych, kształtowanie strefy ekotonowej, cieków wodnych, obrzeży lasów),
- d) preferowanie biologicznych, fizycznych i mechanicznych metod ograniczenia liczebności szkodników lasów (stałe kontrole występowania potencjalnych szkodliwych owadów),
- e) racjonalne gospodarowanie zasobami zwierząt łownych (kształtowanie liczebności, struktury wiekowej i płciowej zwierząt łownych celem ograniczenia szkód),
- f) utrzymanie i ochrona zasobów wodnych (utrzymanie oraz odtwarzanie zbiorników i cieków wodnych dla zwiększenia retencyjności, poprawy witalności i zabezpieczenia przeciwpożarowego ekosystemów leśnych (zachowanie w stanie naturalnym śródleśnych bagien, zadrzewień brzegów rzek i zbiorników, zachowanie olsów w dolinach rzecznych),
- g) prowadzenie wszechstronnej akcji edukacyjnej wśród społeczeństwa, promocja zasad nowoczesnej gospodarki leśnej i ochrony lasów oraz utrzymanie i rozbudowa infrastruktury turystycznej.

Przy opracowywaniu planu Nadleśnictwa DOBRZEJEWICE uwzględniono perspektywiczne i średniookresowe cele gospodarki leśnej określone w Ustawie o lasach

(art. 7 do 14 i 18) oraz określone w §§ 1 – 7 Rozporządzenia Ministra Środowiska z dnia 12.11.2012 roku w sprawie szczegółowych zasad sporządzenia planu urządzenia lasu, uproszczonego planu urządzenia lasu oraz inwentaryzacji stanu lasu. Uwzględniono również Zarządzenie nr 58 DGLP z dnia 5 lipca 2022 r. w sprawie wprowadzenia „Wytycznych do zagospodarowania lasów o zwiększonej funkcji społecznej na gruntach w zarządzie Lasów Państwowych”.

Realizacja celów perspektywicznych w projekcie planu urządzenia lasu Nadleśnictwa polega na:

- zachowaniu zgodności planowania z obowiązującymi przepisami prawa i zasadami gospodarki leśnej określonymi w § 8 ustawy o lasach, zasadami hodowli lasu oraz wytycznymi i instrukcjami obowiązującymi w Lasach Państwowych,
- przyjęciu hodowlanych celów produkcji leśnej zgodnych z warunkami przyrodniczymi i możliwościami produkcyjnymi siedlisk, wyrażonymi w typach drzewostanów,
- zachowaniu trwałości lasu i ciągłości użytkowania poprzez przyjęte wieki rębności, ustalony podział gospodarczy, techniczne cele gospodarki leśnej.

Cele średniookresowe to:

- regulacja rozmiaru użytkowania rębego poprzez wyliczone i przyjęte etaty użytkowania rębego oraz etat użytkowania przedrębego,
- wskazania i wytyczne postępowania gospodarczego określone dla poszczególnych drzewostanów,
- zapewnienie ładu czasowego i przestrzennego w użytkowaniu,
- wskazania i wytyczne dotyczące przebudowy drzewostanów,
- wskazania i wytyczne zmierzające do zachowania równowagi ekologicznej.

W dalszej części projektu planu gospodarki leśnej na przyszły okres gospodarczy przedstawiono wytyczne gospodarowania i zestawienie zadań zmierzających do osiągnięcia przyjętych celów. Określono je na podstawie zainwentaryzowanego stanu lasu, zasobów leśnych, dotychczas stosowanych sposobów zagospodarowania, roli lasów w rozwoju społeczno-gospodarczym regionu, położenia w krajobrazie oraz akceptacji lokalnej społeczności dla przedsięwzięć z zakresu trwale zrównoważonej gospodarki leśnej oraz zadań wynikających z programu ochrony przyrody.

W odniesieniu do kryteriów trwale zrównoważonej gospodarki leśnej projekt planu zapewnia:

- zachowanie zasobów leśnych;
- utrzymanie zdrowia i żywotności ekosystemów leśnych poprzez dążenie do uzyskania drzewostanów mieszanych, przebudowa drzewostanów o składzie niezgodnym z typem siedliskowym (w ramach użytkowania rębego, cięć pielęgnacyjnych o charakterze przekształceniowym, wprowadzania podsadzeń produkcyjnych i odnowień wyprzedzających);

- utrzymanie i zwiększenie produkcyjnych funkcji lasu poprzez zwiększenie pozyskania, i zwiększeniu zasobów leśnych;
- zachowanie, odnawianie i wzbogacanie biologicznej różnorodności ekosystemów leśnych poprzez zagospodarowanie w maksymalnym stopniu rębniami złożonymi;
- zachowanie i wzmocnienie funkcji ochronnych pełnionych przez lasy poprzez utrzymanie powierzchni lasów rezerwatowych i uznanych za ochronne, zachowanie powierzchni siedlisk wilgotnych oraz bagiennych.
- utrzymanie społeczno-ekonomicznych funkcji lasu poprzez udostępnianie lasu dla celów:
 - turystyczno-rekreacyjnych (szlaki turystyczne, urządzenia turystyczne, ścieżki rowerowe i konne itp.),
 - dydaktycznych (ścieżki, wiaty i punkty edukacyjne)
 - promowanie zrównoważonej gospodarki leśnej (program ochrony przyrody, prelekcje, foldery),

oraz zwiększenie funkcji lasu jako miejsca pracy i źródła dochodów ludności, dzięki wzrostowi zadań gospodarczych.

4.1. PODZIAŁ WEDŁUG DOMINUJĄCYCH FUNKCJI LASÓW

4.1.1. REZERWATY

Na gruntach zarządzanych przez Nadleśnictwo DOBRZEJEWICE występuje jeden rezerwat przyrody „Bór Wąkole im. Prof. Klemensa Kępczyńskiego” o powierzchni 46,88 ha (z tego 46,30 ha stanowi powierzchnia leśna zalesiona).

4.1.2. LASY OCHRONNE

Zgodnie z postanowieniami Komisji Założeń Planu zasięg i lokalizacja lasów ochronnych została przyjęta według obowiązującej Decyzji Ministra Środowiska z dnia 08.03.2004 r. w sprawie uznania za lasy ochronne drzewostanów wchodzących w skład Nadleśnictwa DOBRZEJEWICE.

Lasy ochronne ujęte w opisach taksacyjnych występują na powierzchni 10165,77 ha, co stanowi 51,74% powierzchni leśnej. Wg Decyzji Ministra Środowiska ogólna powierzchnia lasów ochronnych wynosiła około 10166 ha.

Tabela 25. Kategorie ochronności - zestawienie powierzchni

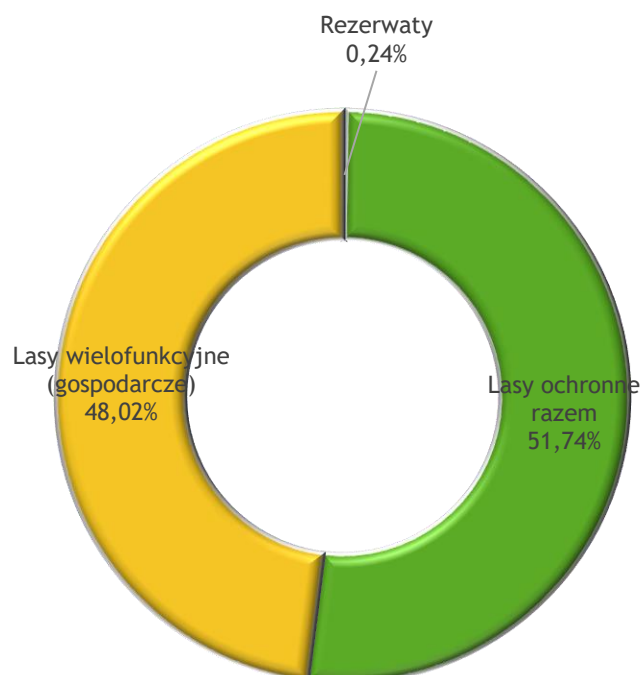
Kategorie ochronności	1. DOBRZEJEWICE	2. WAKOLE	Nadleśnictwo Dobrzejewice
	Powierzchnia [ha]		
1	2	3	4
w miastach i wokół miast	4 152,34	394,16	4 546,50
glebochronne	379,04	917,09	1 296,13
wodochronne	38,66	422,71	461,37
stałe pow. badaw. i dośw.	-	126,06	126,06
trw. uszk na sk. dział.przem, w miastach i wokół miast	363,05	1 502,51	1 865,56
wodochronne, w miastach i wokół miast	121,70	46,13	167,83
glebochronne, w miastach i wokół miast	76,79	1 070,52	1 147,31
wodochronne, stałe pow. badaw. i dośw.	-	16,36	16,36
glebochronne, stałe pow. badaw. i dośw.	-	237,16	237,16
wodochronne, trw. uszk na sk. dział.przem, w miastach i wokół miast	12,89	150,28	163,17
glebochronne, trw. uszk na sk. dział.przem, w miastach i wokół miast	138,32	-	138,32
Razem	5 282,79	4 882,98	10 165,77

4.1.3. WIELOFUNKCYJNE LASY GOSPODARCZE

Wielofunkcyjne lasy gospodarcze stanowią wszystkie drzewostany na pozostałym obszarze z wiodącą funkcją produkcyjną, której realizacja powinna uwzględnić wymogi ochrony przyrody.

Tabela 26. Wykaz kategorii lasu Nadleśnictwa

Lp.	Kategoria lasu	Obręb Dobrzejewice	Obręb Wąkole	Nadleśnictwo Dobrzejewice	
		Powierzchnia [ha]		%	
1	2	3	4	5	6
1	Rezerваты	-	46,30	46,30	0,24
		-	16230	16230	0,38
2	Lasy ochronne razem	5282,79	4882,98	10165,77	51,74
		1144129	1049457	2193586	52,01
3	Lasy wielofunkcyjne (gospodarcze)	955,85	8478,16	9434,01	48,02
		208823	1798911	2007734	47,60
Razem		6238,64	13407,44	19646,08	100,00
		1352952	2864598	4217550	100,00



Rysunek 18. Procentowy udział poszczególnych kategorii lasu w Nadleśnictwie

4.2. PODZIAŁ NA GOSPODARSTWA

Uwzględniając podział na kategorie ochronności i ustalenia Komisji Założeń Planu przyjęto następujący podział na gospodarstwa:

Gospodarstwo specjalne (S) – obejmujące obszary funkcjonalne pełniące funkcje specyficzne w urządzonym obiekcie, których realizacja wymaga ograniczenia lub zaniechania funkcji produkcyjnych. Do gospodarstwa specjalnego (S) zalicza się:

- istniejące i projektowane rezerwy wraz z otulinami;
- lasy glebochronne położone na stokach skarp pradoliny Wisły, na stromych zboczach jarów o nachyleniu powyżej 45°;
- wyłączone drzewostany nasienne;
- strefy ochrony ptaków chronionych;
- siedliska przyrodnicze w obszarach siedliskowych (PLH) Natura 2000 i zweryfikowane poza obszarami Natura 2000;
- lasy na siedliskach Bb, BMb, LMb;
- drzewostany stanowiące ekosytemy referencyjne;
- lasy mające szczególne znaczenie dla obronności i bezpieczeństwa państwa – rezerwa na pniu (20c – obr. Dobrzejewice, 183a – obr. Wąkole);
- lasy na gruntach spornych;
- lasy na gruntach o wyjątkowym znaczeniu kulturowym, religijnym i ekologicznym;
- lasy na Glebowej Powierzchni Wzorcowej.

Tabela 27. Zestawienie drzewostanów zakwalifikowanych do gospodarstwa specjalnego

Obiekt / kategoria / lokalizacja	Nadleśnictwo	Udział w pow. leśnej zalesionej i niezalesionej
	[ha]	[%]
1	2	3
Istniejące i projektowane rezerwy wraz z otulinami; <u>Obr. Wąkole:</u> 278h, 293b, 293c	46,30	0,24
Lasy glebochronne położone na stokach skarp pradoliny Wisły, na stromych zboczach jarów o nachyleniu powyżej 45° <u>Obr. Dobrzejewice:</u> 4i, 4j, 4m, 8Bk <u>Obr. Wąkole:</u> 309k, 323k, 331d, 358j, 368c, 368j	11,59	0,06
Strefa ochrony całorocznej - gniazd ptaków chronionych <u>Obr Dobrzejewice:</u> 86i, 86j, 111d, 111j, 111g, 111h, 111i, 111j; <u>Obr. Wąkole:</u> 215s, 215t, 226ax, 226bx, 226cx, 399o, 399p, 441b, 442b, 442c, 442d, 443f, 443i, 443j;	40,12	0,20
Strefa ochrony okresowej - gniazd ptaków chronionych <u>Obr Dobrzejewice:</u> 86d, 86f, 86g, 86h, 86k, 86l, 86m, 86n, 87a, 87b, 87c, 87h, 87i, 87j, 87k, 87m, 87n, 87o, 87p, 87r, 105c, 105d, 106a, 106b, 106c, 110d, 110i, 110j, 111a, 111b, 111c, 111k, 111l, 111m, 111n, 111o, 112a, 112f, <u>Obr. Wąkole:</u> 215j, 215k, 215l, 215m, 215n, 215o, 215p, 215r, 216g, 216h, 216i, 216j, 216k, 216l, 226n, 226o, 226p, 226r, 226s, 226t, 226w, 226x, 226y, 226z, 227b, 234b, 234c, 234d, 234f, 234g, 234h, 235a, 235b, 235c, 245c, 399g, 399h, 399i, 399j, 399k, 399l, 399m, 399n, 400i, 400j, 400k, 412a, 412b, 412d, 413a,	183,55	0,93
Siedliska przyrodnicze w obszarze Natura 2000 (PLH) <u>Obr. Wąkole:</u> 173g, 173ax, 191p, 191s, 191x, 191ax, 191cx;	7,23	0,04
Siedliska przyrodnicze poza obszarem Natura 2000 <u>Obr Dobrzejewice:</u> 4m, 8Bk, 78d, 78i, 78j, 78k, 107l, 107n, 154Bs, <u>Obr. Wąkole:</u> 75o, 75p, 75r, 75s, 75t, 75w, 77g, 77j, 77l, 94i, 94j, 94m, 113b, 113c, 113j, 189a, 189g, 222b, 222h, 382a, 382f, 382g, 402h, 410c, 410d, 414f,	75,13	0,38
Lasy na siedliskach Bb, BMb, LMB; <u>Obr Dobrzejewice:</u> 55p; <u>Obr. Wąkole:</u> 75Aa, 75Ac, 75Ad, 98k, 117f, 118i, 137h, 248j, 283m, 283n, 284f, 284g, 297h, 331m, 348a, 353o, 353r, 355d, 355j, 355o, 368m, 370j, 381a, 381f, 382a, 382d, 382f, 382g, 382o, 383c, 395h, 395k, 395l, 396n, 397x, 398b, 400b, 401f, 409l, 410c, 414c, 425n, 437a, 438f, 438i,	113,00	0,57
Drzewostany stanowiące ekosytemy referencyjne;	16,22	0,08

Objekt / kategoria / lokalizacja	Nadleśnictwo	Udział w pow. leśnej zalesionej i niezalesionej
	[ha]	[%]
1	2	3
Obr Dobrzejewice: 4m, 8Bk, 114a, Obr. Wąkole: 36k, 221m, 221n, 402h, 402j, 403f, 425l, 425m, 425n, 445i,		
Lasy mające szczególne znaczenie dla obronności i bezpieczeństwa państwa – rezerwa na pniu Obr Dobrzejewice: 20c, Obr. Wąkole: 183a,	16,11	0,08
Lasy na gruntach spornych Obr Dobrzejewice: 10Aa, 10Ab, 10Ac, 10Ad, 10Ba, 10Bb, 10Bc, 10Bd, 10Bf, 10Bg, 10Bh,	21,25	0,11
Lasy na Glebowej Powierzchni Wzorcowej (GPW) Obr. Wąkole: 229a, 229b, 229c, 229d, 229f, 229g, 229h, 230a, 230b, 230c, 230d, 230f, 230g, 230h, 231a, 231b, 231c, 231d, 231f, 231g, 231h, 232a, 232b, 232c, 232d, 232f, 232g, 232h, 232i, 232j, 232k, 232l, 248b, 248c, 248d, 248f, 248g, 248h, 248i, 248j, 248k, 248l, 248m, 248n, 248o, 248p, 248r, 248s, 248t, 248w, 248x, 248Aa, 248Ab, 248Ac, 248Ad, 248Af, 248Ag, 248Ah, 248Ai, 249a, 249b, 249c, 249d, 249f, 249g, 249h, 249i, 249j, 249k, 249l, 249m, 249n, 249o, 250a, 250b, 250c, 250d, 250f, 250g, 250h, 250i, 250j, 250k, 250l, 251a, 251b, 251c, 251d, 251g, 265a, 265b, 265c, 265d, 265h, 265i, 265l, 265m, 266a, 266b, 266c, 266d, 266f, 266g, 267a, 267b, 267c, 267d, 267f, 267g, 267h, 267i, 267j, 267k, 267l, 268a, 268b, 268c, 268d, 268f, 268g, 268h, 268i, 268j, 268k, 268l, 268m,	379,58	1,93
RAZEM:	857,15⁽¹⁾	3,69

⁽¹⁾ powierzchnia łączna gospodarstwa specjalnego. Wartość nie jest sumą poszczególnych kategorii, gdyż część wydzieleń zawierało kilka cech kwalifikujących do gospodarstwa specjalnego.

Gospodarstwo wielofunkcyjnych lasów ochronnych (O) – obejmujące obszary uznanych lasów ochronnych z wiodącą funkcją ochronną (środowiskotwórczą), z wyjątkiem zaliczonych do gospodarstwa specjalnego

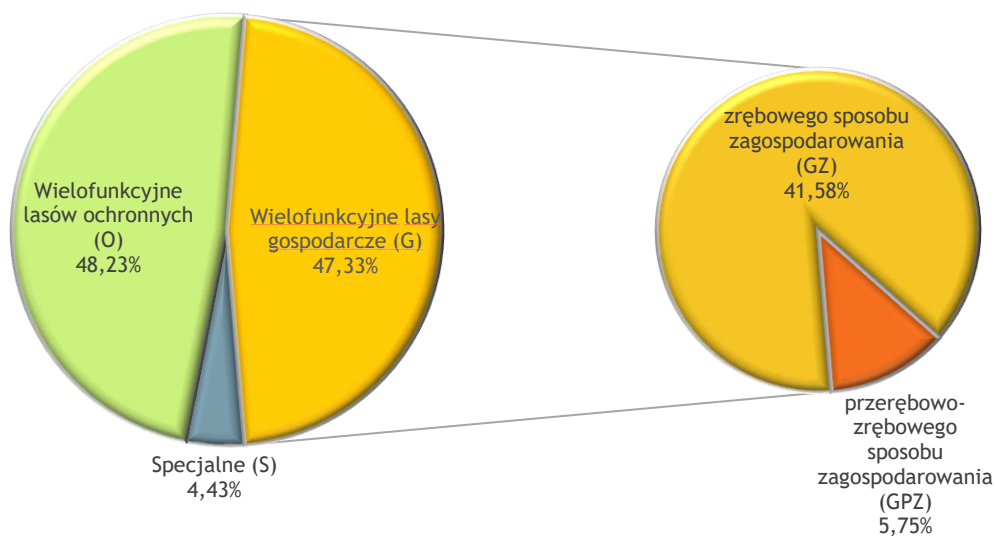
Gospodarstwo wielofunkcyjnych lasów gospodarczych (G) – obejmujące pozostałe obszary z wiodącą funkcją produkcyjną, której realizacja powinna uwzględnić wymagania ochrony przyrody. Na potrzeby obliczenia etatów cząstkowych w gospodarstwie wielofunkcyjnych

lasów gospodarczych (G) wyodrębnia się obszary kwalifikujące się do jednego sposobu zagospodarowania, w tym:

- zrębowego sposobu zagospodarowania (GZ) - siedliska borowe i ols (OI),
- przerębowo-zrębowego sposobu zagospodarowania (GPZ) - siedliska lasowe, ols jesionowy (OIJ) oraz mocniejszych fragmentów BMśw (TD – DbSo).

Tabela 28. Zestawienie powierzchni leśnej w ramach gospodarstw w poszczególnych obrębach i Nadleśnictwie

Gospodarstwo		Obręb Dobrzejewice	Obręb Wąkole	Nadleśnictwo Dobrzejewice	
		Pow.			%
1		2	3	4	5
Specjalne (S)		132,39	724,76	857,15	4,43
Wielofunkcyjne lasów ochronnych (O)		5087,61	4246,44	9334,05	48,24
Wielofunkcyjne lasów gospodarczych (G)		944,87	8215,20	9160,07	47,34
W tym:	- zrębowego sposobu zagospodarowania (GZ)	823,00	7223,99	8046,99	41,58
	- przerębowo-zrębowego sposobu zagospodarowania (GPZ)	121,87	991,21	1113,08	5,75
	- przerębowego sposobu zagospodarowania (GP)	-	-	-	-
Ogółem		6164,87	13186,40	19351,27	100,00



Rysunek 19. Procentowy udział powierzchni leśnej w ramach gospodarstw dla Nadleśnictwa

4,43% powierzchni leśnej Nadleśnictwa zaliczone zostało do gospodarstwa specjalnego, 47,33% do wielofunkcyjnego gospodarstwa lasów gospodarczych, 48,23% to wielofunkcyjne lasy ochronne.

Podczas bieżących prac terenowych zinwentaryzowano do przebudowy pełnej intensywnej (użytkowane rębniami) drzewostany na powierzchni 79,41 ha. W drzewostanach tych zostały zaprojektowane rębnie IB, IIIA oraz IVD. Przebudowę drzewostanów typu B - pełnej stopniowej zaplanowano na powierzchni 21,21 ha. Natomiast do przebudowy typu C – częściowej zakwalifikowano 122,47 drzewostanów. Ogółem do przebudowy zaplanowano drzewostany na powierzchni 223,09 ha. Poniżej przedstawiono szczegółowy wykaz drzewostanów zakwalifikowanych do przebudowy.

Tabela 29. Wykaz drzewostanów zakwalifikowanych do przebudowy intensywnej

Adres	Pow.	B. pion	TSL	TD	skrótowy opis d- stanu	Zd.	Rębnia	% poboru	Uwagi
1	2	3	4	5	6	7	8	9	10
Obwód DOBRZEJEWICE									
104m	1,19	DRZEW	BMW	DB SO	7 So 76	0,8	IB	95	
152g	5,5	DRZEW	LMŚW	BK DB SO	10 So 87	0,9	IVD	40	
133h	0,95	DRZEW	BŚW	SO	10 So 75	0,7	IB	100	30% Inne
136i	1,04	DRZEW	BŚW	SO	9 So 68	0,4	IB	100	40% Grzyby
137c	0,5	DRZEW	BŚW	SO	10 So 68	0,5	IB	100	30% Owady
142f	1,55	DRZEW	BŚW	SO	10 So 69	0,5	IB	80	30% Owady
142j	3,26	DRZEW	BŚW	SO	10 So 69	0,5	IB	95	30% Owady
166d	7,43	DRZEW	BŚW	SO	10 So 65	0,7	IVD	20	30% Owady
168d	1,85	DRZEW	BŚW	SO	10 So 49	0,3	IB	100	20% Owady
207i	1,07	DRZEW	BMŚW	DB SO	10 So 68	0,4	IB	100	40% Grzyby
207l	1,37	DRZEW	BMŚW	BK SO	10 Brz 36	0,5	IB	95	
Razem obręb	25,71								
Obwód WAKOLE									
81g	4,81	KDO	LMŚW	DB SO	9 So 75	0,8	IVD	10	20% Klimat
137j	1,89	DRZEW	BŚW	SO	7 So 73	0,7	IB	95	30% Klimat
157g	1,79	DRZEW	BŚW	SO	7 So 77	0,8	IB	95	20% Klimat
159b	3,6	DRZEW	BŚW	SO	10 So 79	0,6	IB	95	40% Klimat
170f	2,75	DRZEW	BMŚW	SO	10 So 76	0,7	IB	95	20% Klimat
192r	1,85	DRZEW	BŚW	SO	10 So 73	0,7	IB	95	20% Klimat
212d	2,08	DRZEW	LW	OL DB	10 Ol 69	0,8	IIIA	30	20% Klimat
212k	2,42	DRZEW	LW	OL DB	6 Ol 77	0,8	IIIA	30	30% Klimat
265c	2,6	DRZEW	BMW	DB SO	3 So 81	0,7	IIIA	30	20% Grzyby
284p	1,05	DRZEW	LW	OL DB	9 Ol 59	1,0	IIIA	30	
297k	1,74	DRZEW	BMŚW	SO	5 Brz 72	0,8	IB	95	30% Grzyby
342a	0,32	DRZEW	BMŚW	SO	10 Brz 79	0,8	IB	100	
426h	2,38	DRZEW	BMŚW	SO	10 So 73	0,7	IB	95	40% Inne
429c	9,6	DRZEW	BMŚW	SO	10 So 76	0,8	IVD	30	30% Inne
429n	2,78	DRZEW	LMŚW	DB SO	10 So 76	0,8	IIIA	30	30% Inne

Adres	Pow.	B. pion	TSL	TD	skrótowy opis d-stanu	Zd.	Rębnia	% poboru	Uwagi
1	2	3	4	5	6	7	8	9	10
382t	0,15	DRZEW	BMŚW	SO	10 So 55	0,6	IB	100	40% Klimat
405d	3,17	DRZEW	LMŚW	BK DB SO	10 So 73	0,7	IIIA	30	50% Inne
420b	3,76	DRZEW	BMŚW	DB SO	10 So 76	0,7	IIIA	30	40% Inne
437d	1,97	DRZEW	BMW	DB SO	5 Brz 57	0,4	IB	95	40% Klimat
437j	1,79	DRZEW	LMW	ŚW DB SO	6 So 70	0,6	IB	95	
438k	1,2	DRZEW	BMW	DB SO	7 Brz 60	0,5	IB	95	40% Klimat
Razem obręb	53,70								
Ogółem nadleśnictwo	79,41								

Tabela 30. Wykaz drzewostanów zakwalifikowanych do przebudowy stopniowej

Adres	Pow.	B. pion.	TSL	TD	skrótowy opis d-stanu	Zd.	Wskazanie Gosp.
1	2	3	4	5	6	7	8
Obręb DOBRZEJEWICE							
6c	1,19	2 PIĘTR	BMŚW	SO	lp:10 So 117 llp:10 Jw 45	0,8 0,3	TP
7a	2,5	DRZEW	BMŚW	BK SO	7 So 117	1,0	TP ODN IIP
11c	7,4	DRZEW	BMŚW	BK SO	10 So 100 Podr: 8 Bk 10	0,9 0,7	TP CP
12a	1,01	DRZEW	BMŚW	SO	9 So 127 Podr: 10 Bk 8	1,2 0,7	TP
12b	2,05	DRZEW	BMŚW	BK SO	8 So 92 Podr: 9 Bk 8	1,0 0,5	TP CP
12h	3,88	DRZEW	BMŚW	SO	7 So 127 Podr: 10 Bk 8	0,9 0,7	TP
12Ba	0,36	DRZEW	BMŚW	BK SO	10 So 103	1,0	TP ODN IIP
12Bb	1,95	DRZEW	BMŚW	BK SO	9 So 103		TP ODN IIP
Razem obręb	20,34						
Obręb WAKOLE							
347k	0,87	LMŚW	LMŚW	BK DB SO	lp:10 So 108 llp:10 Bk 55	0,9 0,7	TP
Razem obręb	0,87						
Ogółem nadleśnictwo	21,21						

Tabela 31. Wykaz drzewostanów zakwalifikowanych do przebudowy częściowej

Adres	Pow.	B. pion.	TSL	TD	skrótowy opis d-stanu	Zd.	Wskazanie gosp.	Opis młodego pokolenia	Uwagi
1	2	3	4	5	6	7	8	9	10
Obręb DOBRZEJEWICE									
4dx	1,81	DRZEW	LMŚW	BK DB SO	6 So 49	0,7	TP; CP	PODR IIP: BK 9I - 0,5	30% Grzyby
6m	2,97	DRZEW	BMŚW	BK SO	10 So 53	0,7	TP; CP	PODR IIP: BK 12I - 0,2	30% Grzyby
6r	3,54	DRZEW	BMŚW	BK SO	10 So 78	0,6	TP; CP	PODR IIP: BK 25I - 0,6	
13Bk	1,52	DRZEW	BMŚW	BK SO	10 So 47	0,7	TP	PODR IIP: BK 7I - 0,7	30% Klimat
160b	17,39	DRZEW	BŚW	SO	10 So 69	0,6	TP; ODN IIP		40% Grzyby
197b	1,22	DRZEW	BMŚW	BK SO	10 So 41	0,8	TP; ODN IIP		30% Owady
Razem obręb	28,45								
Obręb WAKOLE									
5a	0,74	DRZEW	BMŚW	BK SO	6 Brz 29	0,9	TW; ODN IIP		
5b	1,44	DRZEW	BMW	DB SO	7 Brz 40	0,9	TP; ODN IIP		
17f	1,1	DRZEW	LMŚW	BK DB SO	7 So 31	0,9	TW; ODN IIP	PODS: BK 2I - 0,8	
31c	1,21	DRZEW	BMŚW	BK SO	9 So 34	1,0	TW; ODN IIP		
36h	2,63	DRZEW	BMŚW	BK SO	7 So 23	0,9	TW; ODN IIP		
36j	2,47	DRZEW	BMŚW	BK SO	8 So 23	0,9	TW; ODN IIP		
36o	1,3	DRZEW	BMŚW	BK SO	7 So 21	0,9	TW; ODN IIP		
46h	2,46	DRZEW	BMŚW	BK SO	8 So 23	1,0	TW; ODN IIP		
56a	1,94	DRZEW	BMŚW	BK SO	9 So 27	0,8	TW; ODN IIP		
65Ag	9,85	DRZEW	BMŚW	BK SO	7 So 23	0,9	TW; ODN IIP		
154g	2,44	DRZEW	BMŚW	BK SO	7 So 55	0,8	TP; ODN IIP		
211g	0,88	DRZEW	LMŚW	BK DB SO	8 So 28	1,0	TP; ODN IIP		
212i	0,91	DRZEW	LW	OL DB	7 Brz 41	1,0	TP; ODN IIP		
288i	3,4	DRZEW	BMŚW	BK SO	9 So 27	0,8	TW; ODN IIP		
288o	1,56	DRZEW	LMŚW	BK DB SO	10 So 23	0,9	TW; ODN IIP		
308f	0,96	DRZEW	LMŚW	BK DB SO	9 So 28	0,8	TW; ODN IIP		
308g	2,86	DRZEW	BMŚW	BK SO	9 So 27	0,8	TW; ODN IIP		
350c	1,41	DRZEW	LMŚW	BK DB SO	6 So 39	0,9	TP; CW	PODR IIP: BK 10I - 0,3	
350f	0,5	DRZEW	LMŚW	BK DB SO	9 So 34	0,8	TW; CW	PODR IIP: BK 10I - 0,5	
352Ak	1,33	DRZEW	LMŚW	BK DB SO	7 So 24	1,0	TW; ODN IIP		
375f	3,34	DRZEW	BMŚW	BK SO	8 So 30	0,9	TW; ODN IIP		
379m	2,08	DRZEW	BMW	DB SO	10 So 52	0,8	TP; CP	PODR IIP: BK 9I - 0,3	
381i	4,24	DRZEW	BMŚW	BK SO	10 So 46	0,7	TP; CW	PODR IIP: BK 10I - 0,5	
381Ah	5,45	DRZEW	BMŚW	BK SO	10 So 42	0,7	TP; CW	PODR IIP: BK 10I - 0,5	
385n	1,56	DRZEW	LŚW	DB	7 So 21	0,8	TW; ODN IIP		
393n	1,01	DRZEW	BMŚW	BK SO	6 So 45	0,5	TP; ODN IIP		
412l	3,64	DRZEW	LMŚW	BK DB SO	4 So 28	0,9	TW; ODN IIP		
412n	3,12	DRZEW	LMŚW	BK DB SO	7 So 29	0,8	TW; ODN IIP		
422Ab	6,93	DRZEW	LMŚW	BK DB SO	6 So 28	0,6	TW; ODN IIP		
422Ah	2,92	DRZEW	BMŚW	BK SO	8 So 29	0,8	TW; ODN IIP		

Adres	Pow.	B. pion.	TSL	TD	skrótowy opis d-stanu	Zd.	Wskazanie gosp.	Opis młodego pokolenia	Uwagi
1	2	3	4	5	6	7	8	9	10
432g	0,64	DRZEW	LMŚW	BK DB SO	8 So 27	0,6	TP; ODN IIP		
435Aa	13,99	DRZEW	BMŚW	BK SO	7 So 29	0,6	TW; ODN IIP		
438n	1,95	DRZEW	LMW	ŚW DB SO	5 So 31	0,8	TW; ODN IIP		
438o	1,76	DRZEW	BMŚW	BK SO	6 So 30	0,8	TW; ODN IIP		
Razem obręb	94,02								
Ogółem nadleśnictwo	122,47								

4.3. WIEKI RĘBNOŚCI

Przeciętne wieki rębności dla panujących gatunków drzew w Nadleśnictwie zostały ustalone przez Komisję Założeń Planu i przyjęte do projektu PUL na lata 2024-2033 dla Nadleśnictwa Dobrzejewice.

Tabela 32. Wieki rębności

Gatunek	Wiek rębności
1	2
Js	120 lat
So, Md, Bk	100 lat
Św, Gb, Ol, Kl, Lp, Wz, Jw	80 lat
Brz	70 lat
Ol odr., Ak	60 lat
Os	50 lat
So.b, Olsz, Tp	40 lat

4.3.1. ŚREDNI WIEK DRZEWOSTANÓW, PRZECIĘTNY WIEK RĘBNOŚCI

Przeciętny wiek drzewostanów w Nadleśnictwie powinien być zbliżony do połowy orientacyjnego średniego wieku rębności drzewostanów z tolerancją +/- 5 lat. Należy przyjąć, że różnica mieszcząca się w przedziale od 5 do 15 lat jest odstępstwem od takiego pożądanego stanu, a przekraczająca 15 lat jest odstępstwem znacznym.

Tabela 33. Średni wiek drzewostanów

Obręb	Średni wiek	Połowa średniego wieku rębności drzewostanów	Różnica +/-
1	2	3	4
Nadleśnictwo	54	50	+4

W Nadleśnictwie Dobrzejewice nie występuje odstępstwo od pożądanego stanu, gdyż różnica wieku mieści się w dopuszczalnej tolerancji 5 lat. Jednak mając na uwadze znaczący udział IVa klasy wieku (ponad 25%) należy się spodziewać wzrostu przeciętnego wieku drzewostanów w kolejnej rewizji. Obecne działania mają na celu spowolnienie tego wzrostu poprzez projektowanie użytkowania rębego na dopuszczalnym poziomie.

4.4. PROJEKTOWANY ETAT UŻYTKOWANIA RĘBNEGO ORAZ ORIENTACYJNY ROZMIAR UŻYTKOWANIA PRZEDRĘBNEGO

4.4.1. OBLICZONE I PROPONOWANE ETATY UŻYTKOWANIA RĘBNEGO W RAMACH OBRĘBÓW Z ROZBICIEM NA GOSPODARSTWA

Poniżej zamieszczone są zestawienia wyliczonych i proponowanych etatów cięć rębnych dla obrębu Dobrzejewice.

Tabela 34. Zestawienie obliczonych i przyjętych miąższościowych etatów użytkowania rębego obręb Dobrzejewice

Gospodarstwo sposób zagospodarowania	Obliczenia cząstkowe (średnio na rok)						Etat z potrzeb hodowl. na okres obowiąz. planu	Etat proponowany na okres obowiązywania planu
	Etat wg dojrzałości drzewostanów		Etat zrównania średniego wieku	Etat optymalny	Etat z potrzeb przebudowy	Etat wg okresów uprzątk. w KO KDO		
	Z ostatniej klasy wieku	Z dwu ostatnich klas wieku						
m ³ brutto								
1	2	3	4	5	6	7	8	9
Specjalne (S)	x	x	x	x	0	140	2987	2987
Lasów ochronnych (O)	12746	17939	15877	15877	158	1642	126174	126174
Lasów gospodarczych (GZ) [m ³ /ha]	435 1,50	3315 12,37	2815 9,80	2815 9,80	47 5	x	x	3642 16,90
Lasów gospodarczych (GPZ)	222	386	452	386	107	208	x	3538
Lasów gospodarczych (GP)		x	x	x	0	0	0	x
Razem gospodarstwo (G)	657	3701	3267	3201	154	208	0	7180
Obręb DOBRZEJEWICE	13403	21640	19144	19078	312	1990	129161	136341
OGÓŁEM NADLEŚNICTWO	49458	66900	57634	62082	1315	4962	216988	486155

Orientacyjny etat wg pożądanego kierunku rozwoju zasobów drzewnych w lasach wielofunkcyjnych nadleśnictwa: 57634 m³ brutto.

W opracowywanym planie proponuje się przyjęcie następujące wielkości etatów w poszczególnych gospodarstwach dla obrębu Dobrzejewice:

- w gospodarstwie specjalnym proponuje się cięcia wynikające z pilnych potrzeb hodowlanych;
- w gospodarstwie lasów ochronnych proponuje się przyjąć etat według potrzeb hodowlanych, jest on niższy od optymalnego oraz od pozostałych wyliczonych etatów, jednak układ przestrzenny nie umożliwia zaplanowania wyższego użytkowania rębego;
- w gospodarstwie zrębowym proponuje się przyjąć etat niższy do etatu optymalnego oraz pozostałych wyliczonych. Gospodarstwo zrębowe zajmuje w obrębie Dobrzejewicach około 820 ha (13%), a układ przestrzenny uniemożliwia zwiększenia zaplanowanych cięć rębnych.
- w gospodarstwie przerębowo-zrębowym proponowany etat jest trochę niższy od optymalnego. Jest również niższy od wyliczonego etatu wg dojrzałości z dwu ostatnich klas wieku oraz zrównania średniego wieku a niższy od etatu wg dojrzałości drzewostanów z ostatniej klasy wieku.

Tabela 35. Zestawienie obliczonych i przyjętych miąższościowych etatów użytkowania rębego obręb Wąkole

Gospodarstwo sposób zagospodarowania	Obliczenia cząstkowe (średnio na rok)						Etat z potrzeb hodowl. na okres obowiąz. planu	Etat proponowany na okres obowiązywania planu
	Etat wg dojrzałości drzewostanów		Etat zrównania średniego wieku	Etat optymalny	Etat z potrzeb przebudowy	Etat wg okresów uprząt. w KO KDO		
	Z ostatniej klasy wieku	Z dwu ostatnich klas wieku						
m ³ brutto								
1	2	3	4	5	6	7	8	9
Specjalne (S)	x	x	x	x	48	425	7660	7660
Lasów ochronnych (O)	8188	14748	13581	13581	641	1461	80167	80167
Lasów gospodarczych (GZ) [m ³ /ha]	26222 82,04	27311 89,68	21035 62,87	26222 82,04	253 10	x	x	246064 809,46
Lasów gospodarczych (GPZ)	1645	3201	3874	3201	61	1086	x	15923
Lasów gospodarczych (GP)	x	x	x	x	0	0	0	x
Razem gospodarstwo (G)	27867	30512	24909	29423	314	1086	0	262757
Obręb WĄKOLE	36055	45260	38490	43004	1003	2972	87827	349814
OGÓŁEM NADLEŚNICTWO	49458	66900	57634	62082	1315	4962	216988	486155

Orientacyjny etat wg pożądanego kierunku rozwoju zasobów drzewnych w lasach wielofunkcyjnych nadleśnictwa: 57634 m³ brutto.

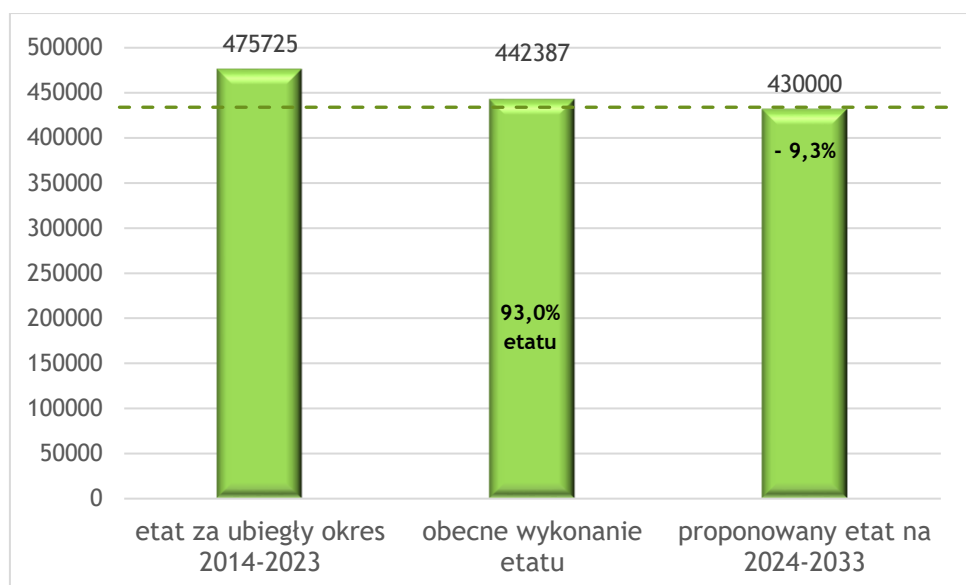
W opracowywanym planie proponuje się przyjęcie następujące wielkości etatów w poszczególnych gospodarstwach dla obrębu Wakole:

- w gospodarstwie specjalnym proponuje się cięcia wynikające z pilnych potrzeb hodowlanych;
- w gospodarstwie lasów ochronnych proponuje się przyjąć etat według potrzeb hodowlanych, jest on niższy od optymalnego oraz od pozostałych wyliczonych etatów, jego wielkość jest zbliżona do wyliczonego etatu wg dojrzałości drzewostanów z ostatniej klasy wieku;
- w gospodarstwie zrębowym proponuje się przyjąć etat zbliżony do etatu optymalnego wynikającego z etatu wg dojrzałości drzewostanów z ostatniej klasy wieku.
- w gospodarstwie przerębowo-zrębowym proponowany etat jest niższy od optymalnego. Jest on zbliżony do wyliczonego etatu wg dojrzałości ostatniej klasy wieku oraz zdecydowanie niższy od etatów wg dojrzałości z dwu ostatnich klas wieku i zrównania średniego wieku.
- Kwalifikowania drzewostanów do użytkowania rębego dokonano z zachowaniem ostępowego porządku cięć w następującej kolejności:
 - drzewostany do przebudowy,
 - drzewostany w klasie odnowienia,
 - drzewostany przeszlorębne,
 - drzewostany rębne.

Porównanie proponowanego etatu użytkowania rębego z etatem z ubiegłego okresu gospodarczego i wykonanym użytkowaniem w minionym 10-leciu przedstawiono na zamieszczonym diagramie. Proponowany etat jest o 9,3% niższy niż w poprzednim okresie obejmującym plan V rewizji urządzenia lasu na lata 2014-2023.

Tabela 36. Porównanie proponowanego etatu użytkowania rębego z etatem z ubiegłego okresu gospodarczego i wykonaniem w minionym okresie

Etat w ubiegłym okresie gospodarczym	Wykonanie użytkowania rębego w ubiegłym okresie gospodarczym				Etat proponowany (z 5% przyrostem)	Różnica	
	Cięcia rębne	Przygodne rębne	pozostałe	razem			
m ³ grubizny netto							%
1	2	3	4	5	6	7	8
475725	430520	10278	-	442387	430000	-45 725	-9,3



Rysunek 20. Porównanie proponowanego etatu użytkowania rębego z etatem z ubiegłego okresu gospodarczego i wykonanym użytkowaniem

Jako niezaliczone na poczet przyjętego etatu użytkowania rębego zakwalifikowano usunięcie przestojów, które zagrażają bezpieczeństwu osób i pojazdów poruszających się po drogach publicznych oraz uprzątnięcie płazowiny.

Tabela 37. Zestawienie użytków rębnych niezaliczonych na poczet etatu

Kategoria cięć	Nadleśnictwo		
	Pow. [ha]	Miąższość [m ³]	
		brutto	netto
1	2	3	4
Uprzątnięcie płazowin	0,41	30	25
Uprzątnięcie nasienników i przestojów	-	439	368
Pozostałe	2,93	79	68
Razem	3,34	548	461

Proponowany łączny etat powierzchniowy **użytkowania rębego** wynosi **1 867,21** natomiast zasobność planowana do pozyskania razem z użytkami niezaliczonymi na poczet etatu wynosi **430 461 m³ netto**.

4.4.2. POWIERZCHNIOWY I ORIENTACYJNY MIĄŻSZOŚCIOWY ETAT UŻYTKOWANIA PRZEDRĘBNEGO

W ramach użytkowania przedrębego planowane są trzebieże selekcyjne. Powierzchniowy rozmiar użytkowania przedrębego wyliczony został na podstawie wskazań gospodarczych ustalonych dla każdego wyłączenia podczas prac terenowych. Wskazania dotyczące użytkowania przedrębego obejmują drzewostany lub ich części, w których nie przewiduje się użytkowania rębego. W drzewostanach, głównie starszych klas wieku o

równomiernym zwarciu i niskim zadrzewieniu, w których stosunkowo niedawno wykonano trzebieże, nie planowano użytkowania przedrębego na najbliższy okres gospodarczy.

Orientacyjny etat użytkowania przedrębego w wymiarze miąższościowym ustala się w m³ grubizny netto na dziesięciolecie, sumarycznie dla całego obrębu, bez szczegółowego rozdziału na gospodarstwa, rodzaje cięć, gatunki drzew i klasy wieku. Przy planowaniu orientacyjnego etatu cięć użytkowania przedrębego należy uwzględnić przyjęte cele gospodarowania (ochronne i produkcyjne), stadia rozwojowe drzewostanów oraz dynamikę ich rozwoju.

Orientacyjną wielkość miąższości grubizny planowaną do pozyskania w ramach użytkowania przedrębego na dziesięciolecie określa się na podstawie:

- 1) wyników użytkowania przedrębego w nadleśnictwie w okresie ostatnich pięciu lat, biorąc pod uwagę łączną, pozyskaną w tym okresie, miąższość z cięć pielęgnacyjnych, sanitarnych i przygodnych;
- 2) tabeli klas wieku spodziewanego bieżącego rocznego przyrostu miąższości według gatunków panujących (tabela VIIIa), biorąc też pod uwagę uzyskaną w ubiegłym okresie intensywność cięć przedrębnych w stosunku do tego przyrostu tabelarycznego;
- 3) wielkości uzyskanego w ubiegłym dziesięcioleciu przyrostu bieżącego użytecznego, biorąc też pod uwagę uzyskaną w ubiegłym okresie intensywność cięć przedrębnych w stosunku do tego przyrostu użytecznego;
- 4) zestawienia zbiorczego powierzchni drzewostanów zaprojektowanych do użytkowania przedrębego we wskazaniach gospodarczych opisu taksacyjnego według rodzajów cięć i gatunków panujących oraz klas i podklas wieku (tabela XVI);
- 5) programów informatycznych opracowanych na modelach wzrostu drzewostanów.

Użytkowanie przedrębne w okresie planu na lata 2014-2023 zostało zaplanowane na poziomie 436 354 m³ netto. Wskaźniki trzebieżowe zaplanowano dla obrębu Dobrzejewice i Wąkole na poziomie – 29 m³/ha. Wykonanie za lata 2014–2023 wynosi 363 670 m³ (24,2m³/ha – 83% planu) z uwzględnieniem użytków przygodnych wykonanie osiągnęło poziom 469 691 m³ (30,7 m³/ha – 108% planu).

Z użytkowania rębego i przedrębego wyłączono w Nadleśnictwie 647,31 ha drzewostanów (3,3% pow. leśnej zalesionej). Zdecydowaną większość stanowią powierzchnie referencyjne, drzewostany trudnodostępne, w strefach ochronnych ptaków, na siedliskach przyrodniczych, w pobliżu cieków wodnych oraz siedliska hydrogeniczne na glebach torfowych i murszowych. Ponadto pozostająca na pniu część wydzieliń z zaplanowanymi kulisami zrębowymi (nie objęta użytkowaniem rębnym) obejmuje powierzchnię 770,53 ha co stanowi 4,0 % powierzchni leśnej zalesionej. Zatem łączna

powierzchnia drzewostanów, w których w dziesięcioleciu nie planuje się zabiegów obejmuje 1417,84 ha czyli 7,3% powierzchni leśnej zalesionej.

BULiGL proponuje przyjąć jako **wielkość użytkowania przedrębego** dla Nadleśnictwa powierzchnię **13 416,27 ha***.

Uwaga! * Dotyczy rzeczywistej powierzchni manipulacyjnej, bez powtórzeń (nawrotów) w 10-leciu.

Tabela 38. Zestawienie planowanego użytkowania przedrębego

Rodzaj cięć		Obręb Dobrzejewice	Obręb Wąkole	Nadleśnictwo Dobrzejewice
		Powierzchnia [ha]		
1		2	3	4
Czyszczenia późne (CPP)		-	-	-
Trzebieże	Wczesne (TW)	946,48	2199,65	3146,13
	Późne (TP)	3655,85	6614,29	10270,14
	Razem	4602,33	8813,94	13416,27
Ogółem		4602,33	8813,94	13416,27

Spodziewany bieżący roczny przyrost miąższości w drzewostanach nieplanowanych do użytkowania rębego wynosi brutto: 105 465 m³ (90% całości spodziewanego przyrostu tablicowego). Zatem przyrost dziesięciolecia w Nadleśnictwie w drzewostanach nieplanowanych do użytkowania rębego wynosi brutto 1 054 650 m³ - netto 843 720 m³. Zgodnie z Instrukcją urządzania lasu maksymalnie w 10-leciu można pozyskać 75% tej masy, tj. 632 790 m³. W planie na lata 2014-2023 spodziewany przyrost roczny w drzewostanach nie objętych użytkowaniem rębnym wynosił 96 615 m³ brutto.

Gdyby przyjąć maksymalny możliwy rozmiar użytkowania (do 75% przyrostu drzewostanów nie objętych użytkowaniem rębnym) wskaźnik trzebieżowy dla nadleśnictwa wyniósłby 47,2 m³/ha. Jest on zdecydowanie wyższy od planowanego w poprzednim planie oraz wykonania. Proponujemy w planie na lata 2024-2033 przyjąć wskaźnik trzebieżowy w wielkości **33 m³/ha** co stanowi 52,5% omawianego przyrostu i stanowi wielkość **planowanych użytków przedrębnych około 442 700 netto**.

Planowana wielkość miąższości w użytkowaniu przedrębnym jest wielkością orientacyjną. Maksymalna (nieprzekraczalna) jest wielkość użytkowania głównego. Etat użytkowania przedrębego w wymiarze miąższościowym wykonywany jest w wysokości wynikającej z potrzeb hodowlanych drzewostanów.

Grubizna netto zaplanowana do pozyskania w poprzednim okresie gospodarczym wynosiła ogółem 912 079 m³, w tym w użytkowaniu rębnym 475 725 m³, przedrębnym 436 354 m³ (powierzchniowo ogółem 17 046,47 ha). Nadleśnictwo wykonało 100,00% tego planu.

Obliczenie uzyskanego bieżącego przyrostu użytecznego wykonuje się na podstawie wzoru:

$$Z_{vu\dot{z}} = V_k - V_p + U$$

gdzie:

V_k – zasoby miąższości na końcu okresu obowiązywania planu- brutto (Tab III obecna)

V_p – zasoby miąższości na początku okresu obowiązywania planu – brutto (Tab III z PUL 2014-2023)

U – suma miąższości grubizny brutto użytków rębnych i przedrębnych za okres obowiązywania planu 2014-2023 - brutto (wykonanie)

NADLEŚNICTWO DOBRZEJEWICE:

$$Z_{vu\dot{z}} = 1\,424\,884$$

Poniżej przedstawiono porównanie spodziewanego bieżącego przyrostu tablicowego z wyliczonym uzyskanym bieżącym przyrostem użytecznym za okres 2014-2023.

- spodziewany przyrost bieżący tablicowy (2014-2023) – 111 510 m³ (5,73m³/ha/rok)
- uzyskany w ostatnim dziesięcioleciu przyrost bieżący użyteczny – 1 424 884 m³ (7,25m³/ha/rok)

Tabela 39. Proponowany łączny etat użytkowania dla Nadleśnictwa

Użytki	Zasoby ogółem (m ³ brutto)	Spodziewany przyrost bieżący tablicowy (m ³ brutto)	Uzyskany w ubiegłym okresie przyrost bieżący użyteczny (m ³ brutto)	Przyjęty etat		Relacja etatów w stosunku do:		
				m ³ brutto	m ³ netto	Zasobów ogółem	Przyrostu bieżącego spodziewanego tablicowego	Uzyskanego przyrostu bieżącego użytecznego
						kol.5/kol.2	kol.5/kol.3	kol.5/kol.4
						%		
1	2	3	4	5	6	7	8	9
Rębne	1135353	115800	-	511009	430461	45,0	441,3	-
Przedrębne	3082197	1054650	-	553375	442700	18,0	52,5	-
Ogółem	4217550	1170450	1424884	1064384	873161	25,2	90,9	74,7

Proponowany **etat użytków głównych** (rębne i przedrębne) dla Nadleśnictwa Dobrzejewice na lata 2024-2033 wynosi **873 161 m³ netto**.

4.5. WYTYCZNE W ZAKRESIE UŻYTKOWANIA RĘBNEGO I PRZEDRĘBNEGO

Użytkowanie rębne

Użytki rębne zaprojektowano w ramach gospodarstw dla poszczególnych obrębów. W celu osiągnięcia pożądanych docelowych typów drzewostanów na poszczególnych typach siedliskowych lasu oraz dla zapewnienia najkorzystniejszych warunków wzrostu i rozwoju zrealizowanych odnowień zastosowano sposoby użytkowania i rodzaje rębni w oparciu o ustalenia Komisji Założeń Planu i „Zasady Hodowli Lasu”.

Rozmiar cięć użytków rębnych, lokalizację zrębów, sposoby użytkowania uwzględniające lokalne warunki przyrodnicze, rodzaj zastosowanej rębni uzgodniono z przedstawicielami Nadleśnictwa, RDLP w Toruniu, RDOŚ w Bydgoszczy oraz członkami Zespołu Lokalnej Współpracy w dniu 28.08.2023 r. w sali konferencyjnej na terenie szkółki leśnej Bielawy.

Rozpoczęte w ubiegłym okresie użytkowanie rębniami złożonymi jest kontynuowane.

Plan cięć użytków rębnych na 10-lecie zostanie sporządzony w formie wykazu bez podziału na lata gospodarcze.

Użytkowanie przedrębne

W ramach użytkowania przedrębnego zaprojektowano zabiegi TW i TP. Nie planowano CP-P. W niektórych wydzieleniach nie projektowano zabiegów na najbliższy okres gospodarczy. Wykaz tych drzewostanów znajdzie się w części opisowej elaboratu. W wykazach użytków przedrębnych w poszczególnych pozycjach podana będzie tylko powierzchnia zabiegu. Natomiast rozmiar miąższościowy podany zostanie w podsumowaniu wykazu jako wielkość maksymalna.

4.6. WYTYCZNE W ZAKRESIE TECHNIKI HODOWLANEJ

Do projektu planu przyjęte zostały typy drzewostanów ustalone na Komisji Założeń Planu dla poszczególnych typów siedliskowych lasu oraz typy drzewostanów o kierunku ochronnym dla siedlisk przyrodniczych z uwzględnieniem korekty zapisu zatwierdzonym przez komisję w protokole z odbioru prac terenowych.

Komisja Założeń Planu przyjęła typy drzewostanów oraz orientacyjne składy gatunkowe upraw dla poszczególnych typów siedliskowych lasu.

Tabela 40. Typy drzewostanów i orientacyjne składy gatunkowe upraw

TSL	Typ drzewostanu	Orientacyjny skład gatunkowy upraw %
1	2	3
Bs	So	So 80-90, Brz I inne 10-20
Bśw	So	So 80, Brz, Bk, DB _b , Jrz i inne 20
Bw	So	So 80, Św, Brz I inne 20
Bb	So	So 80, Brz, Św I inne 20
BMśw	So* Db-So# Bk-So^	So 80, Db _b 10-15, Bk, Md, Brz, Jrz i inne 20 So 70, Db _b 20, Md, Bk, Jrz i inne 5-10 So 70, Bk 20, Db _b i inne 10
BMw	Db-So	So 70, Db _s 20, Św, Brz, Kl i inne 10

TSL	Typ drzewostanu	Orientacyjny skład gatunkowy upraw %
1	2	3
BMb	Brz-So So-Brz	So 60, Brzo, Św 40 Brzo 60, So i inne 40
LMśw	Db-So* So-Db# Bk-Db-So*^	So 60, Db 30, Lp, Gb, Bk, Brz, Md i inne 10 Db 50, So 30, Bk, Kl, Md, Lp, Gb, Jb, Gr i inne 20 So 50, Db _b 20, Bk 20, Lp, Gb, Md i inne 10
LMw	So-Db# Św-Db-So* Brz-Db-Św&	Db _s 50, So 30, Św, Brz, Kl, Jw, Gb, Oś i inne 20 So 30, Db _s 30, Św 20, Brz i inne 20 Św 60%, Db _s 20, Brz, Ol i inne 20
LMb	Brz-Ol So-Św-Ol~	Ol 60, Brzo 30, So, Św i inne 10 Ol 50, Brz 30, So i inne 20
Lśw	Db#	Db _s 70, Bk, Lp, Gb, Jw, Md i inne 30
Lw	Js-Db!* Ol-Db#	Db _s 50, Js 30 Wz, Ol i inne 20 Db _s 60, Ol 20, Wz, Jw, Lp, Św i inne 20
Ol	Ol	Ol 80, Brz, Św i inne 20
OlJ	Js-Ol !	Ol 60, Jw 20, Db _s , Wz, Brz, Js, Św i inne 20
Lł	Db# Ol-Tp	Db _s 70, Wz, Tp, Jw i inne 30 Tp 50, Ol 30, Wz, Wb i inne 20

* - wariant umiarkowanie świeży oraz na glebach słabszych (luźnych);

- wariant silnie świeży oraz na glebach mocniejszych (zwięzłych);

! – w związku z chorobą Js, zamiennie zastosowano Jw., Ol_c, Wz_s, Db_s;

^ - siedliska w stanie zniekształconym i/lub z istniejącym Bk w drzewostanie, forma przejściowa w fazie regradacji siedliska;

& - z panującym i współpanującym Św i Db w drzewostanie;

~ - odwodnione siedliska bagienne;

Zgodnie z ustaleniami zawartymi w protokole KZP, po weryfikacji siedlisk przyrodniczych występujących poza obszarami Natura 2000, informacja o rodzaju siedliska przyrodniczego i jego stanie zachowania (A, B, C) została zamieszczona w opisach taksacyjnych. Dla wydziałów z siedliskami przyrodniczymi znajdującymi się w granicach obszarów Natura 2000 w opisach taksacyjnych znajdzie się informacja o rodzaju siedliska (bez określenia stanu A, B, C). Informacja o stanie zachowania tych siedlisk zostanie zamieszczona w informacji różnej wg nomenklatury GIOŚ (FV, U1, U2). Dla wszystkich siedlisk przyrodniczych obejmujących całe wydziały przyjęto też typ drzewostanu o kierunku ochronnym przyjęty na KZP z uwzględnieniem korekty zapisu zatwierdzonym przez komisję w protokole z odbioru prac terenowych oraz zaliczono je do gospodarstwa specjalnego.

Tabela 41. Typy drzewostanów o kierunku ochronnym.

L.p.	Siedlisko przyrodnicze	Kod	TSL Struktura d- stanu	TD	Orientacyjny skład gatunkowyupraw %
1	2	3	4	5	6
1	Bory i lasy bagienne	91D0			
	Brzezina bagienna <i>Vaccinium uliginosi- Betuletum pubescens</i>	91D0-1	BMb	So-Brz	Brz _s 50-60%, So 20-30%, Św i inne 10-20%
	Sosnowy bór bagienny <i>Vaccinio uliginosi-Pinetum</i>	91D0-2	Bb Typowa struktura d-stanu a1-60-70%	So	So 90-95%, Brz i inne 5-10%
2	Kwaśne dąbrowy	91D0			
	Śródłądowe kwaśne dąbrowy <i>Calamagrosito-Quercetum</i>	9190	BMśw Typowa struktura d-stanu a1-60-70%	So-Db	Db _s Db _b 60-70%, So 15-25%, Brz _b 0-10 Md i inne 0-5%
			LMśw Typowa struktura d-stanu a1-60-70%	Db	Db _s Db _b 60-80%, So 10-15%, Brz _b 0-10 Gb, Md, Kl, Jw i inne 0-5%
3	Grądy środkowoeuropejskie i subkontynentalne	9170			
	Grądy środkowoeuropejski <i>Galio-Carpinetum</i>	9170-a	LMśw (Grądy wysokie) Typowa struktura d-stanu a1-70-80% a2-50-60%	Lp-Gb-Db	Db _s 30%, Gb 30%, Lp 20%, Db _b , Kl, Bk 20%;
			LMw (Uboższe subkontynentalne grądy niższe) Typowa struktura d-stanu a1-60-70% a2-60-80%	Lp-Gb-Db	Db _s 40%, Gb 20%, Lp 20%, Jw, Kl, Ol 20%;
			Lśw (Grądy o nieokreślonej przynależności syntaksomicznej lub grądy subatlantyckie)	Gb-Db	Db _s 50%, Gb 30%, Db _b , Kl, Jw, Gb, Md, Bk i inne 20%
			Lśw Typowa struktura d-stanu a1-60-70% a2-60-80%	Lp-Gb-Db	Db _s 50%, Gb 30%, Db _b , Lp, Brz, Kl, Jw, Bk i inne 20%
			Lw (Subkontynentalne grądy niskie) Typowa struktura d-stanu a1-60-70% a2-60-80%	Db	Db _s 60-70%, Wz, Gb, Kl, Ol, Lp, Jw i inne 20-30%

L.p.	Siedlisko przyrodnicze	Kod	TSL Struktura d- stanu	TD	Orientacyjny skład gatunkowyupraw %
1	2	3	4	5	6
4	Łęgi wierzbowe, topolowe, olszowe i jesionowe				
	Nadrzeczny łęg wierzbowy <i>Salicetum albo-fragalis</i>	91E0-1	Lł Typowa struktura d-stanu a1-60-80%	Wb	Wb _b 70-80%, Wb _k 10-20% OI, Tp _b , Tp _{cz} 0-10%
	Nadrzeczny łęg topolowy <i>Populetum albae</i>	91E0-b	Lł Typowa struktura d-stanu a1-90-100% a2-60-70%	OI-Tp	Tp _b , Tp _s 60%, OI _c 20%, Wz _s , Wz _p , Db _s , Wb _b , Wb _k 20% <i>Okresowo Js zastąpić Db_s, OI, Jw</i>
	Niżowy łęg jesionowo- olszowy <i>Fraxino-Alnetum</i>	91E0-c	OIJ (Lł) Typowa struktura d-stanu a1-60-80%	Js-OI	OI 50-60%, Js 20-40%, Db _s , Wz i inne 0-20%
	Łęgowe lasy dębowo- wiązowo- jesionowe <i>Fraxino-Ulmetum</i>	91F0	Lł (OIJ) Typowa struktura d-stanu a1-80%	Js-Wz-Db	Db 30%, Wz 20%, Js 20%, Jw, Kl, Brz i inne 30% <i>Okresowo Js zastąpić Db_s, Jw, OI,</i>

Orientacyjny rozmiar prac z zakresu hodowli lasu przedstawiono w formie zestawienia:

Tabela 42. Zestawienie powierzchni przewidzianej do zabiegów hodowlanych

Lp.	Rodzaj czynności	Obręb Dobrzejewice	Obręb Wąkole	Nadleśnictwo
1	2	3	4	5
1.	Odnowienie halizn, płazowin, zrębów	62,45	197,12	259,57
2.	Zalesienia gruntów nieleśnych	-	-	-
3.	Odnowienia zrębów projektowanych (80%)	296,36 <i>(80% z 370,45)</i>	825,79 <i>(80% z 1032,24)</i>	1122,15 <i>(80% z 1402,69)</i>
4.	Odnowienia przy rębniach złożonych (80%)	58,36 <i>(80% z 72,95)</i>	113,19 <i>(80% z 141,49)</i>	171,55 <i>(80% z 214,44)</i>
5.	Podsadzenia produkcyjne	12,50	54,37	66,87
6.	Dolesienia luk i przerzedzeń	1,83	7,42	9,25
7.	Poprawki i uzupełnienia w uprawach i młodnikach istniejących	0,30	-	0,30
8.	Poprawki i uzupełnienia na gruntach proj. do odnowienia i zal. w wys. 10% ich pow. <i>10% z [Lp:1+2+3(80%)+4(80%)+5+6]</i>	43,15	119,79	162,94
9.	Wprowadzenie podszytów	-	-	-
10.	Pielęgnowanie gleby w uprawach istniejących oraz istniejących zrębach	191,04	537,41	728,45
11.	Pielęgnowanie upraw istniejących (CW)	134,57	398,08	532,65
12.	Pielęgnowanie upraw projektowanych (CW) [50%] <i>50% z [Lp: 3(100%)+4(100%)]</i>	221,70	586,86	808,56
13.	Pielęgnowanie młodników (CP)	533,73	1539,01	2072,74
14.	Pielęgnowanie młodników (CP-P)		-	-
15.	Nawożenie		-	-
16.	Regulacja stosunków wodnych		-	-
17.	Specjalne zabiegi agrotechniczne [Lp: 3(80%)+4(80%)]	354,72	938,98	1293,70

Odnowienia otwarte zaprojektowano na powierzchni 1 381,72 ha, w tym odnowienia halizn, płazowin, zrębów istniejących – 259,57 ha oraz zrębów projektowanych – 1122,15 ha (80% powierzchni projektowanych zrębów zupełnych).

Zalesienia gruntów nieleśnych – nie projektowano.

Odnowienia pod osłoną w drzewostanach projektowanych do użytkowania rębniami częściowymi zaprojektowano na łącznej powierzchni 171,55 ha (80% powierzchni projektowanej przy rębniach częściowych).

Podsadzenia produkcyjne zaprojektowano na powierzchni 66,87 ha.

Dolesienie luk zaprojektowano na łącznej powierzchni 9,25 ha. Są to luki, których uproduktywnienie z gospodarczego punktu widzenia jest uzasadnione.

Poprawki i uzupełnienia w uprawach i młodnikach istniejących zaprojektowano na powierzchni 0,30 ha. Do poprawek na gruntach projektowanych do odnowienia i zalesienia zgodnie z ustaleniami Komisji Założeń Planu przyjęto 10% powierzchni projektowanych odnowień otwartych i zalesień oraz odnowień pod osłoną z uwzględnieniem zredukowanej powierzchni projektowanych zrębów do 80%, co daje łączną powierzchnię zabiegu – 162,94 ha.

Wprowadzania podszytów nie projektowano zgodnie z wytycznymi protokołu z Komisji Założeń Planu.

Pielęgnację gleby zaprojektowano w uprawach istniejących, wymagających tego zabiegu oraz zrębach z ubiegłego okresu i nieodnowionych gniazd w KDO o łącznej powierzchni 728,45 ha.

Czyszczenia wczesne zaprojektowano na uprawach założonych w ubiegłym okresie o łącznej powierzchni 532,65 ha.

Pielęgnowanie projektowanych upraw (CW) określono na poziomie 50% powierzchni projektowanych w 10-leciu do odnowień po rębniach zupełnych i złożonych i wynosi 808,56 ha.

Czyszczenia późne zaprojektowano w młodnikach jako jednorazowy zabieg na łącznej powierzchni 2072,74 ha. Nie projektowano czyszczeń późnych z pozyskaniem miąższości (CP-P).

Melioracje agrotechniczne zaprojektowano na wszystkich powierzchniach projektowanych do użytkowania rębniami zupełnymi oraz częściowymi o łącznej powierzchni 1293,70 ha.

4.7. WYTYCZNE W SPRAWIE UŻYTKOWANIA UBOCZNEGO

W ramach użytkowania ubocznego na bieżące 10-lecie przewiduje się tylko pozyskiwanie choinek oraz stroiszu świerkowego.

Gospodarka łowiecka jest prowadzona na 9 obwodach łowieckich dzierżawionych przez koła łowieckie. Teren nadleśnictwa wchodzi w skład rejonu hodowlanego nr 14 „Nadwiślańskiego”, rejon ten posiada Wieloletni Plan Hodowlany na lata 2023-2033.

Do zadań Nadleśnictwa w ramach gospodarki łowieckiej będzie należała współpraca z kołami łowieckimi w zakresie:

- dokonywania ścisłej inwentaryzacji zwierzyny łownej,
- opiniowania i zatwierdzania rocznych planów zagospodarowania kół łowieckich,
- poprawiania warunków bytowania zwierzyny poprzez ograniczanie niepokoju w biotopie, ochronę ostoi oraz zapewnienie bazy pokarmowej poprzez zapewnienie odpowiedniej ilości poletek łowieckich.

W oparciu o WPH, wyniki inwentaryzacji zwierzyny, realizację odstrzałów a także uwzględniając fakt, że uszkodzenia drzewostanów nadleśnictwa powstałe od zwierzyny dominują (niemal 2000 ha) należy dostosować wielkości planowanych odstrzałów do ilości zwierzyny.

4.8. WYTYCZNE W ZAKRESIE OCHRONY LASU

Podczas bieżących prac terenowych zainwentaryzowano 8415,63 ha gruntów porolnych co stanowi 42,8% powierzchni leśnej. Grunty te są potencjalnie narażone na rozwój patogenów grzybowych. Główne zagrożenie dla drzewostanów nadleśnictwa występuje ze strony osutki sosny, opieńki, huby korzeniowej. Drzewostany położone w sąsiedztwie koryta rzeki Wisły coraz intensywniej są nękane przez jemiołę, która przyczynia się do zamierania drzew.

Szkody od zwierzyny w uprawach i młodnikach wystąpiły na ogólnej powierzchni 1950,47 ha. Stanowią one poważne zagrożenie dla istniejących i nowo zakładanych upraw. Mimo różnych prób zabezpieczeń przed spalowaniem i zgryzaniem, w miejscach szczególnie penetrowanych przez zwierzynę leśną jedynym skutecznym zabezpieczeniem upraw jest stosowanie grodzenia oraz redukcja populacji.

W celu dalszej minimalizacji szkód należy dążyć również do utrzymania równowagi biologicznej przez:

- dostosowanie liczebności zwierzyny płowej oraz jej struktury wiekowej i płciowej do poziomu zapewniającego możliwość realizacji celów hodowli lasu,
- zwiększenie naturalnej bazy żerowej dla zwierzyny, między innymi przez odtworzenie oraz wtórne zagospodarowanie małych łąk śródleśnych, zwiększenie ilości poletek łowieckich.

Lasy Nadleśnictwa Dobrzejewice są narażone na gradacje szkodników sosny głównie ze względu na dominację tego gatunku w drzewostanach (94,20%). W trakcie prac taksacyjnych uszkodzenia drzewostanów od owadów zinwentaryzowano na 614,69 ha. Głównymi gatunkami nękającymi lasy nadleśnictwa są: brudnica mniszka, cetyńce, przyplaszczek granatek oraz strzygonia choinówka. Uprawy narażone są z kolei na żer ze strony szeliniaka i innych ryjkowcowatych. Nadleśnictwo stosuje zasadę przelegiwania zrębów oraz wykładanie pułapek.

4.9. OCHRONA PRZECIWPOŻAROWA

Zgodnie z Rozporządzeniem Ministra Środowiska kategorie zagrożenia pożarowego ustala się dla lasów o podobnym poziomie podatności na pożar, ustalonym na podstawie częstotliwości występowania pożarów, warunków drzewostanowych i klimatycznych oraz czynników antropogenicznych.

Nadleśnictwo DOBRZEJEWICE zaliczone zostało do I kategorii zagrożenia pożarowego.

Zagadnienia dotyczące ochrony przeciwpożarowej zostaną szerzej omówione w elaboracie. Integralną częścią planu ochrony przeciwpożarowej jest mapa przeglądowa ochrony przeciwpożarowej dla Nadleśnictwa, na którą zostaną naniesione między innymi następujące szczegóły:

- bazy sprzętu przeciwpożarowego,
- osady z telefonami i radiotelefonami,
- punkty czerpania wody,
- zbiorniki przeciwpożarowe,
- punkty obserwacyjne,
- sieć pasów przeciwpożarowych,
- hydranty istniejące na terenie lasów i w sąsiedztwie lasów,
- drogi o nawierzchni utwardzonej umożliwiające przejazd ciężkiego sprzętu gaśniczego,
- siedziby ochotniczych i zawodowych straży pożarnych.

Opracowane przez wykonawcę PUL „Kierunkowe wytyczne z zakresu ochrony przeciwpożarowej dla Nadleśnictwa Dobrzejewice na lata 2024-2033” wraz z mapą ochrony przeciwpożarowej podlegają weryfikacji i są uzgadniane z Komendą Wojewódzką PSP w Toruniu.

4.10. WYTYCZNE W ZAKRESIE ZAGOSPODAROWANIA REKREACYJNEGO

Atrakcyjność turystyczna lasów Nadleśnictwa Dobrzejewice jest bardzo zróżnicowana. Nasilenie ruchu rekreacyjnego nie jest równomierne we wszystkich drzewostanach, największe obserwowane jest w sąsiedztwie głównych szlaków komunikacyjnych, zmienia się także okresowo w zależności od pory roku i występowania płodów runa leśnego.

Ze względu na potrzeby turystów pieszych, zmotoryzowanych, posługujących się rowerami na terenach leśnych wyznaczono miejsca postoju, szlaki turystyczne, rowerowe. Walory przyrodniczo leśne zostały w szczegółowy sposób przedstawione w Programie Ochrony Przyrody. Na terenie nadleśnictwa występują następujące obiekty infrastruktury turystycznej.

Tabela 43. Obiekty turystyczne nadleśnictwa

Oddz., pododdział	Leśnictwo	Opis
1	2	3
Miejsca turystyczne		
12Bb, d, f, g,h, i	Bielawy	„Ścieżka zdrowia z alejkami spacerowo-biegowymi w Kasztorku”
62a	Brzozówka	„Ścieżka dydaktyczna spacerowo-rowerowa w Złotorii”
352Akx oddziały: 351, 352, 353, 354,355, 367, 377	Komorowo	Ścieżka rowerowo – dydaktyczna „Flora i fauna naszego lasu”
81b	Obrowo	Punkt turystyczno-edukacyjny „Zielony zakątek”
169l	Osiek	Powierzchnia edukacyjna
5p	Bielawy	Powierzchnia edukacyjna w Gospodarstwie Szkółkarskim Bielawy
202i	Wąkole	„Punkt edukacyjny Wąkole”
339i, j, k	Jankowo	Tor motocrossowy w Lipnie
Miejsca postoju pojazdów		
30a	Brzozówka	Miejsce postoju
79b	Wylewy	Miejsce postoju
142k	Dąbrówka	Miejsce postoju
256a	Jankowo	Miejsce postoju
202h	Wąkole	Miejsce postoju
405m	Łochocin	Miejsce postoju

4.11. PROGRAM OCHRONY PRZYRODY

Program Ochrony Przyrody na okres 1.01.2024–31.12.2033 sporządzony zostanie jako oddzielny tom, do którego załączona będzie mapa walorów przyrodniczo-kulturowych.

Program Ochrony Przyrody Nadleśnictwa DOBRZEJEWICE jest częścią „Planu Urządzenia Lasu Nadleśnictwa DOBRZEJEWICE”, sporządzonego na okres od 1.01.2024 do 31.12.2033. Dane inwentaryzacyjne przedstawiono według stanu na 1.01.2024 rok.

Program Ochrony Przyrody (Program) Nadleśnictwa Dobrzejewice został sporządzony w celu:

- zinwentaryzowania i zobrazowania bogactwa przyrodniczego lasów Nadleśnictwa,
- przedstawienia istniejących i potencjalnych zagrożeń lasów oraz środowiska przyrodniczego,
- ułatwienia prowadzenia gospodarki leśnej na podstawach ekologicznych i w zgodzie z potrzebami społecznymi,
- ulepszania i rozwijania metod ochrony przyrody,
- umożliwiania w przyszłości porównań i analiz zmian zachodzących w środowisku przyrodniczym na omawianym terenie.

Program Ochrony Przyrody wykonano na podstawie „Instrukcji sporządzania programu ochrony przyrody w Nadleśnictwie” z 1996 roku.

Tabela 44. Zestawienie cennych obiektów przyrodniczych

Rodzaj obiektu	Na gruntach nadleśnictwa*		W zasięgu terytorialnym (razem z gruntami nadleśnictwa)		Ogólna	Uwagi
	Liczba	Powierzchnia	Liczba	Powierzchnia		
1	2	3	4	5	6	7
Rezerваты						
Bór Wąkole	1	46,88	-	46,88	46,88	
Rzeka Drwęca	-	-	1	≈ 75	1581,48	
Razem	1	46,88	1	≈ 122	1628,36	
Obszary Natura 2000						
Dolina Dolnej Wisły (PLB040003)	1	538,54	1	≈3363	33 559,04	
Dolina Drwęcy (PLH280001)	1	0,23	1	≈ 234	12565,15	
Nieszawska Dolina Wisły (PLH040012)	1	497,46	1	≈1988	3891,72	
Włocławska Dolina Wisły (PLH040039)	1	520,78	1	≈1988	4763,76	
Cyprianka (PLH040013)	1	43,31	1	109,28	109,28	
Razem	5	1064,67⁽¹⁾	5	≈ 4695⁽¹⁾	-	
Obszary Chronionego Krajobrazu						
Niziny Ciechocińskiej	1	13213,53	1	≈24732	38236,34	
Doliny Drwęcy	1	253,01	1	≈ 1565	55052,63	
Razem	2	13466,54	2	≈ 26297	93288,97	
Pomniki przyrody	11	2,79	34 ⁽²⁾	-	-	
Użytki ekologiczne	4	297,75	6	313,22	313,22	
Zespół przyrodniczo-krajobrazowy	1	3,78	1	3,78	3,78	
Strefy ochrony gatunków	6	272,34	bd	bd	-	
Ochrona całoroczna	6	40,12	bd	bd	-	
Ochrona okresowa	6	232,22	bd	bd	-	
Gatunki zwierząt objętych ochroną	216					
Ochrona ścisła	201					
Ochrona częściowa	15					
Gatunki roślin objętych ochroną	31					
Ochrona ścisła	5					
Ochrona częściowa	26					

⁽¹⁾ – Obszary w części wspólnej pokrywają się (podana powierzchnia łączna jest powierzchnią rzeczywistą bez dublowania powierzchni obszarów pokrywających się)

⁽²⁾ – źródło <https://www.qdos.gov.pl/dane-i-metadane> (obiekty poza gruntami Nadleśnictwa Dobrzejewice nie podlegają aktualizacji przez wykonawcę PUL).

* Powierzchnię w zarządzie nadleśnictwa podano na podstawie aktualnie przyjętej powierzchni urzędzeniowej wydziałów leśnych (według stanu na 01.01.2024 r.)

4.12. PROGNOZA ODDZIAŁYWANIA PUL NA ŚRODOWISKO.

W Prognozie przeprowadzono analizę wpływu PUL na wszystkie elementy środowiska, zwłaszcza będące obiektami chronionymi.

W każdym z rozpatrywanych obszarów nie stwierdzono negatywnego oddziaływania PUL na środowisko.

Realizacja zaprojektowanych czynności gospodarczych nie wpłynie negatywnie na występujące ekosystemy, nie zaburzy też spójności czynników strukturalnych i funkcjonalnych warunkujących zrównoważone trwanie populacji gatunków i siedlisk przyrodniczych.

4.13. POTRZEBY W ZAKRESIE BUDOWNICTWA OGÓLNEGO, DROGOWEGO I MELIORACJI WODNYCH

Prace z zakresu budownictwa ogólnego, budownictwa drogowego i melioracji realizowane będą na bieżąco zgodnie z potrzebami i możliwościami finansowymi Nadleśnictwa oraz planami perspektywicznymi RDLP w Toruniu.

Do podstawowych zadań w obecnym 10-leciu będzie należało utrzymanie sieci istniejących dróg oraz urządzeń wodno-melioracyjnych we właściwym stanie.

Nadleśnictwo posiada opracowany przez Biuro Urządzania Lasu i Geodezji Leśnej oddział w Gdyni „Operat drogowy”, który zawiera szczegółowe informacje o rodzaju nawierzchni i stanie dróg nadleśnictwa.

4.14. PODZIAŁ ADMINISTRACYJNY

Według stanu na 1.01.2024 r podział administracyjny Nadleśnictwa DOBRZEJEWICE przedstawia tabela zamieszczona poniżej.

Tabela 45. Podział administracyjny na leśnictwa

Nr	Nazwa leśnictwa	Siedziba	Oddziały	Powierzchnia [ha]			Powierzchnia ogółem [ha]
				Grunty leśne		Grunty nieleśne	
				zalesione i niezalesione	związane z gosp.leśną		
1	2	3	4	5	6	7	8
1	Szkółka Bielawy		1-12B	526,74	24,13	10,24	561,11
2	Brzozówka		13-79,95-98	1 851,84	43,18	70,83	1 965,85
3	Obrowo		80-89,99-108,118-123,149-158,162-165,173-175,180-181,186-189,194-196,201-201A	1 845,96	34,01	48,72	1 928,69
4	Osiek		90-94,109-117,124-148,159-161,166-172,176-179,182-185,190-193,197-200,202-210	2 019,85	43,87	25,38	2 089,10
1	Razem Obręb DOBRZEJEWICE			6 244,39	145,19	155,17	6 544,75

Nr	Nazwa leśnictwa	Siedziba	Oddziały	Powierzchnia [ha]			Powierzchnia ogółem [ha]
				Grunty leśne		Grunty nieleśne	
				zalesione i niezalesione	związane z gosp.leśną		
1	2	3	4	5	6	7	8
5	Czernikowo		1-48,55-56,65-65A,441-446	1 510,35	32,37	291,63	1 834,35
6	Wylewy		49-54,57-64B,66-114A	1 852,77	41,01	124,26	2 018,04
7	Dąbrówka		115-171,174-179,192-196	1 978,57	48,55	28,32	2 055,44
8	Jankowo		210-218,229-237,248-256,265-273,283-287,296-299,337-347	1 696,05	36,26	44,13	1 776,44
9	Wąkole		172-173A,180-191,197-209,219-227,238-245,257-262,275-279	1 751,24	36,61	63,40	1 851,25
10	Bobrowniki		228-,246-247,263-264,280-282,294-295,306-307,315-316,323-325,333-336,359-366,369-376,383-384,426-430	1 443,02	20,05	36,88	1 499,95
11	Komorowo		274-,288-293,300-305,308-314,317-322,326-332,348-358,367-368,377-382	1 591,41	35,12	105,36	1 731,89
12	Łochocin		385-425,431-440	1 584,71	33,57	66,40	1 684,68
2	Razem Obręb WAKOLE			13 408,12	283,54	760,38	14 452,04
	Razem nadleśnictwo			19 652,51	428,73	915,55	20 996,79*

*Bez współwłasności

Przeciętna powierzchnia leśnictwa wynosi 1 749,73 ha.

4.14. PROBLEMATYKA LASÓW NADZOROWANYCH

Nadleśnictwo Dobrzejewice sprawuje nadzór nad lasami niestanowiącymi własności Skarbu Państwa na podstawie zawartego porozumienia ze Starostą toruńskim na powierzchni 2280 ha. Nadzór nad tymi lasami pełnią obsady leśnictw: Bielawy, Brzozówka, Obrowo, Osiek, Czernikowo, Wylewy, Dąbrówka.

4.15. INNE ZAGADNIENIA

Analiza ekonomiczna Nadleśnictwa opracowana zostanie na podstawie tabel nr XIX i XX.

4.16. PROGNOZA NA KONIEC OKRESU GOSPODARCZEGO

Dla utrzymania ciągłości produkcji leśnej ważnym jest stałe powiększanie (lub utrzymanie optymalnego) zapasu drzewostanów. Stan zasobów drzewnych na koniec okresu gospodarczego obliczono zgodnie z I.U.L. §123 pkt. 1.

Podstawą do obliczenia orientacyjnej, spodziewanej na koniec okresu gospodarczego, wielkości zasobów miąższości grubizny drzewostanów Nadleśnictwa są tabele:

- Tabela nr III – Powierzchniowa i miąższościowa tabela klas wieku wg głównych (dominujących) funkcji lasu i gatunków panujących,
- Tabela nr VIIIa – Tabela klas wieku spodziewanego bieżącego rocznego przyrostu miąższości wg gatunków panujących i stref uszkodzenia – przyrost tablicowy,
- Wzór 8 – Formularz wniosku dyrektora RDLP o zatwierdzenie planu urządzenia lasu.

Przy proponowanym rozmiarze użytkowania prawdopodobny zapas końcowy będzie wynosił:

$$V_k = V_p + Z_v - U$$

gdzie:

V_k – przewidywany zapas na koniec okresu gospodarczego,

V_p – zapas na początek okresu gospodarczego na powierzchni leśnej (Tabela nr III),

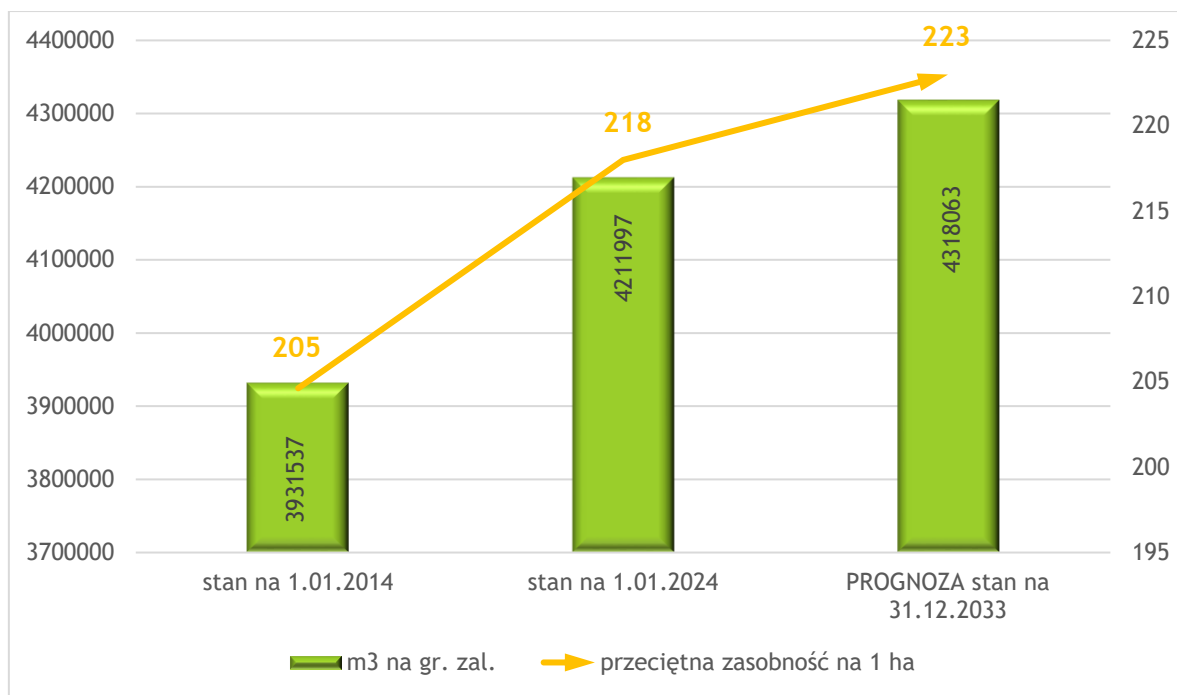
Z_v – spodziewany przyrost miąższości grubizny w okresie planu urządzenia lasu,

U – planowany rozmiar użytkowania brutto (Wzór nr 8).

Wielkość zapasu końcowego przy projektowanym rozmiarze użytkowania prawdopodobne będzie przedstawiać się następująco.

Tabela 46. Prognoza zasobów na koniec okresu

Miąższość grubizny na początku okresu (na gruntach zal.) V_p	Przyrost bieżący Z_v	Etat użytków głównych U	Prognoza zasobów na koniec okresu gospodarczego $V_k = V_p + Z_v - U$	Spodziewana przeciętna zasobność na 1 ha na koniec okresu (na gruntach zal.)
m ³ brutto				
1	2	3	4	5
4211997	1170450	1064384	4318063	223



Rysunek 23. Zmiany zasobności drzewostanów nadleśnictwa - prognoza

W wyniku realizacji projektu PUL na lata 2023-2032 zasobność drzewostanów oraz przeciętna zasobność na 1 ha drzewostanów nadleśnictwa, wzrosną w sposób umiarkowany.

4.17. ZESTAWIENIE OPERATU URZĄDZENIA LASU

Plan urządzenia lasu sporządzony został zgodnie z Instrukcją urządzenia lasu z 2011 r.

Mapy zostaną wykonane zgodnie z częścią III Instrukcji urządzenia lasu z 2011 r. i umową pomiędzy BULiGL, a RDLP w Toruniu.

Na zakończenie pragniemy serdecznie podziękować Koleżankom i Kolegom z RDLP w Toruniu oraz Nadleśnictwa za pozytywną i twórczą współpracę przy opracowaniu planu U.L. Nadleśnictwa DOBRZEJEWICE.

Toruń, wrzesień 2023 rok

Referat opracował:

Kierownik Pracowni UL-3
mgr inż. Zbigniew Szulikowski