

ZATWIERDZAM

KOMENDANT GŁÓWNY
PAŃSTWOWEJ STRAŻY POŻARNEJ
z up.



nadbryg. Arkadiusz PRZYBYŁA



KOMENDA GŁÓWNA PAŃSTWOWEJ STRAŻY POŻARNEJ
Biuro Planowania Operacyjnego

ZASADY ORGANIZACJI
CENTRALNEGO ODWODU OPERACYJNEGO KRAJOWEGO
SYSTEMU RATOWNICZO-GAŚNICZEGO

Warszawa, 20 stycznia 2022 r.

DYREKTOR
Biura Planowania Operacyjnego
st. bryg. mgr inż. Jacek ZALECH



ZASTĘPCA DYREKTORA
Biura Planowania Operacyjnego
st. bryg. mgr inż. Michał LANGNER



Spis treści

I.	Wprowadzenie	3
II.	Organizacja centralnego odwodu operacyjnego	3
III.	Dowódca i sztab centralnego odwodu operacyjnego	4
IV.	Oddziały taktyczne centralnego odwodu operacyjnego	5
V.	Pododdziały taktyczne i logistyczne centralnego odwodu operacyjnego	5
VI.	Pododdziały szkolne centralnego odwodu operacyjnego	6
VII.	Dokumentacja centralnego odwodu operacyjnego	6
VIII.	Dysponowanie siłami centralnego odwodu operacyjnego	7
IX.	Gotowość operacyjna oddziałów i pododdziałów centralnego odwodu operacyjnego	7
X.	Załączniki	8

Wprowadzenie

1. Komendant Główny Państwowej Straży Pożarnej, zgodnie z art. 10, ust. 1, pkt 2 lit. f ustawy z dnia 24 sierpnia 1991 r. o Państwowej Straży Pożarnej (Dz. U. z 2021 r. poz. 1940) odpowiada za organizowanie centralnego odwodu operacyjnego oraz przeprowadzanie inspekcji gotowości operacyjnej podmiotów krajowego systemu ratowniczo-gaśniczego, których siły i środki tworzą centralny odwód operacyjny.
2. Komendant Główny Państwowej Straży Pożarnej, zgodnie z § 4, ust. 3, pkt 20 rozporządzenia Ministra Spraw Wewnętrznych i Administracji z dnia 17 września 2021 r. w sprawie szczegółowej organizacji krajowego systemu ratowniczo-gaśniczego (Dz. U. 2021 poz. 1737), zwanego dalej „rozporządzeniem kserg”, w ramach organizacji funkcjonowania krajowego systemu ratowniczo-gaśniczego jest odpowiedzialny za opracowanie zasad organizacji centralnego odwodu operacyjnego kserg, które uszczegółowią jego organizację opisaną w rozdziale 9 rozporządzenia kserg.
3. Centralny odwód operacyjny krajowego systemu ratowniczo-gaśniczego, zwany dalej „COO”, jest formowany w celu realizacji zadań podczas:
 - 1) akcji ratowniczych w czasie pożarów, klęsk żywiołowych lub likwidacji miejscowych zagrożeń;
 - 2) działań będących w kompetencji innych niż jednostki ochrony przeciwpożarowej podmiotów, w zakresie pomocniczych specjalistycznych czynności ratowniczych;
 - 3) innych zdarzeń, podczas których możliwe jest przewidzenie wystąpienia zagrożeń;w sytuacji, gdy ich zakres przekracza możliwości sił krajowego systemu ratowniczo-gaśniczego z terenu powiatu lub województwa.
4. Wydzielone siły COO mogą być w ramach podpisanych umów dwustronnych lub wielostronnych kierowane do działań ratowniczych lub humanitarnych prowadzonych poza granicami Rzeczypospolitej Polskiej.

I. Organizacja centralnego odwodu operacyjnego

1. COO formowany jest przez Komendanta Głównego Państwowej Straży Pożarnej z oddziałów i pododdziałów utworzonych przez właściwych komendantów Państwowej Straży Pożarnej, w tym komendantów szkół Państwowej Straży Pożarnej w oparciu o siły Państwowej Straży Pożarnej z zastrzeżeniem pkt. 2.
2. Siły wchodzące w skład COO nie mogą pokrywać się z siłami wchodzącymi w skład odwodu operacyjnego na obszarze województwa.
3. W przypadku wyznaczania sił i środków do składu odwodu operacyjnego na obszarze województwa, gdy zachodzi uzasadniona konieczność ich pokrywania się z siłami i środkami wchodzącymi w skład COO, komendant wojewódzki Państwowej Straży Pożarnej każdorazowo uzgadnia zakres ich pokrywania się z dowódcą COO.
4. Siły COO funkcjonują od momentu ich sformowania w rejonach koncentracji do momentu ich rozwiązania.
5. W skład COO wchodzi:
 - 1) dowódca centralnego odwodu operacyjnego;

- 2) zastępca dowódcy centralnego odwodu operacyjnego;
 - 3) sztab centralnego odwodu operacyjnego wraz z jego szefem;
 - 4) oddziały taktyczne;
 - 5) pododdziały taktyczne;
 - 6) pododdziały logistyczne;
 - 7) pododdziały szkolne.
6. W zależności od sytuacji skład COO może zostać rozszerzony o siły, o których mowa w § 48 ust. 2 rozporządzenia ksrg.
 7. Oddziały i pododdziały COO zobowiązane są do prowadzenia działań ratowniczych bez dodatkowego zaprowiantowania zgodnie z § 49 ust. 2 pkt 1 rozporządzenia ksrg.
 8. Ramowe zasady finansowania oddziałów i pododdziałów COO podczas działań ratowniczych i ćwiczeń, określają Wytyczne finansowania oddziałów i pododdziałów COO, stanowiące Załącznik nr 1.

II. Dowódca i sztab centralnego odwodu operacyjnego

1. Dowódcę i zastępcę dowódcy COO wyznacza Komendant Główny Państwowej Straży Pożarnej spośród zastępców Komendanta Głównego Państwowej Straży Pożarnej.
2. Do podstawowych zadań dowódcy COO należy:
 - 1) ustalanie składu COO;
 - 2) monitorowanie gotowości pododdziałów COO;
 - 3) opiniowanie zgłaszanych przez komendantów wojewódzkich Państwowej Straży Pożarnej kandydatur na funkcje dowódcze w oddziałach COO;
 - 4) zarządzanie inspekcji gotowości operacyjnej oddziałów i pododdziałów COO;
 - 5) dowodzenie siłami COO;
 - 6) określanie na wniosek szefa sztabu COO składu osobowego sztabu COO;
 - 7) organizowanie ćwiczeń dla oddziałów i pododdziałów COO.
3. Zakres uprawnień dowódcy COO z upoważnienia Komendanta Głównego Państwowej Straży Pożarnej określa Regulamin Organizacyjny Komendy Głównej Państwowej Straży Pożarnej.
4. Sztab COO tworzy szef sztabu COO na podstawie polecenia dowódcy COO o jego powołaniu.
5. Sztab COO, wspomaga dowódcę COO w trakcie działań ratowniczych m.in. poprzez analizowanie sytuacji i przewidywanie jej rozwoju, planowanie użycia pododdziałów COO, zapewnienie łączności, dokumentowanie przebiegu działań, zabezpieczenie logistyczne akcji oraz w trakcie przeprowadzania ćwiczeń.
6. Pracami sztabu COO kieruje szef sztabu COO.
7. Szefa sztabu COO wyznacza Komendant Główny Państwowej Straży Pożarnej spośród dyrektora lub zastępców dyrektora Biura Planowania Operacyjnego.
8. Do podstawowych zadań szefa sztabu COO należy:
 - 1) prowadzenie bieżącej analizy działania sił COO;

- 2) wnioskowanie do dowódcy COO o włączenie do sztabu COO funkcjonariuszy, ekspertów i innych osób;
- 3) organizowanie i kierowanie pracą sztabu, w tym na miejscu akcji ratowniczej;
- 4) przygotowywanie projektów rozkazów i poleceń dla dowódcy COO;
- 5) prowadzenie dokumentacji sztabu;
- 6) przygotowywanie propozycji dysponowania sił COO.

III. Oddziały taktyczne centralnego odwodu operacyjnego

1. Oddziałami taktycznymi COO są bataliony, które tworzą komendanci wojewódzcy Państwowej Straży Pożarnej z pododdziałów COO.
2. Strukturę oraz standard wyposażenia batalionu COO określają Wytyczne tworzenia oddziałów i pododdziałów COO, stanowiące Załącznik nr 2.
3. Dowódcę i zastępcę dowódcy batalionu COO powołuje w drodze decyzji komendant wojewódzki Państwowej Straży Pożarnej po uzyskaniu pozytywnej opinii dowódcy COO wydanej na podstawie przesłanego wniosku.
4. Wniosek komendanta wojewódzkiego Państwowej Straży Pożarnej o wyrażenie opinii na kandydatów do funkcji dowódczych w batalionie COO powinien zawierać informacje o przebiegu służby świadczące o ich doświadczeniu operacyjnym, a w szczególności o udziale w akcjach ratowniczych o dużej skali oraz o dowodzeniu pododdziałami odwodowymi podczas akcji ratowniczych i ćwiczeń.
5. Tryb odwoływania dowódcy i zastępcy dowódcy batalionu COO:
 - 1) tryb zwyczajny - decyzję o odwołaniu z funkcji dowódcy i zastępcy dowódcy batalionu COO wydaje komendant wojewódzki Państwowej Straży Pożarnej po uzyskaniu pozytywnej opinii dowódcy COO wydanej na podstawie uzasadnionego wniosku;
 - 2) tryb nadzwyczajny – decyzję o odwołaniu z funkcji dowódcy i zastępcy dowódcy batalionu COO wydaje komendant wojewódzki Państwowej Straży Pożarnej na wniosek dowódcy COO.
6. Szefa sztabu batalionu COO powołuje i odwołuje w drodze decyzji komendant wojewódzki Państwowej Straży Pożarnej na wniosek dowódcy batalionu COO.
7. Dowódców i zastępców dowódców pododdziałów COO powołują i odwołują w drodze decyzji komendanci wojewódzcy Państwowej Straży Pożarnej oraz komendanci szkół Państwowej Straży Pożarnej.
8. Komendanci wojewódzcy Państwowej Straży Pożarnej oraz komendanci szkół Państwowej Straży Pożarnej określają zakres obowiązków i uprawnień powoływanych przez siebie funkcyjnych COO.

IV. Pododdziały taktyczne i logistyczne centralnego odwodu operacyjnego

1. Pododdziałami taktycznymi COO są:
 - 1) kompanie gaśnicze składające się z plutonów;
 - 2) kompanie specjalne składające się z sekcji i plutonów;
 - 3) specjalistyczne grupy ratownicze;
 - 4) moduły ratownicze do działań międzynarodowych.

2. Pododdziałami logistycznymi COO są kompanie i plutony logistyczne.
3. Pododdziały taktyczne i logistyczne COO tworzą właściwi komendanci Państwowej Straży Pożarnej z sił własnych z zachowaniem standardów organizacyjnych i technicznych, określonych w Wytycznych tworzenia oddziałów i pododdziałów COO, stanowiących Załącznik nr 2.
4. Przy tworzeniu pododdziałów taktycznych i logistycznych COO właściwi komendanci Państwowej Straży Pożarnej powinni stosować zasadę, aby ten sam sprzęt nie był dublowany w różnych pododdziałach COO z zastrzeżeniem pkt. 5, 6 i 7.
5. W przypadku tworzenia specjalistycznych grup ratowniczych dopuszcza się by skład jednej grupy pokrywał się ze składem innej.
6. W przypadku tworzenia modułów ratowniczych do działań międzynarodowych dopuszcza się by ich skład pokrywał się ze składem pozostałych pododdziałów włączonych w struktury COO.
7. W innych uzasadnionych przypadkach dublowanie sprzętu w różnych pododdziałach COO należy uzgadniać z dowódcą COO.
8. Pododdziały taktyczne, o których mowa w rozdziale V pkt 1 ppkt. 1-3 i pkt 2 oraz pododdziały szkolne zobowiązane są do zabezpieczenia logistycznego własnych działań zgodnie z Wytycznymi finansowania oddziałów i pododdziałów COO, stanowiącymi Załącznik nr 1.

V. Pododdziały szkolne centralnego odwodu operacyjnego

1. Pododdziałami szkolnymi COO są kompanie szkolne oraz specjalistyczne grupy ratownicze.
2. Pododdziały szkolne COO tworzą komendanci szkół Państwowej Straży Pożarnej z sił własnych z zachowaniem standardów organizacyjnych i technicznych, określonych w Wytycznych tworzenia oddziałów i pododdziałów COO, stanowiących Załącznik nr 2.
3. W przypadku długotrwałych akcji ratowniczych, na czas określony przez dowódcę COO, komendanci szkół Państwowej Straży Pożarnej mogą utrzymywać pododdziały szkolne stanowiące odwód operacyjny po zakończeniu nauki, nie dłużej niż do czasu zakończenia służby kandydackiej.

VI. Dokumentacja centralnego odwodu operacyjnego

1. Działania COO podlegają dokumentowaniu i składają się z dokumentacji organizacyjnej oraz dokumentacji operacyjnej.
2. Dokumentacja organizacyjna składa się z rozkazów, decyzji, zasad, instrukcji, korespondencji oraz innych dokumentów, którą przechowują wydziały ds. operacyjnych komend wojewódzkich i szkół PSP oraz Biuro Planowania Operacyjnego w Komendzie Głównej Państwowej Straży Pożarnej.
3. Wykaz dokumentacji operacyjnej oddziałów i pododdziałów COO, a także zasady jej sporządzania i aktualizacji oraz miejsce przechowywania określają Wytyczne sporządzania dokumentacji operacyjnej oddziałów i pododdziałów COO, stanowiące Załącznik nr 3.

4. Komendanci wojewódzcy Państwowej Straży Pożarnej określają zasady sporządzania i obiegu korespondencji w odwodach operacyjnych na obszarze województwa.

VII. Dysponowanie siłami centralnego odwodu operacyjnego

1. Dysponowanie siłami COO jest prowadzone przez SK KG PSP.
2. Uprawnionym do dysponowania oddziałów i pododdziałów COO jest Komendant Główny Państwowej Straży Pożarnej, dowódca COO lub osoba upoważniona przez Komendanta Głównego Państwowej Straży Pożarnej.
3. Oddziały i pododdziały COO, stanowią siły własne właściwych komendantów Państwowej Straży Pożarnej do czasu zadysponowania ich przez osobę uprawnioną i mogą być dysponowane przez właściwych komendantów Państwowej Straży Pożarnej, dowódców wojewódzkiego odwodu operacyjnego lub osoby upoważnione przez właściwych komendantów Państwowej Straży Pożarnej na terenie własnego rejonu działania.
4. Oddziały i pododdziały COO mogą być dysponowane w całości lub w części.
5. Na miejscu prowadzenia działań zadysponowane oddziały i pododdziały COO, zachowują swoją strukturę dowodzenia i realizują zadania wskazane przez kierującego działaniem ratowniczym.
6. Zasady dysponowania określają Wytoczne dysponowania oddziałów i pododdziałów COO, stanowiące Załącznik nr 4.
7. W przypadku zdarzeń mających znamiona nadzwyczajnych zagrożeń lub klęsk żywiołowych, czego przykładem mogą być występujące w ostatnich latach powodzie, na potrzeby zadysponowanych sił COO mogą być tworzone doraźne bazy koncentracji, zwane dalej „bazami”.
8. Zasady organizacji doraźnych baz koncentracji określają Wytoczne organizacji doraźnych baz koncentracji COO, stanowiące Załącznik nr 5.

VIII. Gotowość operacyjna oddziałów i pododdziałów centralnego odwodu operacyjnego

1. Gotowości operacyjna oddziałów i pododdziałów COO jest to zdolność do podjęcia działań, polegających na realizacji zadań, określonych w rozdziale I załącznika nr 4 przez oddziały i pododdziały COO, wyposażone w sprzęt o standardzie określonym w załączniku 2 przy zachowaniu ustalonych czasów formowania w rejonach koncentracji.
2. Nadzór nad funkcjonowaniem oddziałów i pododdziałów COO polega w szczególności na monitoringu gotowości operacyjnej, prowadzeniu inspekcji gotowości operacyjnej oraz na organizowaniu ćwiczeń sprawdzających zdolność pododdziałów do podejmowania działań ratowniczych.
3. Nadzór nad funkcjonowaniem oddziałów i pododdziałów COO sprawuje dowódca COO w stosunku do całości sił COO oraz dowódcy wojewódzkich odwodów operacyjnych (komendanci wojewódzcy PSP) wraz z komendantami szkół PSP

w stosunku do utworzonych w województwie lub szkole oddziałów i pododdziałów COO.

4. Za gotowość operacyjną oddziałów i pododdziałów COO do podjęcia działań ratowniczych odpowiadają odpowiednio do posiadanych kompetencji: tworzący oddziały i pododdziały, komendanci powiatowi, miejscy PSP wystawiający siły do COO oraz dowódcy pododdziałów.
5. Inspekcje gotowości operacyjnej oddziałów i pododdziałów COO, zwane dalej inspekcjami, zarządzają:
 - 1) Komendant Główny PSP lub dowódca COO – w stosunku do wszystkich sił COO;
 - 2) komendanci wojewódzcy PSP lub dowódcy wojewódzkich odwodów operacyjnych – w stosunku do podległych sobie sił.
6. Inspekcje gotowości operacyjnej oddziałów i pododdziałów COO prowadzą zespoły inspekcyjne w składzie minimum dwóch osób.
7. Przebieg inspekcji dokumentowany jest protokołem z inspekcji przekazywanym zarządzającemu inspekcją.
8. Zakres, tryb i sposób prowadzenia inspekcji określają Wytyczne prowadzenia inspekcji gotowości operacyjnej oddziałów i pododdziałów COO, stanowiące Załącznik nr 6.
9. Ćwiczenia oddziałów i pododdziałów COO zarządzają:
 - 1) Komendant Główny PSP lub dowódca COO – w przypadku użycia sił z kilku województw;
 - 2) komendanci wojewódzcy PSP lub dowódcy wojewódzkich odwodów operacyjnych – w przypadku wykorzystania sił jednego województwa;
 - 3) komendanci szkół PSP – dla pododdziałów szkolnych.
10. W ćwiczeniach wojewódzkich dopuszcza się wykorzystanie sił COO spoza województwa, jednak planowany udział tych sił wymaga zgody dowódcy COO.
11. Roczne plany ćwiczeń oddziałów i pododdziałów COO na kolejny rok przygotowują komendanci wojewódzcy PSP oraz komendanci szkół PSP i przedkładają dowódcy COO w terminie do dnia 15 grudnia każdego roku kalendarzowego.
12. Sprawozdanie z realizacji rocznych planów ćwiczeń dowódcy wojewódzkich odwodów operacyjnych oraz komendanci szkół PSP przedkładają dowódcy COO w terminie do dnia 31 stycznia następnego roku.
13. Zasady organizacji ćwiczeń oddziałów i pododdziałów COO określają Wytyczne organizacji ćwiczeń oddziałów i pododdziałów COO, stanowiące Załącznik nr 7.

IX. Załączniki

1. Wytyczne finansowania oddziałów i pododdziałów centralnego odvodu operacyjnego krajowego systemu ratowniczo-gaśniczego.
2. Wytyczne tworzenia oddziałów i pododdziałów centralnego odvodu operacyjnego krajowego systemu ratowniczo-gaśniczego.
3. Wytyczne sporządzania dokumentacji operacyjnej oddziałów i pododdziałów centralnego odvodu operacyjnego krajowego systemu ratowniczo-gaśniczego.

4. Wytyczne dysponowania oddziałów i pododdziałów centralnego odwodu operacyjnego krajowego systemu ratowniczo-gaśniczego.
5. Wytyczne organizacji doraźnych baz koncentracji centralnego odwodu operacyjnego krajowego systemu ratowniczo-gaśniczego.
6. Wytyczne prowadzenia inspekcji gotowości operacyjnej oddziałów i pododdziałów centralnego odwodu operacyjnego krajowego systemu ratowniczo-gaśniczego.
7. Wytyczne organizacji ćwiczeń oddziałów i pododdziałów centralnego odwodu operacyjnego krajowego systemu ratowniczo-gaśniczego.

WYTYCZNE

**finansowania oddziałów i pododdziałów centralnego
odwołu operacyjnego krajowego systemu
ratowniczo-gaśniczego**

1. Oddziały i pododdziały COO funkcjonują od momentu ich sformowania w rejonach koncentracji do czasu rozwiązania.
2. Oddziały i pododdziały COO należy tak wyposażyć i zaopatrzyć, aby mogły prowadzić działania ratownicze lub brać udział w ćwiczeniach bez dodatkowego zaprowiantowania przez okres co najmniej 36 godzin, liczonych od momentu opuszczenia rejonu koncentracji.
3. Na czas dysponowania oddziałów i pododdziałów COO do działań ratowniczych lub ćwiczeń prowadzonych poza terenem własnego województwa należy stosować poniższe zasady:
 - 1) w zakresie wyżywienia:
 - a) wyżywienie dla oddziałów i pododdziałów COO na okres 36 godzin od momentu wyjazdu z rejonu koncentracji zapewnia macierzysta komenda wojewódzka lub szkoła PSP,
 - b) po okresie 36 godzin wyżywienie dla wszystkich sił COO spoza terenu województwa zapewnia komenda wojewódzka lub szkoła PSP, na terenie której prowadzone są działania ratownicze lub ćwiczenia,
 - c) dopuszcza się posiadanie gotówki, kart płatniczych lub innych środków do bezgotówkowego rozliczania się na pokrycie kosztów, o których mowa w ppkt 1 lit. a,
 - d) komenda wojewódzka lub szkoła PSP jest zobowiązana do przygotowania jednolitego, wystarczającego zabezpieczenia w żywność dla minimalnej liczby ratowników określonej w tabeli nr 1,
 - 2) w zakresie tankowania pojazdów:
 - a) środki na zakup paliwa dla pojazdów wchodzących w skład zadysponowanych oddziałów i pododdziałów COO na czas dojazdu do rejonu koncentracji oraz na powrót do jednostek macierzystych po rozformowaniu oddziału i pododdziału COO zapewnia macierzysta komenda lub szkoła PSP, z której zostały zadysponowane pojazdy
 - b) środki na zakup paliwa dla pojazdów wchodzących w skład zadysponowanych oddziałów i pododdziałów COO na czas dojazdu z rejonu koncentracji do punktu przyjęcia sił i środków oraz na powrót z miejsca prowadzenia działań ratowniczych lub ćwiczeń do czasu rozformowania oddziału i pododdziału COO zapewnia komenda wojewódzka lub szkoła PSP, z której zostały zadysponowane pojazdy,
 - c) w okresie od przyjęcia oddziałów i pododdziałów COO w punkcie przyjęcia sił i środków do momentu wyjazdu z miejsca prowadzenia działań ratowniczych lub ćwiczeń paliwo do samochodów i sprzętu wchodzących w ich skład zapewnia komenda wojewódzka lub szkoła PSP, na terenie której prowadzone są działania ratownicze lub ćwiczenia,
 - d) dopuszcza się posiadanie gotówki, kart płatniczych lub innych środków do bezgotówkowego rozliczania się na pokrycie kosztów, o których mowa w ppkt 2 lit. a i b,
 - e) wysokość środków na zakup paliwa w przypadku wymienionym w ppkt 2 lit. b należy planować dla sił możliwych do zadysponowania w ramach COO

przez SK KG PSP dla minimalnej liczby ratowników określonej w tabeli nr 1, w wariantcie wysłania ich do miasta wojewódzkiego znajdującego się w największej odległości od macierzystej komendy wojewódzkiej lub szkoły PSP (np. woj. zachodniopomorskie powinno planować dysponowanie swoich sił do woj. podkarpackiego),

- f) pojazdy, o których mowa w ppkt 2 lit. b, przyjeżdżają do punktu przyjęcia sił i środków gotowe do podjęcia działań ratowniczych lub udziału w ćwiczeniach, posiadając minimum $\frac{3}{4}$ zbiornika paliwa,
 - g) pojazdy, o których mowa w ppkt 2 lit. b, przy powrocie do jednostek macierzystych, opuszczają miejsce prowadzenia działań ratowniczych lub ćwiczeń zatankowane do pełna przez komendę wojewódzką lub szkołę PSP, na terenie której prowadzone były działania ratownicze lub ćwiczenia;
- 3) w zakresie awarii pojazdów i sprzętu:
- a) środki na pokrycie kosztów usuwania awarii pojazdów i sprzętu powstałych w trakcie dojazdu z ich jednostek macierzystych do punktu przyjęcia sił i środków oraz w trakcie powrotu z miejsca prowadzenia działań ratowniczych lub ćwiczeń do jednostek macierzystych zapewnia macierzysta komenda lub szkoła PSP, z której został zadysponowany pojazd lub sprzęt,
 - b) w okresie od przyjęcia oddziałów i pododdziałów COO w punkcie przyjęcia sił i środków do momentu wyjazdu z miejsca prowadzenia działań ratowniczych lub ćwiczeń po ich zakończeniu, usuwanie awarii pojazdów i sprzętu wchodzących w ich skład, powstałych w trakcie działań ratowniczych lub ćwiczeń, w zakresie niezbędnym do zachowania ciągłości działań ratowniczych lub ćwiczeń, dokonuje się ze środków komendy wojewódzkiej lub szkoły PSP, na terenie której prowadzone są działania ratownicze lub ćwiczenia,
 - c) w przypadku braku możliwości usunięcia awarii pojazdów i sprzętu, o których mowa w ppkt 3 lit. b, dokonuje się ich w jednostce macierzystej, z której był zadysponowany pojazd lub sprzęt z zastrzeżeniem, że komenda wojewódzka lub szkoła PSP, na terenie której prowadzone są działania ratownicze lub ćwiczenia ma obowiązek zorganizować transport uszkodzonego pojazdu lub sprzętu do jego jednostki macierzystej. W takim przypadku ostateczną decyzję o miejscu usunięcia awarii powinien podjąć KDR lub kierownik ćwiczeń w uzgodnieniu z komendantem wojewódzkim lub szkoły PSP oraz dowódcą pododdziału w skład którego wchodzi ten sprzęt;
 - d) dopuszcza się posiadanie gotówki, kart płatniczych lub innych środków do bezgotówkowego rozliczania się na pokrycie kosztów, o których mowa w ppkt 3 lit. a;
- 4) w przypadku kosztów z tytułów, o których mowa w ppkt 1 lit. b oraz w ppkt 2 lit. c, uszczuplających w znacznym stopniu limity/dotacje budżetowe komend wojewódzkich lub szkół PSP z uwagi na długotrwałe akcje ratownicze, Komendant Główny PSP podejmuje działania zmierzające do pozyskania

dodatkowych środków z rezerw budżetu państwa zgodnie z obowiązującymi przepisami w tym zakresie, na podstawie danych uzyskanych od komendantów wojewódzkich PSP;

- 5) zapewnienie środków finansowych na odtworzenie materiałów zużywalnych takich jak środek pianotwórczy, sorbenty, zapory sorpcyjne, itp. wykorzystanych podczas działań ratowniczych lub ćwiczeń spoczywa na komendzie wojewódzkiej lub szkole PSP, na terenie której prowadzone są działania ratownicze lub ćwiczenia;
 - 6) komenda wojewódzka lub szkoła PSP, na terenie której prowadzone były działania ratownicze lub ćwiczenia podejmuje działania w celu zapewnienia środków finansowych z tytułu poniesionych kosztów, o których mowa w ppkt 5. W przypadku braku możliwości zapewnienia środków finansowych przez daną komendę wojewódzką lub szkołę PSP, po wykorzystaniu wszystkich dostępnych źródeł finansowania, Komendant Główny PSP podejmuje decyzje odnośnie odnowienia zapasów zużytych materiałów (z rezerw zdeponowanych w magazynie centralnym lub z innych środków będących w jego dyspozycji).
4. W celu przygotowania zabezpieczenia logistycznego oddziałów i pododdziałów COO do prowadzenia działań ratowniczych lub udziału w ćwiczeniach przez okres co najmniej 36 godzin komenda wojewódzka lub szkoła PSP powinna zapewnić wyposażenie i zaopatrzenia dla minimalnej liczby ratowników określonej w tabeli nr 1.

Tabela nr 1. Minimalna liczba ratowników, dla których należy przygotować zabezpieczenie logistyczne oddziałów / pododdziałów COO.

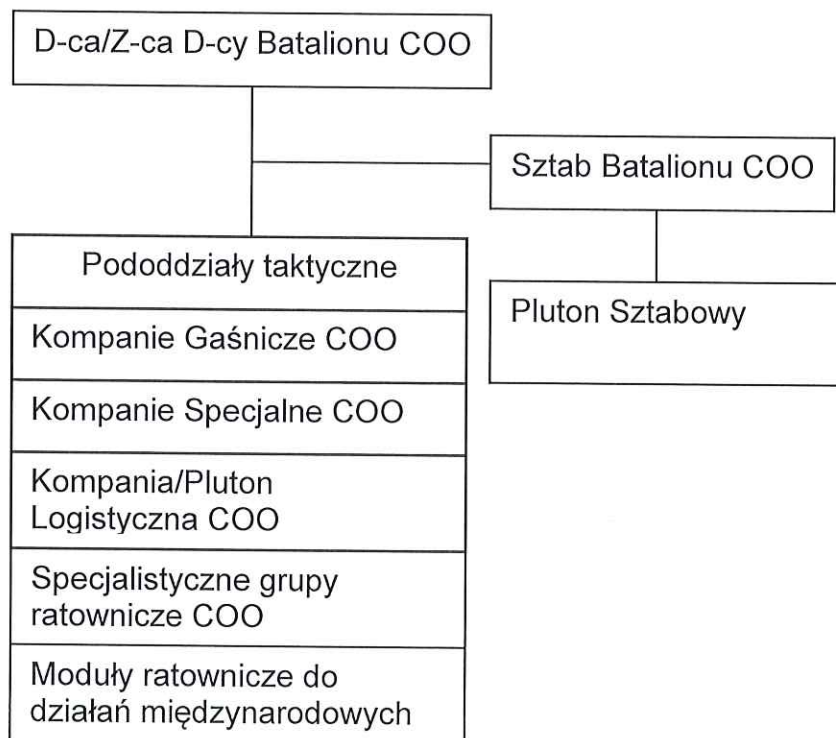
Województwo/Szkoła	Liczba osób	Województwo/Szkoła	Liczba osób
dolnośląskie	100	śląskie	150
kujawsko-pomorskie	75	świętokrzyskie	50
lubelskie	75	warmińsko-mazurskie	50
lubuskie	50	wielkopolskie	120
łódzkie	100	zachodniopomorskie	75
małopolskie	110	SGSP	40
mazowieckie	170	SA PSP Kraków	40
opolskie	50	SA PSP Poznań	40
podkarpackie	75	CS PSP Częstochowa	40
podlaskie	50	SP PSP Bydgoszcz	40
pomorskie	75		

WYTYCZNE

**tworzenia oddziałów i pododdziałów
centralnego odwodu operacyjnego krajowego
systemu ratowniczo – gaśniczego**

I. Określenie standardów wymaganych dla Batalionu COO

1. Batalion COO jest to oddział liczący minimum 3 kompanie oraz dowódcę i sztab.
2. Struktura batalionu COO.



3. W skład batalionu COO wchodzi sztab, na czele którego stoi Szef Sztabu Batalionu COO. Sztab realizuje zadania na rzecz własnych pododdziałów w miejscu prowadzenia działań ratowniczych lub na wyznaczonym odcinku bojowym po otrzymaniu polecenia od kierującego działaniem ratowniczym.
4. Sztab batalionu COO składa się z:
 - **zespołu operacyjnego**, którego zadaniem jest monitorowanie i analizowanie przebiegu zdarzenia, a także prognozowanie jego rozwoju i wypracowanie koncepcji realizacji zadań przez batalion. Szef zespołu zastępuje Szefa Sztabu podczas jego nieobecności,
 - **zespołu łączności**, którego zadaniem jest zorganizowanie łączności wewnątrz batalionu, oraz nadzór nad jej funkcjonowaniem. Utrzymywanie łączności batalionu z KDR oraz jego sztabem. Prowadzenie korespondencji z pododdziałami batalionu oraz z jednostkami współdziałającymi z nim,
 - **zespołu logistyki**, którego zadaniem jest zapewnienie funkcjonowania oraz utrzymanie potencjału ratowniczego podczas działań, w szczególności poprzez organizację dostaw i dystrybucji paliwa, środków gaśniczych, organizowanie

napraw sprzętu. Zapewnienie zaprowiantowania stanów osobowych, a także organizacja obozowisk.

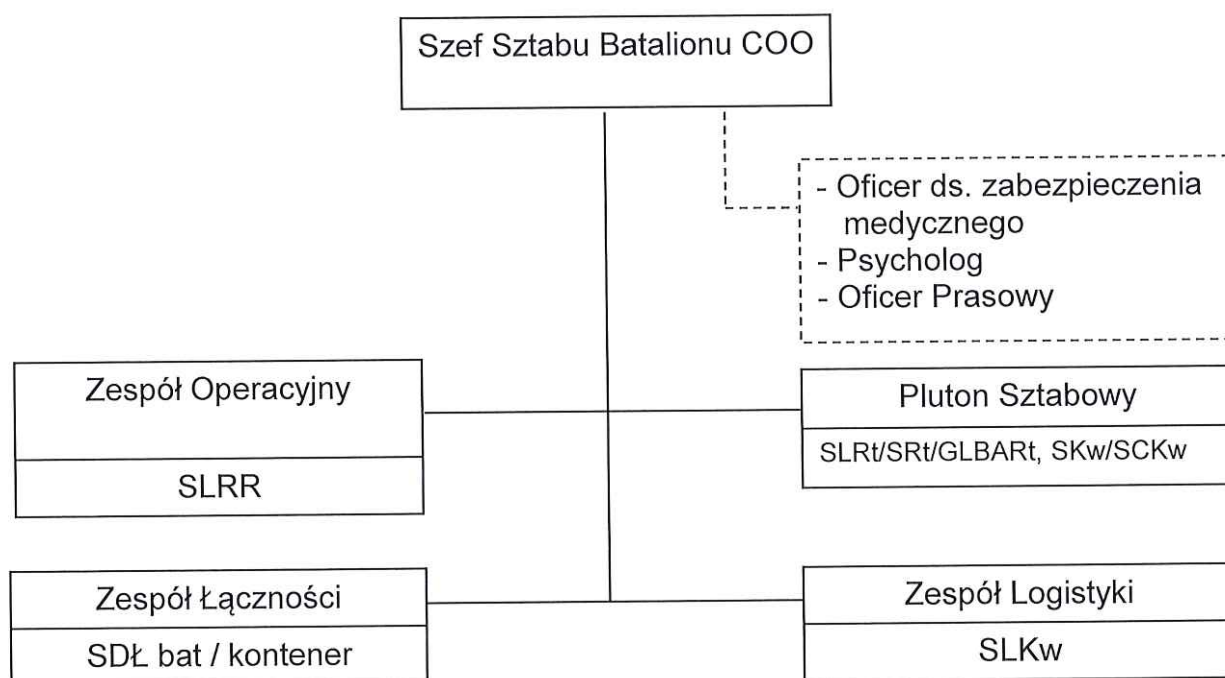
5. Dodatkowo w skład sztabu batalionu COO wchodzi:

- oficer ds. zabezpieczenia medycznego
- psycholog
- oficer prasowy.

6. Wyposażenie sztabu stanowią:

- SDŁ batalionowy lub kontener dowodzenia/łączności/sztabowy,
- SLRR (o napędzie terenowym) oraz opcjonalnie quad z przyczepą,
- SLKw,
- oraz inne samochody umożliwiające transport osób wchodzących w skład sztabu wraz z niezbędnym wyposażeniem.

7. Struktura sztabu batalionu COO.



8. W dyspozycji sztabu batalionu pozostaje pluton sztabowy w składzie:

- SLRt / SRt / GLBART ,
- SKw / SCKw,

Zaleca się, aby samochody w miarę możliwości, posiadały napęd terenowy oraz aby jeden z nich posiadał HDS lub windę załadowniczą.

9. Dowódca plutonu sztabowego podlega Szefowi Sztabu Batalionu COO. Zadaniem plutonu jest wsparcie rozwinięcia sztabu w warunkach polowych oraz zabezpieczenie techniczne i medyczne działań operacyjnych batalionu COO.

10. Struktura plutonu sztabowego batalionu COO.

D-ca Plutonu	
SLRR / SOp (opcjonalnie quad z przyczepą oraz dron)	
Zastęp 1	SLRt / SRt / GLBART
Zastęp 2	SKw / SCKw

II. Określenie standardów wymaganych dla plutonów ratowniczo-gaśniczych wchodzących w skład kompanii gaśniczej COO

1. Kompania gaśnicza COO składa się z dowództwa oraz plutonów ratowniczo – gaśniczych skonfigurowanych ze względu na mogące wystąpić zagrożenia oraz możliwości sprzętowe sił i środków jednostek ochrony przeciwpożarowej z terenu województwa. W przypadku dysponowania kompanii gaśniczej COO jej konfiguracja ustalana jest przez SK KG PSP w porozumieniu ze SK KW PSP.
2. Kompania gaśnicza COO składa się z wystandaryzowanych plutonów ratowniczo – gaśniczych, wśród których, w zależności od ich składu, wyróżnia się następujące typy:

Pluton typ „A” (pluton samochodów gaśniczych) – składający się z 3 zastępów GBA lub GCBA, każdy o wydajności autopomp min 1600 dm³/min i obsadzie min. 5 osób. Ponadto ustala się min. pojemność zbiornika wody na 2000 dm³. Zaleca się, aby samochody w miarę możliwości, posiadały napęd terenowy.

Pluton typ „B” (pluton ciężkich samochodów gaśniczych) – składa się z 3 zastępów GCBA, każdy o wydajności autopomp min 3200 dm³/min i obsadzie min. 3 osób. Ponadto ustala się min. pojemność zbiornika wody na 5000 dm³. Zaleca się, aby samochody w miarę możliwości, posiadały napęd terenowy.

Pluton typ „C” (pluton zabezpieczenia środków gaśniczych) – składający się z sekcji zaopatrzenia wodnego oraz sekcji z zapasem środka pianotwórczego. W skład **sekcji zaopatrzenia wodnego** wchodzi:

- SW lub przyczepa lub kontener z nośnikiem z zapasem węży tłocznych W-110 o łącznej długości nie mniejszej niż 3000 metrów. System ułożenia węży tłocznych W110 powinien umożliwiać jednoczesne sprawianie dwóch linii wężowych podczas ruchu pojazdu (samochodu wężowego, nośnika kontenera

wężowego, samochodu ciągnącego przyczepę wężową) poruszającego się z prędkością nie mniejszą niż 5 km/h (około 80 m/min). Ponadto na wyposażeniu pojazdu powinien znajdować się co najmniej:

- rozdzielacz 110/75-110-75 – 2 szt.
 - rozdzielacz 110/75-75-75 – 2 szt.
 - zbieracz 2x75/110 – 4 szt.
 - mostki przejazdowe minimum dla dwóch węży tłocznych W110 w ilości umożliwiającej zabezpieczenie węży na długości 4 mb.,
 - opaska naprawcza dla węża 110 – 20 szt.
 - opaska naprawcza dla węża 75 – 20 szt.
 - zacisk śrubowy do blokowania wypływu wody z węża tłoczego W110 – 8 szt.
 - klucz do łączników – 10 szt.,
- dwie pompy pożarnicze o wydajności każda min. 4000 dm³/min wraz z samochodem do ich transportu. Pompy powinny być wyposażone w węże ssawne, armaturę i inny osprzęt w takim asortymencie, liczbie i typie umożliwiającym pobranie wody przez zasysanie z maksymalnej głębokości określonej przez producenta wszystkimi nasadami ssawnymi pompy. W przypadku współpracy pompy ze zbiornikiem do magazynowania wody należy rozważyć możliwość wyposażenia w skośne smoki ssawne,
- dwa zbiorniki przenośne, każdy o pojemności minimum 10000 dm³ (ze sztywnym stelażem i wysokości pomiędzy 0,8 a 1 metra). Dla każdego zbiornika należy zapewnić:
- zbieracz 2x75/110 – 2 szt.
 - pręsto drabiny nasadkowej – 4 szt.
 - wąż ssawny W110 o długości 2,4 m – 2 odcinki
 - klucz do łączników – 4 szt.,
 - nalewaki 110 lub alternatywne rozwiązanie – 2 szt.
- sześć pomp pływających lub pomp do wody zanieczyszczonej o wydajności każda min. 1200 dm³/min
- GCBM/GCBA posiadający motopompę lub autopompę o wydajności min. 1200 dm³/min oraz zbiornik na wodę o pojemności min. 9000 dm³. Wskazane jest, aby pojazd posiadał co najmniej: dwie nasady o średnicy 110 mm zasilające zbiornik wodny oraz dwie nasady o średnicy 110 mm tzw. króćce ssawne do podłączenia własnej motopompy lub autopompy lub pomp zewnętrznych o wydajności nie mniejszej niż 4000 dm³/min.

Obsadę sekcji zaopatrzenia wodnego powinno stanowić min. 10 osób. W przypadku użycia sekcji zaopatrzenia wodnego, jako samodzielnego pododdziału, należy dysponować go razem z plutonem typu A lub B oraz samochodem operacyjnym z dowództwem tego pododdziału.

Ratownicy przy budowie stanowisk wodnych powinni być wyposażeni w indywidualne urządzenie wypornościowe oraz wodery, natomiast obsługa pomp pożarniczych powinna być wyposażona w ochronniki słuchu.

Zaleca się, aby samochody wchodzące w skład sekcji w miarę możliwości, posiadały napęd terenowy.

W skład **sekcji z zapasem środka pianotwórczego** wchodzi samochody i/lub kontenery przewidziane do przewozu środka pianotwórczego w ilości min. 10000 dm³ oraz sprzęt (armatura, osprzęt i pompy) umożliwiający dystrybucję środka pianotwórczego do stanowisk gaśniczych wyposażonych szczególnie w działka wodno-pianowe DWP wchodzące w skład plutonu typu D. Armatura, osprzęt i pompy powinny umożliwić sprawienie układów zasilających zapewniających ciągłość podawania roztworu środka pianotwórczego do pożaru w warunkach prowadzenia działań ratowniczych.

W zależności od potrzeb pluton wsparcia w ramach prowadzenia działań może być dysponowany z lub bez sekcji z zapasem środka pianotwórczego.

Pluton typ „D” (pluton ciężkich samochodów gaśniczych z DWP) – składający się z 3 zastępów GCBA o minimalnej wydajności autopomp dostosowanej do parametrów DWP, które będą zasilać oraz minimalnej obsadzie 3 osób. Do każdego samochodu powinno być dobrane DWP (przewoźne lub przenośne niezintegrowane z pojazdem) o wydajności min. 3800 dm³/min.

Przy konfiguracji kompanii gaśniczych należy przewidzieć, aby w jej składzie znajdował się quad z przyczepą. Ponadto przynajmniej samochód dowódcy kompanii oraz przynajmniej jeden samochód wchodzący w skład każdego plutonu ratowniczo-gaśniczego posiadał moduł nawigacji satelitarnej.

III. Określenie standardów wymaganych dla sekcji i plutonów specjalnych wchodzących w skład kompanii specjalnej COO

1. Kompania specjalna COO składa się z dowództwa oraz sekcji specjalnych skonfigurowanych ze względu na mogące wystąpić zagrożenia oraz możliwości sprzętowe sił i środków jednostek ochrony przeciwpożarowej z terenu województwa. W przypadku dysponowania kompanii specjalnej COO jej konfiguracja ustalana jest przez SK KG PSP w porozumieniu ze SK KW PSP.
2. Kompania specjalna COO składa się z wystandaryzowanych sekcji specjalnych, wśród których, w zależności od ich składu, wyróżnia się następujące typy:

Sekcja typ „A” (sekcja ewakuacyjna) – składająca się z 2 łodzi o konstrukcji metalowej lub kompozytowej, które powinny być min. 6 osobowe z silnikiem dostosowanym do parametrów łodzi (max. obciążenia) oraz zabezpieczonym przed uszkodzeniami np.: obudowa śruby i stopy. W skład sekcji wchodzi 2 samochody

umożliwiający transport łodzi z obsadą min. 3 osób, z czego min. 2 powinno posiadać uprawnienia do poruszania się łodziami.

Wszyscy strażacy w składzie sekcji powinni posiadać wyposażenie indywidualne ratownika biorącego udział w działaniach ratowniczych na obszarach wodnych, o którym mowa w załączniku nr 3 Zasad organizacji ratownictwa wodnego w krajowym systemie ratowniczo-gaśniczym.

Łodzie w zakresie wyposażenia powinny spełniać minimalny standard wyposażenia jednostki pływającej z napędem silnikowym, o którym mowa w załączniku nr 4 Zasad organizacji ratownictwa wodnego w krajowym systemie ratowniczo-gaśniczym.

Ponadto na wyposażeniu sekcji powinien znajdować się zapas kamizelek ratunkowych, zarówno dla osób dorosłych, jak również dla dzieci, których ilość uzależniona jest od możliwości ewakuacyjnych łodzi.

Sekcja typ „B” (sekcja pomp dużej wydajności) – składająca się z 2 pomp dużej wydajności, które powinny umożliwiać pompowanie wody zanieczyszczonej, wymagana wydajność każdej pompy pow. 6000 dm³/min. W skład sekcji wchodzi 2 samochody umożliwiające transport pomp każdy z obsadą min. 2 osób. Ponadto każdy zastęp powinien być wyposażony w zapas węży umożliwiający przepompowywanie wody na odległość min. 100 metrów przy max. wydajności pomp, zapasowe kanistry z paliwem oraz mostki przejazdowe, adekwatne do średnicy węży. Wszyscy strażacy w składzie sekcji powinni być wyposażeni w indywidualne urządzenie wypornościowe, wodery oraz ochronniki słuchu.

Sekcja typ „C” (sekcja pomp małej wydajności) –

składająca się z 10 pomp, które powinny umożliwiać pompowanie wody zanieczyszczonej o wymaganej wydajności każdej pompy pow. 1000 dm³/min lub kontenera przeciwpowodziowego z pompami do wody zanieczyszczonej.

W skład sekcji wchodzi SLRR o napędzie terenowym oraz samochody do transportu osób, pomp lub kontenera. Obsada sekcji min. 10 osób. Ponadto każdy zastęp powinien być wyposażony w zapas węży umożliwiający przepompowywanie wody na odległość min. 100 metrów przy max. wydajności pomp oraz zapas paliwa w kanistrach, umożliwiający co najmniej 2-krotne napełnienie zbiorników pomp, przy zapewnieniu czasu pracy nie krótszego niż 4 godziny.

Wszyscy strażacy w składzie sekcji powinni być wyposażeni w indywidualne urządzenie wypornościowe oraz wodery.

Sekcja typ „D” (sekcja przeciwpowodziowa z zaporami) – składająca się z dwóch kontenerów przeciwpowodziowych z zaporami do podnoszenia korony wałów przeciwpowodziowych. W skład sekcji wchodzi ciągnik z przyczepą do transportu kontenerów oraz SLRR o napędzie terenowym i GBA/GCBA. Obsada sekcji min. 8 osób. Wszyscy strażacy w składzie sekcji powinni być wyposażeni

w indywidualne urządzenie wypornościowe oraz wodery. W przypadku gdy na terenie województwa występuje tylko jeden kontener, wówczas sekcja składa się z kontenera przeciwpowodziowego z zaporami, ciągnika do jego transportu oraz SLRR o napędzie terenowym. Obsada sekcji w tym wariantcie min. 5 osób.

Ponadto na wyposażeniu sekcji powinien znajdować się quad z przyczepą.

Sekcja typ „E” (sekcja zapasowego zasilania energetycznego) – składająca się z 2 agregatów prądotwórczych przenośnych, przewoźnych lub zabudowanych na samochodzie o mocy każdego min. 30 kW wraz z osprzęt w postaci: przedłużaczy, rozgałęziaczy, rozdzielni elektrycznych, 400V/230V, maszt oświetleniowy, itp. oraz samochodów umożliwiających ich transport. Jeżeli do obsługi agregatów prądotwórczych znajdujących się na wyposażeniu sekcji konieczne jest posiadanie uprawnień w skład sekcji musi wchodzić, co najmniej dwóch strażaków posiadających stosowne kwalifikacje.

Sekcja typ „F” (sekcja przeciwpowodziowa z łodziami) – składająca się z kontenera przeciwpowodziowego z łodziami do ewakuacji oraz prowadzenia działań na obszarach wodnych. W skład sekcji wchodzi ciągnik do transportu kontenera oraz SLRR o napędzie terenowym. Obsada sekcji min. 6 osób, z czego min. 4 powinno posiadać uprawnienia do poruszania się łodziami.

Wszyscy strażacy w składzie sekcji powinni posiadać wyposażenie indywidualne ratownika biorącego udział w działaniach ratowniczych na obszarach wodnych, o którym mowa w załączniku nr 3 Zasad organizacji ratownictwa wodnego w krajowym systemie ratowniczo-gaśniczym.

Łodzie w zakresie wyposażenia powinny spełniać minimalny standard wyposażenia jednostki pływającej z napędem silnikowym, o którym mowa w załączniku nr 4 Zasad organizacji ratownictwa wodnego w krajowym systemie ratowniczo-gaśniczym.

Ponadto na wyposażeniu sekcji powinien znajdować się zapas kamizelek ratunkowych, zarówno dla osób dorosłych, jak również dla dzieci, których ilość uzależniona jest od możliwości ewakuacyjnych łodzi.

Sekcja typ „G” (sekcja z pompą o wydajności powyżej 40000 dm³/min) – składająca się z 1 pompy dużej wydajności, która powinna umożliwiać pompowanie wody zanieczyszczonej, wymagana wydajność pompy pow. 40000 dm³/min. W skład sekcji wchodzi samochody umożliwiające transport pompy z min. 6 osobową obsadą.

Ponadto sekcja powinna być wyposażona w zapas węży umożliwiający przepompowywanie wody na odległość min. 100 metrów przy max. wydajności pompy. Wszyscy strażacy w składzie sekcji powinni być wyposażeni w indywidualne urządzenie wypornościowe oraz wodery oraz ochronniki słuchu.

Pluton typ H (pluton wsparcia) – składający się z min. 20 osób oraz ze środków transportu umożliwiających przewóz ratowników wraz z ich indywidualnym wyposażeniem (zalecane pojazdy typu bus). Pluton należy wyposażyć w sprzęt umożliwiający wspomaganie czynności ratowniczych podczas wystąpienia ulewnych deszczów lub usuwania skutków powodzi oraz usuwania skutków silnych wiatrów. Wszyscy strażacy w składzie plutonu powinni być wyposażeni w indywidualne kamizelki asekuracyjne lub ratunkowe, wodery, ubranie chroniące od deszczu, łopaty, itp.

Ponadto na wyposażeniu plutonu powinien znajdować się przynajmniej jeden quad z przyczepą.

3. Przy konfiguracji kompanii specjalnych należy przewidzieć, aby w jej składzie znajdował się quad z przyczepą. Ponadto przynajmniej samochód dowódcy kompani oraz przynajmniej jeden samochód wchodzący w skład każdej sekcji specjalnej posiadał moduł nawigacji satelitarnej.

IV. Określenie standardów wymaganych dla kompanii i plutonu logistycznego COO

1. Kompania logistyczna COO składa się z dowództwa oraz trzech sekcji logistycznych (materiałowo-technicznej, żywnościowej i obozowiskowej).
2. Pluton logistyczny COO składa się z dowództwa oraz dwóch sekcji logistycznych (obozowiskowej i żywnościowej).
3. W przypadku dysponowania kompanii lub plutonu logistycznego COO ich konfiguracja ustalana jest przez SK KG PSP w porozumieniu ze SK KW PSP.
4. Kompania lub pluton logistyczny COO składa się z wystandaryzowanych sekcji logistycznych, wśród których wyróżnia się następujące typy:

Sekcja materiałowo-techniczna – jej skład i wyposażenie powinno umożliwiać realizację zadań w zakresie:

- zaopatrzenia pododdziałów taktycznych w materiały pędne i inne niezbędne materiały eksploatacyjne oraz środki gaśnicze, neutralizatory i inne materiały i substancje niezbędne do prowadzenia działań,
- usuwania awarii sprzętu użytego w działaniach.

Sekcja obozowiskowa – jej skład i wyposażenie powinno umożliwiać zorganizowanie bazy noclegowej i sanitarnej dla ratowników zgodnie z Wytycznymi finansowania oddziałów i pododdziałów COO, stanowiącymi Załącznik nr 1 oraz zapewnić techniczne wyposażenia obozowiska.

Sekcja żywnościowa – jej skład i wyposażenie powinno umożliwiać zorganizowanie zaopatrzenia i dystrybucji posiłków w ilości adekwatnej do wielkości sił oddziału lub pododdziału taktycznego.

5. Przy konfiguracji kompanii lub plutonu logistycznego należy przewidzieć, aby przynajmniej samochód dowódcy posiadał moduł nawigacji satelitarnej.

V. Określenie standardów tworzenia specjalistycznych grup ratowniczych COO

Kryteria tworzenia specjalistycznych grup ratowniczych COO w zależności od rodzaju specjalizacji określają zasady opracowane zgodnie z § 4, ust. 3, pkt 14, 15, 16, 18 i 19 rozporządzenia ksrg.

VI. Określenie standardów wymaganych dla modułów ratowniczych do działań międzynarodowych COO

1. W zależności od składu i przeznaczenia wyróżnia się następujące typy modułów:
 - moduł grupy poszukiwawczo-ratowniczej przeznaczonej do działań na terenach miejskich (MUSAR - Medium Urban Search And Rescue, HUSAR – Heavy Urban Search And Rescue),
 - moduł pomp wysokiej wydajności (HCP – High Capacity Pumpings),
 - moduł wykrywanie skażeń chemicznych, biologicznych, promieniotwórczych i nuklearnych oraz pobierania próbek (CBRN - chemical, biological, radiological, and nuclear),
 - moduł gaszenie pożarów lasów z ziemi z użyciem pojazdów (GFFFV - Ground Forest Fire Fighting using Vehicles).
2. Kryteria tworzenia modułów ratowniczych do działań międzynarodowych określone są w:
 - Zasadach organizacji działań poszukiwawczo-ratowniczych w krajowym systemie ratowniczo-gaśniczym – dla modułu MUSAR i HUSAR,
 - Zasadach organizacji modułów pomp wysokiej wydajności (HCP) utworzonych z zasobów Państwowej Straży Pożarnej w ramach Unijnego Mechanizmu Ochrony Ludności Unii Europejskiej – dla modułu HCP,
 - Zasadach organizacji modułów wykrywanie skażeń chemicznych, biologicznych, promieniotwórczych i nuklearnych oraz pobierania próbek (CBRN) utworzonych z zasobów Państwowej Straży Pożarnej w ramach Unijnego Mechanizmu Ochrony Ludności Unii Europejskiej – dla modułu CBRN,
 - Zasadach organizacji modułów do gaszenia pożarów lasów przy użyciu pojazdów (GFFFV) utworzonych z zasobów Państwowej Straży Pożarnej w ramach Unijnego Mechanizmu Ochrony Ludności Unii Europejskiej – dla modułu GFFFV.

VII. Określenie standardów wymaganych dla kompanii szkolnych COO

1. W skład kompanii szkolnej COO wchodzi:

Dowództwo kompanii – składające się z dowódcy kompanii i jego zastępcy oraz kierowców, których liczba zależna jest od konfiguracji kompanii.

Plutony ratownicze – składające się z min. 15 słuchaczy szkoły PSP.

Sekcja obozowiskowa – składające się z min. 10 słuchaczy szkoły PSP, wyposażona w środki umożliwiające zorganizowanie bazy noclegowej (i sanitarnej, w zależności od możliwości logistycznych szkoły PSP) dla minimum 120 osób, z uwzględnieniem sił własnych (zaleca się, aby sekcja obozowiskowa wyposażona była w agregat prądowórczy o mocy min. 30 kW służący do zasilania obozowiska).

Plutony ratowniczo-gaśnicze lub sekcje specjalne spełniające standardy organizacyjne i techniczne, o których mowa w rozdziale II i III Wytycznych tworzenia oddziałów i pododdziałów COO.

2. Kompania szkolna COO, może być dysponowana w wariancie logistycznym lub w wariancie wielozadaniowym.
3. Kompania szkolna COO w wariancie logistycznym składa się z dowództwa kompanii i sekcji obozowiskowej.
4. Kompania szkolna COO w wariancie wielozadaniowym składa się z dowództwa kompanii, dwóch plutonów ratowniczych oraz sekcji obozowiskowej.
5. Uwzględniając możliwości sprzętowe szkoły PSP, kompania szkolna COO w wariancie wielozadaniowym może być uzupełniana o plutony ratowniczo-gaśnicze lub sekcje specjalne skonfigurowane za względu na mogące wystąpić zagrożenia.
6. Wszystkie osoby wchodzące w skład kompanii szkolnej COO powinny być wyposażone w indywidualne urządzenie wypornościowe, wodery oraz ubranie chroniące od deszczu.
7. W przypadku dysponowania kompanii szkolnej COO jej konfiguracja ustalana jest każdorazowo przez SK KG PSP w porozumieniu z Oficerem Dyżurnym szkoły PSP.

VIII. Wyznaczanie zastępów rezerwowych dla pododdziałów COO

1. W przypadku uzasadnionego braku możliwości zadysponowania sprzętu wyznaczonego do pododdziałów COO (awaria, wycofanie, itp.) powinien on być w trakcie dysponowania zastąpiony przez zastępy rezerwowe o adekwatnych parametrach.
2. Strażacy zastępów rezerwowych wyposażeni powinni być zgodnie z wymaganiami dla COO.
3. Wyznaczenie zastępów rezerwowych może przebiegać:
 - Na podstawie określenia stałej listy zastępów rezerwowych dla poszczególnych pododdziałów, znajdującej się w dokumentacji operacyjnej COO;
 - Doraźnie poprzez wyznaczenie zastępów rezerwowych przez Dyżurnego Operacyjnego Województwa.

WYTYCZNE

**sporządzania dokumentacji operacyjnej oddziałów
i pododdziałów centralnego odwołu operacyjnego
krajowego systemu ratowniczo – gaśniczego.**

I. Wykaz dokumentacji operacyjnej COO

1. Dokumentacja operacyjna COO wykorzystywana jest podczas alarmowania oddziałów i pododdziałów COO oraz w czasie prowadzenia działań ratowniczych. Służy ona do wspomaganie i dokumentowania tych działań.
2. Ustala się następujący wykaz dokumentacji operacyjnej oddziałów i pododdziałów COO:
 - 2.1. Schemat organizacyjny COO na szczeblu wojewódzkim.
 - 2.2. Karta danych pododdziału według Wzoru nr 6.
 - 2.3. Atlas lub nawigacja satelitarna/mapa samochodowa Polski.
 - 2.4. Zasady dysponowania i alarmowania sił i środków COO.
 - 2.5. Druk *Karta ukończenia oddziału/pododdziału COO przybyłego na miejsce akcji* według Wzoru nr 1.
 - 2.6. Druk *Karta alarmowania zastępu COO* według Wzoru nr 2.
 - 2.7. Druk *Informacja o działaniach ratowniczych przeprowadzonych przez oddział / pododdział*, którego wzór stanowi załącznik nr 7 do rozporządzenia ksrg.
 - 2.8. Druk *Zapotrzebowania na siły COO* według Wzoru nr 3.
 - 2.9. Druk *Dyspozycji* według Wzoru nr 4.
 - 2.10. Druk *Dyspozycji* według Wzoru nr 5.
3. Wykaz dokumentacji określony w pkt. 2 może zostać rozszerzony przez komendantów wojewódzkich i szkół Państwowej Straży Pożarnej o inne dokumenty wynikające ze specyfiki województwa lub szkoły.
4. Dokumentacja operacyjna COO powinna być czytelnie oznakowana i posiadać wykaz zawartych dokumentów.
5. Wykaz dokumentacji operacyjnej modułów ratowniczych do działań międzynarodowych oraz zasady jej sporządzania zawarte są w zasadach, o których mowa w pkt. VI załącznika nr 2.

II. Zasady sporządzania dokumentacji

1. Schemat organizacyjny COO na szczeblu wojewódzkim powinien zawierać:
 - a) Schemat blokowy struktury odwołów operacyjnych na obszarze województwa;
 - b) Schemat blokowy struktury batalionu COO.
2. Karta danych pododdziału COO powinna zawierać informację na temat dowództwa, rejonów koncentracji, kryptonimów radiowych oraz sił wchodzących w skład pododdziału według wzoru nr 6.
3. Dokumentację, o której mowa w pkt. 1 i 2 opracowują komendy wojewódzkie PSP i przekazują do Komendy Głównej PSP (w całości) oraz do podległych komend powiatowych/miejskich PSP (wyciągi w części ich dotyczącej). Dokumentację należy przelać w wersji elektronicznej na adres poczty elektronicznej coo@kgpsp.gov.pl.

4. Dokumentację dla kompanii szkolnej, o której mowa w pkt. 2 opracowują szkoły PSP i przekazują do Komendy Głównej PSP (w całości). Dokumentację należy przesać w wersji elektronicznej na adres poczty elektronicznej coo@kgpsp.gov.pl.
5. Po zadysponowaniu pododdziału COO macierzyste SK KW PSP lub Oficer Dyżurny szkoły PSP aktualizuje kartę danych pododdziału COO w zakresie konfiguracji jego aktualnego składu oraz części przeznaczonej do wypełnienia przez SK KW PSP lub Oficera Dyżurnego szkoły PSP. Zweryfikowaną kartę SK KW PSP lub Oficer Dyżurny szkoły PSP przesyła do SK KG PSP oraz do SK KW PSP na teren którego został zadysponowany pododdział COO. Powyższą kartę SK KG PSP oraz SK KW PSP powinno otrzymać przed dojazdem pododdziału COO do Punktu Przyjęcia Sił i Środków.
6. Atlas samochodowy Polski powinien stanowić wyposażenie samochodów, natomiast mapa Polski z naniesioną siecią dróg powinna stanowić wyposażenie stanowisk kierowania. Na mapę należy nanieść rejony koncentracji oraz kierunki wyjścia z województwa. Dopuszcza się wyposażenie pojazdów w nawigację satelitarną zamiast atlasu samochodowego.
7. Zasady dysponowania oddziałów i pododdziałów COO, powinny zostać opracowane na podstawie „Wytycznych dysponowania oddziałów i pododdziałów COO”.
8. Zasady alarmowania oddziałów i pododdziałów COO powinny zawierać także Plan alarmowania osób funkcyjnych.
9. Zasady, o których mowa w pkt. 7 i 8 opracowują Sztaby Wojewódzkich Odwodów Operacyjnych oraz dowódcy kompani szkolnych.
10. „Kartę ukończenia oddziału/pododdziału COO przybyłego na miejsce akcji” sporządza Dowódca pododdziału i przekazuje Kierującemu Działaniem Ratowniczym lub osobie przez niego upoważnionej.
11. „Kartę ukończenia oddziału/pododdziału COO przybyłego na miejsce akcji” sporządza się na podstawie „Kart alarmowania zastępu”.
12. „Kartę alarmowania zastępu COO” sporządza dowódca zastępu i przekazuje dowódcy pododdziału po zgłoszeniu się w rejonie koncentracji pododdziału.
13. Dowódca pododdziału przekazuje wypełnione karty alarmowania zastępów do dowódcy wojewódzkiego odvodu operacyjnego w terminie do 7 dni od daty powrotu z działań ratowniczych.
14. Dowódca oddziału / pododdziału COO uczestniczącego w działaniach ratowniczych sporządza „Informację o działaniach ratowniczych przeprowadzonych odpowiednio przez oddział lub pododdział odvodu operacyjnego na obszarze województwa lub COO”. W przypadku, gdy działania prowadzone były w kilku miejscach i miały charakter wielodniowy, powyższą informację sporządza się w odniesieniu do każdego miejsca prowadzenia działań.

15. Informację, o której mowa w pkt. 14 dowódca oddziału / pododdziału COO przekazuje Kierującemu Działaniem Ratowniczym lub osobie przez niego wyznaczonej. Powyższą informację Kierujący Działaniem Ratowniczym lub osoba przez niego wyznaczona przekazuje do wiadomości macierzystego SK KW PSP, które następnie przekazuje ją do SK KG PSP.
16. Nadzór nad prawidłowością dokumentacji operacyjnej COO pełnią organy właściwe do formowania oddziałów i pododdziałów COO.
17. Dokumentacja operacyjna ma być opracowana i przechowywana w formie papierowej oraz elektronicznej.
18. Miejsce przechowywania dokumentacji operacyjnej określa tabela nr 1.

Tabela nr 1

L.p.	Dokument	Biurowo Planowania Operacyjnego	SK KG PSP	Wydziały ds. operacyjnych w KW PSP	SK KW PSP	SK KM/KP PSP	Szkoły PSP	Dowódca pododdziału COO	Samochód
1	2	3	4	5	6	7	8	9	11
1	Schemat organizacyjny COO na szczeblu wojewódzkim			+	+	+			
2	Karty danych pododdziałów COO na poziomie krajowym.	+	+						
3	Karty danych pododdziałów COO na poziomie wojewódzkim.			+	+				
4	Karty danych pododdziałów COO na poziomie powiatowym.					+			
5	Karty danych pododdziałów szkolnych COO						+		
6	Karta danych pododdziału COO							+	+
7	Atlas lub nawigacja satelitarna /mapa samochodowa Polski		+		+	+	+	+	+
8	Zasady dysponowania i alarmowania oddziałów i pododdziałów COO	+	+	+	+	+	+	+	
9	Druk „Karta ukończenia oddziału / pododdziału COO przybyłego na miejsce akcji”							+	+
10	Druk „Karta alarmowania zastępu COO”								+
11	Druk „Informacji o działaniach ratowniczych przeprowadzonych odpowiednio przez oddział lub pododdział odwodu operacyjnego na							+	+

	obszarze województwa lub COO”								
12	Druk Zapotrzebowania na siły COO			+	+				
13	Druk „Dyspozycja” - Wzór nr 4		+						
14	Druk „Dyspozycja” - Wzór nr 5				+				

III. Zasady aktualizacji dokumentacji operacyjnej COO

1. Schemat organizacyjny COO na szczeblu wojewódzkim oraz karty danych pododdziałów COO, powinny być aktualizowane na bieżąco przy każdej wprowadzanej zmianie i przesyłane w wersji elektronicznej na adres poczty elektronicznej coo@kgpsp.gov.pl.
2. „Zasady dysponowania oddziałów i pododdziałów COO”, „Zasady alarmowania oddziałów i pododdziałów COO” z „Planem alarmowania osób funkcyjnych” powinny być aktualizowane na bieżąco, nie rzadziej niż raz w roku. Aktualizacja ta polega na sprawdzeniu i ewentualnym uaktualnieniu danych zawartych w dokumentacji.
3. Pozostałe dokumenty operacyjne COO poddaje się aktualizacji raz w roku.
4. Przeprowadzenie aktualizacji powinno zostać odnotowane w dokumentacji.

Karta ukończenia oddziału/pododdziału centralnego odwodu operacyjnego przybyłego na miejsce akcji

Nazwa oddziału/pododdziału COO:

.....

Dane:

Dowódcy.....

Zastępcy Dowódcy:

Kryptonim Dowódcy/Zastępcy Dowódcy:

.....

Kanał pracy r/t Dowódcy/Zastępcy Dowódcy:

.....

Kontakt telefoniczny z Dowódcą/Zastępcą Dowódcy:

.....

Skład oddziału/pododdziału:

Ilość zastępów

Ilość ratowników.....

Data i godzina zadysponowania oddziału/pododdziału:

.....

Data i godzina wyjazdu oddziału/pododdziału z rejonu koncentracji:

.....

Data i godzina przybycia oddziału/pododdziału do punktu przyjęcia sił i środków:

.....

Uwagi istotne dla dowódcy pododdziału COO zebrane z kart alarmowania zastępu centralnego odwodu operacyjnego:

.....

.....

(podpis d-cy)

Karta alarmowania zastępu centralnego odvodu operacyjnego

Nazwa oddziału/pododdziału COO (nazwa jednostki macierzystej), w skład którego wchodzi zastęp:

.....

Dane Dowódcy zastępu:

.....

Kryptonim Dowódcy zastępu:

.....

Kanał pracy r/t Dowódcy zastępu:

.....

Kontakt telefoniczny z Dowódcą zastępu:

.....

Skład zastępu:

Samochód

Dane pozostałych funkcjonariuszy w zastępie (stopień, imię i nazwisko):

1

2

3

4

5

6

Data i godzina zadysponowania zastępu:

.....

Data i godzina zameldowania się do Dowódcy oddziału/pododdziału w rejonie koncentracji:

.....

Uwagi istotne dla dowódcy pododdziału COO, które są związane z funkcjonowaniem zastępu:

.....

(podpis dowódcy)

[Logo SK KW PSP]

....., dnia20.....r.
(miejscowość)

**Zapotrzebowanie na siły
centralnego odwołu operacyjnego Nr/20.....**

Rodzaj i wielkość sił :

Cel:

Punkt Przyjęcia Sił i Środków:

Oczekiwany czas zgłoszenia się w Punkcie Przyjęcia Sił i Środków
(należy wpisać niezwłocznie lub wskazać oczekiwany czas przybycia sił COO):

Dyżurny Operacyjny Województwa

(Wzór nr 4)

Warszawa, dnia.....20..... r.



**KOMENDA GŁÓWNA
PAŃSTWOWEJ STRAŻY POŻARNEJ**
Biuro Planowania Operacyjnego
ul. Podchorążych 38, 00-463 Warszawa

DYSPOZYCJA Nr/20...../COO

Dla:

SK KW PSP

Polecam zadysponować oddział/pododdział COO:

Cel:

Punkt Przyjęcia Sił i Środków (PPSiS):

Czas zgłoszenia się w PPSiS:

Do wiadomości:

SK KW PSP

Dyżurny Operacyjny Kraju

(Wzór nr 5)

[Logo SK KW PSP]

....., dnia20.....r.
(miejscowość)

DYSPOZYCJA Nr/20.....

Dla:

SK KP/KM PSP.....

Polecam zadysponować pododdział:

Cel:

Rejon koncentracji:

Czas zgłoszenia się w rejonie koncentracji:

Do wiadomości:

SK KP/M PSP

Dyżurny Operacyjny Województwa

Zasady wypełniania karty danych pododdziału centralnego odwodu operacyjnego

Zgodnie ze wzorem karty danych pododdziału COO należy sporządzić karty danych dla wszystkich pododdziałów COO sformowanych na terenie województwa lub szkoły PSP stosując poniższe zasady:

1. W kolumnie 1 „Typ plutonu/sekcji/zastępu” należy używać wyłącznie nazewnictwa, które występuje w załączniku 1 do Rozkazu KG PSP w sprawie organizacji coo ksrq w kolumnie *Rodzaj dowództwa / pododdziału*. W przypadku specjalistycznych grup ratowniczych należy podać skrót grupy oraz poziom gotowości, w którym występuje dany pojazd lub sprzęt wymieniony w kolumnie 2 (np.: SGRW A lub SGRW AB lub SGRW AS lub SGRW BS) Przykład wypełnienia karty danych dla specjalistycznej grupy ratownictwa wysokościowego poziomu ABS został przedstawiony poniżej.
2. W kolumnie 2 „Typ pojazdu i sprzętu (oznaczenie taktyczne)” należy wymienić wszystkie pojazdy, kontenery, sprzęt specyficzny dla danego typu plutonu lub sekcji oraz dodatkowe wyposażenie ważne z punktu widzenia prowadzenia działań ratowniczych, którego charakterystyczne parametry należy podać w kolumnie 10 „Parametr charakterystyczny dla DWP / PDW / PSzMW / łodzi / agregatów / kontenerów”. W przypadku specjalistycznych grup ratowniczych należy wymienić wszystkie pojazdy, kontenery oraz sprzęt specyficzny pod kątem wykorzystania podczas działań ratowniczych .
3. W kolumnie 11 „Parametr charakterystyczny dla DWP / PDW / PSzMW / łodzi / agregatów / kontenerów” należy stosować:
 - w plutonach typ D - należy wymienić działka wodno-pianowe, które nie są związane konstrukcyjnie z samochodem i określić czy są to działka przewożne na przyczepie, czy też przenośne oraz podać jego wydajność, wyrażoną w dm^3/min , (**np.: przewożne na przyczepie / 3800 dm^3/min**),
 - w plutonach typ C - w wierszu z:
 - samochodem węzowym należy podać długość odcinków W 110, wyrażoną w metrach, (**np.: 3000m**),
 - pompą pożarniczą należy podać jej wydajność nominalną, wyrażoną w dm^3/min , przy nominalnym ciśnieniu tłoczenia, wyrażoną w bar, (**np.: 8000 dm^3/min / 9bar**),
 - zbiornikiem przenośnym należy podać jego pojemność, wyrażoną w dm^3 i wysokość, wyrażoną w metrach, , (**np.: Zbiornik 10000 $\text{dm}^3/1\text{ m}$**),
 - pompami pływającymi lub do wody zanieczyszczonej należy podać ilość pomp przewożonych przez dany pojazd oraz ich wydajności nominalne, wyrażone w dm^3/min przy nominalnym ciśnieniu tłoczenia wyrażonym w bar (**np.: 3 szt. o wydajności 1200 dm^3/min , 3 szt. o wydajności 1400 dm^3/min**), natomiast przy sekcji z zapasem środka pianotwórczego - należy podać sposób jego załadunku (cysterna, kontener, zbiornik 1m^3 , hoboki), ilość środka pianotwórczego wyrażoną w m^3 , oraz sposobu jego dystrybucji na miejscu działań (pompa, dystrybutor, itp.) (**np.: cysterna / 10m^3 / dystrybutor albo zbiornik 1m^3 / 5m^3 / pompa**),

- w sekcjach typ A - należy podać łódzie wchodzące w skład sekcji oraz ich parametry dot. konstrukcji (metalowa, kompozytowa), ilu osobowa jest łódź oraz moc silnika, wyrażona w KM, (np.: **płaskodenna metalowa, 10os., 60KM**),
 - w sekcjach typ B - należy podać pompę dużej wydajności oraz jej wydajność nominalną, wyrażoną w dm^3/min , przy nominalnym ciśnieniu tłoczenia, wyrażonym w bar oraz czy jest przeznaczona do pompowania wody zanieczyszczonej (skrót WZ), czy też do wody czystej (skrót WCZ), (np.: **9000 dm^3/min / 8bar / WZ**),
 - w sekcjach typ C – przy pozycji, w której będzie podany pojazd do przewozu pomp małej wydajności, w kolumnie 11 należy podać ilość pomp przewożonych przez dany pojazd oraz ich wydajności nominalne, wyrażone w dm^3/min przy nominalnym ciśnieniu tłoczenia wyrażonym w bar (np.: **5 szt o wydajności 1200 dm^3/min / 2 bar, 5 szt. o wydajności 1000 dm^3/min / 2 bar**),
 - w sekcjach typ D - w wierszu z kontenerem należy podać długość zapór w mb. (np. **4000mb.**),
 - w sekcjach typ E - należy podać czy agregat jest przewożony na samochodzie, czy na przyczepie oraz jego moc, wyrażoną w kVA oraz czy konstrukcyjnie związany jest na stałe z samochodem lub przyczepą (np.: **przewożny na samochodzie / 30 kVA / nie związany na stałe**),
 - w sekcjach typ F - należy podać łódzie wchodzące w skład kontenera oraz ich parametry dot. konstrukcji (metalowa, kompozytowa), ilu osobowa jest łódź oraz moc silnika, wyrażona w KM, (np.: **płaskodenna metalowa, 10os., 60KM**),
 - w sekcjach typ G - należy podać pompę o wydajności powyżej $40000 \text{ dm}^3/\text{min}$ oraz jej wydajność nominalną, wyrażoną w dm^3/min , przy nominalnym ciśnieniu tłoczenia, wyrażonym w bar, (np.: **pompa / 40000 dm^3/min / 8bar**),
 - w sekcji obozowiskowej - przy pozycjach z pojazdami/kontenerami przewożącymi namioty należy podać ilość namiotów i łóżek polowych do zorganizowania miejsc noclegowych (np.: **6 namiotów, 60 łóżek**), natomiast przy kontenerach sanitarnych należy podać ilość umywalek, pryszniczy i toalet (**4 umywalki, 3 prysznice, 2 toalety**),
 - w zależności od rodzaju specjalistycznej grupy ratowniczej podajemy parametry sprzętu charakterystycznego (wymaganego), który został podany w Zasadach organizacji danej specjalizacji w ksrg.
4. W tabeli STAŁE REJONY KONCENTRACJI I CZASY FORMOWANIA PODODDZIAŁU należy wpisać stałe rejony koncentracji w zależności od kierunku wymarszu oraz czasy formowania dla plutonów lub sekcji, które będą wymienione w kolumnie 1 w każdym z rejonów koncentracji. Do celów planistycznych przy wyliczaniu czasów formowania należy przyjmować następujące parametry:
- czas wyjazdu zastępu z jednostki – 15 min,
 - średnią prędkość poruszania się pojazdu ratowniczego po autostradach oraz drogach ekspresowych – 75 km/h,
 - średnią prędkość poruszania się pojazdu ratowniczego po drogach wojewódzkich oraz pozostałych drogach krajowych – 60 km/h,

- średnią prędkość poruszania się pojazdu ratowniczego po drogach powiatowych – 50 km/h,
- średnią prędkość poruszania się pojazdu ratowniczego po drogach gminnych i pozostałych – 30 km/.

W przypadku, gdy dostępne są rzeczywiste czasy formowania zalecane jest ich wpisanie w ww. tabeli.

5. Kryptonim dowódcy i z-cy dowódcy pododdziału COO powinien być zgodny z danymi radiowymi zawartymi w „Krajowych danych radiowych jednostek organizacyjnych Państwowej Straży Pożarnej”.

Nazwa pododdziału: SGRW "NAZWA"												
Funkcja	Kryptonim	stopień, imię i nazwisko		Nazwa Jednostki	Nr telefonu							
dowódca	"NAZWA GRUPY" 827-11											
(R) d-ca												
zastępca d-cy	"NAZWA GRUPY" 827-12											
(R) z-ca d-cy												
Typ plutonu/sekcji/zastępcy/grupy specjalistycznej	Typ pojazdu i sprzętu (oznaczenie taktyczne)	Nazwa Jednostki	Obsada przewidziana do wyjazdu	Nr rejestr.	Nr operacyjny	Rodzaj napędu	Rok produkcji	Rodzaj paliwa	Hak holowniczy	Parametr charakterystyczny dla DWP / PDW / PSzMM / łodzi / agregatów / kontenerów*		
SGRW poziom A	SRWys	JRG	4	5	6	7	8	9	10	11		
		łącznie	4							1 rat wys-dow.ódea, 2 rat wys, 1 rat kier		
SGRW poziom B	SLRR	JRG	2							1 rat wys-dow.ódea, 1 rat kier		
	SRWys	JRG	4							4 rat wys		
		łącznie	6									
SGRW poziom AS	SRWys	JRG	4							1 rat śmig operator (dow.ódea), 2 rat śmig, 1 rat kier		
		łącznie	4									
SGRW poziom BS	SLRR	JRG	2							1 rat śmig operator (dow.ódea), 1 rat kier		
	SRWys	JRG	4							2 rat śmig, 2 rat wys		
		łącznie	6									
STALE REJONY KONCENTRACJI I CZASY FORMOWANIA PODODDZIAŁU												
Kierunek wymarszu	Rejon koncentracji pododdziału		Współrzędne geograficzne rejonu koncentracji DLUGOŚĆ [E]		Współrzędne geograficzne rejonu koncentracji SZEROKOŚĆ [N]		Czas formowania dla SGRW "NAZWA"					
Każdy kierunek	JRG		hh°	mm'	ss,s"	hh°	mm'	ss,s"	A	B	AS	BS
									niezłocznie	niezłocznie	niezłocznie	niezłocznie
Informacje wypełniane przez SK KW lub Oficera Dyżurnego szkoły PSP po zadysponowaniu pododdziału COO												
Nr dyspozycji z SK KG PSP												
stopień, imię i nazwisko dowódcy pododdziału												
Data i czas alarmowania												
Przewidywana data i czas wyjazdu z rejonu koncentracji												
Przewidywana data i czas przybycia do PPSiS												
Wyznaczone miejsce na PPSiS												

Załącznik Nr
Rozkazu Nr KW PSP z dnia
Aktualizacja karty z dnia

WYTYCZNE

**dysponowania oddziałów i pododdziałów
centralnego odwodu operacyjnego krajowego
systemu ratowniczo – gaśniczego.**

I. Zakres zadań realizowanych przez pododdziały COO

1. Pododdziały COO dysponuje się do działań ratowniczych, których charakter i rozmiary przekraczają możliwości potencjału ratowniczego powiatu lub województwa, a także do działań ratowniczych prowadzonych poza granicami kraju.
2. Pododdziały COO można zadysponować również do działań o innym charakterze, gdzie mogą być przydatne ze względu na wyposażenie i wyszkolenie ratowników.
3. Specjalistyczne grupy ratownicze COO realizują zadania określone w rozporządzeniu ksrp oraz we właściwych zasadach opracowanych zgodnie z § 4, ust. 3, pkt 14, 15, 16, 18 i 19 rozporządzenia ksrp.
4. Kompanie gaśnicze COO w zależności od konfiguracji składu realizują zadania związane z prowadzeniem działań ratowniczych wymagających dużej liczby ratowników, a w szczególności podczas wielkoobszarowych pożarów lasów, pożarów obiektów przemysłowych lub podczas pożarów wymagających osiągnięcia wysokiej wydajności podawania środka gaśniczego. Ze względu na liczną obsadę osobową użyte mogą być również w innych działaniach wymagających skierowania dużej ilości ratowników. Kompanie gaśnicze są dostosowane do działań długotrwałych.
5. Kompanie specjalne COO w zależności od konfiguracji składu realizują zadania związane z prowadzeniem działań przeciwpowodziowych, a w szczególności prowadzą ewakuację ludzi z obszarów zalanych, organizują zaopatrzenia w artykuły niezbędne do przeżycia osób odciętych przez wodę oraz udzielają im wstępnej pomocy przed zorganizowaniem wsparcia przez właściwe władze, umacniają i patrolują wały przeciwpowodziowe, wypompowują wodę z obiektów i terenów zalanych. Ponadto możliwe jest wsparcie innych służb w zakresie przywracania normalnych warunków funkcjonowania ludności (np. przy odkażaniu studni). Kompanie specjalne są dostosowane do działań długotrwałych.
6. Kompanie szkolne COO w zależności od konfiguracji składu przeznaczone są do realizacji działań ratowniczych z uwzględnieniem posiadanego wyposażenia, oraz do rozwinięcia i obsługi obozowisk, przeznaczonych na bazę noclegową.
7. Moduły ratownicze do działań międzynarodowych COO realizują zadania określone w zasadach, o których mowa w pkt VI ppkt 2 załącznika nr 2.
8. Bataliony COO dysponuje się do tego samego rodzaju zdarzeń, co kompanie gaśnicze i specjalne COO wtedy, gdy skala prowadzonych działań pozwala wydzielić odcinek bojowy o strategicznym poziomie zarządzania.

II. Określanie wielkości dysponowanych sił COO

1. Wielkość dysponowanych sił uzależniona jest od potrzeb zgłoszonych przez Kierującego Działaniem Ratowniczym.

2. Kalkulując wielkość sił COO niezbędnych do użycia podczas działań ratowniczych należy uwzględnić sytuację prognozowaną na czas uwzględniający alarmowanie oraz przejazd pododdziałów na teren akcji.
3. Kalkulacja wielkości sił, o której mowa w pkt. 2, powinna uwzględniać utworzenie na terenie akcji odwołu taktycznego Kierującego Działaniem Ratowniczym.

III. Określenie trybu dysponowania sił COO

1. Dysponowanie sił COO do działań krajowych.
 - 1.1. Dysponowanie oddziałów i pododdziałów COO do działań na terenie kraju, następuje na podstawie zapotrzebowania, o którym mowa w ppkt 2.8. rozdziału I załącznika nr 3, zgłoszonego do SK KG PSP przez SK KW PSP.
 - 1.2. Zapotrzebowanie, o którym mowa w ppkt 1.1. może być przekazane ustnie z wykorzystaniem dostępnych środków łączności pod warunkiem wykorzystania łączy podlegających rejestrowaniu. Zapotrzebowanie ustne wymaga potwierdzenia jego w formie pisemnego „Zapotrzebowania” podpisanego przez osobę pełniącą obowiązki Dyżurnego Operacyjnego Województwa, które może być przekazane w najbliższym możliwym czasie.
 - 1.3. Dysponowanie odbywa się poprzez skierowanie do SK KW PSP lub punktu alarmowego w szkole PSP odpowiedniej dyspozycji. Dyspozycja może być wydana ustnie z wykorzystaniem dostępnych środków łączności pod warunkiem wykorzystania łączy podlegających rejestrowaniu. Dyspozycja ustna wymaga potwierdzenia jej w formie pisemnej „Dyspozycji” , zgodnie ze wzorem, o którym mowa w ppkt 2.9. rozdziału I załącznika nr 3, podpisanej przez osobę pełniącą obowiązki Dyżurnego Operacyjnego Kraju, która może być przekazana w najbliższym możliwym czasie.
 - 1.4. Dyżurny SK KW PSP lub Oficer Dyżurny szkoły PSP po otrzymaniu „Dyspozycji” potwierdza ją w SK KG PSP telefonicznie.
 - 1.5. Po uzyskaniu potwierdzenia „Dyspozycji” Dyżurny SK KW PSP przystępuje do dysponowania pododdziału(ów) wysyłając „Dyspozycję”, zgodną ze wzorem, o którym mowa w ppkt 2.10. rozdziału I załącznika nr 3, do SK KP/KM PSP, których siły tworzą dysponowany pododdział.
 - 1.6. Dyżurny SK KP/KM PSP po otrzymaniu „Dyspozycji” potwierdza ją w SK KW PSP telefonicznie lub drogą radiową.
 - 1.7. Po uzyskaniu potwierdzenia „Dyspozycji” Dyżurny SK KP/KM PSP przystępuje do alarmowania sił ze swojego terenu tworzących dysponowany(e) pododdział(y).

- 1.8. Po uzyskaniu potwierdzenia „Dyspozycji” Oficer Dyżurny Szkoły PSP przystępuje do alarmowania sił szkoły PSP tworzących dysponowany pododdział.
- 1.9. Po opuszczeniu przez pododdział rejonu koncentracji SK KW PSP lub Oficer Dyżurny szkoły PSP informuje o tym fakcie SK KG PSP.
2. Dysponowanie sił COO do działań poza granicami Kraju.
 - 2.1. Dysponowanie pododdziałów COO do działań poza granice Kraju, następuje na mocy zawartych porozumień, umów międzynarodowych i innych obowiązujących zasad.
 - 2.2. Dysponowanie poza granice Kraju na wniosek zgłoszony do punktu kontaktowego.
 - 2.2.1. Zadysponowanie pododdziału COO wymaga zgody ministra właściwego do spraw wewnętrznych i Komendanta Głównego PSP, który Rozkazem określa siły podlegające alarmowaniu, oraz procedurę opuszczenia Kraju.
 - 2.2.2. Dysponowanie sił realizuje SK KG PSP wg procedury opisanej w pkt1.
 - 2.2.3. Dysponowane sił COO poza granice Kraju nie może naruszać innych przepisów regulujących to zagadnienie.
 - 2.3. Dysponowanie pododdziałów COO, w ramach umów o pomocy transgranicznej, na wniosek zgłoszony do punktów kontaktowych w województwach nadgranicznych.
 - 2.3.1. Zadysponowanie, poza granice Kraju, pododdziału COO przez stanowisko SK KW PSP wymaga zgody Komendanta Głównego PSP lub Dowódcy Centralnego Odvodu.
 - 2.3.2. O zadysponowaniu, poza granice Kraju, przez SK KW PSP sił, które wchodzi w skład pododdziałów COO, SK KW PSP niezwłocznie informuje SK KG PSP.
 - 2.3.3. Dysponowanie sił przez SK KW PSP przebiega wg procedur opisanych w ppkt 1.6. ÷ 1.7.
3. Dyżurny Operacyjny Województwa po zadysponowaniu pododdziału(ów) COO, nadzoruje SK KP/KM PSP w zakresie niezwłocznego zorganizowania operacyjnego zabezpieczenia własnych rejonów.
4. Zakres informacji przekazywanych przez SK KW PSP komendantowi wojewódzkiemu PSP w związku z zadysponowaniem pododdziałów COO ustalają komendanci wojewódzcy PSP.

IV. Przejazd dysponowanych pododdziałów COO na teren akcji

1. O zadysponowaniu pododdziałów COO, Dyżurny Operacyjny Kraju powiadamia SK KW PSP z województwa które zażądało wsparcia.
 - 1.1. Po opuszczeniu przez pododdział COO rejonu koncentracji, Dyżurny Operacyjny Kraju informuje SK KW PSP z województwa, które zażądało wsparcia o trasie przejazdu oraz o przewidywanym czasie dotarcia do granicy województwa.
 - 1.2. SK KW PSP z województwa które zażądało wsparcia na podstawie uzyskanych informacji organizuje pilotowany przejazd pododdziału do Punktu Przyjęcia Sił i Środków.
 - 1.3. Dyżurny Operacyjny Kraju informuje stanowisko kierowania Komendanta Głównego Policji o przejeździe kolumn pododdziałów COO.
2. O zadysponowaniu pododdziałów COO poza granice kraju, Dyżurny Operacyjny Kraju powiadamia właściwy organ(y) administracji państwowej.
3. Organizację zabezpieczenia tras przejazdu pododdziałów COO realizuje SK KG PSP przy współudziale SK KW PSP odpowiednich dla terenu, przez który prowadzi trasa przejazdu kolumn pojazdów pododdziałów COO.
 - 3.1. SK KG PSP informuje SK KW PSP o planowanych trasach przejazdu pododdziałów przez obszar poszczególnych województw.
 - 3.2. SK KW PSP przy współpracy z właściwymi terytorialnie stanowiskami kierowania komend wojewódzkich Policji, organizują zabezpieczenie przejazdu kolumn przez lokalne jednostki Policji.
 - 3.3. SK KW PSP informuje SK KG PSP o nawiązaniu łączności przez dowódcę pododdziału.
4. Dowódcy przemieszczających się pododdziałów COO, utrzymują łączność radiową na ogólnopolskim kanale współdziałania. Nawiązują oni łączność z SK KW PSP za każdym razem, jeżeli znajdują się w obszarze administracyjnym działania danego SK KW PSP lub zamiarze jego opuszczenia. W przypadku braku możliwości bezpośredniego kontaktu z SK KW PSP należy prowadzić korespondencję po przez SK KP/KM PSP. W tej sytuacji należy posługiwać się kryptonimem KSW – „GRANIT”.
5. Pojazdy wchodzące w skład pododdziału COO, zgodnie z §2 rozporządzenia Ministra Spraw Wewnętrznych i Administracji z dnia 2 września 2002 r. w sprawie okoliczności, w jakich są używane pojazdy uprzywilejowane w kolumnach mogą przemieszczać się jako pojazdy uprzywilejowane w kolumnach w trakcie realizacji programów szkolenia specjalistycznego lub doskonalenia zawodowego, jeżeli jest to niezbędne do osiągnięcia celów określonych w tych programach. Tak więc, jeśli pojazdy Państwowej Straży Pożarnej mają się poruszać w kolumnie jako pojazdy

uprzywilejowane, to z programów takiego szkolenia (ćwiczenia) powinno wynikać jaki cel szkolenia (ćwiczeń) to uzasadnia (np. doskonalenie zasad formowania kolumny pojazdów uprzywilejowanych wchodzących w skład pododdziału COO oraz przemieszczania się jej na miejsce ćwiczeń).

V. Szczególne zasady dysponowania sił COO

1. Oddziały i pododdziały COO mogą być dysponowane w całości lub w części.
2. Dysponowana część pododdziału COO nie może być mniejsza niż:
 - a) pluton – dla kompanii gaśniczych oraz kompani szkolnych,
 - b) sekcja – dla kompanii specjalnych oraz pododdziałów logistycznych,
3. Przy dysponowaniu pojedynczych plutonów ratowniczo-gaśniczych lub sekcji i plutonów specjalnych Dyżurny Operacyjny Województwa wyznacza ich dowódców oraz rejon koncentracji.
4. Dopuszcza się dysponowanie kompanii złożonej z różnych plutonów/sekcji pod warunkiem spełnienia żądanych parametrów taktycznych określonych w dyspozycji przez SK KG PSP na podstawie zapotrzebowania z SK KW PSP.
5. Dysponowanie, konfigurację i wyposażenie pododdziału logistycznego, w zależności od wielkości sił zadysponowanych z terenu województwa, ustalają właściwe SK KW PSP w uzgodnieniu z SK KG PSP.
6. W przypadku zdarzeń, podczas których możliwe jest przewidzenie wystąpienia zagrożeń, dopuszcza się wcześniejsze postawienie planowanych do użycia oddziałów lub pododdziałów COO w stan gotowości bojowej i ewentualne przemieszczenie ich do wyznaczonych rejonów koncentracji.

WYTYCZNE

**organizacji doraźnych baz koncentracji centralnego
odwodu operacyjnego krajowego systemu
ratowniczo – gaśniczego.**

I. Cel tworzenia doraźnych baz koncentracji

1. Skrócenie czasu dojazdu sił ratowniczych coo do miejsca prowadzonych działań, na podstawie analizy rozwoju sytuacji oraz możliwości zadysponowania zasobów ratowniczych z odpowiednim wyprzedzeniem.
2. Możliwość natychmiastowego wejścia sił coo do działań ratowniczych w przypadku ich wcześniejszego przybycia do utworzonej bazy (mają czas na konieczny odpoczynek, posiłek, itp.).
3. Zapewnienie koordynacji przyjęcia oraz dysponowania do działań ratowniczych sił coo dzięki wyznaczeniu odpowiednich funkcyjnych do realizacji tych zadań.
4. Optymalna koordynacja przygotowania zabezpieczenia logistycznego, dzięki przeprowadzeniu wcześniejszego rozpoznania i uzgodnień z władzami samorządowymi, jak również z podmiotami wyspecjalizowanymi w organizacji zabezpieczenia logistycznego.
5. Niezwłoczne realizowanie zapotrzebowań na siły ratownicze coo na podstawie wymiany informacji pomiędzy sztabem akcji, a oficerem łącznikowym.
6. Przewidywalność i racjonalność w gospodarowaniu siłami będącymi w dyspozycji SK KG PSP.

II. Sposób uruchamiania doraźnych baz koncentracji

1. Uruchomienie bazy następuje na podstawie decyzji Komendanta Głównego PSP (ustnej lub pisemnej) oraz poprzez przesłanie przez SK KG PSP do właściwego SK KW PSP dyspozycji o uruchomieniu bazy.
2. Właściwy komendant wojewódzki PSP (ew. wyznaczony komendant powiatowy/miejski PSP) lub komendant szkoły wyznacza kierownika bazy koncentracji oraz inne osoby niezbędne do właściwej organizacji bazy.
3. Poprzez SK KG PSP zostaje zadysponowany oficer łącznikowy, który udaje się na miejsce bazy.
4. SK KG PSP dysponuje siłami coo do bazy, o których informuje oficera łącznikowego oraz właściwe SK KW PSP.

III. Zadania oficera łącznikowego

1. Oficera łącznikowego wyznacza się spośród oficerów Komendy Głównej PSP lub oficerów wchodzących w skład sztabów wojewódzkich brygad odwodowych lub batalionów coo.
2. Do podstawowych zadań oficera łącznikowego należy:
 - koordynacja przyjęcia sił coo w bazie oraz ich dysponowanie do działań ratowniczych,
 - analiza zasobów i bieżący nadzór nad siłami pozostającymi w bazie,
 - wysyłanie raportów użycia sił coo do SK KG PSP,

- wspieranie prac sztabów lokalnych w zakresie dysponowania i wprowadzania sił coo do działań ratowniczych,
- utrzymywanie łączności ze SK KG PSP, dowódcami pododdziałów, kierownikiem bazy, sztabem lokalnym, właściwymi SK KW/KP/KM PSP, a także innymi ośrodkami związanymi z zabezpieczeniem logistycznym sił coo,
- ustalenie, w porozumieniu ze sztabem lokalnym, informacji dotyczących sił planowanych do przyjęcia w bazie oraz zakresu obiegu informacji.

IV. Zadania kierownika bazy

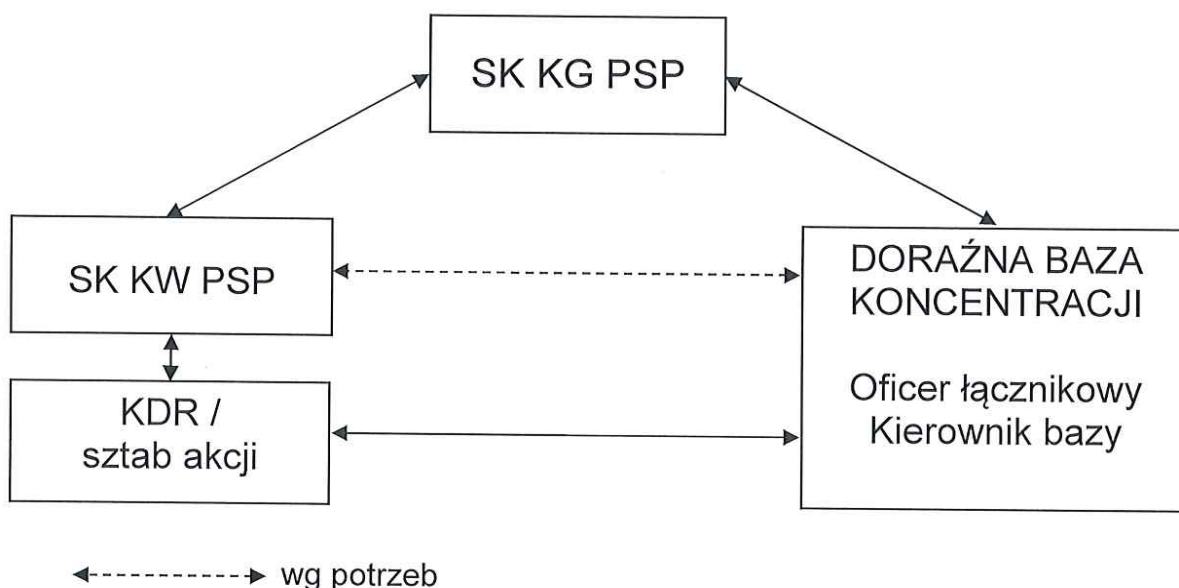
1. Kierownika bazy wyznacza się spośród kadry komend wojewódzkich miejskich/powiatowych, ośrodków szkolenia lub szkół PSP, w rejonie których planowane jest uruchomienie bazy. Osoba ta powinna dysponować dobrym rozeznanie w zakresie spełnienia wymagań stawianych przy tworzeniu bazy oraz posiadać doświadczenie w zakresie zabezpieczenia logistycznego.
2. Do podstawowych zadań kierownika bazy należy:
 - wyznaczenie miejsc zakwaterowania lub miejsc na rozbiście namiotów dla przybyłych sił coo,
 - zorganizowanie wyżywienia,
 - organizacja zaopatrzenia w paliwo oraz miejsc do dokonywania napraw,
 - oznakowanie i wyznaczenie miejsca pracy dla oficera łącznikowego oraz osób funkcyjnych, związanych z funkcjonowaniem bazy,
 - organizacja ochrony bazy,
 - przygotowanie miejsca do suszenia ubrań specjalnych,
 - zorganizowanie łączności,
 - zorganizowanie zabezpieczenia sanitarnego i medycznego wg potrzeb.

V. Zasady dysponowania sił coo z doraźnych baz koncentracji

1. Siły coo po dotarciu do bazy zgłaszają się do oficera łącznikowego, który przekazuje im informacje na temat zasad funkcjonowania bazy oraz przyjętego sposobu kontaktowania się i składania okresowych meldunków.
2. Następnie oficer łącznikowy zgłasza do KDR/sztabu akcji gotowość pododdziału coo do podjęcia działań.
3. Dysponowania sił coo z bazy, następuje na podstawie zapotrzebowania, o którym mowa w pkt. 2.8. rozdziału I załącznika nr 3, zgłoszonego do oficera łącznikowego przez KDR/sztab akcji.
4. Oficer łącznikowy po uzyskaniu zgody od Komendanta Głównego PSP lub osoby upoważnionej przez Komendanta Głównego PSP na zadysponowanie sił określonych w zapotrzebowaniu, informuje o tym fakcie KDR/sztab akcji i przystępuje do ich alarmowania.
5. Po dotarciu sił coo do wskazanego w zapotrzebowaniu PPSiS, przechodzą one na zabezpieczenie logistyczno-socjalne sztabu akcji.
6. Przy dysponowaniu sił coo z danej bazy obowiązuje zasada, że około 20 % sił pozostaje w bazie jako odwód Komendanta Głównego PSP.

7. Zarówno dla sił coo pozostających na zabezpieczeniu w bazie, jak również biorących bezpośredni udział w działaniach, należy przewidzieć podmiiany ratowników, których częstotliwość zależy od obciążenia pracą, warunków atmosferycznych oraz warunków prowadzenia działań ratowniczych.
8. Każdorazowo przed wysłaniem podmiiany, należy skontaktować się z oficerem łącznikowym lub KDR/sztabem akcji w celu otrzymania ostatecznej decyzji co do potrzeby dokonania podmiiany.
9. Po przybyciu „nowych” ratowników powinno nastąpić przekazanie miejsc pracy oraz doprecyzowanie zasad wymiany informacji.

Obieg informacji przy dysponowaniu sił coo z doraźnej bazy koncentracji



VI. Organizacja doraźnych baz koncentracji

1. Bazy organizowane są jako punkty (miejsca) przyjęcia sił coo. Ich lokalizacja usytuowana jest na terenie wybranych powiatów, których położenie pokrywa się z biegiem Wisły, Odry i Warty.
2. Liczbę doraźnych baz koncentracji w rozbiciu na województwa i szkoły PSP określa tabela nr 1.
3. Podstawowym warunkiem utworzenia bazy jest to, aby dawała możliwość zakwaterowania około 250 osób oraz zaparkowania około 60 pojazdów, na bazie obiektów zlokalizowanych w obrębie jednego kompleksu.
4. Wskazane jest, aby były to obiekty PSP (szkoły, ośrodki szkolenia) lub obiekty użyteczności publicznej (hale sportowe, szkoły bursy, itp.).
5. Ponadto w zakresie logistyczno-socjalnym baza powinna spełniać poniższe zalecenia:
 - możliwość tankowania pojazdów w najbliższych 3 stacjach paliw oraz możliwość dokonywania naprawy pojazdów i sprzętu ratowniczego na terenie

- własnym lub przy wykorzystaniu innych możliwych rozwiązań zapewnionych przez daną KW PSP (w tym firmy komercyjne),
- możliwość przygotowania i dystrybucji wyżywienia na bazie własnego zaplecza kuchennego (własna stołówka), czy też przy wykorzystaniu firm zewnętrznych (catering),
 - możliwość zorganizowania suszenia ubrań koszarowych, bojowych (np. wydzielony namiot z nagrzewnicami lub ogrzewane i przewiewne pomieszczenie),
 - możliwość zorganizowania wsparcia finansowego dla długotrwałych akcji ratowniczych powyżej jednego tygodnia,
 - możliwość zorganizowania zabezpieczenia sanitarnego (łazienki, toalety),
 - możliwość zorganizowania łączności radiowej, telefonicznej, a także z wykorzystaniem innych urządzeń służących przekazywaniu informacji,
 - możliwość zorganizowania punktu medycznego.
6. Komendanci wojewódzcy / komendanci szkół PSP opracowują zestawienie informacji na temat wytypowanych miejsc na organizację doraźnych baz koncentracji do 15 grudnia każdego roku kalendarzowego według wzoru nr 1 i przesyłają w wersji elektronicznej na adres poczty elektronicznej coo@kgpsp.gov.pl.

VII. Sposób finansowania doraźnych baz koncentracji

1. Koszty związane z funkcjonowaniem bazy ponoszą właściwi terenowo komendanci wojewódzcy lub szkół PSP ze środków pozostających w ich dyspozycji, z zastrzeżeniem pkt. 2.
2. Środki finansowe na pokrycie kosztów wyżywienia sił coo w bazie zapewni Komendant Główny PSP ze środków pozostających w jego dyspozycji.

Tabela nr 1. Liczba doraźnych baz koncentracji w rozbiciu na województwa i szkoły PSP

Województwo/Szkoła	Ilość baz	Województwo/Szkoła	Ilość baz
dolnośląskie	2	śląskie	2
kujawsko-pomorskie	1	świętokrzyskie	3
lubelskie	1	warmińsko-mazurskie	1
lubuskie	2	wielkopolskie	2
łódzkie	1	zachodniopomorskie	1
małopolskie	1	SGSP	1
mazowieckie	2	SA PSP Kraków	1
opolskie	1	SA PSP Poznań	1
podkarpackie	1	CS PSP Częstochowa	1
podlaskie	1	SP PSP Bydgoszcz	1
Pomorskie	2	Razem:	29

Zestawienie informacji na temat organizacji doraźnych baz koncentracji dla sił coo

Wymagania (oczekiwane min.)	Nazwa bazy:.....	Nazwa bazy:.....
Zakwaterowanie dla 250 osób (należy wymienić rodzaj oraz adresy wytypowanych obiektów; należy określić również max liczbę osób możliwą do zakwaterowania)		
Możliwość zaparkowania co najmniej 60 pojazdów pożarniczych (należy wymienić rodzaj oraz adresy wytypowanych obiektów; należy określić również max liczbę pojazdów możliwą do zaparkowania)		
Nocleg (należy podać ile jest miejsc noclegowych w namiotach)		
Nocleg (należy podać ile jest miejsc noclegowych pod dachem, w rozbiściu na miejsca na łóżkach i na własnych materacach lub karimatach)		
Czy jest możliwość tankowania w 3 stacjach (TAK / NIE)		
Czy występują punkty napraw sprzętu ratowniczego (TAK / NIE)		
Wyżywienie (STOŁÓWKA WŁASNA / FIRMA ZEWNĘTRZNA) oraz należy podać czy jest możliwość dowożenia posiłków na miejsce działań		
Suszenie ubrań (SUSZARNIA / NAMIOT Z NAGRZEW. / WYDZIELONE POMIESZCZENIE PRZEWIEWNE I OGRZEWANE)		
Wsparcie finansowe (proszę opisać)		

WYTYCZNE

**prowadzenia inspekcji gotowości operacyjnej
oddziałów i pododdziałów centralnego odwodu
operacyjnego krajowego systemu ratowniczo –
gaśniczego**

I. Postanowienia ogólne

1. Podstawowe definicje:
 - 1.1. Inspekcja gotowości operacyjnej pododdziału COO, zwana dalej „inspekcją” to niezapowiedziana kontrola pododdziału COO mająca na celu sprawdzenie jego zdolności podjęcia działań ratowniczych;
 - 1.2. Zespół inspekcyjny to grupa co najmniej dwóch funkcjonariuszy wyznaczonych przez zarządzającego inspekcją do jej przeprowadzenia, legitymujących się odpowiednimi upoważnieniami.
2. Upoważnienia, o których mowa w ppkt 1.2. powinny zawierać:
 - 2.1. Dane personalne zespołu inspekcyjnego;
 - 2.2. Nazwę organu uprawnionego do zarządzania inspekcją;
 - 2.3. Nazwę pododdziału COO poddanego inspekcji;
 - 2.4. Termin przeprowadzenia inspekcji;
 - 2.5. Zakres inspekcji;
 - 2.6. Podpis uprawnionego do zarządzania inspekcją.
3. Celem inspekcji jest ocena gotowości do podjęcia działań ratowniczych w ramach COO przez poszczególne pododdziały włączone do COO.
4. Inspekcjom gotowości operacyjnej podlegają sformowane pododdziały COO wymienione w dokumentacji COO z zastrzeżeniem szczególnych zasad dysponowania sił COO, o których mowa w rozdziale V załącznika nr 4.
5. Komendanci wojewódzcy Państwowej Straży Pożarnej wraz z komendantami szkół Państwowej Straży Pożarnej, a także tworzący oddziały i pododdziały COO właściwi komendacji powiatowi, miejscy Państwowej Straży Pożarnej są zobowiązani do analizy wyników inspekcji oraz podjęcia niezwłocznych działań eliminujących stwierdzone podczas inspekcji nieprawidłowości.
6. Inspekcją gotowości operacyjnej pododdziałów COO kieruje Przewodniczący zespołu inspekcyjnego, którym jest wyznaczony oficer Komendy Głównej PSP lub komendy wojewódzkiej PSP.
7. Przewodniczący zespołu inspekcyjnego, rozpoczyna inspekcję pododdziału COO alarmując pododdział poprzez SK KG PSP lub SK KW PSP, będąc na jednym z wymienionych w dokumentacji rejonów koncentracji przewidzianych do sformowania pododdziału COO dla właściwego województwa lub szkoły za wyjątkiem sytuacji, o której mowa w pkt. 8.
8. W przypadku ćwiczeń, w których biorą udział pododdziały COO inspekcję pododdziału można rozpocząć w wyznaczonym Punkcie Przyjęcia Sił i Środków.
9. W skład zespołu inspekcyjnego dodatkowo mogą zostać włączeni specjaliści z różnych dziedzin ratownictwa.
10. Przewodniczący zespołu inspekcyjnego, może zarządzić przerwanie inspekcji gotowości operacyjnej w przypadku zadysponowania sił i środków inspekcjonowanego pododdziału COO do działań ratowniczych. Przerwanie inspekcji może nastąpić również z innych ważnych przyczyn.

11. W przypadku rażącego naruszenia dyscypliny służbowej Przewodniczący zespołu inspekcyjnego zobowiązany jest powiadomić poprzez SK KW PSP lub Oficera Dyżurnego szkoły PSP właściwego komendanta wojewódzkiego PSP, komendanta szkoły PSP lub dowódcę wojewódzkiego odvodu operacyjnego. Powyższe może stanowić podstawę do ewentualnego przerwania inspekcji.

II. Zakres inspekcji

1. W trakcie inspekcji sprawdzeniu podlega:
 - 1.1. Czas dojazdu sił i środków pododdziału COO do rejonu koncentracji zgodnie z dokumentacją COO.
 - 1.2. Gotowość ratowników do prowadzenia działań ratowniczych.
 - 1.3. Dokumentacja operacyjna pododdziału COO.
 - 1.4. Stan samochodów i sprzętu.
 - 1.5. Praktyczna umiejętność rozwinięcia sił pododdziału COO.
 - 1.6. Zgłoszenie do SK KW PSP gotowości inspekcjonowanego pododdziału COO do wyjazdu oraz forma ukształtowania kolumny pojazdów.
2. Sprawdzenie gotowości ratowników do prowadzenia działań ratowniczych polega na:
 - 2.1. Sprawdzeniu zgodności stanu osobowego sformowanego pododdziału COO z dokumentacją odwodową.
 - 2.2. Sprawdzeniu przygotowania ratowników do prowadzenia działań ratowniczych bez dodatkowego zaprowiantowania, o którym mowa w rozporządzeniu ksrg.
 - 2.3. Sprawdzeniu dokumentów ratowników i kierowców.
3. Sprawdzenie dokumentacji operacyjnej pododdziału COO polega na sprawdzeniu prawidłowości sporządzenia lub posiadania dokumentacji zgodnie z wymaganiami, o których mowa w załączniku nr 2.
4. Sprawdzenie stanu samochodów i sprzętu polega na:
 - 4.1. Sprawdzeniu zgodności przybyłych sił pododdziału COO z dokumentacją odwodową.
 - 4.2. Wrywkowym sprawdzeniu komplectacji i sprawności sprzętu pozostającego na samochodach.
 - 4.3. Sprawdzeniu posiadania i ważności dowodów rejestracyjnych pojazdów i przyczep, kart pojazdów oraz ubezpieczenia pojazdów.
 - 4.4. Wrywkowym sprawdzeniu ilości paliwa i środków gaśniczych pozostających na samochodach.
5. Sprawdzenie umiejętności praktycznego rozwinięcia sił pododdziału COO polega na przeprowadzeniu ćwiczenia, w którym:
 - 5.1. Rozwinięcie sił powinno być dostosowane do możliwości taktycznych pododdziału COO.

- 5.2. Powinny być uwzględnione wymagania bezpieczeństwa ratowników.
- 5.3. Czas realizacji zadania nie jest kluczowym kryterium oceny sposobu wykonania założenia.
6. Sprawdzenie prawidłowości uformowania kolumny pojazdów polega na obserwacji jej przejazdu na wyznaczonym odcinku drogi.

III. Sposób dokumentowania i oceny inspekcji

1. Inspekcja dokumentowana jest protokołem, według wzoru nr 1, sporządzanym przez zespół inspekcyjny w dwóch jednobrzmiących egzemplarzach, po jednym dla każdej ze stron, który podpisują osoby przeprowadzające inspekcję oraz dowódca inspekcjonowanego pododdziału COO.
2. Protokół zawiera:
 - 2.1. Opis przebiegu sprawdzania poszczególnych elementów (działów) inspekcji wymienionych w części II ppkt 1.1. ÷ 1.6.
 - 2.2. Ocenę opisową inspekcjonowanego pododdziału COO.
 - 2.3. Wnioski mające na celu doskonalenie funkcjonowania pododdziału COO.
2. Dowódca inspekcjonowanego pododdziału COO ma prawo wnieść do protokołu swoje uwagi, zastrzeżenia i wnioski dotyczące przebiegu inspekcji i jej wyniku.
3. Kopię protokołu z inspekcji gotowości operacyjnej dowódca pododdziału COO przekazuje swojemu komendantowi wojewódzkiemu PSP, komendantowi szkoły PSP lub dowódcy wojewódzkiego odwołu operacyjnego niezwłocznie po powrocie do jednostki macierzystej.
4. Przewodniczący Zespołu inspekcyjnego przedkłada zarządzającemu inspekcję, protokół wraz z propozycją wniosków lub projektem wystąpienia poinspekcyjnego.
6. Protokoły z inspekcji gotowości operacyjnej przechowywane są w:
 - 6.1. Biurze Planowania Operacyjnego – protokoły z inspekcji realizowanych przez Komendę Główną PSP.
 - 6.2. Wydziałach ds. operacyjnych komend wojewódzkich PSP – protokoły z inspekcji realizowanych przez komendy wojewódzkie PSP oraz kopie protokołów z inspekcji realizowanych przez Komendę Główną PSP na terenie województwa.
 - 6.3. Szkołach PSP – protokoły z inspekcji gotowości operacyjnej pododdziałów szkolnych COO.

Wzór protokołu z inspekcji gotowości operacyjnej oddziału/pododdziału centralnego odwołu operacyjnego ksrg

(miejsowość, data)



Komenda Główna
Państwowej Straży Pożarnej
Biuro Planowania Operacyjnego
00-463 Warszawa ul. Podchorążych 38

**Protokół
z inspekcji gotowości operacyjnej oddziału/pododdziału
centralnego odwołu operacyjnego ksrg**

(nazwa pododdziału)

(dowódca pododdziału)

(z-ca dowódcy pododdziału)

Na podstawie Rozkazu Nr ... Komendanta Głównego Państwowej Straży Pożarnej z dnia w sprawie organizacji centralnego odwołu operacyjnego krajowego systemu ratowniczo – gaśniczego powołany zespół inspekcyjny w składzie:

- Przewodniczący Zespołu _____
 - Członek Zespołu _____
 - Członek Zespołu _____
 - Członek Zespołu _____
- (stopień służbowy, imię, nazwisko, stanowisko)

w dniu: _____ w godz.: _____

w obecności:

1. _____
 2. _____
- (stopień służbowy, imię, nazwisko, stanowisko)

przeprowadzając inspekcję gotowości operacyjnej ustalił, co następuje:

1. Czas dojazdu sił i środków pododdziału COO do rejonu koncentracji zgodnie z dokumentacją COO

Czas stawienia się w rejonie koncentracji

planowany (wg dokumentacji COO):	faktyczny:
----------------------------------	------------

Uwagi:

.....
.....
.....

2. Gotowość ratowników do prowadzenia działań ratowniczych

2.1 Ocena zgodności stanu osobowego sformowanego pododdziału COO z dokumentacją COO (kartą danych pododdziału COO)

Stan osobowy

Dowódca pododdziału COO –				
Z-ca dowódcy pododdziału COO –				
L.p.	Wg dokumentacji COO		Faktyczny	
	Pojazd / jednostka	Obsada	Pojazd / jednostka	Obsada
1	2	3	4	5
1				
2				
3				
4				
5				
6				
7				
8				
9				
10				
11				
12				
13				
14				
15				

Uwagi:

.....
.....

2.2 Ocena wykazu obsad osobowych pojazdów wchodzących w skład pododdziału COO

Uwagi:

.....
.....

2.3 Ocena przygotowania pododdziału COO do prowadzenia działań bez zaprowiantowania przez 36 godzin (prowiant lub środki na wyżywienie, środki na paliwo oraz drobne naprawy)

Uwagi:

.....
.....

2.4 Ocena stanu ilościowego indywidualnego wyposażenia strażaków w pododdziale COO

Uwagi:

.....
.....

2.5 Ocena dokumentów ratowników i kierowców

Uwagi:

.....
.....

3. Dokumentacja operacyjna pododdziału COO

3.1 Ocena prawidłowości sporządzenia „Kart alarmowania zastępu COO” i „Karty ukończenia oddziału/pododdziału COO przybyłego na miejsce akcji”

Uwagi:

.....
.....

3.2 Ocena posiadania wykazu danych radiowych pododdziału COO

Uwagi:

.....
.....

3.3 Ocena wyposażenia w atlasy samochodowe / nawigację satelitarną

Uwagi:

.....
.....

3.4 Ocena posiadania druków „Informacji z działań pododdziału COO”

Uwagi:

.....
.....

4. Stan samochodów i sprzętu

4.1 Ocena zgodności przybyłych samochodów i sprzętu pododdziału COO z dokumentacją COO

Uwagi:

.....
.....

4.2 Ocena wyrywkowego sprawdzenia kompletności i sprawności sprzętu pozostającego na samochodach

Uwagi:

.....
.....

4.3 Ocena posiadania i ważności dowodów rejestracyjnych pojazdów i przyczep, kart pojazdów oraz ubezpieczenia pojazdów

Uwagi:

.....
.....

4.4 Ocena wyrywkowego sprawdzenia ilości paliwa i środków gaśniczych pozostającego na samochodach

Uwagi:

.....
.....

**UWAGI, ZASTRZEŻENIA I WNIOSKI DOWÓDCY INSPEKJONOWANEGO
PODODDZIAŁU COO**

.....
.....
.....
.....
.....

Protokół liczący stron został sporządzony w dniu w dwóch
jednobrzmiących egzemplarzach, z których jeden pozostawia się dowódcy inspekcjonowanego
pododdziału COO

**Dowódca pododdziału COO
poddanego inspekcji**

Zespół inspekcyjny

1.....

1.....

2.....

3.....

4.....

Załączniki

1.

2.

3.

4.....

WYTYCZNE

**organizacji ćwiczeń oddziałów i pododdziałów
centralnego odwodu operacyjnego krajowego
systemu ratowniczo – gaśniczego.**

1. Ćwiczenia sił i środków COO zarządza:
 - 1) dla pododdziałów na szczeblu ponad wojewódzkim – Komendant Główny PSP lub dowódca COO,
 - 2) dla pododdziałów z terenu województwa – komendanci wojewódzcy PSP lub dowódcy wojewódzkich odwodów operacyjnych,
 - 3) dla pododdziałów szkół PSP – komendanci szkół PSP.
2. Komendanci wojewódzcy / komendanci szkół PSP opracowują roczny plan ćwiczeń pododdziałów COO i przedkładają dowódcy COO w terminie do 15 grudnia każdego roku kalendarzowego według wzoru nr 1.
3. Komendanci wojewódzcy / komendanci szkół PSP organizują ćwiczenia pododdziałów COO przynajmniej raz na dwa lata z wymogiem udziału w tych ćwiczeniach każdego z pododdziałów przynajmniej jednokrotnie.
4. Komendant Główny PSP organizuje ćwiczenia o zasięgu ponad wojewódzkim minimum 1 raz w roku.
5. Przy planowaniu ćwiczeń pododdziałów COO organizowanych przez komendantów wojewódzkich PSP lub dowódców wojewódzkich odwodów operacyjnych należy stosować następujące zalecenia:
 - w ćwiczeniu bierze udział pododdział w pełnym składzie (kompania gaśnicza – min. 4 plutony + dowództwo, kompania specjalna – min. 4 sekcje + dowództwo, grupa specjalistyczna o najwyższym poziomie gotowości),
 - wielkość sił biorących udział w ćwiczeniu – min. jedna kompania lub trzy grupy specjalistyczne,
 - przynajmniej raz w roku podczas ćwiczeń powinien być rozwijany sztab wojewódzkiego odwodu operacyjnego, natomiast w pozostałych ćwiczeniach sztab komendanta powiatowego/miejskiego,
 - podczas ćwiczeń należy wykorzystywać SDŁ i drony do wsparcia pracy KDR i sztabu.
6. Sprawozdanie zbiorcze z realizacji ćwiczeń pododdziałów COO komendanci wojewódzcy / komendanci szkół PSP przekazują dowódcy COO w terminie do dnia 31 stycznia następnego roku według wzoru nr 2.
7. Za poziom wyszkolenia pododdziałów COO – odpowiadają komendanci powiatowi / miejscy PSP wystawiający siły do COO i komendanci szkół PSP w stosunku do pododdziałów szkolnych.
8. Przygotowanie ćwiczeń.
 - 7.1. Ćwiczenia organizuje się i przeprowadza w oparciu o rozkaz właściwego komendanta PSP.
 - 7.2. Rozkaz powinien określać:
 - a) czas i miejsce ćwiczeń,

- b) podmiot odpowiedzialny za przygotowanie ćwiczeń,
- c) temat i cele ćwiczeń: główne i poboczne,
- d) planowane siły i środki,
- e) wykaz osób funkcyjnych,
- f) zadania poszczególnych osób/zespołów przy organizacji ćwiczeń,
- g) termin sporządzenia dokumentacji ćwiczeń,
- h) termin sporządzenia dokumentacji powykonawczej (ocena Głównego Rozjemcy).

9. Dokumentacja ćwiczeń obejmuje:

- a) scenariusz ćwiczeń,
- b) plany, szkice sytuacyjne, mapy itp.,
- c) szczegółowy wykaz sił i środków wraz z określonym punktem przyjęcia sił i środków,
- d) plan pozoracji.

10. Realizacja ćwiczeń obejmować powinna:

- a) Wykonanie pozoracji ćwiczeń,
- b) alarmowanie i dysponowanie pododdziałów i osób funkcyjnych (wdrożenie procedury alarmowania), przez odpowiednio SK KG PSP, SK KW PSP, SK KM/KP PSP,
- c) dojazd zastępów do rejonów koncentracji,
- d) przejazd pododdziałów do punktu przyjęcia sił i środków (organizacja PPSiŚ),
- e) realizację zadań wynikających ze scenariusza ćwiczeń,
- f) podsumowanie wstępne ćwiczeń i rozformowanie pododdziałów – powrót do jednostek macierzystych.

11. Ocena ćwiczeń

1.1. Oceny ćwiczeń dokonuje Zespół Głównego Rozjemcy.

1.2. W skład zespołu powoływani powinni być oficerowie / aspiranci spoza jednostek wystawiających pododdziały ćwiczące, posiadający doświadczenie operacyjno – techniczne oraz inni specjaliści.

1.3. Ocenie podlegają następujące elementy:

- a) znajomość procedury alarmowania i dysponowania,
- b) sposób przeprowadzania pozoracji ćwiczeń (czytelność, skala trudności, adekwatność do tematyki ćwiczeń),
- c) dojazd zastępów do rejonu koncentracji,
- d) organizacja i funkcjonowanie Punktu Przyjęcia Sił i Środków,
- e) realizacja dowodzenia na poszczególnych szczeblach,
- f) organizacja i funkcjonowanie łączności,
- g) organizacja i funkcjonowanie sztabu akcji,

- h) współpraca z innymi podmiotami, organizacjami i służbami,
- i) ocena przyjętego zamiaru taktycznego,
- j) zachowanie zasad bezpieczeństwa,
- k) wykorzystanie walorów taktyczno – technicznych sprzętu,
- l) stopień zrealizowania celów ćwiczeń.

Roczny plan ćwiczeń pododdziałów COO realizowanych przez komendę wojewódzka/szkolę PSP

Pododdział COO	1	Data realizacji	2	Cel oraz założona tematyka ćwiczeń	3

Kolumna 1 - należy wymienić wszystkie pododdziały COO z tereny województwa podając ich nazwę np. Kompania gaśnicza NAREW, Kompania specjalna ŁÓDŹ 1, SGRW WARSZAWA 7

Kolumna 2 - należy podać planowaną datę realizacji (w przypadku braku dokładnej daty należy podać miesiąc dla pierwszego półrocza lub kwartał dla drugiego półrocza)

Wzór nr 2

Sprawozdanie z realizacji rocznych planów ćwiczeń pododdziałów COO realizowanych przez komendę wojewódzka/szkolę PSP

Pododdział COO	1	Skład pododdziału	2	Organizator	3	Kryptonim	4	Planowana data realizacji	5	Rzeczywista data realizacji	6	Wnioski z ćwiczeń	7	Pozostałe siły ratownicze	8	Uwagi	9

Kolumna 1 – należy wymienić wszystkie pododdziały COO z terenu województwa podając ich nazwę np. Kompania gaśnicza

NAREW, Kompania specjalna ŁÓDŹ 1, SGRW WARSZAWA 7

Kolumna 2 – należy podać skład pododdziału (w przypadku kompanii należy wymienić plutony i sekcje, które faktycznie zostały zadysponowane do ćwiczeń, natomiast w przypadku grup specjalistycznych należy podać poziom gotowości grupy biorącej w ćwiczeniu)

Kolumna 3 – należy podać komendę wojewódzka / miejską / powiatową PSP

Kolumna 7 – należy podać główne wnioski i spostrzeżenia, które dotyczą organizacji i funkcjonowania pododdziałów coo. Wnioski powinny być przeanalizowane na poziomie komend wojewódzkich pod kątem obowiązujących wymagań zawartych w obowiązujących dokumentach i wytycznych oraz wynikających z dobrych praktyk.

Kolumna 8 – należy wymienić pozostałe siły PSP, OSP oraz innych podmiotów biorących udział w ćwiczeniach

