



**GŁÓWNY INSPEKTORAT
OCHRONY ŚRODOWISKA**

**Departament Monitoringu Środowiska
Regionalny Wydział Monitoringu Środowiska w Lublinie
ul. Obywatelska 13, 20-092 Lublin**

**Ocena stanu klimatu akustycznego środowiska
na terenie województwa lubelskiego w roku 2021**

Opracowała:

Joanna Śluz

główny specjalista ds. monitoringu hałasu

Zatwierdził:

W zastępstwie za Naczelnik

Michał Solis

Główny Specjalista

Regionalny Wydział Monitoringu Środowiska w Lublinie

Lublin, grudzień 2022 r.



**GŁÓWNY INSPEKTORAT
OCHRONY ŚRODOWISKA**

**Departament Monitoringu Środowiska
Regionalny Wydział Monitoringu Środowiska w Lublinie
ul. Obywatelska 13, 20-092 Lublin**

Spis treści

I. Wstęp	1
II. Badania hałasu prowadzone w 2021 r. na terenie województwa lubelskiego.....	5
1. Hałas drogowy.....	5
1.1. Pomiary monitoringowe hałasu drogowego prowadzone przez GIOŚ zgodnie z Programem PMŚ na rok 2021	6
1.2. Pozostałe pomiary hałasu drogowego prowadzone w 2021 r. na terenie województwa lubelskiego.....	9
2. Hałas kolejowy.....	11
3. Hałas przemysłowy.....	12
III. Strategiczne i lokalne mapy hałasu.....	13
IV. Podsumowanie	14

I. Wstęp

Ocena stanu klimatu akustycznego środowiska na terenie województwa lubelskiego w roku 2021 stanowi realizację zadania zawartego w Programie wykonawczym monitoringu klimatu akustycznego na 2022 r. Głównego Inspektoratu Ochrony Środowiska.

Ocenę sporządzono na podstawie danych i informacji zawartych:

- 1) w bazie EHALAS, pełniącej funkcję rejestru informacji o stanie akustycznym środowiska z obszaru województwa lubelskiego za rok 2021, w której zgromadzono:
 - wyniki pomiarów monitoringowych hałasu drogowego i kolejowego prowadzonych zgodnie z Programem Państwowego Monitoringu Środowiska na rok 2021 przez GIOŚ - Centralne Laboratorium Badawcze Oddział w Lublinie,
 - wyniki pomiarów okresowych hałasu drogowego, wykonanych przez zarządzających w trybie art. 175 ust. 1 ustawy Prawo ochrony środowiska – Poś, (Dz.U. z 2021 r. poz. 1973 ze zm.),
 - wyniki pomiarów hałasu drogowego i przemysłowego prowadzonych przez Wojewódzki Inspektorat Ochrony Środowiska w Lublinie,
 - wyniki pomiarów okresowych, tzw. pomiarów automonitoringowych, wykonanych na podstawie art. 147 Poś przez prowadzących instalację oraz użytkowników urządzeń.
- 2) w mapach strategicznych, sporządzonych przez zarządzających drogami krajowymi i wojewódzkimi, zrealizowanych dla województwa lubelskiego w 2022 r.
- 3) w lokalnej mapie hałasu sporządzonej przez GIOŚ - Regionalny Wydział Monitoringu Środowiska w Lublinie dla miasta Hrubieszów, wykonanej na podstawie pomiarów hałasu drogowego w roku 2021 w ramach Państwowego Monitoringu Środowiska.

Ochrona przed hałasem polega na zapewnieniu jak najlepszego stanu akustycznego środowiska, w szczególności poprzez utrzymanie poziomu hałasu poniżej dopuszczalnego lub co najmniej na tym poziomie, oraz na zmniejszaniu poziomu hałasu co najmniej do dopuszczalnego, gdy nie jest on dotrzymany (art. 112 ustawy Poś).

Aktem prawnym normującym dopuszczalne poziomy hałasu w środowisku dla różnych rodzajów terenów jest rozporządzenie Ministra Środowiska z dnia 14 czerwca 2007 r. w sprawie dopuszczalnych poziomów hałasu w środowisku (Dz. U. z 2014 r., Nr 120, poz. 826). Dopuszczalne poziomy hałasu zostały określone dla dwóch grup wskaźników:

- 1) **długookresowe** mające zastosowanie do sporządzania strategicznych map hałasu oraz programów ochrony środowiska przed hałasem:
 - **L_{DWN}** - długookresowy średni poziom dźwięku A wyrażony w decybelach (dB), wyznaczony zgodnie z ISO 1996-2: 1987 w ciągu wszystkich dób w roku (rozumianym jako dany rok kalendarzowy w odniesieniu do emisji dźwięku i średni rok w odniesieniu do warunków meteorologicznych), z uwzględnieniem pory dnia (rozumianej jako

przedział czasu od godz. 6⁰⁰ do godz. 18⁰⁰), pory wieczoru (rozumianej jako przedział czasu od godz. 18⁰⁰ do godz. 22⁰⁰) oraz pory nocy (rozumianej jako przedział czasu od godz. 22⁰⁰ do godz. 6⁰⁰). Wskaźnik ten służy do określenia ogólnej dokuczliwości hałasu.

- **L_N** - długookresowy średni poziom dźwięku A, wyrażony w decybelach (dB), wyznaczony zgodnie z ISO 1996-2: 1987 w ciągu wszystkich pór nocy (rozumianych jako przedział czasu od godz. 22⁰⁰ do godz. 6⁰⁰) w roku (rozumianym jako dany rok kalendarzowy w odniesieniu do emisji dźwięku i średni rok w odniesieniu do warunków meteorologicznych). Wskaźnik ten służy do określenia zaburzenia snu.

2) **krótkookresowe** do ustalania i kontroli warunków korzystania ze środowiska w odniesieniu do jednej doby:

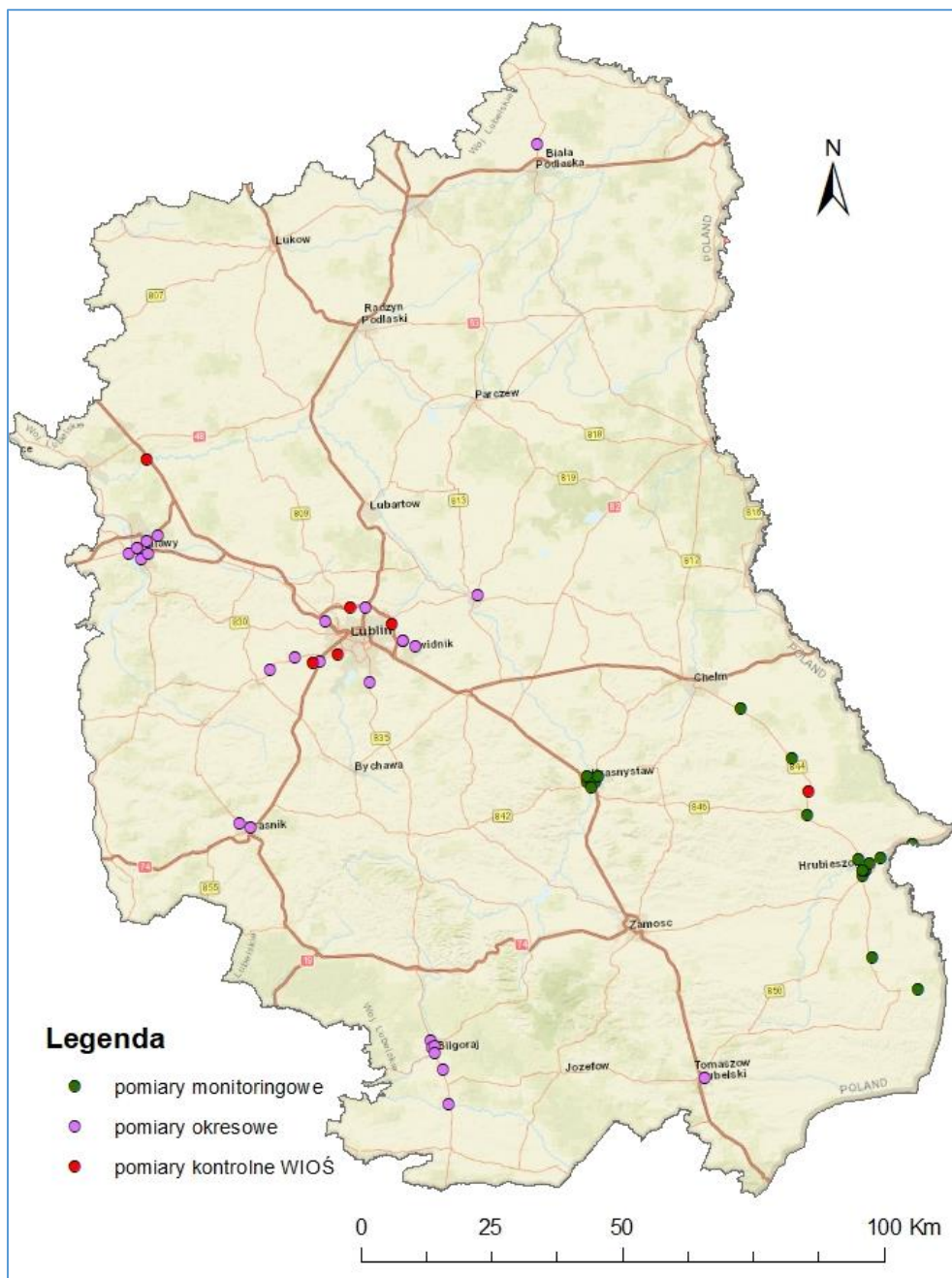
- **L_{AeqD}** - równoważny poziom dźwięku A dla pory dnia, rozumianej jako przedział czasu w godz. 6.⁰⁰ - 22.⁰⁰;
- **L_{AeqN}** - równoważny poziom dźwięku A dla pory nocy, rozumianej jako przedział czasu w godz. 22.⁰⁰ – 6.⁰⁰.

Tabela 1. Dopuszczalne poziomy hałasu w środowisku powodowanego przez poszczególne grupy źródeł hałasu, z wyłączeniem hałasu powodowanego przez starty, lądowania i przeloty statków powietrznych oraz linie elektroenergetyczne (Dz. U. z 2014 r., Nr 120, poz. 826).

L.p.	Rodzaj terenu	Drogi lub linie kolejowe				Pozostałe obiekty i działalność będąca źródłem hałasu			
		L _{DWN}	L _N	L _{AeqD}	L _{AeqN}	L _{DWN}	L _N	L _{AeqD}	L _{AeqN}
		[dB]							
1.	a) strefa ochronna „A” uzdrowiska b) tereny szpitali poza miastem	50	45	50	45	45	40	45	40
2.	a) tereny zabudowy mieszkaniowej jednorodzinnej b) tereny zabudowy związanej ze stałym lub czasowym pobytem dzieci i młodzieży c) tereny domów opieki społecznej d) tereny szpitali w miastach	64	59	61	56	50	40	50	40
3.	a) tereny zabudowy mieszkaniowej wielorodzinnej i zamieszkania zbiorowego b) tereny zabudowy zagrodowej c) tereny rekreacyjno-wypoczynkowe d) tereny mieszkaniowo-usługowe	68	59	65	56	55	45	55	45
4.	Tereny w strefie śródmiejskiej miast powyżej 100 tys. mieszkańców	70	65	68	60	55	45	55	45

II. Badania hałasu prowadzone w 2021 r. na terenie województwa lubelskiego

1. Hałas drogowy



Mapa 1. Pomiary hałasu drogowego prowadzone w 2021 r. na terenie województwa lubelskiego
(źródło: PMŚ/GIOŚ, baza EHALAS)

1.1. Pomiary monitoringowe hałasu drogowego, prowadzone przez GIOŚ zgodnie z Programem PMŚ na rok 2021

Badania monitoringowe hałasu drogowego prowadzono w 20 punktach pomiarowych: w 17 punktach pomiary krótkookresowe i w 3 punktach pomiary długookresowe (tabele: 2-3). Pomiarami objęto miasta Krasnystaw i Hrubieszów oraz odcinki drogi krajowej DK 74 w miejscowościach Strzyżów i Teptiuków i drogi wojewódzkiej DW844 w miejscowościach: Białopole, Kamień, Teratyn, Mircze i Dołhobyczów.

W przypadku wskaźników długookresowych nie stwierdzono przekroczeń dopuszczalnych poziomów hałasu (Tabela 2).

Przekroczenia dopuszczalnych poziomów hałasu wystąpiły w większości punktów pomiarowych, przy których prowadzono pomiary krótkookresowe (Tabela 3).

W Krasnymstawie przekroczenia odnotowano we wszystkich punktach, najwyższe przy ul. Rejowieckiej o 10,5 dB w dzień i o 8,2 dB w nocy oraz przy ul. Lwowskiej o 7,3 dB w dzień i o 5,3 dB w nocy.

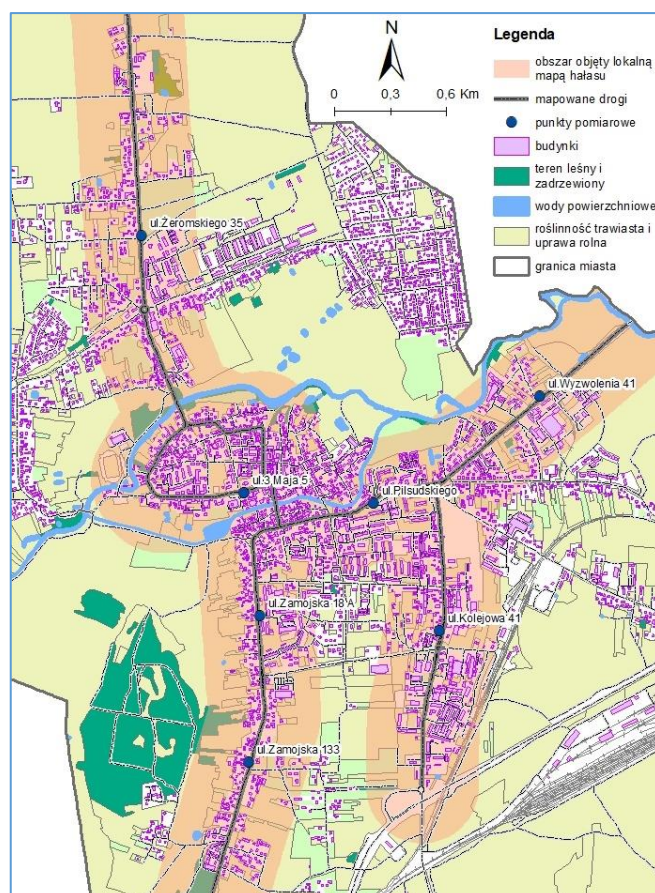
W Hrubieszowie przekroczeń nie odnotowano jedynie w punkcie przy ul. Piłsudskiego. Najwyższe wartości przekroczeń w dzień zarejestrowano przy ul. Zamojskiej (o 5,4 dB), natomiast w nocy przy ul. Żeromskiego (o 3,6 dB).

Stan klimatu akustycznego w Hrubieszowie określono również na podstawie analizy obliczeniowej przeprowadzonej na potrzeby opracowania lokalnej mapy hałasu.

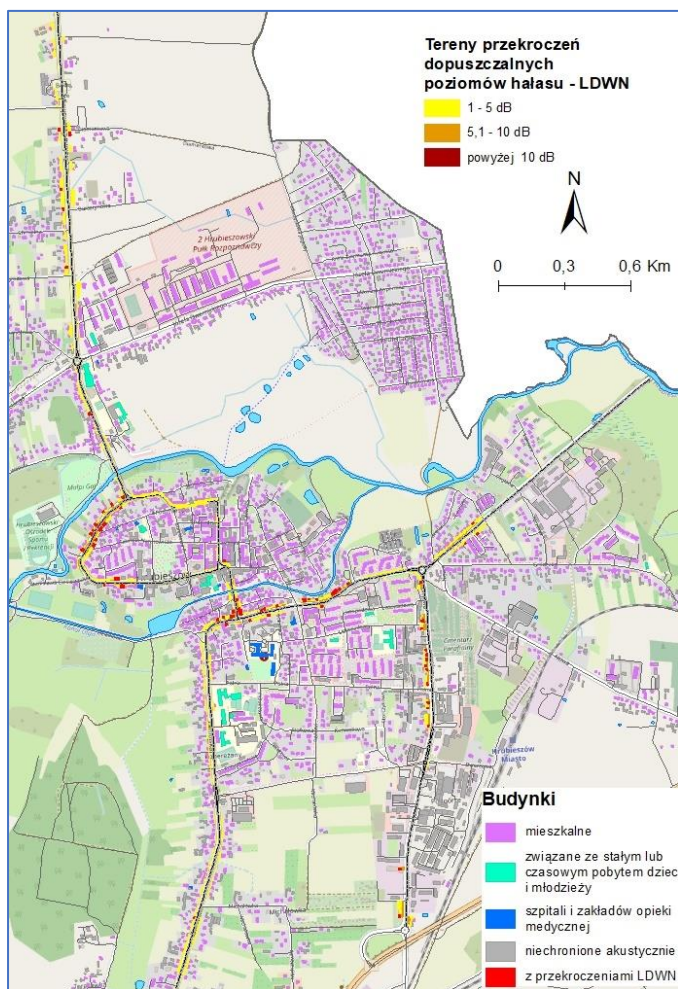
Na poddanej analizie obszarze Hrubieszowa (mapa 2), zamieszkanym przez ok. 11 220 osób, wykazano, że wystąpiły przekroczenia dopuszczalnych poziomów hałasu. W przypadku wskaźnika L_{DWN} (mapa 3), przekroczeniami do 5 dB zagrożonych jest ok. 195 osób (1,7 %), przekroczeniami do 10 dB – 12 osób (0,12%). Wskaźnik L_N (mapa 4) z przekroczeniami do 5 dB dotyczył 15 osób (0,13%).

Nie stwierdzono przekroczeń dopuszczalnych poziomów hałasu dotyczących obiektów związanych ze stałym lub czasowym pobytem dzieci i młodzieży, ani też szpitali i domów pomocy społecznej.

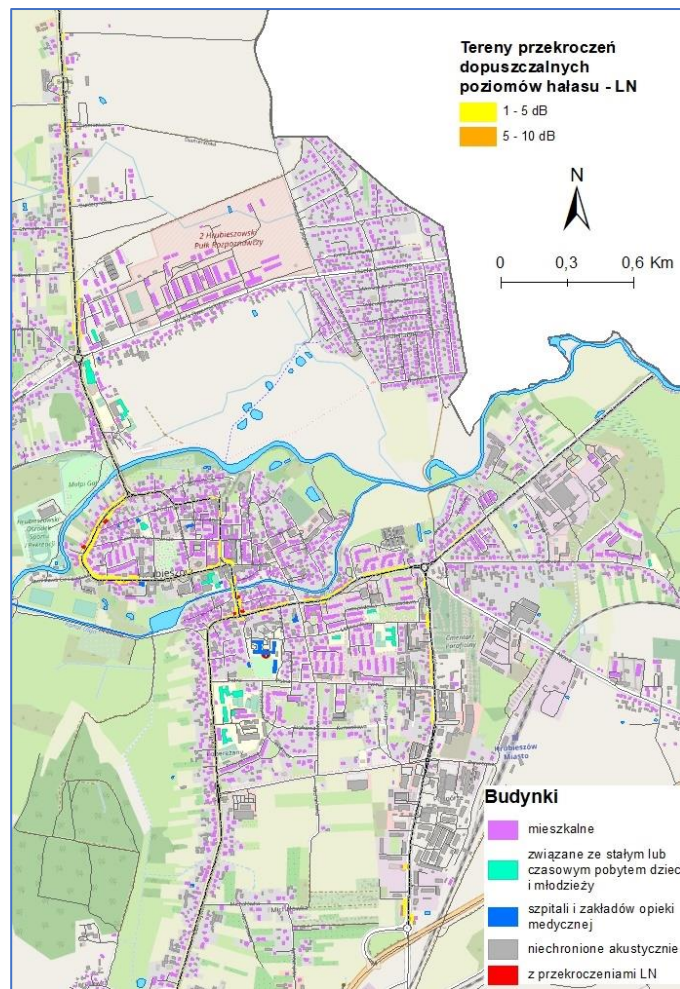
Należy zaznaczyć, że liczba osób zagrożonych hałasem drogowym powyżej poziomu 55 dB dla wskaźnika L_{DWN} wynosi 2 024 osób (18,0%), dla wskaźnika L_N – 1 180 osób (10,5%).



Mapa 2. Obszar Hrubieszowa objęty analizą w ramach opracowania lokalnej mapy hałasu



Mapa 3. Hrubieszów - mapa terenów zagrożonych hałasem
– wskaźnik L_{DWN}



Mapa 4. Hrubieszów - mapa terenów zagrożonych hałasem
– wskaźnik L_N

Tabela 2. Wyniki pomiarów długookresowych hałasu drogowego prowadzonych w ramach Programu PMŚ na rok 2021
(źródło: PMS/GIOŚ, baza EHALAS)

Lp.	Nazwa punktu pomiarowego	L_{DWN} [dB]	Wartość przekroczenia poziomów dopuszczalnych hałasu L_{DWN} [dB]	L_N [dB]	Wartość przekroczenia poziomów dopuszczalnych hałasu L_N [dB]	Współrzędne geograficzne punktu (WGS84)		Uśrednione dobowe natężenia ruchu pojazdów	
						długość	szerokość	lekkie	ciężkie
1.	Hrubieszów, ul. 3 Maja 5	64,7	-	55,4	-	23,889	50,805	4 044	897
2.	Hrubieszów, ul. Zamojska 18A	64,8	-	55,1	-	23,890	50,799	4 601	2 255
3.	Krasnystaw, ul. Sokołowskiego	74,6	Brak poziomów dopuszczalnych	66,5	Brak poziomów dopuszczalnych	23,170	50,974	8 983	1 498

Tabela 3. Wyniki pomiarów krótkookresowych hałasu drogowego prowadzonych w ramach Programu PMS na rok 2021, (źródło: PMS/GIOŚ, baza EHALAS)

L.p.	Krajowy numer drogi	Nazwa punktu pomiarowego	Współrzędne geograficzne WGS84		Doba pomiaru	Czas odniesienia	LAeqT [dB]	Wartość przekroczenia	Natężenia ruchu pojazdów w czasie odniesienia	
			długość	szerokość					lekkie	ciężkie
1.	3121L	Krasnystaw, ul. Piłsudskiego 52	23,16	50,98	2021-03-23	Dzień 16h	65,9	0,9	3 465	67
					2021-03-23	Noc 8h	55,9	-	189	0
2.	3123L	Krasnystaw, ul. Sikorskiego 16	23,17	50,98	2021-10-19	Dzień 16h	66,2	1,2	5 248	124
					2021-10-19	Noc 8h	54,5	-	227	5
3.	3123L	Krasnystaw, ul. Okrzei 64	23,16	50,99	2021-05-13	Dzień 16h	65,9	0,9	6 121	230
					2021-05-13	Noc 8h	57,7	1,7	253	8
4.	DW812	Krasnystaw, ul. Lwowska 33	23,18	50,98	2021-09-30	Dzień 16h	68,3	7,3	6 240	1 204
					2021-09-30	Noc 8h	61,3	5,3	476	124
5.	DW812	Krasnystaw, ul. Rejowiecka dz.119/4	23,19	50,99	2021-10-25	Dzień 16h	71,5	10,5	5 436	946
					2021-10-25	Noc 8h	64,2	8,2	364	82
6.	DW844	Białopole, ul. Chelmska 66	23,72	51,00	2021-09-21	Dzień 16h	63,8	-	2 227	216
					2021-09-21	Noc 8h	58,2	2,2	133	20
7.	DW844	Kamień, ul. Hrubieszowska 103A	23,59	51,09	2021-09-27	Dzień 16h	63,8	-	3 908	312
					2021-09-27	Noc 8h	57,8	1,8	234	25
8.	DW844	Teratyn 5	23,75	50,90	2021-09-23	Dzień 16h	64,4	-	2 611	443
					2021-09-23	Noc 8h	56,1	0,1	185	52
9.	DW844	Mircze, ul. Hrubieszowska 43	23,90	50,65	2021-10-28	Dzień 16h	59,7	-	2 033	1 317
					2021-10-28	Noc 8h	50,0	-	72	52
10.	DW844	Dołhobyczów, ul. Hrubieszowska 31	24,02	50,59	2021-12-18	Dzień 16h	58,9	-	1 607	227
					2021-12-18	Noc 8h	52,8	-	82	17
11.	DK 74	Strzyżów, ul. Armii Krajowej 109	24,03	50,84	2021-12-06	Dzień 16h	59,4	-	883	546
					2021-12-06	Noc 8h	52,4	-	85	47
12.	DK 74	Teptuików, ul. Wyzwolenia 19	23,94	50,82	2021-12-16	Dzień 16h	63,2	-	2 689	155
					2021-12-16	Noc 8h	52,3	-	150	16
13.	3430L	Hrubieszów, ul. Kolejowa 41	23,90	50,80	2021-09-29	Dzień 16h	66,7	1,7	7 061	466
					2021-09-29	Noc 8h	57,1	1,1	283	28
14.	DW 844	Hrubieszów, ul. Zamojska 133	23,89	50,79	2021-10-14	Dzień 16h	66,4	5,4	1 900	97
					2021-10-14	Noc 8h	56,9	0,9	55	17
15.	DW 844	Hrubieszów, ul. Żeromskiego 35	23,88	50,82	2021-10-06	Dzień 16h	66,3	5,3	5 846	470
					2021-10-06	Noc 8h	59,6	3,6	203	22
16.	3487L	Hrubieszów, ul. Piłsudskiego	23,90	50,80	2021-05-20	Dzień 16h	63,3	-	7 907	545
					2021-05-20	Noc 8h	54,2	-	459	112
17.	111444L	Hrubieszów, ul. Wyzwolenia 41	23,91	50,81	2021-09-30	Dzień 16h	65,0	4,0	3 712	145
					2021-09-30	Noc 8h	57,3	1,3	200	12

1.2. Pozostałe pomiary hałasu drogowego prowadzone w 2021 r. na terenie województwa lubelskiego

Pomiary hałasu drogowego prowadzone w ramach kontroli interwencyjnych Wojewódzkiego Inspektoratu Ochrony Środowiska w Lublinie oraz pomiary okresowe prowadzone przez zarządzających drogami w 2021 r. nie wykazały przekroczeń dopuszczalnych poziomów hałasu (Tabele 4 - 5).

Tabela 4. Wyniki hałasu drogowego w 2021 r. – kontrole interwencyjne WIOŚ Lublin (źródło: PMS/GIOŚ, baza EHALAS)

L.p.	Krajowy numer drogi	Nazwa punktu pomiarowego	Współrzędne geograficzne WGS84		Doba pomiaru	Czas odniesienia	L _{AeqT} [dB]	Wartość przekroczenia poziomów dopuszczalnych hałasu
			długość	szerokość				
1.	S12 (S17)	Długie 41 G	22,6511	51,2740	16-10-2021	Dzień 16h	53,1	-
					16-10-2021	Noc 8h	50,2	-
2.	S17	Kośmin 5 a	22,0025	51,5705	17-08-2021	Dzień 16h	58,3	-
					17-08-2021	Noc 8h	53,9	-
3.	DW747	Marynin 133 A	22,4317	51,2146	10-05-2021	Dzień 16h	53,6	-
					10-05-2021	Noc 8h	49,3	-
4.	S12	Jakubowice Konińskie, ul. Lubelska 82	22,5419	51,2989	18-04-2021	Dzień 16h	57,8	-
					18-04-2021	Noc 8h	50,7	-
5.	2350L	Lublin, ul. Kryształowa 8/84	22,4958	51,2247	23-07-2021	Dzień 16h	57,3	-
					23-07-2021	Noc 8h	52,9	-
6.	DW844	Raciborowice 38	23,7585	50,9441	09-11-2021	Dzień 16h	62,8	-
					09-11-2021	Noc 8 h	55,9	-

Tabela 5. Wyniki pomiarów hałasu drogowego zrealizowanych przez zarządzających drogami w 2021 r. - pomiary w trybie art. 175 ust. 1 Poś - pomiary okresowe (źródło: PMS/GIOŚ, baza EHALAS)

L.p.	Krajowy numer drogi	Nazwa punktu pomiarowego	Współrzędne geograficzne WGS84		Doba pomiaru	Czas odniesienia	L _{AeqT} [dB]	Wartość przekroczenia poziomów dopuszczalnych hałasu
			długość	szerokość				
1.	DW747	Matczyn 3A	22,3093	51,1961	19-10-2021	Dzień 16h	66,7	Brak poziomów dopuszczalnych
					19-10-2021	Noc 8h	59,7	Brak poziomów dopuszczalnych
2.	DW747	Radawiec Duży 63 A	22,3774	51,2151	19-10-2021	Dzień 16h	66,6	Brak poziomów dopuszczalnych
					19-10-2021	Noc 8h	59	Brak poziomów dopuszczalnych
3.	DW747	Marynin 164 E	22,4473	51,2130	19-10-2021	Dzień 16h	66	Brak poziomów dopuszczalnych
					19-10-2021	Noc 8h	59,1	Brak poziomów dopuszczalnych
4.	DW811	Cicibór Duży 1A	23,1190	52,0754	18-10-2021	Dzień 16h	66,4	Brak poziomów dopuszczalnych
					18-10-2021	Noc 8h	60	Brak poziomów dopuszczalnych
5.	DW813	Międzyrzec Podlaski, ul. Radzyńska 11	22,7600	51,9765	18-10-2021	Dzień 16h	67,1	Brak poziomów dopuszczalnych
					18-10-2021	Noc 8h	60,9	Brak poziomów dopuszczalnych
6.	DW820	Łęczna, ul. Lubelska 2	22,8852	51,3062	19-10-2021	Dzień 16h	63,9	Brak poziomów dopuszczalnych
					19-10-2021	Noc 8h	53,2	Brak poziomów dopuszczalnych

L.p.	Krajowy numer drogi	Nazwa punktu pomiarowego	Współrzędne geograficzne WGS84		Doba pomiaru	Czas odniesienia	L _{AeqT} [dB]	Wartość przekroczenia poziomów dopuszczalnych hałasu
			długość	szerokość				
7.	DW822	Świdnik, ul. Mełgiewska 75	22,6770	51,2409	19-10-2021	Dzień 16h	66,7	Brak poziomów dopuszczalnych
					19-10-2021	Noc 8h	58,2	Brak poziomów dopuszczalnych
8.	DW822	Franciszków, ul. Szeroka 53 A	22,7140	51,2287	18-10-2021	Dzień 16h	56,9	Brak poziomów dopuszczalnych
					18-10-2021	Noc 8h	49,37	Brak poziomów dopuszczalnych
9.	DW824	Węzeł – Puławy Wschód	22,0214	51,4446	03-11-2021	Dzień 16h	66,5	Brak poziomów dopuszczalnych
					03-11-2021	Noc 8h	60,8	Brak poziomów dopuszczalnych
10.	DW824	Puławy, ul. M. Grzegorzewskiej	21,9893	51,4278	02-11-2021	Dzień 16h	65,6	Brak poziomów dopuszczalnych
					02-11-2021	Noc 8h	59,1	Brak poziomów dopuszczalnych
11.	DW824	Puławy, ul. Kazimierska 67	21,9722	51,4037	02-11-2021	Dzień 16h	65	Brak poziomów dopuszczalnych
					02-11-2021	Noc 8h	58,4	Brak poziomów dopuszczalnych
12.	DW833	Kraśnik, ul. Urzędowska 252	22,2059	50,9417	18-10-2021	Dzień 16h	68,1	Brak poziomów dopuszczalnych
					18-10-2021	Noc 8h	62,1	Brak poziomów dopuszczalnych
13.	DW833	Kraśnik, ul. Lubelska 110	22,2392	50,9284	18-10-2021	Dzień 16h	66,4	Brak poziomów dopuszczalnych
					18-10-2021	Noc 8h	57,8	Brak poziomów dopuszczalnych
14.	DW835	Dominów 96	22,5831	51,1677	18-10-2021	Dzień 16h	67,6	Brak poziomów dopuszczalnych
					18-10-2021	Noc 8h	63	Brak poziomów dopuszczalnych
15.	DW835	Biłgoraj, ul. Biłgorajska 116	22,7010	50,5531	20-10-2021	Dzień 16h	68,1	Brak poziomów dopuszczalnych
					20-10-2021	Noc 8h	61	Brak poziomów dopuszczalnych
16.	DW835	Biłgoraj, Al. Jana Pawła II 83	22,7049	50,5443	20-10-2021	Dzień 16h	65,9	Brak poziomów dopuszczalnych
					20-10-2021	Noc 8h	58,1	Brak poziomów dopuszczalnych
17.	DW835	Biłgoraj, Park im. St. Kostki - Nowakowskiego	22,7101	50,5352	20-10-2021	Dzień 16h	64,3	Brak poziomów dopuszczalnych
					20-10-2021	Noc 8h	57,1	Brak poziomów dopuszczalnych
18.	DW835	Biłgoraj, ul. Włosiankarska 3G	22,7090	50,5293	20-10-2021	Dzień 16h	63	Brak poziomów dopuszczalnych
					20-10-2021	Noc 8h	55,7	Brak poziomów dopuszczalnych
19.	DW835	Korczów 48 B	22,7264	50,4962	20-10-2021	Dzień 16h	58,3	-
					20-10-2021	Noc 8h	53,2	-
20.	DW835	Markowicze 18	22,7443	50,4431	04-11-2021	Dzień 16h	65	Brak poziomów dopuszczalnych
					04-11-2021	Noc 8h	58,6	Brak poziomów dopuszczalnych
21.	DW835	Elizówka 52	22,5810	51,2959	03-11-2021	Dzień 16h	73,2	Brak poziomów dopuszczalnych
					03-11-2021	Noc 8h	66	Brak poziomów dopuszczalnych
22.	DW850	Tomaszów Lubelski, ul. Łaszczowiecka 9	23,4260	50,4647	04-11-2021	Dzień 16h	65,6	Brak poziomów dopuszczalnych
					04-11-2021	Noc 8h	57,7	Brak poziomów dopuszczalnych
23.	DW874	Puławy, ul. Centralna 10	21,9646	51,4178	02-11-2021	Dzień 16h	63,7	Brak poziomów dopuszczalnych
					02-11-2021	Noc 8h	58,3	Brak poziomów dopuszczalnych
24.	DW874	Dębówka 13 F	22,4746	51,2764	03-11-2021	Dzień 16h	71,3	Brak poziomów dopuszczalnych
					03-11-2021	Noc 8h	65,6	Brak poziomów dopuszczalnych
25.	DW874	Góra Puławska, ul. Powiśle 1 C	21,9383	51,4127	02-11-2021	Dzień 16h	68,6	Brak poziomów dopuszczalnych
					02-11-2021	Noc 8h	62,3	Brak poziomów dopuszczalnych
26.	DW874	Puławy, ul. Piłsudskiego 58	21,9642	51,4167	02-11-2021	Dzień 16h	66,1	Brak poziomów dopuszczalnych
					02-11-2021	Noc 8h	59,9	Brak poziomów dopuszczalnych
27.	DW874	Puławy, ul. Batalionów Chłopskich 1	21,9878	51,4145	02-11-2021	Dzień 16h	68,2	Brak poziomów dopuszczalnych
					02-11-2021	Noc 8h	61,6	Brak poziomów dopuszczalnych

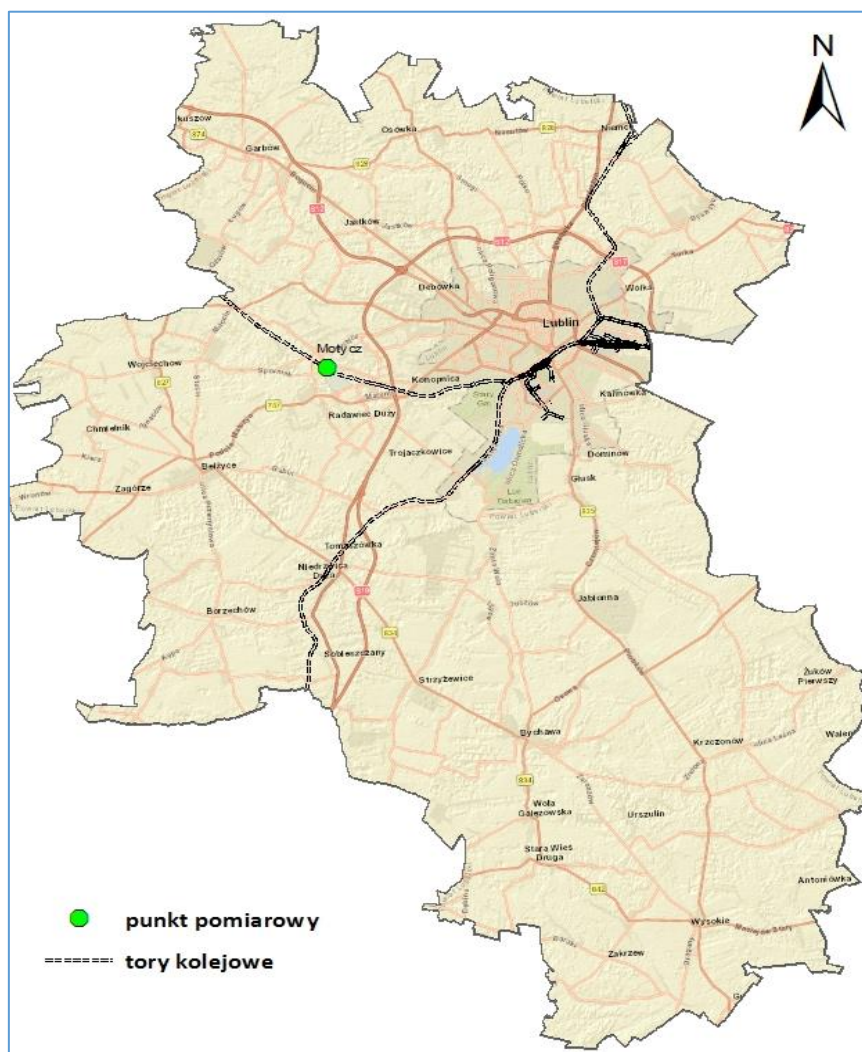
2. Hałas kolejowy

Badania monitoringowe hałasu kolejowego w 2021 r. prowadzono przy linii kolejowej nr 7 w miejscowości Motycz na terenie gminy Konopnica w powiecie lubelskim (mapa 2).

Zgodnie z MPZP teren objęty pomiarami został sklasyfikowany jako zabudowa zagrodowa, o wartościach dopuszczalnych dla dnia: 65 dB, dla nocy: 56 dB. Przekroczenie odnotowano w porze nocnej, którego wartość osiągnęła 5 dB (tabela 6).

Tabela 6. Wyniki pomiarów krótkookresowych hałasu kolejowego prowadzonych w ramach Programu PMŚ na rok 2021, (źródło: PMŚ/GIOŚ, baza EHALAS)

Nazwa punktu pomiarowego	Współrzędne geograficzne WGS84		Doba pomiaru	Czas odniesienia	L _{AeqT} [dB]	Wartość przekroczenia poziomów dopuszczalnych hałasu [dB]
	długość	szerokość				
Motycz 14 a	22,38471	51,23186	2021-05-14	Dzień 16h	64,1	-
				Noc 8h	61,0	5



Mapa 2. Pomiary hałasu kolejowego prowadzone w 2021 r. na terenie województwa lubelskiego (źródło: PMŚ/GIOŚ, baza EHALAS)

3. Hałas przemysłowy

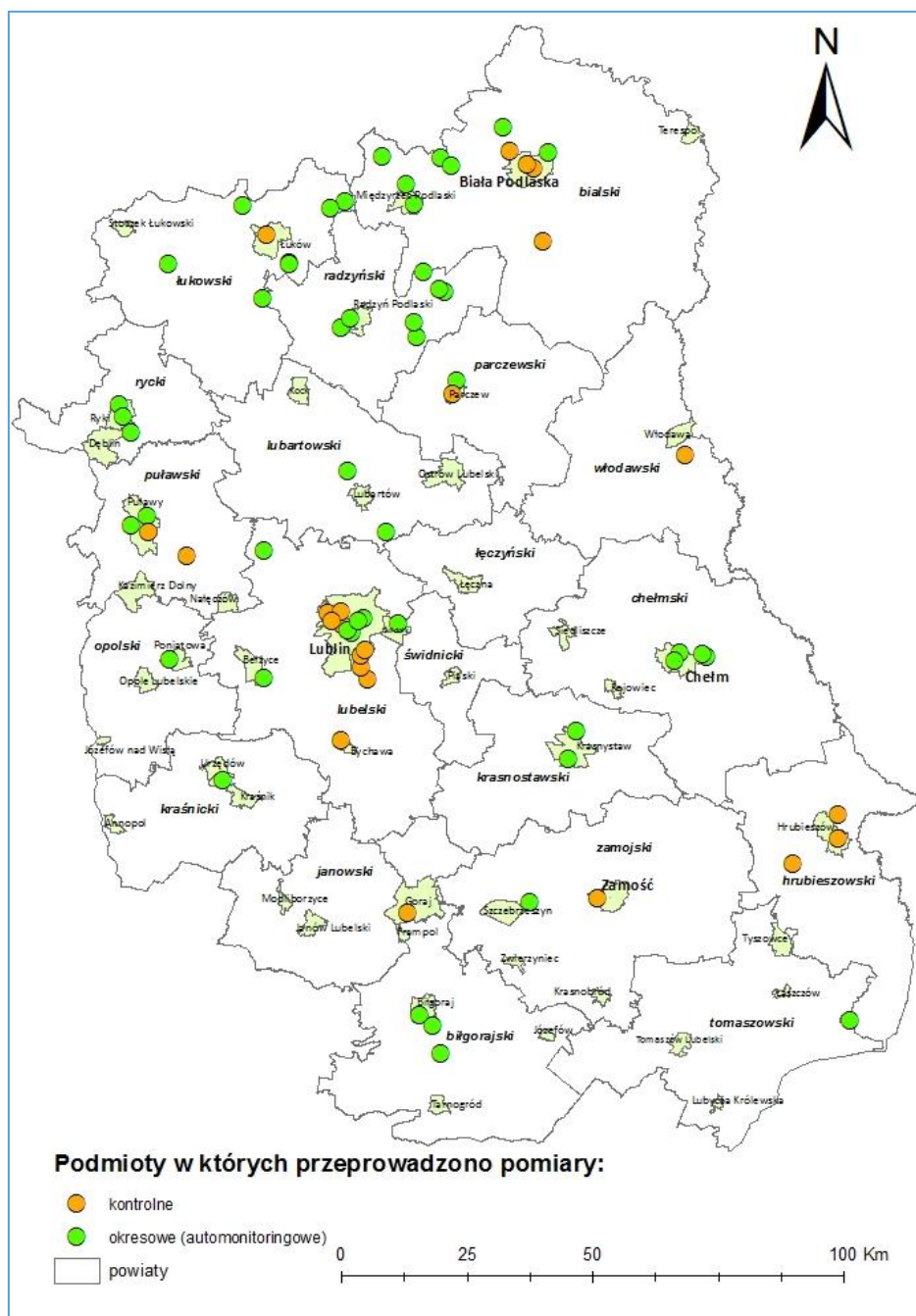
W 2021 roku zgromadzono informacje o poziomach emitowanego hałasu do środowiska z 74 obiektów przemysłowych zlokalizowanych na terenie województwa lubelskiego. WIOŚ w Lublinie pomiarami kontrolnymi objął 25 podmiotów, natomiast 49 podmiotów dostarczyło sprawozdania z pomiarów hałasu zgodnie z obowiązkiem nałożonym przepisami prawa (automonitoring). Przekroczenia dopuszczalnych poziomów hałasu odnotowano w 12 obiektach przemysłowych (tabele 7-8).

Tabela 7. Punkty pomiarowe hałasu przemysłowego w przedziałach przekroczeń dopuszczalnych poziomów hałasu w 2021 r. (źródło: PMS/GIOŚ, baza EHALAS)

Liczba zakładów	Zakłady z przekroczeniami	Liczba punktów pomiarowych z przekroczeniami dopuszczalnych poziomów hałasu										Liczba punktów pomiarowych
		Brak przekroczeń		0,1 – 5 dB		5,1 – 10 dB		10,1 – 15 dB		>15 dB		
74	12	dzień	noc	dzień	noc	dzień	noc	dzień	noc	dzień	noc	162
		152	147	6	2	4	9	0	1	0	3	

Tabela 8. Zakłady z przekroczeniami dopuszczalnych poziomów hałasu w 2021 r. (źródło: PMS/GIOŚ, baza EHALAS)

L.p.	Nazwa zakładu	Miejscowość	Współrzędne geograficzne punktu WGS84		Wartość przekroczenia poziomów dopuszczalnych hałasu [dB]	
			długość	szerokość	Pora dnia	Pora nocy
1.	Gospodarstwo Rolne Szopliński Wojciech	Łomazy, ul. Podrzeczna 10 (gm. Łomazy, pow. bialski)	23,1703	51,8982	7	-
2.	"ALUTEAM-POLSKA" Spółka z o.o.	Biała Podlaska, ul. Brzeska 79	23,1366	52,0360	-	18,7
			23,1365	52,0355	-	17,4
			23,1364	52,0358	5,9	
			23,1366	52,0360	7,7	
3.	AutoCentrum stacja Kontroli Pojazdów - myjnia samochodowa Wash Serwis	Lublin, ul. Inżynierska 12	22,5528	51,2197	0,5	-
4.	Bar "U Drwala"	Okuninka IV-188E (gm. Włodawa, pow. włodawski)	23,5440	51,5008	-	7,6
			23,5439	51,5008	-	7,2
			23,5441	51,5004	-	6,1
			23,5439	51,5004	-	6,5
5.	Wypożyczalnia Sprzętu Budowlanego i Ogrodniczego "HUSBYK"	Łuków, ul. Stodolna 57 (gm. Łuków, pow. łukowski)	22,3722	51,9363	6,3	-
6.	Firma Kowalczyk Kowalczyk Zygmunt	Mętów, ul. Długa 97 (gm. Głusk, pow. lubelski)	22,5838	51,1517	1,5	10,1
			22,5858	51,1517	-	9,9
7.	Myjnia bezdotykowa, Kopalnia Golden Sand S.Cywilna	Bychawa, ul. W. Pileckiego 14 A (gm. Bychawa, pow. lubelski)	22,5179	51,0247	-	1,1
8.	TERG S.A.	Dominów 163 (gm. Głusk, pow. lubelski)	22,5871	51,1746	-	9,5
			22,5869	51,1748	-	5,9
9.	AUTO CENTRUM Tadeusz Boreczek	Puławy, ul. Sosnowa 2 (gm. Puławy, pow. puławski)	21,9956	51,4120	-	0,9
			21,9954	51,4119	0,7	-
			21,9954	51,4120	1,1	-
10.	Firma Handlowo - Usługowa P. Skóra	Hrubieszów, ul. Dworcowa 23 (gm. Hrubieszów, pow. hrubieszowski)	23,9069	50,7967	2,7	-
11.	P.W. Mikołaj Sajewski	Wólka Abramowska 24 a (gm. Goraj, pow. biłgorajski)	22,6809	50,7100	-	7,6
12.	"Mustang Spółka z Ograniczoną Odpowiedzialnością"	Rakowiska ul. Wspólna 37 (gm. Biała Podlaska, pow. bialski)	23,0908	52,0617	-	6,7
			23,0908	52,0619	3,4	16,1



Mapa 3. Pomiary hałasu przemysłowego prowadzone w 2021 r. na terenie województwa lubelskiego (źródło: PMŚ/GIOŚ, baza EHALAS)

III. Strategiczne i lokalne mapy hałasu

Do dnia 30 czerwca 2022 r. zarządzający drogą, linią kolejową lub lotniskiem oraz prezydent miasta o liczbie mieszkańców większej niż 100 tysięcy miał obowiązek przekazać do Głównego Inspektora Ochrony Środowiska oraz właściwego marszałka województwa strategiczne mapy hałasu. W celu wywiązania się ww. zarządzających z wymogów w zakresie przekazywania danych związanych z mapami strategicznymi, Główny Inspektor Ochrony

Środowiska udostępnił bazę EhalasM, do której podmioty i organy raportują dane w postaci arkuszy kalkulacyjnych i zbiorów danych przestrzennych.

W województwie lubelskim obowiązek sporządzenia strategicznych map hałasu dotyczył Aglomeracji Lublin oraz otoczenia głównych dróg w województwie o liczbie przejeżdżających pojazdów ponad 3 miliony rocznie. Obowiązek ten dotyczył również miast grodzkich województwa, tj. Chełma, Białej Podlaskiej i Zamościa, na terenie których zarządzającym drogami jest prezydent miasta.

W ramach zadania wynikającego z Programu wykonawczego monitoringu klimatu akustycznego na 2022 r. GIOŚ, Regionalny Wydział Monitoringu Środowiska w Lublinie opracował lokalną mapę hałasu dla miasta Hrubieszów. Opracowanie jest dostępne na stronie <https://www.gov.pl/web/gios/halas-lubelskie-rok-2021>.

IV. Podsumowanie

Badania prowadzone w 2021 r. w ramach monitoringu hałasu przez Główny Inspektorat Ochrony Środowiska oraz zgromadzone wyniki pochodzące od prawnie zobowiązanych do ich przekazania podmiotów wykazały, że poziom zagrożenia, zwłaszcza hałasem drogowym, jest w dalszym ciągu znaczący. Potwierdzają to również strategiczne mapy hałasu oraz lokalna mapa hałasu sporządzona dla m. Hrubieszów

Na hałas przemysłowy narażona jest ludność mieszkająca w bezpośrednim sąsiedztwie zakładów, ma więc on charakter lokalny i nie dotyka tak wielu osób, jak w przypadku hałasu drogowego.