



DZIENNIK URZĘDOWY

WOJEWÓDZTWA ŁÓDZKIEGO

Łódź, dnia 7 marca 2023 r.

Poz. 2000

ZARZĄDZENIE REGIONALNEGO DYREKTORA OCHRONY ŚRODOWISKA W ŁODZI

z dnia 7 marca 2023 r.

w sprawie ustanowienia planu zadań ochronnych dla obszaru Natura 2000 Las Dębowiec PLH100023

Na podstawie art. 28 ust. 5 ustawy z dnia 16 kwietnia 2004 r. o ochronie przyrody (Dz. U. z 2022 r. poz. 916, 1726, 2185 oraz 2375) zarządza się, co następuje:

§ 1. Ustanawia się plan zadań ochronnych dla obszaru Natura 2000 Las Dębowiec PLH100023, zwanego dalej: „obszarem”.

§ 2. Opis granicy obszaru określa załącznik Nr 1 do zarządzenia.

§ 3. Mapę obszaru stanowi załącznik Nr 2 do zarządzenia.

§ 4. Identyfikację istniejących i potencjalnych zagrożeń dla zachowania właściwego stanu ochrony siedlisk przyrodniczych, będących przedmiotami ochrony obszaru określa załącznik Nr 3 do zarządzenia.

§ 5. Cele działań ochronnych określa załącznik Nr 4 do zarządzenia.

§ 6. 1. Działania ochronne ze wskazaniem podmiotów odpowiedzialnych za ich wykonanie i obszarów ich wdrażania określa załącznik Nr 5 do zarządzenia.

2. Obszary wdrażania działań ochronnych – monitoringu stanu ochrony siedlisk przyrodniczych określa załącznik Nr 6 do zarządzenia.

§ 7. Zarządzenie wchodzi w życie po upływie 14 dni od dnia ogłoszenia.

Regionalny Dyrektor
Ochrony Środowiska w Łodzi

Arkadiusz Malec

Załącznik Nr 1 do zarządzenia
Regionalnego Dyrektora Ochrony Środowiska w Łodzi
z dnia 7 marca 2023 r.

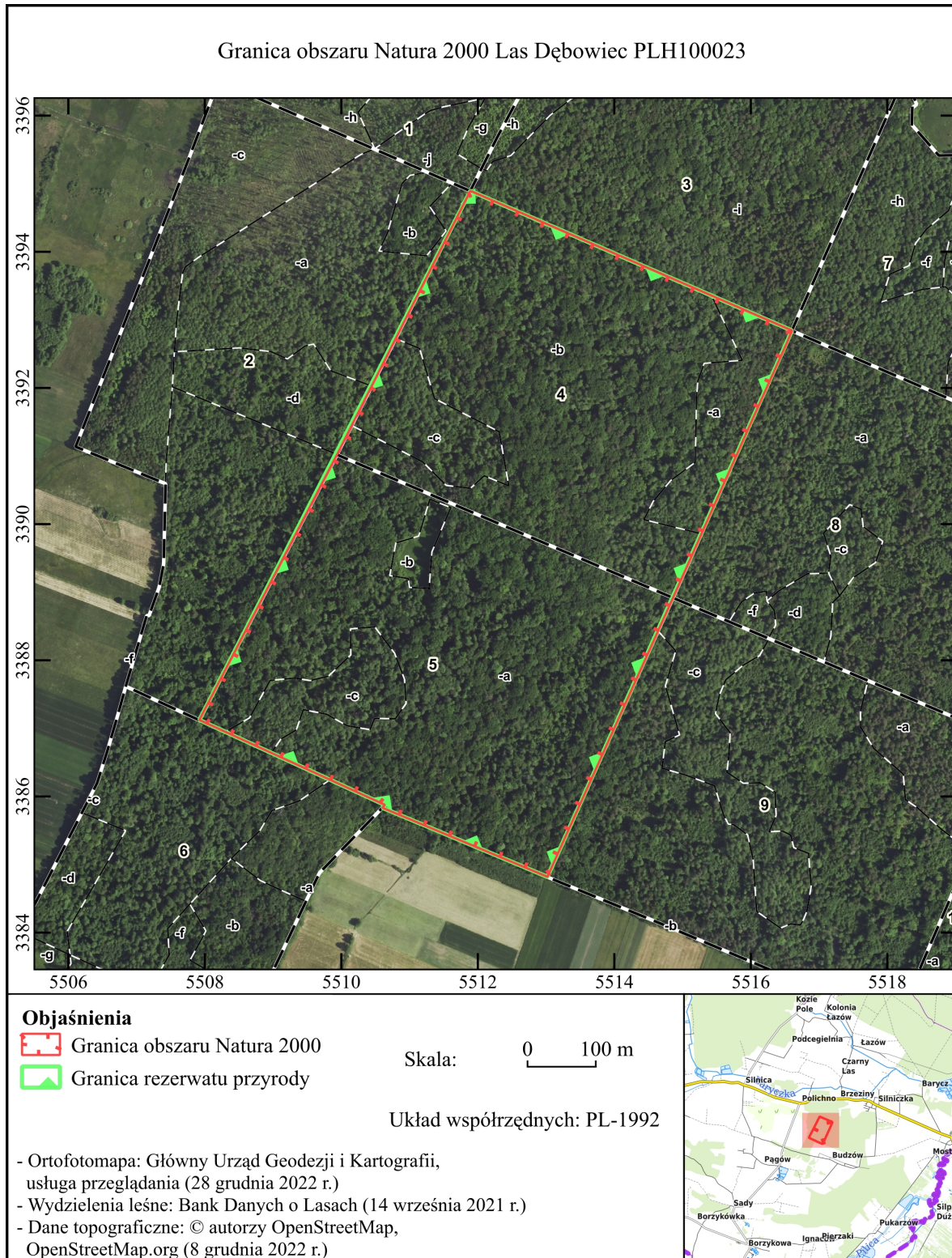
OPIS GRANICY OBSZARU

Granice obszaru Natura 2000 opisano w postaci współrzędnych geograficznych punktów jej załamania w układzie współrzędnych płaskich prostokątnych PL-1992.

L.p.	X	Y
1.	338484,24	551302,95
2.	338482,08	551301,98
3.	338483,04	551299,75
4.	338547,53	551145,94
5.	338583,50	551060,12
6.	338585,67	551062,01
7.	338587,77	551063,85
8.	338624,66	550983,44
9.	338664,12	550897,40
10.	338667,99	550888,99
11.	338694,89	550830,32
12.	338712,47	550792,02
13.	339102,38	550993,88
14.	339144,88	551015,30
15.	339202,86	551044,55
16.	339259,27	551072,99
17.	339272,56	551079,70
18.	339489,63	551189,17
19.	339407,59	551377,55
20.	339352,76	551503,46
21.	339342,98	551525,92
22.	339335,83	551542,34
23.	339311,77	551597,58
24.	339284,43	551660,33
25.	339266,16	551652,84
26.	339165,40	551607,64
27.	338985,81	551527,81
28.	338960,65	551516,64
29.	338892,12	551486,24
30.	338843,08	551464,21
31.	338734,35	551415,34
32.	338484,24	551302,95

Załącznik Nr 2 do zarządzenia
Regionalnego Dyrektora Ochrony Środowiska w Łodzi
z dnia 7 marca 2023 r.

MAPA OBSZARU



Załącznik Nr 3 do zarządzenia
Regionalnego Dyrektora Ochrony Środowiska w Łodzi
z dnia 7 marca 2023 r.

**IDENTYFIKACJA ISTNIEJĄCYCH I POTENCJALNYCH ZAGROŻEŃ DLA ZACHOWANIA
WŁAŚCIWEGO STANU OCHRONY SIEDLISK PRZYRODNICZYCH, BĘDĄCYCH
PRZEDMIOTAMI OCHRONY OBSZARU**

Lp.	Przedmiot ochrony	Opis zagrożenia
1.	9170 Grąd środkowoeuropejski i subkontynentalny (<i>Galio-Carpinetum</i> i <i>Tilio-Carpinetum</i>)	Zagrożenia istniejące: Brak Zagrożenia potencjalne: M01.02 Susze i zmniejszenie opadów Pogorszenie warunków wodnych na stanowisku, na skutek zmian klimatycznych może powodować zmianę składu gatunkowego typowego dla siedliska.
2.	*91E0 Łęgi wierzbowe, topolowe, olszowe i jesionowe (<i>Salicetum albo-fragilis</i> , <i>Populetum albae</i> , <i>Alnenion glutinoso-incanae</i> , olsy źródliskowe)	Zagrożenia istniejące: M01.02 Susze i zmniejszenie opadów Pogorszenie warunków wodnych na stanowisku, na skutek zmian klimatycznych może powodować zmianę składu gatunkowego typowego dla siedliska. Zagrożenia potencjalne: Brak
3.	91F0 Łęgowe lasy dębowo-wiązowo-jesionowe (<i>Ficario-Ulmetum</i>)	Zagrożenia istniejące: J03.01 Zmniejszenie lub utrata określonych cech siedliska Spadek udziału jesionu wyniosłego w drzewostanie. Zagrożenia potencjalne: M01.02 Susze i zmniejszenie opadów Pogorszenie warunków wodnych na stanowisku, na skutek zmian klimatycznych może powodować zmianę składu gatunkowego typowego dla siedliska.

Przy opisie zagrożeń podano ich kody, zgodnie z Instrukcją wypełniania Standardowego Formularza Danych obszaru Natura 2000 wersja 2012.1 opracowaną przez Generalną Dyрекcję Ochrony Środowiska.

Załącznik Nr 4 do zarządzenia
Regionalnego Dyrektora Ochrony Środowiska w Łodzi
z dnia 7 marca 2023 r.

CELE DZIAŁAŃ OCHRONNYCH

Lp.	Przedmiot ochrony	Parametr / wskaźnik	Cele działań ochronnych
1.	9170 Grąd środkowoeuropejski i subkontynentalny (<i>Galio-Carpinetum</i> i <i>Tilio-Carpinetum</i>)	Powierzchnia siedliska	Utrzymanie powierzchni siedliska – 33,86 ha.
		Charakterystyczna kombinacja florystyczna	Utrzymanie oceny wskaźnika FV – występuje typowa, właściwa dla siedliska przyrodniczego charakterystyczna kombinacja florystyczna.
		Inwazyjne gatunki obce w podszybie i w runie	Utrzymanie oceny wskaźnika FV – brak inwazyjnych gatunków obcych w podszybie i w runie.
		Ekspansywne gatunki rodzime (apofity) w runie	Utrzymanie oceny wskaźnika FV – brak ekspansywnych gatunków rodzimych w runie.
		Struktura pionowa i przestrzenna drzewostanu	Utrzymanie oceny wskaźnika FV – struktura zróżnicowana, >50% powierzchni pokryte przez zwarty drzewostan, jednak obecne luki i prześwietlenia.
		Wiek drzewostanu	Utrzymanie oceny wskaźnika FV – udział drzew starszych niż 100 lat >10%.
		Naturalne odnowienie drzewostanu	Utrzymanie oceny wskaźnika FV – naturalne odnowienia drzewostanu obfite, w lukach i prześwietleniach, brak pod okapem drzewostanu, ślady zgrzyzania nieliczne.
		Gatunki obce w drzewostanie	Utrzymanie oceny wskaźnika FV – <1% i nie odnawiające się.
		Martwe drewno (łącznie zasoby)	Utrzymanie oceny wskaźnika FV – >20 m ³ /ha,
		Martwe drewno wielkowymiarowe	Utrzymanie oceny wskaźnika FV – >5 szt./ha.
		Mikrosiedliska drzewne (drzewa biocenotyczne)	Utrzymanie oceny wskaźnika FV – >20 szt./ha.
		Inne zniekształcenia, w tym zniszczenia runa i gleby związane z pozyskaniem drewna	Utrzymanie oceny wskaźnika FV – brak

2.	*91E0 Łęgi wierzbowe, topolowe, olszowe i jesionowe (<i>Salicetum albo- fragilis</i> , <i>Populetum albae</i> , <i>Alnenion glutinoso-incanae</i> , olsy źródliskowe)	Powierzchnia siedliska	Utrzymanie powierzchni siedliska – 3,39 ha.
		Gatunki charakterystyczne	Utrzymanie oceny wskaźnika FV – kombinacja florystyczna typowa dla łągu.
		Gatunki dominujące	Utrzymanie oceny wskaźnika FV – we wszystkich warstwach dominują gatunki typowe dla siedliska, przy czym są naturalne stosunki ilościowe (nie ma dominacji facjalnej).
		Gatunki obce geograficznie w drzewostanie	Utrzymanie oceny wskaźnika FV – <1% i nie odnawiające się.
		Inwazyjne gatunki obce w podszyciu i runie	Utrzymanie oceny wskaźnika FV – obecny najwyżej 1 gatunek, nieliczny – sporadyczny.
		Rodzime gatunki ekspansywne roślin zielnych	Utrzymanie oceny wskaźnika FV – nie bardzo silnie ekspansywne.
		Martwe drewno (łączne zasoby)	Utrzymanie oceny wskaźnika FV – >20 m ³ /ha.
		Martwe drewno leżące lub stojące >3 m długości i >50 cm grubości	Utrzymanie oceny wskaźnika FV – >5 szt./ha.
		Naturalność koryta rzeczno-	Utrzymanie oceny wskaźnika FV – brak regulacji.
		Reżim wodny (w tym rytm zalewów, jeśli występują)	Utrzymanie oceny wskaźnika FV – dynamika zalewów i przewodnienie podłoża normalne z punktu widzenia odpowiedniego ekosystemu.
		Wiek drzewostanu	Utrzymanie oceny wskaźnika FV – >20% udział objętości drzew starszych niż 100 lat.
		Pionowa struktura roślinności	Utrzymanie oceny wskaźnika FV – naturalna, zrównoważona.
		Naturalne odnowienie drzewostanu	Utrzymanie oceny wskaźnika FV – tak, obfite.
		Zniszczenia runa i gleby związane z pozyskaniem drewna	Utrzymanie oceny wskaźnika FV – brak.
Inne zniekształcenia (rozjeżdżenie, wydeptanie, zaśmiecenie)	Utrzymanie oceny wskaźnika FV – brak.		

3.	91F0 Łęgowe lasy dębowo- wiązowo- jesionowe (<i>Ficario- Ulmetum</i>)	Powierzchnia siedliska	Utrzymanie powierzchni siedliska – 7,16 ha.
		Charakterystyczna kombinacja florystyczna	Utrzymanie oceny wskaźnika FV – typowa, właściwa dla siedliska przyrodniczego.
		Gatunki dominujące w poszczególnych warstwach fitocenozy	Utrzymanie oceny wskaźnika FV – we wszystkich warstwach dominują te gatunki typowe dla siedliska, przy czym są to naturalne stosunku ilościowe.
		Liczba gatunków z grupy: „wiązy, dąb, jesion” występujących w drzewostanie	Utrzymanie oceny wskaźnika FV – trzy i więcej.
		Różnorodność gatunkowa warstwy krzewów	Utrzymanie oceny wskaźnika FV – cztery i więcej.
		Gatunki obce ekologicznie w drzewostanie	Utrzymanie oceny wskaźnika FV – <10%.
		Martwe drewno (łącznie zasoby)	Utrzymanie oceny wskaźnika FV – >20m ³ /ha.
		Martwe drewno leżące lub stojące >3 m długości i >50 cm grubości	Utrzymanie oceny wskaźnika FV – >5 szt./ha.
		Wiek drzewostanu (obecność starodrzewu)	Utrzymanie oceny wskaźnika FV – >10% udział objętościowy drzew starszych niż 100 lat.
		Naturalne odnowienie drzewostanu	Utrzymanie oceny wskaźnika FV – więcej niż 2 gatunki, obfite, reagujące na luki i prześwietlenia.
		Struktura pionowa i przestrzenna drzewostanu	Utrzymanie oceny wskaźnika FV – zróżnicowana; >70% powierzchni pokryte przez zwarty drzewostan, jednak obecne luki i prześwietlenia.
		Przejawy procesu grądowienia	Utrzymanie oceny wskaźnika U1 – wyraźne.
		Ekspansywne gatunki obce w podszyciu i w runie	Utrzymanie oceny wskaźnika FV – obecny najwyżej jeden gatunek, nieliczny, sporadyczny.
		Ekspansywne gatunki rodzime (apofity) w runie	Utrzymanie oceny wskaźnika FV – występująco najwyżej pojedynczo.

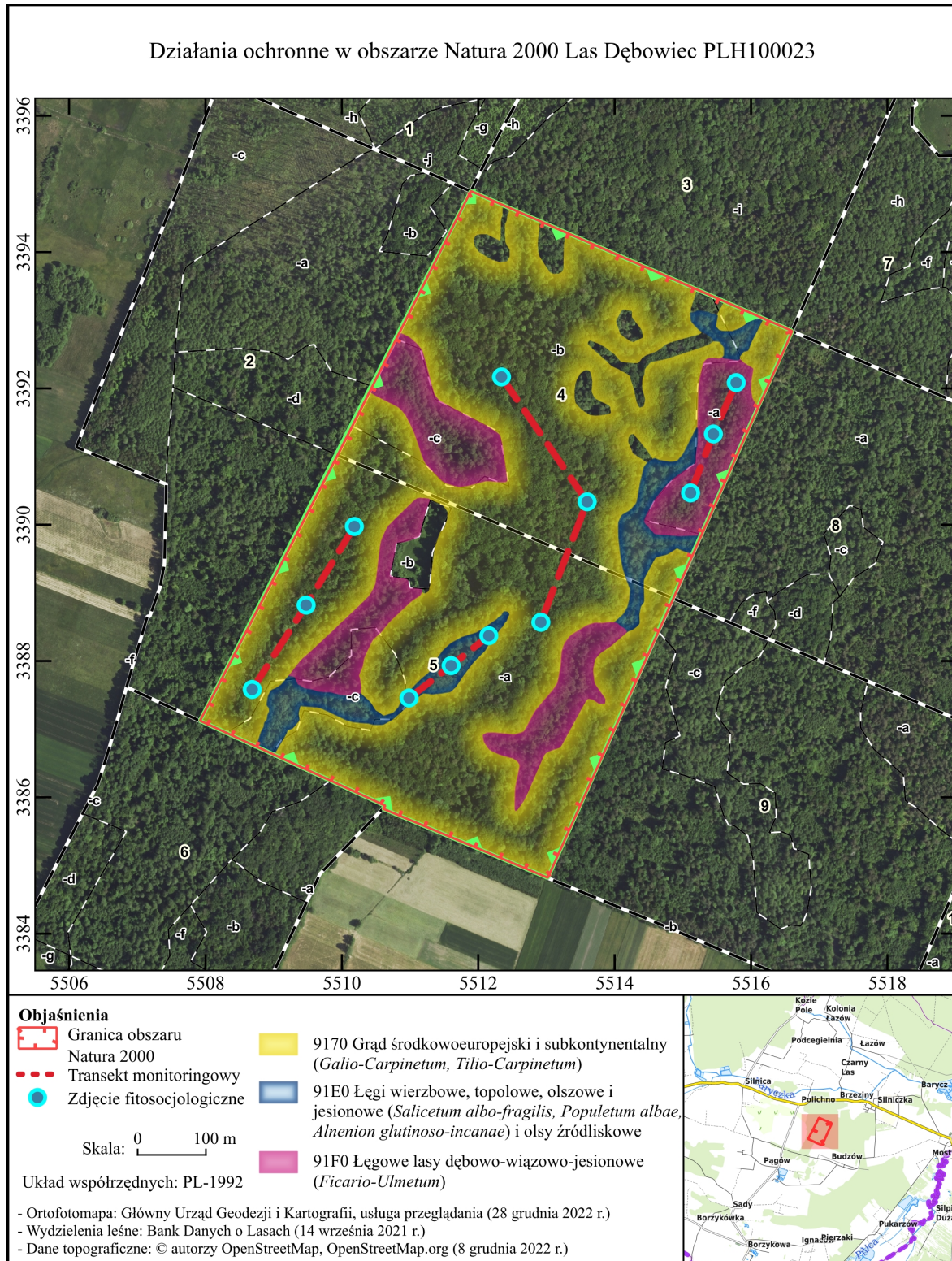
		Stosunki wodno-wilgotnościowe	Utrzymanie oceny wskaźnika FV – występują naturalne warunki wilgotnościowe.
		Zniszczenia runa i gleby związane z pozyskaniem drewna	Utrzymanie oceny wskaźnika FV – brak.
		Inne zniekształcenia (rozjeżdżenie, wydeptanie, zaśmiecenie)	Utrzymanie oceny wskaźnika FV – brak.

Załącznik Nr 5 do zarządzenia
Regionalnego Dyrektora Ochrony Środowiska w Łodzi
z dnia 7 marca 2023 r.

DZIAŁANIA OCHRONNE ZE WSKAZANIEM PODMIOTÓW ODPOWIEDZIALNYCH ZA ICH WYKONANIE I OBSZARÓW ICH WDRAŻANIA

Lp.	Przedmiot ochrony	Działania ochronne	Obszar wdrażania działań	Podmiot odpowiedzialny za wykonanie
Dotyczące ochrony czynnej siedlisk przyrodniczych, gatunków zwierząt oraz ich siedlisk				
1.	9170 Grąd środkowoeuropejski i subkontynentalny (<i>Galio-Carpinetum</i> , <i>Tilio-Carpinetum</i>) *91E0 Łęgi wierzbowe, topolowo-olszowe i jesionowe, olsy źródliskowe (<i>Salicetum albo-fragilis</i> , <i>Populetum albae</i> , <i>Alnenion glutinoso-incanae</i>) 91F0 Łęgowe lasy dębowo-wiązowo-jesionowe (<i>Ficario-Ulmetum</i>)	Nie planuje się działań ochronnych.		-
Dotyczące monitoringu stanu przedmiotów ochrony oraz monitoringu realizacji celów działań ochronnych				
2.	9170 Grąd środkowoeuropejski i subkontynentalny (<i>Galio-Carpinetum</i> , <i>Tilio-Carpinetum</i>) *91E0 Łęgi wierzbowe, topolowo-olszowe i jesionowe, olsy źródliskowe (<i>Salicetum albo-fragilis</i> , <i>Populetum albae</i> , <i>Alnenion glutinoso-incanae</i>) 91F0 Łęgowe lasy dębowo-wiązowo-jesionowe (<i>Ficario-Ulmetum</i>)	Monitoring stanu ochrony przedmiotów ochrony oraz realizacji celów działań ochronnych – dwa razy w ciągu obowiązywania planu zadań ochronnych. Metodyka monitoringu siedliska zgodnie ze standardami metodyki opracowanymi przez GIOŚ w ramach Państwowego Monitoringu Środowiska (PMŚ).	Wszystkie płaty siedlisk przyrodniczych - lokalizacja transektów monitoringowych zgodnie z załącznikiem Nr 6.	Regionalny Dyrektor Ochrony Środowiska w Łodzi.

Załącznik Nr 6 do zarządzenia

Regionalnego Dyrektora Ochrony Środowiska w Łodzi
z dnia 7 marca 2023 r.**OBSZARY WDRAŻANIA DZIAŁAŃ OCHRONNYCH – MONITORINGU STANU OCHRONY
SIEDLISK PRZYRODNICZYCH**

Współrzędne transektów monitoringowych siedlisk przyrodniczych w obszarze Natura 2000 Las Dębowiec

PLH100023 w układzie PL-1992.

Lp.	Siedlisko	Punkt rozpoczęcia		Punkt centralny		Punkt końcowy	
		X	Y	X	Y	X	Y
1	9170	338758,36	550868,56	338882,08	550947,62	338997,42	551018,32
2	9170	339216,95	551234,13	339033,70	551359,70	338856,96	551291,80
3	*91E0	338745,80	551098,55	338793,26	551160,21	338837,20	551215,52
4	91F0	339046,72	551511,33	339133,23	551544,81	339208,58	551578,30