



DZIENNIK URZĘDOWY

WOJEWÓDZTWA ZACHODNIOPOMORSKIEGO

Szczecin, dnia 17 stycznia 2024 r.

Poz. 524

ZARZĄDZENIE REGIONALNEGO DYREKTORA OCHRONY ŚRODOWISKA W SZCZECINIE

z dnia 10 stycznia 2024 r.

w sprawie ustanowienia planu zadań ochronnych dla obszaru Natura 2000 Wzgórza Moryńskie PLH320055

Na podstawie art. 28 ust. 5 ustawy z dnia 16 kwietnia 2004 r. o ochronie przyrody (Dz. U. z 2023 r. poz. 1336, 1688 i 1890) zarządza się, co następuje:

§ 1. 1. Ustanawia się plan zadań ochronnych dla obszaru Natura 2000 Wzgórza Moryńskie PLH320055, zwanego dalej „obszarem”.

2. Plan zadań ochronnych obejmuje cały obszar Natura 2000.

§ 2. Opis granic obszaru określa załącznik nr 1 do zarządzenia.

§ 3. Mapę obszaru stanowi załącznik nr 2 do zarządzenia.

§ 4. Identyfikację istniejących i potencjalnych zagrożeń dla zachowania właściwego stanu ochrony siedlisk przyrodniczych oraz gatunków, będących przedmiotami ochrony oraz ich siedlisk określa załącznik nr 3 do zarządzenia.

§ 5. Cele działań ochronnych określa załącznik nr 4 do zarządzenia.

§ 6. Działania ochronne ze wskazaniem podmiotów odpowiedzialnych za ich wykonanie oraz obszarów ich wdrażania określa załącznik nr 5 do zarządzenia.

§ 7. Zarządzenie wchodzi w życie po upływie 14 dni od dnia ogłoszenia.

Regionalny Dyrektor Ochrony Środowiska
w Szczecinie

Aleksandra Stodulna

Załącznik nr 1 do Zarządzenia
Regionalnego Dyrektora Ochrony Środowiska w Szczecinie
z dnia 10 stycznia 2024 r.

Opis granic obszaru Natura 2000.

Granice obszaru Natura 2000 objętego planem opisano w postaci listy współrzędnych punktów załamania granic w układzie współrzędnych płaskich prostokątnych PL-1992¹⁾

lp	X	Y	Komentarz
1	566158,65	189132,02	część 1
2	566092,89	189124,80	część 1
3	566066,14	189118,65	część 1
4	566034,01	189111,16	część 1
5	565996,26	189108,32	część 1
6	565955,79	189120,41	część 1
7	565938,18	189131,23	część 1
8	565915,34	189153,42	część 1
9	565891,95	189177,99	część 1
10	565865,30	189207,78	część 1
11	565835,10	189239,27	część 1
12	565819,63	189255,66	część 1
13	565804,75	189272,66	część 1
14	565774,61	189302,36	część 1
15	565748,76	189328,56	część 1
16	565716,88	189351,70	część 1
17	565675,52	189374,48	część 1
18	565655,46	189386,53	część 1
19	565337,56	189568,30	część 1
20	565343,26	189449,25	część 1
21	565354,08	189427,33	część 1
22	565334,30	189371,63	część 1
23	565303,58	189335,06	część 1
24	565277,25	189324,92	część 1
25	565260,64	189306,44	część 1
26	565267,90	189293,73	część 1
27	565302,03	189268,16	część 1
28	565319,23	189247,21	część 1
29	565318,97	189227,48	część 1
30	565307,35	189213,45	część 1
31	565253,07	189185,83	część 1
32	565232,22	189179,65	część 1
33	565207,27	189180,65	część 1
34	565119,91	189238,29	część 1
35	565040,86	189182,95	część 1
36	565058,32	189015,39	część 1
37	565063,25	188956,08	część 1
38	565055,21	188892,60	część 1
39	565001,61	188872,50	część 1

lp	X	Y	Komentarz
40	564973,77	188859,01	część 1
41	564964,26	188836,94	część 1
42	564968,92	188806,34	część 1
43	564978,56	188787,29	część 1
44	564959,40	188770,44	część 1
45	564910,19	188754,87	część 1
46	564851,53	188722,52	część 1
47	564782,00	188681,75	część 1
48	564772,48	188638,66	część 1
49	564772,31	188561,68	część 1
50	564718,26	188507,74	część 1
51	564677,93	188456,78	część 1
52	564647,06	188414,89	część 1
53	564622,77	188240,17	część 1
54	564536,80	188279,82	część 1
55	564494,54	188262,64	część 1
56	564489,81	188241,59	część 1
57	564477,71	188198,02	część 1
58	564463,36	188174,09	część 1
59	564439,40	188157,32	część 1
60	564422,66	188169,27	część 1
61	564405,84	188197,93	część 1
62	564370,29	188202,55	część 1
63	564327,58	188175,95	część 1
64	564316,63	188130,50	część 1
65	564340,22	188084,81	część 1
66	564367,35	187939,83	część 1
67	564345,54	187863,77	część 1
68	564182,64	187677,50	część 1
69	564136,18	187681,82	część 1
70	563963,69	187719,48	część 1
71	563961,17	187731,02	część 1
72	563990,52	187816,71	część 1
73	564038,40	187855,27	część 1
74	564049,56	187867,59	część 1
75	564055,09	187884,95	część 1
76	564038,41	187916,22	część 1
77	564037,78	187924,71	część 1
78	564057,52	187970,70	część 1

¹⁾ Układ współrzędnych płaskich prostokątnych PL-1992 jest jednym z układów tworzących państwowy system odniesień przestrzennych, o których mowa w przepisach wydanych na podstawie art.3 ust. 5 ustawy z dnia 17 maja 1989 r. – Prawo geodezyjne i kartograficzne (Dz.U z 2023 r. poz. 1752, 1688 i 1762).

lp	X	Y	Komentarz
79	564074,17	188002,09	część 1
80	564077,67	188016,70	część 1
81	564080,14	188021,47	część 1
82	564106,76	188061,54	część 1
83	564132,22	188139,42	część 1
84	564139,29	188202,26	część 1
85	564113,40	188204,64	część 1
86	564099,39	188193,85	część 1
87	564075,34	188136,83	część 1
88	564043,45	188088,61	część 1
89	564034,37	188044,32	część 1
90	564014,45	187979,11	część 1
91	563989,63	187906,76	część 1
92	563961,29	187867,65	część 1
93	563936,71	187829,84	część 1
94	563921,04	187766,95	część 1
95	563921,80	187699,80	część 1
96	563907,62	187629,95	część 1
97	563928,86	187632,24	część 1
98	563969,69	187647,08	część 1
99	564053,85	187524,81	część 1
100	564088,32	187483,52	część 1
101	564137,95	187491,30	część 1
102	564193,73	187511,95	część 1
103	564216,68	187525,41	część 1
104	564226,26	187551,70	część 1
105	564249,12	187597,07	część 1
106	564256,25	187657,81	część 1
107	564314,18	187637,00	część 1
108	564324,67	187710,05	część 1
109	564376,45	187708,68	część 1
110	564375,96	187777,14	część 1
111	564398,18	187885,45	część 1
112	564495,74	187998,64	część 1
113	564522,56	188038,52	część 1
114	564522,22	188101,46	część 1
115	564565,37	188158,61	część 1
116	564629,73	188209,23	część 1
117	564697,92	188269,87	część 1
118	564718,69	188278,85	część 1
119	564755,93	188347,04	część 1
120	564739,53	188382,92	część 1
121	564819,59	188520,75	część 1
122	564894,34	188546,55	część 1
123	564928,26	188571,90	część 1
124	564961,86	188605,36	część 1
125	565026,52	188605,45	część 1
126	565046,60	188635,83	część 1
127	565061,12	188664,36	część 1
128	565062,48	188709,14	część 1
129	565074,34	188740,19	część 1

lp	X	Y	Komentarz
130	565091,24	188765,89	część 1
131	565096,05	188780,23	część 1
132	565117,61	188797,04	część 1
133	565148,11	188823,10	część 1
134	565165,78	188835,50	część 1
135	565200,40	188861,09	część 1
136	565212,53	188900,35	część 1
137	565211,80	188948,28	część 1
138	565214,79	188970,58	część 1
139	565246,18	189004,38	część 1
140	565266,25	189016,95	część 1
141	565259,70	189036,47	część 1
142	565282,91	189065,95	część 1
143	565341,58	189065,17	część 1
144	565336,78	189130,29	część 1
145	565638,84	189130,35	część 1
146	565602,09	189008,22	część 1
147	565565,78	188819,15	część 1
148	565571,41	188807,70	część 1
149	565613,74	188855,11	część 1
150	565661,65	188924,60	część 1
151	565776,75	188762,04	część 1
152	565803,13	188702,21	część 1
153	565831,94	188652,07	część 1
154	565867,93	188592,31	część 1
155	565887,07	188566,02	część 1
156	565919,41	188529,48	część 1
157	565944,67	188513,47	część 1
158	565993,70	188477,79	część 1
159	565999,81	188477,66	część 1
160	566088,48	188590,21	część 1
161	566136,36	188650,09	część 1
162	566162,72	188681,24	część 1
163	566174,67	188719,51	część 1
164	566169,85	188760,22	część 1
165	566150,74	188796,02	część 1
166	566129,10	188829,54	część 1
167	566102,78	188865,35	część 1
168	566109,89	188872,56	część 1
169	566150,66	188896,50	część 1
170	566198,57	188922,95	część 1
171	566239,37	188949,30	część 1
172	566258,22	188970,04	część 1
173	566283,13	189042,69	część 1
174	566315,60	189146,08	część 1
175	566158,65	189132,02	część 1
176	570150,74	190100,35	część 2
177	570093,16	190083,54	część 2
178	570078,85	190097,86	część 2
179	570073,99	190157,68	część 2
180	570081,18	190270,18	część 2

lp	X	Y	Komentarz
181	570085,96	190339,57	część 2
182	570088,34	190387,37	część 2
183	570085,94	190394,51	część 2
184	570021,98	190390,84	część 2
185	569987,40	190385,58	część 2
186	569954,20	190384,66	część 2
187	569946,34	190144,43	część 2
188	569894,40	190144,39	część 2
189	569837,72	190152,93	część 2
190	569816,34	190136,92	część 2
191	569791,73	189916,05	część 2
192	569791,37	189878,31	część 2
193	569741,43	189889,43	część 2
194	569672,55	189900,84	część 2
195	569683,30	189993,41	część 2
196	569688,45	190034,80	część 2
197	569689,80	190062,06	część 2
198	569683,32	190083,00	część 2
199	569672,33	190078,29	część 2
200	569669,39	190039,87	część 2
201	569657,71	190010,12	część 2
202	569638,79	189985,18	część 2
203	569626,93	189957,63	część 2
204	569619,00	189918,97	część 2
205	569588,89	189918,14	część 2
206	569586,41	189957,20	część 2
207	569569,66	190034,31	część 2
208	569567,71	190000,03	część 2
209	569562,61	189949,54	część 2
210	569549,32	189912,44	część 2
211	569533,45	189899,79	część 2
212	569487,17	189893,90	część 2
213	569495,66	189927,37	część 2
214	569497,73	189953,65	część 2
215	569498,40	190005,41	część 2
216	569493,07	190035,29	część 2
217	569480,53	190133,93	część 2
218	569472,35	190140,01	część 2
219	569446,12	190147,89	część 2
220	569425,07	190127,09	część 2
221	569407,65	190123,30	część 2
222	569393,25	190159,13	część 2
223	569383,65	190173,48	część 2
224	569369,27	190182,99	część 2
225	569357,30	190192,57	część 2
226	569350,03	190216,49	część 2
227	569306,90	190216,39	część 2
228	569311,78	190151,87	część 2
229	569340,53	190068,09	część 2
230	569330,45	190038,09	część 2
231	569293,50	190035,06	część 2
232	569286,80	190024,37	część 2

lp	X	Y	Komentarz
233	569012,62	189928,00	część 2
234	568852,05	189871,10	część 2
235	568960,26	190105,50	część 2
236	568979,66	190185,61	część 2
237	568944,35	190199,44	część 2
238	568929,36	190184,31	część 2
239	568923,49	190117,79	część 2
240	568834,63	189893,04	część 2
241	568818,28	189865,46	część 2
242	568805,78	189814,57	część 2
243	568802,68	189774,85	część 2
244	568803,21	189766,26	część 2
245	568802,94	189750,94	część 2
246	568574,68	189839,70	część 2
247	568562,77	189865,19	część 2
248	568494,22	189893,32	część 2
249	568497,05	189917,91	część 2
250	568497,05	189943,04	część 2
251	568530,41	189949,57	część 2
252	568562,02	189942,83	część 2
253	568611,35	189928,79	część 2
254	568635,27	189950,37	część 2
255	568627,29	190162,73	część 2
256	568624,77	190203,20	część 2
257	568599,06	190220,60	część 2
258	568587,61	190232,90	część 2
259	568584,21	190254,52	część 2
260	568595,47	190274,35	część 2
261	568614,16	190307,70	część 2
262	568631,57	190308,18	część 2
263	568661,31	190296,49	część 2
264	568688,47	190299,24	część 2
265	568707,59	190335,21	część 2
266	568717,23	190373,51	część 2
267	568707,63	190409,38	część 2
268	568712,37	190440,44	część 2
269	568706,23	190452,67	część 2
270	568698,87	190458,27	część 2
271	568681,41	190463,59	część 2
272	568639,74	190453,73	część 2
273	568619,72	190443,07	część 2
274	568622,90	190433,05	część 2
275	568621,33	190413,99	część 2
276	568633,26	190373,38	część 2
277	568628,52	190356,64	część 2
278	568613,20	190367,72	część 2
279	568561,11	190369,18	część 2
280	568463,55	190393,90	część 2
281	568405,18	190412,51	część 2
282	568377,49	190421,85	część 2
283	568344,77	190403,63	część 2
284	568313,70	190376,74	część 2

lp	X	Y	Komentarz
285	568299,61	190364,84	część 2
286	568263,50	190363,84	część 2
287	568197,77	190388,04	część 2
288	568169,35	190399,07	część 2
289	568143,31	190421,16	część 2
290	568105,97	190425,24	część 2
291	568077,12	190473,08	część 2
292	568034,02	190482,59	część 2
293	568006,84	190517,17	część 2
294	567990,86	190537,55	część 2
295	567969,24	190530,35	część 2
296	567962,06	190518,44	część 2
297	567921,36	190506,40	część 2
298	567902,18	190523,08	część 2
299	567880,53	190542,20	część 2
300	567839,76	190546,97	część 2
301	567787,13	190554,02	część 2
302	567760,70	190546,78	część 2
303	567724,73	190522,87	część 2
304	567712,82	190501,32	część 2
305	567700,77	190477,37	część 2
306	567676,84	190412,75	część 2
307	567676,87	190379,22	część 2
308	567673,23	190355,10	część 2
309	567666,49	190309,38	część 2
310	567674,35	190296,78	część 2
311	567693,15	190275,59	część 2
312	567726,74	190258,79	część 2
313	567770,40	190265,31	część 2
314	567809,00	190259,37	część 2
315	567819,02	190233,53	część 2
316	567833,94	190218,93	część 2
317	567846,63	190208,67	część 2
318	567799,80	190096,37	część 2
319	567781,09	190070,64	część 2
320	567733,74	190100,25	część 2
321	567697,21	190096,64	część 2
322	567665,06	190089,94	część 2
323	567629,76	190088,96	część 2
324	567591,43	190114,02	część 2
325	567541,31	190135,16	część 2
326	567486,22	190143,44	część 2
327	567493,66	190164,17	część 2
328	567506,11	190289,22	część 2
329	567475,71	190295,68	część 2
330	567463,80	190284,55	część 2
331	567456,68	190267,03	część 2
332	567425,38	190240,64	część 2
333	567402,64	190230,40	część 2
334	567386,86	190211,35	część 2
335	567360,57	190192,20	część 2
336	567343,75	190177,83	część 2

lp	X	Y	Komentarz
337	567322,16	190101,26	część 2
338	567326,98	190060,57	część 2
339	567359,88	190043,66	część 2
340	567361,90	190014,29	część 2
341	567350,98	189960,14	część 2
342	567336,63	189921,80	część 2
343	567322,95	189898,71	część 2
344	567339,06	189895,45	część 2
345	567378,14	189915,75	część 2
346	567396,59	189950,59	część 2
347	567414,76	189999,14	część 2
348	567420,72	190015,32	część 2
349	567427,69	190020,02	część 2
350	567479,49	190018,24	część 2
351	567507,53	190024,73	część 2
352	567521,40	190029,61	część 2
353	567565,86	190039,86	część 2
354	567600,33	190045,92	część 2
355	567652,01	190047,94	część 2
356	567672,55	190047,21	część 2
357	567706,37	190025,83	część 2
358	567715,33	189998,86	część 2
359	567725,08	189950,18	część 2
360	567745,52	189927,73	część 2
361	567765,08	189915,46	część 2
362	567792,27	189902,20	część 2
363	567832,84	189893,71	część 2
364	567861,38	189878,49	część 2
365	567887,14	189848,48	część 2
366	567908,03	189813,22	część 2
367	567915,99	189778,91	część 2
368	567913,57	189739,72	część 2
369	567902,63	189719,19	część 2
370	567881,53	189696,89	część 2
371	567844,87	189683,27	część 2
372	567835,73	189673,70	część 2
373	567848,44	189655,54	część 2
374	567879,80	189654,51	część 2
375	567911,55	189661,09	część 2
376	567946,17	189657,65	część 2
377	567967,17	189633,20	część 2
378	567952,75	189590,07	część 2
379	567931,22	189521,91	część 2
380	567933,97	189502,07	część 2
381	567939,64	189485,11	część 2
382	567942,44	189474,38	część 2
383	567944,61	189471,94	część 2
384	567946,65	189470,60	część 2
385	567951,52	189464,63	część 2
386	567954,15	189463,50	część 2
387	567955,96	189463,24	część 2
388	567958,45	189463,61	część 2

lp	X	Y	Komentarz
389	567959,25	189463,44	część 2
390	567960,55	189463,47	część 2
391	567962,95	189463,74	część 2
392	567965,46	189463,51	część 2
393	567968,55	189463,89	część 2
394	567971,30	189465,77	część 2
395	567974,06	189467,55	część 2
396	567975,42	189468,99	część 2
397	567977,78	189470,55	część 2
398	567978,28	189473,77	część 2
399	567979,76	189478,42	część 2
400	567983,79	189484,54	część 2
401	568000,80	189492,11	część 2
402	568063,11	189475,42	część 2
403	568108,59	189485,09	część 2
404	568139,75	189501,86	część 2
405	568185,33	189511,43	część 2
406	568242,91	189513,93	część 2
407	568300,35	189499,71	część 2
408	568329,17	189470,98	część 2
409	568343,51	189451,86	część 2
410	568350,72	189437,55	część 2
411	568374,71	189435,21	część 2
412	568405,86	189444,78	część 2
413	568429,89	189452,05	część 2
414	568449,01	189459,19	część 2
415	568468,16	189476,03	część 2
416	568468,19	189492,75	część 2
417	568461,67	189522,19	część 2
418	568455,39	189539,34	część 2
419	568459,23	189559,66	część 2
420	568453,16	189569,60	część 2
421	568477,71	189571,68	część 2
422	568513,68	189566,97	część 2
423	568544,84	189562,23	część 2
424	568592,78	189547,94	część 2
425	568626,37	189552,77	część 2
426	568659,90	189560,01	część 2
427	568688,69	189557,60	część 2
428	568712,67	189540,95	część 2
429	568746,26	189524,27	część 2
430	568753,40	189519,46	część 2
431	568753,39	189483,53	część 2
432	568722,50	189449,85	część 2
433	568710,35	189433,29	część 2
434	568704,26	189429,12	część 2
435	568699,58	189388,56	część 2
436	568705,62	189380,02	część 2
437	568717,54	189368,64	część 2
438	568755,87	189361,59	część 2
439	568779,83	189363,96	część 2
440	568804,40	189387,46	część 2

lp	X	Y	Komentarz
441	568999,20	189346,52	część 2
442	569060,17	189331,59	część 2
443	569066,12	189377,20	część 2
444	569070,16	189404,23	część 2
445	569049,65	189418,68	część 2
446	569011,21	189411,61	część 2
447	568992,50	189407,58	część 2
448	568977,04	189409,36	część 2
449	568939,27	189425,43	część 2
450	568916,20	189437,70	część 2
451	568945,59	189537,00	część 2
452	568957,46	189577,87	część 2
453	568978,77	189596,37	część 2
454	568995,45	189622,65	część 2
455	568988,29	189653,78	część 2
456	569084,20	189634,72	część 2
457	569160,93	189610,92	część 2
458	569221,36	189600,99	część 2
459	569285,30	189586,94	część 2
460	569368,00	189574,73	część 2
461	569424,64	189568,19	część 2
462	569434,14	189546,73	część 2
463	569461,76	189532,48	część 2
464	569521,17	189526,92	część 2
465	569571,75	189525,42	część 2
466	569586,67	189456,47	część 2
467	569649,94	189448,92	część 2
468	569688,30	189429,87	część 2
469	569741,01	189413,21	część 2
470	569779,44	189406,07	część 2
471	569844,12	189394,15	część 2
472	569851,36	189389,44	część 2
473	569868,07	189389,41	część 2
474	569882,51	189475,58	część 2
475	569889,46	189538,63	część 2
476	569892,13	189547,31	część 2
477	569964,53	189542,11	część 2
478	570033,64	189551,23	część 2
479	570052,97	189532,95	część 2
480	570091,02	189521,29	część 2
481	570056,12	189354,28	część 2
482	570098,97	189346,36	część 2
483	570118,84	189438,49	część 2
484	570117,57	189444,66	część 2
485	570129,35	189507,04	część 2
486	570155,69	189593,14	część 2
487	570195,16	189671,40	część 2
488	570203,97	189768,44	część 2
489	570212,22	189890,17	część 2
490	570265,96	189984,14	część 2
491	570278,40	190055,35	część 2
492	570320,76	190094,05	część 2

lp	X	Y	Komentarz
493	570329,76	190238,93	część 2
494	570337,67	190282,49	część 2
495	570335,18	190361,38	część 2
496	570332,28	190408,15	część 2
497	570316,72	190449,55	część 2
498	570284,85	190483,30	część 2
499	570270,99	190481,61	część 2
500	570224,83	190319,79	część 2
501	570210,59	190263,15	część 2
502	570193,83	190196,13	część 2
503	570150,74	190100,35	część 2
504	570351,55	187722,52	część 3
505	570310,70	187744,71	część 3
506	570274,74	187756,63	część 3
507	570229,67	187790,00	część 3
508	570197,77	187796,33	część 3
509	570161,62	187796,73	część 3
510	570131,26	187794,49	część 3
511	570100,21	187791,83	część 3
512	569978,91	187752,03	część 3
513	569972,57	187904,89	część 3
514	569976,00	187958,14	część 3
515	569934,26	187969,09	część 3
516	569903,10	188024,07	część 3
517	569931,87	188055,20	część 3
518	569941,45	188081,49	część 3
519	569948,62	188086,29	część 3
520	569951,03	188107,88	część 3
521	569946,19	188141,37	część 3
522	569946,23	188165,29	część 3
523	569946,23	188179,60	część 3
524	569965,35	188201,15	część 3
525	569986,94	188213,16	część 3
526	570001,33	188232,38	część 3
527	569979,78	188251,39	część 3
528	569905,41	188258,54	część 3
529	569883,88	188172,37	część 3
530	569857,58	188095,77	część 3
531	569843,22	188021,61	część 3
532	569814,49	187971,28	część 3
533	569783,29	187901,85	część 3
534	569737,78	187932,92	część 3
535	569730,58	187961,64	część 3
536	569730,55	187995,07	część 3
537	569725,75	188009,45	część 3
538	569706,57	188033,34	część 3
539	569708,94	188052,52	część 3
540	569708,93	188157,72	część 3
541	569704,14	188208,02	część 3
542	569725,67	188315,72	część 3
543	569686,04	188264,98	część 3
544	569670,54	188210,30	część 3

lp	X	Y	Komentarz
545	569670,62	188073,98	część 3
546	569661,01	188066,81	część 3
547	569625,08	188073,92	część 3
548	569596,26	188095,44	część 3
549	569565,11	188107,29	część 3
550	569553,12	188095,35	część 3
551	569541,11	188073,80	część 3
552	569517,16	188078,54	część 3
553	569476,42	188092,82	część 3
554	569418,84	188090,33	część 3
555	569361,39	188086,83	część 3
556	569266,56	188066,89	część 3
557	569210,31	188059,53	część 3
558	569181,37	188060,13	część 3
559	569172,77	188059,89	część 3
560	569182,11	188087,67	część 3
561	569179,18	188113,91	część 3
562	569167,17	188113,98	część 3
563	569126,47	188109,05	część 3
564	569112,08	188104,25	część 3
565	569090,46	188075,52	część 3
566	569080,94	188018,11	część 3
567	569066,57	188013,31	część 3
568	569052,15	188013,31	część 3
569	569011,38	188025,20	część 3
570	568987,40	188034,73	część 3
571	568953,91	188044,22	część 3
572	568786,02	188132,55	część 3
573	568771,67	188137,35	część 3
574	568745,29	188139,63	część 3
575	568726,07	188139,60	część 3
576	568710,82	188141,07	część 3
577	568577,03	188176,00	część 3
578	568584,09	188188,41	część 3
579	568588,83	188219,66	część 3
580	568588,04	188295,21	część 3
581	568565,82	188313,42	część 3
582	568536,64	188311,60	część 3
583	568531,87	188299,66	część 3
584	568512,75	188270,91	część 3
585	568481,61	188213,50	część 3
586	568371,91	188238,78	część 3
587	568232,62	188284,56	część 3
588	568067,57	188346,05	część 3
589	568075,78	188403,93	część 3
590	568076,70	188435,79	część 3
591	568083,62	188478,51	część 3
592	568073,99	188519,19	część 3
593	568052,44	188509,58	część 3
594	568018,87	188499,94	część 3
595	567999,72	188497,51	część 3
596	567982,87	188487,94	część 3

lp	X	Y	Komentarz
597	567949,34	188473,49	część 3
598	567927,82	188459,08	część 3
599	567891,86	188456,69	część 3
600	567769,56	188485,23	część 3
601	567759,98	188494,77	część 3
602	567738,44	188506,69	część 3
603	567709,65	188509,09	część 3
604	567676,09	188499,45	część 3
605	567637,72	188475,47	część 3
606	567632,91	188461,13	część 3
607	567635,37	188429,97	część 3
608	567637,80	188403,71	część 3
609	567630,53	188391,70	część 3
610	567608,97	188382,09	część 3
611	567594,66	188382,10	część 3
612	567582,61	188394,08	część 3
613	567568,24	188403,59	część 3
614	567532,28	188408,30	część 3
615	567513,09	188403,56	część 3
616	567491,54	188372,44	część 3
617	567493,94	188350,88	część 3
618	567501,14	188314,95	część 3
619	567498,73	188300,67	część 3
620	567462,85	188262,35	część 3
621	567419,72	188247,84	część 3
622	567376,52	188257,35	część 3
623	567345,32	188274,10	część 3
624	567333,36	188290,79	część 3
625	567340,54	188317,11	część 3
626	567323,78	188329,05	część 3
627	567302,24	188319,45	część 3
628	567285,38	188324,29	część 3
629	567259,04	188343,38	część 3
630	567225,48	188391,19	część 3
631	567184,68	188414,98	część 3
632	567158,34	188448,48	część 3
633	567122,39	188474,71	część 3
634	567086,44	188467,51	część 3
635	567038,45	188476,99	część 3
636	567002,55	188464,99	część 3
637	566930,64	188440,98	część 3
638	566901,86	188428,97	część 3
639	566875,46	188438,55	część 3
640	566839,47	188440,86	część 3
641	566801,14	188433,69	część 3
642	566732,38	188390,15	część 3
643	566674,18	188352,10	część 3
644	566577,31	188355,23	część 3
645	566506,33	188294,51	część 3
646	566523,16	188210,80	część 3
647	566561,56	188237,09	część 3
648	566563,93	188213,23	część 3

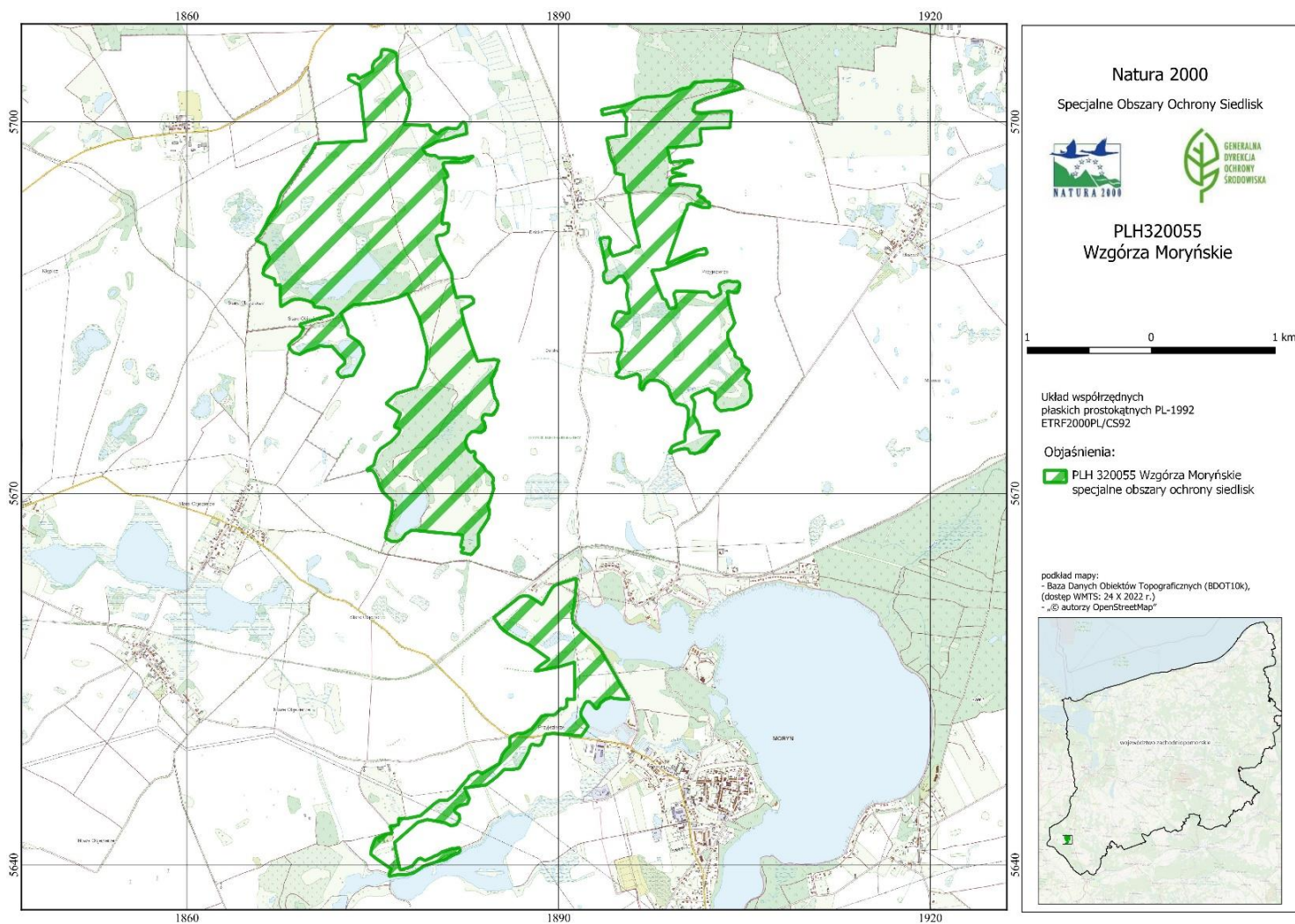
lp	X	Y	Komentarz
649	566580,71	188210,79	część 3
650	566631,01	188222,90	część 3
651	566664,61	188227,73	część 3
652	566703,32	187823,94	część 3
653	566701,07	187811,07	część 3
654	566674,29	187765,99	część 3
655	566631,51	187734,98	część 3
656	566614,43	187701,28	część 3
657	566614,85	187646,24	część 3
658	566640,87	187603,23	część 3
659	566678,63	187605,77	część 3
660	566751,06	187632,09	część 3
661	566827,76	187648,93	część 3
662	566902,10	187661,00	część 3
663	566938,00	187658,69	część 3
664	566942,80	187651,51	część 3
665	567015,83	187576,77	część 3
666	567057,34	187556,11	część 3
667	567117,86	187539,26	część 3
668	567163,36	187515,60	część 3
669	567187,40	187496,35	część 3
670	567182,60	187453,28	część 3
671	567197,04	187455,68	część 3
672	567228,11	187508,39	część 3
673	567319,23	187532,43	część 3
674	567359,97	187561,18	część 3
675	567417,44	187647,34	część 3
676	567465,51	187692,81	część 3
677	567486,97	187709,62	część 3
678	567510,93	187719,30	część 3
679	567522,90	187709,72	część 3
680	567537,31	187673,89	część 3
681	567549,25	187676,22	część 3
682	567596,99	187705,37	część 3
683	567645,21	187724,22	część 3
684	567697,98	187647,71	część 3
685	567725,85	187605,95	część 3
686	567807,34	187692,17	część 3
687	567856,74	187856,49	część 3
688	568009,76	187925,68	część 3
689	568177,41	187939,74	część 3
690	568423,80	187872,19	część 3
691	568613,91	187780,37	część 3
692	568583,08	187704,65	część 3
693	568548,23	187575,48	część 3
694	568534,22	187477,40	część 3
695	568522,87	187345,27	część 3
696	568456,55	187242,74	część 3
697	568329,13	187297,26	część 3
698	568280,16	187301,51	część 3
699	568222,50	187388,69	część 3
700	568177,49	187420,18	część 3

lp	X	Y	Komentarz
701	568119,14	187427,47	część 3
702	568052,85	187396,31	część 3
703	567954,98	187341,45	część 3
704	567937,80	187246,19	część 3
705	567956,91	187224,60	część 3
706	567981,58	187211,97	część 3
707	568004,85	187224,72	część 3
708	568026,40	187248,64	część 3
709	568047,99	187275,06	część 3
710	568074,42	187275,10	część 3
711	568097,34	187253,21	część 3
712	568129,52	187222,47	część 3
713	568191,25	187169,24	część 3
714	568187,09	187153,20	część 3
715	568186,33	187119,16	część 3
716	568194,35	187071,83	część 3
717	568177,52	187050,35	część 3
718	568167,08	187026,54	część 3
719	568153,27	186972,41	część 3
720	568141,58	186949,77	część 3
721	568122,42	186911,50	część 3
722	568138,51	186858,10	część 3
723	568164,82	186833,30	część 3
724	568196,79	186820,68	część 3
725	568231,85	186852,77	część 3
726	568270,83	186908,80	część 3
727	568334,82	186943,71	część 3
728	568352,43	186914,97	część 3
729	568368,30	186913,11	część 3
730	568380,39	186960,69	część 3
731	568392,84	186999,16	część 3
732	568423,86	187096,71	część 3
733	568445,10	187182,67	część 3
734	568482,95	187153,39	część 3
735	568498,54	187117,90	część 3
736	568505,50	187029,31	część 3
737	568537,31	187015,57	część 3
738	568556,46	186974,57	część 3
739	568572,23	186907,85	część 3
740	568564,28	186847,67	część 3
741	568552,71	186831,84	część 3
742	568506,79	186758,60	część 3
743	568523,70	186755,37	część 3
744	568649,46	186753,65	część 3
745	568683,04	186755,48	część 3
746	568682,34	186715,72	część 3
747	568731,24	186706,47	część 3

lp	X	Y	Komentarz
748	568760,18	186630,00	część 3
749	568774,55	186613,29	część 3
750	568827,34	186622,96	część 3
751	568868,04	186649,30	część 3
752	568894,43	186668,55	część 3
753	568932,72	186651,79	część 3
754	568961,55	186644,69	część 3
755	569005,48	186634,19	część 3
756	569023,88	186598,57	część 3
757	569047,84	186553,89	część 3
758	569067,91	186573,77	część 3
759	569090,49	186593,21	część 3
760	569164,52	186634,30	część 3
761	569223,05	186660,54	część 3
762	569259,97	186686,08	część 3
763	569311,01	186722,23	część 3
764	569385,53	186745,91	część 3
765	569426,50	186762,56	część 3
766	569517,59	186834,45	część 3
767	569680,70	186944,46	część 3
768	569747,77	186997,86	część 3
769	569825,54	187037,75	część 3
770	569848,18	187445,04	część 3
771	570271,39	187396,91	część 3
772	570300,11	187390,00	część 3
773	570299,84	187389,10	część 3
774	570313,27	187359,54	część 3
775	570344,38	187302,15	część 3
776	570375,61	187309,32	część 3
777	570379,63	187341,26	część 3
778	570380,00	187360,09	część 3
779	570364,79	187381,99	część 3
780	570346,67	187385,79	część 3
781	570378,53	187442,42	część 3
782	570411,29	187499,08	część 3
783	570455,85	187498,51	część 3
784	570488,04	187514,02	część 3
785	570526,12	187563,11	część 3
786	570580,68	187573,13	część 3
787	570586,44	187589,61	część 3
788	570581,67	187620,70	część 3
789	570570,88	187663,44	część 3
790	570554,82	187690,52	część 3
791	570502,48	187697,08	część 3
792	570442,00	187694,60	część 3
793	570401,86	187694,59	część 3
794	570351,55	187722,52	część 3

Załącznik nr 2 do Zarządzenia
Regionalnego Dyrektora Ochrony Środowiska w Szczecinie
z dnia 10 stycznia 2024 r.

Mapa obszaru Natura 2000 Wzgórze Moryńskie PLH320055.



Załącznik nr 3 do Zarządzenia
Regionalnego Dyrektora Ochrony Środowiska w Szczecinie
z dnia 10 stycznia 2024 r.

Identyfikacja istniejących i potencjalnych zagrożeń dla zachowania właściwego stanu ochrony siedlisk będących przedmiotami ochrony obszaru oraz gatunku i jego siedliska będących przedmiotami ochrony obszaru.

Lp.	Przedmiot ochrony	Zagrożenia		Opis zagrożenia
		Istniejące	Potencjalne	
1	3150 starorzecza i naturalne eutroficzne zbiorniki wodne ze zbiorowiskami z <i>Nympheion, Potamion</i>	1. A08 Nawożenie /nawozy sztuczne/ 2. F02.03 Wędkarstwo 3. M01.02 Susze i zmniejszenie opadów 4. K02.03 Eutrofizacja (naturalna)		Ad. 1. Niedobór strefy ochronnej wokół jezior (zlewnia rolnicza - pola uprawne miejscami dochodzą do brzegów zbiornika). Spływy biogenów z okolicznych pól powodują postępującą eutrofizację wód jezior. Ad. 2. Wzrost żyzności wód jezior przez presję wędkarską (m.in. poprzez stosowanie zanęt) – spadek przezroczystości wody. Ad. 3. Utrzymujące się uciążliwe susze prowadzące do stopniowego obniżania się poziomu wód jezior. Ad. 4. Naturalne procesy eutrofizacyjne, będące skutkiem dopływu biogenów ze zlewni i odkładania martwej materii organicznej. Dalszy wzrost żyzności może prowadzić do ustępowania roślinności charakterystycznej dla siedliska.
			1. J03.01 Zmniejszenie lub utrata określonych cech siedliska	Ad 1. Ustępowanie roślinności charakterystycznej dla siedliska w wyniku wzrostu żyzności wód.
2	6120* Ciepłolubne, śródładowe murawy napiaskowe	1. I02 Problematyczne gatunki rodzime 2. A02.01 Intensyfikacja rolnictwa 3. A02.03 Usuwanie trawy pod grunty orne 4. K02.01 Zmiana składu gatunkowego (sukcesja) 5. A04.03 Zarzucenie pasterstwa,		Ad. 1. Ekspansja gatunków segetalnych i ruderalnych (stokłosa dachowa <i>Bromus tectorum</i> , perz właściwy <i>Agropyron repens</i> , powój polny <i>Convolvulus arvensis</i>). Ad. 2. Stopniowe zaorywanie muraw. Ad. 3. Zaorywanie muraw na poletka zaporowe. Ad. 4. Naturalne przekształcanie się muraw w siedliska żyźniejsze – łąki świeże, zarośla.

Lp.	Przedmiot ochrony	Zagrożenia		Opis zagrożenia
		Istniejące	Potencjalne	
		brak wypasu 6. I01 Obce gatunki inwazyjne 7. I02 Problematiczne gatunki rodzime 8. B01.01 Zalesianie terenów otwartych (drzewa rodzime)		Ad. 5. Brak wypasu prowadzący przyspieszonej sukcesji muraw w kierunku łąk świeżych oraz ciepłolubnych zarośli. Ad. 6. Stopniowo narastające na murawę zagajniki robinii akacjowej <i>Robinia pseudoacaccia</i> (obecnie obserwowane na jednym z płątów znajdującym się na dz. nr 490/3 obr. Mętno gm. Chojna). Ad. 7. Ekspansja trzcinnika piaskowego <i>Calamagrostis epigeios</i> . Ad. 8. Murawa została historycznie zalesiona, drzewostan słaby, przerzedzony.
			1. A02.03 Usuwanie trawy pod grunty orne; 2. B02.01.01 Odnawianie lasu po wycince (drzewa rodzime) 8. C01.01 Wydobywanie piasku i żwiru	Ad. 1. Murawa została historycznie zalesiona, drzewostan słaby, przerzedzony. Ad. 2. Ewentualne nasadzenie gatunków drzew mocniej zacieniających murawę Ad. 8. W obrębie murawy widoczne dawne ślady wydobywania piasku.
3	6210* Murawy kserotermiczne <i>Festuco-Brometea</i>	1. K02.01 Zmiana składu gatunkowego (sukcesja); 2. I02 Problematiczne gatunki rodzime; 3. I01 Obce gatunki inwazyjne; 4. K02.03 Eutrofizacja (naturalna); 5. B01.01 Zalesianie terenów otwartych (drzewa rodzime); 6. A03.01 Intensywne koszenie lub intensyfikacja; 7. G01.03 Pojazdy zmotoryzowane;		Ad. 1. Wkraczanie w obręb płątów muraw krzewów i podrostu drzew. W dłuższym okresie doprowadza to do zarośnięcia muraw. Ad. 2. Ekspansja trzcinnika piaskowego <i>Calamagrostis epigeios</i> . Nadmierna dominacja traw: kłosownicy pierzastej <i>Brachypodium pinnatum</i> i/lub stokłosa prostej <i>Bromus erectus</i> w runie murawy. Zaburzenie wynika z braku koszenia/wypasu i prowadzi do zubożenia gatunkowego murawy. Ad. 3. Utrzymujący się w płątach topinambur <i>Helianthus tuberosus</i> . Zagajniki robinii akacjowej <i>Robinia pseudoacaccia</i> stopniowo narastające na murawy. Stopniowe wkraczanie nawłoci kanadyjskiej <i>Solidago canadensis</i> . Ad. 4. Przechodzenie zespołów ciepłych muraw w ciepłolubne postaci łąk świeżych (w wyniku braku użytkowania i gromadzenia się materii organicznej).

Lp.	Przedmiot ochrony	Zagrożenia		Opis zagrożenia
		Istniejące	Potencjalne	
		8. A04.03 Zarzucenie pasterstwa, brak wypasu;		Ad. 5. Zalesienie (historyczne) całych muraw lub ich części zwykle sosną <i>Pinus sylvestris</i> , rzadziej modrzewiem <i>Larix decidua</i> oraz brzozą brodawkowatą <i>Betula pendula</i> .
		9. A02.03 Usuwanie trawy pod grunty orne;		Ad. 6. Skoszenie całej murawy (bez pozostawienia fragmentów niekoszonych). Część siana złożono w wąwozie (źródło eutrofizacji).
		10. A02.01 Intensyfikacja rolnictwa;		Ad. 7. Rozjeżdżanie i niszczenie murawy przez auta terenowe, motocykle i quady.
				Ad. 8. Brak wypasu doprowadza do przyspieszonej sukcesji muraw w kierunku łąk świeżych oraz ciepłolubnych zarośli.
				Ad. 9. Duża część murawy zaorana i obsadzona topinamburem <i>Helianthus tuberosus</i> .
				Ad. 10. Spływy powierzchniowe oraz oddziaływanie oprysków na polach przylegających do pól siedliska.
			1. A02.03 Usuwanie trawy pod grunty orne;	Ad. 1. Ewentualne zaoranie murawy.
			2. B01.01 Zalesianie terenów otwartych (drzewa rodzime);	Ad. 2. Ewentualne zalesienie płatu lub dalsze uzupełnienie zalesień, szczególnie gatunkami zacieniającymi (buk <i>Fagus sylvatica</i>).
			3. E01.03 Zabudowa rozproszona;	Ad. 3. Planowana zabudowa otoczenia płatu siedliska.
4	6510 Niżowe i górskie świeże łąki użytkowane ekstensywnie (<i>Arrhenatherion</i>)	1. I01 Obce gatunki inwazyjne;		Ad. 1. Stopniowe wkraczanie nawłoci kanadyjskiej <i>Solidago canadensis</i> .
		2. K04.05 Szkody wyrządzone przez roślinożerców (w tym przez zwierzynę łowną);		Ad. 2. Niszczenie (buchtowanie) runi przez dziki. Doprowadza do wnikania gatunków segetalnych i ruderalnych.
		A 08 Nawożenie /nawozy sztuczne/;		Ad. 3. Spływy biogenów z przyzmy obornika zalegającej powyżej płatu siedliska. Spływy biogenów z sąsiadujących pól uprawnych.
			1. A02.03 Usuwanie trawy pod grunty orne;	Ad. 1. Ewentualne zaoranie łąki.

Lp.	Przedmiot ochrony	Zagrożenia		Opis zagrożenia
		Istniejące	Potencjalne	
			2. K02.01 Zmiana składu gatunkowego (sukcesja);	Ad. 2. Ewentualny brak koszenia skutkować będzie wkraczaniem w obręb łąki krzewów głogu, gruszy oraz tarniny. W dłuższym okresie doprowadzi do zarośnięcia murawy.
5	91E0* Łęgi wierzbowe, topolowe, olszowe i jesionowe (<i>Salicetum albo-fragilis</i> , <i>Populetum albae</i> , <i>Alnenion glutinoso-incanae</i> , olsy źródłiskowe)	1. M01.02 Susze i zmniejszenie opadów; 2. I01 Obce gatunki inwazyjne; 3. J03.01 Zmniejszenie lub utrata określonych cech siedliska. 4. K02.01 Zmiana składu gatunkowego (sukcesja). 5. J02.01.02 Osuszanie terenów morskich, ujściowych, bagiennych; 6. I02 Problematyczne gatunki rodzime;		Ad. 1. Długotrwałe i uciążliwe susze skutkujące widocznym przesuszaniem wszystkich warstw siedliska. Niewielkie sumy opadów, obniżanie się poziomu wód gruntowych oraz stanu wód powierzchniowych wpływają niekorzystnie na ekosystem łągi i potęgują procesy degeneracyjne (apofityzacja, neofityzacja). Okresowe przesuszanie powoduje także trwałe murszenie podłoża. Ad. 2. Ekspansja niecierpka drobnokwiatowego <i>Impatiens parviflora</i> oraz klonu jesionolistnego <i>Acer negundo</i> . Stopniowe wkraczanie w obręb płatów siedliska nawłoci kanadyjskiej <i>Solidago canadensis</i> . Ad. 3 Juwenalizacja oraz uproszczenie i ujednoczenie struktury przestrzennej i wiekowej drzewostanu. Ad. 3 i 4. Stopniowe grądowanie siedliska. Ad. 5. Zbyt głęboka melioracja skutkująca brakiem zalewów i w konsekwencji, przesuszaniem płatów łągów. Ad. 6. Występowanie w płatach siedlisk zawleczonej lub wprowadzonej olchy szarej <i>Alnus incana</i> .
			X Brak zagrożeń i nacisków	Nie stwierdzono w obszarze zagrożeń potencjalnych dla siedliska 91E0.
6	91F0 Łęgowe lasy dębowo-wiązowo-jesionowe (<i>Ficario-Ulmetum</i>)	1. A02.01 Intensyfikacja rolnictwa; 2. I01 Obce gatunki inwazyjne; 3. M01.02 Susze i zmniejszenie opadów; 4. K02.01 Zmiana składu gatunkowego (sukcesja);		Ad. 1. Intensywne rolnictwo z użyciem nawozów oraz środków ochrony roślin w zlewni źródłiska negatywnie wpływa na stan siedliska. Rozległe monokultury nasilają erozję gleb i spływy powierzchniowe. Ad. 2. Ekspansja niecierpka drobnokwiatowego <i>Impatiens parviflora</i> . Istotny udział w drzewostanie oraz pozostałych warstwach robinii akacyjnej <i>Robinia pseudoacacia</i> . Ekspansja klonu jesionolistnego <i>Acer negundo</i> .

Lp.	Przedmiot ochrony	Zagrożenia		Opis zagrożenia
		Istniejące	Potencjalne	
		<p>5. I02 Problematyczne gatunki rodzime;</p> <p>6. K04.05 Szkody wyrządane przez roślinożerców (w tym przez zwierzynę łowną);</p> <p>7. B02.01.01 Odnawianie lasu po wycince (drzewa rodzime);</p> <p>8. J03.01 Zmniejszenie lub utrata określonych cech siedliska;</p> <p>9. K03.03 Zawleczenie choroby (patogeny mikrobowe);</p>		<p>Ad. 3. Długotrwałe i uciążliwe susze skutkujące widocznym przesychaniem wszystkich warstw siedliska. Susza z niewielkimi sumami opadów, obniżaniem się poziomu wód gruntowych oraz stanu wód powierzchniowych wpływa niekorzystnie na ekosystem łągu i potęguje procesy degeneracyjne (apofityzacja, neofityzacja).</p> <p>Ad. 4. Grądowanie płatów siedliska.</p> <p>Ad. 5. Miejscami dominacja w runie pokrzywy zwyczajnej <i>Urtica dioica</i>. Dominacja w drzewostanie sosny zwyczajnej <i>Pinus sylvestris</i> z dawnych nasadzeń. Dominacja w drzewostanie olchy szarej <i>Alnus incana</i>. Obecność robinii akacjowej <i>Robinia pseudoacacia</i>. Dominacja w drzewostanie jaworu <i>Acer pseudoplatanus</i>.</p> <p>Ad. 6. Nadmierne wycinanie drzew przez bobry <i>Castor fiber</i>.</p> <p>Ad. 7. Pod przerzedzony drzewostan wiązowy nasadzono niezgodny z siedliskiem buk <i>Fagus sylvatica</i> – gatunek zbyt silnie zacieniający runo i zniekształcający całe siedlisko.</p> <p>Ad. 8. Silna cespityzacja płatu siedliska. Widoczna apofityzacja i rubietyzacja runa.</p> <p>Ad. 9. Zamieranie jesionów wyniosłych <i>Fraxinus excelsior</i> w płatach siedliska.</p>
7	1188 kumak nizinny <i>Bombina bombina</i>	<p>1. M01.02 Susze i zmniejszenie opadów;</p> <p>2. A08 Nawożenie/nawozy sztuczne;</p>	1. M01.02 Susze i zmniejszenie opadów;	<p>Ad.1. Wysychanie stanowisk rozrodczych gatunku spowodowane uciążliwymi suszami.</p> <p>Ad. 2. Naturalna eutrofizacja rozlewisk skutkująca zakwitaniem fitoplanktonu i nadmiernym rozwojem roślin.</p> <p>Ad. 1. Wyschnięcie zbiornika spowodowane uciążliwymi suszami.</p>

Załącznik nr 4 do Zarządzenia
Regionalnego Dyrektora Ochrony Środowiska w Szczecinie
z dnia 10 stycznia 2024 r.

Cele działań ochronnych.

Lp.	Przedmiot ochrony	Parametr/wskaźnik stanu ochrony ²⁾	Cel działań ochronnych ³⁾
1.	3150 Starorzecza i naturalne eutroficzne zbiorniki wodne ze zbiorniskami z <i>Nymphaeion</i> , <i>Potamion</i>	Powierzchnia siedliska	Utrzymanie areалу siedliska przyrodniczego (min. 19 ha) na poziomie oceny właściwej (FV) z uwzględnieniem naturalnych procesów.
		Charakterystyczna kombinacja zbiorowisk	Utrzymanie wskaźnika na poziomie oceny właściwej FV (duża różnorodność fitocenotyczna zbiorowisk) na 40% stanowisk siedliska w obszarze. Utrzymanie wskaźnika z poziomu oceny niezadawalającej U1 (duża różnorodność fitocenotyczna zbiorowisk, obecne nymfeidy i elodeidy) na nie więcej niż 60% stanowisk siedliska w obszarze.
		Gatunki wskazujące na degenerację siedliska	Utrzymanie wskaźnika na poziomie oceny właściwej FV – brak gatunków obcych i inwazyjnych (z dopuszczeniem moczarki kanadyjskiej <i>Elodea canadensis</i>).
		Barwa wody	Utrzymanie wskaźnika na poziomie oceny właściwej FV (barwa wody słabo zielona, słabo przezroczysta, brązowo-przezroczysta) na 80% stanowisk siedliska w obszarze. Utrzymanie wskaźnika na poziomie oceny niezadawalającej U1 (woda wyraźnie zielona) na nie więcej niż 20% stanowisk siedliska w obszarze.
		Konduktywność (przewodnictwo elektrolityczne)	Utrzymanie wskaźnika na poziomie oceny właściwej FV (przewodnictwo < 600 µS/cm).
		Przezroczystość wody	Utrzymanie wskaźnika na poziomie oceny właściwej FV (widzialność krążka Secchiego do dna lub powyżej 2,5 m) na 60% stanowisk siedliska w obszarze. Utrzymanie wskaźnika z poziomu oceny niezadawalającej U1 (widzialność krążka Secchiego 1-2,5 m) na nie więcej niż 40% stanowisk siedliska w obszarze.
		Odczyn wody	Utrzymanie wskaźnika na poziomie oceny właściwej FV (pH 6,5-7,9) na 60% stanowisk siedliska w obszarze. Utrzymanie wskaźnika na poziomie oceny niezadawalającej U1 (pH 8,0-9,0) na nie więcej niż 40%

²⁾ Parametry/wskaźniki stanu ochrony, odrębne dla każdego siedliska lub gatunku, zostały oparte na podstawie wskaźników stanu zachowania zawartych w metodyce monitoringu, o którym mowa w art. 112 ust. 2 ustawy o ochronie przyrody, i raportów, o których mowa w art. 38 tej ustawy. Wskaźniki kardynalne zaznaczono pogrubioną czcionką.

³⁾ Użyte oceny FV (stan ochrony właściwy), U1 (stan ochrony niezadawalający) oraz U2 (stan zły) wynikają z rozporządzenia Ministra Środowiska z dnia 17 lutego 2010 r. w sprawie sporządzania projektu planu zadań ochronnych dla obszaru Natura 2000 (Dz. U. z 2010 r. Nr 34, poz. 186 z późn. zm.).

			stanowisk siedliska w obszarze.
		Plankton- wskaźnik pomocniczy – fitoplankton	Utrzymanie wskaźnika na poziomie oceny właściwej FV (dominacja zielenic i innych grup z wyjątkiem sinic) na wszystkich stanowiskach siedliska w obszarze.
2.	6120 Ciepłolubne, śródlądowe murawy napiaskowe (<i>Koelerion glaucae</i>)	Powierzchnia siedliska	Utrzymanie areału siedliska przyrodniczego (min. 1,2 ha) na poziomie oceny właściwej (FV) z uwzględnieniem naturalnych procesów.
		Gatunki charakterystyczne	Utrzymanie wskaźnika na poziomie oceny niezadowolającej U1 (występuje 2-5 gatunków roślin naczyniowych spośród gatunków uznanych za charakterystyczne dla siedliska). Do gatunków charakterystycznych w obszarze zaliczono m.in.: goździka kartuzka <i>Dianthus carthusianorum</i> , chondrillę sztywną <i>Chondrilla juncea</i> , strzęplicę siną <i>Koeleria glauca</i> , lepnice wąskopłatkową <i>Silene otites</i> , kostrzewę piaskową <i>Festuca psammophila</i> , rozchodnika sześciorzędownego <i>Sedum sexangulare</i> .
		Obce gatunki inwazyjne	Utrzymanie wskaźnika na poziomie oceny właściwej FV (brak obcych gatunków inwazyjnych) na 85% powierzchni siedliska w obszarze. Poprawa wskaźnika z poziomu oceny niezadowolającej U1 (gatunki inwazyjne występują pojedynczo i nie zajmują więcej niż 5% powierzchni, tj. do 2 gatunków) do poziomu oceny właściwej FV na nie więcej niż 15 % powierzchni w obszarze.
		Rodzime gatunki ekspansywne roślin zielnych	Utrzymanie wskaźnika na poziomie oceny właściwej FV (brak, ewentualnie jeden gatunek występujący pojedynczo) na 65% powierzchni siedliska w obszarze. Poprawa wskaźnika z poziomu oceny niezadowolającej U1 (obecny jeden lub dwa gatunki, występujące w rozproszeniu) do poziomu oceny właściwej FV na co najmniej 25% powierzchni siedliska w obszarze. Utrzymanie wskaźnika na poziomie oceny niezadowolającej U1 na nie więcej niż 10% powierzchni siedliska w obszarze.
		Ekspansja krzewów i podrostu drzew	Poprawa wskaźnika z poziomu oceny niezadowolającej U1 (pokrycie drzew i krzewów waha się od 10 do 25% powierzchni, jednakże nie tworzą zwartych zarośli i występują w rozproszeniu) do poziomu oceny właściwej FV (brak lub niewielkie pokrycie drzew i krzewów poniżej 10% powierzchni, występujących sporadycznie i w znacznym rozproszeniu).
		Struktura przestrzenna płatów muraw	Utrzymanie wskaźnika na poziomie oceny właściwej FV (płaty muraw ze związku <i>Koelerion glaucae</i> tworzą mozaikę ze zbiorowiskami muraw szczytlichowych (<i>Corynephorion canescentis</i>) lub bliźniczkowych (<i>Nardion</i>)) na 20% powierzchni siedliska w obszarze. Poprawa wskaźnika z poziomu oceny niezadowolającej U1 (płaty muraw ze związku <i>Koelerion glaucae</i> tworzą większościową mozaikę ze zbiorowiskami łąkowymi ze związku <i>Arrhenatherion</i>

			<p><i>elatoris</i>) do poziomu oceny właściwej FV na co najmniej 20% powierzchni siedliska w obszarze.</p> <p>Utrzymanie wskaźnika na poziomie oceny złej U2 (płaty muraw ze związku <i>Koelerion glaucae</i> tworzą mniejszościową mozaikę ze zbiorowiskami łąkowymi ze związku <i>Arrhenatherion elatoris</i>) na nie więcej niż 60% powierzchni siedliska w obszarze</p>
		Zachowanie strefy ekotonowej	<p>Utrzymanie wskaźnika na poziomie oceny właściwej FV (brak strefy ekotonowej z lasem, najczęściej mozaika z innymi płatami muraw lub łąk) na 55% powierzchni siedliska w obszarze.</p> <p>Poprawa wskaźnika z poziomu oceny niezadowolającej U1 (najczęściej jest to ostra granica murawa-las, nie sąsiadująca z płatami zbiorowisk okrajkowych) do poziomu na oceny właściwej FV na co najmniej 35% powierzchni siedliska (1 płat).</p> <p>Utrzymanie wskaźnika na poziomie oceny złej U2 (granica murawa-las lub murawa-łąka nie jest wyraźna, murawa płynnie przechodzi w las lub inny typ zbiorowiska nieleśnego) na nie więcej niż 10% powierzchni siedliska w obszarze</p>
3.	6210 Murawy kserotermiczne <i>Festuco-Brometea</i>	Powierzchnia siedliska	Utrzymanie areалу siedliska przyrodniczego (min. 51 ha) na poziomie oceny właściwej (FV) z uwzględnieniem naturalnych procesów.
		Gatunki charakterystyczne	<p>Utrzymanie wskaźnika na poziomie oceny właściwej FV (występuje co najmniej 6 gatunków charakterystycznych) na co najmniej 40% powierzchni siedliska w obszarze.</p> <p>Poprawa wskaźnika z poziomu oceny niezadowolającej U1 (występują co najmniej 2 do 5 gatunków charakterystycznych) do poziomu oceny właściwej FV na co najmniej 40% powierzchni siedliska w obszarze.</p> <p>Utrzymanie wskaźnika na poziomie oceny niezadowolającej U1 na co najmniej 10% powierzchni siedliska w obszarze.</p> <p>Utrzymanie wskaźnika na poziomie oceny złej U2 (występuje maksymalnie 1 gatunek charakterystyczny) na nie więcej niż 10% powierzchni siedliska w obszarze.</p> <p>Do gatunków charakterystycznych w obszarze zaliczono m.in.: strzęplicę nadobną <i>Koeleria macrantha</i>, goździka kartuzka <i>Dianthus carthusianorum</i>, ostnicę włosowatą <i>Stipa capillata</i>, ostnicę powabną <i>Stipa pulcherrima</i>, dzwonka syberyjskiego <i>Campanula sibirica</i>, dzwonka bolońskiego <i>Campanula bononiensis</i>, pięciornika piaskowego <i>Potentilla arenaria</i>, pszenica różowego <i>Melampyrum arvense</i>, turzycę wczesną <i>Carex praecox</i>, turzycę delikatną <i>Carex supina</i>, chabra nadreńskiego <i>Centaurea stoebe</i>.</p>
		Obce gatunki inwazyjne	<p>Utrzymanie wskaźnika na poziomie oceny właściwej FV (brak obcych gatunków inwazyjnych) na 85% powierzchni siedliska.</p> <p>Utrzymanie wskaźnika na poziomie niezadowolającej U1 (gatunki inwazyjne występują pojedynczo i nie zajmują więcej, niż 5% powierzchni, tj. do 2 gatunków) na nie więcej niż 15% powierzchni</p>

		siedliska w obszarze.
	Rodzime gatunki ekspansywne roślin zielnych	<p>Utrzymanie wskaźnika na poziomie oceny właściwej FV (brak rodzimych gatunków ekspansywnych lub 1 gatunek występujący pojedynczo) na 10% powierzchni siedliska.</p> <p>Poprawa wskaźnika z poziomu oceny niezadawalającej U1 (obecne, 1-2 gatunki, występujące w rozproszeniu) do poziomu oceny właściwej FV na co najmniej 85% powierzchni siedliska w obszarze.</p> <p>Utrzymanie wskaźnika na poziomie oceny U1 na nie więcej niż 5% powierzchni siedliska w obszarze.</p>
	Ekspansja krzewów i podrostów drzew	<p>Utrzymanie wskaźnika na poziomie oceny właściwej FV (brak lub niewielkie pokrycie drzew i krzewów poniżej 10% powierzchni, występujących sporadycznie) na 10% powierzchni siedliska w obszarze.</p> <p>Poprawa wskaźnika z poziomu oceny niezadawalającej U1 (pokrycie drzew i krzewów od 10 do 25% powierzchni, krzewy nie tworzą zwartych zarośli i występują w rozproszeniu) do poziomu oceny właściwej FV na co najmniej 75% powierzchni siedliska w obszarze.</p> <p>Utrzymanie wskaźnika na poziomie oceny niezadawalającej U1 - na co najmniej 5% powierzchni siedliska w obszarze.</p> <p>Poprawa wskaźnika z poziomu oceny złej U2 (pokrycie drzew i krzewów powyżej 25% powierzchni, tworzą zwarte zarośla, występują w skupieniach) do poziomu oceny niezadawalającej U1 na nie więcej niż 10% powierzchni siedliska w obszarze.</p>
	Liczba gatunków storczykowatych	Wskaźnik pozostanie na poziomie złym U2 – w granicach obszaru Wzgórza Moryńskie nie występują storczyki związane z murawami kserotermicznymi. Z przyczyn naturalnych niemożliwe jest poprawienie wskaźnika.
	Zachowanie strefy ekotonowej	<p>Utrzymanie wskaźnika na poziomie oceny właściwej FV (murawy przechodzą stopniowo w inne naturalne i półnaturalne zbiorowiska roślinne) na 20% powierzchni siedliska w obszarze.</p> <p>Utrzymanie wskaźnika na poziomie oceny niezadawalającej U1 (murawa częściowo graniczy ze zbiorowiskami antropogenicznymi lub też brak stopniowego przejścia do innych zbiorowisk naturalnych i półnaturalnych) na co najmniej 20% powierzchni siedliska w obszarze.</p> <p>Poprawa wskaźnika z poziomu oceny złej U2 (ostra granica pomiędzy murawami i zbiorowiskami antropogenicznymi – głównie pól ornych, wyznaczonych zasięgiem działalności człowieka) do poziomu oceny niezadawalającej U1 na co najmniej 20% powierzchni siedliska w obszarze.</p> <p>Utrzymanie wskaźnika na poziomie oceny złej U2 na nie więcej niż 40% powierzchni siedliska w obszarze.</p>

4.	6510 Niżowe i górskie świeże łąki użytkowane ekstensywnie (<i>Arrhenatherion</i>)	Powierzchnia siedliska	Utrzymanie areалу siedliska przyrodniczego (min. 47 ha) na poziomie oceny właściwej (FV) z uwzględnieniem naturalnych procesów.
		Gatunki charakterystyczne	Utrzymanie wskaźnika na poziomie oceny FV (więcej niż 4 gatunki charakterystyczne dla siedliska) na 85% powierzchni siedliska w obszarze. Utrzymanie wskaźnika na poziomie oceny niezadowolającej U1 (występują co najmniej 3-4 gatunki roślin naczyniowych spośród gatunków uznanych za charakterystyczne dla siedliska) na co najmniej 10% powierzchni siedliska w obszarze. Utrzymanie wskaźnika na poziomie oceny złej U2 (występują 2 lub mniej gatunków roślin naczyniowych spośród gatunków uznanych za charakterystyczne dla siedliska) na nie więcej niż 5% powierzchni siedliska w obszarze. Do gatunków charakterystycznych w obszarze zaliczono gatunki jednoliściennych: rajgras wyniosły <i>Arrhenatherum elatius</i> , kupkówka pospolita <i>Dactylis glomerata</i> , kostrzewa czerwona <i>Festuca rubra</i> oraz z gatunków dwuliściennych: kozibród łąkowy <i>Tragopogon pratensis</i> , groszek łąkowy <i>Lathyrus pratensis</i> , przytulia pospolita <i>Galium mollugo</i> , świerzbnica polna <i>Knautia arvensis</i> , koniczyna łąkowa <i>Trifolium pratense</i> , dziurawiec zwyczajny <i>Hypericum perforatum</i> , chaber driakiewnik <i>Centaurea scabiosa</i> , lebidka pospolita <i>Origanum vulgare</i> , szalwia łąkowa <i>Salvia pratensis</i> .
		Gatunki dominujące	Utrzymanie wskaźnika na poziomie oceny właściwej FV (brak gatunków panujących lub status dominanta osiągają gatunki charakterystyczne dla siedliska).
		Obce gatunki inwazyjne	Utrzymanie wskaźnika na poziomie oceny właściwej FV (brak lub pojedyncze osobniki gatunków o niskim stopniu inwazyjności).
		Gatunki ekspansywne roślin zielnych	Utrzymanie wskaźnika na poziomie oceny właściwej FV (łączne pokrycie gatunków ekspansywnych < 20%).
		Ekspansja krzewów i podrost drzew	Utrzymanie wskaźnika na poziomie oceny właściwej FV (łączne pokrycie krzewami i podrostem drzew na transektach badawczych < 1%).
		Udział dobrze zachowanych płatów siedliska	Utrzymanie wskaźnika na poziomie oceny właściwej FV (płaty dobrze zachowane stanowią nie mniej niż 80% powierzchni transektów badawczych). Ocena dotyczy płatów większych niż 1 ha, na których możliwe są do przeprowadzenia badania transektowe.
		Wojłok (martwa materia organiczna)	Utrzymanie wskaźnika na poziomie oceny FV (grubość wojłoku < 2 cm).
5.	91E0 Łęgi wierzbowe, topolowe, olszowe i jesionowe (<i>Salicetum albo-fragilis</i> , <i>Populetum albae</i> , <i>Alnenion</i>)	Powierzchnia siedliska	Utrzymanie areálu siedliska przyrodniczego (min. 18 ha) na poziomie oceny właściwej (FV) z uwzględnieniem naturalnych procesów.
		Gatunki charakterystyczne	Utrzymanie wskaźnika na poziomie oceny właściwej FV (typowa kombinacja florystyczna z uwzględnieniem specyfiki regionalnej) na 5% powierzchni siedliska w obszarze.

glutinoso-incanae, olsy źródłiskowe)		<p>Utrzymanie wskaźnika na poziomie oceny niezadawalającej U1 (kombinacja florystyczna zubożona w stosunku do typowej dla siedliska przyrodniczego w regionie) na co najmniej 75% powierzchni siedliska w obszarze.</p> <p>Utrzymanie wskaźnika na poziomie oceny złej U2 (kombinacja florystyczna zdominowana przez gatunki nie łąkowe, a łąkowe i ruderalne) na nie więcej niż 20% powierzchni siedliska w obszarze.</p> <p>Do gatunków charakterystycznych i wyróżniających w obszarze zaliczono zarówno nitrofilne gatunki łąkowe, jak i zbiorowisk bagiennych, jak: pokrzywa <i>Urtica dioica</i>, czartawa pospolita <i>Circaea lutetiana</i>, gwiazdnica gajowa <i>Stellaria nemorum</i>, podagrycznik pospolity <i>Aegopodium podagraria</i>, niecierpek pospolity <i>Impatiens noli-tangere</i>, knieć błotna <i>Caltha palustris</i>. W warstwie mchów: merzyk fałdowany <i>Plagomnium undulatum</i>.</p>
	Gatunki dominujące	<p>Utrzymanie wskaźnika na poziomie oceny FV (we wszystkich warstwach dominują gatunki typowe dla siedliska, przy czym są naturalne stosunki ilościowe – nie ma dominacji facjalnej) na 40% powierzchni siedliska w obszarze.</p> <p>Utrzymanie wskaźnika na poziomie oceny niezadawalającej U1 (we wszystkich warstwach dominują gatunki typowe dla siedliska, przy czym zaburzone relacje ilościowe – dominacja facjalna) na co najmniej 50% powierzchni siedliska w obszarze.</p> <p>Poprawa wskaźnika z poziomu oceny złej U2 do poziomu oceny niezadawalającej U1 na nie więcej niż 10% powierzchni siedliska w obszarze.</p>
	Gatunki obce geograficzne w drzewostanie	<p>Utrzymanie wskaźnika na poziomie oceny właściwej FV (gatunki obce geograficznie < 1% drzewostanu i nie odnawiają się) na 85% powierzchni siedliska w obszarze.</p> <p>Poprawa wskaźnika z poziomu oceny niezadawalającej U1 (gatunki obce geograficznie < 10% drzewostanu i nie odnawiają się) do poziomu oceny właściwej FV na co najmniej 5 % powierzchni siedliska w obszarze.</p> <p>Utrzymanie wskaźnika na poziomie oceny niezadawalającej na co najmniej 5% powierzchni siedliska w obszarze.</p> <p>Poprawa wskaźnika z poziomu oceny złej U2 (>10% lub spontanicznie odnawiające się, niezależnie od udziału) do poziomu oceny niezadawalającej U1 na nie więcej niż 5% powierzchni siedliska w obszarze.</p>
	Inwazyjne gatunki obce w podszycie i runie	<p>Utrzymanie wskaźnika na poziomie oceny właściwej FV (obecny najwyżej jeden gatunek obcy, nieliczny, sporadyczny) na co najmniej 95% powierzchni siedliska w obszarze.</p> <p>Utrzymanie wskaźnika na poziomie oceny niezadawalającej U1 (więcej niż 1 gatunek, lub nawet 1</p>

		gatunek jeżeli liczny) na nie więcej niż 5% powierzchni siedliska w obszarze.
	Rodzime gatunki ekspansywne roślin zielnych	<p>Utrzymanie wskaźnika na poziomie oceny właściwej FV (ekspansywne gatunki rodzime (apofity) w runie nie bardzo ekspansywne) na 35% powierzchni siedliska w obszarze.</p> <p>Utrzymanie wskaźnika na poziomie oceny niezadowalającej U1 (ekspansywne gatunki rodzime (apofity) w runie silnie ekspansywne lecz nie ograniczające różnorodności runa) na co najmniej 60% powierzchni siedliska w obszarze.</p> <p>Utrzymanie wskaźnika na poziomie oceny złej U2 (facjalnie dominujące w sposób ograniczający różnorodność runa) na nie więcej niż 5% powierzchni siedliska w obszarze.</p>
	Martwe drewno (łącznie zasoby)	<p>Utrzymanie wskaźnika na poziomie oceny właściwej FV (zasoby martwego drewna odpowiadają jakościowo strukturze drzewostanu, tj. są obecne całe martwe drzewa, a nie tylko gałęzie, natomiast ilościowo przekraczają 20m³/ha) na 10% powierzchni siedliska w obszarze.</p> <p>Utrzymanie wskaźnika na poziomie oceny niezadowalającej U1 (zasoby martwego drewna odpowiadają jakościowo strukturze drzewostanu, tj. są obecne całe martwe drzewa, a nie tylko gałęzie, natomiast ilościowo wynoszą 10-20m³/ha) na co najmniej 30% powierzchni siedliska w obszarze.</p> <p>Poprawa wskaźnika z poziomu oceny złej U2 (zasoby martwego drewna są mniejsze niż 10m³/ha) do poziomu oceny niezadowalającej U1 na co najmniej 10% powierzchni siedliska w obszarze.</p> <p>Utrzymanie wskaźnika na poziomie oceny złej U2 (zasoby martwego drewna są mniejsze niż 10m³/ha zasobności drzewostanu) na nie więcej niż 50% powierzchni siedliska w obszarze.</p>
	Martwe drewno leżące lub stojące > 3 m długości i >50(30)cm grubości	<p>Utrzymanie wskaźnika na poziomie oceny właściwej FV (> 5 szt./ha) na 15% stanowisk siedliska.</p> <p>Poprawa wskaźnika z poziomu oceny niezadowalającej U1 (3-5 szt./ha) do poziomu oceny właściwej FV na co najmniej 40% powierzchni siedliska w obszarze.</p> <p>Utrzymanie wskaźnika na poziomie oceny złej U2 (<3 szt./ha) na nie więcej niż 45% powierzchni siedliska w obszarze.</p>
	Reżim wodny (w tym rytm zalewów, jeśli występują)	<p>Utrzymanie wskaźnika na poziomie oceny właściwej FV (dynamika zalewów i przewodnienie podłoża normalne z punktu widzenia odpowiedniego ekosystemu/zbiorowiska roślinnego) na 15% powierzchni siedliska w obszarze.</p> <p>Utrzymanie wskaźnika na poziomie oceny niezadowalającej U1 (dynamika zalewów i przewodnienie podłoża obniżone w stosunku do normalnego) na co najmniej 40% powierzchni siedliska w obszarze.</p> <p>Utrzymanie wskaźnika na poziomie oceny złej U2 (zupełny brak zalewów lub zupełnie przesuszone podłoże) na nie więcej niż 45% powierzchni siedliska w obszarze.</p>
	Wiek drzewostanu	Utrzymanie wskaźnika na poziomie oceny FV (> 20% udziału w drzewostanie drzew starszych, niż

			<p>100 lat) na 20% powierzchni siedliska.</p> <p>Poprawa wskaźnika z poziomu oceny niezadowalającej U1 (<20% udział drzew starszych niż 100 lat ale >50% udział drzew starszych niż 50 lat) do oceny właściwej FV na co najmniej 10% powierzchni siedliska w obszarze.</p> <p>Utrzymanie wskaźnika na poziomie oceny niezadowalającej U1 na co najmniej 20% powierzchni siedliska w obszarze.</p> <p>Poprawa wskaźnika z oceny złej U2 (>20% udział drzew starszych niż 100 lat i <50% udział drzew starszych niż 50 lat) do poziomu oceny niezadowalającej U1 na nie więcej niż 25 % powierzchni siedliska w obszarze.</p> <p>Utrzymanie wskaźnika na poziomie oceny złej U2 na nie więcej niż 25 % powierzchni siedliska w obszarze.</p>
		Pionowa struktura roślinności	<p>Utrzymanie wskaźnika na poziomie oceny właściwej FV (pionowa struktura roślinności naturalna, zróżnicowana) na 25% powierzchni siedliska w obszarze.</p> <p>Poprawa wskaźnika z poziomu oceny niezadowalającej U1 (pionowa struktura roślinności antropogenicznie zmieniona, lecz zróżnicowana) na co najmniej 5% powierzchni siedliska w obszarze.</p> <p>Utrzymanie wskaźnika na poziomie oceny niezadowalającej U1 na co najmniej 40% powierzchni siedliska w obszarze.</p> <p>Poprawa wskaźnika z poziomu oceny złej U2 (struktura antropogenicznie zmieniona) do poziomu oceny niezadowalającej U1 na nie więcej niż 10% powierzchni siedliska w obszarze.</p> <p>Utrzymanie wskaźnika na poziomie oceny złej U2 na nie więcej niż 20% powierzchni siedliska w obszarze.</p>
		Naturalne odnowienie drzewostanu	<p>Utrzymanie wskaźnika na poziomie oceny FV (odnowienie naturalne obfite) na 5% powierzchni siedliska w obszarze.</p> <p>Utrzymanie wskaźnika na poziomie oceny co najmniej U1 (odnowienie naturalne pojedyncze) na nie więcej niż 95% powierzchni siedliska w obszarze.</p>
		Zniszczenia runa i gleby związane z pozyskaniem drewna	Utrzymanie wskaźnika na poziomie oceny właściwej FV (brak istotnych zniszczeń runa i gleby związanych z pozyskaniem drewna).
		Inne zniekształcenia	Utrzymanie wskaźnika na poziomie oceny właściwej FV (brak innych zniekształceń).
6.	91F0 Łęgowe lasy	Powierzchnia siedliska	Utrzymanie areалу siedliska przyrodniczego (min. 37 ha) na poziomie oceny właściwej (FV) z

dębowo-wiązowo-jesionowe (<i>Ficario-Ulmetum</i>)		uwzględnieniem naturalnych procesów (FV).
	Charakterystyczna kombinacja florystyczna runa	<p>Utrzymanie wskaźnika na poziomie oceny właściwej FV (typowa kombinacja florystyczna z uwzględnieniem specyfiki regionalnej) na 75% powierzchni siedliska w obszarze.</p> <p>Utrzymanie wskaźnika na poziomie oceny niezadawalającej U1 (kombinacja florystyczna zubożona w stosunku do typowej dla siedliska przyrodniczego w regionie) na co najmniej 15% powierzchni siedliska w obszarze.</p> <p>Utrzymanie wskaźnika na poziomie oceny złej U2 (kombinacja florystyczna kadłubowa) na nie więcej niż 10% powierzchni siedliska w obszarze.</p> <p>Do gatunków charakterystycznych i wyróżniających w obszarze zaliczono m.in.: ziarnopłona wiosennego <i>Ficaria verna</i>, kostrzewę olbrzymią <i>Festuca gigantea</i>, czyścica leśnego <i>Stachys sylvatica</i>, podagrycznika pospolitego <i>Aegopodium podagraria</i>, kłosownicę leśną <i>Brachypodium sylvaticum</i>, śledziennicę skrętolistną <i>Chrysosplenium alternifolium</i>, piżmaczka wiosennego <i>Adoxa moschatellina</i>, gwiazdnicę gajową <i>Stellaria nemorum</i>. W warstwie mchów występują m. in.: merzyk fałdowany <i>Plagomnium undulatum</i>, dzióbekowiec Swartza <i>Eurynchium hians</i> oraz krótkosz szorstki <i>Brachythecium rutabulum</i>.</p>
	Gatunki dominujące w poszczególnych warstwach fitocenozy	<p>Utrzymanie wskaźnika na poziomie oceny właściwej FV (we wszystkich warstwach dominują gatunki typowe dla siedliska w regionie w naturalnych stosunkach ilościowych) na 50% powierzchni siedliska w obszarze.</p> <p>Utrzymanie wskaźnika na poziomie oceny niezadawalającej U1 (we wszystkich warstwach dominują gatunki typowe dla siedliska, przy czym ich relacje ilościowe są zaburzone) na co najmniej 45% powierzchni siedliska w obszarze.</p> <p>Utrzymanie wskaźnika na poziomie oceny złej U2 (w jednej lub więcej warstw dominuje gatunek obcy dla naturalnego zbiorowiska roślinnego) na nie więcej niż 5% powierzchni siedliska w obszarze.</p>
	Liczba gatunków z grupy “wiązy, dąb, jesion” występujących w drzewostanie	<p>Utrzymanie wskaźnika na poziomie oceny właściwej FV (w drzewostanie występuje > 3 gatunków z grupy „wiąz, dąb, jesion”) na 90% powierzchni siedliska w obszarze.</p> <p>Utrzymanie wskaźnika na poziomie oceny niezadawalającej U1 (w drzewostanie występują 2 gatunki z grupy „wiąz, dąb, jesion”) na nie więcej niż 10% powierzchni siedliska w obszarze.</p>
Różnorodność gatunkowa warstwy krzewów	<p>Utrzymanie wskaźnika na poziomie oceny właściwej FV (w warstwie krzewów występują co najmniej 4 gatunki rodzime) na 40% powierzchni siedliska w obszarze.</p> <p>Utrzymanie wskaźnika na poziomie oceny niezadawalającej U1 (w warstwie krzewów występują 2-3</p>	

		gatunki) na co najmniej 50% powierzchni siedliska w obszarze. Utrzymanie wskaźnika na poziomie oceny złej U2 (w warstwie krzewów występuje 1 gatunek lub nie występuje żaden) na nie więcej niż 10 % powierzchni siedliska w obszarze.
	Gatunki obce ekologicznie w drzewostanie	Utrzymanie wskaźnika na poziomie oceny właściwej FV (w drzewostanie występuje < 10% gatunków obcych ekologicznie) na 25% powierzchni siedliska w obszarze. Utrzymanie wskaźnika na poziomie oceny niezadowolającej U1 (w drzewostanie występuje 10-50% gatunków obcych ekologicznie) na co najmniej 75% powierzchni siedliska w obszarze.
	Gatunki obce geograficznie w drzewostanie	Utrzymanie wskaźnika na poziomie oceny właściwej FV (w drzewostanie występuje < 1% gatunków obcych geograficznie, które nie odnawiają się) na 50% powierzchni siedliska w obszarze. Utrzymanie wskaźnika na poziomie oceny niezadowolającej U1 (<10% i nie odnawiające się) na co najmniej 40% powierzchni siedliska w obszarze. Utrzymanie wskaźnika na poziomie oceny złej U2 (>10% lub spontanicznie odnawiające się, niezależnie od ich udziału w drzewostanie) na nie więcej niż 10% powierzchni siedliska w obszarze.
	Martwe drewno (łączne zasoby)	Utrzymanie wskaźnika na poziomie oceny właściwej FV (> 20m ³ /ha) na 70% powierzchni siedliska w obszarze. Poprawa wskaźnika z poziomu oceny niezadowolającej U1 (10-20m ³ /ha) do poziomu oceny właściwej FV na co najmniej 20% powierzchni siedliska w obszarze. Utrzymanie wskaźnika na poziomie oceny złej U2 (<10m ³ /ha) na nie więcej niż 10% powierzchni siedliska w obszarze.
	Martwe drewno leżące >3 m długości i >50 cm grubości	Utrzymanie wskaźnika na poziomie oceny właściwej FV (> 5 szt./ha) na 80% powierzchni siedliska w obszarze. Poprawa wskaźnika z poziomu oceny niezadowolającej U1 (3-4 szt./ha) do poziomu oceny właściwej FV na co najmniej 5% powierzchni siedliska w obszarze. Utrzymanie wskaźnika na poziomie oceny złej U2 (<3 szt./ha) na nie więcej niż 15% powierzchni siedliska w obszarze.
	Wiek drzewostanu (obecność starodrzewu)	Utrzymanie wskaźnika na poziomie oceny właściwej FV (> 10% udział objętościowy drzew starszych, niż 100 lat) na 50% powierzchni siedliska w obszarze. Poprawa wskaźnika z poziomu oceny niezadowolającej U1 (<10% udział objętościowy drzew starszych, niż 100 lat, ale >50% udział drzew starszych niż 50 lat) do poziomu oceny właściwej FV na co najmniej 40% powierzchni siedliska w obszarze. Utrzymanie wskaźnika na poziomie oceny złej U2 (<10% udział objętościowy drzew starszych, niż

		100 lat i <50% udział drzew starszych niż 50 lat) na nie więcej niż 10% powierzchni siedliska w obszarze.
	Naturalne odnowienie drzewostanu	<p>Utrzymanie wskaźnika na poziomie oceny właściwej FV (odnowienie naturalne obfite, co najmniej 3 gatunkowe, reagujące na luki i prześwietlenia) na 95% powierzchni siedliska w obszarze.</p> <p>Utrzymanie wskaźnika na poziomie oceny niezadowalającej U1 (naturalne odnowienie obecne, lecz pojedyncze lub ograniczone do jednego gatunku) oraz oceny złej U2 (brak odnowienia naturalnego) na nie więcej niż 5% powierzchni siedliska w obszarze.</p>
	Struktura pionowa i przestrzenna drzewostanu	<p>Utrzymanie wskaźnika na poziomie oceny właściwej FV (struktura pionowa i przestrzenna drzewostanu zróżnicowana, >70% powierzchni pokryte przez zwarty drzewostan, jednak obecne luki, prześwietlenia) na 90% powierzchni siedliska w obszarze.</p> <p>Utrzymanie wskaźnika na poziomie oceny niezadowalającej U1 (jednolity stary drzewostan lub struktura zróżnicowana ze zwartym, starym drzewostanem zajmującym 30-70% powierzchni) na co najmniej 5% powierzchni siedliska w obszarze.</p> <p>Utrzymanie wskaźnika na poziomie oceny złej U2 (jednolite odnowienia lub zróżnicowana struktura KO z <30% powierzchni zajętej przez fragmenty starego drzewostanu) na nie więcej niż 5% powierzchni siedliska w obszarze.</p>
	Przejawy procesu grądowienia	<p>Utrzymanie wskaźnika na poziomie oceny właściwej FV (brak, lub nieznaczne przejawy procesu grądowienia) na 15% powierzchni siedliska w obszarze.</p> <p>Utrzymanie wskaźnika na poziomie oceny niezadowalającej U1 (wyraźne przejawy procesu grądowienia) na co najmniej 80% powierzchni siedliska w obszarze.</p> <p>Utrzymanie wskaźnika na poziomie oceny złej U2 (silnie zaawansowane) na nie więcej niż 5% powierzchni siedliska w obszarze.</p>
	Ekspansywne gatunki obce w podszycie i runie	<p>Utrzymanie wskaźnika na poziomie oceny właściwej FV (obecny najwyżej jeden gatunek obcy, nieliczny, sporadyczny) na 75% powierzchni siedliska w obszarze.</p> <p>Utrzymanie wskaźnika na poziomie oceny niezadowalającej U1 (jeden gatunek obcy liczny lub więcej gatunków) na co najmniej 25% powierzchni siedliska w obszarze.</p>
	Ekspansywne gatunki rodzime (apofity) w runie; w tym trzcinnik piaskowy, jeżyny	<p>Utrzymanie wskaźnika na poziomie oceny właściwej FV (ekspansywne gatunki rodzime (apofity) w runie, w tym trzcinnik piaskowy i jeżyny co najwyżej pojedynczo) na 80% stanowisk siedliska w obszarze.</p> <p>Utrzymanie wskaźnika z poziomu oceny niezadowalającej U1 (udział podwyższony, lecz nie bardzo ekspansywne) na co najmniej 15% powierzchni siedliska w obszarze.</p> <p>Utrzymanie wskaźnika na poziomie oceny złej U2 (silnie ekspansywne) na nie więcej niż 5%</p>

			powierzchni siedliska w obszarze.
		Stosunki wodno-wilgotnościowe	<p>Utrzymanie wskaźnika na poziomie oceny właściwej FV (zalewy wodami rzecznyymi zdarzające się co najmniej raz na kilka lat. W przypadku łągów poza dolinami naturalne warunki wilgotnościowe) na 15% powierzchni siedliska w obszarze.</p> <p>Utrzymanie wskaźnika na poziomie oceny niezadowalającej U1 (zalewy wodami rzecznyymi zdarzające się co wyjątkowo, lecz zastępowane przez przesiąki lub stagnowanie wody opadowej; znaczne uwilgotnienie, niewiele tylko odbiegające od stanu naturalnego) oraz oceny złej U2 (brak zalewów wodami rzecznyymi i objawy przesuszenia) na nie więcej niż 85% powierzchni siedliska w obszarze.</p>
		Zniszczenia runa i gleby związane z pozyskaniem drewna	<p>Utrzymanie wskaźnika na poziomie oceny właściwej FV (brak zniszczeń runa i gleby związanych z pozyskaniem drewna) na 75% stanowisk siedliska.</p> <p>Poprawa wskaźnika z poziomu oceny niezadowalającej U1 (pojedyncze ślady) do poziomu oceny właściwej FV na co najmniej niż 25% powierzchni siedliska w obszarze.</p>
		Inne zniekształcenia (rozjeżdżanie, wydeptywanie, zaśmiecenie)	<p>Utrzymanie wskaźnika na poziomie oceny właściwej FV (brak innych zniekształceń) na 85% stanowisk siedliska).</p> <p>Poprawa wskaźnika z poziomu oceny niezadowalającej U1 (występują, lecz są mało znaczące) do poziomu oceny właściwej FV na co najmniej niż 10% powierzchni siedliska w obszarze.</p> <p>Poprawa wskaźnika z poziomu oceny złej U2 (silne) do poziomu oceny niezadowalającej U1 na nie więcej niż 5% powierzchni siedliska w obszarze.</p>
		Populacja	Utrzymanie liczebności populacji rozrodznej w granicach 100-120 osobników (ocena właściwa FV).
7.	1188 Kumak nizinny <i>Bombina bombina</i>	Siedlisko	<p>Utrzymanie wskaźnika na poziomie oceny niezadowalającej U1 (6 stanowisk w obszarze) poprzez:</p> <ul style="list-style-type: none"> - utrzymanie obecnego udziału szuwaru w powierzchni zbiorników > 25 % na wszystkich stanowiskach; - utrzymanie obecnego udziału wysokości roślinności szuwarowej tj. wysokość szuwaru powyżej 1 m na czterech stanowiskach oraz obecność szuwaru o wysokości poniżej 1 m na dwóch stanowiskach; - utrzymanie obecnego udziału roślinności zanurzonej i pływającej, tj. brak lub tylko roślinność pływająca na stanowiskach kępkowa i nieliczna na pięciu stanowiskach oraz liczna na jednym stanowisku; - utrzymanie obecnego, łagodnego nachylenia brzegów zbiorników w obrębie wszystkich stanowisk w obszarze; - utrzymanie obecnego zacienienia zbiorników, tj. na poziomie < 50% powierzchni lustra wody na czterech stanowiskach oraz na poziomie > 50% powierzchni lustra wody na dwóch

			<p>stanowiskach;</p> <ul style="list-style-type: none">– utrzymanie istniejących płycizn w obrębie jednego ze stanowisk (na pozostałych stanowiskach – brak płycizn);– utrzymanie wskaźnika brak ryb na dotychczasowym poziomie, tj. brak ryb na wszystkich stanowiskach;– utrzymanie wskaźnika bariery wokół brzegu zbiornika na dotychczasowym poziomie tj. brak barier wokół wszystkich stanowisk gatunku w obszarze;– utrzymanie wskaźnika zabudowa otoczenia zbiornika na dotychczasowym poziomie, tj. brak jakiegokolwiek zabudowy wokół wszystkich stanowisk (w zależności od lokalizacji stanowiska brak zabudowy w odległości 300 m lub 1000m);– utrzymanie wskaźnika droga asfaltowa na poziomie dotychczasowym, tj. brak drogi asfaltowej w przypadku pięciu stanowisk i obecność drogi dwupasmowej w odległości 90 m od jednego ze stanowisk).
--	--	--	--

Załącznik nr 5 do zarządzenia
Regionalnego Dyrektora Ochrony Środowiska w Szczecinie
z dnia 10 stycznia 2024 r.

Działania ochronne ze wskazaniem podmiotów odpowiedzialnych za ich wykonanie i obszarów ich wdrażania.

Lp.	Przedmiot ochrony	Działania ochronne	Obszar wdrażania	Podmiot odpowiedzialny za wykonanie
Dotyczące ochrony siedlisk przyrodniczych i gatunku				
1.	3150 starorzecza i naturalne eutroficzne zbiorniki wodne ze zbiorowiskami z <i>Nympheion</i> , <i>Potamion</i>	<p>Prowadzenie gospodarki rybackiej oraz amatorskiego połowu ryb z uwzględnieniem wymogów ochrony siedliska 3150, poprzez uwzględnienie w operacie rybackim poniższych wskazań:</p> <p><i>„Nie zarybianie gatunkami obcego pochodzenia geograficznego, w tym karpem. Zarybianie powinno istotnie uwzględniać wprowadzanie ryb drapieżnych, zgodnie z zasadami biomanipulacji. Utrzymanie lub przywrócenie właściwej struktury ichtiofauny poprzez bieżącą eliminację obcych gatunków roślinożernych.</i></p> <p><i>Wprowadzenie limitu stosowania zanęt wędkarskich.</i>”</p> <p>Termin realizacji – cały okres obowiązywania PZO.</p>	<p>Jez. Górka (Kukła) oraz jez. Karpaty.</p> <p>Identyfikatory działek: 320603_5.0024.490/2, 320606_5.0002.167/2.</p>	Użytkownicy rybacy
2.		<p>Umożliwienie naturalnego kształtowania się strefy ekotonowej poprzez wyłączenie z użytkowania rębego pasa drzewostanu (w tym zadrzewień śródpolnych) o szerokości około 50 m od granic działki jeziora z wyłączeniem sytuacji klęskowych oraz przypadków zagrażających trwałości lasu i/lub bezpieczeństwu ludzi i mienia.</p> <p>Termin realizacji – cały okres obowiązywania PZO.</p>	<p>Strefa buforowa 50 m wokół jezior.</p> <p>Identyfikatory działek: 320603_5.0024.490/2, 320603_5.0024.490/3, 320606_5.0002.7/1, 320603_5.0024.490/1, 320606_5.0002.7/2, 320606_5.0002.99/1,</p>	Użytkownicy gruntów na podstawie porozumienia zawartego z Regionalnym Dyrektorem Ochrony Środowiska w Szczecinie w Szczecinie.

			320606_5.0002.167/2, 320606_5.0002.167/3.	
3.		<p>Ograniczenie przekształcania strefy brzegowej poza legalnie zbudowanymi pomostami wędkarskimi.</p> <p>Maksymalna ilość pomostów wędkarskich w ilości 3 na akwen. Pomosty należy budować jedynie na zachodnich brzegach jezior.</p> <p>Termin realizacji – cały okres obowiązywania PZO.</p>	<p>Jez. Górka (Kukła) oraz jez. Karpaty.</p> <p>Identyfikatory działek: 320603_5.0024.490/2, 320606_5.0002.167/2.</p>	<p>Właściwe terytorialnie jednostki organizacyjne Państwowego Gospodarstwa Wodnego Wody Polskie, Gmina Moryń, Powiat Gryfino.</p>
4.		<p>Ochrona wód jezior przed eutrofizacją egzogenną poprzez wyłączenie z nawożenia strefy buforowej 50 wokół jezior oraz wyłączenie ze składowania obornika strefy 100m wokół jezior.</p> <p>Termin realizacji – cały okres obowiązywania PZO.</p>	<p>Strefy buforowe 50 m oraz 100 m wokół jezior.</p> <p>Identyfikatory działek: 320603_5.0024.490/2, 320603_5.0024.490/3, 320606_5.0002.7/1, 320603_5.0024.490/1, 320606_5.0002.7/2, 320606_5.0002.99/1, 320606_5.0002.167/2, 320606_5.0002.167/3.</p>	<p>Użytkownicy gruntów na podstawie porozumienia zawartego z Regionalnym Dyrektorem Ochrony Środowiska w Szczecinie w Szczecinie.</p>
5.		<p>Po wygaśnięciu umowy dzierżawy użytkowanie rolnicze działki nr 490/3 jako użytek zielony – naturalny bufor w bezpośredniej zlewni jeziora „Górka” chroniący przed sływem biogenów i biocydów.</p> <p>Termin realizacji – cały okres obowiązywania PZO.</p>	<p>Identyfikator działki: 320603_5.0024.490/3.</p>	<p>Krajowy Ośrodek Wsparcia Rolnictwa, Użytkownicy gruntów na podstawie porozumienia zawartego z Regionalnym Dyrektorem Ochrony Środowiska w Szczecinie w Szczecinie.</p>

6.	6120 Ciepłolubne, śródlądowe murawy napiaskowe (<i>Koelerion glaucae</i>)	<p><u>Działania obligatoryjne:</u></p> <ol style="list-style-type: none"> 1) Ekstensywne użytkowanie kośne, kośno-pastwiskowe lub pastwiskowe trwałych użytków zielonych. 2) Zachowanie siedliska przyrodniczego położonego na trwałych użytkach zielonych. <p>Termin realizacji – cały okres obowiązywania PZO.</p> <p><u>Działania fakultatywne:</u></p> <ol style="list-style-type: none"> 1) Użytkowanie zgodnie z wymogami zobowiązań rolno-środowiskowo-klimatycznych w ramach DRŚK PROW 2014-2020, jak i nowymi zobowiązaniami interwencji rolno-środowiskowo-klimatycznych w ramach PS WPR 2023-2027. 2) W przypadkach niepodejmowania zobowiązań rolno-środowiskowo-klimatycznych, prowadzenie wypasu w terminie od 1 czerwca do 15 października przy obsadzie zwierząt od 0,3 DJP do 1 DJP/ha, ewentualnie koszenie muraw raz w roku w okresie od 15 sierpnia do 30 września. <p>Termin realizacji – cały okres obowiązywania PZO.</p>	Wszystkie płaty siedliska w obszarze.	<p><u>Działania obligatoryjne:</u> Właściciel lub posiadacz gruntów.</p> <p><u>Działania fakultatywne:</u> Właściciel lub posiadacz gruntów⁴⁾.</p>
7.		Wycięcie nadmiaru krzewów i podrostu drzew, podkrzesanie koron dużych drzew. Obniżenie pokrycia krzewami do max. 5% powierzchni murawy. Skoszenie całej powierzchni murawy dwukrotnie w ciągu okresu obowiązywania PZO, optymalnie co 5 lat, z zebraniem biomasy.	<ul style="list-style-type: none"> – Płat siedliska na gruntach leśnych Nadl. Chojna Leśn. Chojna wyd. 240f. – Płaty siedliska na pozostałych gruntach: Identyfikatory działek: 320603_5.0024.388/1, 320603_5.0024.490/3, 	Regionalny Dyrektor Ochrony Środowiska w Szczecinie w Szczecinie, Nadleśnictwo Chojna,

⁴⁾ Właściciel lub posiadacz gruntów na podstawie porozumienia zawartego z organem sprawującym nadzór nad obszarem Natura 2000 albo na podstawie zobowiązania podjętego w związku z korzystaniem z programów wsparcia z tytułu obniżenia dochodowości, a w odniesieniu do gruntów stanowiących własność Skarbu Państwa lub własność jednostek samorządu terytorialnego zarządca nieruchomości w związku z wykonywaniem obowiązków z zakresu ochrony środowiska na podstawie przepisów prawa albo w przypadku braku tych przepisów na podstawie porozumienia zawartego z organem sprawującym nadzór nad obszarem Natura 2000, RDOŚ w Szczecinie.

			320603_5.0024.456/5, 320606_5.0002.190/3.	Użytkownicy gruntów na podstawie porozumienia zawartego z Regionalnym Dyrektorem Ochrony Środowiska w Szczecinie.
8.		<p>Silne cięcia doświetlające murawy zalesione (i objęte gospodarką leśną) z rozluźnieniem drzewostanu do poziomu ok. 50%. Formalne wydzielenie luki z zachowaną roślinnością ciepłolubną oraz jej ochrona poprzez uznanie za powierzchnię szczególnie chronioną, o funkcjach biocenotycznych.</p> <p>Termin realizacji – w ciągu pierwszych 5 lat obowiązywania PZO.</p>	Płat siedliska na gruntach leśnych Nadl. Chojna Leśn. Chojna wydz. 240f	Regionalny Dyrektor Ochrony Środowiska w Szczecinie na podstawie porozumienia z Nadleśnictwem Chojna.
9.	6210 Murawy kserotermiczne (<i>Festuco-Brometea</i>)	<p><u>Działania obligatoryjne:</u></p> <ol style="list-style-type: none"> 1) Ekstensywne użytkowanie kośne, kośno-pastwiskowe lub pastwiskowe trwałych użytków zielonych. 2) Zachowanie siedliska przyrodniczego położonego na trwałych użytkach zielonych. <p>Termin realizacji – cały okres obowiązywania PZO.</p> <p><u>Działania fakultatywne:</u></p> <ol style="list-style-type: none"> 1) Użytkowanie zgodnie z wymogami zobowiązań rolno-środowiskowo-klimatycznych w ramach DRŚK PROW 2014-2020, jak i nowymi zobowiązaniami interwencji rolno-środowiskowo-klimatycznych w ramach PS WPR 2023-2027. 2) W przypadkach niepodejmowania zobowiązań rolno-środowiskowo-klimatycznych, prowadzenie wypasu w terminie od 1 czerwca do 15 października przy 	Wszystkie płaty siedliska w obszarze.	<p><u>Działania obligatoryjne:</u></p> <p>Właściciel lub posiadacz gruntów.</p> <p><u>Działania fakultatywne:</u></p> <p>Właściciel lub posiadacz gruntów⁴⁾.</p>

		<p>obsadzie zwierząt od 0,3 DJP do 1 DJP/ha, ewentualnie koszenie muraw raz w roku w okresie od 15 sierpnia do 30 września wraz z usunięciem biomasy poza płaty siedliska.</p> <p>Termin realizacji – cały okres obowiązywania PZO.</p>		
10.		<p>Wycięcie nadmiaru krzewów i podrostu drzew, podkrzesanie koron dużych drzew. Obniżenie pokrycia krzewami do max. 20% powierzchni murawy. Skoszenie całej powierzchni murawy, optymalnie co 5 lat, z zebraniem biomasy.</p>	<p>– Płaty siedliska na gruntach leśnych: Nadl. Chojna Leśn. Chojna wydz. 248a, 248b; Nadl. Mieszkowice Leśn. Brochucin wydz. 174b, 174f, 174k, 174l, 174j, 174h.</p> <p>– Płaty siedliska na pozostałych gruntach:</p> <p>Identyfikatory działek: 320603_5.0024.375, 320606_5.0003.5/1, 320606_5.0003.5/5, 320603_5.0024.491, 320603_5.0024.490/3, 320606_5.0002.167/3, 320606_5.0004.108/4, 320603_5.0024.460, 320603_5.0024.248, 320606_5.0004.112/1, 320606_5.0004.112/4, 20606_5.0004.112/6, 320606_5.0004.112/7, 20606_5.0004.33/3, 320606_5.0004.110/6, 320606_5.0006.913, 320606_5.0006.902/2, 320606_5.0006.16/13,</p>	<p>Regionalny Dyrektor Ochrony Środowiska w Szczecinie na podstawie porozumienia z właścicielem /użytkownikiem gruntu (w tym Nadleśnictwem Chojna i Nadleśnictwem Mieszkowice).</p>

			320606_5.0002.190/7, 320606_5.0006.127/1.	
11.		Silne cięcia doświetlające murawy zalesione i <u>objęte gospodarką leśną</u> z rozluźnieniem drzewostanu do ok. 50%. Wydzielenie luk/wydzieleń z zachowaną roślinnością kserotermiczną oraz ich ochrona poprzez uznanie za powierzchnie szczególnie chronione, o funkcjach biocenotycznych. Termin realizacji – w pierwszych 5 latach obowiązywania PZO.	Płaty siedliska na gruntach leśnych: – Nadl. Chojna Leśn. Chojna wydz. 240f, 248a, 248b; – Nadl. Mieszkowice Leśn. Brochucin wydz. 174a, 174b, 174f, 174k, 174l, 174j, 174h.	Regionalny Dyrektor Ochrony Środowiska w Szczecinie na podstawie porozumienia Nadleśnictwem Chojna i Nadleśnictwem Mieszkowice.
12.		Silna trzebież doświetlająca murawy zalesione i zarośnięte <u>nie objęte gospodarką leśną</u> z rozluźnieniem drzewostanu do ok. 50%. Termin realizacji – w okresie obowiązywania PZO.	Płaty siedliska na gruntach nieleśnych: Identyfikator działki: 320603_5.0024.460.	Regionalny Dyrektor Ochrony Środowiska w Szczecinie na podstawie porozumienia z właścicielem /użytkownikiem gruntu.
13.		Trwała eliminacja zagajników robinii akacjowej poprzez wycinkę oraz systematyczne mechaniczne (ewentualnie chemiczne) zwalczanie odrostów. Termin realizacji – wycinka najpóźniej w 3 roku obowiązywania PZO. Zwalczanie odrostów poprzez ich wykaszanie 3 razy do roku w okresie kwiecień-listopad. Dopuszcza się zwalczanie chemiczne za pomocą mazaczy herbicydowych pomiędzy koszeniami.	Płaty siedliska na gruntach nieleśnych: Identyfikatory działek: 320603_5.0024.388/1, 320606_5.0004.112/1.	Regionalny Dyrektor Ochrony Środowiska w Szczecinie na podstawie porozumienia z właścicielem /użytkownikiem gruntu.
14.		Poprawienie ciągłości siedlisk poprzez użytkowanie rolnicze działki nr 490/3 jako użytek zielony (po wygaśnięciu umowy dzierżawy). Odtworzenie inicjalnych muraw kserotermicznych i ciepłolubnych łąk świeżych kształtujących się w obrębie działki.	Płat siedliska na gruntach nieleśnych: Identyfikator działki: 320603_5.0024.490/3.	Krajowy Ośrodek Wsparcia Rolnictwa. Użytkownicy gruntów na podstawie porozumienia zawartego z Regionalnym

		Termin realizacji – cały okres obowiązywania PZO.		Dyrektorem Ochrony Środowiska w Szczecinie i Krajowym Ośrodkiem Wsparcia Rolnictwa.
15.	6510 Niżowe i górskie świeże łąki użytkowane ekstensywnie (<i>Arrhenatherion</i>)	<p><u>Działania obligatoryjne:</u></p> <ol style="list-style-type: none"> 1) Ekstensywne użytkowanie kośne, kośno-pastwiskowe lub pastwiskowe trwałych użytków zielonych. 2) Zachowanie siedliska przyrodniczego położonego na trwałych użytkach zielonych. <p>Termin realizacji – cały okres obowiązywania PZO.</p> <p><u>Działania fakultatywne:</u></p> <ol style="list-style-type: none"> 1) Użytkowanie zgodnie z wymogami zobowiązań rolno-środowiskowo-klimatycznych w ramach DRŚK PROW 2014-2020, jak i nowymi zobowiązaniami interwencji rolno-środowiskowo-klimatycznych w ramach PS WPR 2023-2027. 2) W przypadkach nie podejmowania zobowiązań rolno-środowiskowo-klimatycznych: <ul style="list-style-type: none"> – koszenie łąk raz w roku w okresie od 30 czerwca do 30 września; – zakaz nawożenia; – ewentualny wypas w terminie od 1 czerwca do 15 października przy obsadzie zwierząt od 0,5 DJP/ha do 1 DJP/ha. <p>Termin realizacji – cały okres obowiązywania PZO.</p>	Wszystkie płaty siedliska w obszarze.	<p><u>Działania obligatoryjne:</u> Właściciel lub posiadacz gruntów.</p> <p><u>Działania fakultatywne:</u> Właściciel lub posiadacz gruntów⁴⁾.</p>
16.		Wycięcie nadmiaru krzewów i podrostu drzew, ewentualne podkrzesanie drzew. Obniżenie pokrycia krzewami do max. 10% powierzchni siedliska. Skoszenie	Płat siedliska na gruntach nieleśnych:	Regionalny Dyrektor Ochrony Środowiska w Szczecinie na podstawie

		całej powierzchni, optymalnie co 5 lat z zebraniem biomasy.	Identyfikator działki: 320606_5.0006.127/1.	porozumienia z właścicielem /użytkownikiem gruntu.
17.	91E0 Łęgi wierzbowe, topolowe, olszowe i jesionowe (<i>Salicetum albo-fragilis</i> , <i>Populetum albae</i> , <i>Alnion glutinoso-incanae</i> , olsy źródłiskowe)	<p>Prowadzenie gospodarki na obszarze łęgów w sposób uwzględniający:</p> <ul style="list-style-type: none"> – utrzymanie lub odtworzenie roli olchy czarnej oraz jesionu wyniosłego, jako gatunków budujących drzewostan (>90%) z dopuszczeniem naturalnej domieszki innych gatunków liściastych występujących w łęgach niżowych (wiązy, wierzby), do czasu ustąpienia choroby zamierania jesionu należy zastępować go innymi gatunkami zgodnymi z siedliskiem; – uzyskanie bardziej złożonej struktury drzewostanu, poprzez pozostawianie w cięciach rębnych fragmentu co najmniej 10% powierzchni starodrzewu, jako biogrupy z wyjątkiem powierzchni do 1 ha przeznaczonych do użytkowania, bloków upraw pochodnych, sytuacji klęskowych oraz przypadków zagrażających trwałości lasu i / lub bezpieczeństwu ludzi i mienia; – pozostawianie i utrzymanie w lasach do naturalnej śmierci i rozkładu drzew biocenotycznych w celu zwiększenia różnorodności biologicznej i poprawy stanu siedlisk będących przedmiotami ochrony w obszarze Natura 2000 oraz zwiększenia zasobów martwego drewna, z wyłączeniem sytuacji klęskowych oraz przypadków zagrażających trwałości lasu i/lub bezpieczeństwu ludzi i mienia; – wyłączenie z prac odmuleniowych wszelkich cieków i rowów w obrębie płatów siedliska poza ewidentnymi 	Wszystkie płaty siedliska poza wyłączonymi z użytkowania.	<p>Nadleśnictwo Chojna lub pozostali użytkownicy.</p> <p>W przypadku płatów na gruntach prywatnych Regionalny Dyrektor Ochrony Środowiska w Szczecinie na podstawie porozumienia z właścicielem /użytkownikiem gruntu.</p>

		<p>przypadkami faktycznego zagrożenia dla mienia prywatnego;</p> <p>– tolerowanie działalności bobrów w obrębie płatów i ich bezpośredniego sąsiedztwa poza ewidentnymi przypadkami faktycznego zagrożenia dla mienia prywatnego.</p> <p>Termin realizacji – przez cały okres obowiązywania PZO.</p>		
18.		<p>Wyłączenie z użytkowania – jako powierzchnie pełniące funkcje wodo i glebochronne, buforowe oraz krajobrazowe.</p> <p>Termin realizacji – cały okres obowiązywania PZO.</p>	<p>– Płaty siedliska na gruntach leśnych: Nadl. Mieszkowice Leśn. Brochucin wydz. 174c, 174i.</p> <p>– Płaty siedliska na pozostałych gruntach: Identyfikatory działek: 320603_5.0024.490/2, 320606_5.0002.7/2, 320603_5.0024.490/3, 320606_5.0002.167/3, 320606_5.0004.108/1, 320606_5.0002.258, 320606_5.0002.167/3, 320606_5.0002.167/2, 320606_5.0004.108/4, 320606_5.0004.112/6, 320606_5.0004.135, 320606_5.0003.173/2, 320606_5.0003.173/1.</p>	<p>Nadleśnictwo Mieszkowice lub pozostali użytkownicy.</p> <p>W przypadku płatów na gruntach prywatnych Regionalny Dyrektor Ochrony Środowiska w Szczecinie na podstawie porozumienia z właścicielem /użytkownikiem gruntu.</p>
19.	91F0 Łęgowe lasy dębowo-wiązowo-jesionowe	<p>Prowadzenie gospodarki na obszarze łęgów w sposób uwzględniający:</p> <p>– utrzymywanie lub odtwarzanie roli rodzimych dębów, wiązów oraz jesionu wyniosłego, jako</p>	Wszystkie płaty siedliska poza wyłączonymi z użytkowania.	Nadleśnictwo Mieszkowice i Nadleśnictwo Chojna lub pozostali użytkownicy.

	<i>(Ficario-Ulmetum)</i>	<p>gatunków budujących drzewostan (>70% we wszystkich jego warstwach) z dopuszczeniem naturalnej domieszki innych gatunków liściastych występujących w lasach łęgowych, do czasu ustąpienia choroby zamierania jesionu należy zastępować go innymi gatunkami zgodnymi z siedliskiem;</p> <ul style="list-style-type: none">– uzyskanie bardziej złożonej struktury drzewostanu, poprzez pozostawianie w cięciach rębnych fragmentu co najmniej 5% powierzchni starodrzewu, jako biogrupy, z wyjątkiem płatu siedliska znajdującego się w wydz. 249d, gdzie dopuszcza się pozostawienie do 5% powierzchni starodrzewu; podczas realizacji działania dopuszczalny jest wyjątek dotyczący sytuacji kłeskowych oraz przypadków zagrażających trwałości lasu i / lub bezpieczeństwu ludzi i mienia;– pozostawianie i utrzymanie w lasach do naturalnej śmierci i rozkładu tzw. drzew biocenotycznych (w szczególności drzew z próchnowiskami, dziupłami i pęknięciami pnia) w celu zwiększenia różnorodności biologicznej i poprawy stanu siedlisk będących przedmiotami ochrony w obszarze Natura 2000 oraz zwiększenia zasobów martwego drewna, z wyłączeniem sytuacji kłeskowych oraz przypadków zagrażających trwałości lasu i/lub bezpieczeństwu ludzi i mienia;– sukcesywnie usuwanie robinii akacjowej podczas zabiegów hodowlanych;– wyłączenie z prac odmuleniowych wszelkich cieków i rowów w obrębie płatów siedliska poza ewidentnymi przypadkami faktycznego zagrożenia dla mienia prywatnego;		W przypadku płatów położonych na gruntach prywatnych – Regionalny Dyrektor Ochrony Środowiska w Szczecinie na podstawie porozumienia z właścicielem /użytkownikiem gruntu.
--	--------------------------	--	--	--

		<ul style="list-style-type: none"> – nie stosowanie cięć rębnych w pasie o szerokości 25 m od linii brzegu naturalnych cieków wodnych, z wyłączeniem sytuacji klęskowych oraz przypadków zagrażających trwałości lasu i / lub bezpieczeństwu ludzi i mienia; – w gospodarce leśnej w obrębie płatów siedlisk sukcesywne zwalczanie robinii akacjowej (w tym wycinanie drzew z obowiązkowym zwalczaniem odrostów w 2 kolejnych latach). <p>Termin realizacji – cały okres obowiązywania PZO.</p>		
20.		<p>Wyłączenie z użytkowania – funkcje wodo i glebochronne, buforowe, krajobrazowe oraz naukowo-badawcze. W obrębie płatów możliwe jedynie wycinanie robinii akacjowej, po wcześniejszej konsultacji z Regionalną Dyrekcją Ochrony Środowiska w Szczecinie.</p> <p>Termin realizacji – cały okres obowiązywania PZO.</p>	<ul style="list-style-type: none"> – Płaty siedliska na gruntach leśnych: Nadl. Mieszkowice Leśn. Brochucin wydz. 174m; Nadl. Chojna Leśn. Chojna wydz. 249b. – Płaty siedliska na pozostałych gruntach: Identyfikatory działek: 320603_5.0024.491, 320603_5.0024.490/3, 320603_5.0024.490/2, 320603_5.0024.490/1, 320606_5.0002.258, 320606_5.0002.167/3, 320603_5.0024.249, 320606_5.0004.33/3, 320606_5.0004.33/2. 	<p>Nadleśnictwo Mieszkowice i Nadleśnictwo Chojna lub pozostali użytkownicy.</p> <p>W przypadku płatów na gruntach prywatnych Regionalny Dyrektor Ochrony Środowiska w Szczecinie na podstawie porozumienia z właścicielem /użytkownikiem gruntu.</p>
21.	1188 kumak nizinny <i>Bombina bombina</i>	Wyłączenie z nieuzasadnionych prac odmuleniowych cieków i rowów w obrębie stanowisk gatunku, poza	Siedliska gatunku	Użytkownicy gruntów. Właściwe terytorialnie jednostki organizacyjne

		<p>ewidentnymi przypadkami faktycznego zagrożenia dla mienia prywatnego.</p> <p>Tolerowanie działalności bobrów w całym obszarze poza ewidentnymi przypadkami faktycznego zagrożenia dla mienia prywatnego.</p> <p>Termin realizacji – cały okres obowiązywania PZO.</p>		Państwowego Gospodarstwa Wodnego Wody Polskie.
Dotyczące monitoringu stanu przedmiotów ochrony oraz realizacji celów działań ochronnych				
22.	3150 Starorzeczca i naturalne eutroficzne zbiorniki wodne ze zbiorowiskami z <i>Nympheion</i> , <i>Potamion</i>	<p>Wykonanie monitoringu stanu siedliska w oparciu o metodykę PMŚ GIOŚ na wyznaczonych i opisanych w kartach monitoringu transektach badawczych.</p> <p>Termin realizacji –cały okres obowiązywania PZO, z częstotliwością co 5 lat.</p>	<p>Transekty badawcze na wszystkich płatach siedliska.</p> <p>Lokalizacja transektów:</p> <p>Identyfikatory działek: 320603_5.0024.490/2, 320606_5.0002.99/1, 320606_5.0002.167/2.</p>	Regionalny Dyrektor Ochrony Środowiska w Szczecinie
23.	6120 Ciepłolubne, śródlądowe murawy napiaskowe (<i>Koelerion glaucae</i>)	<p>Wykonanie monitoringu stanu siedliska w oparciu o metodykę PMŚ GIOŚ na wyznaczonych i opisanych na kartach monitoringu transektach i punktach badawczych (max. jeden transekt na płat).</p> <p>Termin realizacji – cały okres obowiązywania PZO, z częstotliwością co 5 lat.</p>	<p>Transekty badawcze na wybranych płatach siedliska. (na 5 z 7 płatów)</p> <p>Identyfikatory działek: 320603_5.0024.456/5, 320603_5.0024.490/3, 320606_5.0002.167/3, 320606_5.0002.190/3.</p>	Regionalny Dyrektor Ochrony Środowiska w Szczecinie
24.	6210 Murawy kserotermiczne (<i>Festuco-Brometea</i>)	<p>Wykonanie monitoringu stanu siedliska w oparciu o metodykę PMŚ GIOŚ na wyznaczonych i opisanych na kartach monitoringu transektach i punktach badawczych (max. jeden transekt na płat).</p> <p>Termin realizacji cały okres obowiązywania PZO, z częstotliwością co 5 lat.</p>	<p>Transekty badawcze na wybranych płatach siedliska.</p> <p>Identyfikatory działek: 320603_5.0024.388/1 320606_5.0003.5/1 320606_5.0003.5/5 320603_5.0024.491</p>	Regionalny Dyrektor Ochrony Środowiska w Szczecinie

			320606_5.0002.167/3 320603_5.0024.248 320603_5.0024.460 320606_5.0004.112/1 320606_5.0004.112/7 320606_5.0004.112/6 320606_5.0004.112/4 320606_5.0006.902/2 20606_5.0006.16/13	
25.	6510 Niżowe i górskie świeże łąki użytkowane ekstensywnie (<i>Arrhenatherion</i>)	Wykonanie monitoringu stanu siedliska w oparciu o metodykę PMŚ GIOŚ na wyznaczonych i opisanych na kartach monitoringu transektach i punktach badawczych (max. jeden transekt na płat). Termin realizacji cały okres obowiązywania PZO, z częstotliwością co 5 lat.	Transekty badawcze na wybranych płatach siedliska. Identyfikatory działek: 320606_5.0002.167/3 320606_5.0002.171 320606_5.0004.4 320606_5.0004.1 320606_5.0004.135 320606_5.0004.140 320606_5.0006.127/1	Regionalny Dyrektor Ochrony Środowiska w Szczecinie
26.	91E0 Łęgi wierzbowe, topolowe, olszowe i jesionowe (<i>Salicetum albo-fragilis</i> , <i>Populetum albae</i> , <i>Alnenion</i>)	Wykonanie monitoringu stanu siedliska w oparciu o metodykę PMŚ GIOŚ na wyznaczonych i opisanych na kartach monitoringu transektach i punktach badawczych (max. jeden transekt na płat). Termin realizacji – cały okres obowiązywania PZO, z częstotliwością co 5 lat.	Transekty badawcze na wybranych płatach siedliska. – Płaty siedliska na gruntach leśnych: Nadl. Mieszkowice Leśn. Brochucin wydz. 174c, 174i. – Płaty siedliska na pozostałych gruntach: Identyfikatory działek: 320603_5.0024.370/2 320603_5.0024.370/1 320603_5.0024.374	Regionalny Dyrektor Ochrony Środowiska w Szczecinie

			320603_5.0024.375 320603_5.0024.490/3 320603_5.0024.490/2 320606_5.0002.7/2 320606_5.0004.135	
27.	91F0 Łęgowe lasy dębowo-wiązowo-jesionowe (<i>Ficario-Ulmetum</i>)	Wykonanie monitoringu stanu siedliska w oparciu o metodykę PMŚ GIOŚ na wyznaczonych i opisanych na kartach monitoringu transektach i punktach badawczych (max. jeden transekt na płat). Termin realizacji – cały okres obowiązywania PZO, z częstotliwością co 5 lat.	Transekty badawcze na wybranych płatach siedliska. – Płaty siedliska na gruntach leśnych: Nadl. Mieszkowice Leśn. Brochucin wydz. 174m; Nadl. Chojna Leśn. Chojna wydz. 249b. – Płaty siedliska na pozostałych gruntach: Identyfikatory działek: 320603_5.0024.491 320603_5.0024.490/3 320606_5.0002.258 320606_5.0002.167/3	Regionalny Dyrektor Ochrony Środowiska w Szczecinie
28.	1188 kumak nizinny <i>Bombina bombina</i>	Monitoring stanu ochrony w oparciu o metodykę GIOŚ wszystkich 6 badanych stanowisk. Stanowiska monitoringowe wg kart badawczych. Termin realizacji cały okres obowiązywania PZO, z częstotliwością co 5 lat.	Transekty badawcze na wszystkich stanowiskach gatunku. Identyfikatory działek: 320603_5.0024.490/1 320606_5.0002.99/1 320606_5.0004.110/6	Regionalny Dyrektor Ochrony Środowiska w Szczecinie