



DZIENNIK URZĘDOWY

WOJEWÓDZTWA LUBELSKIEGO

Lublin, dnia 30 grudnia 2014 r.

Poz. 4684

ZARZĄDZENIE REGIONALNEGO DYREKTORA OCHRONY ŚRODOWISKA W LUBLINIE

z dnia 23 grudnia 2014 r.

w sprawie ustanowienia planu zadań ochronnych dla obszaru Natura 2000 Dobromyśl PLH060033

Na podstawie art. 28 ust 5 ustawy z dnia 16 kwietnia 2004 r. o ochronie przyrody (Dz. U. z 2013 r. poz. 627, 628 i 842 oraz z 2014 r. poz. 805, 850, 926, 1002 i 1101) zarządza się, co następuje:

§ 1. 1. Ustanawia się plan zadań ochronnych ochrony dla obszaru Natura 2000 Dobromyśl PLH060033 zwanego dalej „obszarem Natura 2000”,

2. Plan zadań ochronnych obejmuje cały obszar Natura 2000.

§ 2. Opis granic obszaru Natura 2000 zawiera załącznik nr 1 do zarządzenia.

§ 3. Mapę obszaru Natura 2000 stanowi załącznik nr 2 do zarządzenia.

§ 4. Identyfikację istniejących i potencjalnych zagrożeń dla zachowania właściwego stanu ochrony siedlisk przyrodniczych oraz gatunków roślin i zwierząt i ich siedlisk będących przedmiotami ochrony zawiera załącznik nr 3 do zarządzenia.

§ 5. Cele działań ochronnych określa załącznik nr 4 do zarządzenia.

§ 6. Określenie działań ochronnych ze wskazaniem podmiotów odpowiedzialnych za ich wykonanie i obszarów ich wdrażania określa załącznik nr 5 do zarządzenia.

§ 7. Zarządzenie wchodzi w życie po upływie 14 dni od dnia ogłoszenia.

Regionalny Dyrektor
Ochrony Środowiska
w Lublinie

Beata Sielewicz

Załącznik nr 1 do zarządzenia
Regionalnego Dyrektora Ochrony Środowiska
w Lublinie z dnia 23 grudnia 2014 r.

Opis granic obszaru Natura 2000 w postaci współrzędnych geograficznych punktów załamania granic [PL-1992]

Lp.	X	Y	Lp.	X	Y	Lp.	X	Y
1	789200.3864	383972.3304	41	789363.9266	384058.6369	81	789521.7872	382851.3252
2	789201.895	383959.6568	42	789376.2093	384062.6049	82	789526.6178	383149.8048
3	789203.0985	383868.3628	43	789381.3531	384067.3625	83	789532.0502	382876.0727
4	789203.4035	383982.5852	44	789399.266	383165.187	84	789533.2537	382888.1466
5	789203.7003	383889.4821	45	789402.283	383212.873	85	789533.8802	384152.5296
6	789204.912	383910.6115	46	789405.9184	384099.0565	86	789534.2759	382052.5776
7	789205.217	383948.7922	47	789425.7272	384122.8246	87	789539.2466	382052.8974
8	789209.1326	383939.5869	48	789433.2534	384134.3088	88	789541.0107	384149.3612
9	789211.5562	383988.0225	49	789441.5709	384146.1928	89	789542.3285	382438.2439
10	789212.7597	383915.439	50	789442.7168	382480.432	90	789544.9758	384146.1928
11	789220.3024	383989.8316	51	789445.7338	382505.1796	91	789546.9542	384143.4242
12	789229.0569	383865.3443	52	789447.9101	384152.5296	92	789547.3251	382052.8974
13	789229.6586	383817.0586	53	789462.031	382532.3359	93	789552.502	384153.719
14	789234.7943	383988.0225	54	789463.8445	382945.4877	94	789557.1466	382050.4388
15	789236.2945	383779.6375	55	789468.1146	384156.0978	95	789557.2501	384159.666
16	789243.5405	383743.4257	56	789473.5057	382560.1019	96	789567.4135	382480.0521
17	789246.2608	383986.8131	57	789473.5367	382171.0142	97	789574.182	381413.2097
18	789252.5917	383708.4134	58	789473.5367	382260.9727	98	789590.5369	384170.3606
19	789255.6088	383545.7553	59	789476.1825	382083.7016	99	789592.812	381403.2747
20	789261.0411	383578.3489	60	789477.1246	382992.2642	100	789602.127	381604.5233
21	789263.4564	383581.9671	61	789478.3281	382589.0773	101	789605.2348	381635.5777
22	789263.4564	383669.483	62	789480.1417	382914.1035	102	789615.4978	384177.8868
23	789266.4735	383543.3365	63	789483.3401	382054.2867	103	789618.2758	381640.5452
24	789266.4818	383360.7485	64	789485.5493	384156.0978	104	789624.615	384179.8758
25	789267.0835	383456.4203	65	789485.574	382481.0317	105	789636.6997	383928.3026
26	789267.0835	383516.7799	66	789485.574	382889.9557	106	789639.412	382000.7186
27	789268.2871	383409.344	67	789486.4379	382079.6726	107	789640.6401	381641.7846
28	789268.8888	383581.9671	68	789494.6253	382789.1565	108	789642.4454	383952.0706
29	789268.8888	383619.9879	69	789498.2523	382351.0272	109	789643.6324	383925.524
30	789270.1006	383412.9622	70	789498.82	382339.121	110	789645.2151	384180.2656
31	789279.7536	383317.2904	71	789499.019	384154.5186	111	789652.6686	381994.7531
32	789283.3807	383358.3297	72	789501.8712	382628.3075	112	789656.1706	381641.7846
33	789283.3807	383976.8581	73	789503.0747	382888.1466	113	789657.1021	384181.8548
34	789294.5422	383975.6487	74	789504.8031	382355.6879	114	789658.2891	384019.8165
35	789301.7881	384006.2833	75	789507.9053	382768.0371	115	789659.8718	384182.6444
36	789318.7612	384004.3642	76	789509.7189	382827.1873	116	789662.2295	381988.3
37	789327.8701	384038.8369	77	789514.5412	382654.2645	117	789662.9961	381651.0999
38	789329.8568	383220.7191	78	789516.3548	382739.6614	118	789665.8153	384052.3001
39	789335.8909	383311.2534	79	789519.3719	382677.8026	119	789667.398	384185.0232
40	789344.5135	384050.7209	80	789521.5976	384153.3292	120	789670.9674	384077.6573

Lp.	X	Y	Lp.	X	Y	Lp.	X	Y
121	789674.5286	384191.36	171	789808.2525	383577.0795	221	789944.367	381018.4886
122	789676.1113	384100.6357	172	789808.9614	381250.7816	222	789945.2777	380773.104
123	789679.1448	381660.4252	173	789810.2062	381066.9342	223	789951.2008	381014.9903
124	789680.0763	384108.162	174	789812.6874	381295.509	224	789953.9301	381631.477
125	789684.0414	384188.1916	175	789812.6874	381597.6868	225	789956.7898	381470.5108
126	789684.0414	384188.1916	176	789818.0569	381835.2867	226	789966.7313	381458.397
127	789692.0457	381972.7678	177	789820.7659	381585.8827	227	789977.6043	381447.8323
128	789693.4306	381661.0449	178	789826.3549	381242.0859	228	789982.5668	383398.1996
129	789697.9068	384186.6024	179	789834.4252	381578.4365	229	789990.9585	381427.0328
130	789698.3024	384141.0454	180	789835.589	381870.3508	230	790006.5262	381607.3704
131	789700.2644	381661.0449	181	789841.259	381230.9116	231	790007.7256	381407.7725
132	789708.9941	384163.2342	182	789844.985	381571.5999	232	790015.2922	381543.8169
133	789713.3136	381658.5561	183	789847.4745	381045.8148	233	790016.7356	381391.0009
134	789715.3332	384187.402	184	789851.2005	381218.4878	234	790019.4147	383364.1368
135	789720.7656	381649.2408	185	789857.4077	381570.9802	235	790026.3556	381383.8645
136	789723.659	384189.381	186	789858.6525	381045.8148	236	790026.743	383359.3792
137	789724.8461	383662.8563	187	789858.9575	383527.9543	237	790030.7081	381382.935
138	789725.0175	381952.0842	188	789859.8972	380921.5874	238	790033.8735	383364.3367
139	789726.3546	381637.4367	189	789864.8597	380912.8918	239	790042.8176	381382.3053
140	789726.6267	383654.1407	190	789870.653	381697.222	240	790042.8176	381494.4188
141	789728.2176	383650.1727	191	789872.32	381572.2196	241	790043.5842	383367.3052
142	789729.9982	383724.4653	192	789874.8012	380890.5331	242	790043.7817	381497.7953
143	789730.3968	381942.6703	193	789878.5272	381568.4915	243	790044.2983	381497.4609
144	789732.1744	383645.615	194	789881.3382	383505.9653	244	790048.7198	381490.6907
145	789733.1884	381628.1214	195	789889.7052	380834.6312	245	790053.4845	383365.5161
146	789734.4249	381338.9871	196	789889.7052	381042.0867	246	790054.7392	381524.0933
147	789736.3373	383800.7268	197	789889.7052	381559.7959	247	790054.9271	381383.8645
148	789739.5028	383641.657	198	789890.0515	383496.8499	248	790061.4064	383362.1578
149	789740.8959	383865.894	199	789892.568	381767.3501	249	790061.7608	381386.9629
150	789742.4787	383871.6411	200	789892.813	381545.5131	250	790061.7773	380720.6786
151	789743.1216	381623.7736	201	789894.0577	381523.774	251	790064.5553	381478.8966
152	789744.6549	383639.0783	202	789895.9949	383487.7445	252	790068.3391	383356.4107
153	789745.4463	383875.6091	203	789899.0285	381512.5896	253	790069.5261	381390.6911
154	789746.0398	383904.3246	204	789899.6467	380783.6969	254	790071.9084	383351.4532
155	789747.8286	383637.699	205	789901.334	381651.2005	255	790072.8976	383350.2638
156	789750.7962	383896.5985	206	789901.9384	383481.2078	256	790080.0859	381389.4517
157	789750.9941	383884.7145	207	789904.6175	380910.403	257	790087.2329	381465.5433
158	789752.4366	381621.9146	208	789907.0987	381497.0675	258	790094.0584	381385.1039
159	789752.5768	383891.8509	209	789911.8469	383472.0924	259	790098.4109	381460.8757
160	789758.6521	381625.013	210	789913.3142	380783.6969	260	790104.3131	381382.6151
161	789767.4396	383616.6996	211	789915.7955	381488.9915	261	790112.6966	381378.897
162	789772.0354	381885.6913	212	789918.2768	381032.1517	262	790113.6281	381456.218
163	789773.5562	381618.8061	213	789918.8661	380772.8462	263	790114.8729	381382.935
164	789777.9087	381317.8678	214	789922.7364	383461.9875	264	790125.5893	383358.7895
165	789778.6099	381914.1808	215	789924.4923	380782.4575	265	790125.7376	381415.8484
166	789784.7424	381610.7302	216	789924.8733	380782.2861	266	790134.1211	381446.9027
167	789792.8127	381609.4908	217	789928.8365	381483.3944	267	790135.6791	381453.1196
168	789800.5249	381863.7762	218	789930.8644	383456.2404	268	790149.9484	383362.5476
169	789803.9907	381250.7816	219	789932.6449	383448.9141	269	790159.3623	380677.5803
170	789803.9907	381607.0021	220	789942.504	381479.0465	270	790163.2202	383362.9474

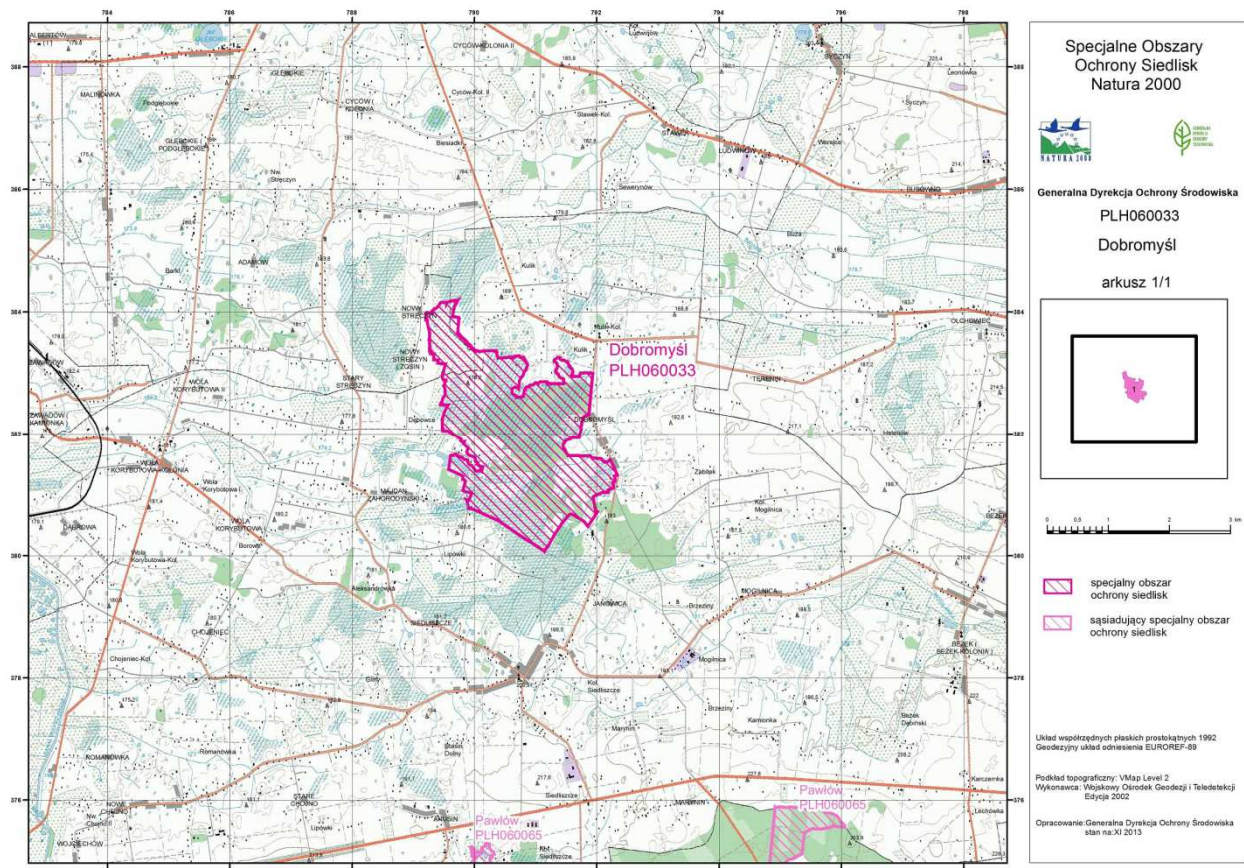
Lp.	X	Y	Lp.	X	Y	Lp.	X	Y
271	790293.6963	380618.0203	321	790766.808	382936.8521	371	791027.9132	382827.1793
272	790355.7771	383364.1368	322	790769.7839	382940.4203	372	791039.8195	382820.5647
273	790371.6209	383278.1601	323	790775.5295	382945.7676	373	791054.3716	382847.0231
274	790378.7514	383244.4871	324	790782.0665	382951.3148	374	791072.8924	382854.9606
275	790393.812	380571.134	325	790783.1736	382618.1585	375	791125.8091	382857.6064
276	790492.0647	383254.3921	326	790790.1862	382960.82	376	791141.7246	380071.5653
277	790519.2761	380483.688	327	790794.3491	382968.746	377	791148.7645	380081.4652
278	790597.448	383264.2971	328	790796.5253	383262.1182	378	791169.4653	382860.2522
279	790600.2095	383247.8554	329	790799.5012	382982.0193	379	791189.3091	382857.6064
280	790611.6889	382686.9766	330	790799.9642	382618.7374	380	791192.0983	382827.9174
281	790613.0533	382736.0954	331	790801.0757	382633.5749	381	791195.9236	382841.7314
282	790613.8852	382679.7316	332	790803.458	382666.4583	382	791211.8526	380170.1828
283	790617.8503	382749.4565	333	790803.8537	383002.8188	383	791293.8096	382826.3282
284	790623.5959	382671.016	334	790808.2062	383253.2027	384	791302.8331	383201.5687
285	790634.8811	382655.9536	335	790808.4123	383015.6924	385	791303.0886	383195.2519
286	790640.4289	382765.1086	336	790810.5885	382726.678	386	791304.8527	383212.4532
287	790643.9983	382646.6483	337	790813.5561	383237.7505	387	791305.6111	383189.8146
288	790644.7814	383250.4241	338	790813.9601	383023.0187	388	791311.1836	383220.799
289	790649.9335	383276.9707	339	790819.4996	383223.2978	389	791317.0448	380356.4606
290	790651.0787	382643.3331	340	790823.6625	383032.9237	390	791318.512	383180.6992
291	790655.6791	382769.6663	341	790826.0366	383211.6037	391	791321.8093	383229.4047
292	790657.4966	382644.6168	342	790829.4757	382743.8356	392	791326.1041	383033.8332
293	790668.0799	382641.971	343	790831.9801	382725.4886	393	791326.3597	383047.7462
294	790673.3716	382636.6793	344	790833.8158	382726.475	394	791328.3875	383012.334
295	790673.3716	382635.9321	345	790836.11	380263.1691	395	791329.3932	383233.9624
296	790676.8811	382634.7643	346	790836.9343	383190.2144	396	791330.91	383170.8342
297	790680.5347	382605.5422	347	790837.1322	383050.9546	397	791333.4407	383059.0105
298	790680.6401	382606.0387	348	790840.0591	382770.2939	398	791335.2131	383008.536
299	790681.0357	382632.7853	349	790841.4929	383064.8176	399	791339.0133	383240.5391
300	790681.3091	382603.6064	350	790842.4821	383179.9096	400	791342.0468	383069.6352
301	790681.4314	382768.8667	351	790850.404	383170.7942	401	791342.5497	383006.7669
302	790695.5029	382762.33	352	790851.9653	382770.2939	402	791342.5497	383242.8179
303	790698.507	382602.2835	353	790854.9543	383101.2592	403	791345.0804	382997.9113
304	790704.3068	380355.6825	354	790857.5345	383160.2995	404	791345.5832	383079.2503
305	790713.7207	382751.8353	355	790857.7324	383108.1958	405	791347.1	383159.2001
306	790723.6292	382742.52	356	790861.0957	383149.7948	406	791348.1139	383245.0868
307	790725.6076	382770.0561	357	790862.8845	383116.5216	407	791348.625	383086.8365
308	790727.7839	382791.4553	358	790865.4564	383132.3636	408	791351.6586	383147.0562
309	790728.7731	382812.4548	359	790865.4564	383125.4371	409	791352.417	383105.3072
310	790728.9341	382606.2522	360	790875.7778	382770.2939	410	791352.417	383127.8259
311	790730.3641	382849.8959	361	790885.0382	382782.2001	411	791354.1893	383247.1158
312	790732.1446	382866.9273	362	790890.6069	380234.6535	412	791354.9477	382993.6035
313	790732.3425	383282.5179	363	790898.2674	382800.721	413	791359.2507	383248.635
314	790735.714	382881.5899	364	790923.4028	382807.3356	414	791364.3122	383252.9328
315	790740.0665	383270.0342	365	790964.4132	382812.6272	415	791364.5595	382980.4501
316	790742.8445	382896.6423	366	790981.6111	382836.4397	416	791368.3596	383255.4616
317	790748.1862	383258.55	367	790992.1945	382839.0856	417	791372.6544	382978.1713
318	790750.9642	382913.0841	368	790993.9899	380173.3071	418	791373.2716	382826.3282
319	790755.3924	382607.5751	369	791017.3299	382839.0856	419	791376.1991	383255.9713
320	790759.4796	382926.3574	370	791021.2986	382836.4397	420	791377.213	382964.2583

Lp.	X	Y	Lp.	X	Y	Lp.	X	Y
421	791381.2605	382951.3548	471	791552.7967	383108.2157	521	791748.6097	382155.2359
422	791384.5496	382941.1099	472	791552.8556	380675.2933	522	791752.4099	382158.6541
423	791385.5636	383256.471	473	791558.1054	383102.5286	523	791753.9267	382182.9419
424	791393.403	383254.2022	474	791562.9114	381913.5576	524	791756.4574	382196.3452
425	791395.1753	382937.062	475	791564.6836	383092.9135	525	791762.5245	382213.2966
426	791399.7257	383249.1347	476	791570.5036	381917.3557	526	791764.2968	383001.7094
427	791402.5119	383241.5486	477	791573.2897	383081.2693	527	791767.5859	382239.1036
428	791404.2843	382928.9661	478	791579.3569	381926.5911	528	791773.1502	382259.6033
429	791404.5398	383233.9624	479	791581.8875	382939.4708	529	791778.97	382274.5258
430	791405.801	383226.876	480	791584.6656	382950.0954	530	791781.6433	380563.7767
431	791411.1098	383219.7895	481	791584.6656	382944.0285	531	791783.7759	383006.517
432	791415.6683	382921.8896	482	791584.9211	383073.6831	532	791784.7898	382285.0205
433	791423.5078	383217.0109	483	791585.6796	381933.1678	533	791791.8791	382291.0874
434	791430.3415	382916.1925	484	791586.2296	380678.4718	534	791799.7186	383006.2571
435	791446.276	381815.647	485	791589.4714	382969.0658	535	791803.0077	382299.6931
436	791450.7264	380562.4618	486	791590.7409	383070.1449	536	791813.1306	382304.2508
437	791453.6126	382908.5963	487	791592.0022	382985.5176	537	791818.6161	380525.0952
438	791453.728	381762.2439	488	791594.7884	383000.9498	538	791824.5146	382305.77
439	791454.1237	382903.0391	489	791595.2914	381934.9469	539	791825.273	383005.2476
440	791454.6265	382875.2031	490	791596.0579	383067.6162	540	791838.1739	382304.7505
441	791455.83	381754.7277	491	791604.1529	383001.9593	541	791847.2828	382307.0294
442	791456.1433	383210.1744	492	791605.1586	383006.2571	542	791850.3164	383004.488
443	791457.1572	381835.6369	493	791608.7033	381936.2062	543	791851.7714	380480.4996
444	791458.1712	382848.8964	494	791609.2061	383018.401	544	791855.1223	382322.7215
445	791461.2692	382829.9445	495	791622.1152	382944.2783	545	791855.3778	382310.3177
446	791468.7969	381850.3095	496	791644.125	381938.9948	546	791859.1698	382324.2307
447	791478.6394	381743.3234	497	791648.9309	382945.038	547	791871.5678	383002.2091
448	791484.9786	381725.5823	498	791692.1921	382945.2878	548	791871.8233	382355.1052
449	791485.2424	381875.3569	499	791713.4435	381962.7728	549	791872.0789	382346.2496
450	791491.0622	383200.5592	500	791713.4435	381951.3886	550	791872.8373	382374.8352
451	791495.1179	381690.1002	501	791713.4435	381942.7829	551	791873.5957	382335.3651
452	791495.3652	381889.5297	502	791716.2297	381974.9167	552	791873.8818	381633.6044
453	791502.7018	381893.8276	503	791717.491	382945.5377	553	791874.6096	382328.0288
454	791510.5413	381897.1159	504	791718.7605	382002.9926	554	791895.6015	381632.7919
455	791511.5882	381669.8204	505	791718.7605	381987.3105	555	791908.0035	382755.5334
456	791519.9058	381903.6926	506	791722.3051	382015.3963	556	791911.2926	382995.8823
457	791520.4663	381658.4162	507	791722.4728	380605.4153	557	791924.091	381602.1108
458	791522.4961	381639.6866	508	791727.6718	381635.1937	558	791927.4826	382928.0865
459	791524.7115	383191.9536	509	791728.3722	382983.9983	559	791934.5636	382991.5845
460	791525.981	383171.9736	510	791731.9169	382034.3668	560	791937.4158	380963.6062
461	791526.2283	383183.108	511	791733.1781	382995.8823	561	791944.3815	380967.0845
462	791526.9867	383159.5699	512	791735.9644	382106.9102	562	791975.1622	380734.5931
463	791530.2759	381907.4907	513	791736.9783	383001.9593	563	792007.3681	381593.3448
464	791530.5314	383152.9932	514	791739.509	382114.7563	564	792009.5596	380717.1819
465	791538.1235	383142.8783	515	791740.7703	382126.9001	565	792075.3047	381584.5788
466	791543.6878	383136.8013	516	791742.287	382093.2471	566	792083.9134	381031.283
467	791544.1906	383120.0998	517	791743.8038	382140.0535	567	792088.4537	381564.8553
468	791545.2046	383126.6864	518	791744.8177	382061.623	568	792115.6225	381541.7617
469	791546.2185	383134.0227	519	791745.5761	382079.8439	569	792121.803	381031.2829
470	791546.2186	381910.5292	520	791552.7967	383108.2157	570	792121.8118	381542.1348

Lp.	X	Y	Lp.	X	Y	Lp.	X	Y
571	792128.7857	381540.8754	579	792263.1196	381199.9572	587	792282.7636	381433.4595
572	792136.386	381530.1008	580	792263.1196	381183.4855	588	792290.3639	381212.6308
573	792157.2995	381535.798	581	792263.1196	381163.2057	589	792295.4336	381273.4701
574	792173.135	381541.5051	582	792264.3808	381200.5968	590	792297.3378	381218.9676
575	792182.7144	381074.0105	583	792270.72	381148.0033	591	792299.8686	381235.4493
576	792183.7834	381034.4614	584	792273.259	381127.7235	592	792336.6257	381318.7673
577	792193.4137	381553.549	585	792274.5202	381109.9825			
578	792218.762	381572.5594	586	792279.5899	381301.0262			

Załącznik nr 2 do zarządzenia
Regionalnego Dyrektora Ochrony Środowiska
w Lublinie z dnia 23 grudnia 2014 r.

Mapa obszaru Natura 2000 Dobromyśl PLH060033



Załącznik nr 3 do zarządzenia
Regionalnego Dyrektora Ochrony Środowiska
w Lublinie z dnia 23 grudnia 2014 r.

Identyfikacja istniejących i potencjalnych zagrożeń dla zachowania właściwego stanu ochrony siedlisk przyrodniczych oraz gatunków roślin i zwierząt i ich siedlisk będących przedmiotami ochrony

Lp.	Przedmiot ochrony	Zagrożenia		Opis zagrożenia
		istniejące	potencjalne	
1	2330 Wydmy śródlądowe z murawami napiaskowymi	K02.01 zmiana składu gatunkowego (sukcesja)		W warunkach braku użytkowania pasterskiego murawy podlegają naturalnemu procesowi sukcesji, w którym rozwijają się krzewy i drzewa ocieniając gatunki murawowe. W efekcie murawa zmniejsza swoją różnorodność biologiczną przekształcając się w kompleks fitocenozy okrajkowej i zarośli, a następnie zarośla i las. Bezpośrednią przyczyną jest brak użytkowania pasterskiego; zagrożenie wewnętrzne, intensywność wysoka.
		I01 obce gatunki inwazyjne		Rozwój gatunków inwazyjnych (głównie nawłóć późna) powoduje ocienienie murawy i wycofywanie się gatunków typowych dla siedliska, spada różnorodność gatunkowa i wykształcają się fitocenozy ksenogeniczne (składające się z gatunków obcych). Bezpośrednią przyczyną jest rozprzestrzenianie się gatunków inwazyjnych w

				krajobrazach, w których występują nieużytki; zagrożenie wewnętrzne, intensywność wysoka.
			B01 zalesianie terenów otwartych	Nasadzenia drzew w miejscu występowania murawy ocienia siedlisko i powoduje zanikanie gatunków typowych; zagrożenie wewnętrzne, intensywność niska
2	3140 Twardowodne oligo- i mezo - troficzne zbiorniki wodne z podwodnymi łąkami ramienic <i>Charetea</i>	K02.01 zmiana składu gatunkowego (sukcesja)		Rozwój roślinności wodnej i nadwodnej złożonej z gatunków mezo- i eutro- ficznych powoduje wyptycenie i zarastanie zbiornika. Bezpośrednią przyczyną jest zmiana zwierciadła poziomu wód glebowych generujący rozwój roślinności w wypłyconych zbiornikach oraz zwiększoną dostawę biogenów; zagrożenie wewnętrzne, intensywność niska.

			<p>H01.05 rozproszone zanieczyszczenie wód powierzchniowych z powodu działalności związanej z rolnictwem i leśnictwem</p>	<p>Dostawanie się do zbiorników wodnych biogenów (działalność związana z rolnictwem i leśnictwem) powoduje zmiany trofizmu wód, przez co może dojść do zmiany składu florystycznego tych zbiorników</p>
			<p>J02.01.03 Wypełnianie rowów, tam, stawów, sadzawek, bagien lub torfianek</p>	<p>Zagrożeniem jest możliwe zasypywanie torfianek; zagrożenie wewnętrzne, intensywność niska.</p>
3	<p>6120 Ciepolubne śródlądowe murawy napiaskowe (<i>Koelerion glaucae</i>)</p>	<p>B01 zalesianie terenów otwartych</p>		<p>Nasadzenia drzew w miejscu występowania murawy ocienia siedlisko i powoduje zanikanie gatunków typowych; zagrożenie jest związane ze zmianą wykorzystania gruntów; zagrożenie wewnętrzne, intensywność niska.</p>

		K02.01 zmiana składu gatunkowego (sukcesja)		<p>W warunkach braku użytkowania pasterskiego murawy podlegają naturalnemu procesowi sukcesji, w którym rozwijają się krzewy i drzewa oceniając gatunki murawowe. W efekcie murawa zmniejsza swoją różnorodność biologiczną przekształcając się w kompleks fitocenozy okrajkowej i zarośli, a następnie zarośla i las. Bezpośrednia przyczyną jest brak użytkowania pasterskiego; zagrożenie wewnętrzne, intensywność wysoka.</p>
		A04.03 zarzucenie pasterstwa, brak wypasu		<p>Brak wypasu skutkuje rozwojem drzew i krzewów co jest przejawem naturalnego procesu sukcesji; zagrożenie wewnętrzne, intensywność wysoka.</p>

		I01 obce gatunki inwazyjne		Rozwój gatunków inwazyjnych (głównie nawłóć późna) powoduje ocienienie murawy i wycofywanie się gatunków typowych dla siedliska, spada różnorodność gatunkowa i wykształcają się fitocenozy ksenogeniczne (składające się z gatunków obcych). Bezpośrednią przyczyną jest rozprzestrzenianie się gatunków inwazyjnych w krajobrazach, w których występują nieużytki; zagrożenie wewnętrzne, intensywność wysoka.
			K02.03 eutrofizacja	Dostawa biogenów na skutek zmiany sposobu użytkowania (potencjalne przekształcenie siedliska murawy w łąkę lub intensywnie wykorzystywane pastwisko) będzie skutkować zanikaniem charakterystycznych gatunków i struktury siedliska; zagrożenie wewnętrzne, intensywność niska.

4	6230 Górskie i niżowe murawy bliźniczkowe (<i>Nardion</i> – płaty bogate florystycznie)	K02.01 zmiana składu gatunkowego (sukcesja)		<p>W warunkach braku użytkowania pasterskiego murawy podlegają naturalnemu procesowi sukcesji, w którym rozwijają się krzewy i drzewa ocieniając gatunki murawowe. W efekcie murawa zmniejsza swoją różnorodność biologiczną przekształcając się w kompleks fitocenozy okrajkowej i zarośli, a następnie zarośla i las. Bezpośrednia przyczyną jest brak użytkowania pasterskiego; zagrożenie wewnętrzne, intensywność wysoka.</p>
			B01 zalesianie terenów otwartych	<p>Nasadzenia drzew w miejscu występowania murawy ocienia siedlisko i powoduje zanikanie gatunków typowych; zagrożenie jest związane ze zmianą wykorzystania gruntów; zagrożenie wewnętrzne, intensywność niska.</p>

			K02.03 eutrofizacja	Dostawa biogenów na skutek zmiany sposobu użytkowania (potencjalne przekształcenie siedliska murawy w łąkę lub intensywnie wykorzystywane pastwisko) będzie skutkować zanikaniem charakterystycznych gatunków i struktury siedliska; zagrożenie wewnętrzne, intensywność niska.
5	6410 Zmiennowilgotne łąki trzęślicowe (<i>Molinion</i>)	A03.03 zaniechanie/brak koszenia		Rozwój krzewów i wysokich bylin w wyniku braku koszenia skutkuje zanikaniem gatunków typowych dla siedliska i przekształceniem w zbiorowiska ziołoroślowe. Bezpośrednią przyczyną jest zaniechanie użytkowania kośnego w ciągu ostatniego 10-lecia; zagrożenie wewnętrzne, intensywność wysoka.
		B01 zalesianie terenów otwartych		Wykorzystanie niekoszonych łąk jako miejsca zakładania upraw leśnych lub tworzenie zadrzewień powoduje zanikanie siedliska (zmiana struktury i składu gatunkowego). Bezpośrednią przyczyną jest zaniechanie użytkowania z łąkarskiego; zagrożenie wewnętrzne, intensywność średnia.

		J02.07 pobór wód z wód podziemnych		Obniżenie poziomu wód gruntowych na skutek melioracji skutkuje zanikaniem kluczowego parametru siedliska jakim jest zmienny poziom wód glebowych i powoduje zmianę siedliska w zbiorowiska łąk świeżych; zagrożenie wewnętrzne, intensywność niska.
		K02.01 zmiana składu gatunkowego (sukcesja)		Rozwój krzewów i wysokich bylin w wyniku braku koszenia skutkuje zanikaniem gatunków typowych dla siedliska i przekształcenie w zbiorowiska ziołoroślowe. Bezpośrednią przyczyną jest zaniechanie użytkowania kośnego w ciągu ostatniego 10-lecia; zagrożenie wewnętrzne, intensywność wysoka.

		I01 obce gatunki inwazyjne		Wzrost udziału gatunków inwazyjnych, głównie nawłoci późnej powoduje wycofywanie się gatunków typowych dla siedliska, spada różnorodność gatunkowa i wykształcają się fitocenozy ksenogeniczne (składające się z gatunków obcych) lub z dużym udziałem gatunków obcych. Bezpośrednią przyczyną jest rozprzestrzenianie się gatunków inwazyjnych w krajobrazach, w których występują nieużytki; zagrożenie wewnętrzne, intensywność wysoka
6	6510 Nizowe i górskie świeże łąki użytkowane ekstensywnie (<i>Arrhenatherion elatioris</i>)	A03.03 zaniechanie/brak koszenia		Rozwój krzewów i wysokich bylin w wyniku braku koszenia skutkuje zanikaniem gatunków typowych dla siedliska i przekształceniem w zbiorowiska ziołoroślowe. Bezpośrednią przyczyną jest zaniechanie użytkowania kośnego w ciągu ostatniego 10-lecia; zagrożenie wewnętrzne, intensywność wysoka.
		J02.07 pobór wód z wód podziemnych		Obniżenie poziomu wód gruntowych na skutek melioracji skutkuje zanikaniem niektórych gatunków łąkowych, co generuje zmniejszenie

				różnorodności; zagrożenie wewnętrzne, intensywność niska.
		K02.01 zmiana składu gatunkowego (sukcesja)		Rozwój krzewów i wysokich bylin w wyniku braku koszenia skutkuje zanikaniem gatunków typowych dla siedliska i przekształceniem w zbiorowiska ziołoroślowe. Bezpośrednią przyczyną jest zaniechanie użytkowania kośnego w ciągu ostatniego 10-lecia; zagrożenie wewnętrzne, intensywność wysoka.
		I01 obce gatunki inwazyjne		Wzrost udziału gatunków inwazyjnych, głównie nawłoci późnej powoduje wycofywanie się gatunków typowych dla siedliska, spada różnorodność gatunkowa i wykształcają się fitocenozy ksenogeniczne (składające się z gatunków obcych) lub z dużym udziałem gatunków obcych. Bezpośrednią przyczyną jest rozprzestrzenianie się gatunków inwazyjnych w krajobrazach, w których występują nieużytki; zagrożenie wewnętrzne, intensywność wysoka

		B01 zalesianie terenów otwartych		Wykorzystanie niekoszonych łąk, jako miejsca zakładania upraw leśnych lub tworzenie zadrzewień powoduje zanikanie siedliska (zmiana struktury i składu gatunkowego). Bezpośrednią przyczyną jest zaniechanie użytkowania z łąkarskiego; zagrożenie wewnętrzne, intensywność średnia.
			A08 nawożenie/ nawozy sztuczne	Potencjalna intensyfikacja gospodarki łąkarskiej będzie wiązać się z nawożeniem i skutkować będzie zmianą składu gatunkowego pod wpływem eutrofizacji; zagrożenie wewnętrzne, intensywność niska.
7	7140 Torfowiska przejściowe i trzęsawiska (przeważnie z roślinnością z <i>Scheuchzeria-Caricetea</i>)	K02.01 zmiana składu gatunkowego (sukcesja)		Rozwój drzew (głównie brzozy) jest wywołany obniżaniem poziomu wody na torfowisku. Przyczyna tych zmian jest prawdopodobnie naturalna; zagrożenie wewnętrzne, intensywność niska

		CO1.03 wydobywanie torfu		Zagrożeniem dla siedliska jest eksploatacja złoża torfowego co skutkuje zmniejszaniem powierzchni siedliska. Obecnie eksploatacja nie jest prowadzona; zagrożenie wewnętrzne, intensywność niska.
			J02.07 pobór wód z wód podziemnych	Obniżenie poziomu wód gruntowych skutkuje zanikaniem kluczowego parametru siedliska jakim jest wysoki poziom wód glebowych i niska żyzność tych wód. Zmiany tych parametrów skutkują przekształceniem w zbiorowiska zaroślowe lub torfowiska niskie; zagrożenie wewnętrzne i zewnętrzne, intensywność niska.

			K02.03 eutrofizacja	Dostawa biogenów na skutek zmiany sposobu użytkowania gruntów w zlewni (potencjalna intensyfikacja gospodarki łąkarskiej, przekształcenie na grunty wykorzystywane jako infrastruktura rekreacyjna itp.) będzie skutkować zanikaniem charakterystycznych gatunków i struktury siedliska; zagrożenie zewnętrzne, intensywność niska.
8	9170 Grąd środkowoeuropejski i subkontynentalny (<i>Galio-Carpinetum</i> , <i>Tilio-Carpinetum</i>)		B02.02 wycinka lasu	Pozyskanie drewna w płatach siedliska może skutkować obniżeniem parametru wieku drzewostanu; zagrożenie wewnętrzne, intensywność niska.
			B02.04 usuwanie martwych i umierających drzew	W miejscach dostępnych może być usuwane martwe drewno co skutkuje zmniejszeniem mikrobiotopów próchnojadów; zagrożenie wewnętrzne, intensywność niska.
			I01 obce gatunki inwazyjne	Rozprzestrzenianie się gatunków inwazyjnych: czeremcha amerykańska, dąb czerwony jest związane z częstym występowaniem gatunków obcych w siedliskach leśnych, ich rozprzestrzenianie ma obecnie charakter naturalny (zoochoria); zagrożenie wewnętrzne, intensywność niska.

9	7230 Górskie i nizinne torfowiska zasadowe o charakterze młak, turzycowisk i mechowisk	Brak zagrożeń	Brak zagrożeń	W trakcie prac inwentaryzacyjnych związanych z opracowaniem planu zadań ochronnych dla obszaru nie potwierdzono występowania tego siedliska. Prawdopodobnie zostało ono wpisane do SDF w wyniku błędu naukowego
10	1220 Żółw błotny <i>Emys orbicularis</i>	B01 zalesianie terenów otwartych		Nasadzenia drzew w miejscu występowania muraw będących miejscem lęgów ocienia podłoże i powoduje zanikanie istniejących i potencjalnych miejsc lęgowych; zagrożenie jest związane ze zmianą wykorzystania gruntów; zagrożenie wewnętrzne, intensywność niska.
		E03.01 pozbywanie się odpadów z gospodarstw domowych		Szczególnym zagrożeniem jest pozostawianie przez lokalną społeczność oraz sezonowych użytkowników Zbiornika Zahorodyńskiego odpadów w sąsiadujących torfiankach lub w korycie rzeki Mogielnica.
		J02.01.03 wypełnianie rowów, tam, stawów, sadzawek, bagien lub torfianek		Wypełnianie rowów, tam, stawów, sadzawek, bagien lub torfianek – zasypywanie torfianek powoduje zmniejszenie podstawowego biotopu żółwia; zagrożenie wewnętrzne, intensywność niska.
		K03.04 drapieźnictwo		Lęgi żółwi są niszczone przez drapieźniki co zmniejsza możliwość odnowienia populacji gatunku; zagrożenie

				wewnętrzne, intensywność wysoka.
		K02.01 zmiana składu gatunkowego (sukcesja)		Zarastanie przez drzewa i krzewy piaszczystych nieużytków będących istniejącym lub potencjalnym miejscem łągów ocienia podłoże i powoduje zanikanie miejsc łągowych; zagrożenie jest związane z zaniechaniem użytkowania gruntów; zagrożenie wewnętrzne, intensywność średnia.
			K2.03. eutrofizacja	Eutrofizacja torfianek może prowadzić do nadmiernego rozwoju roślinności wodnej i nadwodnej i w konsekwencji do zarośnięcia zbiornika; zagrożenie wewnętrzne, intensywność niska.
11	1188 Kumak nizinny <i>Bombina bombina</i>	K03.04 antagonizm ze zwierzętami introdukowanymi		Zarybianie drobnych zbiorników wodnych powoduje zwiększoną śmiertelność kijanek; zagrożenie wewnętrzne, intensywność niska.
		J02.01.03 wypełnianie rowów, tam, stawów, sadzawek, bagien		Zасыpywanie płytkich, silnie nagrzewających się zbiorników wodnych powoduje zmniejszenie podstawowego biotopu kumaka nizinnego; zagrożenie wewnętrzne, intensywność niska.

		B01 zalesianie terenów otwartych		Wykorzystanie łąk jako miejsca zakładania plantacji, zanikanie biotopów lęgowych płytkich, silnie nagrzewających się zbiorników wodnych jakie tworzą się na podtopionych łąkach; zagrożenie wewnętrzne, intensywność niska.
12	1134 Różanka <i>Rhodeus sericeus amarus</i>	F02.03 wędkarstwo		Pozyskiwanie ryb w celach akwarystycznych lub wędkarskich (zanęta na żywca).
	4009 Strzebla błotna <i>Phoxinus phoxinus</i>	E03.01 pozbywanie się odpadów z gospodarstw domowych		Szczególnym zagrożeniem jest pozostawianie przez lokalną społeczność oraz sezonowych użytkowników Zbiornika Zahorodnińskiego odpadów w sąsiadujących torfiarkach lub w korycie rzeki Mogielnica.
		J02.02.01 bagrowanie / usuwanie osadów limnicznych		W wyniku prac melioracyjnych mających na celu usuwanie osadów dennych z dna rzeki Mogielnica wynoszone są na brzeg zagrzebane w mule osobniki piskorza oraz mięczaki z rodziny <i>Unionidae</i> (miejsce rozrodu różanki).

		K02.01 zmiana składu gatunkowego (sukcesja)		Intensywne wypływanie i zarastanie zbiorników potorfowych prowadzące do zmiany składu gatunkowego (sukcesji).
		K03.04 antagonizm ze zwierzętami introdukowanymi		Występowanie sumika karłowatego w wodach rzeki Mogielnica oraz w sąsiadującym z torfiankami Zbiorniku Zahorodyńskim.
			J02.01 zasypywanie terenu, melioracje i osuszanie – ogólnie	Częściowe lub całkowite zasypanie zbiornika potorfowego, pogłębianie koryta rzeki, budowa nowych kanałów w celach odwadniających. W wyniku prac melioracyjnych istnieje prawdopodobieństwo zmiany poziomu wód w zbiornikach potorfowych, których aktualna głębokość w lecie nie przekracza 1m.
			K01.03 wyschnięcie	W przypadku kilku bezśnieżnych zim i gorących, suchych lat istnieje duże prawdopodobieństwo wyschnięcia zbiorników potorfowych

			K02.01 zmiana składu gatunkowego (sukcesja)	Zmiana składu gatunkowego (sukcesja) - całkowite zarośnięcie zbiorników roślinnością szuwarową i wodną
			I01 obce gatunki inwazyjne	Kolonizacja zbiorników przez sumika karłowatego i/lub trawiankę.
			K03.04 antagonizm ze zwierzętami introdukowanymi	Przekształcenie zbiorników potorfowych w zbiorniki hodowlane bądź rekreacyjne (planowana przez UG Siedliszcz II komora Zbiornika Majdan Zahorodyński), lub świadome (oficjalne lub nie) zarybienia.
13	1059 Modraszek telejus <i>Maculinea teleius</i>	A03.03 zaniechanie / brak koszenia		Rozwój krzewów i wysokich bylin w wyniku braku koszenia, powoduje zanikanie roślin żywicielskich
	1061 Modraszek nausitous <i>Maculinea nausithous</i>	B01 zalesianie terenów otwartych		Wykorzystanie niekoszonych łąk jako miejsca zakładania plantacji powoduje wzrost ocienienia i zanikanie roślin żywicielskich
	4038 Czerwończyk fioletek <i>Lycaena helle</i>	K02.01 zmiana składu gatunkowego (sukcesja)		Rozwój krzewów i bylin przy braku użytkowania powoduje zanikanie roślin żywicielskich

		J02.07 pobór wód z wód podziemnych		Obniżenie poziomu wód gruntowych na skutek melioracji odwadniających skutkuje zanikaniem kluczowego parametru biotopu jakim jest zmienny poziom wód glebowych i powoduje zanikanie rośliny żywicielskiej; zagrożenie wewnętrzne, intensywność niska.
14	1060 Czerwończyk nieparek <i>Lycaena dispar</i>	J02.01.03 wypełnianie rowów, tam, stawów, sadzawek, bagien lub torfianek		Zanikanie roślin żywicielskich wskutek wypełniania rowów, tam, stawów, sadzawek, bagien lub torfianek.
		J02.07 pobór wód z wód podziemnych		Zanikanie roślin żywicielskich na skutek obniżenia poziomu wód glebowych (melioracje odwadniające).
15	1065 Przeplatka aurinia <i>Euphydryas aurinia</i>	A03.03 zaniechanie / brak koszenia		Rozwój krzewów i wysokich bylin w wyniku braku koszenia, zanikanie rośliny żywicielskiej.

		B01 zalesianie terenów otwartych		Wykorzystanie niekoszonych łąk jako miejsca zakładania plantacji co skutkuje zanikaniem rośliny żywicielskiej.
		J02.07 pobór wód z wód podziemnych		Zanikanie rośliny żywicielskiej na skutek obniżenia poziomu wód glebowych (melioracje odwadniające).
		K02.01 zmiana składu gatunkowego (sukcesja)		Rozwój krzewów i bylin przy braku użytkowania, zanikanie rośliny żywicielskiej.

Załącznik nr 4 do zarządzenia
Regionalnego Dyrektora Ochrony Środowiska
w Lublinie z dnia 23 grudnia 2014 r.

Cele działań ochronnych

Lp.	Przedmiot ochrony	Cele działań ochronnych
1	2330 Wydmy śródlądowe z murawami napiaskowymi	Utrzymanie muraw stanie otwartym poprzez zahamowanie sukcesji.
2	3140 Twardowodne oligo- i mezotroficzne zbiorniki wodne z podwodnymi łakami ramienic <i>Charetea</i>	Zachowanie dotychczasowej powierzchni siedliska – o wartości minimalnej 0,27 ha.
3	6120 Ciepłolubne śródlądowe murawy napiaskowe (<i>Koelerion glaucae</i>)	Utrzymanie muraw stanie otwartym poprzez zahamowanie sukcesji.
4	6230 Górskie i niżowe murawy bliźniczkowe (<i>Nardion</i>)	Zachowanie dotychczasowej powierzchni siedliska i zachowanie płatów siedliska w stanie otwartym – wartość minimalna 0,01 ha.
5	6410 Zmiennowilgotne łąki trzęślicowe (<i>Molinion</i>)	Utrzymanie otwartego charakteru łąk.
6	6510 Niżowe i górskie świeże łąki użytkowane ekstensywnie (<i>Arrhenatherion elatioris</i>)	Utrzymanie otwartego charakteru łąk, zmniejszenie zagrożeń związanych z brakiem użytkowania.
7	7140 Torfowiska przejściowe i trzęsawiska (przeważnie z roślinnością z <i>Scheuchzerio-Caricetea</i>)	Zachowanie dotychczasowej powierzchni siedliska i zachowanie płatów siedliska w stanie otwartym – wartość minimalna 0,76 ha.
8	9170 Grąd środkowoeuropejski i subkontynentalny (<i>Galio-Carpinetum</i> , <i>Tilio-Carpinetum</i>)	1. Zachowanie dotychczasowej powierzchni siedliska 2. Zwiększenie udziału martwego drewna
9	7230 Górskie i nizinne torfowiska zasadowe o charakterze młak, turzycowisk i mechowisk	Rozpoznanie zasobów siedliska w obszarze.
10	1220 Żółw błotny <i>Emys orbicularis</i>	1. Utrzymanie lub wzrost liczebności populacji. 2. Utrzymanie lub poprawa warunków termicznych głównych legowisk.
11	1188 Kumak nizinny <i>Bombina bombina</i>	1. Zachowanie w strukturze przestrzennej obszaru min. 0,2% niewysychających zbiorników wodnych (stałych i efemerycznych), zacienionych w <60%, zarośniętych przez

		roślinność w 60-80%. 2. Zmniejszenie presji drapieżniczej poprzez eliminowanie ryb drapieżnych w materiale zarybieniowym”
12	1134 Różanka <i>Rhodeus sericeus amarus</i>	Zachowanie naturalnego składu gatunkowego ryb i stanu biotopu wskutek utrzymania w obszarze niezarybionych zbiorników z płytką, porośniętą makrofitami wodą.
13	4009 Strzebla błotna <i>Phoxinus phoxinus</i>	Zachowanie naturalnego składu gatunkowego ryb i stanu biotopu wskutek utrzymania w obszarze niezarybionych zbiorników z płytką, porośniętą makrofitami wodą.
14	1059 Modraszek telejus <i>Maculinea teleius</i>	Utrzymanie stanu biotopu poprzez zachowanie otwartego charakteru łąk i zachowanie bazy pokarmowej.
15	1061 Modraszek nausitous <i>Maculinea nausithous</i>	Utrzymanie stanu biotopu poprzez zachowanie otwartego charakteru łąk i zachowanie bazy pokarmowej.
16	1065 Przeplatka aurinia <i>Euphydryas aurinia</i>	Utrzymanie stanu biotopu poprzez zachowanie otwartego charakteru łąk i zachowanie bazy pokarmowej.
17	4038 Czerwończyk fioletek <i>Lycaena helle</i>	Utrzymanie stanu biotopu poprzez zachowanie otwartego charakteru łąk i zachowanie bazy pokarmowej.
18	1060 Czerwończyk nieparek <i>Lycaena dispar</i>	Zachowanie bazy pokarmowej poprzez zapewnienie udziału różnych gatunków szczytów w fitocenozach szuwarowych, łąkowych i ziołoroślowych nie mniej niż 0,5%.

Załącznik nr 5 do zarządzenia
Regionalnego Dyrektora Ochrony Środowiska
w Lublinie z dnia 23 grudnia 2014 r.

**Działania ochronne ze wskazaniem podmiotów odpowiedzialnych za ich wykonanie
i obszarów ich wdrażania**

Przedmiot ochrony	Działania ochronne	Obszar wdrażania	Podmiot odpowiedzialny za wykonanie
Dotyczące ochrony czynnej siedlisk przyrodniczych, gatunków roślin i zwierząt oraz ich siedlisk oraz związane z utrzymaniem lub modyfikacją metod gospodarowania			
Uzupełnienie stanu wiedzy o przedmiocie ochrony			
7230 Górskie i nizinne torfowiska zasadowe o charakterze młak, turzycowisk i mechowisk	Uzupełnienie stanu wiedzy o przedmiocie ochrony i o uwarunkowaniach jego ochrony oraz podjęcie stosownych działań w oparciu o nowe dane.	Przeprowadzenie inwentaryzacji w całym obszarze	RDOŚ Lublin
Działania związane z ochroną czynną			
2330 Wydmy śródlądowe z murawami napiaskowymi	Zmniejszenie ocienienia Wycięcie krzewów i drzew na pow. 1,5 ha (lipiec-sierpień), usunięcie biomasy; poprawa parametru „Ekspansja krzewów i podrostu drzew”,	Obr. Dobromyśl dz.: 121 (oddz.160w), 180, 120.	Zarządca lub posiadacz obszaru na podstawie porozumienia zawartego z organem sprawującym nadzór nad obszarem Natura 2000 albo na podstawie zobowiązania podjętego w związku z korzystaniem z programów wsparcia z tytułu dochodowości, a w odniesieniu do gruntów stanowiących własność Skarbu Państwa lub własność jednostek samorządu terytorialnego zarządca nieruchomości w związku z wykonywaniem obowiązków z zakresu ochrony środowiska na podstawie przepisów prawa albo

			w przypadku braku tych przepisów na podstawie porozumienia zawartego z organem sprawującym nadzór nad obszarem Natura 2000
6120 Ciepłolubne śródłądowe murawy napiaskowe (<i>Koelerion glaucae</i>)	Zmniejszenie oświetlenia Wycięcie krzewów i drzew na pow. 1,5 ha (lipiec-sierpień), usunięcie biomasy; poprawa parametru „Ekspansja krzewów i podrostu drzew”,	Obr. Dobromyśl dz.: 171, 181/4,180.	Zarządca lub posiadacz obszaru /RDOŚ Lublin
1059 modraszek telejus <i>Maculinea teleius</i> 1061 modraszek nausitous <i>Maculinea nausithous</i> 1060 <i>Lycaena dispar</i> (czerwończyk nieparek) <i>1065 Euphydryas aurinia</i> (przeplatka aurinia) <i>4038 Lycaena helle</i> (czerwończyk fioletek)	Poprawa warunków siedliskowych dla motyli 1. Wykoszenie na pow. 15 ha śródleśnych szuwarów i łąk sprzętem mechanicznym i wywiezienie pozyskanej biomasy. 2. Usuwanie zakrzaczeń na pow. 2ha i usunięcie pozyskanej biomasy.	Obr. Kulik dz.: 325 (oddz.: 154B f, g, i, j, m), 326 (oddz.: 154A k,)	Zarządca lub posiadacz obszaru /RDOŚ Lublin
1220 żółw błotny <i>Emys orbicularis</i>	Aktywna ochrona żółwia 1. Poszukiwanie i zabezpieczanie łągowisk. 2. Usuwanie zadrzewień i zakrzaczeń z łągowisk w celu stworzenia korzystnych warunków świetlnych do wylęgu żółwi (odpowiednia insolacja)	Obr. Dobromyśl dz.: 121(oddz.160w), 102(oddz. 157w), 248, 628.	Zarządca lub posiadacz obszaru /RDOŚ Lublin

7230 Górskie i nizinne torfowiska zasadowe o charakterze młak, turzycowisk i mechowisk	<p>Propozycja aktualizacji Standardowego Formularza Danych, zwanego dalej „SDF”- przygotowanie wniosku do Generalnej Dyrekcji Ochrony Środowiska w celu</p> <p>usunięcia siedliska z listy przedmiotów ochrony obszaru Natura 2000 (nie stwierdzono występowania tego typu siedliska w obszarze - pierwotny błąd naukowy).</p>	SDF	RDOŚ Lublin
Przedmioty ochrony - wszystkie	Ustawienie tablic informujących o obszarze Natura 2000, przedmiotach ochrony i zagrożeniach	Drogi wjazdowe i ścieżki na granicy obszaru	Urząd Gminy Siedliszcze na podstawie umowy z RDOŚ
Przedmioty ochrony - wszystkie	Akcja informacyjna –spotkania z mieszkańcami	Sołectwa wsi, na terenie których położony jest obszar Natura 2000	Urząd Gminy Siedliszcze na podstawie umowy z RDOŚ
Działania związane z utrzymaniem lub modyfikacją metod gospodarowania			
6120 Ciepłolubne śródłądowe murawy napiaskowe <i>(Koelerion glaucae)</i>	<p>Działanie obligatoryjne: Zahamowanie sukcesji Użytkowanie kośne, kośno-pastwiskowe lub pastwiskowe</p> <p>Działanie fakultatywne: Użytkowanie zgodnie poniżej wymienionymi zasadami Wycinanie krzewów i podrostu drzew (corocznie), usunięcie biomasy poza obręb płątu siedliska. Użytkowanie zgodnie z wymogami odpowiedniego pakietu rolno środowiskowego w ramach obowiązującego PROW, ukierunkowanego na ochronę siedliska przyrodniczego.</p>	Obr. Dobromyśl dz.: 171, 181/4,180.	<p>Zarządca lub posiadacz obszaru</p> <p>Zarządca lub posiadacz obszaru na podstawie porozumienia zawartego z organem sprawującym nadzór nad obszarem Natura 2000 albo na podstawie zobowiązania podjętego w związku z korzystaniem z programów wsparcia z tytułu dochodowości, a w odniesieniu do gruntów stanowiących własność Skarbu Państwa lub własność</p>

			<p>jednostek samorządu terytorialnego zarządcą nieruchomości w związku z wykonywaniem obowiązków z zakresu ochrony środowiska na podstawie przepisów prawa albo w przypadku braku tych przepisów na podstawie porozumienia zawartego z organem sprawującym nadzór nad obszarem Natura 2000</p>
<p>6410 Zmiennowilgotne łąki trzęślicowe (<i>Molinion</i>)</p>	<p>Działanie obligatoryjne: Ekstensywne użytkowanie kośnie trwałych użytków zielonych</p> <p>Działania fakultatywne: Utrzymanie formy i intensywności użytkowania Użytkowanie zgodnie z wymogami odpowiedniego pakietu rolno środowiskowego w ramach obowiązującego PROW, ukierunkowanego na ochronę siedliska przyrodniczego.</p>	<p>Obr. Kulik dz.: 325 (oddz.: 154B f,g,i,j,m), 326 (oddz.: 154A k,p) Obr. Majdan Zahorodyński dz.: 46, 47, 48,49,50,51, 52,53, 54,55,56,57, 43,12, 60,58,59,61, 62, 63, 75,79, 80, 81, 82, 83, 84, 85, 92, 65,</p>	<p>Zarządca lub posiadacz obszaru</p> <p>Zarządca lub posiadacz obszaru na podstawie porozumienia zawartego z organem sprawującym nadzór nad obszarem Natura 2000 albo na podstawie zobowiązania podjętego w związku z korzystaniem z programów wsparcia z tytułu dochodowości, a w odniesieniu do gruntów stanowiących własność Skarbu Państwa lub własność jednostek samorządu terytorialnego zarządcą nieruchomości w związku z wykonywaniem obowiązków z zakresu ochrony środowiska na podstawie przepisów prawa albo w przypadku braku</p>

			tych przepisów na podstawie porozumienia zawartego z organem sprawującym nadzór nad obszarem Natura 2000
6510 Niżowe i górskie świeże łąki użytkowane ekstensywnie (<i>Arrhenatherion elatioris</i>)	<p>Działanie obligatoryjne :</p> <p>Utrzymanie formy i intensywności użytkowania Ekstensywne użytkowanie kośne kośno-pastwiskowe lub pastwiskowe (1-2 pokosy)</p> <p>Działania fakultatywne :</p> <p>Utrzymanie formy i intensywności użytkowania</p> <p>Użytkowanie zgodnie z wymogami odpowiedniego pakietu rolno środowiskowego w ramach obowiązującego PROW, ukierunkowanego na ochronę siedliska przyrodniczego.</p>	<p>Obr. Dobromyśl dz.: 171, 181/1, 180</p> <p>Obr. Majdan Zahorodyński dz.: 75,79, 80, 81, 82, 83, 84, 85, 74, 297.</p> <p>Obr. Zosin dz.: 203, 202, 201,200, 199, 198, 197, 209, 210, 211, 185, 217, 226, 227, 225, 270, 269, 268, 265,267, 264, 266, 263, 262, 256,241, 255, 228, 229, 231, 233, 235, 236, 276, 275, 274, 273, 272, 271.</p>	<p>Zarządca lub posiadacz obszaru</p> <p>Zarządca lub posiadacz obszaru na podstawie porozumienia zawartego z organem sprawującym nadzór nad obszarem Natura 2000 albo na podstawie zobowiązania podjętego w związku z korzystaniem z programów wsparcia z tytułu dochodowości, a w odniesieniu do gruntów stanowiących własność Skarbu Państwa lub własność jednostek samorządu terytorialnego zarządca nieruchomości w związku z wykonywaniem obowiązków z zakresu ochrony środowiska na podstawie przepisów prawa albo w przypadku braku tych przepisów na podstawie porozumienia zawartego z organem sprawującym nadzór</p>

			nad obszarem Natura 2000
9170 Grąd środkowoeuropejski i subkontynentalny (<i>Galio-Carpinetum</i> , <i>Tilio-Carpinetum</i>)	Zwiększenie udziału martwego drewna Pozostawienie tzw. drzew biocenotycznych" - martwego drewna (leżącego i stojącego) – poprawa parametru „martwe drewno”.	Obr. Kulik dz.: 290, 321 (oddz.: 156h-k,n,o), 322(oddz.: 155c-g,i), 245. Obr. Dobromyśl dz.: 6.	Zarządca lub posiadacz obszaru /RDOŚ Lublin
Działania dotyczące monitoringu realizacji działań ochronnych			
2330 Wydmy śródlądowe z murawami napiaskowymi	Kontrola wykonania i jakości wykonania zadania "Zmniejszenie ocienienia" Ocena stopnia rozwoju krzewów i drzew wg metodyki PMŚ GIOŚ	Obr. Dobromyśl dz.: 121(oddz.160w), 180, 120.	RDOŚ Lublin
6120 Ciepłolubne śródlądowe murawy napiaskowe (<i>Koelerion glaucae</i>)	Kontrola wykonania i jakości wykonania zadania "Zmniejszenie ocienienia" Ocena stopnia rozwoju krzewów i drzew wg metodyki PMŚ GIOŚ	Obr. Dobromyśl dz.: 171, 181 i 180	RDOŚ Lublin
1059 modraszek telejus <i>Maculinea teleius</i> 1061 modraszek nausitous <i>Maculinea nausithous</i> 1060 czerwończyk nieparek <i>Lycaena dispar</i> 1065 przeplatka aurinia <i>Euphydryas aurinia</i> 4038 czerwończyk	Kontrola wykonania i jakości wykonania zadania "Poprawa warunków siedliskowych motyli" Ocena parametrów biotopu gatunków wg metodyki PMŚ GIOŚ	Obr. Kulik dz.: 325 (oddz.: 154B f,g,i,j,m), 326 (oddz.: 154 A k,p)	RDOŚ Lublin

fioletek <i>Lycaena helle</i>			
1220 żółw błotny <i>Emys orbicularis</i>	Ocena parametrów biotopu: wskaźników powierzchnia łągowisk i stopień zacienienia łągowisk wg metodyki PMS GIOŚ	Obr. Dobromyśl dz.: 121(oddz.160w), 102(oddz. 157w), 248, 628.	RDOŚ Lublin
6120 Ciepłolubne śródłądowe murawy napiaskowe (<i>Koelerion glaucae</i>)	Kontrola wykonania i jakości wykonania zadania "Zahamowanie sukcesji" Ocena stopnia rozwoju krzewów i drzew oraz ekspansywnych gatunków zielnych wg metodyki PMS GIOŚ	Obr. Dobromyśl dz.: dz.: 171, 181 i 180	RDOŚ Lublin
6410 Zmiennowilgotne łąki trzęślicowe (<i>Molinion</i>) 1059 Modraszek telejus <i>Maculinea teleius</i> 1061 modraszek nausitous <i>Maculinea nausithous</i> 1065 przeplatka aurinia <i>Euphydryas aurinia</i> 4038 czerwończyk fioletek <i>Lycaena helle</i>	Kontrola wykonania i jakości wykonania zadania "Utrzymanie formy i intensywności użytkowania" Ocena stopnia rozwoju krzewów i drzew oraz ekspansywnych gatunków zielnych wg metodyki PMS GIOŚ	Obr Kulik dz.: dz.: 192, 325 (oddz.: 154B f,g,i,j,m), 326 (oddz.: 154 A k,p) Obr. Majdan Zahorodyński dz.: 46,47,48,49,50,51, 52,53,54,55,56,57,43, 12,60,58,.59,61,62,63, 75,79,80,81,82,83,84 85, 92 i 65.	RDOŚ Lublin
6510 Niżowe i górskie świeże łąki użytkowane ekstensywnie (<i>Arrhenatherion elatioris</i>) 1059 modraszek telejus <i>Maculinea teleius</i> 4038 czerwończyk	Kontrola wykonania i jakości wykonania zadania "Utrzymanie formy i intensywności użytkowania" Ocena stopnia rozwoju krzewów i drzew oraz ekspansywnych gatunków zielnych wg metodyki PMS	Obr. Dobromyśl dz.: 176,181,180, Obr. Majdan Zahorodyński dz.: 75,79,80,81,82,83, 84,85,74 i 297 Obr. Zosin dz.: 203,202,201,200, 199,198,197,209,210, 211,185,217,226,227, 225,270,269,268,265,	RDOŚ Lublin

fiolatek <i>Lycaena helle</i>	GIOS	267,264,266,263,262, 256,241,255,228,229, 231,233,235,236,276, 275,274,273,272, 271	
9170 łąka środkowoeuropejski i subkontynentalny (<i>Galio-Carpinetum</i> , <i>Tilio-Carpinetum</i>)	Kontrola wykonania i jakości wykonania zadania "Zwiększenie udziału martwego drewna" Ocena ilości martwego drewna (leżące i stojące) wg metodyki PMS GIOS	Obr. Kulik dz.: 290, 321 (oddz.: 156h- k,n,o), 322(oddz.: 155c-g,i), 245. Obr. Dobromyśl dz.: 6.	RDOŚ Lublin
Ustalenie działań w zakresie monitoringu stanu ochrony przedmiotów ochrony			
3140 Twardowodne oligo- i mezotroficzne zbiorniki wodne z podwodnymi łąkami ramienic <i>Charetea</i>	Monitoring terenowy płatów siedliska Wg metodyki GIOS	Obr. Majdan Zahorodyński: dz.: 248	RDOŚ Lublin
6120 Ciepłolubne śródlądowe murawy napiaskowe (<i>Koelerion glaucae</i>)	Monitoring terenowy płatów siedliska Wg metodyki GIOS	Obr. Dobromyśl dz.: 171, 181/4,180.	RDOŚ Lublin
6230 Górskie i niżowe murawy bliźniczkowe (<i>Nardion</i>) – płaty bogate florystycznie)	Monitoring terenowy płatów siedliska Wg metodyki GIOS	Obr. Dobromyśl dz.: 171	RDOŚ Lublin
6410 Zmiennowilgotne łąki trzęślicowe (<i>Molinion</i>)	Monitoring terenowy płatów siedliska Wg metodyki GIOS	Obr Kulik: dz.: 192, 325 (oddz.: 154B f,g,i,j,m), 326 (oddz.: 154 A k,p) Obr. Majdan Zahorodyński dz.: 46,47,48,49,50,51, 52,53,54,55,56,57,43, 12,60,58,.59,61,62,63, 75,79,80,81,82,83,84 85,92 i 650.	RDOŚ Lublin

6510 Nizowe i górskie świeże łąki użytkowane ekstensywnie (<i>Arrhenatherion elatioris</i>)	Monitoring terenowy płatów siedliska Wg metodyki GIOŚ	Obr. Dobromyśl: dz.:176,181,180, Obr. Majdan Zahorodyński: dz.:75,79,80,81,82,83, 84,85,74 i 297 Obr. Zosin dz.: dz.:203,202,201,200, 199,198,197,209,210, 211,185,217,226,227, 225,270,269,268,265, 267,264,266,263,262, 256,241,255,228,229, 231,233,235,236,276, 275,274,273,272, 271	RDOŚ Lublin
9170 Grąd środkowoeuropejski i subkontynentalny (<i>Galio-Carpinetum, Tilio-Carpinetum</i>)	Monitoring terenowy płatów siedliska Wg metodyki GIOŚ	Obr. Kulik dz.: 290, 321 (oddz.: 156h- k,n,o), 322(oddz.: 155c-g,i), 245 Obr. Dobromyśl dz.: 6.	RDOŚ Lublin
1220 żółw błotny <i>Emys orbicularis</i>	Monitoring terenowy stanowisk gatunku Wg metodyki GIOŚ	Obr. Majdan Zahorodyński dz.: 240/3, 241,298, 242, 243, 244/1, 248, 628, 249, 651,264/12, 264/10,263/9, 262/2, 261,260, 259/4,268, 269, 270,272,273,274, 275,276,295,296, 271 Obr. Kulik dz.: 323 Obr. Dobromyśl dz.: 35, 37,42, 43, 44, 49,171,169,127,125, 123, 102(oddz. 157w), 121 (oddz.160w), 120, 119,180, 101,103, 104,106,108	RDOŚ Lublin
1188 kumak nizinny <i>Bombina bombina</i>	Monitoring terenowy stanowisk gatunku Wg metodyki GIOŚ	Obr. Kulik dz.: 324, 254/1,254/2 Obr. Majdan Zahorodyński dz.: 651	RDOŚ Lublin

1134 różanka <i>Rhodeus sericeus amarus</i>	Monitoring terenowy stanowisk gatunku Wg metodyki GIOŚ	Obr. Majdan Zahorodyński dz.: 259/4	RDOŚ Lublin
4009 strzebla błotna <i>Phoxinus phoxinus</i>	Monitoring terenowy stanowisk gatunku Wg metodyki GIOŚ	Obr. Majdan Zahorodyński: dz. 259/4 Obr. Dobromyśl: dz.: 25, 42,71	RDOŚ Lublin
1059 modraszek telejus <i>Maculinea teleius</i>	Monitoring terenowy stanowisk gatunku Wg metodyki GIOŚ	Obr. Kulik dz.: 325 (oddz.: 154B f,g,i,j,m), 326 (oddz.: 154 A k,p) Obr. Majdan Zahorodyński dz.: dz.: 84, 297	RDOŚ Lublin
1060 czerwonończyk nieparek <i>Lycaena dispar</i>	Monitoring terenowy stanowisk gatunku Wg metodyki GIOŚ	Obr. Kulik dz.: 325, 326, 254/2, Obr. Majdan Zahorodyński: dz.: 69 Obr. Nowy Stręczyn: dz. 419	RDOŚ Lublin
1061 modraszek nausitous <i>Maculinea nausithous</i>	Monitoring terenowy stanowisk gatunku Wg metodyki GIOŚ	Obr. Kulik dz.: 325 (oddz.: 154B f,g,i,j,m), 326 (oddz.: 154 A k,p) Obr. Majdan Zahorodyński dz.: 82, 297	RDOŚ Lublin
1065 przeplatka aurinia <i>Euphydryas aurinia</i>	Monitoring terenowy stanowisk gatunku Wg metodyki GIOŚ	Obr. Kulik dz.: 325 (oddz.: 154B f,g,i,j,m), 326 (oddz.: 154 A k,p) Obr. Majdan Zahorodyński: dz. 83	RDOŚ Lublin
4038 czerwonończyk fioletek <i>Lycaena helle</i>	Monitoring terenowy stanowisk gatunku Wg metodyki GIOŚ	Obr. Kulik dz.: 325 (oddz.: 154B f,g,i,j,m), 326 (oddz.: 154 A k,p) Obr. Majdan	RDOŚ Lublin

		Zahorodyński dz.: 84,48 Obr. Nowy Stręczyn dz.: 415 Obr. Zosin dz.: 272, 231	
--	--	---	--