



DZIENNIK URZĘDOWY

WOJEWÓDZTWA MAZOWIECKIEGO

Warszawa, dnia 20 listopada 2018 r.

Poz. 11280

ZARZĄDZENIE REGIONALNEGO DYREKTORA OCHRONY ŚRODOWISKA W WARSZAWIE

z dnia 15 listopada 2018 r.

w sprawie ustanowienia planu ochrony dla rezerwatu przyrody Wyspy Zakrzewskie

Na podstawie art. 19 ust. 6 ustawy z dnia 16 kwietnia 2004 r. o ochronie przyrody (Dz. U. z 2018 r. poz. 1614) zarządza się, co następuje:

§ 1. 1. Ustanawia się, na okres 20 lat, plan ochrony dla rezerwatu przyrody Wyspy Zakrzewskie, zwanego dalej „rezerwatem”.

2. Plan ochrony, o którym mowa w ust. 1, uwzględnia zakres planu zadań ochronnych dla obszaru Natura 2000 Kampinoska Dolina Wisły PLH140029, zwanego dalej „obszarem Natura 2000”.

§ 2. Opis granic obszaru Natura 2000, w części pokrywającej się z rezerwatem, określa w formie wykazu współrzędnych punktów załamania granicy załącznik nr 1 do zarządzenia.

§ 3. Mapę obszaru Natura 2000, w części pokrywającej się z rezerwatem, określa załącznik nr 2 do zarządzenia.

§ 4. 1. Celem ochrony przyrody w rezerwacie jest zachowanie ze względów naukowych i dydaktycznych ostoji lęgowych rzadkich i ginących w Polsce gatunków ptaków siewkowatych: mew, rybitw i sieweczek.

2. Przyrodniczymi i społecznymi uwarunkowaniami realizacji celu, o którym mowa w ust. 1, są:

- 1) utrzymanie populacji rzadkich i ginących gatunków ptaków siewkowatych;
- 2) zachowanie ekosystemu rzecznej Wisły;
- 3) ograniczenie liczebności norki amerykańskiej, lisa, jenota i szopa pracza;
- 4) określenie sposobów zagospodarowania obszarów otaczających rezerwat, w celu zabezpieczenia rezerwatu i obszaru Natura 2000 przed zagrożeniami zewnętrznymi;
- 5) udostępnienie rezerwatu do połowu ryb.

§ 5. Identyfikację oraz określenie sposobów eliminacji lub ograniczania istniejących i potencjalnych zagrożeń wewnętrznych i zewnętrznych dla rezerwatu oraz ich skutków wraz z identyfikacją istniejących i potencjalnych zagrożeń dla zachowania właściwego stanu ochrony siedlisk przyrodniczych będących przedmiotami ochrony w obszarze Natura 2000 określa załącznik nr 3 do zarządzenia.

§ 6. Obszar rezerwatu objęty jest ochroną czynną.

§ 7. Cele działań ochronnych w obszarze Natura 2000 określa załącznik nr 4 do zarządzenia.

§ 8. Działania ochronne na obszarze ochrony czynnej rezerwatu z podaniem rodzaju, zakresu i lokalizacji tych działań, wraz ze wskazaniem dla obszaru Natura 2000 podmiotów odpowiedzialnych za ich wykonanie i obszarów ich wdrażania, określa załącznik nr 5 do zarządzenia.

§ 9. Wskazanie obszarów i miejsc udostępnionych dla celów rybackich i amatorskiego połowu ryb oraz określenie sposobów ich udostępnienia określa załącznik nr 6 do zarządzenia.

§ 10. 1. Wprowadza się następujące ustalenia do studium uwarunkowań i kierunków zagospodarowania przestrzennego gmin Bodzanów, Iłów, Mała Wieś i Słubice, miejscowych planów zagospodarowania przestrzennego gminy Bodzanów, Iłów, Mała Wieś i Słubice, planu zagospodarowania przestrzennego województwa mazowieckiego, dotyczące eliminacji lub ograniczenia zagrożeń wewnętrznych lub zewnętrznych:

- 1) nie należy odprowadzać nieoczyszczonych ścieków do rezerwatu i jego otuliny;
- 2) nie należy wydobywać oraz składować w rezerwacie i jego otulinie piasku i żwiru dla innych zadań niż cele publiczne;
- 3) należy zachować dotychczasowy sposób przeznaczenia i użytkowania gruntów w rezerwacie i jego otulinie, z wyjątkiem realizacji inwestycji liniowych celu publicznego, dla których brak jest rozwiązań alternatywnych.

2. Mapę ustaleń do studium uwarunkowań i kierunków zagospodarowania przestrzennego gmin Bodzanów, Iłów, Mała Wieś i Słubice, miejscowych planów zagospodarowania przestrzennego gmin Bodzanów, Iłów, Mała Wieś i Słubice, planu zagospodarowania przestrzennego województwa mazowieckiego dotyczące eliminacji lub ograniczenia zagrożeń wewnętrznych lub zewnętrznych określa załącznik nr 7 do zarządzenia.

§ 11. Zarządzenie wchodzi w życie po upływie 14 dni od dnia ogłoszenia.

Regionalny Dyrektor Ochrony Środowiska w Warszawie:
Arkadiusz Siembida

Załącznik Nr 1 do zarządzenia
Regionalnego Dyrektora Ochrony Środowiska w Warszawie
z dnia 15 listopada 2018 r.

Opis granic obszaru Natura 2000

Wykaz współrzędnych punktów załamania granicy w układzie współrzędnych płaskich prostokątnych PL - 1992		
Lp.	Punkt Y	Punkt X
1	565223,03	506976,01
2	565473,45	507318,37
3	565473,46	507318,39
4	565621,07	507574,80
5	565621,08	507574,82
6	565650,66	507575,61
7	565661,10	507575,81
8	565674,17	507577,31
9	565715,11	507575,27
10	565755,17	507551,25
11	565768,81	507526,41
12	565776,36	507512,67
13	565787,48	507492,45
14	565796,26	507482,01
15	565816,73	507457,75
16	565833,89	507440,20
17	565852,15	507421,53
18	565856,90	507416,70
19	565874,81	507402,30
20	565894,71	507382,46
21	565897,34	507378,90
22	565907,57	507365,02
23	565917,48	507351,57
24	565921,09	507347,97
25	565935,19	507333,99
26	565950,95	507318,33
27	565963,92	507308,70
28	565976,32	507299,47
29	565980,21	507296,58
30	565994,98	507301,56
31	566001,83	507298,09
32	566004,06	507297,96
33	566018,56	507297,08
34	566029,81	507296,41
35	566048,03	507296,70
36	566059,91	507296,88
37	566063,00	507294,56
38	566071,98	507287,78
39	566076,45	507283,16
40	566095,03	507263,86
41	566100,10	507258,58
42	566095,64	507254,37
43	566110,24	507236,32
44	566119,48	507229,72

45	566124,18	507236,29
46	566124,19	507236,30
47	566137,85	507228,14
48	566145,22	507219,89
49	566173,15	507188,62
50	566179,09	507181,96
51	566226,36	507121,84
52	566245,53	507102,87
53	566259,53	507090,56
54	566272,22	507070,22
55	566279,40	507058,69
56	566298,74	507037,98
57	566311,92	507023,88
58	566319,96	507015,26
59	566323,59	507010,49
60	566372,87	506945,75
61	566385,09	506925,23
62	566401,06	506898,42
63	566418,36	506869,35
64	566434,10	506842,90
65	566438,58	506835,38
66	566453,10	506818,21
67	566463,89	506805,44
68	566475,70	506791,47
69	566494,09	506750,98
70	566512,67	506724,54
71	566517,24	506722,13
72	566544,66	506709,92
73	566548,37	506705,53
74	566580,78	506664,59
75	566595,15	506642,33
76	566603,27	506634,20
77	566624,56	506597,87
78	566643,81	506566,30
79	566665,19	506517,25
80	566679,04	506493,41
81	566697,03	506471,71
82	566715,40	506450,25
83	566726,08	506437,21
84	566739,09	506429,45
85	566765,68	506408,85
86	566787,66	506388,27
87	566827,03	506347,44
88	566848,29	506329,78
89	566863,83	506314,04
90	566884,34	506293,07
91	566892,75	506280,23
92	566926,14	506228,11
93	566948,12	506205,89
94	566972,76	506176,95
95	566979,13	506165,91

96	566982,49	506158,60
97	566993,37	506147,10
98	567002,03	506137,96
99	567006,99	506127,49
100	567028,51	506081,44
101	567050,65	506032,26
102	567060,58	506022,08
103	567086,64	505926,07
104	567089,53	505914,15
105	567094,39	505894,09
106	567098,62	505876,56
107	567104,38	505863,71
108	567111,66	505833,56
109	567117,66	505814,09
110	567126,55	505796,19
111	567137,03	505779,13
112	567146,90	505761,74
113	567153,70	505744,45
114	567158,44	505731,61
115	567167,13	505713,61
116	567174,99	505695,23
117	567183,68	505677,22
118	567191,81	505658,98
119	567199,86	505640,67
120	567204,89	505613,54
121	567223,57	505589,93
122	567236,57	505574,66
123	567252,50	505561,46
124	567267,03	505547,29
125	567279,95	505531,96
126	567292,38	505516,26
127	567307,37	505501,15
128	567315,70	505487,73
129	567326,80	505471,01
130	567338,59	505454,86
131	567349,54	505438,01
132	567359,08	505420,04
133	567364,57	505409,54
134	567372,17	505395,19
135	567380,09	505376,85
136	567391,61	505360,06
137	567400,72	505342,23
138	567409,29	505324,18
139	567418,51	505306,39
140	567435,79	505282,79
141	567440,18	505270,33
142	567453,00	505254,57
143	567465,94	505238,97
144	567480,39	505225,13
145	567498,29	505215,29
146	567516,38	505205,67

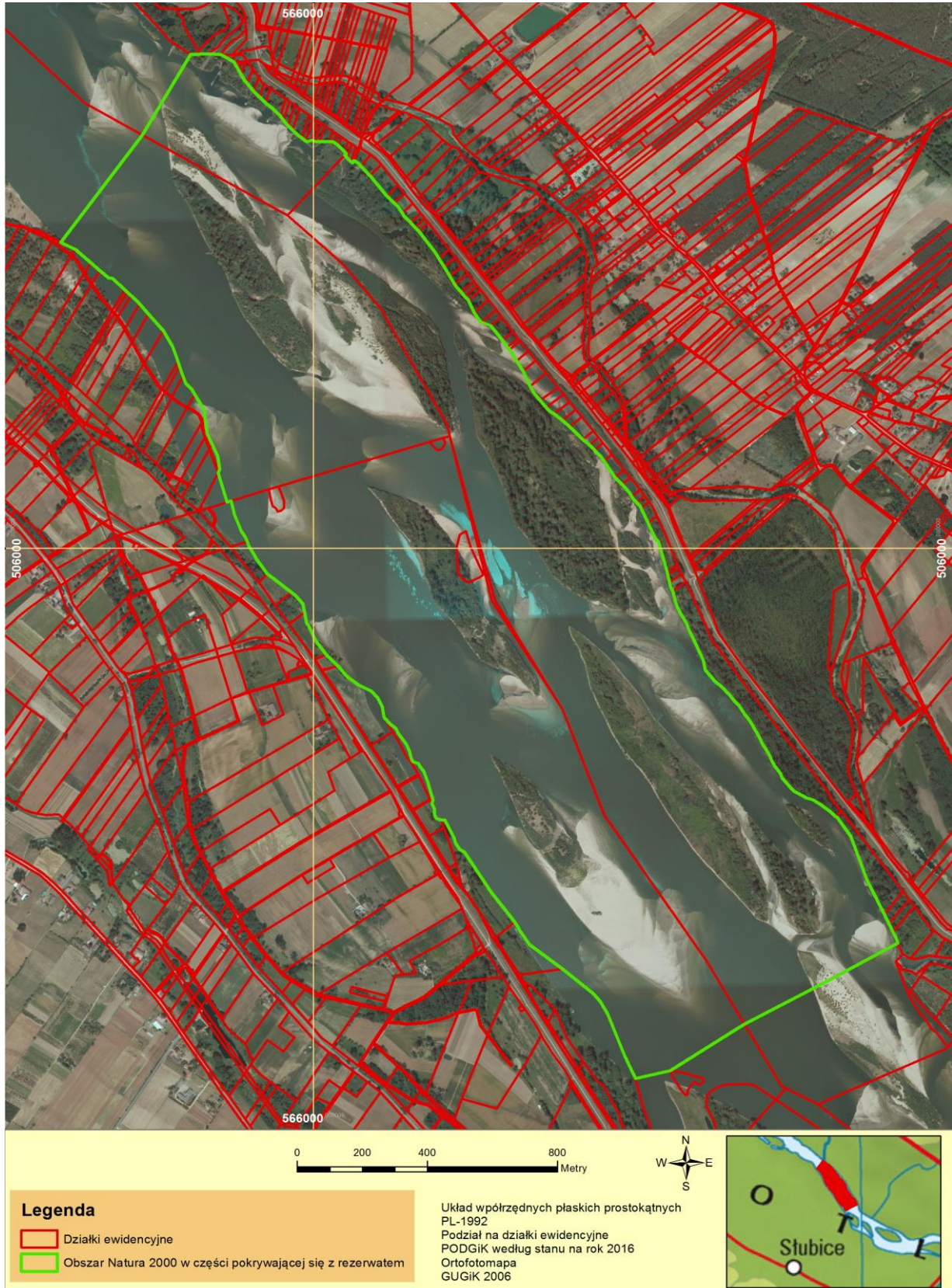
147	567536,36	505198,26
148	567559,77	505184,08
149	567576,16	505171,95
150	567592,18	505159,50
151	567605,89	505144,95
152	567610,10	505143,57
153	567651,98	505082,36
154	567701,66	504943,63
155	567755,08	504833,68
156	567769,22	504804,60
157	567782,21	504777,84
158	567789,89	504761,51
159	567796,16	504741,91
160	567573,11	504617,52
161	567325,16	504484,23
162	567325,15	504484,23
163	567097,42	504335,98
164	566990,39	504310,81
165	566976,29	504340,90
166	566955,97	504384,29
167	566903,96	504518,47
168	566891,68	504539,20
169	566883,33	504553,28
170	566874,88	504563,65
171	566860,50	504581,32
172	566764,75	504660,55
173	566764,75	504660,55
174	566664,00	504737,29
175	566633,74	504782,08
176	566628,42	504795,24
177	566618,25	504810,26
178	566592,64	504843,96
179	566547,55	504903,32
180	566463,55	505033,20
181	566449,23	505040,51
182	566435,58	505062,11
183	566432,31	505077,83
184	566404,15	505134,67
185	566396,54	505134,82
186	566393,35	505134,88
187	566378,69	505139,20
188	566372,84	505151,81
189	566371,06	505170,24
190	566371,06	505170,24
191	566363,45	505187,60
192	566367,53	505197,65
193	566351,36	505254,59
194	566351,36	505254,59
195	566338,39	505289,70
196	566338,39	505289,70
197	566327,67	505304,96

198	566322,37	505314,63
199	566317,22	505316,33
200	566307,49	505319,54
201	566305,62	505321,93
202	566301,72	505326,93
203	566294,84	505353,49
204	566284,93	505375,39
205	566284,93	505375,39
206	566260,86	505409,89
207	566258,07	505416,25
208	566253,93	505425,67
209	566235,49	505441,07
210	566235,49	505441,07
211	566217,09	505461,41
212	566211,58	505493,92
213	566196,91	505524,77
214	566177,84	505545,98
215	566137,90	505565,99
216	566137,89	505565,99
217	566103,03	505591,64
218	566074,46	505626,39
219	566042,06	505657,47
220	566037,69	505663,40
221	566037,69	505663,41
222	566007,32	505704,80
223	566007,32	505704,81
224	565984,41	505753,57
225	565981,00	505758,63
226	565978,40	505762,49
227	565973,23	505791,47
228	565972,26	505796,89
229	565972,26	505796,89
230	565967,45	505823,88
231	565945,84	505848,72
232	565930,54	505861,01
233	565930,54	505861,01
234	565857,82	505919,42
235	565824,53	505966,40
236	565815,89	505981,79
237	565801,45	506007,52
238	565796,19	506022,43
239	565791,44	506034,64
240	565791,44	506034,65
241	565777,15	506056,18
242	565756,83	506109,51
243	565746,36	506151,29
244	565746,36	506151,30
245	565734,29	506147,52
246	565706,25	506241,94
247	565707,93	506245,17
248	565711,59	506252,33

249	565705,00	506294,46
250	565687,45	506333,22
251	565672,66	506365,92
252	565665,86	506421,34
253	565663,43	506441,15
254	565634,18	506491,65
255	565623,65	506509,85
256	565606,75	506526,70
257	565598,52	506550,34
258	565587,89	506580,88
259	565582,37	506596,74
260	565566,39	506642,69
261	565537,51	506694,34
262	565491,33	506748,16
263	565464,10	506779,91
264	565456,50	506788,78
265	565437,69	506806,84
266	565426,68	506817,41
267	565419,09	506824,71
268	565381,07	506861,23
269	565369,67	506862,23
270	565342,49	506886,53
271	565314,41	506911,65
272	565267,49	506953,60
273	565223,03	506976,01

Załącznik Nr 2 do zarządzenia
Regionalnego Dyrektora Ochrony Środowiska w Warszawie
z dnia 15 listopada 2018 r.

Mapa obszaru Natura 2000



Załącznik Nr 3 do zarządzenia
Regionalnego Dyrektora Ochrony Środowiska w Warszawie
z dnia 15 listopada 2018 r.

Identyfikacja oraz określenie sposobów eliminacji lub ograniczania istniejących i potencjalnych zagrożeń wewnętrznych i zewnętrznych dla rezerwatu oraz ich skutków wraz z identyfikacją istniejących i potencjalnych zagrożeń dla zachowania właściwego stanu ochrony siedlisk przyrodniczych będących przedmiotami ochrony obszaru Natura 2000

Przedmiot ochrony w obszarze Natura 2000	Ocena stanu ochrony	Identyfikacja zagrożenia		Rodzaj zagrożenia	Sposób eliminacji zagrożenia lub jego ograniczenia
		Obszar Natura 2000	Rezerwat przyrody		
-	-	-	Płoszenie ptaków, utrata miejsc lęgowych mew, rybitw i siewczek, będące następstwem przybijania jednostek pływających do wysp i piaszczystych ławic, uprawiania w rezerwacie rajdów samochodami terenowymi, quadami i innymi pojazdami mechanicznymi oraz uprawiania sportów motorowych.	Zewnętrzne Istniejące	W okresie od 1 kwietnia do 30 sierpnia wykluczenie przybijania jednostek pływających do brzegów wysp i ławic oraz kotwiczenia tych jednostek w odległości mniejszej niż 50 m od nich. Ustawianie tablic informacyjnych o obowiązujących w rezerwacie zakazach, ustawianie przegród uniemożliwiających wjazd pojazdów do rezerwatu.
-	-	-	Nadmierna eksploatacja obszaru rezerwatu i jego otuliny, w związku z brakiem kontroli nad ilością i sposobem realizacji poboru piasku i żwiru.	Zewnętrzne Potencjalne	Wydobywanie oraz składowanie w rezerwacie i jego otulinie piasku i żwiru może odbywać się wyłącznie w związku z celami publicznymi.
-	-	-	Drapieżnictwo, w szczególności norki amerykańskiej, lisa, szopa pracza i jenota, doprowadzające do utraty miejsc lęgowych oraz zmniejszania się populacji mew, rybitw i siewczek.	Wewnętrzne Istniejące	Redukcja liczebności drapieżników, w szczególności norki amerykańskiej, lisa, szopa pracza i jenota, poprzez prowadzenie, poza okresem lęgowym ptaków, odłowu oraz poza granicami rezerwatu odstrzału drapieżników.
-	-	-	Zaśmiecanie rezerwatu będące następstwem nieprzestrzegania zakazów obowiązujących w rezerwacie.	Zewnętrzne Istniejące	Ustawianie tablic informujących o obowiązujących w rezerwacie zakazach, oznakowanie rezerwatu. Sprzątanie rezerwatu.
-	-	-	Sukcesja drzew i krzewów na piaszczystych ławicach doprowadzająca do utraty miejsc lęgowych mew, rybitw i siewczek.	Wewnętrzne Istniejące	Ograniczanie naturalnej sukcesji drzew i krzewów na piaszczystych ławicach poprzez ich usuwanie i/lub wprowadzenie kontrolowanego wypasu owiec lub kóz.
-	-	-	Utrata miejsc lęgowych i ostoi mew, rybitw i siewczek, będące następstwem odprowadzania nieoczyszczonych ścieków.	Zewnętrzne Istniejące	Uporządkowanie gospodarki wodno – ściekowej przez wykluczenie odprowadzania nieoczyszczonych ścieków do rezerwatu i jego otuliny, w szczególności poprzez wprowadzenie w miejscowych planach zagospodarowania przestrzennego ustaleń dotyczących tej kwestii.
-	-	-	Zarastanie łąk, wkraczanie roślin drzewiastych i krzewiastych na tereny otwarte, ograniczanie miejsc lęgowych i żerowisk dla ptaków, w efekcie zaprzestania użytkowania łąk.	Wewnętrzne Istniejące	Utrzymanie użytkowania, w szczególności pasterskiego, na siedliskach łąk świeżych i poza piaszczystymi ławicami.
-	-	-	Zmiana dotychczasowego sposobu przeznaczenia i użytkowania gruntów, wzrost antropopresji.	Zewnętrzne Potencjalne	Wprowadzenie ustaleń do studium uwarunkowań i kierunków zagospodarowania przestrzennego i miejscowych planów zagospodarowania przestrzennego w formie zapisu: należy zachować dotychczasowy sposób przeznaczenia i użytkowania gruntów w rezerwacie i jego otulinie, z wyjątkiem realizacji

					inwestycji liniowych celu publicznego, dla których brak jest rozwiązań alternatywnych.
3150 Starorzeczca i naturalne eutroficzne zbiorniki wodne ze zbiorowiskami z <i>Nympheion, Potamion</i>	U1 - niezadawalający	Zanieczyszczanie wód rzeki Wisły, będące następstwem odprowadzania nieoczyszczonych ścieków - H01.	Zewnętrzne Istniejące	Uporządkowanie gospodarki wodno – ściekowej przez wykluczenie odprowadzania nieoczyszczonych ścieków do rezerwatu i jego otuliny, w szczególności poprzez wprowadzenie w miejscowych planach zagospodarowania przestrzennego ustaleń dotyczących tej kwestii.	
3270 Zalewane muliste brzegi rzek	FV - właściwy				
Boleń pospolity <i>Aspius aspius</i> (1130)	FV – właściwy				
Różanka <i>Rhodeus sariceus amarus</i> (5339)	FV – właściwy				
Kumak nizinny <i>Bombina bombina</i> (1188)	FV – właściwy				
Traszka grzebieniasta <i>Triturus cristatus</i> (1166)	FV – właściwy				
Bóbr <i>Castor fiber</i> (1337)	FV – właściwy				
Wydra <i>Lutra lutra</i> (1355)	FV – właściwy				
3150 Starorzeczca i naturalne eutroficzne zbiorniki wodne ze zbiorowiskami z <i>Nympheion, Potamion</i>	U1 - niezadawalający	Niszczenie gleby i roślinności będące następstwem uprawiania w rezerwacie rajdów samochodami terenowymi, quadami i innymi pojazdami mechanicznymi oraz uprawiania sportów motorowych - G01.	Zewnętrzne Potencjalne	Ustawianie tablic informacyjnych o obowiązujących w rezerwacie zakazach, ustawianie przegród uniemożliwiających wjazd pojazdów do rezerwatu.	
91E0 Łęgi wierzbowe, topolowe, olszowe i jesionowe	U1 - niezadawalający				
91E0 Łęgi wierzbowe, topolowe, olszowe i jesionowe	U1 - niezadawalający	Ekspansja gatunków obcych zniekształcających naturalne cechy zbiorowisk roślinnych rezerwatu - I01.	Wewnętrzne Istniejące	Usuwanie gatunków obcych.	
3150 Starorzeczca i naturalne eutroficzne zbiorniki wodne ze zbiorowiskami z <i>Nympheion, Potamion</i>	U1 - niezadawalający				
3270 Zalewane muliste brzegi rzek	FV - właściwy				
Boleń pospolity <i>Aspius aspius</i> (1130)	FV – właściwy	Połowy ryb przy użyciu sieci, narzędzi skrzelowych, wontonów pływnic, chwytających wędrujące na tarło bolenie. Płoszenie wydry i ptaków będące następstwem niekontrolowanego połowu ryb w rezerwacie i kłusownictwa - F05.04.	Zewnętrzne Istniejące	Wykluczenie połowu ryb przy użyciu sieci, narzędzi skrzelowych, wontonów pływnic, określenie sposobu udostępnienia rezerwatu do amatorskiego połowu ryb.	
Wydra <i>Lutra lutra</i> (1355)	FV – właściwy				

Załącznik Nr 4 do zarządzenia
Regionalnego Dyrektora Ochrony Środowiska w Warszawie
z dnia 15 listopada 2018 r.

Cele działań ochronnych w obszarze Natura 2000

Przedmiot ochrony Natura 2000	Ocena stanu ochrony	Cel do osiągnięcia
Siedliska przyrodnicze		
3150 Starorzecza i naturalne eutroficzne zbiorniki wodne ze zbiorowiskami z <i>Nympheion, Potamion</i>	U1 - niezadowolający	Uzyskanie właściwego stanu zachowania siedliska przyrodniczego na powierzchni co najmniej 0,42 ha.
3270 Zalewane muliste brzegi rzek	FV - właściwy	Zachowanie siedliska przyrodniczego w stanie właściwym na powierzchni co najmniej 5,02 ha.
91E0 Łęgi wierzbowe, topolowe, olszowe i jesionowe (<i>Salicetum albo-fragilis, Populetum albae, Alnenion glutinoso-incanae</i> , olsy źródłiskowe)	U1 - niezadowolający	Uzyskanie właściwego stanu zachowania siedliska przyrodniczego na powierzchni co najmniej 60,13 ha.
Gatunki zwierząt		
Boleń pospolity <i>Aspius aspius</i> (1130)	FV – właściwy	Zachowanie właściwego stanu ochrony gatunku
Bóbr <i>Castor fiber</i> (1337)	FV – właściwy	Zachowanie właściwego stanu ochrony gatunku
Kumak nizinny <i>Bombina bombina</i> (1188)	FV – właściwy	Zachowanie właściwego stanu ochrony gatunku
Różanka <i>Rhodeus sericeus amarus</i> (1134)	FV – właściwy	Zachowanie właściwego stanu ochrony gatunku
Traszka grzebieniasta <i>Triturus cristatus</i> (1166)	FV – właściwy	Zachowanie właściwego stanu ochrony gatunku
Wydra <i>Lutra lutra</i> (1355)	FV – właściwy	Zachowanie właściwego stanu ochrony gatunku

Załącznik Nr 5 do zarządzenia
Regionalnego Dyrektora Ochrony Środowiska w Warszawie
z dnia 15 listopada 2018 r.

Działania ochronne na obszarze ochrony czynnej rezerwatu z podaniem rodzaju, zakresu i lokalizacji tych działań, wraz ze wskazaniem dla obszaru Natura 2000 podmiotów odpowiedzialnych za ich wykonanie i obszarów ich wdrażania

Rodzaj działania ochronnego	Przedmiot ochrony w obszarze Natura 2000	Zakres działań ochronnych	Lokalizacja i obszar wdrażania działań ochronnych w rezerwacie i obszarze Natura 2000		Podmiot odpowiedzialny za wykonanie działań ochronnych
			Numer działki ewidencyjnej	Numer wydzielenia leśnego	
Kontrola zasiedlenia	-	Ocena zasiedlenia wysp i piaszczystych ławic przez mewy, rybitwy i sieweczki, w celu wytypowania miejsc do ochrony ich lęgów przed drapieżnikami. Nie rzadziej niż raz na dziesięć lat w miesiącach od kwietnia do maja.	Obszar rezerwatu		-
Ochrona lęgów przed drapieżnikami	-	Zabezpieczanie zinwentaryzowanych podczas „kontroli zasiedlenia” zasiedlonych gniazd kolonii lęgowej mew, rybitw i sieweczek przed drapieżnikami, w szczególności mobilnym systemem ogrodzeń. Rozmiar, miejsce, okres i sposób wykonania prac należy uzależnić od zasiedlenia przez ptaki gniazd.	Obszar rezerwatu		-
Utrzymanie siedlisk	-	Ocena stopnia zarośnięcia obszarów zasiedlonych przez mewy, rybitwy lub sieweczki. Usuwanie roślin z obszarów zasiedlonych przez te gatunki, jeżeli ocena wykaże, że stopień ich zarośnięcia zagraża koloniom lęgowym tych gatunków. Okres wykonania prac należy uzależnić od zasiedlenia przez ptaki gniazd.	Obszar rezerwatu		-
Zmniejszanie drapieżnictwa	-	Odłów drapieżnych ssaków zmniejszających liczebność ptaków gniazdujących w rezerwacie.	Obszar rezerwatu		-
Usuwanie gatunków obcych	3150 Starorzeczka i naturalne eutroficzne zbiorniki wodne ze zbiorowiskami z <i>Nympheion</i> , <i>Potamion</i> ; 3270 Zalewane muliste brzegi rzek; 91E0 Łęgi wierzbowe, topolowe, olszowe i jesionowe (<i>Salicetum albo-fragilis</i> , <i>Populetum albae</i> , <i>Alnetion glutinoso-incanae</i> , olsy źródliskowe)	Usuwanie obcych gatunków roślin. W miesiącach od października do marca.	Obszar rezerwatu		Regionalny Dyrektor Ochrony Środowiska w Warszawie
Monitoring		Ocenę stanu zachowania siedlisk należy wykonywać zgodnie z metodyką monitoringu Głównego Inspektoratu Ochrony Środowiska (wszystkie wskaźniki parametrów struktury i funkcji siedliska).	Obszar rezerwatu		Regionalny Dyrektor Ochrony Środowiska w Warszawie
Monitoring	Boleń pospolity <i>Aspius aspius</i> (1130), Różanka <i>Rhodeus sariceus amarus</i> (5339), Kumak nizinny <i>Bombina bombina</i> (1188), Traszka grzebieniasta <i>Triturus cristatus</i> (1166), Bóbr <i>Castor fiber</i> (1337) Wydra <i>Lutra lutra</i> (1355)	Ocena stanu zachowania przedmiotów ochrony należy przeprowadzić zgodnie z metodyką Państwowego Monitoringu Środowiska Głównego Inspektoratu Ochrony Środowiska dla gatunku (wszystkie parametry i wskaźniki).	Obszar rezerwatu		Regionalny Dyrektor Ochrony Środowiska w Warszawie

Wypas	-	Wypas krów, owiec i kóz. W miesiącach od kwietnia do listopada. W obsadzie zwierząt nie przekraczającej 0,5 dużych jednostek przeliczeniowych inwentarza na hektar (DJP/ha).	Obszar rezerwatu	-
-------	---	---	------------------	---

Załącznik Nr 6 do zarządzenia
Regionalnego Dyrektora Ochrony Środowiska w Warszawie
z dnia 15 listopada 2018 r.

Wskazanie obszarów i miejsc udostępnionych dla celów rybackich i amatorskiego połowu ryb oraz określenie sposobów ich udostępnienia

Cel udostępniania	Obszary lub miejsca udostępniania	Sposoby udostępniania
Amatorski połowu ryb	Obszar rezerwatu	Z brzegu i łodzi: 1. w okresie od 1 września do 31 marca na terenie całego rezerwatu. 2. w okresie od 1 kwietnia do 31 sierpnia na terenie całego rezerwatu z wyłączeniem wysp i piaszczystych ławic oraz 50 m pasa terenu wokół nich.
Rybactwo	Koryto rzeki Wisły	1. Ze względu na ochronę wydry, jako jednego z przedmiotów ochrony obszaru Natura 2000 „Kampinoska Dolina Wisły” należy wykluczyć połowy przy użyciu sieci. 2. W okresie od 1 kwietnia do 30 sierpnia należy wykluczyć przebywanie w obrębie wysp i piaszczystych ławic oraz w pasie o szerokości 50 m od nich. 3. Zarybienie może być wykonywane wyłącznie rodzimymi gatunkami ryb.

Załącznik Nr 7 do zarządzenia
Regionalnego Dyrektora Ochrony Środowiska w Warszawie
z dnia 15 listopada 2018 r.

Mapa ustaleń do studium uwarunkowań i kierunków zagospodarowania przestrzennego gmin Bodzanów, Ilów, Mała Wieś i Słubice, miejscowych planów zagospodarowania przestrzennego gmin Bodzanów, Ilów, Mała Wieś i Słubice, planu zagospodarowania przestrzennego województwa mazowieckiego, dotyczące eliminacji lub ograniczenia zagrożeń wewnętrznych lub zewnętrznych

