



Deklaracja Środowiskowa za 2023 r.



Wydanie IX z dnia 03 września 2024 r.

Celem deklaracji środowiskowej jest przekazanie opinii publicznej i wszystkim zainteresowanym stronom informacji o wpływie Regionalnej Dyrekcji Ochrony Środowiska w Kielcach na środowisko, sposobie zarządzania środowiskowego, efektach działalności środowiskowej a także przedstawienie działań zmierzających do osiągnięcia poprawy tych wyników. Deklaracja Środowiskowa Regionalnej Dyrekcji Ochrony Środowiska w Kielcach została po raz pierwszy wydana w 2015 r. i od tego czasu zgodnie z wymogami rozporządzenia Parlamentu Europejskiego I Rady (We) Nr 1221/2009 z dnia 25 listopada 2009 r. w sprawie dobrowolnego udziału organizacji w systemie ekozarządzania i audytu we Wspólnocie (EMAS), uchylającym rozporządzenie (WE) nr 761/2001 oraz decyzje Komisji 2001/681/WE i 2006/193/WE (zwanym dalej rozporządzeniem EMAS) jest corocznie aktualizowana (z wyjątkiem roku 2021 r., kiedy to otrzymaliśmy od Generalnej Dyrekcji Ochrony Środowiska zgodę na wydłużenie terminu weryfikacji do roku 2022, z uwagi na sytuację epidemiczną wywołaną wirusem SARS-CoV-2.) Informacje dotyczące działalności naszej jednostki można znaleźć na stronie internetowej Regionalnej Dyrekcji Ochrony Środowiska w Kielcach pod adresem: <https://www.gov.pl/web/rdos-kielce>

**Regionalna Dyrekcja
Ochrony Środowiska w
Kielcach**

**ul. Karola Szymanowskiego 6
25-361 Kielce
41 34 35 340
41 34 35 343**

SPIS TREŚCI

<i>I.</i>	<i>SŁOWO WSTĘPNE</i>	<i>3</i>
<i>II.</i>	<i>LOKALIZACJA REGIONALNEJ DYREKCJI OCHRONY ŚRODOWISKA W KIELCACH</i>	<i>4</i>
<i>III.</i>	<i>OPIS ORGANIZACJI</i>	<i>5</i>
<i>IV.</i>	<i>STRUKTURA ORGANIZACYJNA</i>	<i>5</i>
<i>V.</i>	<i>POLITYKA ŚRODOWISKOWA</i>	<i>8</i>
<i>VI.</i>	<i>SYSTEM ZARZĄDZANIA ŚRODOWISKOWEGO</i>	<i>9</i>
<i>VII.</i>	<i>ASPEKTY ŚRODOWISKOWE</i>	<i>11</i>
<i>VIII.</i>	<i>CELE I ZADANIA</i>	<i>18</i>
<i>IX.</i>	<i>EFEKTY I WSKAŹNIKI ŚRODOWISKOWE</i>	<i>22</i>
<i>X.</i>	<i>KOMUNIKACJA ZE SPOŁECZEŃSTWEM</i>	<i>33</i>
<i>XI.</i>	<i>KONTAKT W ZAKRESIE EMAS</i>	<i>33</i>
<i>XII.</i>	<i>OŚWIADCZENIE WERYFIKATORA</i>	<i>34</i>

I. SŁOWO WSTĘPNE

*„Nie odziedziczyliśmy Ziemi po własnych przodkach.
Pożyczyliśmy ją od własnych dzieci”*

Lester Brown

Szanowni Państwo

Regionalna Dyrekcja Ochrony Środowiska w Kielcach została powołana do wykonywania zadań określonych w ustawie z dnia 3 października 2008r. o udostępnianiu informacji o środowisku i jego ochronie, udziale społeczeństwa w ochronie środowiska oraz o ocenach oddziaływania na środowisko. Regionalny Dyrektor Ochrony Środowiska w Kielcach realizuje zadania dotyczące polityki ochrony środowiska w zakresie zarządzania ochroną przyrody, kontroli procesów inwestycyjnych oraz przekazywania informacji o środowisku na obszarze województwa świętokrzyskiego. Wydaje także, w ramach swoich kompetencji, akty prawa miejscowego w postaci zarządzeń.

Celem naszej działalności jest przeciwdziałanie zagrożeniom środowiska i ochrona bioróżnorodności. Przy wydawaniu rozstrzygnięć kierujemy się zasadą prawdy obiektywnej, stoimy na straży praworządności uwzględniając zasady ochrony środowiska i zrównoważonego rozwoju z troską o przyszłe pokolenia, ze szczególnym uwzględnieniem wpływu planowanych działań na środowisko przyrodnicze. Staramy się rzetelnie oraz wiarygodnie informować społeczeństwo o efektach naszej działalności.

Narzędziem wspierającym te działania jest wdrożony w naszej Dyrekcji system zarządzania środowiskowego, zgodny z wymaganiami rozporządzenia EMAS. Wdrożony system jest wsparciem w dążeniu do ograniczania negatywnego wpływu na środowisko, jak również ma służyć wzmocnieniu działań w realizacji powierzonych nam zadań.

Przekazujemy Państwu kolejne wydanie naszej Deklaracji Środowiskowej, prezentującej nie tylko podstawowe informacje o Regionalnej Dyrekcji Ochrony Środowiska w Kielcach ale przede wszystkim nasze osiągnięcia na przestrzeni ostatnich lat w tym informacje obejmujące efekty działalności środowiskowej uzyskane w 2023 roku oraz zawierającej kierunki działań zaplanowanych na 2024 r.

Zachęcamy Państwa serdecznie do zapoznania się z naszą Deklaracją Środowiskową.

Iwona Kędzińska – Gębska
Regionalny Dyrektor Ochrony Środowiska
w Kielcach

II. LOKALIZACJA REGIONALNEJ DYREKCJI OCHRONY ŚRODOWISKA W KIELCACH

Siedziba Regionalnej Dyrekcji Ochrony Środowiska w Kielcach mieści się w budynku Miejskiego Urzędu Pracy w Kielcach zlokalizowanym przy ul. Karola Szymanowskiego 6. Jest to budynek wolnostojący, trzykondygnacyjny otoczony z dwóch stron ulicami, w którym jednostka wynajmuje pomieszczenia zgodnie z umową najmu zawartą w dniu 10.01.2011 roku. Przedmiotem najmu są pomieszczenia biurowe, pomieszczenia gospodarcze i sanitariaty zlokalizowane w prawym skrzydle budynku na piętrze II i częściowo na piętrze I o łącznej powierzchni 651,81 m². Trwały zarząd pełni Miejski Urząd Pracy w Kielcach. Jest on również Administratorem całego budynku i ponosi pełną odpowiedzialność za zarządzanie nieruchomością, administrowanie infrastrukturą oraz rozliczanie mediów. W sąsiedztwie znajduje się Samorządowe Przedszkole i Żłobek, osiedle mieszkaniowe, a po drugiej stronie ulicy Karola Szymanowskiego - Szkoła Podstawowa Nr 28 im. Żołnierzy 4 pp "Czwartaków".

Od marca 2017 roku w Wydziale Ochrony Przyrody i Obszarów Natura 2000 został utworzony Oddział ds. Projektów Przyrodniczych i Zarządzania Obszarami Natura 2000. Ze względów lokalowych dla pracowników tego oddziału zostały wynajęte pomieszczenia biurowe, które znajdują się przy ul. Zagórskiej 57 tj. ok. 300m. od siedziby. Lokal o pow. 137,30 m², mieszczący się na parterze II klatki schodowej wynajmowany jest od Kieleckiej Spółdzielni Mieszkaniowej. Administratorem bloku, który ponosi odpowiedzialność za zarządzanie nieruchomością, jest Kielecka Spółdzielnia Mieszkaniowa. Od Firmy City-Core Sp. z o.o. z siedzibą 00-140 Warszawa Al. Solidarności 117, wynajmowane jest w Kielcach przy Alei Solidarności 34 pomieszczenie o powierzchni 42,11m² przeznaczone na archiwum zakładowe, w którym nie jest prowadzona żadna działalność a jedynie przechowywane są dokumenty. Regionalna Dyrekcja Ochrony Środowiska w Kielcach nie posiada oddziałów terenowych.

Regionalna Dyrekcja Ochrony Środowiska w Kielcach realizuje swoje ustawowe zadania, z którymi identyfikuje swoje aspekty środowiskowe, na terenie województwa świętokrzyskiego.

Województwo świętokrzyskie położone jest w południowo-wschodniej części Polski na niezwykle malowniczych i ciekawych terenach pod względem krajobrazowym, geologicznym i kulturowym. Dużym atutem regionu jest zróżnicowanie warunków naturalnych, co wpływa na bogactwo flory i fauny. Prawną ochroną przyrody objęte jest prawie 65% jego powierzchni, co stawia je na czołowym miejscu w kraju.

Obszarowe formy ochrony przyrody w woj. Świętokrzyskim (stan na 22.04.2024 r.)

Lp.*	Obszarowe formy ochrony przyrody	Ilość	Powierzchnia w ha
1.	parki narodowe	1	7 694,6818
2.	rezerwaty przyrody	73	3913,21
3.	parki krajobrazowe	9	126352,70
4.	obszary chronionego krajobrazu	21	625471,37
5.	obszary Natura 2000:	40	158834,46
	- soo	38	156000,57
	- oso	2	21980,72
6.	pomniki przyrody	778**	-
7.	stanowiska dokumentacyjne	18	34,85
8.	użytki ekologiczne	123	1105,10
9.	zespoły przyrodniczo-krajobrazowe	13	108,68

*powierzchnie form z pkt 1-4 podane na podstawie aktów prawnych, powierzchnie dla form z pkt 5,7-9 wyliczone na podstawie analiz GIS (dane CRFOP i PRG – usługa pobierania WFS 22.04.2024 r.)

**dane wg CRFOP

Pod względem powierzchni jest większe tylko od województwa opolskiego. Graniczy z sześcioma województwami: od północy z mazowieckim, od wschodu z lubelskim i podkarpackim, od południa z małopolskim, natomiast od zachodu z łódzkim oraz śląskim. W jego skład wchodzi 102 gminy, 13 powiatów ziemskich oraz 1 powiat grodzki – miasto Kielce, które jest stolicą województwa. Położone jest w lewostronnym dorzeczu rzeki Wisły na pograniczu jej górnego i środkowego biegu. Województwo świętokrzyskie to jedno z ciekawszych pod względem geologicznym miejsc w Polsce. W jego skład wchodzi Góry Świętokrzyskie, które obok Sudetów są zaliczane do najstarszych w kraju. Są to góry fałdowe zbudowane z wapieni, dolomitów, kwarcytów, piaskowców oraz łupków kambryjskich. Na północnych zboczach Łysogór i Pasma Jeleniowskiego występują rozległe rumowiska skalne zwane gołoborzami, które powstały wskutek mechanicznego wietrzenia skał w zimnym klimacie. Łysogóry są w całości objęte ochroną w postaci Świętokrzyskiego Parku Narodowego, który powstał w 1950 r. Północna i centralna część województwa charakteryzuje się największą lesistością. Południowa część województwa (Niecka Nidziańska) ma charakter równiny i jest poprzedzielana płaskimi garbami oraz dolinami

krasowymi. Natomiast południowo-wschodnia część województwa, czyli Nizina Nadwiślańska to teren znacznie obniżony, z Wisłą jako granicą województwa.

Województwo świętokrzyskie posiada duże zasoby mineralne. Spośród nich najbardziej znaczące są złoża surowców skalnych, tj. wapień, margle, dolomity, piaskowce, marmury kieleckie oraz wydobywane głównie na terenie Gór Świętokrzyskich kwarcyty, a także bogate złoża siarki, gipsu i rud żelaza. Występują tu również udokumentowane zasoby wód mineralnych o właściwościach leczniczych (chlorkowe, siarczkowe i jodkowe), dzięki czemu istnieją duże kompleksy uzdrowiskowo-sanatoryjne Busko-Zdrój i Solec-Zdrój. Województwo świętokrzyskie ma charakter przemysłowo-rolniczy. Przemysł związany jest głównie z wydobywaniem surowców mineralnych i produkcją materiałów budowlanych, produkcją i obróbką metali, a także przetwórstwem żywności. Ośrodki przemysłowe zlokalizowane są głównie w północnej części województwa, natomiast w południowej dominuje rolnictwo, gdyż występują tam kompleksy dobrych gleb rędzinowych, charakterystycznych dla Wyżyny Kielecko-Sandomierskiej.

Województwo świętokrzyskie jest zaliczane do ważnych obszarów w Polsce zarówno pod względem historycznym, geograficznym, jak i gospodarczym. Wpływ na to mają: korzystne położenie geograficzne, bogactwo zasobów naturalnych, duża różnorodność przyrodnicza, dziedzictwo kulturowe.

III. OPIS ORGANIZACJI

Regionalna Dyrekcja Ochrony Środowiska w Kielcach jest urzędem administracji rządowej niezespólonej tj. jednostką budżetową działającą na obszarze województwa świętokrzyskiego. Powstała na mocy ustawy z dnia 3 października 2008 r. o udostępnianiu informacji o środowisku i jego ochronie, udziale społeczeństwa w ochronie środowiska oraz o ocenach oddziaływania na środowisko. Funkcję organu wyższego stopnia pełni Generalny Dyrektor Ochrony Środowiska. Regionalna Dyrekcja Ochrony Środowiska w Kielcach jest urzędem, który stoi na straży przestrzegania przepisów prawa z zakresu ochrony środowiska. W związku z powyższym dąży do bycia wzorem dla innych w tym zakresie, przestrzegając wszelkich mających zastosowanie powszechnie obowiązujących wymagań prawnych wynikających z zakresu prawa krajowego, unijnego, jak również prawa miejscowego obowiązującego na obszarze województwa świętokrzyskiego.

Zakres rejestracji w EMAS

Zakresem rejestracji w systemie EMAS objęto ustawowe zadania dotyczące obszaru województwa świętokrzyskiego wykonywane przez Regionalnego Dyrektora Ochrony Środowiska w Kielcach, które są realizowane w siedzibie głównej przy ul. Karola Szymanowskiego 6 oraz w lokalu przy ul. Zagórskiej 57. Regionalny Dyrektor Ochrony Środowiska jest organem administracji rządowej niezespólonej (kod działalności NACE / PKD 84). Zgodnie z rozporządzeniem EMAS klasyfikuje się do małych organizacji.

Misja i wizja Regionalnej Dyrekcji Ochrony Środowiska w Kielcach:

Misja: „Zapewnienie profesjonalnego, rzetelnego i bezstronnego wykonywania zadań ustawowych w zakresie ochrony środowiska”.

Wizja: „Efektywne wykonywanie zadań w służbie obywatelom, poprzez profesjonalne, rzetelne i bezstronne działania”.

Podstawa prawna działania

Regionalna Dyrekcja Ochrony Środowiska w Kielcach powstała w dniu 15 listopada 2008r. na podstawie ustawy z dnia 3 października 2008r. o udostępnianiu informacji o środowisku i jego ochronie, udziale społeczeństwa w ochronie środowiska oraz o ocenach oddziaływania na środowisko. Podstawą działalności jest również statut nadany Rozporządzeniem Ministra Środowiska z dnia 10 listopada 2008r. w sprawie nadania statutu Regionalnej Dyrekcji Ochrony Środowiska w Kielcach (t. j. Dz.U z 2021 r. poz. 1658).

IV. STRUKTURA ORGANIZACYJNA I KOMPETENCJE

NAJWYŻSZE KIEROWNICTWO:

Iwona Kędziarska - Gębska – Regionalny Dyrektor Ochrony Środowiska w Kielcach

Lech Buchholz –Zastępca Regionalnego Dyrektora Ochrony Środowiska Regionalnego Konserwatora Przyrody w Kielcach

Do najważniejszych zadań Regionalnej Dyrekcji Ochrony Środowiska w Kielcach należy m.in.:

- wydawanie decyzji o środowiskowych uwarunkowaniach dla niektórych inwestycji np.: będących przedsięwzięciami mogącymi zawsze znacząco oddziaływać na środowisko: dróg, napowietrznych linii elektroenergetycznych, instalacji do przesyłu ropy naftowej, produktów naftowych, substancji chemicznych lub gazów, sztucznych zbiorników wodnych a także innych zamierzeń jak np. linii kolejowych, lotnisk użytku publicznego, inwestycji w zakresie budowli przeciwpowodziowych (w rozumieniu przepisów ustawy z dnia 8 lipca 2010 r. o szczególnych zasadach przygotowania do realizacji inwestycji w zakresie budowli przeciwpowodziowych) oraz dla inwestycji zlokalizowanych na terenach zamkniętych ustalonych przez Ministra Obrony Narodowej;

- uzgadnianie warunków realizacji przedsięwzięć mogących znacząco oddziaływać na środowisko, gdy przeprowadzana jest ocena oddziaływania na środowisko;
- wydawanie opinii, co do konieczności przeprowadzenia oceny oddziaływania przedsięwzięć na środowisko;
- wydawanie opinii, co do konieczności przeprowadzenia oceny oraz uzgadnianie warunków realizacji przedsięwzięć w stosunku do obszarów Natura 2000;
- wydawanie opinii, zaświadczeń, deklaracji jako organ nadzorujący obszary Natura 2000 dla działań współfinansowanych ze środków Unii Europejskiej,
- ustalanie warunków prowadzenia prac zmieniających stosunki wodne na terenach o szczególnych wartościach przyrodniczych;
- uzgadnianie projektów decyzji o warunkach zabudowy i zagospodarowania terenu tj. decyzji o warunkach zabudowy i decyzji o ustaleniu lokalizacji inwestycji celu publicznego w odniesieniu do obszarów objętych ochroną (z wyjątkiem parków narodowych);
- wydawanie opinii i uzgodnień w ramach strategicznej oceny oddziaływania na środowisko;
- uzgadnianie projektów miejscowych planów zagospodarowania przestrzennego i studium uwarunkowań i kierunków zagospodarowania przestrzennego gmin;
- zarządzanie i nadzór nad obszarami Natura 2000, w tym sporządzanie projektów planów zadań ochronnych;
- sporządzanie dokumentów planistycznych dla rezerwatów przyrody;
- ochrona gatunkowa, w tym m.in. wydawanie zezwoleń z tego zakresu;
- przeprowadzanie kontroli ogrodów botanicznych, ogrodów zoologicznych, ośrodków rehabilitacji zwierząt, azyli dla zwierząt;
- realizacja zadań dotyczących Inwazyjnych Gatunków Obcych (IGO);
- uzgadnianie usuwania drzew w pasie drogi publicznej (z wyłączeniem obcych gatunków topoli);
- tworzenie i likwidacja rezerwatów przyrody oraz nadzór nad nimi;
- tworzenie i likwidacja pozostałych form ochrony przyrody w zakresie kompetencji wynikających ustawy z dnia 16 kwietnia 2004 r. o ochronie przyrody (uzgadnianie projektów uchwał);
- zapewnienie właściwego stanu ochrony obszarów cennych przyrodniczo poprzez działania ochrony czynnej;
- promocja i edukacja w zakresie ochrony przyrody i środowiska;
- prowadzenie działań mających na celu zapobieganie szkodom w środowisku i ich naprawę;
- prowadzenie działań z zakresu zarządzania środowiskiem na terenach zamkniętych ustalanych przez Ministra Obrony Narodowej;
- wydawanie nakazu usunięcia odpadów z miejsc nieprzeznaczonych do składowania i magazynowania z terenów we władaniu gmin i terenów zamkniętych;
- udostępnianie informacji o środowisku i jego ochronie;
- szacowanie i wypłata odszkodowań za szkody wyrządzone przez zwierzęta objęte ochroną gatunkową, tj. wilki i bobry, występujące na terenie województwa świętokrzyskiego.

Organami opiniodawczo-doradczymi Regionalnego Dyrektora Ochrony Środowiska w Kielcach są:

- *w zakresie ocen oddziaływania na środowisko - Regionalna Komisja do Spraw Ocen Oddziaływania na Środowisko w Kielcach;*
- *w zakresie ochrony przyrody – Regionalna Rada Ochrony Przyrody w Kielcach.*

Wydział Ochrony Przyrody i Obszarów Natura 2000

Do zadań Wydziału należy zarządzanie i koordynowanie działań w celu zachowania zrównoważonego użytkowania oraz odnawiania zasobów przyrody. Do podstawowych zadań należy m.in.: prowadzenie rejestru form ochrony przyrody, nadzór nad rezerwatami przyrody, prowadzenie spraw związanych z przygotowaniem i zatwierdzeniem zadań ochronnych oraz planów ochrony dla rezerwatów przyrody, prowadzenie spraw dotyczących zezwoleń na odstępstwa od zakazów obowiązujących w rezerwach przyrody. Ponadto Wydział jest odpowiedzialny za prowadzenie spraw dotyczących zezwoleń na odstępstwa od zakazów obowiązujących w stosunku do gatunków dziko występujących roślin, zwierząt i grzybów objętych ochroną, przeprowadzanie kontroli ogrodów botanicznych, ogrodów zoologicznych, ośrodków rehabilitacji zwierząt, azyli dla zwierząt, ustalanie oraz likwidację stref ochrony ostoi zwierząt, roślin i grzybów, prowadzenie spraw dotyczących nadzoru nad obszarami Natura 2000 oraz sporządzania projektów planów zadań ochronnych i planów ochrony dla obszarów Natura 2000. Wśród realizowanych zadań znajdują się uzgodnienia projektów decyzji o warunkach zabudowy i zagospodarowania terenu w odniesieniu do obszarów objętych ochroną, uzgodnienia usuwania drzew w pasie drogi publicznej (z wyłączeniem obcych gatunków topoli), przyjmowanie zgłoszeń w trybie art. 118 ustawy o ochronie przyrody oraz uzgodnienia i opinie dotyczące projektów planów urządzenia lasu i uproszczonych planów urządzenia lasu wydawane w ramach strategicznej oceny oddziaływania na środowisko. Wydział prowadzi również postępowania w dziedzinie zapobiegania i naprawy szkód w środowisku oraz zarządzania środowiskiem na terenach zamkniętych. Udostępnia informacje publiczne, w tym informacje o środowisku i jego ochronie, prowadzi Biuletyn Informacji Publicznej oraz serwis internetowy Regionalnej Dyrekcji Ochrony Środowiska w Kielcach oraz realizuje zadania z zakresu systemu

informacji przestrzennej. W Wydziale szacuje się również szkody wyrządzane przez zwierzęta objęte ochroną gatunkową (bobry, wilki). Prowadzi także obsługę organizacyjną Regionalnej Rady Ochrony Przyrody w Kielcach.

Wydział Ocen Oddziaływania na Środowisko

Do właściwości Wydziału należy prowadzenie postępowań w sprawie wydawania decyzji o środowiskowych uwarunkowaniach, wydawania opinii w toku postępowań w sprawie wydania decyzji o środowiskowych uwarunkowaniach oraz uzgodnień w toku oceny oddziaływania przedsięwzięcia na środowisko prowadzonych przez inne organy, a także wydawanie opinii i dokonywanie uzgodnień w toku prowadzenia procedury strategicznych ocen oddziaływania na środowisko oraz uzgodnień projektów studium uwarunkowań i kierunków zagospodarowania przestrzennego, planów zagospodarowania przestrzennego w zakresie wpływu na ochronę przyrody obszaru chronionego. Wydział prowadzi obsługę organizacyjną Regionalnej Komisji ds. Ocen Oddziaływania na Środowisko.

Zespół Organizacyjno-Administracyjny

Odpowiada za obsługę organizacyjną i administracyjną urzędu.

Zespół Budżetu i Finansów

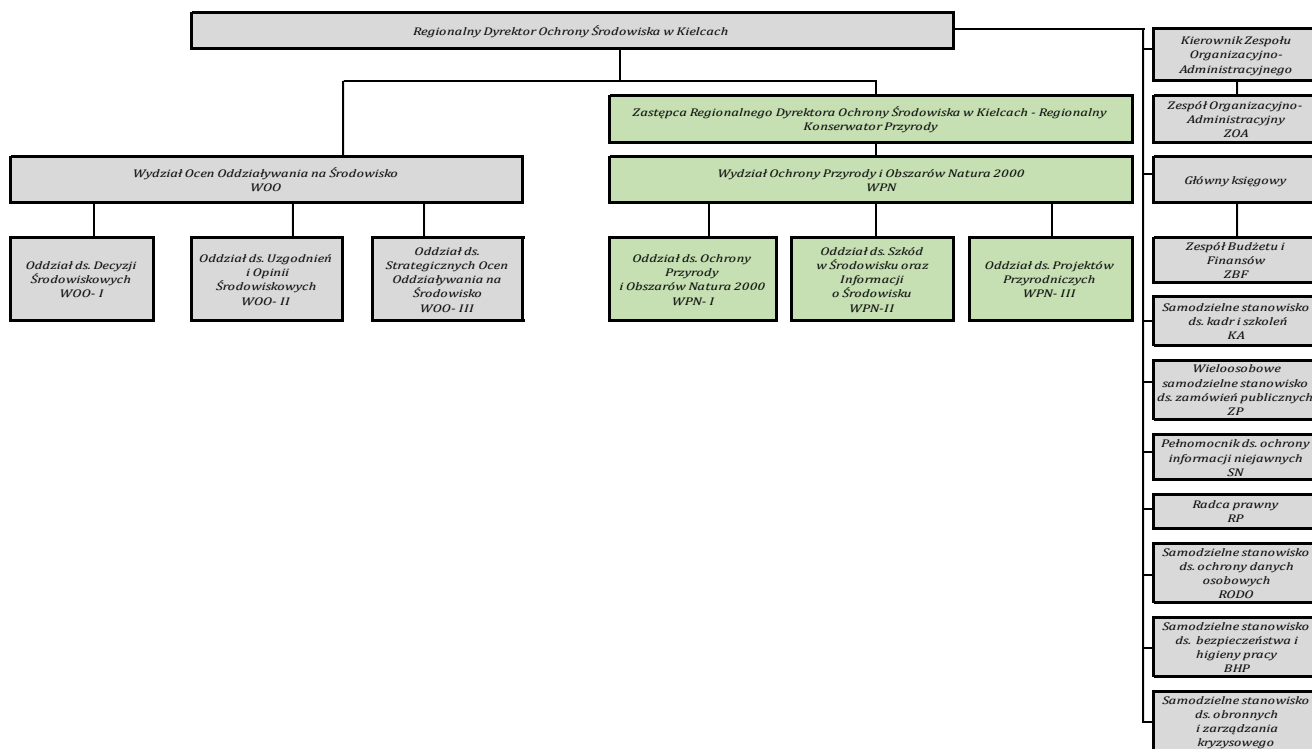
Odpowiada za obsługę finansową urzędu.

Ponadto w strukturze organizacyjnej znajdują się:

- Samodzielne stanowisko ds. kadr i szkoleń;
- Wieloosobowe samodzielne stanowisko ds. zamówień publicznych;
- Pełnomocnik ds. ochrony informacji niejawnych;
- Radca prawny;
- Samodzielne stanowisko ds. ochrony danych osobowych;
- Samodzielne stanowisko ds. bezpieczeństwa i higieny pracy;
- Samodzielne stanowisko ds. obronnych i zarządzania kryzysowego.

Struktura organizacyjna opisana jest w regulaminie organizacyjnym Regionalnej Dyrekcji Ochrony Środowiska w Kielcach i zapewnia przejrzysty podział zadań, kompetencji i odpowiedzialności. Obowiązujący schemat organizacyjny przedstawiono poniżej. Każdy pracownik zna zakres swoich uprawnień i odpowiedzialności, które zostały określone w opisach stanowisk i zakresach obowiązków.

Schemat organizacyjny Regionalnej Dyrekcji Ochrony Środowiska w Kielcach





REGIONALNA DYREKCJA OCHRONY ŚRODOWISKA W KIELCACH

POLITYKA ŚRODOWISKOWA

Regionalna Dyrekcja Ochrony Środowiska w Kielcach jest instytucją, która od ponad 15 lat uczestniczy w realizacji polityki ochrony środowiska i klimatu na terenie województwa świętokrzyskiego. Myślą przewodnią naszych działań jest troska o środowisko przyrodnicze dla przyszłych pokoleń z poszanowaniem zrównoważonego rozwoju.

Swoją działalność opieramy w szczególności na:

- *przestrzeganiu wymagań prawnych i innych dotyczących naszej działalności;*
- *wykonywaniu zadań na najwyższym poziomie merytorycznym;*
- *współpracy z innymi instytucjami oraz budowaniu zaufania społeczeństwa.*

Dokładamy wszelkich starań, aby w sposób rzetelny, skuteczny, jawny i etyczny wykonywać zadania publiczne w zakresie ochrony środowiska.

Do najistotniejszych obszarów naszej działalności, w których jednocześnie identyfikujemy znaczące aspekty środowiskowe, należą:

- *przeprowadzanie ocen oddziaływania na środowisko lub udział w tych ocenach;*
- *udział w strategicznych ocenach oddziaływania na środowisko;*
- *ochrona i zarządzanie obszarami Natura 2000 oraz innymi formami ochrony przyrody;*
- *prowadzenie ochrony czynnej siedlisk i gatunków;*
- *udostępnianie informacji o środowisku.*

Pośredni wpływ na środowisko związany z naszymi zadaniami przyczynia się do:

- *zapewnienia odpowiedniego poziomu ochrony środowiska;*
- *zapobiegania zagrożeniom negatywnego oddziaływania na środowisko;*
- *przywrócenia lub utrzymania właściwego stanu ochrony siedlisk przyrodniczych i gatunków.*

Wszyscy pracownicy Regionalnej Dyrekcji Ochrony Środowiska w Kielcach są świadomi wpływu na środowisko zarówno pośredniego jak i bezpośredniego wynikającego z naszej działalności.

W celu podwyższania standardów świadczonych przez nasz Urząd usług deklarujemy ciągle doskonalenie w osiąganiu jak najlepszych efektów środowiskowych i zapobieganiu zagrożeniom środowiska poprzez spełnianie wszelkich wymagań mających zastosowanie w naszej działalności.

Kielce, dn. 13.08.2024 r.

REGIONALNY DYREKTOR
Ochrony Środowiska w Kielcach

Wębska
mgr inż. **Albina Kędzierska-Gębska**



Spełniamy wymagania EMAS – zarządzamy urzędem efektywnie, oszczędnie i prośrodowiskowo

ul. Karola Szymanowskiego 6, 25-361 Kielce, tel.: 41 34 35 340, fax: 41 34 35 343, sekretariat@kielce.rdos.gov.pl, www.gov.pl/web/rdos-kielce

VI. SYSTEM ZARZĄDZANIA ŚRODOWISKOWEGO

W Regionalnej Dyrekcji Ochrony Środowiska w Kielcach System Zarządzania Środowiskowego stanowi część ogólnego systemu zarządzania. Został on wkomponowany w obowiązujące procedury kontroli zarządczej. Ponadto wykorzystano w nim zalecenia zawarte w dokumencie referencyjnym dla sektora administracji publicznej. System jest zgodny z wymaganiami EMAS i spójny z elementami zarządzania przez procesy, cele i kompetencje. Stanowi nowoczesną metodę zarządzania, ukierunkowaną na osiąganie celów w dziedzinie ochrony środowiska. Kluczowymi zasadami jest zgodność ze wszystkimi środowiskowymi wymaganiami prawnymi, które dotyczą działalności oraz zaangażowanie wszystkich pracowników w sprawne funkcjonowanie wdrożonego systemu. Pozwala on nadzorować wpływ na środowisko i uwzględniać bezpośrednie i pośrednie aspekty środowiskowe przy realizacji statutowych działań. Priorytetowym elementem w funkcjonowaniu systemu jest aktywne zaangażowanie pracowników, które jest jego siłą napędową i warunkiem skutecznej ochrony środowiska oraz stałej poprawy efektów działalności środowiskowej jednostki i wsparciem systemu zarządzania środowiskowego.

Zakres systemu zarządzania środowiskowego obejmuje wszystkie działania prowadzone na terenie województwa świętokrzyskiego związane z realizacją ustawowych zadań Regionalnego Dyrektora Ochrony Środowiska w Kielcach. System jest wdrożony, utrzymywany i doskonalony zgodnie z wymogami rozporządzenia EMAS, z uwzględnieniem zmienionych załączników, – w siedzibie Regionalnej Dyrekcji Ochrony Środowiska w Kielcach ul. Karola Szymanowskiego 6, 25-361 Kielce oraz w lokalu przy ul. Zagórskiej 57, 25-344 Kielce. Funkcjonujący system uwzględnia potrzeby i oczekiwania zainteresowanych stron oraz kontekst organizacyjny.

W prowadzonych postępowaniach szczególną uwagę zwraca się na określony kontekst organizacyjny a w szczególności na specyficzne warunki środowiskowe takie jak klimat, jakość powietrza, wody, zasoby naturalne oraz istniejącą bioróżnorodność, w szczególności występujące formy ochrony przyrody. Istniejące uwarunkowania zarówno zewnętrzne jak i wewnętrzne oraz oczekiwania m.in. społeczności lokalnej i organizacji ekologicznych oraz inwestorów są specyficzne dla każdego województwa i determinują sposoby prowadzenia postępowań oraz stosowane rozwiązania.

Obligatoryjnym wymogiem dotyczącym systemu zarządzania środowiskowego jest opracowanie polityki środowiskowej, dokumentu stanowiącego niejako wizytówkę organizacji. W naszej jednostce polityka środowiskowa została opracowana i zatwierdzona w dniu 23.08.2024 r. i jest aktualna na dzień dzisiejszy. Polityka jest udokumentowana, wdrożona i utrzymywana. Określa kierunki i ramy działalności, a także zakres wpływu na środowisko. Jest zobowiązaniem Kierownictwa do ciągłego doskonalenia oraz zapobiegania zagrożeniom środowiska jak również przestrzegania przepisów prawa i innych wymagań. Polityka środowiskowa została przekazana do wiadomości wszystkim pracownikom drogą mailową, wywieszona w siedzibie oraz zamieszczona na stronie internetowej. Celem propagowania systemu zarządzania środowiskowego podjęto decyzję o zapoznawaniu wykonawców oraz osób pracujących w Regionalnej Dyrekcji Ochrony Środowiska w Kielcach z Polityką Środowiskową.

Wdrażając System Zarządzania Środowiskowego przeprowadzono wstępny przegląd środowiskowy. W bieżącym roku realizując zobowiązanie ciągłego doskonalenia przeprowadzono ponowny przegląd środowiskowy. W ramach funkcjonującego Systemu Zarządzania Środowiskowego uwzględnione zostały zmiany do rozporządzenia EMAS zgodnie z rozporządzeniem Komisji Europejskiej (UE) 2017/1505 z dnia 28 sierpnia 2017 r. zmieniającym załączniki I, II, oraz III do rozporządzenia Parlamentu Europejskiego i Rady (WE) nr 1221/2009 w sprawie dobrowolnego udziału organizacji w systemie ekzarządzania i audytu we Wspólnocie (EMAS) oraz z rozporządzeniem Komisji Europejskiej (UE) 2018/2026 z dnia 19 grudnia 2018 r. zmieniającym załącznik IV do rozporządzenia Parlamentu Europejskiego i Rady (WE) nr 1221/2009 w sprawie dobrowolnego udziału organizacji w systemie ekzarządzania i audytu we Wspólnocie (EMAS). Wzięto również pod uwagę decyzję Komisji (UE) 2019/61 z dnia 19 grudnia 2018 r. w sprawie sektorowego dokumentu referencyjnego dotyczącego najlepszych praktyk zarządzania środowiskowego, sektorowych wskaźników efektywności środowiskowej oraz kryteriów doskonałości dla sektora administracji publicznej na podstawie rozporządzenia (WE) nr 1221/2009 w sprawie dobrowolnego udziału organizacji w systemie ekzarządzania i audytu we Wspólnocie (EMAS). W ramach ponownego przeglądu:

- przeanalizowano określony poprzednio kontekst organizacji. Zwrócono uwagę na mające wpływ na funkcjonowanie jednostki czynniki wewnętrzne i zewnętrzne z uwzględnieniem warunków środowiskowych mających wpływ na osiąganie efektów środowiskowych;
- potwierdzono zidentyfikowane wcześniej zainteresowane strony oraz ich istotne potrzeby i oczekiwania;
- dokonano aktualizacji wykazu wymagań prawnych dotyczących ochrony środowiska.

W celu zapewnienia ciągłej zgodności podejmowanych działań z tymi wymaganiami przeprowadzane są systematycznie wewnętrzne audyty środowiskowe, analizowane są wyniki przeglądu środowiskowego oraz m.in. akty prawne, umowy dotyczące funkcjonowania jednostki. W ramach przeglądu zarządzania, następuje całościowa ocena zgodności z wymaganiami prawnymi i innymi dotyczącymi środowiska obowiązującymi w Regionalnej Dyrekcji Ochrony Środowiska w Kielcach.

W miesiącu styczniu roku następnego Regionalny Dyrektor podpisuje oświadczenie o stanie kontroli zarządczej

obejmujące m.in. informację o zgodności działalności organizacji z wymaganiami prawnymi.

Dla sprawnego i zgodnego z przepisami prawa funkcjonowania pracownicy mają zapewniony stały dostęp do aktualnych przepisów poprzez: system Lex, internet, fachową literaturę, publikacje, szkolenia i orzecznictwo oraz możliwość konsultacji z radcą prawnym. Sygnały o zbliżających się zmianach przepisów prawnych docierają jednak znacznie wcześniej, np. przesyłane są do zaopiniowania projekty aktów prawnych, pracownicy uczestniczą w pracach grup roboczych gdzie omawiane są przyszłe zmiany przepisów oraz w szkoleniach czy konferencjach. Kierownictwo uczestniczy w organizowanych przez Generalną Dyрекcję Ochrony Środowiska naradach, na których analizowane są działania regionalnych dyrekcji oraz przekazywane są zalecenia i wytyczne. Monitorowanie zmian przepisów prawnych jest narzędziem do osiągnięcia zgodności z prawem. Każdy pracownik na swoim stanowisku pracy obowiązany jest wykonywać powierzone zadania na podstawie przepisów prawa. Ponadto każdy pracownik ma zapewniony dostęp do zarządzeń wewnętrznych Regionalnego Dyrektora Ochrony Środowiska w Kielcach, opinii Rady Prawnego, interpretacji przepisów przez Generalną Dyрекcję Ochrony Środowiska, Ministerstwo Klimatu i Środowiska oraz materiałów ze szkoleń.

- według obiektywnie ustalonych kryteriów uwzględniających pkt 5 zmienionego załącznika nr I do rozporządzenia EMAS, zidentyfikowano i oceniono wszystkie aspekty środowiskowe dotyczące każdego obszaru funkcjonowania Regionalnej Dyrektora Ochrony Środowiska w Kielcach. Informacje te zostały potwierdzone na przeglądzie. W wyniku oceny wyodrębniono znaczące aspekty środowiskowe, czyli te, których punktacja wyniosła 20 i więcej punktów. Prowadzony jest rejestr wszystkich aspektów środowiskowych obejmujący wskazanie ich wpływ na środowisko oraz powiązania z wymaganiami prawnymi. Aktualizowany, okresowo przeglądany i weryfikowany;
- przeanalizowano i potwierdzono określone i udokumentowane ryzyka oraz szanse w odniesieniu do zidentyfikowanych aspektów środowiskowych ze szczególnym uwzględnieniem znaczących aspektów środowiskowych, które mają lub mogą mieć wpływ pozytywny lub negatywny na osiągnięcie efektów środowiskowych;
- przeanalizowano również wykazy dobrych praktyk oraz procedur stosowanych w jednostce.

W Regionalnej Dyrektora Ochrony Środowiska w Kielcach zostały wyznaczone trzy cele środowiskowe, które wynikają z priorytetów określonych w Polityce Środowiskowej. Przyjęte do realizacji cele i zadania są zawarte w Planie działalności Regionalnej Dyrektora Ochrony Środowiska w Kielcach oraz w Planach działalności merytorycznych komórek organizacyjnych. Przy planowaniu uwzględniane są szanse i możliwości sprzyjające realizacji zamierzonych celów oraz przewidywane ryzyka im towarzyszące.

Odpowiedzialność za System Zarządzania Środowiskowego spoczywa na Regionalnym Dyrektora Ochrony Środowiska w Kielcach, który formułuje wytyczne dla ustanawianych celów środowiskowych oraz dla dalszego rozwoju systemu EMAS. Sprawując nadzór nad utrzymaniem i doskonaleniem systemu zarządzania środowiskowego Kierownictwo zapewnia wykwalifikowaną kadre, inwestuje w jej rozwój, dba o odpowiednią infrastrukturę organizacyjną, organizację stanowisk pracy oraz zapewnia środki finansowe. Regulamin Organizacyjny wprowadzony Zarządzeniem Wewnętrznym Nr 11/2020 Regionalnego Dyrektora Ochrony Środowiska w Kielcach z dnia 27 października 2020 roku, określa organizację wewnętrzną i szczegółowy zakres zadań komórek organizacyjnych. Wszyscy pracownicy mają przypisane zadania w opracowanych imiennie zakresach czynności, które są na bieżąco aktualizowane i dostosowywane do zmieniających się przepisów. Pracownicy posiadają odpowiednie kompetencje, umiejętności i uprawnienia do realizacji ustawowych zadań Regionalnej Dyrektora Ochrony Środowiska w Kielcach, w zależności od zajmowanego stanowiska. Poprzez realizację swoich zadań każdy pracownik aktywnie uczestniczy w działalności na rzecz ochrony środowiska.

W Regionalnej Dyrektora Ochrony Środowiska w Kielcach, został wyznaczony Przedstawiciel organizacji - Pełnomocnik i jego zastępca oraz zespół audytorów. W celu sprawnego przeprowadzania audytów wewnętrznych zostały określone zasady powoływania i wymagania dla nowych audytorów.

Pełnomocnik ds. EMAS w ramach posiadanych kompetencji koordynuje funkcjonowanie systemu zarządzania środowiskowego zgodnie z wymaganiami rozporządzenia EMAS.

Celem stworzenia warunków sprzyjających funkcjonowaniu systemu ek zarządzenia i audytu EMAS, przeszkolono pracowników oraz zapewniono im możliwość zaangażowania się w jego utrzymywanie.

Kompetencje w zakresie komunikacji wewnętrznej i zewnętrznej określa Regulamin Organizacyjny Regionalnej Dyrektora Ochrony Środowiska w Kielcach. Komunikacja obejmuje przepływ informacji pomiędzy przełożonymi i podwładnymi według służbowego podporządkowania określonego w schemacie organizacyjnym, a także komunikację poziomą obejmującą pracowników zajmujących równorzędne stanowiska w Urzędzie oraz pracowników z różnych komórek organizacyjnych. Komunikacja wewnętrzna przebiega przy użyciu różnych form, np. zarządzenia, pisma, polecenia, e-maile. Ponadto organizowane są narady, na których przekazywane są pracownikom informacje dotyczące funkcjonowania i bieżących spraw organizacji. Kierownictwo zapewnia współdziałanie pracowników we wszystkich działaniach związanych z organizacją pracy, która umożliwia udział w planowaniu i zarządzaniu na każdym etapie.

Komunikacja wewnętrzna w ramach Systemu Zarządzania Środowiskowego obejmuje m.in.:

- komunikowanie pracownikom treści Polityki Środowiskowej i innych zobowiązań podjętych przez Kierownictwo,
- przekazywanie informacji dotyczących zidentyfikowanych znaczących aspektów środowiskowych oraz wymagań prawnych i innych,
- przekazywanie informacji dotyczących celów i zadań środowiskowych oraz realizacji SZŚ, w tym wyników audytów środowiskowych.

Komunikacja zewnętrzna dotyczy przede wszystkim: okresowych sprawozdań składanych właściwym instytucjom, reakcji na uwagi, interwencje i skargi zainteresowanych stron, uzgodnień z usługodawcą dotyczących bezpieczeństwa podczas realizacji zleceń.

Dokumentacja w Regionalnej Dyrekcji Ochrony Środowiska w Kielcach jest tworzona i przechowywana zgodnie z wytycznymi zawartymi w Zarządzeniu Nr 10 Generalnego Dyrektora Ochrony Środowiska z dnia 9 września 2014r. z późn. zm. w sprawie wprowadzenia instrukcji kancelaryjnej, jednolitego rzeczowego wykazu akt i instrukcji o organizacji i zakresie działania archiwum zakładowego Generalnej Dyrekcji Ochrony Środowiska i regionalnych dyrekcji ochrony środowiska. Pomocnym narzędziem w prowadzeniu nadzoru nad wytworzoną dokumentacją jak również wpływającą jest system elektronicznego zarządzania dokumentacją „e-Dok”. Stanowi on również element systemu kontroli terminowości rozpatrywanych spraw.

Gotowość i reagowanie na sytuacje awaryjne jest elementem Systemu Zarządzania Środowiskowego. W Regionalnej Dyrekcji Ochrony Środowiska w Kielcach zostały zidentyfikowane sytuacje awaryjne, nad którymi jest sprawowana kontrola. Miejski Urząd Pracy, który jest zarządcą budynku, posiada opracowaną i aktualizowaną Instrukcję Bezpieczeństwa Pożarowego, która została udostępniona wszystkim pracownikom Regionalnej Dyrekcji Ochrony Środowiska w Kielcach.. Dodatkowo Regionalna Dyrekcja Ochrony Środowiska w Kielcach posiada wewnętrzne regulacje w zakresie przeciwpożarowym i udzielania pierwszej pomocy. Monitoruje się i prowadzi działania w celu zapobiegania sytuacjom awaryjnym m.in. poprzez przeprowadzanie przeglądów technicznych instalacji, urządzeń i samochodów służbowych, informowanie o możliwych zagrożeniach cybernetycznych oraz terrorystycznych, a także cykliczne spotkania Stałego Dyżuru będącego elementem systemu bezpieczeństwa Państwa. W ramach szybkiego reagowania na sytuacje awaryjne wprowadzono odpowiednie zapisy w Regulaminie udzielania zamówień publicznych w Regionalnej Dyrekcji Ochrony Środowiska w Kielcach stanowiącym Załącznik do Zarządzenia Wewnętrznego Nr 24 /2021 Regionalnego Dyrektora Ochrony Środowiska w Kielcach z dnia 24 sierpnia 2021 r.

Działania operacyjne w Regionalnej Dyrekcji Ochrony Środowiska w Kielcach są realizowane w szczególności poprzez nadzorowanie znaczących aspektów środowiskowych zidentyfikowanych zgodnie z przyjętymi kryteriami. Odbywa się to poprzez dokładną analizę dokumentacji, obowiązujących przepisów oraz poprzez stosowne zapisy w wydawanych przez Regionalnego Dyrektora Ochrony Środowiska w Kielcach rozstrzygnięciach (decyzje, zarządzenia, opinie itp). Nadzór ten jest realizowany poprzez kontrolę zarządczą, jak również budżet zadaniowy, a także zgodnie z wytycznymi zawartymi w rozporządzeniu EMAS. W celu zapewnienia jak najlepszych efektów środowiskowych, zlecając realizację działań ochronnych Regionalny Dyrektor Ochrony Środowiska w Kielcach określa odpowiednie warunki realizacji.

System zarządzania środowiskowego podlega raz w roku przeglądowi, który ma na celu potwierdzenie skuteczności jego działania i skorygowanie ewentualnych nieprawidłowości poprzez podejmowanie stosownych działań korygujących.

Regionalna Dyrekcja Ochrony Środowiska w Kielcach uzyskała wpis do rejestru organizacji zarejestrowanych w krajowym systemie ekzarządzania i audytu (EMAS) w dniu 18 listopada 2015r. pod numerem PL 2.26-002-60.



VII. ASPEKTY ŚRODOWISKOWE

W Regionalnej Dyrekcji Ochrony Środowiska w Kielcach zostały zidentyfikowane wszystkie bezpośrednie i pośrednie aspekty środowiskowe. W bieżącym roku został przeprowadzony przegląd środowiskowy, w trakcie którego uwzględniono wszystkie obszary wymienione w nowym załączniku nr I do rozporządzenia EMAS.

Poddano analizie listę zidentyfikowanych aspektów środowiskowych, zarówno pośrednich jak i bezpośrednich. Efektem tej analizy są zaktualizowane listy aspektów środowiskowych zidentyfikowanych w RDOŚ Kielce.

Kryteria oceny aspektów środowiskowych:

- przyjęto jednakowe kryteria oceny aspektów zarówno pośrednich jak i bezpośrednich.

Kryterium nr 1 - stan środowiska (wrażliwość lokalnego, regionalnego lub globalnego środowiska).

Kryterium nr 2 - potencjalne korzyści lub szkody dla środowiska naturalnego, w tym dla różnorodności biologicznej.

Kryterium nr 3 - rozmiar, liczbę, częstotliwość i odwracalność aspektu lub oddziaływania.

Kryterium nr 4 - istnienie wymogów wynikających z odpowiedniego prawodawstwa z zakresu ochrony środowiska.

Kryterium nr 5 - opinie zainteresowanych stron, w tym pracowników organizacji.

Za znaczące uznane zostały aspekty środowiskowe, które osiągnęły 20 pkt. i więcej.

KRYTERIA OCENY ZNACZENIA ASPEKTÓW ŚRODOWISKOWYCH

Kryterium nr 1

stan środowiska (wrażliwość lokalnego, regionalnego lub globalnego środowiska)		
Ocena	Liczba punktów	Opis
Niska	1 pkt.	Ocenie podlega wpływ aspektu środowiskowego na: - aktualny stan środowiska, - unikalność elementów przyrodniczych, siedlisk, gatunków, - dostępność zasobów przyrodniczych, ich rozmieszczenie - ich wrażliwość na istniejące lub potencjalne zmiany w odniesieniu do zasięgu występowania, w tym możliwości „regeneracyjne” środowiska,
Umiarkowana	3 pkt.	
Wysoka	5 pkt.	

Kryterium nr 2

potencjalne korzyści lub szkody dla środowiska naturalnego, w tym dla różnorodności biologicznej		
Ocena	Liczba punktów	Opis
Niska	1 pkt.	Ocena aspektu środowiskowego obejmuje: - skutki jakie wywołuje dany aspekt w środowisku zarówno pozytywne jak i negatywne z uwzględnieniem cyklu życia produktu (decyzji, postanowienia, zarządzenia, dokumentu planistycznego); - zakres oddziaływania (punktowo, lokalnie, regionalnie, globalnie); - poniesione środki i nakłady finansowe, - możliwość określenia realizacji aspektu w określonych warunkach (zamówienia), - negatywne skutki oddziaływania są możliwe, trudne, lub niemożliwe do usunięcia, w tym możliwość reagowania na ewentualne negatywne oddziaływanie,
Umiarkowana	3 pkt.	
Wysoka	5 pkt.	

Kryterium nr 3

rozmiar, liczbę, częstotliwość i odwracalność oddziaływania aspektu		
Ocena	Liczba punktów	Opis
Niska (nie częściej niż 10 razy w roku)	1 pkt.	rozmiar, liczbę, częstotliwość wystąpienia i odwracalność oddziaływania aspektu, przewidywalność, możliwość zapobiegania, poniesione środki i nakłady finansowe,
Umiarkowana (częściej niż raz na miesiąc)	3 pkt.	
Wysoka (stale lub częściej niż raz na tydzień)	5 pkt.	

Kryterium nr 4

istnienie wymogów wynikających z odpowiedniego prawodawstwa z zakresu ochrony środowiska		
Ocena	Liczba punktów	Opis
Niskie	1 pkt.	Występowanie aspektu wynika z przepisów prawa w zakresie ochrony przyrody, ochrony środowiska o różnej randze (konstytucja, przepisy prawa wspólnotowego, ustawy, rozporządzenia, akty prawa miejscowego, zarządzenia, regulacje wewnętrzne w jednostce)
Umiarkowane	3 pkt.	
Wysokie	5 pkt.	

Kryterium nr 5

opinie zainteresowanych stron, w tym pracowników organizacji		
Ocena	Liczba punktów	Opis/przykład
Niskie	1 pkt.	Ocena aspektu uzależniona od kręgu zainteresowanych stron (wnioskodawcy, strony postępowania, organizacje ekologiczne, społeczne, media, organy administracji, pracownicy), częstotliwości zapytań, wpływ na wizerunek urzędu, zakresu oddziaływania przedsięwzięcia w stosunku do wielkości obszaru,
Umiarkowane	3 pkt.	

Wysokie	5 pkt.	
---------	--------	--

OCENA ZNACZENIA ASPEKTÓW ŚRODOWISKOWYCH

Znaczenie	Punkty – suma punktów wszystkich kryteriów	Aspekt
Wysokie	20-25	ZNACZĄCY
Średnie lub Niskie	<20	NIEZNACZĄCY

Przy opracowywaniu kryteriów oceny aspektów oraz przy ocenie aspektów wg określonych kryteriów uwzględniono wymagania określone w załączniku nr I pkt 5 ROZPORZĄDZENIA KOMISJI (UE) 2017/1505 z dnia 28 sierpnia 2017 r. zmieniającego załączniki I, II i III do rozporządzenia Parlamentu Europejskiego i Rady (WE) nr 1221/2009 w sprawie dobrowolnego udziału organizacji w systemie ek zarządzania i audytu we Wspólnocie (EMAS)

W poniższych tabelach przedstawiono znaczące aspekty środowiskowe pośrednie i bezpośrednie zidentyfikowane w Regionalnej Dyrekcji Ochrony Środowiska w Kielcach.

Zobowiązanie dotyczące zgodności w odniesieniu do zidentyfikowanych aspektów środowiskowych znajduje odzwierciedlenie w rejestrze aspektów bezpośrednich i pośrednich oraz znajdującym się tam wykazie wymagań prawnych.

ZNACZĄCE ASPEKTY POŚREDNIE

Lp.	Aspekt środowiskowy	Wpływ na środowisko	Powiązanie z wymaganiami prawnymi i innymi w zakresie ochrony środowiska
1.	Udostępnianie informacji o środowisku i jego ochronie, informacji publicznej oraz realizowanie zadań na podstawie ustawy o otwartych danych i ponownym wykorzystywaniu informacji sektora publicznego.	Kształtowanie postaw pro-środowiskowych, budowanie świadomości ekologicznej społeczeństwa oraz poczucia współodpowiedzialności za ochronę środowiska naturalnego. Posiadane informacje o środowisku pozwolą na ochronę środowiska i przyrody m.in. przy realizacji inwestycji.	Dział II ustawy z dnia 3 października 2008 r. o udostępnianiu informacji o środowisku i jego ochronie, udziale społeczeństwa w ochronie środowiska oraz o ocenach oddziaływania na środowisko; Rozdział 2 i 2a ustawy z dnia 6 września 2001 r. o dostępie do informacji publicznej; ustawa z dnia 11 sierpnia 2021 r o otwartych danych i ponownym wykorzystywaniu informacji sektora publicznego;
2.	Wydawanie zezwoleń na podejmowanie czynności podlegających zakazom w stosunku do gatunków roślin, grzybów i zwierząt objętych ochroną gatunkową.	Utrzymywanie równowagi w środowisku między społeczeństwem a przyrodą jak również w ramach możliwości utrzymania środowiska. Zabezpieczenie odpowiedniego stanu ochrony gatunkowej, w tym trwałości populacji gatunków roślin, grzybów i zwierząt objętych ochroną gatunkową. Budowanie świadomości społecznej w zakresie ochrony gatunkowej. Wsparcie badań i rozwoju nauk przyrodniczych.	art. 56 ust. 2 ustawy z dnia 16 kwietnia 2004 r. o ochronie przyrody;
3.	Prowadzenie postępowań w sprawie wydania decyzji o środowiskowych uwarunkowaniach.	Zapobieganie, ograniczenie, minimalizacja zagrożeń negatywnego oddziaływania na środowisko planowanych przedsięwzięć o znaczeniu mogących znacząco oddziaływać na środowisko. Budowanie świadomości ekologicznej społeczeństwa – informowanie społeczeństwa o potencjalnym zagrożeniach dla środowiska oraz życia i zdrowia ludzi oraz kształtowanie postaw pro-środowiskowych.	art. 75 ust. 1 oraz art. 85 ust. 3 ustawy z dnia 3 października 2008 r. o udostępnianiu informacji o środowisku i jego ochronie, udziale społeczeństwa w ochronie środowiska oraz o ocenach oddziaływania na środowisko;
4.	Uzgadnianie i opiniowanie w ramach strategicznej oceny oddziaływania na środowisko w zakresie dotyczącym projektów dokumentów strategicznych m.in. polityk, strategii, planów lub programów.	Zapobieganie, ograniczenie, minimalizacja zagrożeń negatywnego oddziaływania na środowisko poprzez wpływ na kształtowanie polityki regionalnej w zakresie ochrony środowiska, ochrony przyrody i krajobrazu w odniesieniu do wszystkich komponentów środowiska.	art. 46-50, art. 53, art. 54 i art. 57 ustawy z dnia 3 października 2008 r. o udostępnianiu informacji o środowisku i jego ochronie, udziale społeczeństwa w ochronie środowiska oraz o ocenach oddziaływania na środowisko;
5.	Uzgadnianie i opiniowanie projektów miejscowych planów zagospodarowania przestrzennego, studium uwarunkowań i kierunków zagospodarowania przestrzennego oraz planów ogólnych gmin.	Zapobieganie, ograniczenie, minimalizacja zagrożeń negatywnego oddziaływania na środowisko poprzez wpływ na kształtowanie polityki regionalnej w zakresie ochrony środowiska, ochrony przyrody i krajobrazu.	art. 46-49, art. 53, art. 54 i art. 57 ustawy z dnia 3 października 2008 r. o udostępnianiu informacji o środowisku i jego ochronie, udziale społeczeństwa w ochronie środowiska oraz o ocenach oddziaływania na środowisko art. 11 pkt 5 lit. i ustawy z dnia 27 marca 2003 r. o planowaniu i zagospodarowaniu przestrzennym; art. 17 pkt 6 lit. a tiret 3 i lit. b tiret 2 ustawy z dnia 27 marca 2003 r. o planowaniu i zagospodarowaniu przestrzennym; art. 13i ust. 3 pkt 5 lit. a tiret 4 i lit. b tiret 4 ustawy z dnia 27 marca 2003 r. o planowaniu i zagospodarowaniu przestrzennym; art. 13 ust. 3a, 16 ust. 7, 23 ust. 5, 30 ust. 3 ustawy o ochronie przyrody;
6.	Uzgadnianie projektów decyzji o warunkach zabudowy oraz decyzji o ustaleniu lokalizacji inwestycji celu publicznego.	Zapobieganie, ograniczenie, minimalizacja zagrożeń negatywnego oddziaływania na środowisko poprzez wpływ na kształtowanie polityki regionalnej w zakresie ochrony środowiska, ochrony przyrody i krajobrazu.	art. 60 ust. 1 w związku z art. 53 ust. 4 pkt 8 ustawy z dnia 27 marca 2003 r. o planowaniu i zagospodarowaniu przestrzennym.

ZNACZĄCE ASPEKTY BEZPOŚREDNIE

Lp.	Aspekt środowiskowy	Wpływ na środowisko	Powiązanie z wymaganiami prawnymi i innymi w zakresie ochrony środowiska
1.	Realizacja działań ochronnych wynikających z przyrodniczych dokumentów planistycznych.	Poprawa i/lub zachowanie stanu ochrony siedlisk przyrodniczych oraz gatunków roślin, zwierząt i grzybów.	Art. 4, art. 19, art. 20, art. 22, art. 28, art. 29, art. 32, art. 60, art. 60a i art. 115 ustawy z dnia 16 kwietnia 2004 r. o ochronie przyrody.

W wyniku aktualizacji przeglądu środowiskowego w Regionalnej Dyrekcji Ochrony Środowiska w Kielcach za znaczące uznane zostały następujące aspekty środowiskowe:

bezpośrednie:

- Realizacja działań ochronnych wynikających z przyrodniczych dokumentów planistycznych.

pośrednie:

- Udostępnianie informacji o środowisku i jego ochronie, informacji publicznej oraz realizowanie zadań na podstawie ustawy o otwartych danych i ponownym wykorzystywaniu informacji sektora publicznego.
- Wydawanie zezwoleń na podejmowanie czynności podlegających zakazom w stosunku do gatunków roślin, grzybów i zwierząt objętych ochroną gatunkową.
- Prowadzenie postępowań w sprawie wydania decyzji o środowiskowych uwarunkowaniach.
- Uzgadnianie i opiniowanie w ramach strategicznej oceny oddziaływania na środowisko w zakresie dotyczącym projektów dokumentów strategicznych m.in. polityk, strategii, planów lub programów.
- Uzgadnianie i opiniowanie projektów miejscowych planów zagospodarowania przestrzennego, studium uwarunkowań i kierunków zagospodarowania przestrzennego oraz planów ogólnych gmin.
- Uzgadnianie projektów decyzji o warunkach zabudowy oraz decyzji o ustaleniu lokalizacji inwestycji celu publicznego.

Znaczące aspekty bezpośrednie:

Realizacja działań ochronnych wynikających z przyrodniczych dokumentów planistycznych

Realizowanie działań ochronnych ma na celu zachowanie i poprawę stanu ochrony siedlisk przyrodniczych oraz gatunków zwierząt, roślin i grzybów na terenach objętych ochroną prawną. Podejmowane działania ochronne wynikają m.in. z ustanowionych planów zadań ochronnych dla obszarów Natura 2000, planów ochrony i zadań ochronnych dla rezerwatów przyrody. Realizacja działań jest związana z koniecznością pozyskania środków finansowych na ich wykonanie.

Znaczące aspekty pośrednie:

1. Udostępnianie informacji o środowisku i jego ochronie, informacji publicznej oraz realizowanie zadań na podstawie ustawy o otwartych danych i ponownym wykorzystywaniu informacji sektora publicznego.

Udostępnianie informacji realizowane jest w szczególności na podstawie ustawy o udostępnianiu informacji o środowisku i jego ochronie, udziale społeczeństwa w ochronie środowiska oraz o ocenach oddziaływania na środowisko a także na podstawie ustawy o dostępie do informacji publicznej oraz o otwartych danych i ponownym wykorzystywaniu informacji sektora publicznego.

Prawo dostępu do informacji o środowisku i jego ochronie przysługuje każdemu. Od żądającego informacji nie wymaga się wykazania interesu prawnego lub faktycznego związanego z informacją lub sprawą, której informacja dotyczy.

Udostępnianie informacji wpływa na edukację ekologiczną społeczeństwa oraz umożliwia rzetelne przygotowanie dokumentacji np. dla planowanych zamierzeń inwestycyjnych lub opracowań strategicznych. Dzięki upowszechnianiu informacji dotyczącej m.in.: form ochrony przyrody społeczeństwo jest bardziej świadome występowania wartości przyrodniczych, miejsc występowania obszarów chronionych przez co wpływa na stan ich zachowania i rozwoju. Dostęp do informacji o środowisku i jego ochronie zgodnie z obowiązującym prawem umożliwia również włączenie się w prowadzone postępowania związane ze środowiskiem.

2. Wydawanie zezwoleń na podejmowanie czynności podlegające zakazom w stosunku do gatunków roślin, grzybów i zwierząt objętych ochroną gatunkową

Ochrona gatunkowa ma na celu zapewnienie przetrwania i właściwego stanu ochrony dziko występujących roślin, zwierząt i grzybów oraz ich siedlisk, a także zachowanie różnorodności gatunkowej i genetycznej. Ochrona ta dotyczy gatunków rzadko występujących, endemicznych, podatnych na zagrożenia i zagrożonych wyginięciem oraz objętych ochroną na podstawie umów międzynarodowych. Są to często gatunki szczególnie cenne dla nauki, a także znajdujące się na granicy swojego zasięgu.

W celu ochrony ostoi i stanowisk roślin lub grzybów objętych ochroną gatunkową lub ostoi, miejsc rozrodu i regularnego przebywania zwierząt objętych ochroną gatunkową mogą być ustalane strefy ochrony. Podstawy prawne ochrony gatunkowej wynikają z ustawy o ochronie przyrody, a szczegółowe jej zasady oraz wykazy gatunków chronionych zostały uregulowane w drodze rozporządzeń. Dodatkowe gatunki mogą być objęte ochroną w danym województwie przez regionalnego dyrektora ochrony środowiska.

W stosunku do gatunków objętych ochroną obowiązują określone zakazy, wskazane w odpowiednim rozporządzeniu np. zabijania, zbierania, przetrzymywania, niszczenia ich siedlisk, wywożenia za granicę, płoszenia itp. Na odstępstwa od zakazów zezwolenie wydaje minister właściwy ds. środowiska, Generalny Dyrektor Ochrony Środowiska lub regionalny dyrektor ochrony środowiska.

W wyniku zmian środowiska cenne gatunki roślin, zwierząt i grzybów wykazują tendencję do zmniejszania się ich liczebności, dlatego też niezwykle istotna jest ich ochrona. Wprowadzony system zakazów oraz wydawanie zezwoleń na czynności zakazane wobec gatunków chronionych jedynie w uzasadnionych przypadkach pozwalają kontrolować stan populacji cennych gatunków oraz parametry ich siedlisk.

3. Prowadzenie postępowań w sprawie wydania decyzji o środowiskowych uwarunkowaniach

Faza przygotowawcza procesu inwestycyjnego to przede wszystkim szczegółowe planowanie i rozpoznanie przez inwestora wszelkich możliwych zagrożeń związanych z zamierzeniem, w tym mogących stanowić zagrożenie dla środowiska. Dla przedsięwzięć zaklasyfikowanych jako mogące znacząco oddziaływać na środowisko, wymagane jest uzyskanie decyzji o środowiskowych uwarunkowaniach, zgodnie z art. 71 ust. 2 ustawy z dnia 3 października 2008r. o udostępnianiu informacji o środowisku i jego ochronie, udziale społeczeństwa w ochronie środowiska oraz o ocenach oddziaływania na środowisko. Decyzje wydawane są dla planowanego przedsięwzięcia. Stanowią one rozstrzygnięcia administracyjne, które mają za zadanie przeciwdziałanie zagrożeniom środowiska. W ramach decyzji określone są wymogi i uwarunkowania, jakie pojawić się mogą zarówno w fazie realizacji i eksploatacji lub użytkowania przedsięwzięcia.

Decyzje środowiskowe określają wymogi ochrony środowiska konieczne do uwzględnienia między innymi w projekcie budowlanym. W decyzji może być nałożony obowiązek monitorowania oddziaływania przedsięwzięcia na środowisko przyrodnicze lub wykonania analizy porealizacyjnej, w celu stwierdzenia rzeczywistego oddziaływania przedsięwzięcia na środowisko. Stanowią one element prewencyjny w procesie inwestycyjnym, mający na celu zapobieganie zagrożeniom środowiska, pełnią rolę łącznika między ochroną środowiska, a realizacją przedsięwzięcia. Procedura związana z wydawaniem decyzji środowiskowej określona została w ustawie o udostępnianiu informacji o środowisku i jego ochronie, udziale społeczeństwa w ochronie środowiska oraz o ocenach oddziaływania na środowisko. Przed wydaniem decyzji, w przypadku postępowań, dla których stwierdzono obowiązek przeprowadzenia oceny oddziaływania na środowisko, organ zapewnia możliwość udziału społeczeństwa w prowadzonym postępowaniu. Organ, który wydał decyzję o środowiskowych uwarunkowaniach, ma obowiązek podania informacji do publicznej wiadomości o wydanej decyzji i możliwości zapoznania się z jej treścią.

4. Uzgadnianie i opiniowanie w ramach strategicznej oceny oddziaływania na środowisko w zakresie dotyczącym projektów dokumentów strategicznych m.in. polityk, strategii, planów lub programów.

Wydawane opinie i uzgodnienia dokonywane są na podstawie przepisów art. 47, 48, 53 i 54 ustawy z dnia 3 października 2008r. o udostępnianiu informacji o środowisku i jego ochronie, udziale społeczeństwa w ochronie środowiska oraz o ocenach oddziaływania na środowisko i dotyczą uzgodnienia zakresu i stopnia szczegółowości informacji wymaganych w prognozie oddziaływania na środowisko, uzgodnienia konieczności przeprowadzenia strategicznej oceny oddziaływania dla projektów planów/programów/strategii, uzgodnienia odstąpienia od przeprowadzenia soos dla planów/programów/strategii oraz zaopiniowania projektów dokumentów strategicznych (planów/programów/strategii) wraz z prognozą oddziaływania na środowisko. Analiza i ocena dokumentu jest przeprowadzona pod kątem wpływu na środowisko jego realizacji, w tym również na formy ochrony przyrody występujące na danym terenie. Zarówno uzgodnienia jak i opinie wydawane są w formie pisma. Organem prowadzącym postępowanie (w tym udział społeczeństwa) jest organ opracowujący dokument, czyli np. wójt, burmistrz, prezydent miasta, starosta, marszałek województwa (w zależności od rodzaju dokumentu).

5. Uzgadnianie i opiniowanie projektów miejscowych planów zagospodarowania przestrzennego, studium uwarunkowań i kierunków zagospodarowania przestrzennego oraz planów ogólnych gmin.

Projekty miejscowych planów zagospodarowania przestrzennego i studiów uwarunkowań i kierunków zagospodarowania przestrzennego uzgadniane są na podstawie ustawy o planowaniu i zagospodarowaniu przestrzennym oraz ustawy o ochronie przyrody w zakresie ochrony przyrody: parków krajobrazowych, rezerwatów przyrody, obszarów chronionego krajobrazu i obszarów Natura 2000.

Regionalny Dyrektor Ochrony Środowiska w Kielcach zaopiniowania oraz uzgodnienia projektów studiów i projektów miejscowych planów dokonuje pismem, natomiast uzgodnienia ww. projektów dokumentów postanowieniem. Organem prowadzącym postępowanie (w tym udział społeczeństwa) jest organ opracowujący dokument, czyli np. wójt, burmistrz, prezydent miasta, marszałek województwa. Dokumenty planistyczne analizowane są pod kątem obowiązujących na terenach chronionych przepisów ustawowych (przede wszystkim ustawa o ochronie przyrody) i przepisów prawa miejscowego (zakazy i działania ochrony czynnej, cele ochrony, ustalenia planów zadań ochronnych, ustalenia planów ochrony).

W postępowaniu administracyjnym identyfikowane są konflikty w tym zakresie w odniesieniu do zaproponowanego zagospodarowania. Ich ewentualne skutki są eliminowane poprzez zmianę proponowanego zagospodarowania lub wprowadzenie dodatkowych zabezpieczeń (wprowadzenie zapisów o działaniach minimalizujących wpływ).

- ***Uzgadnianie projektów decyzji o warunkach zabudowy oraz decyzji o ustaleniu lokalizacji inwestycji celu publicznego.***

Projekty decyzji o warunkach zabudowy oraz decyzji o ustaleniu lokalizacji inwestycji celu publicznego uzgadniane są na podstawie ustawy o planowaniu i zagospodarowaniu przestrzennym w odniesieniu do obszarowych form ochrony przyrody: parków krajobrazowych, rezerwatów przyrody, obszarów chronionego krajobrazu i obszarów Natura 2000. regionalny dyrektor ochrony środowiska dokonuje uzgodnienia projektu decyzji postanowieniem lub „milcząco”. Organem prowadzącym postępowanie jest organ wydający decyzję, czyli np. wójt, burmistrz, prezydent miasta, w niektórych przypadkach wojewoda. Projekty decyzji analizowane są pod kątem wpływu na wymienione formy ochrony przyrody w zakresie obowiązujących przepisów ustawowych (zwłaszcza ustawa o ochronie przyrody) i przepisów prawa miejscowego (zakazy i działania ochrony czynnej, cele ochrony, ustalenia planów zadań ochronnych, ustalenia planów ochrony). W postępowaniu administracyjnym identyfikowane są konflikty z celami i przedmiotami ochrony poprzez zmianę zaproponowanego zagospodarowania.

Aspekty bezpośrednie takie jak: zużycie wody, zużycie energii, wytwarzanie ścieków bytowych, emisja do powietrza związana z eksploatacją samochodów służbowych, z eksploatacją klimatyzatora, zużycie papieru, wytwarzanie odpadów jak również realizacja działań ochronnych z zakresu ochrony gatunkowej roślin, zwierząt i grzybów oraz prowadzenie działań zaradczych w stosunku do IGO stwarzających zagrożenie dla Unii lub dla Polski, podlegających szybkiej eliminacji zgodnie z przyjętymi kryteriami, osiągnęły poniżej 20 pkt. i nie zostały uznane za znaczące. Nie oznacza to jednak, że są pomijane. Dane na temat zużycia energii, materiałów, wody, wytwarzania odpadów oraz zużycia paliw wynikające z eksploatacji samochodów służbowych są analizowane w czasie przeglądów zarządzania.

Zgodnie z zawartymi umowami z Miejskim Urzędem Pracy w Kielcach oraz z Kielecką Spółdzielnią Mieszkaniową dotyczącymi najmu pomieszczeń biurowych, Regionalna Dyrekcja Ochrony Środowiska w Kielcach ponosi opłaty m.in. za: ogrzewanie pomieszczeń, wywóz nieczystości stałych, doprowadzenie wody, odprowadzenie ścieków, energię elektryczną, utrzymanie czystości powierzchni wspólnych. W przypadku siedziby przy ul. Karola Szymanowskiego opłaty te naliczane są proporcjonalnie do zajmowanej powierzchni (w przyp. centralnego ogrzewania, utrzymania czystości powierzchni wspólnych) oraz proporcjonalnie do liczby zatrudnionych pracowników (dot. energii elektrycznej, doprowadzania wody i odprowadzania ścieków, wywozu nieczystości). Administrowanie tymi elementami zostało powierzone zarządcom nieruchomości. W przypadku lokalu przy ul. Zagórskiej opłaty za czynsz i centralne ogrzewanie naliczane są proporcjonalnie do zajmowanej powierzchni; opłata za wodę według wskazań wodomierza, natomiast za energię elektryczną zgodnie ze wskazaniami licznika. Pracownicy ze szczególną dbałością przestrzegają przyjętych zasad dotyczących ograniczania zużycia mediów.

W jednostce stosowane są następujące dobre praktyki:

a) zastosowanie dobrych praktyk przyjętych do realizacji w jednostce, do których należą:

- ✓ ograniczenia zużycia papieru poprzez: ograniczanie drukowania do niezbędnego minimum, przesyłanie pism do wiadomości do innych komórek w wersji zeskanowanej, przesyłanie materiałów z konferencji, szkoleń tylko w formie elektronicznej i/lub zamieszczanie ich na serwerze, umieszczanie w e-Dok/na serwerze wspólnym zarządzeń wewnętrznych, zawieranych umów, porozumień, interpretacji przepisów, opinii radcy prawnego itp., wykorzystanie skrzynki ePUAP;
- ✓ ograniczenie zużycia tonerów poprzez: ograniczanie drukowania do niezbędnego minimum, ograniczenie do niezbędnego minimum wydruków w kolorze, przesyłanie pism do wiadomości do innych komórek w wersji zeskanowanej, przesyłanie materiałów z konferencji, szkoleń tylko w formie elektronicznej i/lub zamieszczanie ich na serwerze, umieszczanie w e-Doku/na serwerze wspólnym zarządzeń wewnętrznych, zawieranych umów, porozumień, interpretacji przepisów, opinii radcy prawnego itp., wykorzystanie skrzynki ePUAP;
- ✓ ograniczenie zużycia energii elektrycznej poprzez: wyłączanie światła w pomieszczeniach nieużywanych przy dłuższej nieobecności w pokoju, wyłączanie sprzętu komputerowego i elektronicznego (komputerów, drukarek, skanera, niszczarek) w czasie, kiedy z tego sprzętu się nie korzysta, zainstalowanie czasowego wygaszacza monitora,
- ✓ ograniczenie zużycia wody poprzez: każdorazowe sprawdzanie czy kran jest dobrze zakręcony;
- ✓ ograniczanie emisji spalin poprzez: łączenie wyjazdów służbowych,
- ✓ praktykowanie wspólnych dojazdów do pracy kilku pracowników,
- ✓ korzystanie z rowerów czy komunikacji miejskiej w celu dojazdu do pracy,

b) zrównoważone planowanie zakupów z uwzględnieniem cyklu życia produktu:

- ✓ dokonywanie zakupów niezbędnych materiałów biurowych, po wcześniejszym przeanalizowaniu zapasów,
- ✓ powtarne wykorzystywanie materiałów biurowych takich jak np. koszulki, segregatory,
- ✓ dokonywanie zakupu tonerów, papieru mających wpływ na dłuższe użytkowanie takich urządzeń jak drukarki, skanery,
- ✓ stosowanie urządzeń wielofunkcyjnych przeznaczonych do wspólnego użytku,

c) w przypadku zlecenia realizacji działań ochronnych wynikających z przyrodniczych dokumentów planistycznych stosowane są następujące dobre praktyki:

- dotyczące wyboru wykonawcy:

- ✓ określenie odpowiedniego doświadczenia wykonawcy gwarantującego właściwe wykonanie zamówienia,
- ✓ określenie odpowiedniego, najbardziej optymalnego z przyrodniczego punktu widzenia terminu wykonania zadania,

- ✓ określenie stosownych, uzależnionych od rodzaju zadania warunków jego realizacji minimalizujących wpływ na środowisko, np. poprzez zastosowanie sprawnych maszyn, używanie kosy zamiast kosiarek,

- dotyczące realizacji zadania:

- ✓ prowadzenie monitoringu wykonywanych prac poprzez analizę ślad-traków, kontrola wykonawców w terenie.
- Funkcjonujący w jednostce system elektronicznego obiegu dokumentów „e-Dok” spowodował ograniczenie ilości używanego papieru. Standardem jest druk dwustronny. Dodatkowo w przypadku posiadania przez wnioskodawcę skrzynki ePUAP korespondencja jest wysyłana elektronicznie za jej pomocą. Wpłynęło to w znacznym stopniu na ograniczenie zużycia tonerów i papieru.

Podstawowym działaniem (najlepszą praktyką) stosowanym w celu poprawy efektów działalności środowiskowej, osiągnięcia celów i realizacji zadań oraz zapewnienia zgodności z wymogami prawnymi dotyczącymi środowiska – jest ciągle doskonalenie (udział w szkoleniach, samokształcenie) mające na celu jak najlepsze wykonywanie ustawowych zadań, co z kolei jest gwarancją zapewnienia korzystnego oddziaływania na środowisko i/lub ograniczenia jego negatywnych skutków oraz prawidłowej realizacji działań ochronnych wynikających z przyrodniczych dokumentów planistycznych, których efektem będzie zachowanie we właściwym stanie gatunków oraz siedlisk i/lub poprawa ich stanu.

VIII. CELE i ZADANIA

W Regionalnej Dyrekcji Ochrony Środowiska w Kielcach ustalono trzy cele wynikające z polityki środowiskowej oraz oparte na planie działalności i spójne z budżetem zadaniowym. Odnoszą się one do znaczących aspektów środowiskowych oraz wynikają z działalności statutowej. Plan działalności na dany rok opracowywany jest w listopadzie roku poprzedzającego. Następnie w połowie roku jest opracowywane sprawozdanie półroczne.

W niniejszej deklaracji przedstawiamy plan na rok 2024 r. oraz plany i sprawozdania z wykonania za lata 2018 – 2023. Realizacja celów z lat 2014 – 2017 była prezentowana w poprzednich deklaracjach.

Poniższe tabele przedstawiają plan na 2024 rok

Zaplanowane do realizacji w 2024 roku cele w odniesieniu do znaczących aspektów środowiskowych i ich wpływu na środowisko.

Cel	Znaczący aspekt środowiskowy	Wpływ na środowisko
Ochrona i kształtowanie wartości przyrodniczych i krajobrazowych	Uzgodnianie projektów decyzji o warunkach zabudowy oraz decyzji o ustaleniu lokalizacji inwestycji celu publicznego	Zapobieganie, ograniczenie, minimalizacja zagrożeń negatywnego oddziaływania na środowisko poprzez wpływ na kształtowanie polityki regionalnej w zakresie ochrony środowiska, ochrony przyrody i krajobrazu.
	Wydawanie zezwoleń na podejmowanie czynności podlegających zakazom w stosunku do gatunków roślin, grzybów i zwierząt objętych ochroną gatunkową	Utrzymywanie równowagi w środowisku między społeczeństwem a przyrodą jak również w ramach możliwości utrzymania środowiska. Zabezpieczenie odpowiedniego stanu ochrony gatunkowej, w tym trwałości populacji gatunków roślin, grzybów i zwierząt objętych ochroną gatunkową. Budowanie świadomości społecznej w zakresie ochrony gatunkowej. Wsparcie badań i rozwoju nauk przyrodniczych.
Przeciwdziałanie zagrożeniom środowiska	Prowadzenie postępowań w sprawie wydania decyzji o środowiskowych uwarunkowaniach	Zapobieganie, ograniczenie, minimalizacja zagrożeń negatywnego oddziaływania na środowisko planowanych przedsięwzięć o znaczeniu mogących znacząco oddziaływać na środowisko. Budowanie świadomości ekologicznej społeczeństwa – informowanie społeczeństwa o potencjalnym zagrożeniach dla środowiska oraz życia i zdrowia ludzi oraz kształtowanie postaw pro-środowiskowych.
	Uzgodnianie i opiniowanie w ramach strategicznej oceny oddziaływania na środowisko w zakresie dotyczącym projektów dokumentów strategicznych m.in. polityk, strategii, planów lub programów	Zapobieganie, ograniczenie, minimalizacja zagrożeń negatywnego oddziaływania na środowisko poprzez wpływ na kształtowanie polityki regionalnej w zakresie ochrony środowiska, ochrony przyrody i krajobrazu w odniesieniu do wszystkich komponentów środowiska.
	Uzgodnianie i opiniowanie projektów miejscowych planów zagospodarowania przestrzennego, studium uwarunkowań i kierunków zagospodarowania przestrzennego oraz planów ogólnych gmin	Zapobieganie, ograniczenie, minimalizacja zagrożeń negatywnego oddziaływania na środowisko poprzez wpływ na kształtowanie polityki regionalnej w zakresie ochrony środowiska, ochrony przyrody i krajobrazu.
Zapewnienie społeczeństwu dostępu do informacji o środowisku	Udostępnianie informacji o środowisku i jego ochronie, informacji publicznej oraz realizowanie zadań na podstawie ustawy o otwartych danych i ponownym wykorzystywaniu informacji sektora publicznego.	Kształtowanie postaw pro-środowiskowych, budowanie świadomości ekologicznej społeczeństwa oraz poczucia współodpowiedzialności za ochronę środowiska naturalnego.

Plan na 2024 r. – cele mierniki i ich wartości.

Cel	Nazwa miernika	Wartość miernika
Ochrona i kształtowanie wartości przyrodniczych i krajobrazowych	Liczba działań	4
Przeciwdziałanie zagrożeniom środowiska	Liczba rozpatrzonych w danym roku spraw dot. ocen oddziaływania przedsięwzięć w stosunku do liczby spraw rozpatrywanych w danym roku	409/563

	<i>Liczba rozpatrzonych w danym roku spraw dot. strategicznych ocen oddziaływania na środowisko w stosunku do liczby spraw rozpatrywanych w danym roku</i>	240/270
	<i>Liczba rozstrzygnięć administracyjnych dotyczących szkód w środowisku w danym roku /Liczba spraw administracyjnych dotyczących szkód w środowisku zgłoszonych w danym roku (szk./szk.)</i>	7/8
Zapewnienie społeczeństwu dostępu do informacji o środowisku	<i>Stopień zrealizowanych w terminie wniosków o udostępnienie informacji o środowisku (%)</i>	100%



Planowane i zrealizowane cele w latach 2018 – 2021

Lp.	Nazwa celu	Nazwa miernika	2018 rok		2019 rok		2020 rok		2021 rok	
			A	B	A	B	A	B	A	B
1.	Ochrona różnorodności biologicznej i krajobrazowej oraz odtworzenie i wzbogacenie zasobów przyrody	<i>Liczba przedsięwzięć zrealizowanych w danym roku zmierzających do utrzymania, odtworzenia lub wzbogacenia zasobów przyrody.</i>	4	4	5	5	5	5	4	4
2.	Przeciwdziałanie zagrożeniom środowiska	<i>Liczba rozpatrzonych w danym roku spraw dotyczących strategicznych ocen oddziaływania na środowisko i ocen oddziaływania przedsięwzięć w stosunku do liczby spraw rozpatrywanych w danym roku. ^{1*}zmiana nazwy miernika od 2021 r. na – Liczba rozpatrzonych w danym roku spraw dot. ocen oddziaływania przedsięwzięć w stosunku do liczby spraw rozpatrywanych w danym roku.</i>	250/300	487/480	305/357	369/386	303/355	293/351	409/563 ^{1*}	529/713
		<i>Liczba rozstrzygnięć administracyjnych dotyczących szkód w środowisku lub historycznych zanieczyszczeń powierzchni ziemi w danym roku/ liczba spraw administracyjnych dotyczących szkód w środowisku lub historycznych zanieczyszczeń powierzchni ziemi wszczętych w danym roku. ^{2*}zmiana nazwy miernika od 2021 r. na – Liczba rozpatrzonych w danym roku spraw dot. strategicznych ocen oddziaływania na środowisko w stosunku do liczby spraw rozpatrywanych w danym roku.</i>	10/12	8/6	5/4	4/9	8/6	9/8	200/220 ^{2*}	313/335
3.	Zapewnienie społeczeństwu dostępu do informacji o środowisku	<i>Stożeń zrealizowanych w terminie wniosków o udostępnienie informacji o środowisku i jego ochronie (%).</i>	100%	100%	100%	100%	100%	100%	100%	100%

A – plan; B – realizacja

Planowane do osiągnięcia wartości mierników określających stopień realizacji celów przyjęte zostały na podstawie ilości wniosków wpływających w roku ubiegłym. Różnice pomiędzy wartościami planowanymi a osiągniętymi wynikają z ilości wniosków, które wpłynęły do jednostki.

Planowane i zrealizowane cele w roku 2022

Lp.	Cel	Nazwa miernika	Plan	Realizacja
1	Ochrona i kształtowanie wartości przyrodniczych i krajobrazowych	Suma zasięgów powierzchniowych zrealizowanych działań wynikających z dokumentów planistycznych (w ha)	102,08	102,35
2	Przeciwdziałanie zagrożeniom środowiska	Liczba rozpatrzonych w danym roku spraw dot. ocen oddziaływania przedsięwzięć w stosunku do liczby spraw rozpatrywanych w danym roku.	409/563	493/691
		Liczba rozpatrzonych w danym roku spraw dot. strategicznych ocen oddziaływania na środowisko w stosunku do liczby spraw rozpatrywanych w danym roku.	320/340	411/454
		Liczba rozstrzygnięć administracyjnych dotyczących szkód w środowisku w danym roku /Liczba spraw administracyjnych dotyczących szkód w środowisku zgłoszonych w danym roku (szt./szt.)	6/4	2/4
3	Zapewnienie społeczeństwu dostępu do informacji o środowisku	Stopień zrealizowanych w terminie wniosków o udostępnienie informacji o środowisku (%).	100%	100%

Planowane i zrealizowane cele w roku 2023

Lp.	Cel	Nazwa miernika	Plan	Realizacja
1	Ochrona i kształtowanie wartości przyrodniczych i krajobrazowych	Liczba działań	5	5
2	Przeciwdziałanie zagrożeniom środowiska	Liczba rozpatrzonych w danym roku spraw dot. ocen oddziaływania przedsięwzięć w stosunku do liczby spraw rozpatrywanych w danym roku.	409/563	409/668
		Liczba rozpatrzonych w danym roku spraw dot. strategicznych ocen oddziaływania na środowisko w stosunku do liczby spraw rozpatrywanych w danym roku.	240/270	489/586
		Liczba rozstrzygnięć administracyjnych dotyczących szkód w środowisku w danym roku /Liczba spraw administracyjnych dotyczących szkód w środowisku zgłoszonych w danym roku (szt./szt.)	7/8	7/7
3	Zapewnienie społeczeństwu dostępu do informacji o środowisku	Stopień zrealizowanych w terminie wniosków o udostępnienie informacji o środowisku (%).	100%	100%

IX. EFEKTY I WSKAŹNIKI ŚRODOWISKOWE

Główne wskaźniki dotyczące efektywności w obszarach środowiskowych takich jak: energia, materiał, woda, odpady

Główne wskaźniki podane w rozporządzeniu EMAS odnoszą się do bezpośrednich aspektów środowiskowych. W Regionalnej Dyrekcji Ochrony Środowiska w Kielcach bezpośrednie aspekty środowiskowe związane z funkcjonowaniem biura nie zostały uznane za znaczące, z żadnym z nich nie wiąże się znaczący wpływ na środowisko. Dlatego też w następujących obszarach: **energia, materiał, woda, odpady komunalne** nie zostały opracowane wskaźniki środowiskowe, ponieważ nie ma technicznych możliwości w tym zakresie, gdyż administrowanie tymi elementami zostało powierzone zarządcy nieruchomości, tj. Miejskiemu Urzędowi Pracy w Kielcach oraz Kieleckiej Spółdzielni Mieszkaniowej. W odniesieniu do zużycia wody i energii (rozliczanych według stanu zużycia) w lokalu przy ul. Zagórskiej również zrezygnowano z wykazywania tych wskaźników gdyż, nie ma znaczenia zużycie mediów przez kilka osób pracujących w tej lokalizacji.

Przy wyborze zestawu wskaźników na potrzeby sprawozdawczości nasza organizacja przeanalizowała wskaźniki zaproponowane w sektorowym dokumencie referencyjnym dla administracji i załączniku nr IV do rozporządzenia EMAS oraz oceniła ich przydatność w odniesieniu do znaczących aspektów środowiskowych ustalonych na przeglądzie środowiskowym. W wyniku tej analizy podjęto decyzję o opracowaniu i zaprezentowaniu dodatkowych wskaźników (analogicznie jak w latach ubiegłych). Ustalono 2 wskaźniki dotyczące ilości wytwarzanych odpadów innych niż komunalne w przeliczeniu na jednego pracownika z podziałem na odpady niebezpieczne i inne niż niebezpieczne. We wskaźniku tym uwzględniono odpady powstające w obu lokalizacjach. Wyodrębnienie i przedstawienie tych grup odpadów jest możliwe z uwagi na fakt, iż są one przekazywane odbiorcom odpadów na podstawie kart przekazania odpadów.

Wytworzone odpady inne niż niebezpieczne

Rok	Ilość wytworzonych odpadów innych niż niebezpieczne (Mg)	Liczba zatrudnionych pracowników	R=A/B
	Liczba A	Liczba B	
2013	0,030	51	0,0006
2014	0,084	51	0,0016
2015	0,314	53	0,0059*
2016	0,020	52	0,0004
2017	0,281	55	0,0051*
2018	0,0	54	0,0
2019	0,085	53	0,0016
2020	0,0	53	0,0
2021	1,002	48	0,0209
2022	0,0	48	0,0
2023	1,005	49	0,0205

*wzrost wskaźnika wynika z likwidacji części majątku

Wytworzone odpady niebezpieczne

Rok	Ilość wytworzonych odpadów niebezpiecznych (Mg)	Liczba zatrudnionych pracowników	R=A/B
	Liczba A	Liczba B	
2013	0,0	51	0,0
2014	0,025	51	0,0005
2015	0,041	53	0,0008*
2016	0,001	52	0,00002
2017	0,072	55	0,0013*
2018	0,004	54	0,00007
2019	0,0	53	0,0
2020	0,0	53	0,0
2021	0,218	48	0,0045
2022	0,0	48	0,0
2023	0,055	49	0,0011

*wzrost wskaźnika wynika z likwidacji części majątku

W odniesieniu do bezpośrednich aspektów środowiskowych opisanych powyżej, korzystanie ze środowiska nie wymaga uzyskania decyzji/pozwoleń emisyjnych i realizowane jest w oparciu o powszechnie obowiązujące normy prawne oraz zawarte umowy.

Główny wskaźnik dotyczący efektywności w odniesieniu do różnorodności biologicznej

Przedstawiono dwa wskaźniki dotyczące bioróżnorodności tj. liczba obszarów Natura 2000 posiadających ustanowione plany zadań ochronnych i liczba rezerwatów przyrody posiadających ustanowione plany ochrony. Wskaźniki te lepiej obrazują użytkowanie gruntów w odniesieniu do różnorodności biologicznej niż wynika to z definicji wskaźnika zawartej w załączniku nr IV rozporządzenia EMAS. Przeanalizowano również najlepsze praktyki zarządzania środowiskowego, sektorowe wskaźniki efektywności środowiskowej i kryteria doskonałości ustalone dla aspektu środowiskowego - *Planowanie użytkowania gruntów i zarządzanie miejskimi terenami zielonymi* wskazanego w sektorowym dokumencie referencyjnym. Przedstawione wskaźniki dotyczą znaczącego aspektu bezpośredniego - Realizacja działań ochronnych wynikających z przyrodniczych dokumentów planistycznych.

Liczba obszarów Natura 2000 posiadających ustanowione plany zadań ochronnych

Rok	Liczba obszarów Natura 2000 posiadających ustanowione plany zadań ochronnych (szt.)	Liczba obszarów Natura 2000 w województwie świętokrzyskim	R=A/B
	Liczba A	Liczba B	
2013	0	40	0,00
2014	12	40	0,30
2015	15	40	0,37
2016	15	40	0,37
2017	15	40	0,37
2018	15	40	0,37
2019	15	40	0,37
2020	15	40	0,37
2021	15	40	0,37
2022	19	40	0,47
2023	29	40	0,72



Liczba rezerwatów przyrody posiadających ustanowione plany ochrony

Rok	Liczba rezerwatów przyrody posiadających dokumenty planistyczne (szt.)	Liczba rezerwatów przyrody w województwie świętokrzyskim	R=A/B
	Liczba A	Liczba B	
2015	56	72	0,78
2016	56	72	0,78
2017	57	72	0,79
2018	58	72	0,80
2019	58	72	0,80
2020	58	72	0,80
2021	58	72	0,80
2022	29	73	0,40*
2023	29	73	0,40

* zmniejszenie wskaźnika wynika z wygaszenia (po upływie 20 lat od ustanowienia planu ochrony) w grudniu 2022 r. 32 planów ochrony dla rezerwatów przyrody

Główny wskaźnik dotyczący emisji.

Obecnie na wyposażeniu są dwa samochody osobowe przeznaczone do wyjazdów służbowych (zakupione w 2022 roku). W związku z zakupem nowych samochodów sprzedano w grudniu 2022 roku w trybie przetargu dwa samochody będące dotychczas na stanie. Zużycie paliwa i związana z tym emisja zanieczyszczeń pochodzących ze spalania paliw – benzyny w skali roku są na bardzo niskim poziomie, poniżej którego jednostka nie jest zobowiązana do wnoszenia opłat. Zrezygnowano z przedstawienia wyliczenia emisji do powietrza wynikających ze zużycia paliw przez samochody służbowe, gdyż głównym celem Regionalnej Dyrekcji Ochrony Środowiska w Kielcach jest realizacja zadań ustawowych, a samochody służbowe są narzędziem służącym do ich realizacji. W siedzibie przy ul. Karola Szymanowskiego użytkowane są klimatyzatory. W 2020 roku uzupełniono jednorazowo czynnik HFC-32 (CH₂F₂) i HFC-125 (C₂H₂F₅) w ilości po 1,225 kg każdego czynnika. Dlatego też, nie opracowano w tym zakresie wskaźnika.

Dane na temat zużycia paliw wynikające z eksploatacji samochodów służbowych oraz emisji z klimatyzatorów są analizowane w czasie przeglądów środowiskowych.

Szczegółowe wskaźniki efektywności środowiskowej

W poniższych zestawieniach przedstawiamy szczegółowe wskaźniki środowiskowe dotyczące znaczących aspektów środowiskowych pośrednich.



Należy podkreślić, że realizacja w/w aspektów jest uzależniona od ilości wpływających wniosków od klientów urzędu.

Sprawozdanie na temat znaczących aspektów środowiskowych w oparciu o informacje jakościowe

W przypadku gdy nie są dostępne dane ilościowe pozwalające na złożenie sprawozdania w sprawie znaczących bezpośrednich lub pośrednich aspektów środowiskowych, organizacje podają swoje wyniki na podstawie informacji jakościowych.

Na terenie województwa świętokrzyskiego ustanowiono siedemdziesiąt trzy rezerwaty przyrody.



Rezerwat przyrody „Bliżyn – Kopalnia Ludwik”



Rezerwat przyrody „Bliżyn – Kopalnia Ludwik”

Dwadzieścia dziewięć rezerwatów przyrody województwa świętokrzyskiego posiada plany ochrony. Aktualnie realizowany jest projekt finansowany ze środków Narodowego Funduszu Ochrony Środowiska i Gospodarki Wodnej, w ramach którego zlecono dokumentację na potrzeby opracowania planów ochrony dla dwadzieścia jeden rezerwatów przyrody: Kadzielnia, Dalejów, Świnia Góra im. Stanisława Barańskiego, Bukowa Góra, Góra Sieradowska, Małe Gołoborze, Szczytniak, Gaj, Lisiny Bodzechowskie, Modrzewie, Ulów, Ługi, Rosochacz, Ciechostowice, Cisów im. Zygmunta Czubińskiego, Radomice, Polana Polichno, Lubcza, Wroni Dół, Skalki Piekło pod Nieklaniem i Górna Krasna. W ramach ww. projektu w IV kwartale 2023 r. odebrano dokumentację sporządzoną na potrzeby opracowania planów ochrony dla dziesięciu rezerwatów przyrody. Aktualnie trwają prace dotyczące ustanowienia planów ochrony dla tych rezerwatów. W przypadku dokumentacji dla dwóch kolejnych rezerwatów przyrody (Górna Krasna i Góra Sieradowska), odebrany został pierwszy etap umowy z Wykonawcą. Prace obejmujące sporządzenie planów ochrony dla pozostałych dziewięciu rezerwatów przyrody (Małe Gołoborze, Szczytniak, Lisiny Bodzechowskie, Modrzewie, Ulów, Ługi, Rosochacz, Ciechostowice, Radomice) są procedowane w 2024 r. W styczniu 2023 r. złożony został wniosek, natomiast w listopadzie 2023 r. została podpisana umowa z Narodowym Funduszem Ochrony Środowiska i Gospodarki Wodnej na opracowanie

kolejnych dwadzieścia dziewięć planów ochrony rezerwatów przyrody, tj.: Bukowa Góra, Zielonka, Grabowiec, Góra Jeleniowska, Zamczysko, Perzowa Góra, Góra Żakowa, Pieczyska, Kamień Michniowski, Skąły w Krynkach, Kręgi Kamienne, Skąły pod Adamowem, Barcza, Wąwóz w Skalach, Karczówka, Góra Zelejowa, Wietrznia im. Zbigniewa Rubinowskiego, Wolica, Rezerwat Skalny im. Jana Czarnockiego, Zamczysko Turskie, Dziki Staw, Sufraganiec, Jaskinia Raj, Góra Rzepka, Biesak-Białogon, Moczydło, Chelosiowa Jama, Bliżyn-Kopalnia Ludwik. Zadanie to będzie realizowane w latach 2024-2027.

Na obszarze województwa świętokrzyskiego znajduje się 40 obszarów Natura 2000. Aktualnie 29 posiada ustanowione zadania ochronne. W 2023 r. zostało ustanowionych dziesięć planów zadań ochronnych dla obszarów Natura 2000: Ostoja Wierzejska PLH260035, Dolina Warkocza PLH260021, Uroczysko Lasów Starachowickich PLH260038, Ostoja Sobkowsko – Korytnicka PLH260032, Ostoja Jeleniowska PLH260028, Ostoja Barcza PLH260025, Uroczysko Pięty PLH260012, Kras Staszowski PLH260023, Wzgórza Kunowskie PLH260039 i Dolina Kamiennej PLH260019.

Z uwagi na potrzebę zmian działań ochronnych oraz uszczegółowienie celów działań ochronnych w 2023 r. opracowywano zarządzenia Regionalnego Dyrektora Ochrony Środowiska w Kielcach zmieniające zarządzenia w sprawie ustanowienia planów zadań ochronnych dla obszarów Natura 2000: Ostoja Nidziańska PLH260003, Dolina Bobrzy PLH260014, Ostoja Szaniecko – Solecka PLH260034 i Lasy Suchedniowskie PLH260010.

Opracowywano również tymczasowe cele ochrony dla obszarów, dla których nie miały jeszcze ustanowionych planów zadań ochronnych. Jest to niezwykle istotne działanie, które umożliwi rzetelne i wnikliwe analizowanie wpływu realizowanych inwestycji na obszary Natura 2000, w szczególności w odniesieniu do przedsięwzięć planowanych do dofinansowania ze środków Unii Europejskiej.

Realizowane przez Regionalną Dyрекcyję Ochrony Środowiska w Kielcach działania ochronne.

Realizacja działań ochronnych wynikających z przyrodniczych dokumentów planistycznych jest znaczącym aspektem środowiskowym.

Na terenie województwa świętokrzyskiego występuje wiele wartościowych siedlisk przyrodniczych. Należą do nich między innymi murawy kserotermiczne. Te najbardziej wartościowe, z licznymi gatunkami charakterystycznymi, występują w rezerwach przyrody: Góra Miedzianka, Góra Rzepka, Góra Zelejowa, Góry Pieprzowe, Murawy Dobromierskie, Skorocice, Skowronno, Skotniki Górne, Winiary Zagojskie, Góry Wschodnie, Przęślin, Krzyżanowice, Wzgórza Sobkowskie, Wąwóz w Skalach. Śródładowe słone łąki występują bardzo nielicznie – m. in w rezerwacie Owczary. Rezerваты te zlokalizowane są na terenie 6 obszarów Natura 2000: Ostoja Nidziańska, Ostoja Szaniecko-Solecka, Wzgórza Chęcińsko-Kieleckie, Ostoja Przedborska, Góry Pieprzowe, Ostoja Sobkowsko-Korytnicka, Łysogóry. Tereny rezerwatów przyrody znajdują się w granicach powyższych obszarów Natura 2000. W celu zachowania tych cennych siedlisk przyrodniczych prowadzone były działania ochronne skutkujące poprawą warunków świetlnych i termicznych, istotnych dla występowania i rozwoju roślinności kserotermicznej oraz słonorośli. Działania realizowano w ramach projektu WND-RPSW.04.05.00-26-0014/15 „Rozpoznanie uwarunkowań i ochrona czynna na obszarach Natura 2000 i rezerwach przyrody na terenie województwa świętokrzyskiego”, współfinansowanego ze środków RPO. Wykonywane były działania polegające na wycinaniu krzewów i niewielkich drzew, odrostów, trzciny, koszeniu powierzchni muraw i słonorośli, w niektórych przypadkach usuwania roślin gatunków inwazyjnych. W 2023 roku wykonano szósty cykl koszenia w w/w rezerwach przyrody. Stan muraw kserotermicznych i słonorośli uległ znacznej poprawie dzięki tym działaniom.



Rezerwat przyrody Skorocice po wykonanym koszeniu



Rezerwat przyrody Góra Zelejowa po wykonanym koszeniu



Rezerwat przyrody Wzgórze Sobkowskie po wykonanym koszeniu Rezerwat przyrody Winiary Zagojskie po wykonanym koszeniu

W ramach w/w projektu wykonano zabezpieczenie wejścia do jaskini w rezerwacie przyrody Chelosiowa Jama poprzez wykonanie kraty. Miejsca to stanowi cenne siedlisko przyrodnicze o kodzie 8310: *Jaskinie niedostępne do zwiedzania* oraz miejsca bytowania wielu gatunków nietoperzy, w tym chronionych w ramach sieci Natura 2000. Wykonano również działanie polegające na montażu 2 szlabanów w rezerwacie przyrody Krzyżanowice.

Zabezpieczenie jaskini miało na celu ograniczenie penetracji przez ludzi. Natomiast wykonanie szlabanów na celu ograniczenie wjazdu pojazdów silnikowych na teren rezerwatu.

Ponadto został wykonany projekt techniczny zabezpieczenia tropów dinozaurów w rezerwacie przyrody Gagaty Soltykowskie. Na jego podstawie została wykonana modyfikacja odwodnienia wokół płyty z tropami dinozaurów.

W ramach projektu został zakupiony specjalistyczny bezzałogowy statek powietrzny tj. dron. Służy on pracownikom tut. Dyrekcji do monitoringu przyrodniczego, wyznaczania działań ochrony czynnej.



Krata zamontowana w rezerwacie przyrody Chelosiowa Jama

Szlaban zamontowany na terenie rezerwatu Krzyżanowice



Nowe otwory odwadniające płytę z tropami dinozaurów w rezerwacie przyrody Gagaty Soltykowskie

Regionalna Dyrekcja Ochrony Środowiska w Kielcach do listopada 2023 r. realizowała projekt nr POIS.02.04.00-00-0108/16 pn.: „Ochrona siedlisk i gatunków terenów nieleśnych zależnych od wód”. W ramach projektu wykonywane były zabiegi ochronne na torfowiskach wysokich i przejściowych oraz na łąkach trzęślicowych położonych w obszarach Natura 2000 Dolina Krasnej, Ostoja Przedborska, Lasy Suchedniowskie, Lasy Cisowsko-Orłowińskie. W 2023 r. działania ochronne przeprowadzone zostały na dwóch torfowiskach położonych w obszarach Natura 2000 Ostoja Przedborska PLH260004 oraz Lasy Cisowsko-Orłowińskie PLH260040, o łącznej powierzchni ok. 47 ha. Występowały one na terenach należących do Skarbu Państwa, głównie zarządzanych przez Państwowe Gospodarstwo Leśne Lasy Państwowe (Nadleśnictwo; Daleszyce) oraz Krajowy Ośrodek Wsparcia Rolnictwa oddział w Kielcach, a także na działkach o innej własności, w tym prywatnych.

Torfowiska są jednymi z najszybciej zanikających ekosystemów. Główną przyczyną zaniku torfowisk wysokich i torfowisk przejściowych jest zmniejszenie zasobów wodnych. Wynika to z wielu czynników takich jak np. nieprawidłowo prowadzone działania melioracyjne w minionych latach, coraz bardziej zauważalne zmiany klimatyczne (w tym mniejsza ilość opadów), częściej występujące okresy suszy powodujące znaczące zmiany stosunków wodnych oraz zarastanie torfowisk. Nadrzędnym celem prowadzonych działań była ochrona najcenniejszych siedlisk i gatunków terenów nieleśnych zależnych od wód. Wykonane zabiegi mają na celu ograniczenie ubytku wody w zbiorowiskach roślinnych i poprawę stanu tych siedlisk. Konieczność wykonywania działań ochronnych wynika z planów zadań ochronnych dla ww. obszarów. Z uwagi na znaczną wartość przyrodniczą torfowisk Regionalna Dyrekcja Ochrony Środowiska w Kielcach podjęła wszelkie możliwe działania mające na celu zmniejszenia zagrożeń dla tych cennych ekosystemów. W 2023 r. zabiegi wykonywane były na największym torfowisku w województwie świętokrzyskim występującym w rezerwacie przyrody Białe Ługi, położonym w obszarze Natura 2000 Lasy Cisowsko - Orłowińskie PLH260040. Na powierzchni około 40 ha torfowiska wysokiego wykonano obrączkowanie drzew. W tej części rezerwatu Białe Ługi zabiegi wykonywane były po raz pierwszy i stanowiły kontynuację działań wykonywanych w latach poprzednich w innych jego częściach.

Drugim istotnym obszarem działań, w którym Regionalna Dyrekcja Ochrony Środowiska w Kielcach prowadziła zabiegi ochrony czynnej na torfowiskach był obszar Natura 2000 Ostoja Przedborska PLH260004. Działania ochrony czynnej wykonano tu na płatach torfowiska przejściowego, na łącznej powierzchni ok. 7 ha. Polegały one na wycince drzew i krzewów oraz koszeniu roślinności zielnej z wywiezieniem biomasy poza siedlisko. Zabiegi te stanowiły powtórzenie działań wykonanych na tym torfowisku w latach poprzednich.



Fragment torfowiska przejściowego w obszarze Natura 2000 Ostoja Przedborska przed i po wykonaniu zabiegów



Fragment kwitnącej zmiennowilgotnej łąki trzęślicowej zlokalizowanej w obszarze Natura 2000 Lasy Suchedniowskie

W 2023 roku w ramach ww. projektu przeprowadzony został monitoring wybranych płatów siedlisk, dotyczący oceny wpływu wykonanych działań na przedmioty ochrony w czterech obszarach Natura 2000, tj. Dolina Krasnej PLH260001, Lasy Suchedniowskie PLH260010, Lasy Cisowsko-Orłowińskie PLH260040, Ostoja Przedborska PLH260004. Wyniki monitoringu wykazały ogólną poprawę stanu siedlisk torfowiskowych oraz zmiennowilgotnych łąk trzęślicowych w stosunku do danych wyjściowych. Zrealizowane na torfowiskach zabiegi z zakresu ochrony czynnej, zahamowały proces sukcesji wtórnej w kierunku sosnowego boru bagiennego. Ograniczenie pokrycia drzew i krzewów przyczyniło się również do stabilizacji warunków hydrologicznych w obrębie torfowiska. Podniesienie się poziomu wód gruntowych w ich zasięgu, a także stabilizacja warunków hydrologicznych na terenie torfowiska ograniczą ponowną ekspansję drzew i krzewów oraz przyczynią się do poprawy struktury powierzchni torfowiska – tam gdzie jest ona zaburzona, czy do zahamowania trendów spadkowych powierzchni tych siedlisk. Również stan siedliska zmiennowilgotnych łąk trzęślicowych uległ poprawie w stosunku do danych wyjściowych. Wycinka drzew i krzewów oraz ekstensywne koszenie w kilku cyklach (wykonywanych raz w roku), pozwoliły na utrzymanie niezmięnionej powierzchni badanych płatów tego siedliska, wzrost udziału gatunków typowych dla siedliska, a co za tym idzie poprawa oceny wskaźnika opisującego ich występowanie oraz ograniczenie sukcesji w kierunku ziołorośli ze związku Filipendulion, lozowisk oraz zbiorowisk leśnych i borowych.

Badania przeprowadzone w ramach monitoringu wykazały również, że nadal dużym zagrożeniem dla torfowisk jest sukcesja wtórna i ekspansja gatunków roślinnych, krzewów i drzew, jak np. trzciny pospolitej *Phragmites Australis*, olszy czarnej *Alnus glutinosa*, kruszyny pospolitej *Frangula alnus*, sosny zwyczajnej *Pinus sylvestris*, brzozy brodawkowatej *Betula pendula* czy inwazyjnych gatunków obcych (np. czeremcha amerykańska *Padus serotina*). Natomiast w przypadku zmiennowilgotnych łąk trzęślicowych konieczna jest kontynuacja ekstensywnej gospodarki kośnej oraz usuwania odrośli drzew i krzewów.



Struktura warstwy zielonej oraz fizjonomia płatu siedliska Zmiennowilgotne łąki trzęślicowe (Molinion) położonego w gm. Bliżyn, obszar Natura 2000 Lasy Suchedniowskie



Torfowisko „Zabieniec” z kwitnącą wełnianką wąskolistną (obszar Natura 2000 Ostoja Przedborska)



Rosiczka okrągłolistna podlegająca ochronie ścisłej (obszar Natura 2000 Ostoja Przedborska)

W latach 2020-2023 prowadzona była uprawa pola w rezerwacie przyrody Murawy Dobromierskie. Działanie to wynikało z planu ochrony dla tego rezerwatu i jest było współfinansowane przez Wojewódzki Fundusz Ochrony Środowiska i Gospodarki Wodnej w Kielcach. W rezerwacie prawdopodobnie już od XV w. prowadzono gospodarke rolną. Obszar ponad 30 ha porastają murawy kserotermiczne wypasane dawniej zwierzętami gospodarskimi. Wzgórza rezerwatu były użytkowane rolniczo, jako pastwiska i grunty orne, przy czym uprawy roli nie prowadzono w sposób ciągły, stąd okresowo porzucane pola porastały murawą i zaroślami, po czym znowu były użytkowane. W pobliżu rezerwatu (ok. 100 m od południowej granicy rezerwatu) stwierdzono niezwykle rzadki archeofit – czechrzycę grzebieniową *Scandix pecten veneris*, obcy rodzimej flory gatunek rośliny związany z polami uprawnymi, obecnie zdomowiony w Polsce. Gatunek ten występował niegdyś w rezerwacie. Na polu zlokalizowanym w północnej i południowej części rezerwatu, wg wskazań planu ochrony, należało przywrócić ekstensywną uprawę co powinno skutkować powrotem tej rośliny do rezerwatu. Zabieg może mieć również korzystny wpływ na inne rzadkie gatunki chwastów (np.: czarnuszka polna *Nigella arvensis*, milek letni *Adonis aestivalis*) powodując zwiększenie ich populacji. Chwasty są istotnym elementem ekosystemów rolniczych, ważną częścią ekosystemów, wiele z nich ma wartość użytkową, ich obecność potrafi też wiele powiedzieć o stanie ziemi. Niektóre gatunki wydzielają substancje chemiczne stymulujące kiełkowanie roślin uprawnych. Dzięki chwastom wzrasta bioróżnorodność, gdyż żerują na nich owady a także ptaki i inne zwierzęta. Biorąc pod uwagę potrzebę działań na rzecz różnorodności biologicznej rozpoczęto uprawę pola w rezerwacie. W czerwcu 2021 r. stwierdzono pojawienie się czechrzycy grzebieniowej na uprawianym polu w rezerwacie w wyniku prowadzonych działań.



Uprawiane pole w rezerwacie Murawy Dobromierskie

W ramach zadań wynikających z ustawy z dnia 13 kwietnia 2007 r. o zapobieganiu szkodom w środowisku i ich naprawie na zlecenie Regionalnej Dyrekcji Ochrony Środowiska w Kielcach w 2023 r. wykonano badania szczegółowe zanieczyszczenia gleby i ziemi w miejscowości Wola Murowana, gmina Nowiny w związku z zaistniałym pożarem odpadów oraz opracowano dokumentację z tych badań wraz z projektem planu remediacji. Ocena zanieczyszczenia powierzchni ziemi została przeprowadzona zgodnie z rozporządzeniem Ministra Środowiska z dnia 1 września 2016 r. w sprawie sposobu prowadzenia oceny zanieczyszczenia powierzchni ziemi (Dz. U. z 2016 r. poz. 1396). Był to drugi etap prac mających na celu wykonanie badań szczegółowych zanieczyszczenia powierzchni ziemi i opracowanie projektu planu remediacji w/w terenie w celu przeprowadzenia działań naprawczych na terenie nieruchomości położonej w miejscowości Wola Murowana gm. Nowiny. Zadania realizowane są przy udziale środków finansowych Wojewódzkiego Funduszu Ochrony Środowiska i Gospodarki Wodnej w Kielcach.

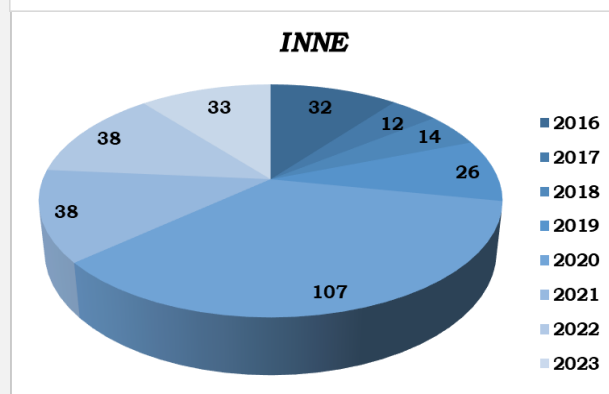
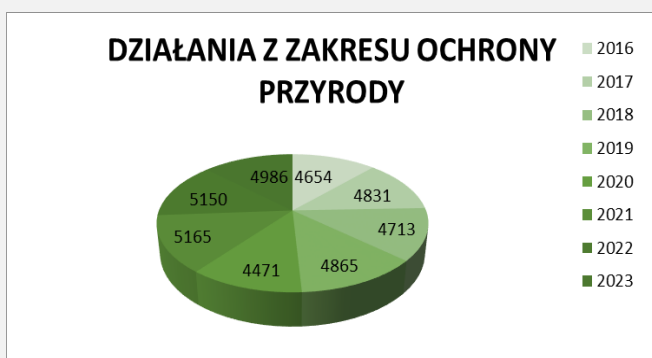
Przeprowadzono 19 postępowań, skutkujących usunięciem odpadów z terenów będących we władaniu gmin. Tym samym wyeliminowano zagrożenie związane z pożarem tych odpadów, mogącym spowodować zanieczyszczenie gleby i ziemi zagrażające zdrowiu ludzi i stanu środowiska.

W 2023 r. została przeprowadzona rewitalizacja siedlisk bociana białego w naszym województwie. Zadanie dofinansował Wojewódzki Fundusz Ochrony Środowiska i Gospodarki Wodnej w Kielcach. Zmodernizowano 10 gniazd bociana białego. Wykonane prace poprawią stan siedlisk bociana białego, co ma istotne znaczenie w związku ze zmniejszającą się populacją krajową i regionalną tego gatunku. Z pomocą urzędów gmin wytypowano gniazda przeciążone, wymagające zdjęcia nadmiaru materiału budulcowego, wymiany platform, czy podcięcia gałęzi dla poprawy warunków dolotu do gniazd. Zmodernizowano wybrane siedliska na terenie gmin: Mniów, Łągów, Kije, Radoszyce, Strawczyn, Daleszyce, Szydłów, Morawica, Ruda Maleniecka, Bieliny. Z uwagi na dużą liczbę zgłoszeń projekt jest kontynuowany w 2024 r. kontynuowany, również w ramach środków finansowych pozyskanych z Wojewódzkiego Funduszu Ochrony Środowiska i Gospodarki Wodnej w Kielcach.



miejsowość Młotkowice, gm. Ruda Maleniecka

Efektywność działalności środowiskowej badana jest poprzez mierniki określone w planie działalności oraz budżetu zadaniowego. Obejmują one wszystkie zidentyfikowane znaczące aspekty środowiskowe. Efekty działalności środowiskowej Regionalnej Dyrekcji Ochrony Środowiska w Kielcach, niezależnie od przedstawionych wyżej mierników realizacji celów, obrazują poniższe diagramy prezentujące efektywność pracy naszej jednostki i jej zaangażowanie w realizację działań w poszczególnych zakresach.



Wyliczenia dokonano na podstawie sprawozdania do wojewody :

Działania z zakresu ochrony przyrody – Lp: 1-6, 9-11, z zakresu udostępniania informacji – Lp: 16,17,, z zakresu ocen oddziaływania na środowisko –Lp: 7,8,12, Inne – Lp: 13-15,18.

W poszczególnych latach aktywność naszych klientów we wskazanych obszarach była różna. Postępowania w Regionalnej Dyrekcji prowadzone są na wniosek i zależą wprost od ilości wpływających wniosków.

Wskaźnik zgodności z wymaganiami prawnymi

Rok	2022 rok	2023 r.
Liczba uchylonych decyzji*=A	1	1
Liczba wydanych decyzji =B	274	246
R=A/B	0,0036	0,0040

*w tym w części uchylone a w części utrzymane w mocy

W bieżącej deklaracji prezentujemy wskaźnik dotyczący zgodności w wymogami prawnymi w odniesieniu do dwóch znaczących aspektów środowiskowych. Opisuje on ilość uchylonych decyzji w odniesieniu do liczby wydanych decyzji na które przysługują środki zaskarżenia. Od 2022 roku dane dotyczą wydania decyzji o środowiskowych uwarunkowaniach oraz wydawania zezwoleń na podejmowanie czynności podlegających zakazom w stosunku do gatunków roślin, grzybów i zwierząt objętych ochroną gatunkową (Opracowane na podstawie zestawień: *Wydawanie zezwoleń na podejmowanie czynności podlegających zakazom w stosunku do gatunków roślin, grzybów i zwierząt objętych ochroną gatunkową oraz Prowadzenie postępowań w sprawie wydania decyzji o środowiskowych uwarunkowaniach*).

Aspekt środowiskowy wymieniony w dokumencie referencyjnym obejmujący **zamówienia na towary i usługi** tzw. zielone zamówienia według autorów dokumentu referencyjnego jest skierowany do wszystkich organów administracji publicznej. Organy administracji publicznej realizujące zamówienia zobowiązane są stosować ustawę Prawo zamówień publicznych i przepisy szczegółowe, które wytyczają zasady postępowania. Niemniej jednak w sytuacjach gdy nie sprzeciwiają się temu przepisy ustawy organ ma możliwość zastosowania kryteriów „środowiskowych” np. w stosunku do określenia warunków realizacji prac w terenie, co stosujemy w praktyce i jest opisane w dobrych praktykach.

Ponadto Regionalna Dyrekcja Ochrony Środowiska w Kielcach w ramach swojej działalności realizuje wskazany w dokumencie referencyjnym aspekt środowiskowy - **Promowanie proekologicznych zachowań mieszkańców i przedsiębiorstw.**

Najlepszą praktyką zarządzania środowiskowego jest zapewnienie edukacji ekologicznej oraz informowanie obywateli i przedsiębiorstw w celu:

- pogłębienia publicznej świadomości problemów związanych ze środowiskiem,
- dostarczania praktycznych informacji na temat codziennego wkładu w ochronę środowiska i efektywne wykorzystanie zasobów, jaki mogą wnieść obywatele i przedsiębiorstwa,
- tworzenia nowych wzorców zachowań wśród różnych grup w społeczeństwie,
- zachęcania obywateli do poznawania i doceniania lokalnego środowiska oraz do kontaktu z naturą,
- wspierania zrozumienia współzależności między obszarami miejskimi a sąsiadującymi z nimi obszarami wiejskimi i naturalnymi.

W 2023 r. Pracownicy Regionalnej Dyrekcji Ochrony Środowiska w Kielcach aktywnie włączyli się w obchody Światowego Dnia Ziemi. Przy wsparciu Nadleśnictwa Kielce kilkanaście osób posprzątało rezerwat przyrody Biesak Białogon oraz jego sąsiedztwo. Efektem naszych działań było zebranie kilku worków śmieci. Zaśmiecenie tego terenu zauważają mieszkańcy, którzy aktywnie wypoczywają w kompleksie leśnym otaczającym rezerwat Biesak Białogon. Zwracamy więc wspólnie uwagę na poszanowanie otaczającej nas przyrody i właściwe korzystanie z terenów o szczególnych walorach przyrodniczych, takich jak rezerwat przyrody. Stosujemy się do prostych zasad jak poruszanie się po udostępnionych szlakach, nie zaśmiecanie terenu, nie niszczenie tablic informacyjnych i edukacyjnych.



Regionalna Dyrekcja Ochrony Środowiska w Kielcach stara się dotrzeć do jak najszerszego kręgu odbiorców i promować właściwe zachowania względem przyrody, która stanowi wspólne dobro. W tym celu podjęła współpracę ze Świętokrzyskim Ośrodkiem Doradztwa Rolniczego w Modliszewicach, który wydaje miesięcznik – Aktualności Rolnicze. W 2023 roku napisano 3 artykuły.

X. KOMUNIKACJA ZE SPOŁECZEŃSTWEM

Regionalna Dyrekcja Ochrony Środowiska w Kielcach prowadzi dialog ze społeczeństwem zarówno w ramach określonych przepisami prawa, jaki i bieżącym funkcjonowaniem. Komunikacja ze społeczeństwem jest wpisana w charakter działalności Regionalnej Dyrekcji Ochrony Środowiska w Kielcach i jej misję. Odbywa się m.in. poprzez udzielanie odpowiedzi na wnioski, zapytania, zapewnienie udziału społeczeństwa w ramach procedury oceny oddziaływania na środowisko, przy ustanawianiu planów zadań ochronnych i planów ochrony, współpracę z organizacjami ekologicznymi, szkolenia, działania edukacyjno-promocyjne, kontakt ze środkami społecznego przekazu. Zapewnienie społeczeństwu dostępu do informacji o środowisku jest znaczącym aspektem środowiskowym. Działalność Regionalnej Dyrekcji Ochrony Środowiska w Kielcach w dziedzinie edukacji i informacji społeczeństwa w zakresie ochrony środowiska naturalnego wpisuje się w cel strategiczny ochrona różnorodności biologicznej i krajobrazowej oraz odtworzenie i wzbogacenie zasobów przyrody.

Regionalna Dyrekcja Ochrony Środowiska w Kielcach prowadzi stronę Biuletynu Informacji Publicznej oraz serwis internetowy. Za ich pośrednictwem udostępniane są informacje dotyczące przepisów ochrony środowiska oraz publikowane artykuły na temat bieżących wydarzeń związanych z działalnością. Zamieszczane są również wiadomości o spotkaniach, konferencjach, szkoleniach czy wyjazdach studyjnych. Poprzez serwis internetowy rozpowszechniane są także informacje o charakterze edukacyjnym mające na celu popularyzację wiedzy na temat ochrony przyrody czy zachowań proekologicznych. Regionalna Dyrekcja Ochrony Środowiska w Kielcach od początku istnienia angażuje się w różnego rodzaju akcje związane z edukacją społeczeństwa.

Na naszej stronie zostały zamieszczone informacje dotyczące rejestru form ochrony przyrody jak również możliwości korzystania z danych geoprzestrzennych. Umożliwia to wszystkim zainteresowanym zapoznanie się z formami przyrody jak również ich dokładną lokalizacją, co przyczynia się również lepszemu planowaniu procesów inwestycyjnych.

XI. KONTAKT W ZAKRESIE EMAS

Chcąc zapewnić Państwu dostęp do informacji o naszej działalności i prowadzonej polityce środowiskowej zapraszamy do zapoznania się z informacjami zawartymi na stronie internetowej <https://www.gov.pl/web/rdos-kielce> lub do kontaktu z Pełnomocnikiem ds. EMAS:

Magdalena Wołoszyn – tel. 41 34 35 344



OŚWIADCZENIE WERYFIKATORA ŚRODOWISKOWEGO W SPRAWIE CZYNNOŚCI WERYFIKACYJNYCH I WALIDACYJNYCH

Biuro Certyfikacji Systemów Zarządzania Polskiego Rejestru Statków S.A. o numerze rejestracji weryfikatora środowiskowego EMAS nr PL-V- 0006 akredytowane w odniesieniu do zakresu **84** (kod NACE) oświadcza, że przeprowadziło weryfikację, czy cała Organizacja, o której mowa w uaktualnionej deklaracji środowiskowej Organizacji:

Regionalna Dyrekcja Ochrony Środowiska w Kielcach

Adres: ul. Karola Szymanowskiego 6; 25-361 Kielce

o nr rejestracji: **PL 2.26-002-60**

spełnia wszystkie wymogi Rozporządzenia Parlamentu Europejskiego i Rady (WE) nr 1221/2009 z dnia 25 listopada 2009r. dotyczące dobrowolnego udziału organizacji w systemie ekzarządzania i audytu we Wspólnocie (EMAS).

Podpisując niniejszą deklarację oświadczam, że:

- weryfikacja i walidacja zostały przeprowadzone w pełnej zgodności z wymogami rozporządzenia (WE) nr 1221/2009,
- wyniki weryfikacji i walidacji potwierdzają, że nie ma dowodów na brak zgodności z mającymi zastosowanie wymaganiami prawnymi dotyczącymi środowiska,
- dane i informacje zawarte w zaktualizowanej deklaracji środowiskowej Organizacji dają rzetelny, wiarygodny i prawdziwy obraz całej działalności Organizacji w zakresie podanym w deklaracji środowiskowej.

Niniejszy dokument nie jest równoważny z rejestracją w EMAS. Rejestracja w EMAS może być dokonana wyłącznie przez organ właściwy na mocy rozporządzenia (WE) nr 1221/2009. Niniejszego dokumentu nie należy wykorzystywać jako oddzielnej informacji udostępnianej do wiadomości publicznej.

Data wydania oświadczenia: **09.09.2024**

Miejsce wydania oświadczenia: **Gdańsk**



PL-V-0006

Przemysław Gałka
Dyrektor Pionu Certyfikacji PRS S.A.