

Województwo: **dolnośląskie**
Powiat: **bolesławiecki**
Miejscowość: **Bolesławiec**
Jednostka ewidencyjna: **020101_1_Bolesławiec**
Obręb ewidencyjny: **020101_1_0004_Bolesławiec-4**
Działka: **202/6,202/7**

MAPA DO CELÓW PROJEKTOWYCH
5.152.26.11.3.2.5.152.26.11.4.1
skala 1:500
kład współrzędnych prostokątnych: 2000, utwór 15
Układ wysokości: PL-EVRF2007-NH
WGS-84, 664.604.2021

Prace wykonał: **Pracownia Projektowa**
ul. Warszawska 18/6, 59-800 Lubin
tel. 71 662 712 190
NIP 661-155-93-99 - REGON: 145369646

Actualizacja terenu określonego granicą linii
w reszcie nieliczonej podziemia wykonano.

Nie wykazuje się istnienia w terenie innych
nie wykazanych na niniejszej mapie urządzeń podziemnych,
które nie były zgłoszone do inwentaryzacji lub
o których brak jest informacji w istniejących brzożach.

Granice i numery działek zgodnie z mapą ewidencyjną granic.

Na mapie nie ustalono ewentualnych obciążeń służebności gruntowych
wykazanych w Księgach Własności.

Mapa wykonana pod dyktando.

Punkty anemometryczne podlegają
obrotowi - art. 61 ust. 1 pkt 3 Prawo Geodezyjne i Kartograficzne.

ZAKRES OPRACOWANIA: ---

62

16

17

18

19

20

21

22

23

24

25

26

27

28

29

30

31

32

33

34

35

36

37

38

39

40

41

42

43

44

45

46

47

48

49

50

51

52

53

54

55

56

57

58

59

60

61

62

63

64

Polisite.com, 16 niniejszy dokument został opracowany w wyniku prac
geodezyjnych i kartograficznych, których rezultaty zawiera opłat
techniczny zweryfikowany powyższym. Jednocześnie informuję, że
jestem świadomy odpowiedzialności karnej za złożenie fałszywego
oświadczenia.

Identyfikator ogłoszenia prac rozporządzenia	P.0101.2021.01
Opis usługi geodezyjnej, który otrzymał ogłoszenie	STANOWISKO ODRZĄDOWE
Wykonawca prac geodezyjnych	GEODEZJA THOMAS SOBOL
Nr oraz data sporządzenia dokumentu zawierającego wynik początkowej weryfikacji	Protokół z dnia 31 MAR. 2021
Imię i nazwisko oraz nr uprawnień zawodowych kierownika prac	Łukasz Zwiabowicz Dzielnicy Nr upr. 22203

maszt flagowy szklany wys. 6m, kolor czerwono-
biały, fundament 70x70x120, spód -1.20 poniżej poziomu
terenu, beton C25/30, W8;

zadaszenie (wiatłak)
agregat prądowców

nasadka sawna

zadaszenie (wiatłak)
agregat prądowców

nasadka sawna

zadaszenie (wiatłak)
agregat prądowców

nasadka sawna

zadaszenie (wiatłak)
agregat prądowców

nasadka sawna

zadaszenie (wiatłak)
agregat prądowców

nasadka sawna

zadaszenie (wiatłak)
agregat prądowców

nasadka sawna

zadaszenie (wiatłak)
agregat prądowców

nasadka sawna

zadaszenie (wiatłak)
agregat prądowców

nasadka sawna

zadaszenie (wiatłak)
agregat prądowców

nasadka sawna

zadaszenie (wiatłak)
agregat prądowców

nasadka sawna

zadaszenie (wiatłak)
agregat prądowców

nasadka sawna

zadaszenie (wiatłak)
agregat prądowców

nasadka sawna

zadaszenie (wiatłak)
agregat prądowców

nasadka sawna

zadaszenie (wiatłak)
agregat prądowców

nasadka sawna

zadaszenie (wiatłak)
agregat prądowców

nasadka sawna

zadaszenie (wiatłak)
agregat prądowców

nasadka sawna

zadaszenie (wiatłak)
agregat prądowców

nasadka sawna

zadaszenie (wiatłak)
agregat prądowców

nasadka sawna

zadaszenie (wiatłak)
agregat prądowców

nasadka sawna

zadaszenie (wiatłak)
agregat prądowców

nasadka sawna

zadaszenie (wiatłak)
agregat prądowców

nasadka sawna

zadaszenie (wiatłak)
agregat prądowców

nasadka sawna

zadaszenie (wiatłak)
agregat prądowców

nasadka sawna

zadaszenie (wiatłak)
agregat prądowców

nasadka sawna

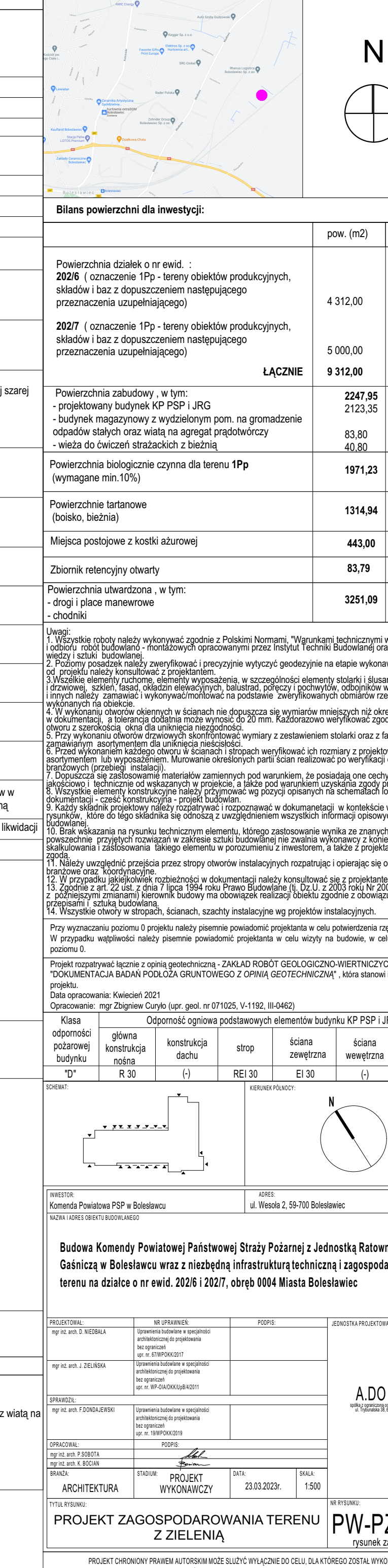
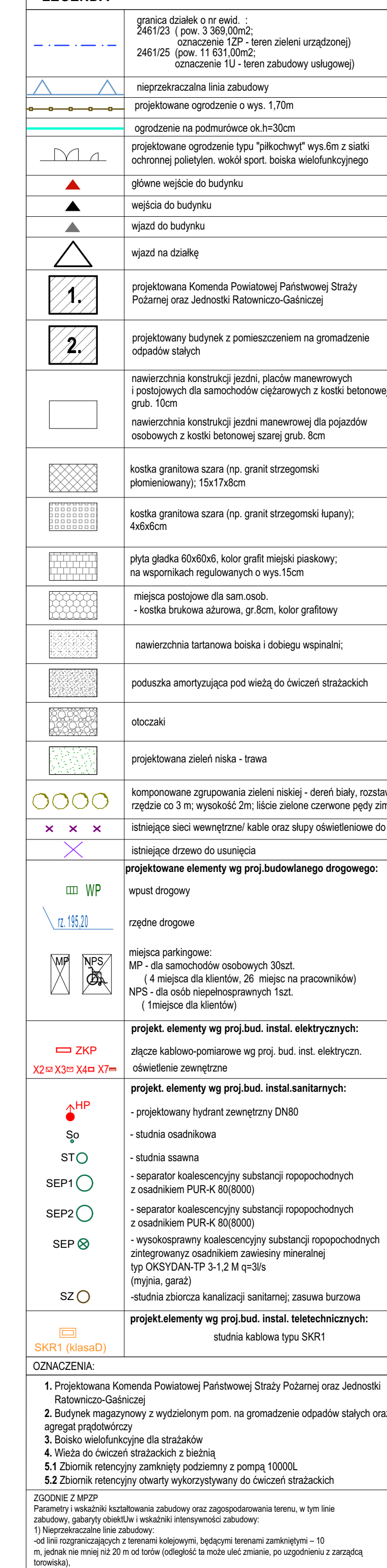
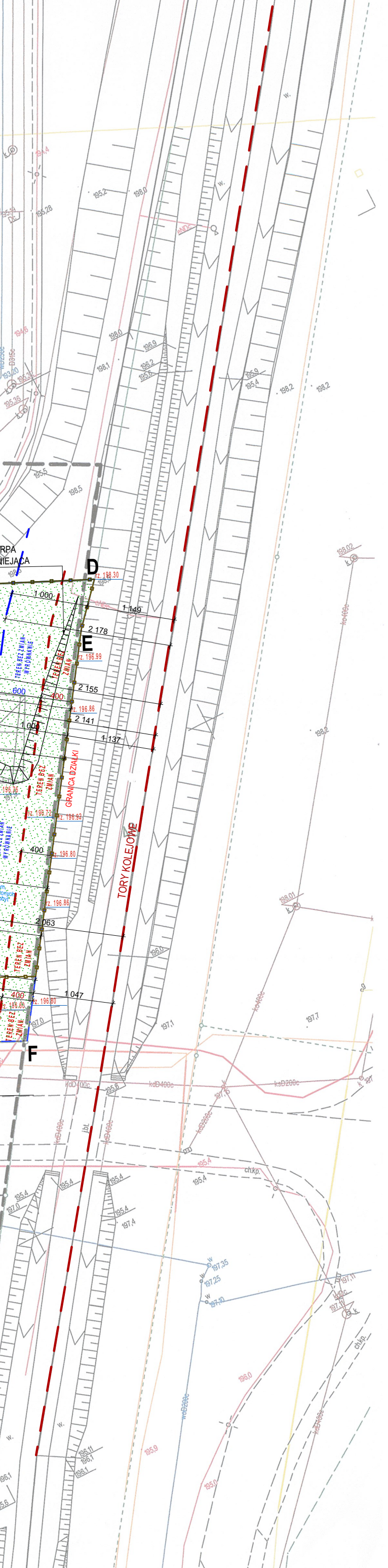
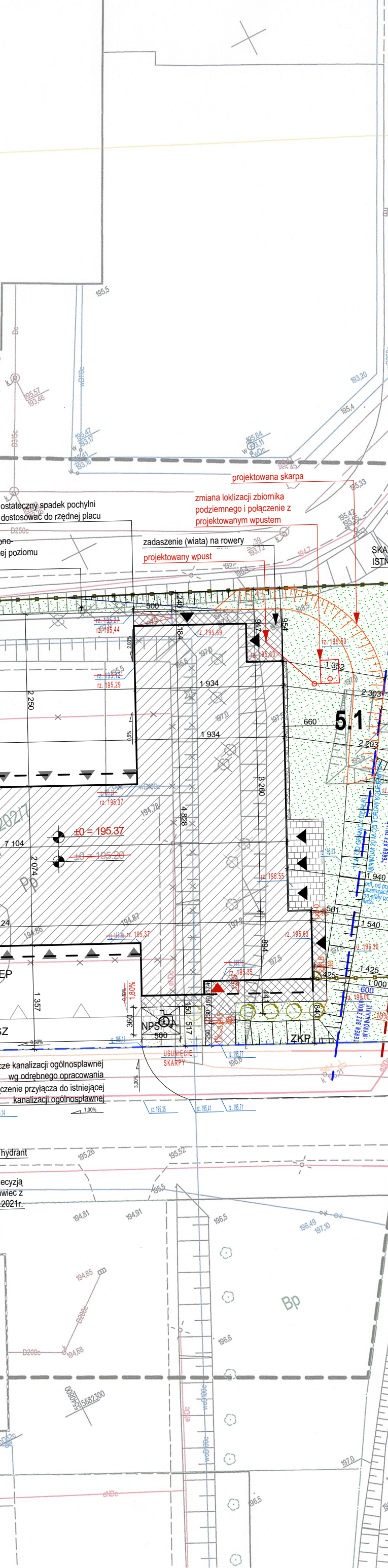
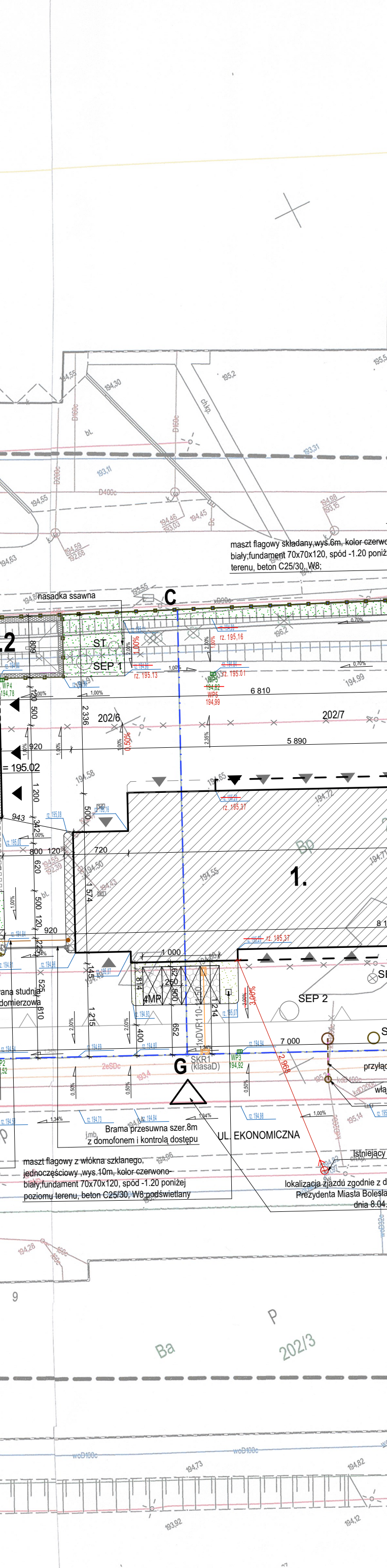
zadaszenie (wiatłak)
agregat prądowców

nasadka sawna

zadaszenie (wiatłak)
agregat prądowców

nasadka sawna

zadaszenie (wiatłak)
agregat prądowców



LEGENDA

	granica działek o nr ewid. : 2461/23 (pow. 3 365,00m ² ; oznaczenie 12P - teren zieleni urządzonej) 2461/25 (pow. 11 631,00m ² ; oznaczenie 1U - teren zabudowy usługowej)
	nieprzekraczalna linia zabudowy
	projektowane ogrodzenie o wys. 1,70m
	ogrodzenie na podmurówce ok.h=30cm
	projektowane ogrodzenie typu "płochwy" wys.6m z siatki ochronnej polietylen. wokół sport. boiska wielofunkcyjnego
	główne wejście do budynku
	wejście do budynku
	wejście do działki
	1. projektowana Komenda Powiatowej Państwowej Straży Pożarnej oraz Jednostki Ratowniczo-Gaśniczej
	2. projektowany budynek z pomieszczeniem na gromadzenie odpadów stałych
	3. nawierzchnia konstrukcji jezdni, placów manewrowych i postojowych dla samochodów ciężarowych z kostki betonowej szarej grub. 10cm
	4. nawierzchnia konstrukcji jezdni manewrowej dla pojazdów osobowych z kostki betonowej szarej grub. 8cm
	kostka granitowa szara (np. granit strzegomski szary) plonieniony; 15x17x8cm
	kostka granitowa szara (np. granit strzegomski łupany); 40x60cm
	plyta gładka 60x60x6, kolor grafit miejski płaskowy; na wspornikach regulowanych o wys.15cm
	miejsca postojowe dla sam.osob. - kostka brukowa ażurowa, gr.8cm, kolor grafitowy
	nawierzchnia tartanowa boiska i dobiegu wspinialni;
	poduszka amortyzująca pod wieżą do ćwiczeń strażackich
	otoczki
	projektowana zieleni niska - trawa
	komponowane zgrupowania zieleni niskiej - dereni białe, rozstaw w rzędzie co 3 m; wysokość 2m; liście zielone czerwone pędy zimą
	istniejące drzewo do usunięcia
	projektowane elementy wg proj.budowlanego drogowego: wzrost drogowy
	rzędne drogowe
	miejsca parkingowe: MP - dla samochodów osobowych 30szt. 4 miejsca dla klientów 25 miejsc na pracowników NPS - dla osób niepełnosprawnych 1szt. (1 miejsce dla klientów)
	projekt. elementy wg proj.bud. instal. elektrycznych: złącze kablowo-pomiarowe wg proj. bud. inst. elektryczn. oświetlenie zewnętrzne
	projekt. elementy wg proj.bud. instal.sanitarnych: - projektowany hydrant zewnętrzny DN80 - studnia osadnikowa - studnia sawna - separator koalescencyjny substancji ropopodochodnych z osadnikiem PUR-K 80(8000) - separator koalescencyjny substancji ropopodochodnych z osadnikiem PUR-K 80(8000) - wysokosprawy koalescencyjny substancji ropopodochodnych zintegrowany z osadnikiem zawieszonym mineralnej typ OKSYDAN-TP 3-1,2 M q=3/s (myjnia, garaż) - studnia zbiorcza kanalizacji sanitarnej; zasawa burzowa
	projekt. elementy wg proj.bud. instal. teletechnicznych: studnia kablowa typu SKR1

Bilans powierzchni dla inwestycji:

	pow. (m ²)	%
Powierzchnia działek o nr ewid. : 202/6 (oznaczenie 1P - tereny obiektów produkcyjnych, składow i baz z dopuszczeniem następującego przeznaczenia uzupełniającego)	4 312,00	100
202/7 (oznaczenie 1P - tereny obiektów produkcyjnych, składow i baz z dopuszczeniem następującego przeznaczenia uzupełniającego)	5 000,00	
ŁĄCZNIE	9 312,00	
Powierzchnia zabudowy, w tym: - projektowany budynek KP PSP i JRG - budynek magazynowy z wydzielonym pom. na gromadzenie odpadów stałych oraz wiatła na agregat prądowców - wiatła do ćwiczeń strażackich z bieżnią	2247,95 2123,35	24,14%
Powierzchnia biologicznie czynna dla terenu 1Pp (wymagane min.10%)	1971,23	21,17%
Powierzchnie tartanowe (boiska, bieżnia)	1314,94	14,12%
Miejsca postojowe z kostki ażurowej	443,00	4,76%
Zbiornik retencyjny otwarty	83,79	0,90%
Powierzchnia utwardzona, w tym: - drogi i place manewrowe - chodniki	3251,09	34,91%

Uwagi:
1. Wszystkie prace należy wykonywać zgodnie z Polskimi Normami. "Wymagania techniczne wykonania i odbioru robót budowlanych - normy branżowe opracowane przez Instytut Techniki Budowlanej oraz zasadami wiedzy technicznej".
2. Podany posazdek należy zweryfikować i precyzyjnie wytyczyć geodezyjnie na etapie wykonawstwa. Odczyty z projektu należy konsultować z projektantem.
3. Wszystkie elementy ruchome, elementy wyposażenia, w szczególności elementy stolarki i bluski okiennej (z wyjątkiem stolarki i bluski okiennej) należy wykonać zgodnie z projektem. Wszystkie elementy zewnętrzne innych należy zamawiać i wykonywać/montować na podstawie zweryfikowanych omiarów rzeczywistych wykonanych na obiekcie.
4. W wykonaniu otworów okiennych i drzwiowych nie dopuszcza się wymiarów mniejszych niż określone w dokumencie, a tolerancja odchyła może wynosić: do 20 mm. Różnicowe wykonywać zgodnie z projektem.
5. Przy wykonaniu otworów drzwiowych i okiennych w ścianach i stropach wykonywać ich rozmiary z projektowanym asortymentem dla uniknięcia nieścisłości.
6. Przed wykonaniem każdego otworu w ścianach i stropach wykonywać ich rozmiary z projektowanym asortymentem dla uniknięcia nieścisłości. Murowanie okiennych partii ścian realizować po weryfikacji opracowań branżowych (projekt, instalacja).
7. Dopuszcza się zastosowanie materiałów zamiennych pod warunkiem, że posiadają one certyfikaty nie gorsze jak oryginalne i techniczne odpowiadają im w projekcie, a także pod warunkiem uzyskania zgody projektanta.
8. Wszystkie elementy konstrukcyjne należy przyjmować wg pozycji opisanych na schematach lokalizacyjnych w dokumentacji - części konstrukcyjnej - projekt budowlany.
9. Każdy składnik projektowy należy rozpoznać i rozpoznać w dokumentacji w kontekście wszystkich rysunków, które do tego składnika się odnoszą z uwzględnieniem wszystkich informacji opisowych i zasad sztuki budowlanej.
10. Błąd wskazania na rysunku technicznym elementu, którego zastosowanie wynika ze znanych lub powszechnie przyjętych rozwiązań w zakresie sztuki budowlanej nie zwalnia wykonawcy z konieczności skoordynowania zastosowania takiego elementu w porozumieniu z inwestorem, a także z projektantem i za jego zgodą.
11. Należy uwzględnić przejścia przez stropy otworów instalacyjnych rozpatniając i opierając się o rysunki branżowe oraz, koordynując.
12. W przypadku jakiegokolwiek rozbieżności w dokumentacji należy konsultować się z projektantem.
13. Zgodnie z art. 22 ust. 2 dnia 7 lipca 1984 roku Prawo Budowlane (tj. Dz. U. z 2003 roku Nr 200 poz 2016 z późniejszymi zmianami) kierownik budowy ma obowiązek realizować obiekt zgodnie z obowiązującymi przepisami i sztuką budowlaną.
14. Wszystkie otwory w ścianach, ścianach, szachtach instalacyjnych wg projektów instalacyjnych.

Przy wyznaczaniu poziomu 0 projektu należy pismem powiadomić projektanta w celu potwierdzenia rzędnej 0 projektu. W przypadku wątpliwości należy pismem powiadomić projektanta w celu wizyty na budowie, w celu potwierdzenia poziomu 0.

Projekt rozpatrywać łącznie z opłatą geodezyjną - ZAWIADOMIENIE O WYKONANIE PRAC GEODEZYJNYCH I KARTOGRAFICZNYCH
"DOKUMENTACJA BADAŃ PODŁOŻA GRUNTOWEGO Z OPINIĄ GEO TECHNICZNA", która stanowi integralną część projektu.
Data opracowania: Kwiecień 2021
Opracowanie: mgr Zbigniew Curyło (upr. geol. nr 071025, V-1192, III-0402)

Klasa odporności
podłogi
budynku
D

projekt. elementy wg proj.bud. instal. elektrycznych:
złącze kablowo-pomiarowe wg proj. bud. inst. elektryczn.
oświetlenie zewnętrzne

projekt. elementy wg proj.bud. instal.sanitarnych:
- projektowany hydrant zewnętrzny DN80
- studnia osadnikowa
- studnia sawna
- separator koalescencyjny substancji ropopodochodnych z osadnikiem PUR-K 80(8000)
- separator koalescencyjny substancji ropopodochodnych z osadnikiem PUR-K 80(8000)
- wysokosprawy koalescencyjny substancji ropopodochodnych zintegrowany z osadnikiem zawieszonym mineralnej typ OKSYDAN-TP 3-1,2 M q=3/s (myjnia, garaż)
- studnia zbiorcza kanalizacji sanitarnej; zasawa burzowa

projekt. elementy wg proj.bud. instal. teletechnicznych:
studnia kablowa typu SKR1

OZNACZENIA:

1. Projektowana Komenda Powiatowej Państwowej Straży Pożarnej oraz Jednostki Ratowniczo-Gaśniczej

2. Budynek magazynowy z wydzielonym pom. na gromadzenie odpadów stałych oraz wiatła na agregat prądowców

3. Boisko wielofunkcyjne dla strażaków

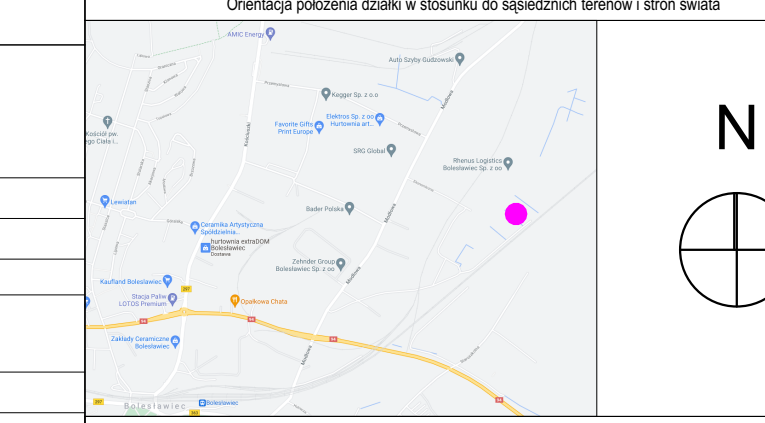
4. Wieża do ćwiczeń strażackich z bieżnią

5.1 Zbiornik retencyjny zamknięty podziemny z pompą 10000L

5.2 Zbiornik retencyjny otwarty wykorzystywany do ćwiczeń strażackich

202/6 i 202/7

Parametry i wskaźniki kształtowania zabudowy oraz zagospodarowania terenu, w tym linie zabudowy, gabaryty obiektów i wskaźniki intensywności zabudowy:
1) Wskazane linie zabudowy:
- od linii rozgraniczających z terenami kolejowymi, będącymi terenami zamkniętymi - 10 m, jednak nie mniej niż 20 m od torów (odległość ta może ulec zmianie, po uzgodnieniu z zarządcą torowisk).
- od linii rozgraniczających ulicy 1 KD-Dp - 4 m;
- od pozostałych linii rozgraniczających terenu - 4 m;



Bilans powierzchni dla inwestycji:

	pow. (m ²)	%
Powierzchnia działek o nr ewid. : 202/6 (oznaczenie 1P - tereny obiektów produkcyjnych, składow i baz z dopuszczeniem następującego przeznaczenia uzupełniającego)	4 312,00	100
202/7 (oznaczenie 1P - tereny obiektów produkcyjnych, składow i baz z dopuszczeniem następującego przeznaczenia uzupełniającego)	5 000,00	
ŁĄCZNIE	9 312,00	
Powierzchnia zabudowy, w tym: - projektowany budynek KP PSP i JRG - budynek magazynowy z wydzielonym pom. na gromadzenie odpadów stałych oraz wiatła na agregat prądowców - wiatła do ćwiczeń strażackich z bieżnią	2247,95 2123,35	24,14%
Powierzchnia biologicznie czynna dla terenu 1Pp (wymagane min.10%)	1971,23	21,17%
Powierzchnie tartanowe (boiska, bieżnia)	1314,94	14,12%
Miejsca postojowe z kostki ażurowej	443,00	4,76%
Zbiornik retencyjny otwarty	83,79	0,90%
Powierzchnia utwardzona, w tym: - drogi i place manewrowe - chodniki	3251,09	34,91%

Uwagi:
1. Wszystkie prace należy wykonywać zgodnie z Polskimi Normami. "Wymagania techniczne wykonania i odbioru robót budowlanych - normy branżowe opracowane przez Instytut Techniki Budowlanej oraz zasadami wiedzy technicznej".
2. Podany posazdek należy zweryfikować i precyzyjnie wytyczyć geodezyjnie na etapie wykonawstwa. Odczyty z projektu należy konsultować z projektantem.
3. Wszystkie elementy ruchome, elementy wyposażenia, w szczególności elementy stolarki i bluski okiennej (z wyjątkiem stolarki i bluski okiennej) należy wykonać zgodnie z projektem. Wszystkie elementy zewnętrzne innych należy zamawiać i wykonywać/montować na podstawie zweryfikowanych omiarów rzeczywistych wykonanych na obiekcie.
4. W wykonaniu otworów okiennych i drzwiowych nie dopuszcza się wymiarów mniejszych niż określone w dokumencie, a tolerancja odchyła może wynosić: do 20 mm. Różnicowe wykonywać zgodnie z projektem.
5. Przy wykonaniu otworów drzwiowych i okiennych w ścianach i stropach wykonywać ich rozmiary z projektowanym asortymentem dla uniknięcia nieścisłości.
6. Przed wykonaniem każdego otworu w ścianach i stropach wykonywać ich rozmiary z projektowanym asortymentem dla uniknięcia nieścisłości. Murowanie okiennych partii ścian realizować po weryfikacji opracowań branżowych (projekt, instalacja).
7. Dopuszcza się zastosowanie materiałów zamiennych pod warunkiem, że posiadają one certyfikaty nie gorsze jak oryginalne i techniczne odpowiadają im w projekcie, a także pod warunkiem uzyskania zgody projektanta.
8. Wszystkie elementy konstrukcyjne należy przyjmować wg pozycji opisanych na schematach lokalizacyjnych w dokumentacji - części konstrukcyjnej - projekt budowlany.
9. Każdy składnik projektowy należy rozpoznać i rozpoznać w dokumentacji w kontekście wszystkich rysunków, które do tego składnika się odnoszą z uwzględnieniem wszystkich informacji opisowych i zasad sztuki budowlanej.
10. Błąd wskazania na rysunku technicznym elementu, którego zastosowanie wynika ze znanych lub powszechnie przyjętych rozwiązań w zakresie sztuki budowlanej nie zwalnia wykonawcy z konieczności skoordynowania zastosowania takiego elementu w porozumieniu z inwestorem, a także z projektantem i za jego zgodą.
11. Należy uwzględnić przejścia przez stropy otworów instalacyjnych rozpatniając i opierając się o rysunki branżowe oraz, koordynując.
12. W przypadku jakiegokolwiek rozbieżności w dokumentacji należy konsultować się z projektantem.
13. Zgodnie z art. 22 ust. 2 dnia 7 lipca 1984 roku Prawo Budowlane (tj. Dz. U. z 2003 roku Nr 200 poz 2016 z późniejszymi zmianami) kierownik budowy ma obowiązek realizować obiekt zgodnie z obowiązującymi przepisami i sztuką budowlaną.
14. Wszystkie otwory w ścianach, ścianach, szachtach instalacyjnych wg projektów instalacyjnych.

Przy wyznaczaniu poziomu 0 projektu należy pismem powiadomić projektanta w celu potwierdzenia rzędnej 0 projektu. W przypadku wątpliwości należy pismem powiadomić projektanta w celu wizyty na budowie, w celu potwierdzenia poziomu 0.

Projekt rozpatrywać łącznie z opłatą geodezyjną - ZAWIADOMIENIE O WYKONANIE PRAC GEODEZYJNYCH I KARTOGRAFICZNYCH
"DOKUMENTACJA BADAŃ PODŁOŻA GRUNTOWEGO Z OPINIĄ GEO TECHNICZNA", która stanowi integralną część projektu.
Data opracowania: Kwiecień 2021
Opracowanie: mgr Zbigniew Curyło (upr. geol. nr 071025, V-1192, III-0402)

Klasa odporności
podłogi
budynku
D

projekt. elementy wg proj.bud. instal. elektrycznych:
złącze kablowo-pomiarowe wg proj. bud. inst. elektryczn.
oświetlenie zewnętrzne

projekt. elementy wg proj.bud. instal.sanitarnych:
- projektowany hydrant zewnętrzny DN80
- studnia osadnikowa
- studnia sawna
- separator koalescencyjny substancji ropopodochodnych z osadnikiem PUR-K 80(8000)
- separator koalescencyjny substancji ropopodochodnych z osadnikiem PUR-K 80(8000)
- wysokosprawy koalescencyjny substancji ropopodochodnych zintegrowany z osadnikiem zawieszonym mineralnej typ OKSYDAN-TP 3-1,2 M q=3/s (myjnia, garaż)
- studnia zbiorcza kanalizacji sanitarnej; zasawa burzowa

projekt. elementy wg proj.bud. instal. teletechnicznych:
studnia kablowa typu SKR1

OZNACZENIA:

1. Projektowana Komenda Powiatowej Państwowej Straży Pożarnej oraz Jednostki Ratowniczo-Gaśniczej

2. Budynek magazynowy z wydzielonym pom. na gromadzenie odpadów stałych oraz wiatła na agregat prądowców