



# DZIENNIK URZĘDOWY

## WOJEWÓDZTWA PODKARPACKIEGO

---

Rzeszów, dnia 18 marca 2014 r.

Poz. 1008

### ZARZĄDZENIE NR 2/2014 REGIONALNEGO DYREKTORA OCHRONY ŚRODOWISKA W RZESZOWIE

z dnia 17 marca 2014 r.

#### **w sprawie ustanowienia planu zadań ochronnych dla obszaru Natura 2000 Fort Salis Soglio PLH180008**

Na podstawie art. 28 ust. 5 ustawy z dnia 16 kwietnia 2004 r. o ochronie przyrody (Dz. U. z 2013 r. poz. 627, z późn. zm.<sup>1</sup>), **zarządza się co następuje:**

§ 1. 1. Ustanawia się plan zadań ochronnych ochrony dla obszaru Natura 2000 Fort Salis Soglio PLH180008, zwanego dalej „obszarem Natura 2000”.

2. Plan zadań ochronnych obejmuje cały obszar Natura 2000.

§ 2. Opis granic obszaru Natura 2000 zawiera załącznik nr 1 do zarządzenia.

§ 3. Mapę obszaru Natura 2000 zawiera załącznik nr 2 do zarządzenia.

§ 4. Identyfikację istniejących i potencjalnych zagrożeń dla zachowania właściwego stanu ochrony siedlisk przyrodniczych oraz gatunków zwierząt i ich siedlisk będących przedmiotami ochrony zawiera załącznik nr 3 do niniejszego zarządzenia.

§ 5. Cele działań ochronnych zawiera załącznik nr 4 do zarządzenia.

§ 6. Działania ochronne ze wskazaniem podmiotów odpowiedzialnych za ich wykonanie i obszarów ich wdrażania zawierają załączniki nr 5, 7, 8 do zarządzenia.

§ 7. Wskazania do zmian w istniejących studiach uwarunkowań i kierunków zagospodarowania przestrzennego gmin, miejscowych planach zagospodarowania przestrzennego oraz planach zagospodarowania przestrzennego województw dotyczące eliminacji lub ograniczenia zagrożeń wewnętrznych lub zewnętrznych, jeżeli są niezbędne dla utrzymania lub odtworzenia właściwego stanu ochrony siedlisk przyrodniczych oraz gatunków zwierząt, dla których ochrony wyznaczono obszar Natura 2000 zawiera załącznik nr 6 do zarządzenia.

§ 8. Zarządzenie wchodzi w życie po upływie 14 dni od dnia ogłoszenia w Dzienniku Urzędowym Województwa Podkarpackiego.

**Regionalny Dyrektor  
Ochrony Środowiska w Rzeszowie**

**Lech Kotkowski**

---

<sup>1</sup> Dz. U. z 2013 r., poz. 628 i poz. 842.

Załącznik nr 1  
do zarządzenia  
Regionalnego Dyrektora  
Ochrony Środowiska w Rzeszowie

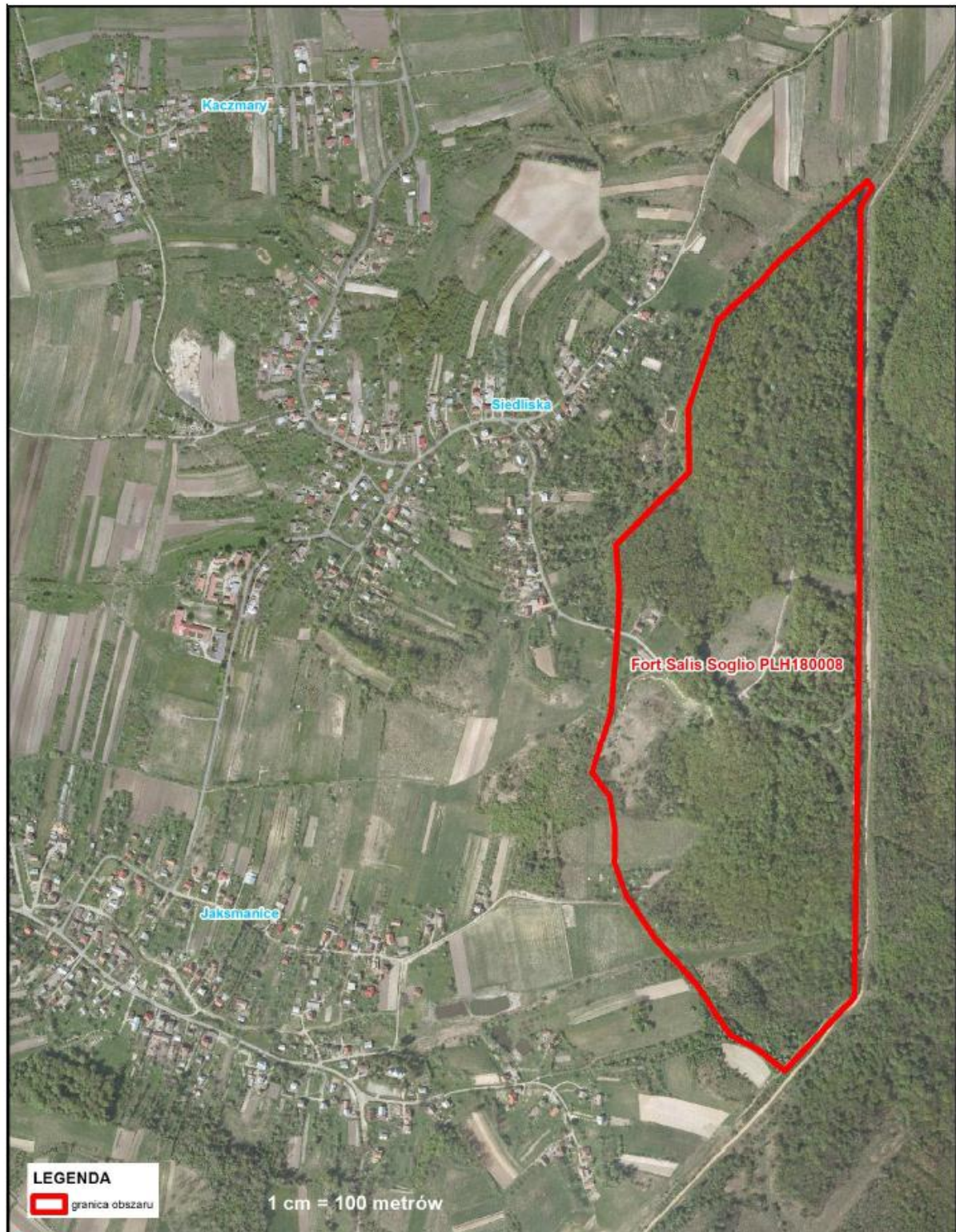
### Opis granic obszaru Natura 2000

(sporządzono w oparciu o układ współrzędnych płaskich prostokątnych PL-1992, zgodnie z par. 3, ust. 1, pkt. 4 rozporządzenia Rady Ministrów z dnia 15 października 2012 r. w sprawie państwowego systemu odniesień przestrzennych; Dz. U. poz. 1247).

Lp.	x	y	Lp.	x	y	Lp.	x	y
1	780608.96	218127.42	2	780616.78	218116.23	3	780596.74	218080.08
4	780595.95	217938.19	5	780594.25	217438.13	6	780594.19	217420.73
7	780593.72	217284.87	8	780591.82	217132.83	9	780585.97	216664.17
10	780460.69	216533.01	11	780413.36	216570.37	12	780364.08	216595.78
13	780333.28	216639.68	14	780302.48	216686.65	15	780227.01	216770.59
16	780175.42	216846.82	17	780155.4	216904.58	18	780156.17	216966.95
19	780146.93	217023.16	20	780114.58	217067.06	21	780149.24	217176.4
22	780161.56	217329.64	23	780163.87	217395.1	24	780157.71	217474.41
25	780233.17	217550.65	26	780289.39	217606.09	27	780287.85	217718.52
28	780340.21	217874.84	29	780365.62	217900.25	30	780418.75	217948
31	780449.56	217982.65	32	780484.21	218011.91	33	780608.96	218127.42

Załącznik nr 2  
do zarządzenia  
Regionalnego Dyrektora  
Ochrony Środowiska w Rzeszowie

### Mapa obszaru Natura 2000





Załącznik nr 3  
do zarządzenia  
Regionalnego Dyrektora  
Ochrony Środowiska w Rzeszowie

### Identyfikacja istniejących i potencjalnych zagrożeń dla zachowania właściwego stanu ochrony siedlisk przyrodniczych oraz gatunków zwierząt i ich siedlisk będących przedmiotami ochrony

Lp.	Przedmiot ochrony	Zagrożenia		Opis zagrożeń
		Istniejące	Potencjalne	
<b>Siedliska przyrodnicze</b>				
1.	9170 Grąd środkowoeuropejski i subkontynentalny ( <i>Galio-Carpinetum</i> , <i>Tilio-Carpinetum</i> )	<p><b>G05</b> Inna ingerencja i zakłócenia powodowane przez działalność człowieka (kradzieże drewna).</p> <p><b>B02.06</b> Przerzedzenie warstwy drzew (wykonywanie cięć pielęgnacyjnych w miejscach gdzie występują ekspansywne gatunki obcego pochodzenia – przerzedzenie warstwy drzew, a tym samym zmiana warunków świetlnych stwarza warunki do ich ekspansji).</p> <p><b>D01.01</b> Ścieżki, szlaki piesze, szlaki rowerowe; <b>G01.02</b> Turystyka piesza, jazda konna i jazda na pojazdach niezmotoryzowanych (niewielki areal kompleksu w połączeniu z silną antropopresją, sprzyja wnikaniu gatunków obcych dla siedliska; antropopresja wiąże się również usuwaniem z ekosystemu martwego drewna – kradziejami, śmieceniem, wydeptywaniem runa leśnego itp.).</p>	<p><b>L05</b> Zapadnięcie się terenu, osuwisko (podmycie wskutek opadów lub samoistne zerwanie się części skarpy w rezerwacie „Skarpa Jaksmanicka” może przyczynić się do zniszczenia części drzewostanu).</p> <p><b>B02.04</b> Usuwanie martwych i umierających drzew (tego rodzaju działanie przekłada się na niewielką ilość martwego drewna, w tym drewna grubowymiarowego, a także obumierających drzew).</p>	<p>Najpoważniejszym zagrożeniem dla grądu subkontynentalnego w obszarze jest neofityzacja spowodowana wkroczeniem w obręb siedliska gatunków obcych geograficznie – głównie robinii akacyjnej. Gatunek ten pojawił się tu prawdopodobnie wraz z umocnieniami obronnymi. Zagrożenie neofityzacją wynika również z obecności dębu czerwonego, który wypiera rodzime gatunki dębów i innych drzew z naszych lasów. Z gatunków obcych w obszarze występuje również kasztanowiec, który jednak nie jest gatunkiem ekspansywnym.</p> <p>Pozostałe zagrożenia wiążą się głównie z antropopresją, na którą kompleks, z racji niewielkiego arealu, położenia w bezpośrednim sąsiedztwie wsi oraz obecności atrakcyjnego obiektu turystycznego, zlokalizowanego przy znakowanym szlaku turystycznym, jest szczególnie narażony. Wiąże się z tym m.in.: wnikanie roślin synantropijnych w głąb ekosystemu, wydeptywanie runa leśnego, śmiecenie, kradzieże drewna. Czynniki te mogą istotnie utrudnić utrzymanie odpowiedniej ilości martwego drewna.</p> <p>Za zagrożenie można uznać również gospodarkę leśną, gdyż prace leśne mogą doprowadzić do nadmiernego przerzedzenia warstwy drzew, a w konsekwencji ekspansji gatunków obcego pochodzenia czy porębowych.</p>

Lp.	Przedmiot ochrony	Zagrożenia		Opis zagrożeń
		Istniejące	Potencjalne	
		I01 Nierodzące gatunki zaborcze (wypieranie rodzimych, właściwych dla siedliska gatunków drzew i krzewów przez robinie akacjową i dąb czerwony, ekspansja roślinności azotolubnej, obecność/lokalna dominacja w runie niecierpka balsamicznego, niecierpka drobnokwiatowego i innych).		
<b>Gatunki zwierząt</b>				
2.	1308 Mopek zachodni <i>Barbastella barbastellus</i> (ruiny fortu)	G01.02 Turystyka piesza, jazda konna i jazda na pojazdach niezmotoryzowanych (częsta penetracja potern w okresie zimy zwiększa częstość wybudzeń hibernujących nietoperzy, zmienia mikroklimat schronienia).  G05.04 Wandalizm (odsłonięcie zapory ziemnej w jednej z potern pogorszyło warunki hibernacji nietoperzy w części schronienia).	F03.02.03 Chwytnie, trucie, kłusownictwo (celowe uśmiercanie nietoperzy).  G05.04 Wandalizm (celowe wybudzenia nietoperzy ze stanu hibernacji; rozpalanie ognisk, udroźnianie zapór ziemnych może powodować zmianę warunków mikroklimatu).  K01.01 Erozja (postępujące niszczenie obiektu może doprowadzić do zmniejszenia ilości dostępnych mikrosiedlisk – szczelin w stropie i ścianach, w których hibernują nietoperze – oraz ograniczenia wielkości schronienia).  K03.04 Drapieźnictwo (pożeranie hibernujących nietoperzy przez lisy i koty).  H06.02 Zanieczyszczenie świetlne (zewnętrzne oświetlenie fortu)	Do głównych zagrożeń dla nietoperzy w ich schronieniach zimowych należy: częsta penetracja ich przez człowieka w okresie zimowym, zmiana warunków mikroklimatycznych (zwłaszcza w schronieniach antropogenicznych) oraz niekorzystne zmiany w najbliższym otoczeniu tych schronień.  W Forcie Salis Soglio schronienia zimowe mopka usytuowane są przede wszystkim w trzech niewielkich, małokubaturowych, łukowatych, niewysokich tunelach tzw. poternach. Są one łatwo dostępne i bardzo podatne na zmiany warunków mikroklimatycznych. Podstawowym, kluczowym zagrożeniem jest nielegalnie prowadzona działalność poszukiwawcza militariów, której skutkiem może być odsłonięcie zapór ziemnych w poternach. Częściowe nawet udroźnienie tych zapór może skutkować znacznym pogorszeniem warunków mikroklimatycznych i ograniczeniem liczebności hibernujących nietoperzy lub nawet ich eliminacją. Istotne zagrożenia wynikają również z pełnej dostępności potern. Wchodzenie do tych schronień w okresie zimowym, nieco dłuższy pobyt nawet niewielkiej grupy osób, hałas, oświetlanie hibernujących nietoperzy, fotografowanie, biwakowanie może prowadzić do przypadkowych lub celowych wybudzeń nietoperzy ze stanu hibernacji, ich płoszenia, zmian warunków mikroklimatycznych.

Lp.	Przedmiot ochrony	Zagrożenia		Opis zagrożeń
		Istniejące	Potencjalne	
			utrudni dołot do schronienia i zwiększy presję ze strony drapieżników)	Może się to odbić w negatywny sposób na kondycji hibernujących nietoperzy i prowadzić do szybszego wykorzystania przez nie zasobów energetycznych, a w konsekwencji do ich śmierci.
3.	1308 Mopek zachodni <i>Barbastella barbastellus</i> (bezpośrednie otoczenie fortu)		<p>B03 Eksploatacja lasu bez odnawiania czy naturalnego odrastania (utrata tras migracji na żerowisko oraz brak bezpiecznego dołotu – wycinka drzew znajdujących się w bezpośrednim sąsiedztwie schronienia, która spowoduje utratę ciągłości zadrzewień łączących schronienie ze zwartym obszarem leśnym, nadmierne przycinanie drzew w bezpośrednim otoczeniu schronienia).</p> <p>H06.02 Zanieczyszczenie świetlne (zainstalowanie zewnętrznego oświetlenia, które będzie oświetlało fort oraz najbliższe elementy zieleni stanowiące trasę migracji nietoperzy i miejsca żerowania i rojenia spowoduje utratę tras migracji na żerowisko oraz brak bezpiecznego dołotu).</p>	<p>Dla nietoperzy istotne są nie tylko warunki panujące w samym hibernakulum, ale również w jego najbliższym otoczeniu. A w szczególności, czy jest ono w stanie zapewnić im bezpieczeństwo podczas dołotu i wylotu ze schronienia. Podstawowym zagrożeniem jest ograniczenie arealu i przerwanie ciągłości zadrzewień i tzw. zanieczyszczenie światłem. Nietoperze potrzebują ochrony w postaci drzew i krzewów, wzdłuż których mogą niezauważone dla drapieżników przedostać się do schronienia zimowego, miejsca rojenia czy miejsca żerowania. Dodatkowo, ciągi roślinności służą im jako szlaki migracyjne. Duże, stare drzewa i pasma krzewów otaczające schronienia zimowe, to również świetne żerowiska dla nietoperzy. W przypadku obszaru umocnienia forteczne otoczone są szczelnie lasem, a drzewa znajdujące się w jego bezpośrednim otoczeniu są w dobrym stanie.</p> <p>Umieszczenie nocnej iluminacji zewnętrznej bryły obiektów jest coraz częściej spotykanym sposobem ekspozycji zabytkowych budynków. Nietoperze są zwierzętami nocnymi, oświetlenie je odstrasza, powoduje także, że nietoperze mogą stać łatwym celem dla drapieżników np. sów. Nocna iluminacja otoczenia obiektu i jego zewnętrznej bryły oraz brak drzew powoduje, że nietoperze często opuszczają schronienie, które nie jest w stanie zapewnić im pełnego bezpieczeństwa. Zagrożenie to w przypadku Fortu Salis Soglio jest jednak mało prawdopodobne.</p> <p>Kolejnym zagrożeniem związanym z obecnością hibernujących nietoperzy może być presja ze strony drapieżników kun i lisów. Wpływ ten wydaje się jednak znikomy, zdecydowana większość mopek hibernuje w stropach potern poza zasięgiem drapieżników.</p> <p>Tereny leśne ostoi to także miejsca żerowania i dołotu nietoperzy</p>
4.	1308 Mopek zachodni <i>Barbastella barbastellus</i> (tereny leśne obszaru Natura 2000)		<p>B02.04 Usuwanie martwych i umierających drzew (likwidacja potencjalnych schronień dziennych)</p> <p>A07, B04 Stosowanie biocydów, hormonów i substancji chemicznych (zubożenie bazy pokarmowej na skutek stosowania insektycydów).</p> <p>B02.02 Wycinka lasu B03</p>	

Lp.	Przedmiot ochrony	Zagrożenia		Opis zagrożeń
		Istniejące	Potencjalne	
			<p>Eksploatacja lasu bez odnawiania (utrata żerowiska – wylesienia, fragmentacja obszarów leśnych).</p> <p>L09 Pożar (ograniczenie terenów żerowiskowych, likwidacja schronień dziennych)</p>	<p>przybywających do fortu w celu rojenia i hibernacji. Zmniejszenie arealu terenów leśnych ostoi lub ich nadmierna fragmentacja, może utrudnić dołot nietoperzy do schronienia, zubożyć zasoby pokarmowe, utrudnić żerowanie.</p>

Załącznik nr 4  
do zarządzenia  
Regionalnego Dyrektora  
Ochrony Środowiska w Rzeszowie

### Cele działań ochronnych

Lp.	Przedmiot ochrony	Cele działań ochronnych
1.	9170 Grąd środkowoeuropejski i subkontynentalny ( <i>Galio-Carpinetum</i> , <i>Tilio-Carpinetum</i> )	Poprawa stanu ochrony – rozbudowanie struktury wiekowej drzewostanów, zwiększenie udziału obumierających drzew i martwego drewna (do około 2% zasobności drzewostanu), ograniczenie udziału obcych geograficznie i ekologicznie gatunków drzew, poprawa zgodności drzewostanu z siedliskiem.
2.	1308 Mopek zachodni <i>Barbastella barbastellus</i> (ruiny fortu)	Poprawa warunków mikroklimatycznych w obrębie schronienia. Poprawa stanu zapory ziemnej w lewej poternie. Ograniczenie penetracji kluczowych miejsc hibernacji nietoperzy przez człowieka.
3.	1308 Mopek zachodni <i>Barbastella barbastellus</i> (zadrzewienia i tereny leśne obszaru Natura 2000)	Utrzymanie obecnego areалу i zwartości terenów leśnych ostoi. Dążenie do utrzymania jak największej powierzchni drzewostanów liściastych, ich złożonej struktury wiekowej i przestrzennej, zwiększenia udziału starych i obumierających drzew.
4.	1323 Nocek Bechsteina <i>Myotis bechsteinii</i>	Zmiana statusu gatunku w SDF odpowiadająca aktualnemu stanowi wiedzy.



Załącznik nr 5  
do zarządzenia  
Regionalnego Dyrektora  
Ochrony Środowiska w Rzeszowie

### Działania ochronne ze wskazaniem podmiotów odpowiedzialnych za ich wykonanie i obszarów ich wdrażania

Przedmiot ochrony	Działania ochronne	Obszar wdrażania	Podmiot odpowiedzialny za wykonanie
<i>Dotyczące ochrony czynnej siedlisk przyrodniczych, gatunków zwierząt i ich siedlisk oraz związane z utrzymaniem lub modyfikacją metod gospodarowania</i>			
9170 Grąd środkowoeuropejski i subkontynentalny ( <i>Galio-Carpinetum</i> , <i>Tilio-Carpinetum</i> )	<u>Oznakowanie granic obszaru Natura 2000</u> tablicami informacyjnymi. Ich doraźna wymiana lub konserwacja (oznakowanie – w pierwszych dwóch latach obowiązywania planu, konserwacja lub wymiana – doraźnie, w miarę potrzeb; działanie wspólne dla wszystkich przedmiotów ochrony).	Przy drogach i ścieżkach prowadzących w głąb obszaru Natura 2000, w tym do ruin fortu.	RDOŚ w Rzeszowie
	<u>Stosowanie w gospodarce leśnej typów drzewostanu</u> , które uwzględniają optymalny skład gatunkowy dla siedliska.	Płaty siedliska w oddz. 46a-c Nadleśnictwa Krasieczyn (zgodnie z zał. nr 7).	RDLP w Krośnie; Nadleśnictwo Krasieczyn.
	<u>Usuwanie gatunków obcych siedliskowo i geograficznie z drzewostanu</u> w ramach cięć pielęgnacyjnych. W przypadku robinii akacjowej zabieg należy skorelować z usuwaniem gatunku z niższych warstw lasu. W przypadku rezerwatu przyrody „Skarpa Jaksmanicka” konieczność wykonania tego zabiegu w oddz. 46d należy uwzględnić w kolejnych zadaniach ochronnych dla rezerwatu i wykonać po ich ustanowieniu.	Areał siedliska (zgodnie z zał. nr 7).	RDLP w Krośnie; Nadleśnictwo Krasieczyn.
	<u>Usuwanie gatunków obcych siedliskowo i geograficznie z runa, podszytu i podrostu</u> – w ramach zabiegu należy usuwać gatunki silnie ekspansywne jak robinia akacjowa z niższych warstw lasu. W przypadku rezerwatu przyrody „Skarpa Jaksmanicka” konieczność wykonania tego zabiegu w oddz. 46d należy uwzględnić w kolejnych zadaniach ochronnych dla rezerwatu i wykonać po ich ustanowieniu. W razie potrzeby, by polepszyć efektywność zabiegu, należy zastosować nieszkodliwe dla owadów arborycydy. Po usunięciu podszytów, w miejscach o odpowiednich warunkach, należy stymulować odnowienie gatunków właściwych dla siedliska. Zabieg należy przeprowadzić możliwie najszybciej, najlepiej w pierwszych latach obowiązywania planu, potem w zależności od potrzeb powtarzać.	Areał siedliska (zgodnie z zał. nr 7).	RDOŚ w Rzeszowie lub inne zainteresowane podmioty w porozumieniu z zarządcą terenu.

Przedmiot ochrony	Działania ochronne	Obszar wdrażania	Podmiot odpowiedzialny za wykonanie
	<p><u>Realizacja gospodarki leśnej z uwzględnieniem specyfiki siedliska i wskaźników decydujących o stanie jego ochrony</u> – w trakcie wykonywania cięć pielęgnacyjnych należy uwzględnić potrzebę kształtowania wielogeneracyjnej struktury drzewostanu, odpowiedniego zasobu drzew starych i obumierających oraz udziału martwego drewna grubowymiarowego (stanowiących co najmniej 5% średniej zasobności w obrębie leśnym w którym położony jest obszar Natura 2000) przez pozostawianie w trakcie cięć pielęgnacyjnych najstarszych i najlepiej rokujących na przyszłość okazów dębu szypułkowego i grabu. W trakcie selekcji należy uwzględnić również potrzebę kształtowania właściwego dla grądu subkontynentalnego składu gatunkowego drzewostanu, w tym udziału gatunków domieszkowych oraz zasobów martwego drewna.</p> <p><u>Przeciwdziałanie kradzieżom drewna</u> – pilnowanie by nie pozyskiwano nielegalnie drewna w lesie, w tym drewna martwego.</p>	<p>Platy siedliska w oddz. 46a-c Nadleśnictwa Krasiczyn (zgodnie z zał. nr 7).</p> <p>Areal siedliska (zgodnie z zał. nr 7).</p>	<p>RDLP w Krośnie; Nadleśnictwo Krasiczyn.</p> <p>Straż Leśna we współpracy ze Strażą Graniczną, policja</p>
<p>1308 Mopek zachodni <i>Barbastella barbastellus</i></p>	<p><u>Poprawa warunków mikroklimatycznych w schronieniu zimowym</u> – odtworzenie zapory ziemnej w prawej poternie, poprawa stanu zapory ziemnej w lewej poternie (działanie jednorazowe, pilne, należy je wykonać w pierwszym roku obowiązywania planu; prace należy prowadzić w okresie od 1 V do 15 VII).</p> <p><u>Zabezpieczenie wejść do potern</u> przez montaż krat. Kraty te powinny umożliwić swobodny przelot nietoperzy oraz zabezpieczyć przed wchodzeniem do potern ludzi. (działanie jednorazowe, należy je wykonać w pierwszym roku obowiązywania planu w okresie 1 V do 15 VII).</p> <p><u>Konserwacja zabezpieczeń, zamykanie krat w okresie przedhibernacyjnym i otwieranie ich po okresie hibernacji.</u> Krata powinna być otwarta w okresie od 1 IV do 30 X.</p> <p><u>Umieszczenie tablicy edukacyjnej</u> zawierającej podstawowe informacje o celu utworzenia obszaru Natura 2000, przedmiotach jego ochrony, działaniach mogących stanowić zagrożenie dla stanowiska nietoperzy. Jej doraźna konserwacja lub wymiana (ustawienie – 1-2 rok obowiązywania planu, konserwacja lub wymiana – w zależności od potrzeb).</p>	<p>Poterna prawa – odtworzenie zapory ziemnej, poprawa stanu zapory ziemnej w lewej poternie.</p> <p>Wejście do poterny głównej, prawej i lewej.</p> <p>Wejścia do potern.</p> <p>Przy wejściu do fortu.</p>	<p>RDOŚ w Rzeszowie, inne zainteresowane podmioty w porozumieniu z zarządcą/dzierżawcą obiektu i Podkarpackim Wojewódzkim Konserwatorem Zabytków.</p> <p>RDOŚ w Rzeszowie, inne zainteresowane podmioty w porozumieniu z zarządcą/dzierżawcą obiektu i Podkarpackim Wojewódzkim Konserwatorem Zabytków.</p> <p>RDOŚ w Rzeszowie w porozumieniu z zarządcą/dzierżawcą obiektu i Podkarpackim Wojewódzkim Konserwatorem Zabytków.</p> <p>RDOŚ w Rzeszowie, inne zainteresowane podmioty w porozumieniu z zarządcą/dzierżawcą obiektu i Podkarpackim Wojewódzkim Konserwatorem Zabytków.</p>

Przedmiot ochrony	Działania ochronne	Obszar wdrażania	Podmiot odpowiedzialny za wykonanie
	<u>Oznakowanie wejść do potern tablicami zawierającymi podstawowe zalecenia ochronne i informacje o celu ich zamknięcia na okres zimowy</u> – trwałe tablice (odporne na korozję) zawierające m.in. informacje o celu zamknięcia tej części fortu, czasookresie zamknięcia krat, obszarze fortu wyłączonym z penetracji (zaznaczenie na planie obiektu), a także działaniach mogących stanowić zagrożenie dla stanowiska nietoperzy należy umieścić nad wejściem do każdej z potern (1-2 rok obowiązywania planu). Ich doraźna konserwacja lub wymiana.	Przy wejściach do potern.	RDOŚ w Rzeszowie, inne zainteresowane podmioty w porozumieniu z zarządcą/dzierżawcą obiektu i Podkarpackim Wojewódzkim Konserwatorem Zabytków.
	<u>Prowadzenie edukacji w lokalnej społeczności</u> – wydanie materiałów informacyjnych, prelekcje, spotkania, działalność promocyjna (wydanie materiałów informacyjnych – 1-2 rok obowiązywania planu, pozostałe działania – dostosowane do potrzeb).	Zainteresowane szkoły i gimnazja w zasięgu terytorialnym Nadleśnictwa.	RDOŚ w Rzeszowie we współpracy z Nadleśnictwem Krasiczyn i innymi zainteresowanymi podmiotami
	<u>Utrzymanie zadrzewień w najbliższym sąsiedztwie fortu i w jego obrębie umożliwiających swobodny dołot nietoperzy do miejsc zimowania i rojenia</u> – w obrębie zadrzewień należy dążyć do utrzymania pełnej zwartości koron drzew. W przypadku konieczności usunięcia drzew nie należy dopuścić do nadmiernego rozrzedzenia koron drzew prowadzących do powstania luk większych niż 10 metrów (ok. 1 ar). W przypadku konieczności usunięcia drzew z powierzchni umocnień fortu ich skala powinna być ograniczona do niezbędnego minimum. Prace te powinny być skonsultowane ze specjalistą chiropterologiem i prowadzone poza okresem hibernacji mopka.	Zadrzewienia w obrębie umocnień i w ich bezpośrednim sąsiedztwie (strefa nr 2 w zał. nr 8).	Starostwo Powiatowe w Przemyślu w uzgodnieniu z Podkarpackim Wojewódzkim Konserwatorem Zabytków w porozumieniu z dzierżawcą obiektu.
	<u>Utrzymanie lub powiększenie obecnego arealu i zwartości terenów leśnych ostoi, poprawa jakości żerowisk, zapewnienie schronisk dziennych przez podejmowanie działań służących:</u> - utrzymaniu jak największej powierzchni drzewostanów liściastych, - rozbudowaniu struktury wiekowej i przestrzennej drzewostanów, - zwiększeniu udziału martwych i obumierających drzew (docelowo co najmniej 5% średniej zasobności w obrębie leśnym w którym położony jest obszar Natura 2000).	Pozostała część obszaru (strefa nr 3 w zał. nr 8).	Właściciel/zarządca terenu, Nadleśnictwo Krasiczyn, Starostwo Powiatowe w Przemyślu, Gmina Medyka.
	<u>Utrzymanie właściwego stanu ochrony gatunku w obszarze</u> – przeciwdziałanie aktom wandalizmu na terenie fortu (naruszanie konstrukcji fortu, rozkopywanie ziemi, szczególnie zapór ziemnych warunkujących właściwy reżim termiczny potern, niszczenie krat zabezpieczających wejścia do potern oraz tablic informacyjnych i edukacyjnych), a także paleniu ognisk i używaniu otwartego ognia, szczególnie w obrębie najniższej kondygnacji fortu, w okresie od 1 listopada do 30 marca.	Ruiny fortyfikacji (strefa nr 1 w zał. nr 8).	RDOŚ w Rzeszowie we współpracy z zarządcą/dzierżawcą terenu i Strażą Graniczną.



Przedmiot ochrony	Działania ochronne	Obszar wdrażania	Podmiot odpowiedzialny za wykonanie
<i>Dotyczące monitoringu stanu przedmiotów ochrony oraz realizacji celów działań ochronnych</i>			
9170 Grąd środkowoeuropejski i subkontynentalny ( <i>Galio-Carpinetum</i> , <i>Tilio-Carpinetum</i> )	<u>Monitoring stanu ochrony</u> z zastosowaniem metodyki monitoringu GIOŚ (jednorazowo, pod koniec okresu obowiązywania planu zadań ochronnych).	Wyznaczone stanowiska monitoringowe. (współrzędne pocz., środ. i końca transektu, stan. nr I: N49 45 21.8 E22 53 37.7; N49 45 18.8 E22 53 39.3; N49 45 17.2 E22 53 43.7; stan. nr II: N49 45 35.4 E22 53 43.4; N49 45 38.8 E22 53 43.3; N49 45 41.8 E22 53 44.9.	RDOŚ w Rzeszowie.
1308 Mopek zachodni <i>Barbastella barbastellus</i>	<u>Monitoring zimowej populacji i stanu siedliska</u> z zastosowaniem metodyki monitoringu GIOŚ (corocznie).	Cały obszar.	RDOŚ w Rzeszowie.
	Nadzór przyrodniczy – nadzór RDOŚ (w razie potrzeby specjalistyczna konsultacja z chiropterologiem) nad właściwym, zgodnym z wymaganiami nietoperzy przebiegiem wszystkich prac z zakresu czynnych działań ochronnych oraz innych mogących naruszać stan ochrony. Do zadań nadzoru przyrodniczego należeć będzie przede wszystkim: uzgadnianie terminów i sposobów wykonywania prac ochronnych, kontrola ich właściwego przebiegu, odbiór wykonanych prac, ewentualne modyfikacje zakresu działań, konsultacje dla właścicieli terenów i obiektów ujętych w planach zadań itp. Niezbędna jest również coroczna kontrola stanu zapór ziemnych w poternach, przed sezonem zimowym.	Cały obszar.	RDOŚ w Rzeszowie.
<i>Dotyczące uzupełnienia stanu wiedzy o przedmiotach ochrony i uwarunkowaniach ich ochrony</i>			
1308 Mopek zachodni <i>Barbastella barbastellus</i>	<u>Monitoring letni mopka</u> – zgodnie z metodyką GIOŚ (w pierwszych trzech latach obowiązywania PZO)	W dwóch wybranych punktach w obszarze.	RDOŚ w Rzeszowie, inne zainteresowane podmioty.
1323 Nocek Bechsteina <i>Myotis bechsteinii</i>	<u>Weryfikacja SDF dla obszaru</u> – zmiana statusu gatunku z C na D w zakresie oceny populacji (w pierwszym roku obowiązywania planu).	-	RDOŚ w Rzeszowie, GDOŚ



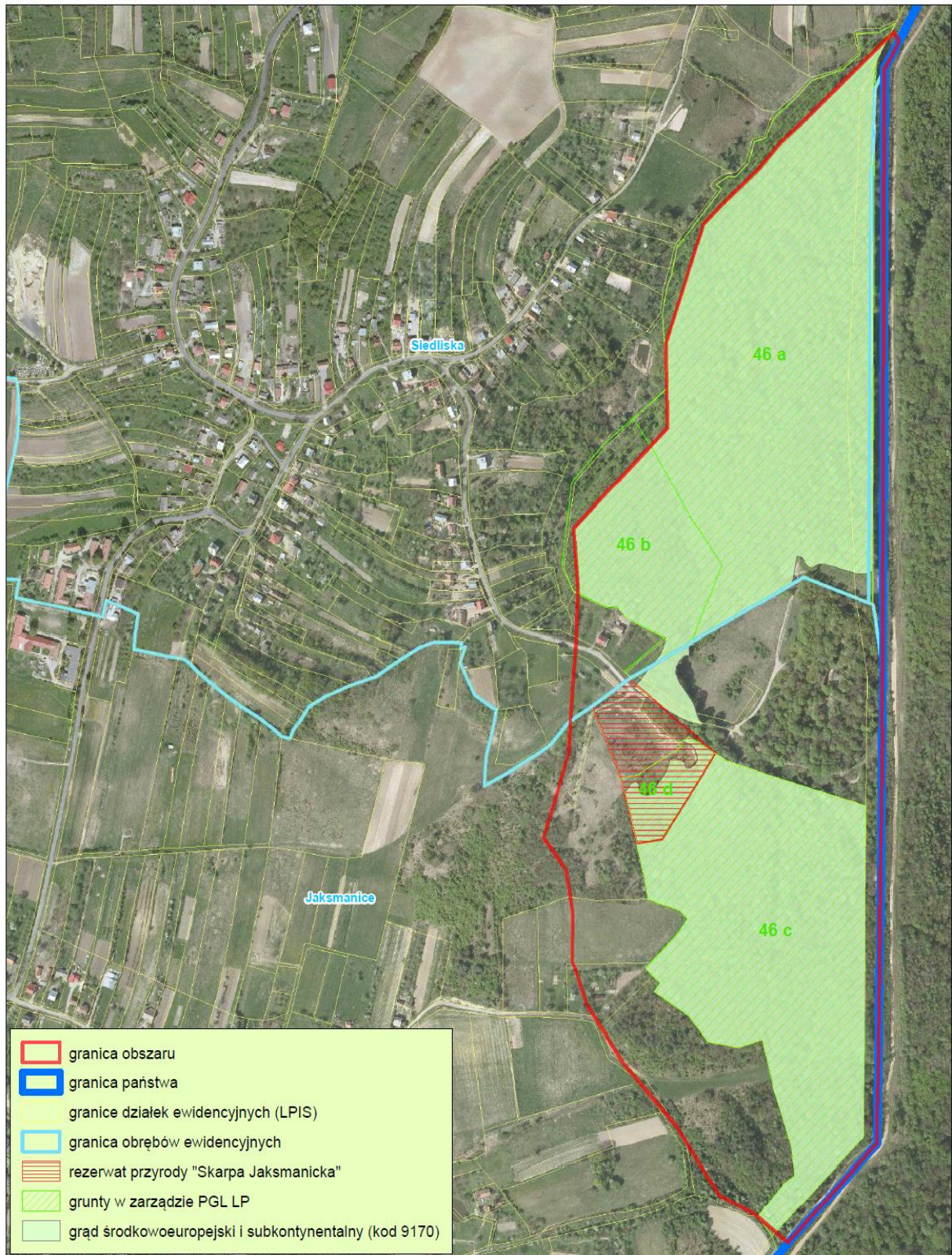
Załącznik nr 6  
do zarządzenia  
Regionalnego Dyrektora  
Ochrony Środowiska w Rzeszowie

**Wskazania do zmian w istniejących studiach uwarunkowań i kierunków zagospodarowania przestrzennego gmin, miejscowych planach zagospodarowania przestrzennego oraz planach zagospodarowania przestrzennego województw dotyczące eliminacji lub ograniczenia zagrożeń wewnętrznych lub zewnętrznych, jeżeli są niezbędne dla utrzymania lub odtworzenia właściwego stanu ochrony siedlisk przyrodniczych oraz gatunków zwierząt, dla których ochrony wyznaczono obszar Natura 2000.**

Lp.	Nazwa dokumentu	Wskazanie do zmiany
1.	Studium uwarunkowań i kierunków zagospodarowania przestrzennego gminy Medyka (Uchwała nr XXXIV/22/2002 Rady Gminy W Medyce z dnia 10 lipca 2002 r.)	Na gruntach ze zidentyfikowanymi siedliskami przyrodniczymi wprowadzić zapis o utrzymaniu w dotychczasowym sposobie zagospodarowania przedmiotowych terenów. Zmiana użytkowania terenu jest dopuszczalna jeżeli sprzyjać będzie zachowaniu przedmiotów ochrony obszaru Natura 2000 lub jest wykonywana w ramach planu zadań ochronnych dla obszaru Natura 2000.

**Mapa rozmieszczenia przedmiotów  
ochrony obszaru (siedliska przyrodnicze)**

Załącznik nr 7  
do zarządzenia  
Regionalnego Dyrektora  
Ochrony Środowiska w Rzeszowie





**Mapa rozmieszczenia przedmiotów  
ochrony obszaru (gatunki zwierząt)**

Załącznik nr 8  
do zarządzenia  
Regionalnego Dyrektora  
Ochrony Środowiska w Rzeszowie

