

ZARZĄDZENIE NR 0210/27/2012
REGIONALNEGO DYREKTORA OCHRONY ŚRODOWISKA W BYDGOSZCZY

z dnia 3 września 2012 r.

w sprawie ustanowienia planu zadań ochronnych dla obszaru Natura 2000 Torfowisko Linie PLH040020

Na podstawie art. 28 ust. 5 ustawy z dnia 16 kwietnia 2004 r. o ochronie przyrody (Dz. U. z 2009 r. Nr 151, poz. 1220, z późn. zm.¹⁾) zarządza się, co następuje:

§ 1. 1. Ustanawia się plan zadań ochronnych dla obszaru Natura 2000 Torfowisko Linie PLH040020, zwanego dalej „obszarem Natura 2000”.

2. Plan zadań ochronnych obejmuje cały obszar Natura 2000.

§ 2. Opis granic obszaru Natura 2000, w postaci geograficznych punktów ich załamania określa załącznik nr 1 do zarządzenia.

§ 3. Mapę obszaru Natura 2000 stanowi załącznik nr 2 do zarządzenia.

§ 4. Identyfikację istniejących i potencjalnych zagrożeń dla zachowania właściwego stanu ochrony siedlisk przyrodniczych oraz gatunków roślin i zwierząt i ich siedlisk będących przedmiotami ochrony określa załącznik nr 3 do zarządzenia.

§ 5. Cele działań ochronnych określa załącznik nr 4 do zarządzenia.

§ 6. Działania ochronne ze wskazaniem podmiotów odpowiedzialnych za ich wykonanie i obszarów ich wdrażania określa załącznik nr 5 do zarządzenia.

§ 7. Wskazania do zmian w istniejących miejscowych planach zagospodarowania przestrzennego w gminie Dąbrowa Chełmińska dotyczące eliminacji lub ograniczenia zagrożeń zewnętrznych, niezbędne dla utrzymania właściwego stanu ochrony siedlisk przyrodniczych, dla których ochrony wyznaczono obszar Natura 2000, określa załącznik nr 6 do zarządzenia.

§ 8. Nie wprowadza się wskazań do zmian w istniejącym studium uwarunkowań i kierunków zagospodarowania przestrzennego gminy Dąbrowa Chełmińska oraz w planie zagospodarowania przestrzennego województwa kujawsko-pomorskiego.

§ 9. Zarządzenie wchodzi w życie po upływie 14 dni od dnia ogłoszenia w Dzienniku Urzędowym Województwa Kujawsko-Pomorskiego.

¹⁾ Zmiany tekstu jednolitego wymienionej ustawy zostały ogłoszone w Dz. U. z 2009 r. Nr 157, poz. 1241 i Nr 215, poz. 1664, z 2010 r. Nr 76, poz. 489 i Nr 119, poz. 804 oraz z 2011 r. Nr 34, poz. 170, Nr 94, poz. 549, Nr 208, poz. 1241 i Nr 224, poz. 1337.

REGIONALNY DYREKTOR
OCHRONY ŚRODOWISKA W BYDGOSZCZY

WŁODZIMIERZ CIEPLAK

Załącznik Nr 1 do Zarządzenia Nr 0210/27/2012
Regionalnego Dyrektora Ochrony Środowiska w Bydgoszczy
z dnia 3 września 2012 r.

Opis granic obszaru Natura 2000 w postaci geograficznych punktów ich załamania

Nr	PUWG 1992	
	X	Y
1	453925,40	591784,25
2	453933,82	591748,00
3	453918,93	591741,85
4	453920,22	591725,67
5	453943,20	591724,70
6	453961,98	591708,84
7	453983,66	591723,08
8	453982,37	591746,71
9	453993,70	591747,03
10	454007,62	591721,14
11	454004,05	591669,67
12	453991,11	591646,37
13	453961,33	591650,90
14	453933,17	591625,01
15	453944,18	591605,59
16	453954,86	591583,58
17	453990,14	591476,12
18	453986,58	591462,85
19	453949,03	591454,43
20	453931,23	591415,27
21	453935,11	591369,31
22	453923,78	591364,78
23	453893,68	591373,19
24	453884,62	591402,97
25	453852,58	591461,23
26	453831,54	591497,16
27	453817,30	591502,34
28	453811,47	591545,06
29	453828,62	591558,98
30	453825,06	591581,31
31	453810,17	591588,76
32	453791,73	591661,58
33	453804,67	591673,24
34	453803,38	591749,62
35	453810,17	591751,89
36	453830,24	591742,50
37	453872,32	591751,24
38	453879,44	591762,89
39	453909,22	591780,37
40	453925,40	591784,25

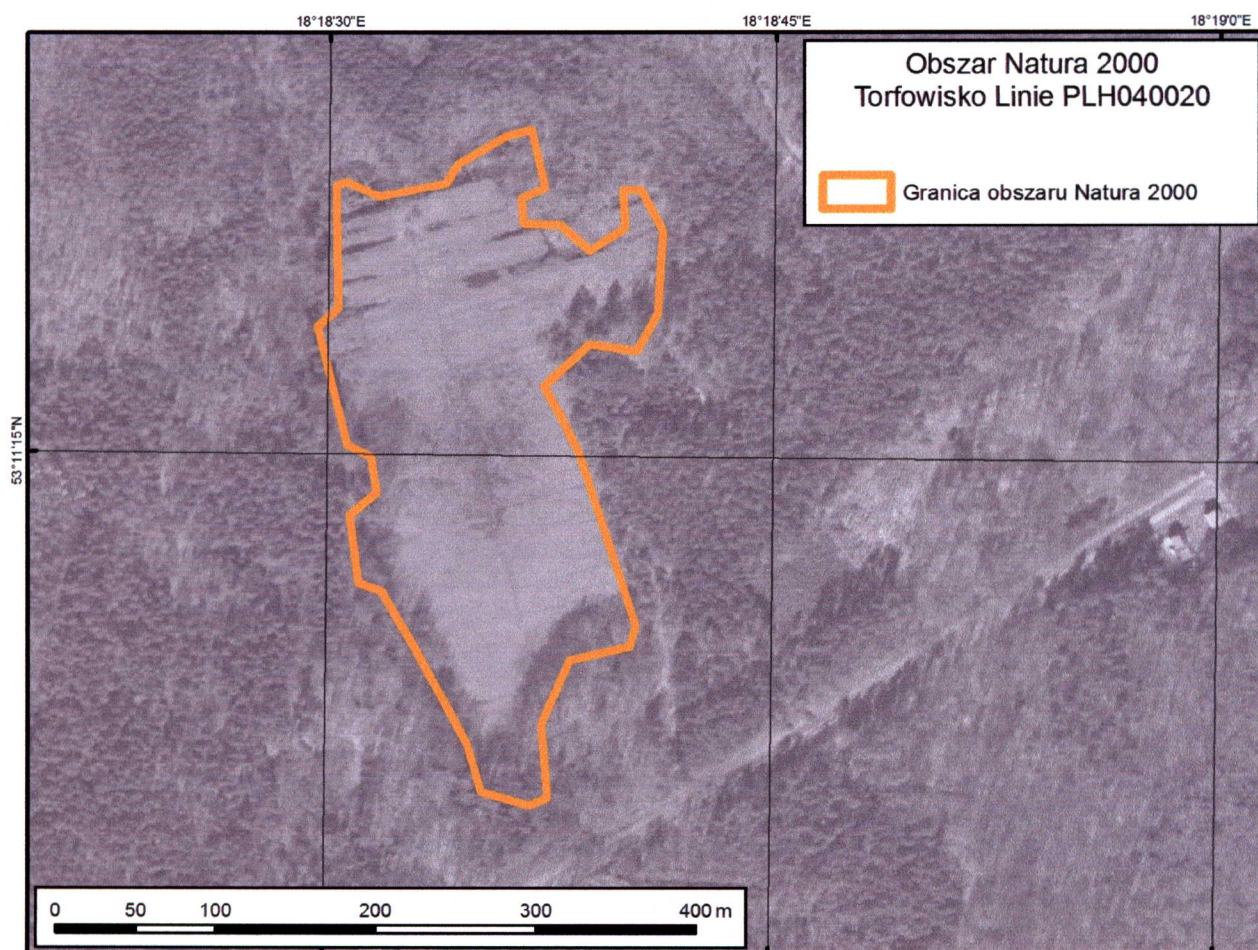

REGIONALNY DYREKTOR
OCHRONY ŚRODOWISKA W BYDGOSZCZY
WŁODZIMIERZ CIĘPEK

Załącznik Nr 2 do Zarządzenia Nr 0210/27/2012

Regionalnego Dyrektora Ochrony Środowiska w Bydgoszczy

z dnia 3 września 2012 r.

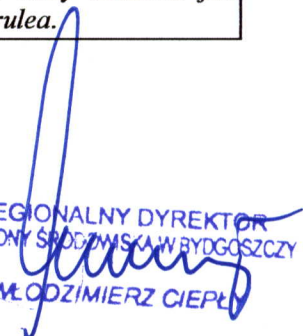
Mapa obszaru Natura 2000



REGIONALNY DYREKTOR
OCHRONY ŚRODOWISKA W BYDGOSZCZY
WŁODZIMIERZ CIEPŁY

Identyfikacja istniejących i potencjalnych zagrożeń dla zachowania właściwego stanu ochrony siedlisk przyrodniczych oraz gatunków roślin i zwierząt i ich siedlisk będących przedmiotami ochrony

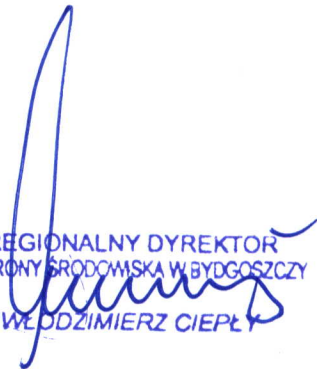
Lp.	Przedmiot ochrony	Opis zagrożenia
1.	*7110 Torfowiska wysokie z roślinnością torfotwórczą *7110-1 Nizowe torfowiska wysokie	Zagrożenie istniejące to przede wszystkim utrzymujący się wpływ odwodnienia przeprowadzonego w XIX w., które wpływa na zaburzenie ombrotroficznego charakteru siedlisk (eutrofizacja) oraz ułatwia wkraczanie gatunków drzewiastych (interakcje międzygatunkowe, inwazje gatunku). Zagrożeniami potencjalnymi są: intensyfikacja oddziaływań antropogenicznych w granicach torfowiska (wydeptywanie, pozyskiwanie żurawiny), która może doprowadzić do mechanicznego uszkodzenia powierzchni torfowiska oraz zmiany poziomu wód gruntowych w związku z rozwojem infrastruktury mieszkalno-przemysłowej w granicach Dąbrowy Chełmińskiej. Zagrożeniem jest zarówno obniżenie, jak i podniesienie poziomu wód gruntowych w otoczeniu obszaru Natura 2000, mogące potencjalnie oddziaływać na stosunki wodne w granicach obszaru. W związku z dominacją monokultur sosnowych w otoczeniu obszaru Natura 2000 realne jest zagrożenie pożaru lasu, który może przenieść się na torfowisko w przypadku jego przesuszenia. W warunkach okresowego obniżenia poziomu wody możliwe jest wkroczenie świerka <i>Picea abies</i> .
2.	7140 Torfowiska przejściowe i trzęsawiska (przeważnie z roślinnością z <i>Scheuchzeria-Caricetea nigrae</i>) 7140-1 Torfowiska przejściowe i trzęsawiska na niżu	Zagrożenie istniejące to przede wszystkim utrzymujący się wpływ odwodnienia przeprowadzonego w XIX w., (eutrofizacja) który ułatwia wkraczanie gatunków drzewiastych i roślin zielnych charakterystycznych dla zdegradowanych torfowisk (interakcje międzygatunkowe, inwazje gatunku). Zagrożeniami potencjalnymi są: intensyfikacja oddziaływań antropogenicznych w granicach torfowiska (wydeptywanie, pozyskiwanie żurawiny), która może doprowadzić do mechanicznego uszkodzenia powierzchni torfowiska oraz zmiany poziomu wód gruntowych w związku z rozwojem infrastruktury mieszkalno-przemysłowej w granicach Dąbrowy Chełmińskiej. Zagrożeniem jest zarówno obniżenie, jak i podniesienie poziomu wód gruntowych w otoczeniu obszaru Natura 2000, mogące potencjalnie oddziaływać na stosunki wodne w granicach obszaru. W związku z dominacją monokultur sosnowych w otoczeniu obszaru Natura 2000 realne jest zagrożenie pożaru lasu, który może przenieść się na torfowisko w przypadku jego przesuszenia. W warunkach okresowego obniżenia poziomu wody możliwe jest wkroczenie świerka <i>Picea abies</i> i trzęślicy modrej <i>Molinia caerulea</i> .

REGIONALNY DYREKTOR
OCHRONY ŚRODOWISKA W BYDGOSZCZY

WŁODZIMIERZ CIEPLAK

Załącznik Nr 4 do Zarządzenia Nr 0210/27/2012
Regionalnego Dyrektora Ochrony Środowiska w Bydgoszczy
z dnia 3 września 2012 r.

Cele działań ochronnych

Lp.	Przedmiot ochrony	Cel działań ochronnych
1.	*7110 Torfowiska wysokie z roślinnością torfotwórczą *7110-1 Niżowe torfowiska wysokie	1.Zachowanie właściwego stanu uwodnienia. 2.Zachowanie niskiego zwarcia drzew na torfowisku.
2.	7140 Torfowiska przejściowe i trzęsawiska (przeważnie z roślinnością z <i>Scheuchzeria-Caricetea nigrae</i>) 7140-1 Torfowiska przejściowe i trzęsawiska na niżu	1.Zachowanie właściwego stanu uwodnienia. 2.Zachowanie niskiego zwarcia drzew na torfowisku. 3.Zachowanie niskiego zwarcia krzewów na torfowisku.


REGIONALNY DYREKTOR
OCHRONY ŚRODOWISKA W BYDGOSZCZY
WŁODZIMIERZ CIEPŁY

Działania ochronne ze wskazaniem podmiotów odpowiedzialnych za ich wykonanie i obszarów ich wdrażania

Lp.	Działania ochronne	Obszar wdrażania ¹⁾	Podmiot odpowiedzialny za wykonanie
Dotyczące ochrony czynnej siedlisk przyrodniczych, gatunków roślin i zwierząt oraz ich siedlisk.			
1.	Wycinka samosiewu brzoźowego, sosnowego i wierzb, zaleca się 2-krotne powtórzenie w ciągu 10 lat.	401d i e1e9 (oddz. 82c)	Nadleśniczy Nadleśnictwa Toruń
2.	Wycinka pojedynczych egzemplarzy brzoź brodawkowej i omszonej w wydzieleniach przylegających do siedliska. Zabieg powinien być prowadzony wg. potrzeb.	wydzielenia sąsiadujące z granicą obszaru (oddz. 82b,d,f)	Nadleśniczy Nadleśnictwa Toruń
3.	Usuwanie podrostu świerka - jednorazowo w najbliższym pięcioleciu.	401d i e1e9 (oddz. 82c) oraz wydzielenia sąsiadujące z granicą obszaru (oddz. 82a, b, c, d)	Nadleśniczy Nadleśnictwa Toruń
Dotyczące monitoringu stanu przedmiotów ochrony oraz monitoringu realizacji celów działań ochronnych.			
1.	Monitoring ekspansji gatunków drzew w granicach obszaru.	401d (oddz. 82c)	Regionalny Dyrektor Ochrony Środowiska w Bydgoszczy
2.	Monitoring ekspansji gatunków drzew i krzewów w granicach obszaru.	e1e9 (oddz. 82c)	Regionalny Dyrektor Ochrony Środowiska w Bydgoszczy
3.	Pomiar poziomu wód gruntowych - wykorzystanie danych z monitoringu prowadzonego przez Instytut Geografii i Przestrzennego Zagospodarowania PAN w Toruniu.	401d i e1e9 (oddz. 82c) - wykorzystanie istniejących piezometrów Instytutu Geografii i Przestrzennego Zagospodarowania PAN w Toruniu	Instytut Geografii i Przestrzennego Zagospodarowania PAN w Toruniu w ramach własnych badań, a po ich ukończeniu Regionalny Dyrektor Ochrony Środowiska w Bydgoszczy
Dotyczące uzupełnienia stanu wiedzy o przedmiotach ochrony i uwarunkowaniach ich ochrony.			
1.	Wykonanie w ciągu najbliższych 5 lat badań hydrogeologicznych, wyjaśniających szczegółowe zależności w zakresie stosunków wodnych obszaru gminy, wpływających na funkcjonowanie torfowiska.	Na terenie obszaru Natura 2000 Torfowisko Linie oraz w strefie o szerokości ok. 1,5 km od jego granic.	Regionalny Dyrektor Ochrony Środowiska w Bydgoszczy

¹⁾ Lokalizację podano za pomocą 4 końcowych symboli numeru quid, stanowiącego identyfikator siedlisk w obszarze oraz nr pododdziałów zgodnie z Planem Urządzenia Lasu Nadleśnictwa Toruń na okres 2003-2012

REGIONALNY DYREKTOR
OCHRONY ŚRODOWISKA W BYDGOSZCZY

WŁODZIMIERZ CIEPEY

Załącznik Nr 6 do Zarządzenia Nr 0210/27/2012

Regionalnego Dyrektora Ochrony Środowiska w Bydgoszczy

z dnia 3 września 2012 r.

Wskazania do zmian w istniejących miejscowych planach zagospodarowania przestrzennego w gminie Dąbrowa Chełmińska dotyczące eliminacji lub ograniczenia zagrożeń zewnętrznych, niezbędne dla utrzymania właściwego stanu ochrony siedlisk przyrodniczych, dla których ochrony wyznaczono obszar Natura 2000

Lp.	Nazwa dokumentu	Wskazanie do zmiany
1.	Uchwała nr XV/102/08 Rady Gminy Dąbrowa Chełmińska z dnia 28 marca 2008 w sprawie miejscowego planu zagospodarowania przestrzennego, dla obszaru obejmującego działki nr: 67/4, 68, 69/1, 69/2, 70/1, 70/2, 70/3, 70/4, 70/5, 70/6, 70/7, 70/8 i 306 w Dąbrowie Chełmińskiej (Dz.Urz Woj. Kuj-Pom. Nr 68, poz. 1128)	Inwestycje prowadzone na terenie gminy Dąbrowa Chełmińska w promieniu 1,5 km od obszaru powinny być rozpatrywane pod kątem wpływu na zmianę stosunków wodnych w obszarze Natura 2000 Torfowisko Linie PLH040020.
2.	Uchwała nr XV/101/08 Rady Gminy Dąbrowa Chełmińska z dnia 28 marca 2008 w sprawie miejscowego planu zagospodarowania przestrzennego, dla obszaru części działki nr 64/2 w Dąbrowie Chełmińskiej (Dz.Urz Woj. Kuj-Pom. Nr 68, poz. 1127)	Inwestycje prowadzone na terenie gminy Dąbrowa Chełmińska w promieniu 1,5 km od obszaru powinny być rozpatrywane pod kątem wpływu na zmianę stosunków wodnych w obszarze Natura 2000 Torfowisko Linie PLH040020.

REGIONALNY DYREKTOR
OCHRONY ŚRODOWISKA W BYDGOSZCZY
WŁODZIMIERZ CIEPLY

Uzasadnienie

Plan zadań ochronnych dla obszaru Natura 2000 Torfowisko Linie PLH040020 jest dokumentem planistycznym sporządzonym przez sprawującego nadzór nad obszarem na okres 10 lat, w celu ochrony przedmiotów ochrony znajdujących się w jego obrębie. Na podstawie art. 28 ust. 5 ustawy z dnia 16 kwietnia 2004 r. o ochronie przyrody (Dz. U. z 2009 r. Nr 151, poz. 1220 z późn. zm.) regionalny dyrektor ochrony środowiska ustanawia, w drodze aktu prawa miejscowego w formie zarządzenia, plan zadań ochronnych dla obszaru Natura 2000, kierując się koniecznością utrzymania i przywracania do właściwego stanu ochrony siedlisk przyrodniczych oraz gatunków roślin i zwierząt, dla których ochrony wyznaczono obszar Natura 2000, zawierający zakres, o którym mowa w art. 28 ust. 10 ww. ustawy.

Regionalny Dyrektor Ochrony Środowiska w Bydgoszczy obwieszczeniem znak: WPN.6320.1.2011.BKW, z dnia 7 marca 2011 r., poinformował o zamiarze przystąpienia do sporządzenia projektu planu zadań ochronnych dla obszaru Natura 2000 Torfowisko Linie PLH040020. Następnie, zgodnie z art. 3 ust. 1 pkt 11 oraz art. 39 ustawy z dnia 3 października 2008 r. o udostępnianiu informacji o środowisku i jego ochronie, udziale społeczeństwa w ochronie środowiska oraz o ocenach oddziaływania na środowisko (Dz. U. Nr 199, poz. 1227 z późn. zm.) Regionalny Dyrektor Ochrony Środowiska w Bydgoszczy obwieszczeniem znak: WPN.6320.1.2011.BKW.7, z dnia 15 lipca 2011 r., zawiadomił o przystąpieniu do opracowywania projektu planu zadań ochronnych dla ww. obszaru Natura 2000 oraz możliwości złożenia uwag i wniosków do założeń przedmiotowego dokumentu. W trakcie procesu planistycznego, w Urzędzie Gminy Dąbrowa Chełmińska przeprowadzono spotkania dyskusyjne, które odbyły się w dniach 22 lipca 2011 r. i 8 września 2011 r. z udziałem Zespołu Lokalnej Współpracy, biorącego udział w tworzeniu dokumentacji do planu zadań ochronnych. W dniu 19 października 2011 r. Regionalny Dyrektor Ochrony Środowiska w Bydgoszczy obwieszczeniem znak: WPN.6320.1.2011.BKW.17 poinformował o możliwości złożenia uwag i wniosków do projektu planu zadań ochronnych dla obszaru Natura 2000 Torfowisko Linie PLH040020.

W związku z udziałem społeczeństwa, zgłoszono następujące uwagi do projektu planu zadań ochronnych:

1. Generalna Dyrekcja Ochrony Środowiska wskazała za konieczne poprawę zapisu nazwy i kodu obszaru. Wskazano, że najpierw należy podać nazwę, a następnie kod. Ponadto wskazano, że należy zaznaczyć siedlisko 7110 jako priorytetowe oraz uzupełnić zarządzenie o zagrożenia ujęte w dokumentacji tj. wydeptywanie oraz pozyskiwanie żurawiny. Uwagi uwzględniono w pełnym zakresie.
2. Wójt Gminy Dąbrowa Chełmińska zanegował wprowadzenie zmian do planów miejscowych, z uwagi na wysokie koszty przedmiotowych działań oraz brak ich zasadności w przypadku braku badań hydrogeologicznych. Badania hydrologiczne powinny być podstawą do wprowadzania ograniczeń oraz wskazania obszaru, na którym te ograniczenia są konieczne. Ponadto wskazano, że w strefie 1,5 km istnieje 6 innych planów miejscowych oraz że gmina posiada pozwolenia wodnoprawne na odprowadzanie wód gruntowych z terenów zabudowanych (ulic i terenów utwardzonych) do systemu rowów melioracyjnych w przedmiotowym obszarze 1,5 km, co również powinno być uwzględnione w planie zadań ochronnych. Uwagi nie uwzględniono, ponieważ planowane jest przeprowadzenie badań hydrogeologicznych, które będą podstawą do wprowadzania ewentualnych ograniczeń. Na zasadzie przeczności, w załączniku nr 6 niniejszego zarządzenia, wskazano jednak na potrzebę szczegółowej analizy przedsięwzięć pod kątem wpływu na stosunki wodne obszaru. Identyfikacja w planie zadań ochronnych, potrzeby zmiany istniejącego planu zagospodarowania przestrzennego, nie pociąga za sobą obowiązku dokonania przez gminę takiej zmiany. Jest tylko sygnałem, że realizacja ustaleń takiego planu może napotkać trudności w postępowaniach ocenowych. Na etapie sporządzania dokumentacji analizowano zapisy planów zagospodarowania przestrzennego, a w załączniku 6 wymieniono jedynie plany, w których znajdują się zapisy potencjalnie mogące mieć wpływ na przedmioty ochrony. Odprowadzania wód gruntowych z terenów zabudowanych do rowów melioracyjnych nie uznano za zagrożenie dla obszaru Natura 2000 Torfowisko Linie PLH040020.

Na podstawie art. 28 ust. 7 ustawy z dnia 16 kwietnia 2004 r. o ochronie przyrody (Dz. U. z 2009 r. Nr 151, poz. 1220 z późn. zm.) Regionalny Dyrektor Lasów Państwowych w Toruniu, postanowieniem znak: ZO-732-68-5/11, z dnia 13 grudnia 2011 roku, uzgodnił niniejsze zarządzenie w zakresie zadań ochronnych, za których wykonanie odpowiadać będą jednostki Państwowego Gospodarstwa Leśnego Lasy Państwowe. Plan zadań ochronnych dla obszaru Natura 2000 Torfowisko Linie PLH040020 został pozytywnie zaopiniowany przez Regionalną Radę Ochrony Przyrody w Bydgoszczy, Uchwałą Nr 7/2012 z dnia 21 czerwca 2012 r. Projekt niniejszego zarządzenia na podstawie art. 59 ust. 2 ustawy z dnia 23 stycznia 2009 r. o wojewodzie i administracji rządowej w województwie (Dz. U. Nr 31, poz. 206 z późn. zm.) został przekazany do

uzgodnienia Wojewodzie Kujawsko-Pomorskiemu. W odpowiedzi przedmiotowy projekt uzgodniono pismem znak: WSRRW.II.710.24.2012, z dnia 23 lipca 2012 r.

Celem przyjętych działań ochronnych jest dążenie do utrzymania obecnego stanu zachowania siedlisk. W związku z brakiem dokładnych danych o hydrologii terenu w sąsiedztwie obszaru Natura 2000 Torfowisko Linie PLH040020, istnieniem systemu rowów odwadniających (zbudowanym w XIX w.), który może łączyć torfowisko z systemem hydrologicznym otoczenia, możliwością przesączania się wody z torfowiska przez tereny piaszczyste położone na wschód od obiektu i kluczowym dla zachowania stanu siedlisk znaczeniem poziomu wody gruntowej na torfowisku należy zgodnie z „zasadą przezorności” nie dopuszczać do zmiany stosunków wodnych w otoczeniu obiektu. Jednocześnie wskazano konieczność przeprowadzenia badań hydrogeologicznych w celu wyjaśnienia przedmiotowych kwestii. Niekorzystne jest zarówno obniżenie, jak i znaczny wzrost poziomu wód gruntowych w granicach obszaru Natura 2000, jak i jego otoczeniu. Powstrzymanie sukcesji roślinności drzewiastej na torfowisku poprzez monitoring pojawiania się samosiewu, usuwanie podrostu drzew (głównie sosny, brzozy brodawkowatej i omszonej oraz wierzb) i ograniczanie występowania osobników nasiennych w bezpośrednim sąsiedztwie siedlisk Natura 2000 ma na celu zachowanie i poprawę stanu siedlisk 7110-1 i 7140-1 w zakresie ich struktury i funkcji (obecność krzewów i podrostu drzew). Prace będą jednocześnie wykonywane pod kątem ochrony stanowisk reliktovej brzozy karłowatej *Betula nana* występującej na terenie torfowiska i będącej celem ochrony rezerwatu przyrody "Linje". Dla brzozy karłowatej głównym zagrożeniem jest konkurencja ze strony innych gatunków brzoź.


REGIONALNY DYREKTOR
OCHRONY ŚRODOWISKA W BYDGOSZCZY
WŁODZIMIERZ CIEPŁY