



Państwowy Powiatowy Inspektor Sanitarny w Lubinie

**INFORMACJA O STANIE BEZPIECZEŃSTWA  
SANITARNEGO NA TERENIE POWIATU LUBIŃSKIEGO  
ZA ROK 2019**

Lubin, dnia 28 luty 2020 r.

## SPIS TREŚCI

Wstęp .....	3
<b>I. Oddział Nadzoru</b>	
1. Sekcja Epidemiologii .....	4
2. Sekcja Higieny Żywności, Żywienia i Przedmiotów Użytku .....	20
3. Sekcja Higieny Komunalnej .....	35
4. Sekcja Higieny Pracy .....	61
5. Sekcja Higieny Dzieci i Młodzieży .....	66
6. Sekcja Zapobiegawczego Nadzoru Sanitarnego .....	72
7. Oświata Zdrowotna i Promocja Zdrowia .....	74
<b>II. Oddział Laboratoryjny</b>	
1. Sekcja Mikrobiologii i Parazytologii, Punkt Przyjęć Materiału do Badań ....	79
Załącznik nr1 Występujące choroby zakaźne na terenie działania PSSE Lubin ..	81
Załącznik nr 2 Wykaz osób chorych na Salmonellozę w latach 2012-2016 ....	82
Załącznik nr 3 Wykaz osób chorych na WZW typu B w latach 2012-2016 ....	83
Załącznik nr 4 Wykaz osób chorych na WZW typu C w latach 2012-2016 ....	84

Państwowy Powiatowy Inspektor Sanitarny w Lubinie, zgodnie z delegacją art.12a ust.3 ustawy z dnia 14 marca 1985 roku o Państwowej Inspekcji Sanitarnej (Dz. U. z 2019 roku poz. 59) przedstawia ocenę stanu sanitarnego powiatu lubińskiego za rok 2019.

Państwowa Inspekcja Sanitarna w powiecie lubińskim w 2019 roku realizowała zadania z zakresu zdrowia publicznego w celu ochrony zdrowia ludzkiego przed niekorzystnym wpływem szkodliwości i uciążliwości środowiskowych, zapobieganie powstawaniu chorób, w tym chorób zakaźnych i zawodowych.

Wykonywanie zadań polegało na sprawowaniu zapobiegawczego i bieżącego nadzoru sanitarnego oraz prowadzeniu działalności zapobiegawczej i przeciwepidemicznej w zakresie chorób zakaźnych i innych chorób powodowanych warunkami środowiska, a także na prowadzeniu działalności oświatowo-zdrowotnej.

W Oddziale Laboratoryjnym Powiatowej Stacji Sanitarno - Epidemiologicznej w Lubinie wykonywane były badania w oparciu o wdrożony i stale doskonalony pod względem skuteczności system zarządzania, zgodny z wymaganiami normy PN-EN ISO/ICE 17025 „Ogólne wymagania dotyczące kompetencji laboratoriów badawczych i wzorcujących” potwierdzony certyfikatem akredytacji laboratorium badawczego Nr AB 738 przyznany przez Polskie Centrum Akredytacji.

Pracownicy Państwowej Inspekcji Sanitarnej w 2019 roku przeprowadzili ogółem 1700 kontroli, wykonali 6916 badań, w tym 12 143 oznaczeń. W postępowaniu administracyjnym zostało wydane 743 decyzji administracyjnych, 118 postanowień. Nałożono 25 mandatów karnych na kwotę 8000 zł. Przedstawione dane obrazują zaangażowanie 43 pracowników Powiatowej Stacji Sanitarno - Epidemiologicznej w Lubinie, pracujących na rzecz powiatu o powierzchni 712 km<sup>2</sup>, liczącego 106 211 mieszkańców (dane na dzień 30.06.2019 roku).

Prezentowane sprawozdanie stanowi rzetelny, dobrze udokumentowany raport o stanie bezpieczeństwa sanitarnego powiatu lubińskiego za rok 2019 a szczegółowe informacje w zakresie bezpieczeństwa sanitarnego w poszczególnych obszarach przedstawione zostały w poszczególnych komórkach organizacyjnych Powiatowej Stacji Sanitarno - Epidemiologicznej w Lubinie.

## **I. ODDZIAŁ NADZORU**

### **1. SEKCJA EPIDEMIOLOGII**

Epidemiologia chorób zakaźnych w powiecie lubińskim została przedstawiona w tabeli „Wybrane choroby zakaźne na terenie działania Powiatowej Stacji Sanitarno - Epidemiologicznej w Lubinie, w latach 2015 - 2019, zachorowania i zapadalność liczona na 100 tys. mieszkańców” (załącznik nr 1 do opracowania). Wykazane jednostki chorobowe w tabeli przedstawiają występowanie wybranych chorób zakaźnych w powiecie, w postaci ilości zachorowań oraz zapadalność.

Dane/źródło: GUS- stan na dzień 30.06.2019 roku.

#### **Choroby zakaźne przewodu pokarmowego:**

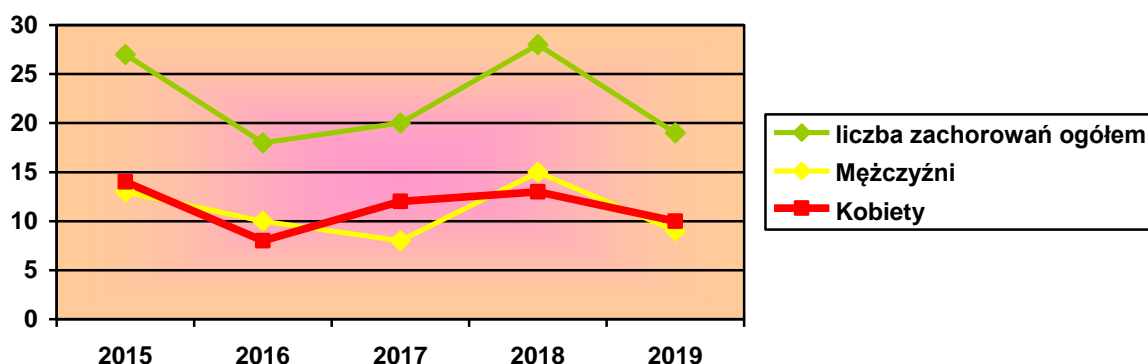
- salmonelozy - (zatrucia),
- czerwonka,
- biegunki u dzieci do lat 2.

**Salmonelozy** - w roku 2019 zarejestrowano 19 osób/20 przypadków chorych na Salmonelozę ( u 1 dziecka wyhodowano 2 szczepy ). W roku sprawozdawczym rozpoznano 18 salmoneloz jelitowych oraz 1 pozajelitową (układu moczowego) - ogółem 19 Salmoneloz. W odniesieniu do roku poprzedniego, liczba zachorowań zmniejszyła się o 9 przypadków. Chorowały osoby w różnym przedziale wiekowym, jednak największa ilość chorujących dotyczy dzieci przedziału wiekowego od 0-9 lat ( 11 chorujących - 12 przypadków).

W roku sprawozdawczym zarejestrowano jedno ognisko zatrucia pokarmowego, którego czynnikiem chorobotwórczym była Salmonella Enteritidis (2 chorujących członków rodziny i 1 nosiciel ). Prawdopodobnym nośnikiem zakażenia była jajecznica przygotowywana w domu przez nosiciela bakterii Salmonella.

Zachorowania i zapadalność na Salmonelozę w latach 2015 - 2019, na terenie powiatu lubińskiego, przedstawiono w załączniku nr 2 do opracowania z uwzględnieniem przedziałów wiekowych i płci oraz przedstawiono na wykresie.

## Zachorowania na Salmonelozę ogółem i podziałem na płeć w latach 2015 – 2019



W roku 2019 wyhodowano następujące typy *Salmonelli*:

- *Enteritidis* - 17
- *Typhimurium* - 1
- *Infantis* - 1
- *nieokreślony serotyp* - 1

w tym u 1 dziecka chorującego wyhodowano 2 typy *Salmonelli* (*Enteritidis* oraz *Typhimurium*).

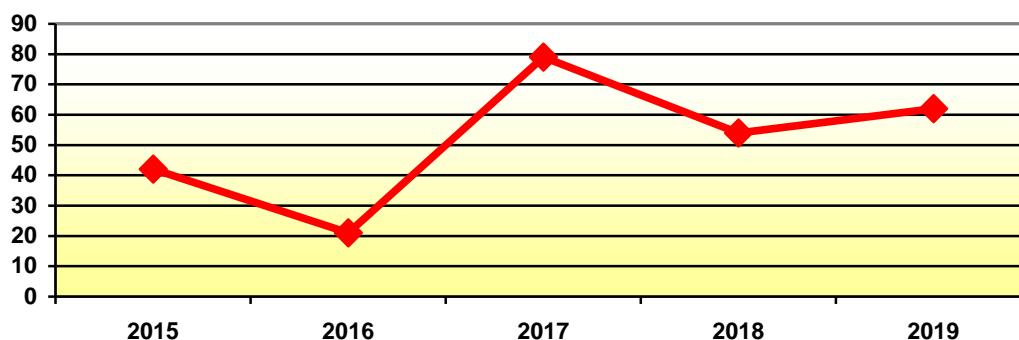
Wszystkie osoby chorujące zostały wyleczone.

Przyczyny zachorowań to stale utrzymujące się błędy higieniczne t.j. : nie przestrzeganie podstawowych zasad higieny (zwłaszcza mycia rąk), zaniedbania higieniczne podczas sporządzania i spożywania posiłków, jedzenie nie mytych owoców i warzyw, brak mycia i dezynfekcji jaj, zaniedbania higieny urządzeń i pomieszczeń.

***Salmonella Paratyphi B*** - od 1980 roku jedna osoba (kobieta lat 91) zarejestrowana jest w Powiatowej Stacji Sanitarno - Epidemiologicznej w Lubinie, jako nosiciel stały (zdrowa). Pacjentka odwiedzana jest systematycznie przez pracowników Sekcji Epidemiologii, przypomina się jej o przestrzeganiu zasad higieny, polecając do dezynfekcji środki dostępne na rynku.

**Biegunki u dzieci do lat 2** - zachorowania w tym przedziale wiekowym wahają się w poszczególnych latach. W roku 2019 nastąpił wzrost zachorowań (w stosunku do roku ubiegłego) o 8 przypadków. I tak w roku 2015 – 42, w roku 2016 – 21, w roku 2017-79, w roku 2018- 54 i w roku 2019 – 62 zachorowania.

**Liczba zachorowań na biegunkę u dzieci do lat 2 w latach 2015 - 2019  
w powiecie lubińskim**



Inne bakteryjne zakażenia jelitowe - 2 zachorowania,  
Wirusowe zakażenia jelitowe - 40 zachorowań,  
Biegunki i zapalenia żołądkowo - jelitowe - 20 zachorowań.

Razem w roku 2019 zarejestrowano - 62 zachorowania na biegunkę u dzieci do lat 2. Przyczyny zachorowań na biegunki, w tej grupie wiekowej nie zmieniają się. Najczęściej to zaniedbania w higienie żywienia, braki w przestrzeganiu zasad higieny osobistej u dzieci, (przez opiekunów) oraz niezadawalające warunki mieszkaniowe - brak dostatecznej profilaktyki. Z 62 w/w zachorowań - wszystkie dzieci były hospitalizowane oraz wszystkie dzieci wyleczone bez powikłań. Stałym, utrzymującym się czynnikiem etiologicznym zachorowań w tej grupie wiekowej są rotawirusy. Istotną rolę w ilości zachorowań odgrywa tu nadal brak bezpłatnych szczepień p/rotawirusom.

**W roku 2019 p/rotawirusom zaszczepiono odpłatnie** (w ramach szczepień zalecanych) - 390 dzieci do lat 2.

**Czerwonka** - od wielu lat nie rejestrujemy zachorowań.

**Różyczka** - liczba zachorowań w kolejnych latach przedstawia się następująco:

w roku 2015 – 24, 2016 – 5, w roku 2017, 2018 oraz 2019 nie zarejestrowano zachorowań.

Rocznik podlegający szczepieniu tj. dzieci urodzone w 2010 roku, w roku 2019, wg PSO został zaszczepiony w 99,2 %. Ponadto, w roku 2019 do PSO wprowadzono przeniesienie dawki przypominającej szczepienia p/ odrze, śwince i różyczce z 10 roku życia na 6 rok życia, co daje realizację szczepień w dwóch rocznikach. Dodatkowo rocznik podlegający do szczepień tj. urodzony w 2014 roku został zaszczepiony 95,2%.

**Odra** - od roku 2000 do 2019 nie zarejestrowano zachorowań na odrę. W roku 2018 odnotowano 3 podejrzenia zachorowań (pojedyncze, nie związane ze sobą), otoczenie objęto

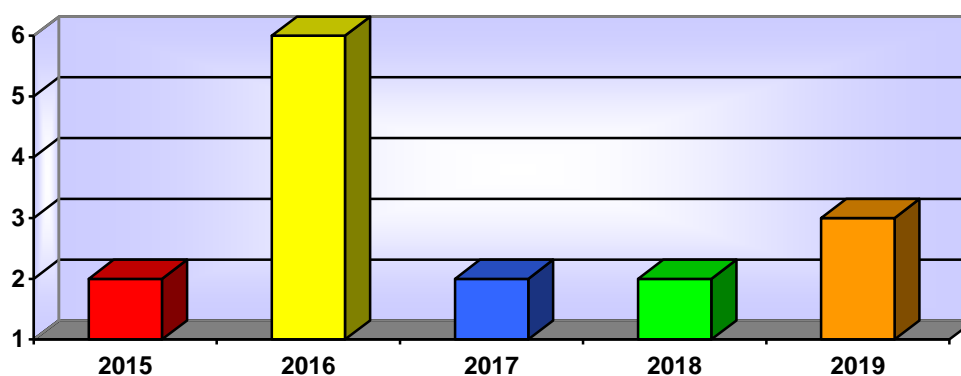
nadzorem epidemiologicznym. Wszystkie podejrzenia wykluczono po wykonaniu badań laboratoryjnych.

**Świnka** - liczba zachorowań w kolejnych latach, tj. w roku 2015-2, 2016-6, 2017-2, 2018-2.

W roku sprawozdawczym – 3 zachorowania nie hospitalizowane, nie odnotowano powikłań po przebytej chorobie. Dwoje dzieci chorujących było zaszczepione jedną dawką (PRIORIX), jedna osoba dorosła, nie szczepiona.

Od lat liczba zachorowań utrzymuje się na niskim poziomie.

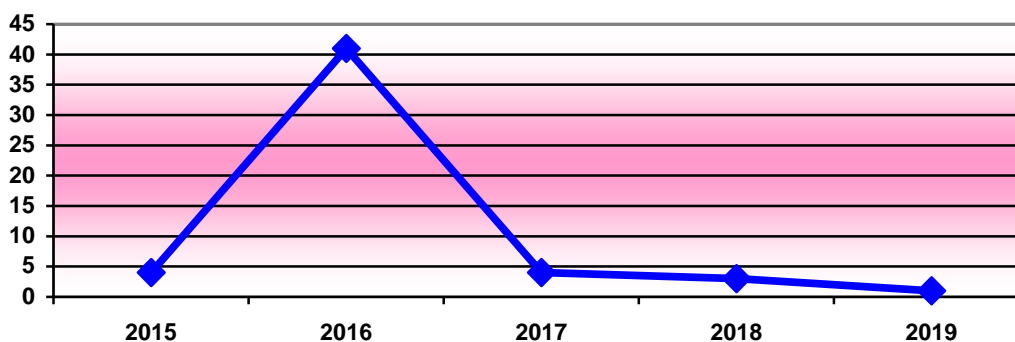
*Liczba zachorowań na świnkę w latach 2015 - 2019 w powiecie lubińskim*



**Krztusiec** - w kolejnych latach liczba zachorowań kształtowała się następująco: w roku 2015 - 4, 2016- 41, w 2017- 4, w 2018 - 3 a w roku 2019 - 1 zachorowanie.

W roku 2019, w odniesieniu do roku ubiegłego ilość chorujących zmniejszyła się o 2 zachorowania.

*Liczba zachorowań na Krztusiec w latach 2015 – 2019 w powiecie lubińskim*



**Zapalenie opon mózgowo - rdzeniowych** w kolejnych latach, w powiecie lubińskim, zarejestrowano w 2015- 6, 2016 -7, 2017- 4, 2018 -7 i 1 zachorowanie o etiologii wirusowej w 2019 roku.

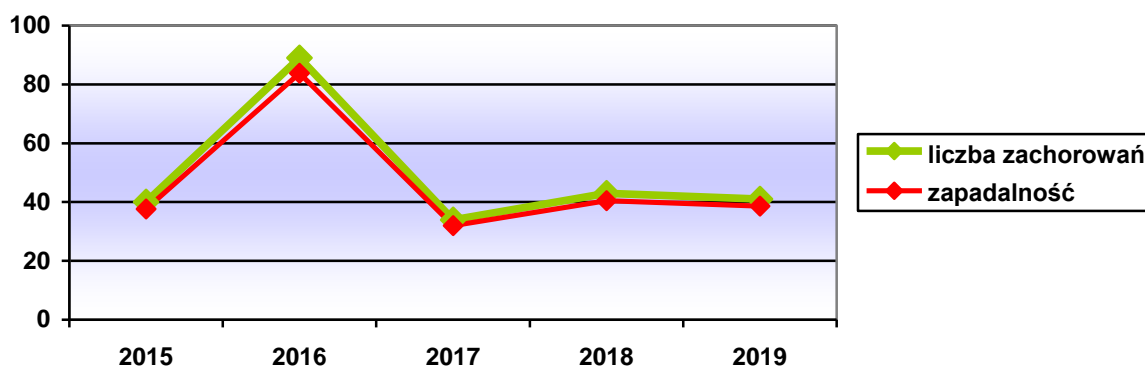
**Zapalenie mózgu** - w roku 2015 zarejestrowano 1 zachorowanie, w 2016 - 0, w roku 2017 - 1, w 2018 - 2 zachorowania a w roku 2019 - 1 (zapalenie mózgu inne i nieokreślone).

**Inwazyjna choroba meningokokowa** - w roku sprawozdawczym nie zarejestrowano zachorowań.

**Borelioza** - zachorowania na boreliozę wahają się w poszczególnych latach.

W roku 2015 – 40, 2016 - 89, 2017 – 34, 2018 – 43 a w roku 2019 – 41 osób. W odniesieniu do roku ubiegłego nastąpił spadek zachorowań o 2 przypadki. Borelioza w większości manifestowała się w postaci wczesnej skórnej (4 osoby były hospitalizowane pozostałe leczone ambulatoryjnie). Wśród chorych 3 osoby były narażone zawodowo (leśnik/drwal/strażak). Nie wszystkie osoby pamiętały fakt ukąszenia przez kleszcza. Rozpoznanie postawiono na podstawie badań serologicznych i objawów klinicznych. Ze wszystkimi osobami chorymi przeprowadzono wywiad epidemiologiczny. Sytuacja epidemiologiczna zachorowań na Boreliozę w powiecie lubińskim została przedstawiona na wykresie:

*Zachorowania i zapadalność na boreliozę w latach 2015 - 2019*



**Pokąsania przez zwierzęta** - ogółem pokąsanych przez zwierzęta ludzi na terenie powiatu lubińskiego zarejestrowano w roku: 2015 - 32, 2016 - 17, 2017 - 18, 2018 - 18, w roku sprawozdawczym - 32. Wszystkie ogniska były pojedyncze. W roku 2019 na ogólną liczbę pokąsanych na terenie powiatu lubińskiego (32), do szczepień p/wścieklicznie zakwalifikowano 12 osób, które szczepione były p/wścieklicznie po pokąsaniu przez bezpańskie psy, koty oraz zwierzęta dziko - żyjące: lis, dzik i szczur. Utrzymującym



się problemem są zwierzęta bezpańskie, które zagrażają głównie dzieciom. Na terenie działania Stacji nie stwierdzono wścieklizny wśród zwierząt jak i ludzi. W w/w dochodzeniach epidemiologicznych prowadzona jest szczegółowa dokumentacja osób pokąsanych oraz ścisła współpraca z Poradnią Kwalifikacyjną do Spraw Wścieklizny we Wrocławiu i Legnicy oraz Państwowym Powiatowym Lekarzem Weterynarii w Lubinie.

**Polio** - w celu eliminacji i eradykacji Poliomyelitis dokonano oceny stanu uodpornienia populacji/wyszczepialności. Wykonawstwo szczepień w tym zakresie jest wysokie i wynosi:

- 2015 rocznik - 98,2 % populacji,
- 2016 rocznik - 94,7% populacji,
- 2017 rocznik - 88,0 % populacji,
- 2018 rocznik - 84,7 % populacji,
- 2019 rocznik - 36,0 % populacji.

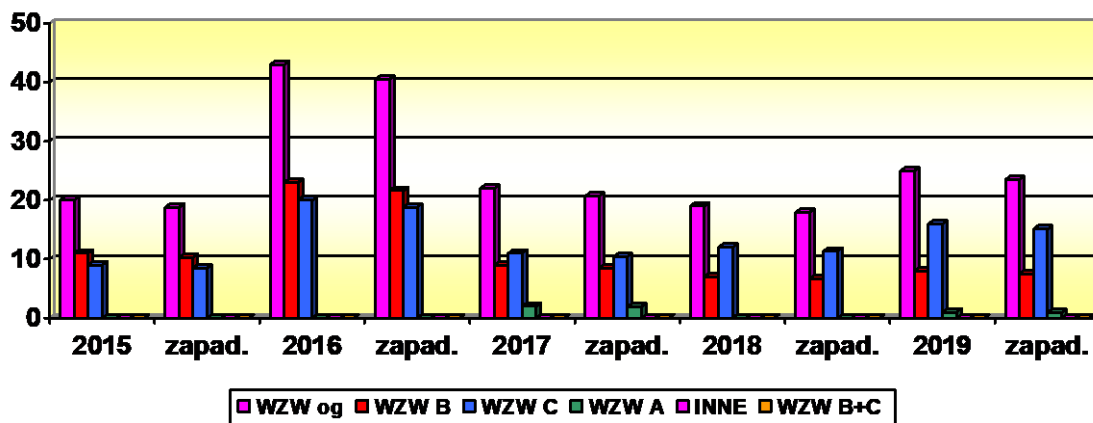
W 2019 roku nie zarejestrowano porażen wiotkich u dzieci. Powiatowa Stacja Sanitarno - Epidemiologiczna w Lubinie otrzymuje na bieżąco oraz miesięczne meldunki z oddziału dziecięcego szpitala Regionalnego Centrum Zdrowia Sp. z o. o. w Lubinie, ponadto jest w stałym telefonicznym kontakcie z ordynatorem oddziału.

**Wirusowe Zapalenie Wątroby** - ogółem w roku 2019 zarejestrowano 25 zachorowań na Wirusowe Zapalenie Wątroby.

***Liczba zachorowań i zapadalność na WZW na 100 tys. w latach 2015 - 2019 na terenie działania Powiatowej Stacji Sanitarno - Epidemiologicznej w Lubinie***

	2015	Zapad.	2016	Zapad.	2017	Zapad.	2018	Zapad.	2019	Zapad.
<b>WZW Ogółem</b>	20	18,8	43	40,5	22	20,7	19	17,9	25	23,5
<b>WZW B</b>	11	10,3	23	21,6	9	8,5	7	6,6	8	7,5
<b>WZW C</b>	9	8,5	20	18,8	11	10,4	12	11,3	16	15,1
<b>WZW A</b>	0	0	0	0	2	1,9	0	0	1	0,9
<b>INNE</b>	0	0	0	0	0	0	0	0	0	0
<b>WZW B+C</b>	0	0	0	0	0	0	0	0	0	0

### Zachorowania i zapadalność na wszystkie typy WZW w latach 2015 - 2019



W odniesieniu do roku 2018, ogólna liczba zarejestrowanych zachorowań na WZW w 2019 roku zwiększyła się o 6 przypadków. Sytuacja epidemiologiczna została przedstawiona w tabelach i na wykresach.

**WZW inne i nieokreślone** - występują sporadycznie. Zarejestrowano 1 przypadek w 2004 roku, 1 przypadek w 2009 roku i 1 w roku 2013. W roku sprawozdawczym nie rejestrowano.

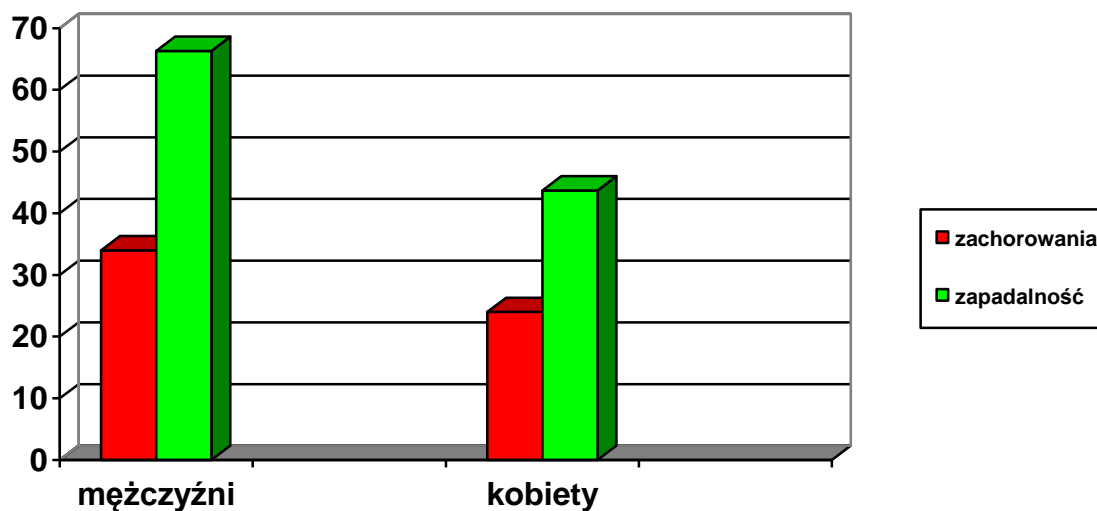
**WZW typu B+C** od 12 lat zachorowań tego typu nie rejestrowano.

**WZW typu B** - w roku sprawozdawczym zarejestrowano 8 zachorowań, postaci ostrej nie odnotowano. W odniesieniu do 2018 roku liczba zgłoszeń zwiększyła się o 1 zachorowanie.

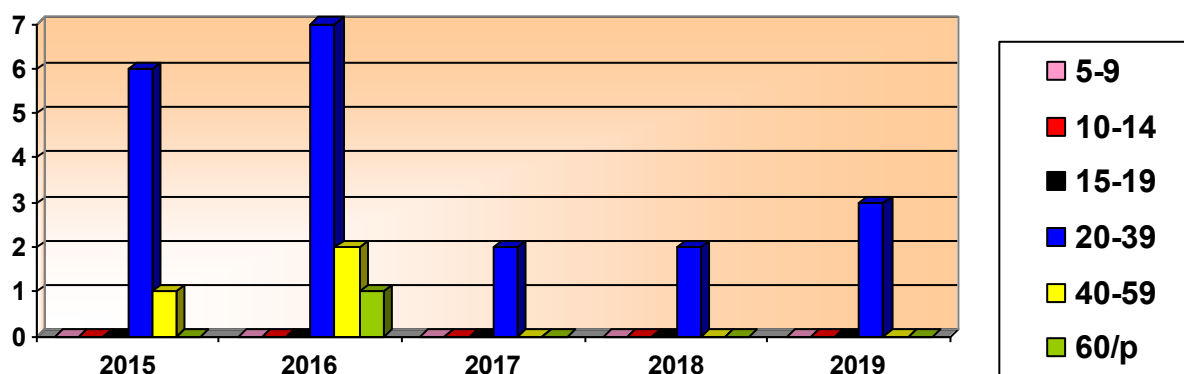
Wśród 8 chorujących - 6 osób nie było szczepionych p/WZW B.

Tabele i wykresy przedstawiają zachorowania i zapadalność na WZW typu B według płci i grup wiekowych w latach 2015 - 2019.

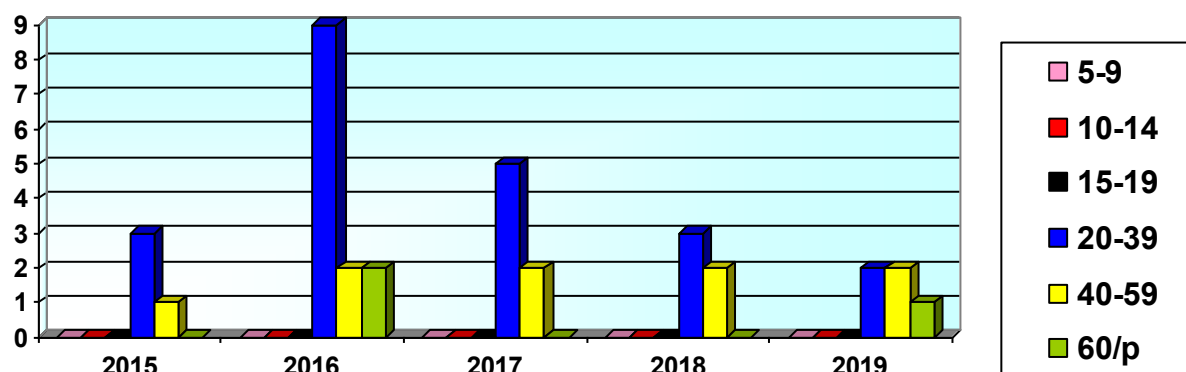
*Liczba zachorowań na WZW typu B i zapadalność na 100 tys. mieszkańców z podziałem na płeć w latach 2015 – 2019*



*Liczba zachorowań na WZW typu B wśród kobiet w latach 2015 – 2019 wg wieku*



*Liczba zachorowań na WZW typu B wśród mężczyzn w latach 2015 – 2019 wg wieku*



Ponadto przeprowadzono dodatkowo analizę zachorowań wg wieku i płci, zawarte w tabeli stanowiącej załącznik nr 3 do opracowania: „Wykaz osób chorych na WZW typu B, w latach 2015 - 2019, wg wieku i płci chorego - zachorowania i zapadalność”. W roku sprawozdawczym zarejestrowano 16 nowych zakażeń wirusem HBV. Ze wszystkimi nosicielami przeprowadzono wywiady epidemiologiczne. Na podstawie danych epidemiologicznych sporządzono wykazy osób z kontaktu, które przekazano do nadzoru lekarskiego i do szczepienia w Punktach Szczepień. Od 1996 roku wszystkie noworodki podlegają obowiązkowym szczepieniom p/WZW typu B. Uodpornienie p/WZW B w grupie noworodków urodzonych w roku 2019 wynosi 83,1 %.

Przeciwno WZW typu B w roku 2019 zaszczepiono:

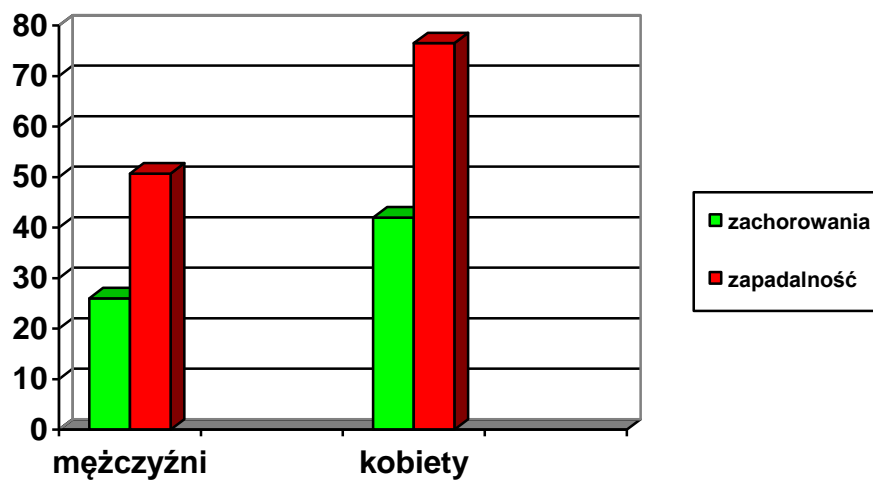
- w ramach szczepień obowiązkowych osób narażonych - 52
- w ramach szczepień zalecanych - 195

Objęcie obowiązkiem szczepienia przeciw WZW B, w ramach PSO oraz osób z otoczenia zakażonych wirusem HBV, w dużym stopniu przyczyniły się do ograniczenia zachorowań na WZW B, zwłaszcza na postać ostrą. Przeważają zachorowania na postać przewlekłą.

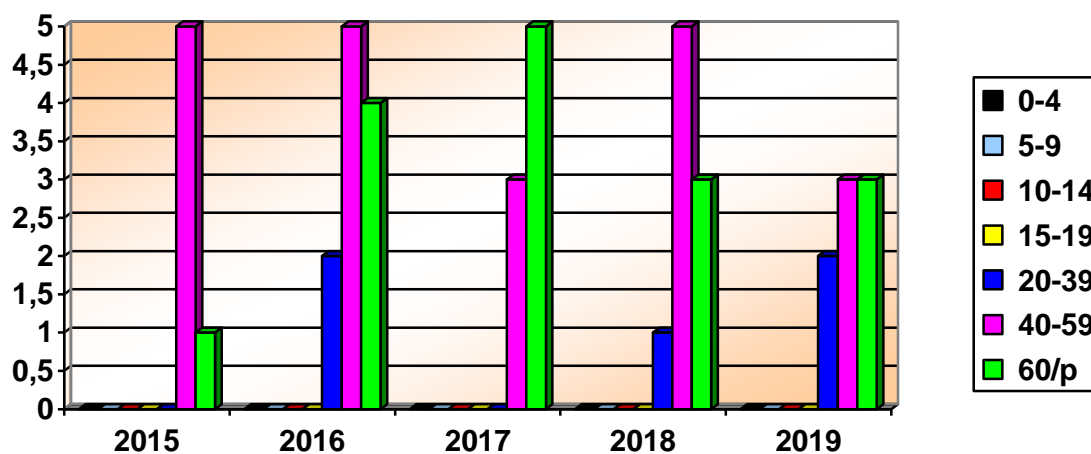
**WZW typu C - ogółem w 2019 roku zarejestrowano 16 zachorowań.** Wszystkie osoby chorowały na postać przewlekłą. Liczba zarejestrowanych zachorowań w porównaniu do roku poprzedniego wzrosła o 4 przypadki. Chorują osoby dorosłe, u których w większości anty - HCV rozpoznano przypadkowo. Wszystkie osoby, które zachorowały miały rozpoznanie potwierdzone badaniem serologicznym i molekularnym. Podczas prowadzenia wywiadów epidemiologicznych starano się ustalić ewentualne źródło zakażenia. Najczęściej jest nim wcześniejszy kontakt z placówkami medycznymi (np. zabiegi/operacje medyczne, przetaczanie krwi itp.) Osoby z otoczenia pacjenta skierowano do przychodni lekarza POZ celem objęcia opieką/nadzorem lekarskim, osoby chorujące - do bezpłatnego szczepienia p/ WZW typu B. Sytuacja epidemiologiczna została przedstawiona na wykresach: Liczba zachorowań na WZW typu C i zapadalność na 100 tys. mieszkańców z podziałem na płeć w latach 2015 - 2019.

Liczba zachorowań na WZW typu C wśród kobiet wg wieku w latach 2015 - 2019,  
Liczba zachorowań na WZW typu C wśród mężczyzn wg wieku w latach 2015 - 2019.  
Ponadto przeprowadzono dodatkowo analizę zachorowań wg wieku, płci i zapadalności na 100 tys. mieszkańców, co stanowi załącznik nr 4 do opracowania: „Wykaz osób chorych na WZW typu C w latach 2015 - 2019 wg wieku, płci zapadalność na 100 tys. mieszkańców”.

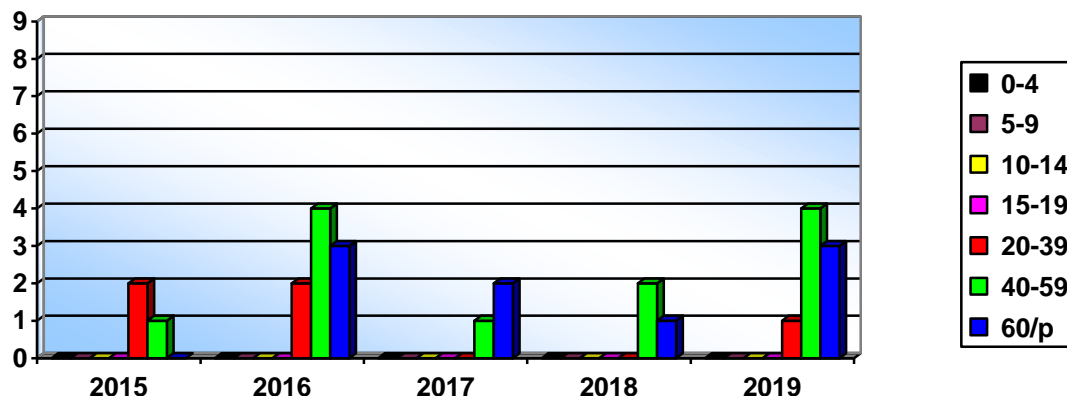
*Liczba zachorowań na WZW typu C i zapadalność na 100 tys. mieszkańców  
z podziałem na płeć 2015 - 2019*



*Liczba zachorowań na WZW typu C wśród kobiet wg wieku w latach 2015 – 2019*



### Liczba zachorowań na WZW typu C wśród mężczyzn wg wieku w latach 2015 - 2019



W roku sprawozdawczym zarejestrowano 36 nowych zakażeń wirusem HCV. Badania serologiczne w kierunku HCV wykonywane są rzadko, najczęściej odpłatnie. Przeprowadzono wywiady epidemiologiczne z nosicielami/zakażonymi. Pouczono o konieczności zgłoszenia się do lekarza I - go kontaktu oraz lekarza chorób zakaźnych i tak jak w przypadku zachorowań w celu objęcia nadzorem lekarskim oraz zaszczepienia p/WZW typu B.

#### **WZW typu A w roku 2019 - zarejestrowano 1 zachorowanie**

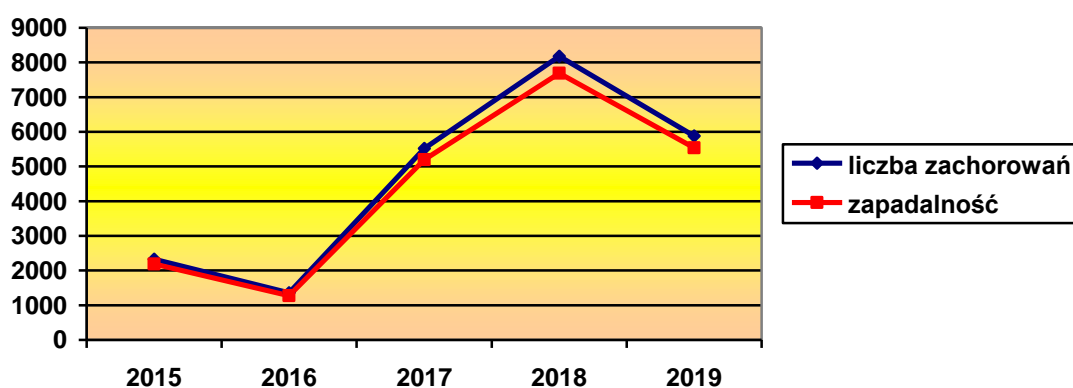
W latach ubiegłych jeden przypadek zachorowania na WZW typu A zarejestrowano w 2006 roku. Znaczny wzrost zachorowań wystąpił w 2009 roku - 11 zachorowań (chorowały wówczas osoby zamieszkałe na wsi). W roku 2017 odnotowano 2 zachorowania.

W roku sprawozdawczym odpłatnie zaszczepiło się p/ WZW typu A - 334 osób.

**GRYPA - w roku sprawozdawczym zarejestrowano 5884 zachorowania na grypę sezonową oraz 9 zachorowań potwierdzonych badaniami PCR ( w tym: AH1N1 - 1 osoby, TYP A- 8, TYP B- nie zarejestrowano).**

Liczba zgłoszonych zachorowań na grypę sezonową w kolejnych latach kształtowała się: w roku 2015 - 2329, w roku 2016 - 1358, w roku 2017 - 5521, w roku 2018 - 8176 zarejestrowanych zachorowań.

### *Liczba zachorowań i zapadalność na grypę sezonową w latach 2015 - 2019*



W roku sprawozdawczym odnotowano spadek zachorowań na grypę sezonową, w odniesieniu do roku 2018, o 2292 przypadki. W roku sprawozdawczym zaszczepiono p/grypie sezonowej 3722 osób, w tym dzieci od 0 - 14 lat - 103.

**Gruźlica** - od 2009 roku zgodnie z zaleceniem Głównego Inspektora Sanitarnego Powiatowe Stacje Sanitarne - Epidemiologiczne przejęły rejestrację zachorowań oraz nadzór epidemiologiczny nad gruźlicą.

Liczba zachorowań na gruźlicę waha się i tak w roku 2015 - 15, 2016 - 7, 2017 - 15, 2018 - 11 przypadków. W roku sprawozdawczym zarejestrowano - 10 nowych zachorowań, wszystkie zachorowania to postać płucna. W roku 2019 z powodu gruźlicy odnotowano 4 zgony. Osoby z otoczenia chorych zostały skierowane do lekarzy podstawowej opieki zdrowotnej w celu objęcia nadzorem lekarskim. Wśród dzieci i młodzieży nie było zachorowań na gruźlicę.

**AIDS** - w powiecie lubińskim, w roku sprawozdawczym nie zarejestrowano zachorowań na AIDS i osób, u których wykryto zakażenie wirusem HIV.

**CHOROBY WENERYCZNE** - od roku 2014 Powiatowa Stacja Sanitarne - Epidemiologiczna przejęła nadzór epidemiologiczny nad chorobami wenerycznymi w powiecie.

**Kiła** - w roku 2019- zarejestrowano 1 zachorowanie.

Rejestr dodatnich wyników badań prowadzony jest na bieżąco oraz rejestr kart obserwacyjnych dla wszystkich osób chorych i zakażonych.

**Rzeżączka** - w roku sprawozdawczym nie zarejestrowano zachorowania.

Prowadzenie nadzoru nad chorobami wenerycznymi jest bardzo utrudnione ze względu na to, iż chorzy często zmieniają miejsce pobytu, zamieszkania. Zmieniają poradnie, podejmują leczenie poza powiatem lubińskim.

**ZGONY-** w roku 2019 na terenie działania Powiatowej Stacji Sanitarno - Epidemiologicznej w Lubinie zarejestrowano 6 zgonów związanych z chorobami zakaźnymi tj.1 - w przebiegu zakażenia *Clostridium difficile*, 1 zgon związany z zachorowaniem na gripę typu A, oraz 4 zgony z powodu gruźlicy.

W roku sprawozdawczym, we wszystkich podmiotach leczniczych objętych nadzorem sanitarnym przez pracowników Sekcji Epidemiologii, były przeprowadzane kontrole pod kątem bieżącego stanu sanitarnego: dezynfekcji, sterylizacji, postępowania z odpadami medycznymi, w Punktach Szczepień - głównie pod kątem wykonawstwa szczepień ochronnych i prowadzenia dokumentacji.

W czasie kontroli nie stwierdzono większych uchybień i nieprawidłowości naruszających przepisy sanitarne. Mniejsze uchybienia usuwano na bieżąco. Pracownicy Sekcji Epidemiologii w roku sprawozdawczym nie prowadzili postępowań egzekucyjnych.

**OGNISKA ZATRUĆ POKARMOWYCH - /ROE /** - w roku sprawozdawczym na terenie działania Powiatowej Stacji Sanitarno- Epidemiologicznej w Lubinie zarejestrowano 1 ognisko epidemiczne zatrucia pokarmowego. Ognisko wywołane było przez pałeczki *Salmonella* Enteritidis, które potwierdzono u 3 osób z jednej rodziny (w tym; chorujących - 2 osoby oraz 1 nosiciel bezobjawowy). Nośnikiem zakażenia była jajecznica przygotowana w domu przez nosiciela bezobjawowego/matkę i spożyta przez jedno z dzieci.

Rodzinę objęto nadzorem epidemiologicznym, wyznaczono badania kontrolne.

**OGNISKA SZPITALNE** - w roku sprawozdawczym na terenie działania Powiatowej Stacji Sanitarno - Epidemiologicznej w Lubinie zarejestrowano 1 ognisko szpitalne dotyczące pacjentów Regionalnego Centrum Zdrowia Sp. z o.o. Oddziału Anestezjologii i Intensywnej Terapii, którego biologicznym czynnikiem chorobotwórczym była *Klebsiella Pneumoniae* MBL (+). Zakażenie dotyczyło 9 pacjentów w tym 4 z zakażeniem układu moczowego oraz 5 nosicieli (pacjenci z obciążeniami chorobowymi i wiekowymi, po długotrwałej antybiotykoterapii). Natychmiast wdrożono wszystkie procedury zapobiegawcze i przeciwepidemiczne w celu likwidacji ogniska. Zamknięto Oddział Anestezjologii i Intensywnej Terapii oraz Oddział Chirurgii. W tym ognisku wystąpiło 7 zgonów, jednak *Klebsiella Pneumoniae* MBL (+) nie była przyczyną wyjściową w/w zgonów. Raport końcowy o wygaszaniu ogniska epidemicznego przekazano do Powiatowej Stacji Sanitarno -Epidemiologicznej w terminie.

W roku 2019 Sekcja Epidemiologii:

- zaplanowała 46 kontroli sanitarnych,



- wykonała ogółem 414 kontrole, w tym 48 wykonanych samodzielnie, 29 kontrole wspólnie z Sekcją Higieny Komunalnej oraz 337 pozostałych czynności kontrolnych (wywiady epidemiologiczne).

Pracownicy Sekcji Epidemiologii uczestniczyli w kontrolach oddziałów szpitalnych szpitala Miedziowego Centrum Zdrowia S.A. w Lubinie, Centrum Zdrowia Kobiet „Femina”, Centrum Diagnostyczno - Terapeutycznego „Medicus”, Regionalnego Centrum Zdrowia Sp. z o. o. w Lubinie. Podczas kontroli zwracano uwagę na prawidłowo prowadzoną sterylizację, dezynfekcję, postępowanie z odpadami medycznymi niebezpiecznymi oraz bieżący stan sanitarny. Kontrolowano jednostki działalności leczniczej otwartej i zamkniętej.

Zakres zleconych kontroli dotyczył:

- warunków fizycznych przechowywania preparatów szczepionkowych,
- organizację systemu monitoringu i dokumentowania/walidacji temperatury w pomieszczeniach i urządzeniach do przechowywania szczepionek (w dni robocze i wolne od pracy),
- posiadane procedury i reagowanie w sytuacji przekroczenia wartości granicznych temperatury w urządzeniach do przechowywania szczepionki (w tym systemy elektronicznego powiadamiania).

W roku 2019 szczepienia były wykonywane w 15 stałych Punktach Szczepień, przeprowadzających szczepienia obowiązkowe dzieci i młodzieży, także w Oddziale Neonatologicznym w szpitalu Regionalnego Centrum Zdrowia w Lubinie, w Centrum Dializ w Lubinie dla pacjentów dializowanych (szczepienia p/WZW typu B), oraz Poradni Chorób Tropikalnych - Punkt szczepień Medycyny Podróży - Centrum Diagnostyczno - Terapeutycznego „Medicus” w Lubinie (w punkcie tym wykonywane są szczepienia dla wyjeżdżających za granicę).

Podczas kontroli szczególny nacisk kładziono na wykonawstwo szczepień, prawidłową gospodarkę preparatami szczepionkowymi, dokumentację szczepień a zwłaszcza rejestr niepożądanych odczynów poszczepiennych (NOP). Zwracano uwagę na transport szczepionek z Powiatowej Stacji Sanitarno - Epidemiologicznej w Lubinie do punktów i przechowywanie szczepionek w punktach. Szczepionki transportowane są w termotorbach z wkładami schładzającymi i termometrami. W Punktach Szczepień szczepionki przechowywane są w chłodziarkach lub lodówkach w temperaturze od 2 - 8<sup>0</sup>C. Monitoring temperatury w lodówkach ze szczepionkami prowadzony był zgodnie z opracowaną procedurą. Sprawdzano prowadzenie kart magazynowych przychodu i rozchodu szczepionek,

zgodność dokumentacji ze stanem faktycznym w szafie chłodniczej. We wszystkich Punktach Szczepień prowadzone są rejestry szczepionych, w których każde szczepienie po wykonaniu jest odnotowane. W przypadku zagubienia karty uodpornienia można ją na podstawie rejestru odtworzyć w całości. Po zakończeniu kontroli omawiano jej wyniki i wykonanie ewentualnych zaleceń pokontrolnych na miejscu z kierownictwem placówki. W roku sprawozdawczym na koniec każdego miesiąca podawano do Wojewódzkiej Stacji Sanitarno - Epidemiologicznej we Wrocławiu stan preparatów szczepionkowych. W ciągu całego roku mobilizowano personel szczepiący do maksymalnego uodpornienia całej populacji podlegającej do szczepień wg Programu Szczepień Ochronnych.

Wykonawstwo szczepień podlegających w 2019 roku wg Programu Szczepień Ochronnych przedstawia się następująco:

- rocznik 2014	DTaP	98,4 %
- rocznik 2014	Polio	98,4 %
- rocznik 2006	Td II	89,1 %
- rocznik 2010	p/odrze, śwince, różyczce	99,2 %
- rocznik 2014	p/odrze, śwince, różyczce	95,2%
- rocznik 2001	Td III	88,6 %

W pozostałych rocznikach szczepienia podstawowe i przypominające wykonywane są na bieżąco i w terminie, zgodnie z PSO. Nie uodpornione są dzieci, które mają przeciwwskazania lekarskie i te, których rodzice bądź opiekunowie nie wyrażają zgody na szczepienie. W roku 2019 zarejestrowano 75 nowych osób/rodziców uchylających się od obowiązku szczepień ochronnych, które podpisały imienne oświadczenia o nie wyrażeniu zgody na szczepienia dzieci (47 dzieci).

Ponadto w roku sprawozdawczym wykonywano szczepienia:

- p/durowi brzuszemu	212 osób
- p/ospie wietrznej	247 osób
- p/neisseria meningitidis	228 osób
- p/zakażeniu wir. brodawczaka	14 osób
- p/streptococcus pneumoniae	90 osób
- p/biegunce rotawirusowej	390 osób
- p/kleszczowemu zapaleniu mózgu	314 osób
- p/tężcowi	560 osób
- p/grypie	3722 osoby
- p/WZW typu A	334 osoby

- p/żółtej gorączce 93 osoby
- p/cholerze 47 osób

W dokumentacji Punktów szczepień i w Powiatowej Stacji Sanitarno - Epidemiologicznej w Lubinie prowadzony jest rejestr NOP (niepożądanych odczynów poszczepiennych). W roku sprawozdawczym zgłoszono 6 przypadków NOP, po podaniu szczepionki ( BCG, MMR, Infanrix Hexa, Infanrix IPV+Hib, Tetraxim, TdapSSI). Wszystkie przypadki zakwalifikowano jako NOP łagodny . U dzieci, u których wystąpił NOP- objawy ustąpiły są zdrowe. W ciągu całego roku dokonywano bieżących analiz wykonawstwa szczepień obowiązkowych, zalecanych i w grupach ryzyka, zgodnie z Programem Szczepień Ochronnych. Pracownicy Sekcji Epidemiologii uczestniczyli w 1 szkoleniu wewnętrznym zorganizowanym przez Wojewódzką Stację Sanitarno - Epidemiologiczną we Wrocławiu oraz w jednym szkoleniu zorganizowanym wraz z firmą GlaxoSmithKline dla pielęgniarek i położnych realizujących szczepienia ochronne na terenie powiatu lubińskiego. Wszystkie zadania i zamierzenia przedstawione do realizacji w planie pracy na rok 2019 zostały wykonane.

## 2. SEKCJA HIGIENY ŻYWNOSCI, ŻYWIENIA I PRZEDMIOTÓW UŻYTKU

W roku 2019 Sekcja Higieny Żywności Żywienia i Przedmiotów Użytku Powiatowej Stacji Sanitarno - Epidemiologicznej w Lubinie obejmowała nadzorem 1044 obiekty żywności, żywienia i przedmiotów użytku, w tym:

- **30 zakładów produkcyjnych**, w tym wytwórnie lodów (8), automaty do lodów (3), piekarnie (4), ciastkarnie (9), przetwórnictwo owocowo – warzywną (1), zakłady garmazeryjne (2), wytwórnię suplementów diety (1), inne wytwórnie żywności (2),
- **141 podmiotów prowadzących działalność w zakresie produkcji pierwotnej** (gospodarstwa rolne),
- **559 zakładów obrotu żywnością**: sklepy spożywcze (286), w tym hipermarkety, supermarkety (38), kioski (32), magazyny hurtowe (16), obiekty ruchome i tymczasowe (74), środki transportu (17), inne obiekty obrotu żywnością (134),
- **204 zakłady żywienia zbiorowego otwartego**, w tym zakłady małej gastronomii (133),
- **97 zakładów żywienia zbiorowego zamkniętego**: stołówki pracownicze (3), bufety przy zakładach pracy (2), bloki żywienia w szpitalach (5), kuchenki niemowlęce (2), bloki żywienia w domach opieki społecznej (4), , stołówki żłobkach (8), w szkołach (25), w internatach (2), na półkoloniach/zimowiskach (2), w przedszkolach (29), w zakładach specjalnych i wychowawczych (1), zakład cateringowy (1), inne zakłady żywienia zamkniętego (13),
- **13 zakładów obrotu materiałami i wyrobami przeznaczonymi do kontaktu z żywnością.**

Jednocześnie informuję, że na terenie powiatu zlokalizowane są 3 obiekty, nadzorowane bezpośrednio przez Dolnośląskiego Państwowego Wojewódzkiego Inspektora Sanitarnego we Wrocławiu. Do obiektów tych zalicza się:

- stołówka Specjalnego Ośrodka Szkolno - Wychowawczego, 59 - 300 Lubin, Szklary Górne 51,
- stołówka internatu Zespołu Szkół Rolniczych, 59-305 Rudna, ul. Kolejowa 5,
- stołówka Zespołu Szkół i Placówek Oświatowych ul. Składowa 3, 59-300 Lubin.

W roku 2019 , tak jak w latach ubiegłych, wzmożonym nadzorem objęto przede wszystkim zakłady produkujące żywność oraz zakłady charakteryzujące się złym stanem sanitarnym, a także przeprowadzono kontrole na polecenie jednostek zwierzchnich super i hipermarketów. Podczas przeprowadzanych kontroli sanitarnych w obiektach żywnościowo - żywieniowych oceniano warunki sanitarno - techniczne zakładów, jakość zdrowotną

surowców, półproduktów oraz wyrobów gotowych, prawidłowość stosowanych procesów technologicznych ze szczególnym uwzględnieniem stosowanych dodatków do żywności, postępowanie z odpadami. W dalszym ciągu uwagę zwracano na realizację systemów kontroli wewnętrznej opartych na zasadach systemu HACCP, mających na celu zapewnienie bezpieczeństwa żywności, ze szczególnym uwzględnieniem badań właścicielskich produktów. Kontrolowano również prowadzenie dokumentacji pozwalającej na możliwość prześledzenia ruchu żywności od surowca do gotowego wyrobu. W trakcie pracy bieżącej stwierdzano, że kontrolowane zakłady były w stanie zidentyfikować zarówno swoich dostawców, jak i w przypadku zakładów produkcyjnych – swoich odbiorców. Zakłady posiadają dowody dostaw, procedury kontroli dostaw wraz z zapisami. Na podstawie okazywanej dokumentacji nie można natomiast zidentyfikować konkretnej partii wyrobów. W związku z występującymi na terenie kraju przypadkami afrykańskiego pomoru świń, w trakcie przeprowadzanych kontroli szczególną uwagę zwracano na produkty pochodzące z mięsa wieprzowego oraz dziczyzny ( identyfikowalność, legalność) oraz postępowanie z odpadami gastronomicznymi w zakładach żywienia zbiorowego. W dalszym ciągu dużą uwagę zwracano na prawidłowość znakowania produkowanej i znajdującej się w obrocie żywności nieopakowanej ze szczególnym uwzględnieniem sposobu przekazywania informacji o składzie żywności, w tym o składnikach alergennych. Podczas przeprowadzanych kontroli uwagę zwracano także na identyfikowalność i znakowanie ( kraj pochodzenia) oferowanych w obrocie warzyw i owoców. Oceniano również znakowanie środków spożywczych znajdujących się w obrocie, ze szczególnym zwróceniem uwagi na suplementy diety oraz żywność wzbogaconą. Prowadzono działania kontrolne polegające na śledzeniu stron internetowych pod kątem legalności i prawidłowości znakowania środków spożywczych oferowanych do sprzedaży. W przypadku stwierdzanych nieprawidłowości odnoszących się do znakowania produktów powiadamiano terenowo właściwych inspektorów sanitarnych. W wyniku stwierdzenia naruszenia przepisów sanitarnych w nadzorowanych obiektach wydano 105 decyzji merytorycznych, w tym 43 decyzji nakazujących usunięcie zanieczyszczeń, 1 decyzję o unieruchomieniu zakładu, 13 decyzji zmieniających termin wykonania zaleceń, 5 decyzji wygaszających, 41 decyzje umarzające postępowanie administracyjne (wydanych po usunięciu uchybień), a także 2 decyzje o zatwierdzeniu warunkowym. Za stwierdzone uchybienia sanitarne osoby odpowiedzialne karano mandatami karnymi. W roku 2019 nałożono 23 mandaty na sumę 7000 zł. W roku 2019 nie kierowano wniosków o ukaranie do Sądu Grodzkiego, nie składano wniosków o nałożenie kary pieniężnej do Dolnośląskiego Wojewódzkiego Państwowego Inspektora Sanitarnego we Wrocławiu.

W roku ubiegłym na podstawie arkusza oceny stanu sanitarnego oceniono 107 zakładów, wszystkie zakłady oceniono jako zgodne z wymaganiami. Ze względu na zły stan sanitarno-techniczny wydano natomiast 1 decyzję o unieruchomieniu zakładu. Był to kiosk zlokalizowany na Targowisku Miejskim przy ul. Ignacego Łukasiewicza nr 1, 59-300 Lubin.

W trakcie kontroli stwierdzono:

- we wszystkich pomieszczeniach zły stan sanitarno-higieniczny ścian, powierzchnie brudne, z zaciekami, zapajęczone, zakurzone; powierzchnia posadzki brudna, niedomyta z resztkami warzyw,
- część regałów w złym stanie technicznym z uszkodzonymi listwami; obrzeża półek i regałów o powierzchni chropowatej, trudno zmywalne; utrzymane brudno,
- na sali sprzedaży znajduje się umywalka do mycia rąk bez zamontowanej baterii na zimną i ciepłą wodę, brak możliwości umycia rąk i zachowania reżimu sanitarnego, przy pozostałych punktach wodnych brak bieżącej ciepłej wody, przy umywalce do mycia rąk w WC personelu brak mydła w płynie oraz ręczników jednorazowego użytku,
- wszystkie punkty wodne bardzo brudne, zakamienione, nie domyte, niedezynfekowane; brodzik z odpryskami emalii i miejscami skorodowaną powierzchnią,
- nie zapewniono higienicznych warunków przechowywania żywności: część towaru układana bezpośrednio na posadzce, bezpośrednio przy ścianach bez zachowanej odległości, bez zachowanej segregacji asortymentowej- warzywa razem z artykułami spożywczymi (np. rabarbar wyłożony na papierowych opakowaniach z kaszą), w przypadkowych miejscach, karton z bananami przechowywany w brudnym brodziku razem z pojemnikiem na śmiecie,
- sprzęt porządkowy przechowywany w przypadkowych miejscach między artykułami spożywczymi, brudna szufelka w skrzynce na warzywa,
- na sali sprzedaży ustawiono plastikowy pojemnik na odpady, bez przykrywki, przepełniony nadpsutymi częściami warzyw, owoców,
- brak do wglądu dowodów dostaw na artykuły spożywcze znajdujące się w obrocie co stwarza potencjalną możliwość wprowadzania do produkcji produktów niewiadomego pochodzenia o niewłaściwej jakości zdrowotnej,
- brak do wglądu opracowanych i wdrożonych procedur, instrukcji z poszczególnych obszarów GHP, GMP opartych na zasadach systemu HACCP co utrudnia prowadzenie systemu działań związanych z bezpieczeństwem żywności,

- osoby wykonujące prace w obrocie żywnością nie posiadają aktualnych orzeczeń lekarskich do celów sanitarno-epidemiologicznych; brak zachowanej higieny, pracują w odzieży osobistej,
- brak szafki odzieżowej do przechowywania odzieży ochronnej i osobistej.

Stan taki stwarzał zagrożenie życia lub zdrowia potencjalnych klientów. Właściciela kiosku ukarano mandatem karnym w wysokości 500 złotych. W kiosku wznowiono działalność po usunięciu nieprawidłowości.

W roku 2019 do badań laboratoryjnych w ramach urzędowej kontroli i monitoringu pobrano 205 próbek żywności oraz 5 próbek wyrobów przeznaczonych do kontaktu z żywnością. Spośród zbadanych próbek zdyskwalifikowano 4 próbki żywności (w tym 3 środki spożywcze - 1 suplement i 2 tłuszcze roślinne) ze względu na nieprawidłowe oznakowanie oraz 1 próbkę żywności specjalnego przeznaczenia ze względu na zaniżony poziom sodu w stosunku do zadeklarowanego na etykiecie. Informacje o stwierdzonych nieprawidłowościach każdorazowo przekazywano terenowo właściwym ze względu na siedzibę producenta/ dystrybutora organom urzędowej kontroli żywności. Na rok 2019 zaplanowano 476 kontrole sanitarne, z czego przeprowadzono 191 kontroli, co stanowi około 40,16 % planu. Powodem nie wykonania zaplanowanych kontroli było:

- kłopoty kadrowe – zbyt mała liczba pracowników w stosunku do dużej liczny obiektów oraz kompetencji ,
- nagromadzenie wielu innych prac (kontrole przeprowadzane w ramach systemu RASFF, pobór próbek żywności, kontrole na polecenie jednostek zwierzchnich, itp.),
- kontrole interwencyjne po wpływających wnioskach klientów,
- likwidacja obiektów ujętych w planie, zaprzestanie lub zawieszenie prowadzenia działalności przez podmioty gospodarcze, których obiekty umieszczono w planie pracy (43 obiekty),
- kontrole sprawdzające przeprowadzane w celu sprawdzenia wykazanych poprzednio nieprawidłowości,
- kontrole przeprowadzane na wniosek strony o zatwierdzenie zakładu.

W roku 2019 przeprowadzono ponadto 294 kontroli pozaplanowych . Łącznie w roku 2019 przeprowadzono 485 kontroli sanitarnych.

W 2019 roku w dalszym ciągu zaobserwowano wzrost liczby podmiotów prowadzących działalność na terenie powiatu lubińskiego w zakresie produkcji pierwotnej żywności pochodzenia roślinnego oraz dostaw bezpośrednich płodów rolnych pochodzących z własnych upraw wpisanych do rejestru zakładów objętych nadzorem organów PIS – z 90

w roku 2018 do 141. W roku 2019 nie wpisano do rejestru zakładów żadnego podmiotu prowadzącego działalność w ramach Rolniczego Handlu Detalicznego.

W roku 2019 przeprowadzono 7 kontroli na terenie gospodarstw rolnych, w tym 2 kontrole wspólnie z przedstawicielami PIORiN oddział w Lubinie oraz 1 kontrolę z przedstawicielem WIOŚ we Wrocławiu, delegatura w Legnicy: w ramach porozumienia dotyczącego współdziałania organów urzędowej kontroli żywności w zakresie zapewnienia bezpieczeństwa produkcji pierwotnej żywności pochodzenia roślinnego. Przeprowadzone kontrole miały na celu ocenę stanu sanitarnego warunków uprawy płodów rolnych pochodzenia roślinnego oraz pobór prób owoców/warzyw do badania laboratoryjnego.

Prace rolne w gospodarstwach wykonywane są zarówno przez ich właścicieli jak i osoby zatrudnione z zewnątrz. Zgodnie z oświadczeniami właścicieli gospodarstw stan zdrowia osób wykonujących prace w kontakcie z płodami rolnymi nie budził zastrzeżeń (nie wykazują oni żadnych oznak chorobowych). Nawadnianie upraw odbywało się w trakcie ich wzrostu, a ich częstotliwość uzależniona jest od warunków pogodowych. W gospodarstwach rolnych w większości zapewniono dostęp do WC wraz z punktem wodnym do mycia rąk. W większości, gospodarstwa rolne posiadają własne środki transportu, przeznaczone do przewozu płodów rolnych.

Podczas kontroli pobrano 3 próbki żywności do badań laboratoryjnych (2 próbki sałaty do badania w kierunku oznaczenia metali i azotanów oraz 1 próbkę porzeczek czarnych do badania w kierunku metali). Badanie laboratoryjne nie wykazało nieprawidłowości.

W roku 2019 skontrolowano warunki obrotu żywnością w punktach podczas trwania jarmarków świątecznych na Rynku Głównym w Lubinie (jarmark Wielkanocny i Bożonarodzeniowy) oraz w Galerii Handlowej Cuprum Arena w Lubinie (jarmark Bożonarodzeniowy). Dzięki systematycznym działaniom prowadzonym w latach ubiegłych podczas przeprowadzanych kontroli w roku 2019 nieprawidłowości nie stwierdzono, na jarmarkach zapewniono wodę ciepłą i zimną do mycia rąk pracowników, a także do mycia sprzętu pomocniczego (w przypadku wprowadzania do obrotu art. spożywczych nieopakowanych), używana woda spełniała wymogi określone dla wody przeznaczonej do spożycia przez ludzi, zapewniono środki do mycia i dezynfekcji, w tym do mycia powierzchni stykających się z żywnością, zapewniono prawidłowe warunki sanitarno-techniczne przy przewozie, sprzedaży i przechowywaniu w celu zapewnienia jakości wprowadzanego asortymentu oraz bezpieczeństwa żywności przeznaczonej do spożycia przez ludzi, stosowano opakowania jednorazowe, spełniające wymagania przewidziane dla materiałów i wyrobów przeznaczonych do kontaktu z żywnością, odpowiednio



zabezpieczone przed zanieczyszczeniem, zatrudnione osoby posiadały aktualne orzeczenia lekarskie do celów sanitarno – epidemiologicznych, zapewniono prawidłową odzież ochronną dla personelu oraz właściwe warunki jej przechowywania, odpady stałe usuwane do wydzielonych, oznakowanych miejsc gromadzenia odpadów, do obrotu wprowadzano wyłącznie artykuły spożywcze wyprodukowane w zakładach objętych nadzorem organów urzędowej kontroli żywności, prawidłowo oznakowane wraz z dokumentacją potwierdzającą źródło pochodzenia.

### **Ocena sposobu żywienia w 2019 roku**

W 2019 roku przeprowadzono teoretyczną (ilościową) ocenę jakości żywienia w 1 zakładzie żywienia zbiorowego zamkniętego tj. w Szpitalu Regionalne Centrum Zdrowia w Lubinie ul. Bema 5-6, w którym żywienie pacjentów oparto na cateringu oraz ocenę 26 jadłospisów posiłków (jakościową) w 25 zakładach żywienia zbiorowego zamkniętego tj.:

- w 5 blokach żywienia w szpitalach (w tym 4 opartych na żywieniu w systemie cateringowym) gdzie oceniono 6 jadłospisów (w tym jedno zestawienie dekadowe), z czego w 4 jadłospisach stwierdzono nieprawidłowości.
- w 4 stołówkach szkolnych (2 oparte na żywieniu w systemie cateringowym), w których oceniono 4 jadłospisy,
- w 1 stołówce podczas trwania zimowiska - gdzie oceniono 1 jadłospis,
- w 9 stołówkach przedszkolnych (w tym 4 stołówki przedszkolne oparte na żywieniu w systemie cateringowym) - w których oceniono 9 jadłospisów,
- w 1 bloku żywienia w domu opieki społecznej - gdzie oceniono 1 jadłospis,
- w 2 stołówkach w bursach szkolnych - w których oceniono 2 jadłospisy,
- w 2 stołówkach w żłobkach (1 żywienie w systemie cateringowym) - gdzie oceniono 2 jadłospisy z czego w 1 jadłospisie stwierdzono nieprawidłowości,
- w 1 innym zakładzie żywienia - w którym oceniono 1 jadłospis.

**Oceny teoretycznej** - (ilościowej) w szpitalu Regionalne Centrum Zdrowia w Lubinie ul. Bema 5-6 dokonano na podstawie jadłospisów, zestawień dekadowych oraz wykazu osób żywionych w zakładzie żywienia zbiorowego zamkniętego. Ocenę przeprowadzono w oparciu o program komputerowy Wikt Pro 2.1 firmy Net-Komp sprawdzony i zatwierdzony przez Zakład Wartości Odżywczych Żywności w Instytucie Żywności i Żywienia w Warszawie. W analizowanej dekadzie nie stwierdzono błędów w planowaniu jadłospisów. W wyniku analizy ilościowej zestawień dekadowych stwierdzono: zawyżoną wartość energetyczną posiłków (132%) zawyżoną zawartość tłuszczu w podawanych posiłkach (114%) oraz zawyżoną ilość sodu w podawanych posiłkach (381%).

W wyniku przeprowadzonej oceny zestawień dekadowych oraz średniej racji pokarmowej z dekady stwierdzono:

- zawartość białka ogółem w podawanych posiłkach – prawidłowa,
- zawartość węglowodanów w podawanych posiłkach – prawidłowa,
- zawartość potasu, wapnia, magnezu, fosforu, żelaza – prawidłowa
- zawartość witamin: A, E, tiaminy, ryboflawiny, witaminy B6, B12, C - prawidłowa,
- procentowy udział energii z białka, z tłuszczu i z węglowodanów – prawidłowy,
- kaloryczność posiłków – zawyżona,
- zawartość tłuszczu w podawanych posiłkach – zawyżona,
- zawartość sodu – zawyżona.

Z uwagi na to, iż w ocenianym okresie stwierdzono pewne błędy w sposobie planowania żywienia wydano następujące zalecenia, mające na celu poprawę jakości żywienia pacjentów:

- Ze względu na zawyżoną kaloryczność posiłków oraz zawyżoną zawartość tłuszczu w podawanych posiłkach należy ograniczyć podawanie produktów o wysokiej zawartość tłuszczu, do których zalicza się produkty o zaniżonej wartości odżywczej np. przetwory mięsne o wysokiej zawartości tłuszczu, zalecane jest ich ograniczenie oraz zastąpienie ww. środków spożywczych produktami o małym stopniu przetworzenia, zawierającymi białko i niskiej zawartości soli.
- Ze względu na zawyżoną zawartość sodu w podawanych posiłkach, wskazane jest zmniejszenie w całodziennym żywieniu produktów znacznie przetworzonych, które zawierają w swoim składzie duże ilości soli kuchennej zastępując je produktami znacznie nieprzetworzonymi. Należy również ograniczać dodatek soli kuchennej podczas sporządzania potraw.

**Ocena jakościowa** - jadłospisów w zakładach żywienia zbiorowego zamkniętego :

W 2019 roku dokonano oceny jakościowej 26 jadłospisów w 25 zakładach żywienia zbiorowego zamkniętego. W przypadku jakościowej oceny teoretycznej jadłospisów kierowano się :

- ogólnymi zasadami prawidłowości układania jadłospisów,
- zawartością środków spożywczych objętych grupami środków spożywczych ujętych w załączniku nr 2 Rozporządzenie Ministra Zdrowia z dnia 26 lipca 2016 roku w sprawie grup środków spożywczych przeznaczonych do sprzedaży dzieciom i młodzieży w jednostkach systemu oświaty oraz wymagań, jakie muszą spełniać środki spożywcze stosowane w ramach żywienia zbiorowego dzieci i młodzieży w tych jednostkach ,

- w przypadku żywienia pacjentów w szpitalach kierowano się arkuszem oceny dekadowej jadłospisów.

W większości przypadków jadłospisy komponowane były na okres 10 dni z zastosowaniem kontrastu barwnego i smakowego. Potrawy sporządzane były z wykorzystaniem składników ze wszystkich grup środków spożywczych, w ciągu dekady potrawy były urozmaicone, nie powtarzały się, a każdy posiłek był źródłem białka. Ponadto: liczba posiłków była dostosowana do wieku, przerwy między posiłkami są dostosowane do liczby posiłków. W jadłospisach zawarto informację nt. gramatury podawanych posiłków oraz alergenów zgodnie z rozporządzeniem Parlamentu Europejskiego i Rady Nr 1169/2011 z dnia 25 października 2011 roku w sprawie przekazywania konsumentom informacji na temat żywności.

### **Błędy w planowaniu jadłospisów stwierdzono w następujących blokach żywienia:**

4 bloki żywienia w szpitalach, (w 3 żywieniu prowadzone jest w systemie cateringowym):

**Szpital MCZ w Lubinie ul. M. Skłodowskiej-Curie** – dokonano oceny jadłospisu dekadowego obowiązującego w ramach diety podstawowej tj. łatwostrawnej, która uwzględnia podawanie pacjentom 3 posiłków: śniadania, obiadu (składającego się z zupy i drugiego dania) oraz kolacji. Oceny jadłospisu dokonano w oparciu o Arkusz oceny dekadowej jadłospisów. W analizowanej dekadzie stwierdzono następujące nieprawidłowości: podano niewystarczającą ilość warzyw i/lub owoców: w jednym dniu na kolację oraz w jednym dniu na obiad. Ponadto w całej analizowanej dekadzie nie podano ani jednego dodatku owocu (w postaci surowej lub przetworzonej). W analizowanej dekadzie nie uwzględniono różnorodności podawanych warzyw i/lub owoców: 9 razy w dekadzie na śniadanie podano jedyny dodatek warzywny w postaci sałaty masłowej lub lodowej. Ponadto przerwa nocna między posiłkami trwa dłużej niż 14 godzin (przerwa nocna między podawanymi posiłkami nie powinna być dłuższa niż 14 godzin). Z uwagi na to, iż w ocenianym okresie stwierdzono pewne błędy w sposobie planowania jadłospisów wydano zalecenia, mające na celu jego poprawę.

**Szpital RCZ w Lubinie ul. Bema 5-6** – dokonano oceny jadłospisu dekadowego w ramach diety podstawowej, która uwzględnia podawanie pacjentom 3 posiłków: śniadania, obiadu (składającego się z zupy i drugiego dania) oraz kolacji. Oceny jadłospisu dokonano w oparciu o Arkusz oceny dekadowej jadłospisów. W analizowanej dekadzie stwierdzono pewne błędy w sposobie żywienia pacjentów co do ilości podawanych warzyw/owoców każdego dnia. W ciągu całego dnia podawana jest porcja warzyw lub owoców (przewaga warzyw) 3 razy tzn. jako dodatek do każdego posiłku w następujących ilościach: do śniadania 70g, do obiadu

100g, i do kolacji 70g – gdzie porcja warzyw i owoców powinna wynosić 100g. Dlatego też do posiłków na śniadanie i kolację podano niewystarczającą ilość (gr) warzyw/owoców. Ponadto w 2019 roku w zakładzie przeprowadzono ilościową ocenę żywienia pacjentów, którą wykonano za pomocą programu komputerowego Wikt Pro 2.1 firmy Net-Komp, którą opisano powyżej. Z uwagi na to, iż w ocenianym okresie stwierdzono pewne błędy w sposobie planowania zestawień dekadowych wydano zalecenia, mające na celu jego poprawę.

**CUPRUM – MED. ul. M. Skłodowskiej-Curie 70, 59-300 Lubin** – przeprowadzono ocenę jakościową żywienia pacjentów - osób starszych, przebywających w placówce długoterminowo lub na stałe. Z uwagi na wiek pacjentów/podopiecznych żywienie ustalane jest z uwzględnieniem diet np. dieta bezmleczna, bez jajeczna, cukrzycowa, bezmleczna – cukrzycowa oraz kilku pacjentów karmionych jest za pomocą sondy. Żywienie planowane jest w taki sposób aby pokryć codzienne potrzeby organizmu. Sposób żywienia dostosowano do potrzeb osób starszych (średnia wieku 86 lat), uwzględniający ograniczenia związane z wiekiem i chorobami towarzyszącymi (np. zaburzenia w odczuwaniu smaku, zapachu, braku możliwości przyjmowania, trawienia, wchłaniania lub przyswajania wielu składników zawartych w posiłkach np. mleko i przetwory mleczne, rośliny strączkowe czy surowe warzywa i owoce). Oceny jadłospisu dokonano w oparciu o Arkusz oceny dekadowej jadłospisów, stwierdzono następujące nieprawidłowości: - w posiłkach podano niewystarczającą ilość warzyw i/lub owoców, - w dniu 16.02.2019 roku nie podano odpowiedniej ilości warzyw i/lub owoców: w posiłku śniadaniowym i na kolację. W analizowanej dekadzie podano niewystarczającą ilość roślin strączkowych suchych. Z uwagi na to, iż w ocenianym okresie stwierdzono pewne błędy w sposobie planowania jadłospisów wydano zalecenia, mające na celu jego poprawę.

**Blok żywienia Ośrodka Badawczo-Naukowo-Dydaktycznego Chorób Otepiennych – Ośrodka Alzheimerowskiego Sp. z o.o.- 59-330 Ścinawa, ul. Jana Pawła II 12** - zakład żywienia zbiorowego zamkniętego, produkcja pełna od surowca do gotowej potrawy. Żywienie całodzienne: śniadania, II śniadania, obiady II-daniowe, podwieczorki , kolacje. W Ośrodku żywionych 95 mieszkańców. Diety / posiłki: dieta lekkostrawna dla osób 60+, dieta cukrzycowa. W 2019 roku dokonano oceny jadłospisu w oparciu o arkusz oceny dekadowej. W analizowanej dekadzie wystąpiły nieprawidłowości tj.: w jednym dniu, nie podano dodatku warzywnego i/lub owoców na śniadanie oraz przerwa nocna między posiłkami, trwa dłużej niż 14 godzin. Przerwa nocna między podawanymi posiłkami nie powinna być dłuższa niż 14 godzin.

1 stołówka w żłobku niepublicznym, w której żywienie prowadzone jest w systemie cateringowym: dokonano oceny jadłospisu tygodniowego, podczas której stwierdzano następujące nieprawidłowości: podawanie potraw i dodatków niskowartościowych, ciężkostrawnych, o dużej zawartości tłuszczów, nie zalecanych dzieciom w przedziale wiekowym 1-3 lat (np. pasztet drobiowy, dodatek boczku do zupy, dodatek prażonej cebuli do pierogów, paprykarz szczeciński, parówki drobiowo-wieprzowe). Porcje produktów mlecznych podawane w sposób nieurozmaicony (trzy razy na 5 dni na śniadanie podano ser żółty - produkt o wysokiej zawartości tłuszczu, zupa mleczna podana tylko raz na 5 dni). W jednym dniu w posiłku śniadaniowym stwierdzono brak pełnowartościowego białka. Ponadto składniki śniadania charakteryzują się wysoką zawartością cukru. Z uwagi na to, iż w ocenianym okresie stwierdzono pewne błędy w sposobie planowania jadłospisów wydano zalecenia, mające na celu jego poprawę.

W roku 2019 nie zgłaszano produktów żywnościowych oraz materiałów i wyrobów do kontaktu z żywnością do systemu wczesnego ostrzegania o niebezpiecznych produktach żywnościowych i paszach (RASFF). W roku 2019 w ramach systemu RASFF prowadzono wyłącznie działania kontrolne w odniesieniu do powiadomień przesyłanych przez Wojewódzką Stację Sanitarno - Epidemiologiczną lub Powiatowe Stacje Sanitarno - Epidemiologiczne województwa dolnośląskiego. Miały one na celu monitorowanie procesu wycofywania z obrotu produktów kwestionowanych. Kontrole przeprowadzono w obiektach wskazanych w listach odbiorców, a u dystrybutorów produktów w celu ustalenia dalszych list dystrybucji. Otrzymane powiadomienia w ramach systemu RASFF dotyczyły:

- niezadeklarowanego napromieniania składników suplementu diety,
- przekroczenia dopuszczalnego poziomu aflatoksyn w maśle orzechowym,
- przekroczenie dopuszczalnego poziomu WWA w suplemencie diety, pasztecie rybnym
- nieudokumentowanego badania poubojowego mięsa wołowego ,
- obecności szkła w zupie jarzynowej mrożonej ,
- obecności fragmentów metalu w waflach kukurydzianych, smalcu wieprzowym
- obecności szypułek jabłek w produkcie dla dzieci,
- obecność bakterii Salmonella w mleku w proszku, sezamie łuskany, filetach z piersi kurczaka i porcjach rosółowych,
- przekroczenie dopuszczalnego poziomu pestycydów w papryce chili,
- przekroczenie dopuszczalnego poziomu ochratoksyn, w płatkach żytnich błyskawicznych, mące orkiszowej, mące gryczanej
- niezadeklarowanej obecności soi w paście sezamowej,

- obecności bakterii z grupy coli w wodzie źródlanej,
- obecności nie zadeklarowanego składnika alergennego (glutenu) w orzeszkach ziemnych,
- obecności pleśni w biszkoptach z nadzieniem morelowym,
- obecności pozostałości antybiotyków w mięsie drobiowym,
- przekroczenie dopuszczalnego poziomu substancji konserwującej ( sorbinianu potasu) w śliwkach suszonych,
- obecności bakterii Listeria monocytogenes w mielonce tyrolskiej
- obecności niezadeklarowanego składnika aktywnego ( syldenafilu) w suplemencie diety
- przekroczenie dozwolonego poziomu migracji formaldehydy w kubkach z melaminy,

W ramach monitorowania procesu wycofywania zakwestionowanych produktów przeprowadzono 48 kontroli sanitarnych. Z obrotu handlowego wycofano:

- 3 opakowania suplementu diety z powodu niezadeklarowanego napromienia żywności,
- 1 opakowanie suplementu diety z powodu przekroczenie dopuszczalnej zawartości WWA,
- 44 opakowania wafli kukurydzianych z powodu obecności fragmentów metalu,
- 68 opakowań wafli wyprodukowanych z mleka w proszku skażonego bakteriami Salmonella,
- 13 opakowań sezamu łuskanego z powodu obecności bakterii Salmonella,
- 1 opakowanie pasty sezamowej z powodu obecności w produkcie niezadeklarowanej soi,
- 8 opakowań orzeszków ze względu na niedeklarowaną obecność składnika alergennego glutenu,
- 3 opakowania śliwek suszonych ze względu na przekroczenie zawartości sorbinianu potasu,
- 311,04 kg mielonki tyrolskiej ze względu na obecność bakterii Listeria monocytogenes,
- 3 opakowani asmalcu wieprzowego ze względu na obecność ciała obcego -fragmentu metalowego,
- 7 opakowań mąki gryczanej ze względu na przekroczenie NDP Ochrotoksyny A,
- 5 opakowań suplementu diety ze względu na obecność niedeklarowanego składnika aktywnego ( syldenafilu).
- 10 sztuk kubków z melaminy z powodu przekroczenia dopuszczalnego limitu migracji formaldehydu,

Produkty te zostały zniszczone lub zwrócone do dostawców.

W roku 2019 do sekcji HŻŻiPU nie wpływały powiadomienia RAPEX , dotyczące kosmetyków lub innych produktów mogących stwarzać zagrożenie dla zdrowia ludzi.

Na terenie powiatu lubińskiego nie prowadzą działalności producenci i wytwórcy produktów kosmetycznych. Na rok 2019 zaplanowano kontrole w 5 sklepach drogerijnych, z czego przeprowadzono 4 kontrole, w 1 obiekcie stwierdzono zawieszenie działalności. W trakcie przeprowadzanych kontroli oceniano warunki sprzedaży oraz znakowanie produktów kosmetycznych. Oceniono znakowanie 5 produktów, w tym: 4 produktów krajowych ( w tym tonik micelarny, balsam do rąk, żel do mycia oraz szampon dla niemowląt i małych dzieci ) oraz 1 produkt pochodzących z UE ( uniwersalny krem NIVEA). Znakowanie produktów oceniono jako prawidłowe. W trakcie kontroli nie stwierdzano również stosowania oświadczeń niezgodnych z wspólnymi kryteriami określonymi w rozporządzeniu Komisji (UE) nr 655/2013.

W roku 2019 w związku z otrzymaniem informacji o dobrowolnym powiadomieniu UOKiK przez firmę NIVEA Polska sp. z o. o. o wycofaniu z obrotu partii produktu pn., Chusteczki splukiwane toaletowe Bambino Dzieciaki” ze względu na zaburzenia w układzie konserwującym ,prowadzące do obecności bakterii, a tym samym do ryzyka pojawienia się nieprzyjemnego zapachu produktu, podrażnień czy infekcji skóry. W związku z otrzymaną informacją przeprowadzono kontrolę w obiekcie prowadzącym sprzedaż kosmetyków, akcesoriów i innych produktów dla małych dzieci i wycofano z obrotu 13 opakowań kwestionowanych produktów. W dalszym ciągu prowadzono nadzór nad wprowadzaniem do obrotu handlowego preparatów do wybielania zębów. W związku z powyższym pracownicy sekcji Epidemiologii i Higieny Komunalnej skontrolowali łącznie 61 gabinetów stomatologicznych oraz 52 gabinety kosmetyczne. Wybielanie zębów prowadzono w 13 gabinetach stomatologicznych, nie stwierdzono nieprawidłowości w zakresie stosowania produktów wybielających. Do wybielania zębów stosowano głównie preparaty Opalescence zawierające nadtlenek karbamidu oraz BEYOND MAX zawierający 6% nadtlenku wodoru. Działaniami kontrolnymi objęto również internetową sprzedaż ww. produktów. W roku 2019 oceniono 11 produktów, nie stwierdzono nieprawidłowości.

W 2019 roku na terenie powiatu lubińskiego nie odnotowano ognisk zatruc pokarmowych.

W roku 2019 do sekcji HŻŻiPU wpłynęło 31 wniosków, w tym :

- 5 wniosków dotyczyło nieprawidłowego stanu sanitarno-technicznego zakładów żywnościowo- żywieniowych. W każdym przypadku przeprowadzono kontrolę sanitarną. Zasadność zarzutów potwierdzono w 3 przypadkach. Za stwierdzone uchybienia nałożono 2 mandaty na łączną kwotę 500zł , w związku ze stwierdzonymi uchybieniami natury technicznej wydano 1 decyzję administracyjną, a w jednym przypadku bezzwłocznie zostanie wszczęte postępowanie administracyjne w tym zakresie, w 1 przypadku

( dot. handlu ruchomego należącego do przedsiębiorcy spoza naszego terenu) powiadomiono powiatowego inspektora sanitarnego terenowo właściwego ze względu na siedzibę przedsiębiorcy,

- 1 wniosek dotyczył zatrudniania personelu bez aktualnych orzeczeń lekarskich do celów sanitarno-epidemiologicznych w zakładzie żywienia zbiorowego otwartego. Kontrola nie potwierdziła zarzutów,.
- 16 wniosków, dotyczyło wprowadzania do obrotu środków spożywczych o niewłaściwej jakości zdrowotnej (najczęściej o zmienionych cechach organoleptycznych). W 4 przypadkach potwierdzono zasadność zarzutów. Za stwierdzone nieprawidłowości nałożono 4 mandatów na łączną kwotę 1100zł, w 2 przypadkach stwierdzono inne uchybienia sanitarne natury technicznej, wydano więc decyzje administracyjne, w 1 przypadku w obrocie nie stwierdzono produktów spożywczych będących przedmiotem wniosku, tak więc powiadomiono terenowo właściwe jednostki kontrolujące producentów.
- 4 wnioski dotyczyły wprowadzania do obrotu żywności przeterminowanej - zarzuty potwierdzono w 2 przypadkach, osoby odpowiedzialne ukarano mandatami w łącznej wysokości 800 zł, w 1 obiekcie stwierdzono uchybienia natury technicznej , wydano więc decyzję administracyjną w tym zakresie .
- 1 wniosek dotyczył obecności zanieczyszczeń fizycznych, w trakcie kontroli nie stwierdzono w obrocie kwestionowanych artykułów, powiadomiono więc jednostki terenowo właściwe ze względu na siedzibę producenta,
- 1 wniosek dotyczył umieszczenia informacji o właściwościach leczniczych materiałach reklamowych suplementu diety, wniosek przekazano powiatowemu inspektorowi sanitarnemu terenowo właściwemu za względu na siedzibę producenta suplementu,
- 1 wniosek dotyczył niewłaściwego przechowywania artykułów spożywczych w sklepie samowolnego mrożenia – kontrola nie potwierdziła zarzutów,
- 1 wniosek dotyczył – sprzedaży słodczy w sklepiku szkolnym – przeprowadzona kontrola nie potwierdziła zarzutów,
- 1 wniosek dotyczył załatwiania potrzeb fizjologicznych przez osobę sprzedającą truskawki pod krzewami przy prywatnych posesjach. W trakcie przeprowadzonej kontroli uzyskano informację iż sytuacja taka miała faktycznie miejsce, ale zawarto umowę z pobliskim sklepem w zakresie możliwości korzystania z WC.

Po każdym złożonym wniosku , nawet anonimowym, przeprowadzane są kontrole sanitarne, a w przypadku potwierdzenia zarzutów, bądź też stwierdzenia innych nieprawidłowości



wszczynane jest postępowanie administracyjne. W przypadku podania przez wnioskodawcę pełnych danych, w tym imienia, nazwiska i adresu pocztowego, po zakończeniu sprawy przekazywano informacje o sposobie załatwienia wniosku. W roku 2019 zorganizowano 9 szkoleń wewnętrznych mających na celu omówienie i utrwalenie przepisów krajowych i wspólnotowych z zakresu bezpieczeństwa żywności i żywienia, materiałów i wyrobów przeznaczonych do kontaktu z żywnością, kosmetyków, w trakcie których uczestniczyli wszyscy pracownicy sekcji. Podczas szkoleń wykorzystywano głównie materiały szkoleniowe przysyłane przez komórkę merytoryczną Wojewódzkiej Stacji Sanitarno - Epidemiologicznej. Ponadto zapoznano się z nowo obowiązującymi procedurami kontroli. Podczas szkoleń wewnętrznych omawiano i utrwalano m.in. następujące zagadnienia:

- Pobór próbek żywności w kierunku zanieczyszczeń żywności, szczególnie w kierunku mikrobiologii, pestycydów.
- Nadzór nad jakością wody.
- Monitorowanie oporności na środki przeciwdrobnoustrojowe odzwierzęcych czynników chorobotwórczych oraz bakterii komensalnych.
- Suplementy diety – nowe zasady powiadamiania, ocena bezpieczeństwa i zasadności stosowania suplementów diety.
- Zakresy tolerancji składników odżywczych dla różnych grup środków spożywczych.
- Nadzór nad zakładami produkującymi produkty pochodzenia zwierzęcego.
- System TRACES-NT (dot. granicznej kontroli sanitarnej)
- Nowe procedury urzędowej kontroli żywności.
- System wczesnego ostrzegania o produktach niebezpiecznych RASSF
- Kryteria mikrobiologiczne w żywności
- Kosmetyki - Ustawa o produktach kosmetycznych, wymagania dot. kosmetyków, nowe procedury urzędowej kontroli produktów kosmetycznych.

#### WNIOSKI :

1. Procedury GHP/GMP oraz systemy HACCP są z reguły lepiej rozumiane i przestrzegane w dużych obiektach ( hipermarkety, sklepy sieciowe), co wynika z posiadania wyszkolonego w tym zakresie personelu. W mniejszych obiektach często spotyka się nie przestrzeganie opracowanych procedur ( zwłaszcza wymagających nakładów finansowych – badanie wody i produktów gotowych ) lub zaprzestanie wynikających z nich odpowiednich zapisów. Systemy kontroli postrzegane są jako wymóg biurokratyczny. W niektórych sieciach handlowych zaobserwowano zaprzestanie systematycznego badania wody, co jest argumentowane brakiem podstawy prawnej.

2. Przyczyną większości stwierdzanych podczas kontroli nieprawidłowości jest brak świadomości właścicieli i pracowników działających w branży spożywczej, co jest spowodowane przede wszystkim liczną rotacją właścicieli małych obiektów.

3. Znacznym utrudnieniem dla pracowników sekcji jest wskazywanie na konieczność korzystania z dokumentacji w językach obcych, np. rejestrów Komisji Europejskiej, wykazów, itp. dostępnych na stronach EFSA wyłącznie w języku angielskim.

4. Wiele czasu zajmują czynności związane ze śledzeniem stron internetowych. Prace te winny znajdować odzwierciedlenie w danych statystycznych, np. liczbie kontroli, liczbie protokołów, itp.

**Problemy sekcji:**

- mała, zmniejszająca się obsada kadrowa sekcji, w stosunku do liczby nadzorowanych obiektów, a także w stosunku do bardzo szerokich i ciągle poszerzanych kompetencji bardzo utrudnia sprawowanie bieżącego nadzoru nad obiektami.
- realizację harmonogramu kontroli obiektów bardzo utrudnia znaczna ilość zadań dodatkowych.
- coraz więcej czasu pracownicy sekcji muszą poświęcać na prowadzenie coraz większej ilości internetowych baz danych.

### 3. SEKCJA HIGIENY KOMUNALNEJ

#### ZAOPATRZENIE LUDNOŚCI W WODĘ DO SPOŻYCIA

##### WODOCIĄGI SIECIOWE

*Wodociągi w przedziale produkcji 10 001 – 100 000 m<sup>3</sup>/dobę*

Na terenie powiatu lubińskiego, podobnie jak w latach poprzednich brak jest wodociągów o produkcji wody w zakresie 10 001-100 000 m<sup>3</sup>/dobę.

*Wodociągi w przedziale produkcji 1 001 – 10 000 m<sup>3</sup>/dobę*

Do tej grupy zakwalifikowano 2 wodociągi tj. wodociąg sieciowy w miejscowości Lubin (ZUW I ul. Wierzbowa, ZUW III ul. Spacerowa i ZUW V ul. Gajowa) oraz wodociąg „Energetyka” (SUW Lubin Główny i SUW Lubin Zachodni).

W porównaniu do 2018 roku liczba wodociągów w tym przedziale nie zmieniła się.

Stan sanitarno-techniczny budynków i urządzeń wodociągowych nie uległ zmianie był dobry. Jakość wody pod względem fizyko-chemicznym i mikrobiologicznym w wymienionych wodociągach nie budziła zastrzeżeń, z wyjątkiem pojedynczych przekroczeń ogólnej liczby mikroorganizmów, manganu, mętności, azotynów i chloru wolnego w wodociągu sieciowym Lubin. Podjęte skuteczne działania naprawcze pozwoliły na uzyskanie jakości wody odpowiadającej wymogom rozporządzenia Ministra Zdrowia.

W 2019 roku odnotowano jeden wniosek dotyczący niewłaściwego dostarczania wody do budynku mieszkalnego w Lubinie (pismo bezzasadne).

*Wodociągi w przedziale produkcji 101 – 1 000 m<sup>3</sup>/dobę*

Do tej grupy zakwalifikowano 14 wodociągów sieciowych w miejscowościach: Ścinawa, Dzieszław, Przychowa, Miłogoszcz, Chobienia, Rudna, Wysokie, Siedlce, Składowice, Niemstów, Obora, Karczowiska, Lisiec i Pieszków.

W porównaniu do 2018 roku liczba wodociągów w tym przedziale nie zmieniła się.

Nieprawidłowości w stanie sanitarno-technicznym budynków i urządzeń wodociągowych nie stwierdzono. Jakość wody w wodociągach należących do tej grupy, z wyjątkiem trzech z nich, była zgodna z obowiązującymi normami. Dla wodociągu sieciowego Ścinawa Państwowy Powiatowy Inspektor Sanitarny w Lubinie wydał 2 decyzje stwierdzające warunkową przydatność wody do spożycia z uwagi na powtarzające się przekroczenia manganu, żelaza i mętności oraz ze względu na przekroczenia bakterii grupy coli i ogólnej liczby mikroorganizmów. Dla wodociągu sieciowego Przychowa oraz Lisiec Państwowy Powiatowy Inspektor Sanitarny w Lubinie wydał decyzje stwierdzające warunkową przydatność wody do spożycia, w związku z powtarzającymi się przekroczeniami manganu.

Prowadzone przez przedsiębiorstwa wodociągowe działania naprawcze (płukanie filtrów oraz sieci, dezynfekcja wody, wymiana złoża) pozwoliły na poprawę jakości wody tak, by jej parametry były zgodne z wymogami rozporządzenia Ministra Zdrowia. Ponadto w pozostałych wodociągach incydentalnie występowały pojedyncze przekroczenia parametrów mikrobiologicznych (bakterie grupy coli, ogólna liczba mikroorganizmów) oraz parametrów fizykochemicznych (mętność, mangan, zapach, żelazo). Po przeprowadzeniu działań naprawczych (płukanie sieci, chlorowanie) przez przedsiębiorstwa wodociągowe powtórne badania wykazywały już dobrą jakość wody, zgodną z wymaganiami określonymi w przepisach prawa. W 2019 roku odnotowano telefoniczne zgłoszenia mieszkańców miejscowości zaopatrywanych przez wodociąg sieciowy w Ścinawie dotyczące złej jakości wody oraz wniosek interwencyjny o możliwości nieprawego uruchomienia wyłączonej z eksploatacji Stacji Uzdatniania w Wielowsi (wniosek nie potwierdził się). W miesiącu czerwcu stwierdzono również przerwy w dostawie wody w części miejscowości zaopatrywanych przez wodociąg w Ścinawie. W tym czasie mieszkańcy korzystali z wody do spożycia dostarczanej w beczkowie. Ponadto do Państwowego Powiatowego Inspektora Sanitarnego w Lubinie wpłynęły dwa wnioski osób skarżących się na jakość wody w wodociągu sieciowym Lisiec (pisma zasadne).

#### *Wodociągi w przedziale produkcji < 100 M<sup>3</sup>/DOBE*

Do tej grupy zakwalifikowano 9 wodociągów tj.: Huty Miedzi „Cedynia” w Orsku i MCZ w Lubinie oraz Toszowice, Koźlice, Bytków, Stara Rudna, Rynarcice, Gola oraz Bolanów.

W porównaniu do 2018 roku liczba wodociągów w tej kategorii nie zmieniła się.

Stan sanitarno-techniczny budynków i urządzeń wodociągowych nie uległ zmianie był dobry. Jakość wody zarówno pod względem fizykochemicznym jak i mikrobiologicznym w wymienionych wodociągach była zgodna z obowiązującymi normami z wyjątkiem wystąpienia pojedynczych przypadków nieznacznych przekroczeń bakterii grupy coli, ogólnej liczby mikroorganizmów oraz mętności, manganu, jonu amonowego i utlenialności.

Po przeprowadzeniu działań naprawczych jakość wody była zgodna z obowiązującymi normami.

## INFORMACJE NA TEMAT ZWODOCIĄGOWANIA MIEJSCOWOŚCI

W powiecie lubińskim wszystkie miejscowości są zwodociągowane.

W 2019 roku woda dla ludności była dostarczana poprzez:

- 22 wodociągi sieciowe,
- 3 wodociągi zakładowe.

Punkty poboru próbek do badań laboratoryjnych – punkty zgodności zlokalizowane są na stacjach uzdatniania wody w miejscach podawania wody do sieci wodociągowej po jej uzdatnieniu oraz w miejscach przed uzdatnieniem, a także na sieci, w punktach czerpalnych u konsumentów.

Kontrole stacji uzdatniania wody w 2019 roku wykazały ich dobry stan sanitarno – porządkowy i techniczny. Urządzenia do produkcji wody działały sprawnie, bez zakłóceń. Jedynie pod koniec miesiąca czerwca część miejscowości zaopatrywanych w wodę z wodociągu sieciowego Ścinawa z powodu braku wody miała dowożoną wodę beczkowitzem.

## STAN SANITARNY CIEPŁEJ WODY W INSTALACJACH WODOCIĄGOWYCH WEWNĄTRZ BUDYNKÓW

W 2019 roku skontrolowano ciepłą wodę użytkową na obecność bakterii z rodzaju Legionella sp. w 13 obiektach, tj. w 5 szpitalach: Cuprum – Med Sp. z o.o. w Lubinie, Miedziowe Centrum Zdrowia S.A. w Lubinie i Regionalne Centrum Zdrowia Sp. z o.o. w Lubinie, CDT Medicus Sp. z o.o. w Lubinie, Ośrodek Alzheimerowski w Ścinawie, a także w obiektach noclegowych: hotel Astone w Lubinie, schronisko w Ścinawie oraz w 3 Bursach w Lubinie, a także w 2 obiektach pomocy społecznej: Dom Seniora „Szarotka” w Lubinie oraz „Przystań” w Ścinawie i hali sportowej RCS Sp. z o.o. w Lubinie (badania wykonane w ramach urzędowej kontroli i w ramach kontroli wewnętrznej prowadzonej przez właścicieli budynków). Przekroczenia dopuszczalnej wartości bakterii z rodzaju Legionella sp. stwierdzono w szpitalu MCZ S.A. w Lubinie (bardzo wysokie skażenie, decyzja nr 57/19 z dnia 31.01.2019 roku oraz bardzo wysokie skażenie decyzja nr 534/19 z dnia 09.10.2019 roku), Hotelu „Astone Conference&spa” w Lubinie (wysokie skażenie, decyzja nr 268/19 z dnia 28.05.2019 roku) i w Bursie Salezjańskiej w Lubinie (średnie skażenie, decyzja nr 367/19 z dnia 10.07.2019 roku), w związku z czym prowadzono postępowanie administracyjne. Właściciele obiektów podejmowali natychmiastowe działania naprawcze skutkujące poprawą jakości ciepłej wody (czyszczenie, dezynfekcja termiczna, chemiczna i płukanie sieci).

## UJĘCIA WÓD WYKORZYSTYWANYCH DO ZAOPATRZENIA W WODĘ DO SPOŻYCIA

Wszystkie wodociągi znajdujące się na terenie powiatu lubińskiego korzystają z wody ujmowanej ze studni głębinowych wierconych, bazujących na wodach czwartorzędowych i trzeciorzędowych. Ujęcia wody oraz stacje uzdatniania wody są odpowiednio zabezpieczone, zamykane, ogrodzone oraz opisane. W przypadku ujęć dla miasta Lubina studnie są również monitorowane. Większość studni ma wyznaczone strefy ochrony bezpośredniej. Woda ze wszystkich wodociągów znajdujących się na terenie powiatu lubińskiego jest systematycznie badana w ramach nadzoru oraz w ramach kontroli wewnętrznej prowadzonej przez przedsiębiorstwa wodociągowe. W 2019 roku badania wody wykonywane były zgodnie z obowiązującym zakresem (monitoring grupy A i grupy B) oraz opracowanym harmonogramem. Przedsiębiorstwa wodociągowe mają zbadane wszystkie ujęcia wody w kierunku wstępnego monitoringu substancji promieniotwórczych.

W 2019 roku upoważnieni przedstawiciele Powiatowej Stacji Sanitarnej i Epidemiologicznej w Lubinie pobrali łącznie 177 prób wody do badań mikrobiologicznych oraz 170 prób wody do badań fizykochemicznych.

## POSTĘPOWANIE ADMINISTRACYJNE ZWIĄZANE Z NADZOREM NAD JAKOŚCIĄ WODY

W 2019 roku Państwowy Powiatowy Inspektor Sanitarny w Lubinie wydał 4 decyzje stwierdzające warunkową przydatność wody do spożycia, w tym 2 dla wodociągu sieciowego Ścinawa ze względu na powtarzające się przekroczenia manganu, mętności i żelaza (decyzja Państwowego Powiatowego Inspektora Sanitarnego w Lubinie nr 69/19 z dnia 08 lutego 2019 roku) oraz przekroczenia bakterii grupy coli i ogólnej liczby mikroorganizmów (decyzja Państwowego Powiatowego Inspektora Sanitarnego w Lubinie nr 186/19 z dnia 28 marca 2019 roku), dwie decyzje dla wodociągu sieciowego Przychowa i wodociągu sieciowego Lisiec ze względu na przekroczenia manganu (decyzja Państwowego Powiatowego Inspektora Sanitarnego w Lubinie nr 327/19 z dnia 25 czerwca 2019 roku oraz decyzja Państwowego Powiatowego Inspektora Sanitarnego w Lubinie nr 241/19 z dnia 07 maja 2019 roku).

Po przeprowadzeniu działań naprawczych tzn. płukaniu filtrów i sieci, wymianie złożeń oraz dezynfekcji woda spełniała wymogi rozporządzenia Ministra Zdrowia z dnia 7 grudnia 2017 roku w sprawie jakości wody przeznaczonej do spożycia przez ludzi.

Ponadto Państwowy Powiatowy Inspektor Sanitarny w Lubinie wydał 15 decyzji płatniczych za złą jakość wody pod względem mikrobiologicznym oraz fizykochemicznym, a także 7 decyzji umarzających postępowanie administracyjne w sprawie usunięcia uchybień

higienicznych i zdrowotnych dotyczących jakości wody i 1 decyzję uchylającą postępowanie administracyjne w sprawie opłaty za badania.

## **STAN SANITARNO-PORZĄDKOWY MIEJSCOWOŚCI**

### **MIASTA I TERENY WIEJSKIE**

Na terenie powiatu lubińskiego znajdują się: gmina miejska Lubin, gmina miejsko - wiejska Ścinawa i gmina wiejska Lubin oraz gmina wiejska Rudna. W trakcie przeprowadzonych w 2019 roku kontroli stwierdzono dobry stan sanitarno-porządkowy w/w miejscowości. Miejscowości są zadbane, czysto utrzymane. Sukcesywnie remontowane są drogi, aleje i ciągi piesze. Posesje zaopatrzone są w wystarczającą ilość pojemników i kontenerów na odpady komunalne. Odpady wywożone są systematycznie, zgodnie z częstotliwością określoną w zaopiniowanych przez Państwowego Powiatowego Inspektora Sanitarnego w Lubinie regulaminach utrzymywania czystości i porządku w gminach. Przystanki autobusowe są systematycznie sprzątane przez służby miejskie. Tereny zielone są właściwie zagospodarowane, zadbane oraz pielęgnowane. Podwórka z placami zabaw, osiedlowe place zabaw oraz piaskownice dla dzieci utrzymane są w dobrym stanie sanitarno-higienicznym i technicznym. Miasta i gminy są w niemal 100% skanalizowane. Wyjątek stanowi gmina miejsko – wiejska w Ścinawie, która jest skanalizowana w 19%. W 2019 roku odnotowano 5 wniosków osób skarżących się na uciążliwości związane z występowaniem gryzoni lub owadów, 2 związane z zanieczyszczeniem terenu ściekami, 3 dotyczące uciążliwości zapachowych i 1 związany z niewłaściwym usytuowaniem kontenerów na odpady komunalne zmieszane (część wniosków okazała się zasadna).

### **TERENY REKREACYJNE**

Na terenie działania Powiatowej Stacji Sanitarno - Epidemiologicznej w Lubinie jest 15 w/w obiektów. Do tej grupy zaliczono: 6 parków, 1 teren rekreacyjny oraz osiedlowe place zabaw podzielone na 8 grup należących do poszczególnych zarządców/właścicieli.

W trakcie 7 kontroli przeprowadzonych w 2019 roku stwierdzono, że posesje terenów rekreacyjnych są zadbane, utrzymane w należytych porządku, zieleni pielęgnowana. Ławki, kubły na śmieci, sprzęt rekreacyjny jest w dobrym stanie sanitarno-technicznym. Przy placach zabaw widnieją regulaminy korzystania z obiektów i zakazy wprowadzania zwierząt domowych. W 2019 roku odnotowano 1 wniosek dotyczący usytuowania placu zabaw (wniosek nie zasadny).

## USTĘPY PUBLICZNE

Na terenie działania Powiatowej Stacji Sanitarno - Epidemiologicznej w Lubinie jest 8 ustępów publicznych, jeden znajdujący się na dworcu PKS Lubin, 4 podlegające pod Urząd Miejski w Lubinie oraz 3 obiekty mieszczące się w Parku Wrocławskim. Kontrole przeprowadzone w 2019 roku wykazały dobry stan sanitarno – porządkowy i techniczny ustępów publicznych, z wyjątkiem 1 ustępu, który po wydaniu Decyzji Państwowego Powiatowego Inspektora Sanitarnego w Lubinie nr 399/19 z dnia 01.08.2019 roku ze względu na stwierdzony zły stan techniczny obiektu, został wyremontowany. Wszystkie obiekty podłączone są do sieci wodociągowej i kanalizacyjnej. W ustępach zainstalowana jest wentylacja mechaniczna sprzężona ze światłem.

## **OBIEKTY REKREACJI WODNEJ**

### PŁYWALNIE KRYTE

Pod nadzorem Powiatowej Stacji Sanitarno - Epidemiologicznej w Lubinie w 2019 roku znajduje się 5 pływalni krytych, tj.:

- 4 obiekty w Lubinie: pływalnia RCS Sp. z o. o. „CENTRUM 7” przy ul. Sybiraków 11, pływalnia RCS Sp. z o. o. „USTRONIE” przy ul. M. Konopnickiej 5, pływalnia i jacuzzi Quanfit Fitness&Wellness Sp. z o. o. w galerii Cuprum Arena przy ul. Sikorskiego 20 oraz pływalnia Unikatonia Sp. z o.o. przy ul. Zielonogórskiej 1,
- 1 obiekt w Rudnej: pływalnia przy Szkole Podstawowej im. Jana Pawła II w Rudnej ul. Piaskowa 3.

Od 01.01.2019 roku pływalnia przy Zespole Szkół nr 2 im. J. Wyżykowskiego przy ul. Szpakowej 1 w Lubinie przeszła pod nadzór Dolnośląskiego Państwowego Wojewódzkiego Inspektora Sanitarnego we Wrocławiu ze względu na zmianę organu prowadzącego.

W 2019 roku wszystkie pływalnie zostały objęte kontrolą. Ze względu na trwający remont pływalnia w Rudnej została oddana do użytku w październiku bieżącego roku. Bieżący stan sanitarno-porządkowy i techniczny pływalni nie budził zastrzeżeń, był dobry.

Zarządzający pływalniami w 2019 roku właściwie realizowali harmonogramy badania wody w pływalniach, zarówno z zakresu bakteriologicznego jak i fizykochemicznego, a wyniki badań przekazywali do Powiatowej Stacji Sanitarno - Epidemiologicznej w Lubinie. Na pływalniach w widocznych miejscach umieszczone są komunikaty informujące osoby korzystające z obiektów o jakości wody basenowej. Wszystkie pływalnie wyposażone są w urządzenia do bieżącej kontroli parametrów jakości wody basenowej. Pływalnie



prowadzą systematycznie obserwację jakości wody i udokumentowany nadzór pracy urządzeń do bieżącej kontroli parametrów oraz rejestrację wyników pomiarów w/w parametrów.

W 2019 roku badania wody basenowej prowadzone w ramach bieżącego nadzoru sanitarnego oraz w ramach kontroli wewnętrznej prowadzonej przez zarządzających obiektami wykazywały dobrą jej jakość, z wyjątkiem występujących sporadycznych nieznacznych przekroczeń parametrów fizykochemicznych (chloroform, pH, redox, chlor wolny i związany, utlenialność) oraz parametrów mikrobiologicznych (ogólna liczba mikroorganizmów, Legionella sp.) zarówno w wodzie wprowadzonej do niecek basenowych jak i w nieckach basenowych. Wszystkie przekroczenia miały charakter incydentalny. Wartości przekroczonych parametrów były krótkotrwałe i nie stanowiły zagrożenia dla zdrowia kąpiących się. Powiatowy Państwowy Inspektor Sanitarny w Lubinie ze względu na przekroczenia bakterii Legionella sp. w wodzie na pływalni Unikatonia wydał decyzję administracyjną nakazującą zamknięcie obiektu (decyzja Państwowego Powiatowego Inspektora Sanitarnego w Lubinie nr 640/19 z dnia 14.11.2019 roku). Przeprowadzone natychmiastowe działania naprawcze przez zarządzających pływalniami pozwoliły na doprowadzenie wody do odpowiedniej jakości. Jakość ciepłej wody użytkowej, badanej w natryskach na obecność bakterii z rodzaju Legionella we wszystkich krytych pływalniach była zgodna z obowiązującymi wymogami. W 2019 roku odnotowano 1 wniosek dotyczący przekroczenia stężenia chloru w wodzie na pływalni Quanfit (kontrola nie potwierdziła zasadności wniosku).

#### PŁYWALNIE ODKRYTE

Na terenie działania tutejszej Stacji zlokalizowana jest 1 odkryta pływalnia, tj.: kompleks odkrytych basenów RCS Sp. z o.o. w Lubinie przy ul. Odrodzenia 28B.

Jest to nowoczesny obiekt dysponujący 3 nieckami basenowymi: brodzikiem dla dzieci z wodnym placem zabaw, wielofunkcyjną niecką ze zjeżdżalnicami i urządzeniami wytwarzającymi aerozol wodno-powietrzny oraz częścią pływaką, a także niecką do skoków, a także odrębnym wodnym placem zabaw. Uzdatnianie wody w obiekcie odbywa się z zastosowaniem podchlorynu sodu. Pływalnia dysponuje zespołami pomieszczeń sanitarnych, socjalnych, dyżurką ratowników oraz nieckami z wodą z trzema systemami cyrkulacji, zespołem filtrów i niezbędną aparaturą pomiarową i kontrolującą wskaźniki w wodzie basenowej. Wejście na strefę basenową prowadzi wyłącznie przez brodziki do stóp z natryskami. Obiekt został otwarty w miesiącu czerwcu. W 2019 roku badania wody basenowej prowadzone w ramach bieżącego nadzoru sanitarnego oraz w ramach kontroli wewnętrznej prowadzonej przez zarządzającego obiektem wykazywały dobrą jakość

mikrobiologiczną (w tym badanie na obecność Legionella sp.) z wyjątkiem krótkotrwałego przekroczenia bakterii e.coli, pseudomonas aeruginosa w wodzie wprowadzanej do wodnego placu zabaw, w związku z czym Państwowy Powiatowy Inspektor Sanitarny w Lubinie wydał decyzję administracyjną nakazującą zamknięcie tego obiektu z terminem natychmiastowym. Podjęte przez zarządzającego obiektem skuteczne działania naprawcze pozwoliły na uzyskanie dobrej jakości wody. Ponadto w trakcie sezonu letniego występowały sporadycznie nieznaczne przekroczenia parametrów fizykochemicznych (chloroform, THM, pH, chlor wolny i związany, redox). Przekroczenia te miały charakter incydentalny. Wartości przekroczonych parametrów były krótkotrwałe i nie stanowiły zagrożenia dla zdrowia kąpiących się. Przeprowadzone natychmiastowe działania naprawcze przez zarządzającego pływalnią pozwoliły na doprowadzenie wody do odpowiedniej jakości. W 2019 roku nie odnotowano żadnych wniosków dotyczących nieprawidłowej działalności w/w pływalni.

#### BASENY

Na terenie działania tutejszej Stacji zlokalizowany jest 1 odkryty obiekt basenowy, tj.:

- basen sezonowy WODNIK w Ścinawie przy ul. Królowej Jadwigi 2. Funkcjonuje sezonowo w okresie letnich wakacji. Stan sanitarno-porządkowy i techniczny basenu i posesji był dobry. Basen w Ścinawie jest basenem starego typu, bez aktywnej cyrkulacji wody, niespełniającym definicji pływalni. Przed sezonem powierzchnie niecek odnowiono, zaplecza sanitarne odmalowano oraz uzupełniono armaturę sanitarną. Zarządzający obiektem – ZGK w Ścinawie Sp. z o.o. oraz Państwowy Powiatowy Inspektor Sanitarny w Lubinie systematycznie w okresie letnim badali wodę z niecek basenowych w zakresie mikrobiologicznym i fizykochemicznym. Ze względu na ponadnormatywne przekroczenia bakterii e.coli i pseudomonas aeruginosa w wodzie, Państwowy Powiatowy Inspektor Sanitarny w Lubinie wydał decyzję nakazującą zamknięcie obiektu (decyzja Państwowego Powiatowego Inspektora Sanitarnego w Lubinie nr 415/19 z dnia 06.08.2019 roku). Zarządzający obiektem natychmiast podjął działania naprawcze, w celu doprowadzenia jakości wody do zgodnej z obowiązującymi normami. Ponowne badania wody wykazywały dobrą jej jakość mikrobiologiczną. Ponadto w wodzie basenowej występowały pojedyncze przypadki przekroczenia mętności. W 2019 roku nie odnotowano żadnych wniosków dotyczących nieprawidłowej działalności w/w obiektu.

## **OBIEKTY DZIAŁAJĄCE W RAMACH POMOCY SPOŁECZNEJ**

### **DOMY POMOCY SPOŁECZNEJ**

Pod nadzorem tutejszej Stacji są dwa obiekty tj. Miejski Ośrodek Pomocy Społecznej Dom Opieki „SZAROTKA” przy ul. Sybiraków 13 w Lubinie oraz Fundacja Przyszań - Dom Seniora ul. Królowej Jadwigi 5 w Ścinawie przekwalifikowany w 2019 roku z podmiotu leczniczego na obiekt pomocy społecznej. Budynek w Ścinawie jest adoptowany po byłym domu dziecka. Posiada 3-kondygnacje, jest przystosowany w całości dla osób niepełnosprawnych, przeznaczony na pobyt stały, czasowy i dzienny pensjonariuszy. Prowadzone są tu usługi pielęgnacyjne, opiekuńcze, lecznicze oraz rehabilitacyjne. Dom dysponuje 21 salami 1, 2 i 3 łóżkowymi. Sale wyposażone są w specjalne łóżka rehabilitacyjne, każdy pokój ma dostęp do węzła sanitarnego (ustęp, umywalka, prysznic). Ponadto obiekt wyposażony jest w miejsce kultu religijnego, sale rehabilitacyjne i ćwiczeń siłowych, świetlicę, jadalnię, podręczną kuchnię. W trakcie kontroli obiektu nie stwierdzono uchybień natury sanitarno-porządkowej ani technicznej. Przeprowadzona w 2019 roku kontrola wykazała, że dom opieki „SZAROTKA” utrzymany jest w dobrym stanie sanitarno - porządkowym i technicznym. Jest to wolnostojący dwukondygnacyjny obiekt dysponujący 20 pokojami 1-3 osobowymi z węzłami sanitarnymi. Obiekt przystosowany jest dla potrzeb osób niepełnosprawnych.

### **INNE JEDNOSTKI ORGANIZACYJNE POMOCY SPOŁECZNEJ**

Na terenie powiatu lubińskiego zlokalizowany jest jeden obiekt Stowarzyszenia MONAR - Dom dla Samotnych Matek z Dziećmi MARKOT w Ścinawie. Jest to obiekt podpiwniczony, trzy - kondygnacyjny, dysponujący 15 pokojami dla maksymalnie 50 osób. Na każdym piętrze zlokalizowane są ogólnodostępne pomieszczenia sanitarne. W pomieszczeniach piwnicznych znajduje się kuchnia, zmywalnia, magazyny i pralnia. Kontrola przeprowadzona w związku z wnioskiem mieszkańca, dotyczącym stanu sanitarno - technicznego obiektu i stwierdzenia zatruć pokarmowych potwierdziła zły stan techniczny pomieszczeń sanitarnych, brak porządku, brudne i zniszczone ściany, podłogi i sufity w poszczególnych pomieszczeniach. W związku z powyższym Państwowy Powiatowy Inspektor Sanitarny w Lubinie wydał decyzję nakazującą usunięcie stwierdzonych uchybień w terminie do dnia 31.12.2020 roku (Decyzja prolongująca nr 637/19 z dnia 14.11.2019 roku). Zarządzający jednostką w trybie pilnym zamknął obiekt i rozpoczął jego gruntowny remont.

## NOCLEGOWNIE

Na terenie działania tutejszej Stacji znajduje się jeden całoroczny obiekt noclegowy - Schronisko dla bezdomnych mężczyzn Koła Lubińskiego Towarzystwa Pomocy im. Św. Brata Alberta przy ul. Parkowej 1 w Lubinie. Działalność schroniska prowadzona jest w dwukondygnacyjnym, wolnostojącym budynku. Obiekt dysponuje 20 pokojami (1-4 osobowymi).

## **OBIEKTY ŚWIADCZĄCE USŁUGI HOTELOWE**

### HOTELE

W 2019 roku nadzorem tutejszej Stacji objęto wszystkie hotele będące w ewidencji, tj.:

- 4 hotele w Lubinie - „Baron”, „Europa”, „Skarbek” oraz „Astone Conference&Spa”,
- 1 hotel na wsi - „Chata Karczowiska” w Karczowiskach.

Stan sanitarno - porządkowy i techniczny omawianej grupy obiektów nie odbiegał od stanu z 2018 roku oceniony był pozytywnie, jako dobry. Hotele dysponują komfortowo przystosowanymi pokojami z zapleciami sanitarnymi. Są to obiekty skategoryzowane, dwukondygnacyjne, nowoczesne, przystosowane dla potrzeb osób niepełnosprawnych. Zaopatrzenie obiektów w czystą bieliznę, środki dezynfekcyjne oraz czystościowe jest właściwe. Wyposażenie poszczególnych pomieszczeń jest w dobrym stanie technicznym i sanitarnym. Pranie bielizny odbywa się w wyspecjalizowanych pralniach. Przeglądy instalacji wentylacji i klimatyzacji we wszystkich w/w hotelach prowadzone są systematycznie. Każdy hotel ma podpisaną umowę na odbiór odpadów komunalnych z firmą posiadającą stosowne zezwolenia na tego typu działalność. Obiekty zaopatrywane są w wodę do spożycia o dobrej jakości, z wodociągów sieciowych. Względem Hotelu „Astone Conference&spa” w Lubinie Państwowy Powiatowy Inspektor Sanitarny w Lubinie prowadził postępowanie administracyjne, ze względu na stwierdzenie wysokiego skażenia bakterią Legionella sp. w ciepłej wodzie użytkowej. Przeprowadzone przez właściciela szybkie działania naprawcze pozwoliły na uzyskanie dobrej jakości ciepłej wody. W 2019 roku odnotowano 1 wniosek dotyczący występowania pluskiew w hotelu. Kontrola nie potwierdziła zasadności wniosku.

### MOTELE

Pod nadzorem tutejszej Stacji jest jeden motel - „Zajazd Kresy”, znajdujący się w Lubinie. Obiekt dwukondygnacyjny, częściowo przystosowany dla osób niepełnosprawnych, dysponuje 19 pokojami 1 - 4 osobowymi (łącznie 49 miejscami noclegowymi). Większość pokoi wyposażona jest w węzły sanitarne z natryskami. Pozostałe pokoje korzystają z łazienek i toalet wspólnych znajdujących się na korytarzu.

Kontrole przeprowadzone w 2019 roku w tym jedna interwencyjna, w związku z wnioskiem dotyczącym występowania pluskiew, wykazały, że stan sanitarno - porządkowy i techniczny pomieszczeń i wyposażenia obiektu był dobry.

#### **SCHRONISKA I POLA BIWAKOWE**

Na terenie działania tutejszej Stacji jest jedno Schronisko Młodzieżowe, mieszczące się w Ścinawie. W porównaniu do 2018 roku stan sanitarno-porządkowy i techniczny w obiekcie nie uległ zmianie, był dobry. Obiekt zlokalizowany jest w budynku parterowym, dysponuje 5 pokojami 2 - 4 osobowymi, w tym 1 pokój przystosowany jest dla osób niepełnosprawnych. Każdy z pokoi posiada własny węzeł sanitarny oraz bezpośrednie wyjście na zewnątrz. Stan sanitarno - porządkowy i techniczny schroniska nie budzi zastrzeżeń.

#### **INNE OBIEKTY**

Do tej grupy zaliczono 5 obiektów, w tym 3 obiekty agroturystyczne tj.:

- Gospodarstwo Agroturystyczne „Czarna Sosna” w Krzeczynie Małym,
- 2 Gospodarstwa Agroturystyczne w Kłopotowie,
- 2 obiekty dysponujące pokojami gościnnymi: MARTIZ i Villa Cuprum w Lubinie. Jeden obiekt w Ścinawie został zlikwidowany.

Stan sanitarno-porządkowy i techniczny w/w obiektów - bez zmian, w porównaniu do 2018 roku W w/w obiektach we wszystkich pomieszczeniach jest wentylacja grawitacyjna. Przeglądy wentylacyjne prowadzone są systematycznie, jeden raz w roku. Wyposażenie pokoi standardowe. W 2019 roku nie odnotowano żadnych wniosków/petycji dotyczących działalności w/w obiektów.

#### **ZAKŁADY ŚWIADCZĄCE USŁUGI UPIĘKSZAJĄCE CIAŁO**

##### **ZAKŁADY FRYZJERSKIE**

W 2019 roku nadzorem tutejszej Stacji objętych było 110 zakładów fryzjerskich. W trakcie 56 kontroli nie stwierdzono uchybień natury sanitarno-porządkowej, ani technicznej.

Pracownicy zakładów fryzjerskich dysponują dużą ilością sprzętu fryzjerskiego w trakcie przeprowadzonych kontroli nie stwierdzono zaniedbań w zakresie jego dezynfekcji.

W obiektach stosowane są środki dezynfekcyjne o szerokim spektrum działania.

Wyposażenie w czystą bieliznę wielorazowego użytku (peleryny, ręczniki itp.) i jednorazową jest w dostatecznej ilości. Postępowanie po użyciu prawidłowe. Wszystkie zakłady fryzjerskie posiadają wentylację grawitacyjną, w kilku zakładach zainstalowana jest klimatyzacja i wentylacja mechaniczna. W 2019 roku do Powiatowej Stacji Sanitarno - Epidemiologicznej w Lubinie nie wpłynął żaden wniosek dotyczący działalności zakładów fryzjerskich.

## ZAKŁADY KOSMETYCZNE

Pod nadzorem tutejszej Stacji w 2019 roku było 99 zakładów kosmetycznych. Kontrole przeprowadzone w 57 obiektach wykazały ich dobry stan sanitarno - porządkowy oraz techniczny, za wyjątkiem dwóch zakładów kosmetycznych w Lubinie. Państwowy Powiatowy Inspektor Sanitarny w Lubinie, w związku ze stwierdzonymi uchybieniami higieniczno - sanitarnymi (brak sterylizowania sprzętu wielokrotnego użytku) nałożył mandaty karne w wysokości 1000 zł.

Postępowanie z odpadami niebezpiecznymi oraz w zakresie dezynfekcji i sterylizacji w pozostałych zakładach nie budzi zastrzeżeń. Większość gabinetów kosmetycznych ma podpisane umowy na sterylizację drobnego sprzętu wielorazowego użytku z Centralną Sterylizatornią, mieszczącą się przy Szpitalu RCZ Sp. z o.o. w Lubinie. Część zakładów posiada własne autoklawy. Przechowywanie pakietów sterylnych jest prawidłowe. Gabinety utrzymane są w należytej czystości, estetycznie. Dezynfekcja sprzętu prowadzona jest prawidłowo przy użyciu środków o szerokim spektrum działania. Właściciele obiektów, w których powstają odpady niebezpieczne mają podpisane stosowne umowy na ich odbiór z wyspecjalizowanymi firmami. Podobnie jak w zakładach fryzjerskich wentylacja grawitacyjna funkcjonuje we wszystkich pomieszczeniach, a w pomieszczeniach higieniczno – sanitarnych - mechaniczna sprzężona ze światłem. W kilku zakładach jest zainstalowana klimatyzacja. W trakcie kontroli obiektów nie stwierdzono nieprawidłowości. W 2019 roku odnotowano 2 wnioski dotyczące niewłaściwego postępowania ze sprzętem. Kontrole potwierdziły zasadność wniosków.

## ZAKŁADY TATUAŻ

Na terenie działania Powiatowej Stacji Sanitarno - Epidemiologicznej w Lubinie jest 8 zakładów tatuażu. W 2019 roku kontrolę przeprowadzono w 6 obiektach. Ich stan sanitarno - porządkowy i techniczny był dobry. W zakładach stosowany jest wyłącznie sprzęt jednorazowy. Odpady medyczne odbierane są przez wyspecjalizowane w tym zakresie firmy. Postępowanie dotyczące dezynfekcji oraz postępowanie z odpadami niebezpiecznymi nie budzi zastrzeżeń. Środki dezynfekujące o szerokim spektrum działania stosowane są w odpowiednich stężeniach. Przy wykonywaniu zabiegów używane są jednorazowe rękawiczki. W 2019 roku nie odnotowano wniosków/petycji związanych z działalnością zakładów tatuażu.

## ZAKŁADY ODNOWY BIOLOGICZNEJ

Pod nadzorem Powiatowej Stacji Sanitarno - Epidemiologicznej w Lubinie w 2019 roku były 24 zakłady odnowy biologicznej. Kontrole przeprowadzone w 12 z nich (w tym solaria, siłownie i salony masażu) wskazywały na dobry stan sanitarno - porządkowy i techniczny w/w obiektów. Nie stwierdzono zaniedbań w zakresie dezynfekcji, w tym dezynfekcji powierzchni m.in. łóżek opalających. W w/w obiektach stosowane są środki dezynfekcyjne o szerokim spektrum działania. Środków czystościowych, higienicznych, dezynfekcyjnych - wystarczająca ilość. Zakłady wyposażone są w odpowiednie ilości bielizny jednorazowej (prześcieradła i ręczniki papierowe). W pomieszczeniach, w których odbywają się zajęcia fitness bądź w siłowniach zainstalowana jest klimatyzacja lub wentylacja mechaniczna nawiewno - wywiewna, w solariach i w niektórych gabinetach masażu zastosowano wentylację mechaniczną. W trakcie kontroli obiektów nieprawidłowości nie stwierdzono.

## ZAKŁADY POZOSTAŁE

W 2019 roku nadzorem tutejszej Stacji objętych było 16 w/w zakładów. Kontrole przeprowadzone w 7 tego typu obiektach wskazywały na ich dobry stan sanitarno - porządkowy i techniczny, bez zastrzeżeń. Dezynfekcja w obiektach prowadzona jest prawidłowo. Nie stwierdzono zaniedbań dotyczących dezynfekcji sprzętu, narzędzi lub powierzchni ogólnych. Zaopatrzenie w środki czystościowe, dezynfekcyjne i sprzęt porządkowy jest wystarczające i w szerokim asortymencie. W zakładach, gdzie prowadzone są usługi kosmetyczne, właściciele działalności mają podpisane umowy z centralną Sterylizatornią RCZ Sp. z o.o. w Lubinie na sterylizację narzędzi wielokrotnego użytku bądź posiadają własne autoklawy. Wentylacja grawitacyjna we wszystkich obiektach sprawna, bez zastrzeżeń. Do tutejszej Stacji nie wpłynęły żadne pisma/wnioski osób skarżących się na działalność w/w zakładów.

## **CMENTARZE, DOMY PRZEDPOGRZEBOWE, EKSHUMACJE**

*Cmentarze* – na terenie działania tutejszej Stacji jest 19 w/w obiektów (bez zmian w porównaniu do 2018 roku), w tym: 3 w miastach i 16 na terenie wsi. Na jednym nadzorowanym cmentarzu w Ścinawie znajduje się kaplica wyposażona w chłodnię do przechowywania zwłok. W 2019 roku skontrolowano 5 cmentarzy. W bieżącym roku poprawił się stan kaplicy, w której odbywa się ostatnie pożegnanie osób na Cmentarzu Komunalnym w Lubinie ul. Cmentarna, gdzie wyremontowano pomieszczenie kaplicy i pomieszczenia sanitarne. W dalszym ciągu obowiązuje decyzja na kaplicę zlokalizowaną na Cmentarzu Komunalnym w Lubinie przy ul. Zacisze z terminem wykonania obowiązków do dnia 31.12.2020 roku (decyzja prolongująca Państwowej Powiatowej Inspekcji Sanitarnej

w Lubinie z dnia 13.11.2019 roku nr 636/19). Gospodarka odpadami komunalnymi na cmentarzach jest prawidłowa. Odpady komunalne odbierają wyspecjalizowane firmy.

Na wszystkich cmentarzach są zorganizowane punkty wodne. Nie odnotowano nieprawidłowości związanych z gospodarką ściekową.

*Domy przedpogrzebowe* - na terenie objętym nadzorem Powiatowej Stacji Sanitarno - Epidemiologicznej Lubin są obecnie 4 domy przedpogrzebowe, w których przygotowywane są zwłoki do pochówku, tj.: 1 dom przedpogrzebowy przy firmie pogrzebowej „Leonardo” oraz 1 dom firmy pogrzebowej „Fenix” w Lubinie, a także dwa domy przedpogrzebowe zlokalizowane w szpitalach. Kontrole w w/w domach przedpogrzebowych przeprowadzono w trakcie kontroli zakładów pogrzebowych. Stan sanitarno - porządkowy i techniczny skontrolowanych pomieszczeń był dobry, bez zastrzeżeń. Domy przedpogrzebowe zaopatrywane są w wodę przez wodociągi sieciowe, a nieczystości odprowadzane są do kanalizacji. Odpady komunalne gromadzone są w kontenerach (utrzymanych w dobrym stanie technicznym), odbierane przez firmy posiadające stosowne zezwolenia. Pomieszczenia, w których przygotowywane są zwłoki mają powierzchnie łatwozmywalne, stoły ze stali nierdzewnej oraz zlewy z bieżącą ciepłą i zimną wodą. Na terenie powiatu lubińskiego w b.r. firma „Leonardo” uruchomiła nowoczesne krematorium, w którym przeprowadza się pośmiertne spalenie zwłok przed pochówkiem. Krematorium zlokalizowane jest tuż obok cmentarza komunalnego przy ul. Zacisze w Lubinie, wyposażone w jeden specjalny piec kremacyjny.

*Ekshumacje* - w 2019 roku wydano 138 decyzji zezwalających na przeprowadzenie ekshumacji. Pracownicy Powiatowej Stacji Sanitarno - Epidemiologicznej w Lubinie przeprowadzili 23 kontrole prac ekshumacyjnych, w trakcie których nie stwierdzono nieprawidłowości. Na terenie powiatu lubińskiego ekshumacjami zajmują się wyłącznie uprawnione do tego celu podmioty - firmy pogrzebowe. Pracownicy podczas wykonywania ekshumacji ubrani byli w jednorazową odzież ochronną, która po zakończeniu prac pakowana była w jednorazowe worki foliowe, a następnie zgodnie z umowami przekazywana do magazynu odpadów niebezpiecznych. Postępowanie ze zwłokami i szczątkami ludzkimi zgodne z wymogami. W trakcie ekshumacji ziemia wydobywana z grobów umieszczana była na powierzchni nieprzepuszczalnej, wytrzymałej macie jedno lub wielorazowego użytku. Państwowy Powiatowy Inspektor Sanitarny w Lubinie wydał dwie decyzje na przewóz zwłok z Polski za granicę oraz 19 opinii w formie postanowień na przewóz zwłok/urny z zagranicy. Podczas przewozu za granicę pracownicy Powiatowej Stacji Sanitarno



-Epidemiologicznej w Lubinie kontrolowali karawany oraz dokonano pieczętowania trumien. Nieprawidłowości związanych z przewozem zwłok/urn nie stwierdzono.

## **OBIEKTY OBSŁUGI PASAŻERSKIEJ**

### **DWORCE I STACJE KOLEJOWE**

Pod nadzorem tutejszej Stacji są 2 obiekty tj.: dworzec PKP w Ścinawie oraz Stacja PKP w Rudnej. Stacja PKP w Rudnej jest przystosowana dla potrzeb osób niepełnosprawnych, w dobrym stanie sanitarno - technicznym. Dla podróżnych dostępne są pomieszczenia higieniczno - sanitarne podłączone do sieci wodociągowej i kanalizacyjnej. W bieżącym roku obok budynku powstał nowy peron wraz z wiatą przystankową. Poczekalnia na dworcu PKP w Ścinawie w dniu kontroli w dobrym stanie sanitarno-porządkowym i technicznym. Stan sanitarno - porządkowy i techniczny w/w obiektów nie budził zastrzeżeń, bez zmian w porównaniu do 2018 roku.

### **DWORCE AUTOBUSOWE**

Na terenie Lubina znajduje się jeden dworzec autobusowy, który usytuowany jest w budynku wolnostojącym w kompleksie z galerią handlowo-usługową. Kontrola przeprowadzona w 2019 roku wykazała dobry stan sanitarno-porządkowy i techniczny obiektu. Obiekt podłączony do sieci wodociągowej i kanalizacyjnej. Nie odnotowano żadnych pism interwencyjnych ze strony podróżnych.

### **PORTY LOTNICZE**

Pod nadzorem tutejszej stacji jest jeden Port Lotniczy przy Aeroklubie Zagłębia Miedziowego w Lubinie. Obiekt zakwalifikowano do grupy „Stan sanitarny innych obiektów” ze względu na to, iż nie zajmuje się on obsługą podróżnych w publicznym transporcie zbiorowym.

## **ŚRODKI TRANSPORTU**

W 2019 roku skontrolowano 11 samochodów do przewozu zwłok/szczątków ludzkich - karawany. Ich stan sanitarno - techniczny i porządkowy również był dobry. Pojazdy zarejestrowane są jako samochody specjalne, podłogi są zmywalne, mocowanie trumien prawidłowe. Kabina kierowcy oddzielona jest od części załadunkowej. Zaopatrzenie w środki dezynfekcyjne i jednorazową odzież ochronną dla pracowników - wystarczające, bez zastrzeżeń.

## **STAN SANITARNY INNYCH OBIEKTÓW**

Do w/w grupy w 2019 roku zaliczono: 1 Port Lotniczy przy Aeroklubie Zagłębia Miedziowego w Lubinie (1 kontrola), 17 oczyszczalni ścieków (5 kontroli), 10 stacji paliw (2 kontrole), 3 sklepy z odzieżą używaną, 8 domów kultury i świetlic, 1 kino (1 kontrola), 1 lodowisko (1 kontrola), 7 parkingów (1 kontrola), 1 zbiornik wyrównawczy, 2 składowiska odpadów, 1 magazyn odpadów medycznych (1 kontrola), 28 aptek (1 kontrola), 4 stadiony i boiska (2 kontrole), 1 przytulisko, 2 targowiska, 9 zakładów pogrzebowych (7 kontroli) oraz 1 hala widowiskowo – sportowa (2 kontrole), 1 hala kortów tenisowych (1 kontrola), 1 strzelnica sportowa (1 kontrola), bowling club (1 kontrola). Obiekty kontrolowane akcyjnie, są w dobrym stanie sanitarno - porządkowym i technicznym. W Bursie Salezjańskiej w Lubinie ze względu na stwierdzenie średniego skażenia bakterią Legionella Sp. w ciepłej wodzie użytkowej Powiatowy Państwowy Inspektor Sanitarny w Lubinie prowadził postępowanie administracyjne. Przeprowadzone przez właściciela szybkie działania naprawcze pozwoliły na uzyskanie dobrej jakości ciepłej wody. Kontrole przeprowadzone w w/w zakładach w 2019 roku nie wykazały zastrzeżeń.

## **PODMIOTY LECZNICZE**

### **SZPITALA**

W porównaniu do 2018 roku liczba szpitali nadzorowanych przez Powiatową Stację Sanitarno - Epidemiologiczną w Lubinie zmniejszyła się o jeden ze względu na zmianę zakresu działalności Centrum Zdrowia Kobiet Femina Sp. z o. o. na ambulatoryjne świadczenia zdrowotne w zakresie ginekologii i położnictwa.

Pod nadzorem tutejszej Stacji znajdują się następujące szpitale:

- Regionalne Centrum Zdrowia Sp. z o. o. w Lubinie, ul. Bema 5-6,
- Miedziowe Centrum Zdrowia S.A. w Lubinie, ul. M. Skłodowskiej - Curie 54,
- Cuprum –Med Sp. z o.o. w Lubinie, ul. M. Skłodowskiej – Curie 70,
- Ośrodek Badawczo-Naukowo-Dydaktyczny Chorób Ołpianych im. Księdza Henryka Kardynała Gulbinowicza - Ośrodek Alzheimerowski Sp. z o.o. ul. Jana Pawła II 12, Ścinawa,
- Centrum Diagnostyczno - Terapeutyczne „MEDICUS” Sp. z o.o. w Lubinie, ul. Leśna 8.

W 2019 roku kontrole przeprowadzono we wszystkich szpitalach, znajdujących się na terenie powiatu lubińskiego. Podczas kontroli nie stwierdzono uchybień natury sanitarno - porządkowej czy technicznej z wyjątkiem Oddziału Pediatrycznego w Szpitalu Regionalnego Centrum Zdrowia Sp. z o.o., gdzie ze względu na niedostosowanie do wymogów rozporządzenia Ministra Zdrowia z dnia 26 marca 2019 roku w sprawie szczegółowych wymagań, jakim powinny odpowiadać pomieszczenia i urządzenia podmiotu

wykonywającego działalność leczniczą (Dz. U. z 2019 roku poz. 595) Państwowy Powiatowy Inspektor Sanitarny w Lubinie prowadził postępowanie administracyjne. Wszczęto również postępowanie względem szpitali CDT „Medicus” Sp. z o.o. w Lubinie oraz Ośrodka Alzheimerowskiego w Ścinawie Sp. z o.o. ze względu na brak rezerwowego źródła zaopatrzenia w wodę, a także względem RCZ Sp. z o.o. w Lubinie ze względu na uchybienia techniczne w poszczególnych jednostkach szpitala.

Przekroczenia dopuszczalnej wartości bakterii z rodzaju Legionella sp. stwierdzono dwukrotnie w szpitalu MCZ S.A. w Lubinie (bardzo wysokie skażenie), w związku z czym Państwowy Powiatowy Inspektor Sanitarny w Lubinie wydał decyzje nakazujące z terminem natychmiastowym wraz z zakazem korzystania z natrysków. Po przeprowadzonych działaniach naprawczych (czyszczenie, dezynfekcja termiczna, chemiczna i płukanie sieci oraz zamontowanie nowego systemu uzdatniania ciepłej wody) kolejne badania wody wykazały dobrą jej jakość.

*Szpital Regionalnego Centrum Zdrowia Sp. z o. o. w Lubinie ul. Bema 5 – 6 - szpital RCZ Sp. z o.o. w Lubinie* składa się z czterech, wielokondygnacyjnych pawilonów oznaczonych symbolami A, B, C i D, połączonych łącznikami. Ponadto w skład zespołu szpitala wchodzi budynek Szpitalnego Oddziału Ratunkowego z lądowiskiem dla helikopterów.

W budynku tym (połączonym bezpośrednio z pawilonem A szpitala) znajduje się SOR wraz z izbami przyjęć, Dział Diagnostyki Obrazowej (pracownia USG, tomografii komputerowej, RTG), a także na I piętrze nowoczesny blok operacyjny z pięcioma salami operacyjnymi oraz pracownia endoskopii. W skład jednostek szpitala RCZ Sp. z o.o. wchodzi: Izba Przyjęć szpitala, Oddział Rehabilitacyjny, Oddział Reumatologiczny, Dział Diagnostyki Obrazowej, Oddział Chirurgii Urazowo - Ortopedycznej, Oddział Chorób Wewnętrznych z Pododdziałem Alergologii oraz Pulmunologiczny, Oddział Anestezjologii i Intensywnej Terapii, Oddział Chirurgii Ogólnej, Oddział Chirurgii Onkologicznej, Oddział Położniczo-Ginekologiczny, Oddział Pediatryczny, Oddział Neonatologiczny, Zakład Rehabilitacji, Pracownia Endoskopowa, Centralna Sterylizatornia, Szpitalny Oddział Ratunkowy, Blok Operacyjny, Zakład Pielęgnacyjno - Opiekuńczy oraz Hospicjum stacjonarne i Prosektorium.

Bieżący stan sanitarno - porządkowy i techniczny w 2019 roku nie budził zastrzeżeń. Państwowy Powiatowy Inspektor Sanitarny w Lubinie wydał jedną decyzję nakazującą nr 246/19 z dnia 10 maja 2019 roku dotyczącą dostosowania pomieszczeń na Oddziale Pediatrycznym do wymogów rozporządzenia Ministra Zdrowia z dnia 26 marca 2019 roku. Decyzja w zakresie wydzielenia pododdziału/odcinka dzieci młodszych i starszych,

rozmieszczenia łóżek w odcinku dzieci młodszych w zespołach ze służą umywalkowo – fartuchową i odpowiednim punktem pielęgniarskim, wyodrębnienia co najmniej jednej izolatki, wyposażenia oddziału w 5 łóżek/foteli dla rodziców – została wykonana w 2019 roku. Zapewnienie dodatkowych łóżek/foteli wypoczynkowych dla rodziców/opiekunów dzieci obowiązuje zgodnie z harmonogramem do dnia 31.12.2022 roku). Ponadto Państwowy Powiatowy Inspektor Sanitarny w Lubinie wszczął postępowanie administracyjne, w związku ze złym stanem technicznym na Oddziałach Chirurgii Urazowo - Ortopedycznej i Oddziale Położniczo - Ginekologicznym, brakiem odpowiednich śluz umywalkowo - fartuchowych, brakiem odpowiedniego wyposażenia brudowników, brakiem pomieszczeń higieniczno - sanitarnych przystosowanych dla potrzeb osób niepełnosprawnych w poszczególnych oddziałach. W obiekcie sukcesywnie remontowane są poszczególne sale chorych, brudowniki i pomieszczenia higieniczno – sanitarne. Na oddziale Chirurgii Urazowo - Ortopedycznym wydzielono odpowiednio wyposażoną izolatkę. W dalszym ciągu obowiązuje decyzja na 2 oddziały szpitalne – Oddział Chirurgii Ogólnej i Chirurgii Onkologicznej (ze względu na zły stan techniczny ścian, podłóg i niezbędne wyposażenie brudowników) z terminem wykonania obowiązków do dnia 31 grudnia 2020 roku. W 2019 roku odnotowano jeden wniosek osoby skarżącej się na warunki sanitarnohigieniczne na Oddziale Pediatrycznym. Kontrola nie potwierdziła stawianych zarzutów.

*Szpital Miedziowego Centrum Zdrowia S.A. w Lubinie ul. M. Skłodowskiej - Curie 54*

Szpital składa się z kilku budynków oznaczonych jako: D-40, D-20 oraz D-7, zlokalizowanych przy ul. M. Skłodowskiej-Curie w Lubinie. Poszczególne oddziały szpitalne mieszczą się na dziewięciu piętrach budynku D-40 oraz w budynku D-7. Należą do nich: Oddział Onkologiczny, Oddział Okulistyczny, Oddział Otolaryngologiczny, Oddział Gastroenterologiczny, Oddział Diabetologiczny, Oddział Kardiologiczny i Intensywnego Nadzoru Kardiologicznego DINK, Oddział Chorób Wewnętrznych, Oddział Rehabilitacji Kardiologicznej, Oddział Intensywnej Terapii i Anestezjologii. Ponadto w szpitalu znajdują się takie jednostki jak: centralna izba przyjęć (m.in. z izbą okulistyczną, laryngologiczną, onkologiczną, gastroenterologiczną i diabetologiczną), blok operacyjny oraz specjalistyczne pracownie m.in.: Zakład Diagnostyki Obrazowej, czy Pracownie Kardiologii Interwencyjnej. Na oddziałach oraz w pracowniach i izbach przyjęć w 2019 roku stan sanitarno-porządkowy i techniczny nie budził zastrzeżeń, był dobry. W szpitalu MCZ S.A. funkcjonuje nowoczesny blok operacyjny (okulistyczny i laryngologiczny) z 4 salami operacyjnymi, który zajmuje obecnie całe VII piętro budynku D-40. Zakończyła się generalna modernizacja pomieszczeń

Pracowni Rezonansu Magnetycznego Magnetom Sola zlokalizowanych w wydzielonym zespole pomieszczeń na parterze budynku D-40. Poza tym na większości oddziałów bez zmian, w porównaniu do 2018 roku.

*Szpital Centrum Diagnostyczno - Terapeutyczne „MEDICUS” Spółka z o. o. w Lubinie ul. Leśna 8* - szpital mieści się na dwóch kondygnacjach budynku, zlokalizowanego przy ul. Leśnej 8 w Lubinie. Budynek wyposażony jest w dwie windy. Na I piętrze budynku szpitala znajdują się wyodrębnione funkcyjnie 2 oddziały tj.: Oddział Zabiegowy (gdzie przyjmowani są pacjenci objęci leczeniem z zakresu laryngologii, ortopedii, chirurgii i ginekologii) oraz Oddział Zachowawczy, na który kierowane są przypadki geriatryczne i alergologiczne. Wszystkie sale chorych na obu oddziałach wyposażone są w pełne węzły sanitarne. Na II piętrze szpitala mieści się nowoczesny blok operacyjny dysponujący dwoma salami operacyjnymi oraz rozbudowanym w b.r. blokiem operacyjnym część C1, instrumentarium wraz z infrastrukturą. Wejście dla personelu do nowej części bloku prowadzi przez śluzy szatniowe oddzielne dla kobiet i mężczyzn. W pobliżu bloku powstała nowa Centralna Sterylizatornia podzielona na sterfę brudną, czystą i sterylną. Od 2018 roku w szpitalu CDT „Medicus” Sp. z o.o. wydzielonych jest 25 łóżek dla Jaworskiego Centrum Medycznego Sp. z o.o. w Jaworze ul. Szpitalna 3 w ramach oddziału geriatrycznego i alergologicznego (część zachowawcza). Stan sanitarno - porządkowy i techniczny wszystkich pomieszczeń szpitala jest dobry.

*Cuprum – Med Sp. z o. o. w Lubinie ul. M. Skłodowskiej – Curie 70* - obiekt zlokalizowany jest w wolnostojącym dwukondygnacyjnym budynku, mieszczącym się przy ul. M. Skłodowskiej-Curie w Lubinie. Budynek przystosowany jest dla potrzeb osób niepełnosprawnych. Zakres świadczeń zdrowotnych w/w podmiotu leczniczego obejmuje: ambulatoryjne świadczenia zdrowotne (m.in. poradnie, zakład rehabilitacji), stacjonarne i całodobowe świadczenia inne niż szpitalne: Oddział Dzienny Psychogeriatryczny i Oddział Dzienny Psychiatryczny Rehabilitacyjny oraz stacjonarne i całodobowe świadczenia zdrowotne - szpitalne: Oddział Pielęgnacyjno-Opiekuńczy, Oddział Rehabilitacji Kardiologicznej. Wszystkie sale chorych urządzone nowocześnie, część z własnymi węzłami sanitarnymi. Kontrole przeprowadzone w 2019 roku wykazała dobry stan sanitarno - porządkowy i techniczny obiektu.

*Ośrodek Badawczo-Naukowo-Dydaktyczny Chorób Otępiennych im. Księdza Henryka Kardynała Gulbinowicza - Ośrodek Alzheimerowski Sp. z o. o. w Ścinawie ul. Jana Pawła II 12* – ośrodek mieści się w trzykondygnacyjnym budynku przy ul. Jana Pawła II w Ścinawie, przystosowanym dla potrzeb osób niepełnosprawnych, wyposażonym w 2 windy. W budynku

zlokalizowane są Oddział Psychogeriatryczny A i B, pododdział Alzheimerowski oraz Oddział Rehabilitacji Psychiatrycznej. Na parterze znajduje się część ambulatoryjna i rehabilitacyjna. Wyposażenie pokoi standardowe, pokoje monitorowane. Większość pokoi posiada własne łazienki. Obiekt utrzymany w dobrym stanie sanitarno - porządkowym i technicznym. Postępowanie z odpadami medycznymi i bielizną prawidłowe.

Postępowanie z niebezpiecznymi odpadami medycznymi w szpitalach znajdujących się na terenie powiatu lubińskiego – w porównaniu do 2018 roku nie uległo zmianie. Każdy obiekt posiada opracowane instrukcje postępowania z odpadami medycznymi. Odpady zbierane są selektywnie w miejscu ich wytwarzania. Codziennie oraz według potrzeb, po zabezpieczeniu worków i ich opisaniu, odwożone są one do głównego magazynu odpadów, skąd zabierane są przez wyspecjalizowane firmy, posiadające stosowne zezwolenia celem utylizacji. Magazyny odpadów są odpowiednio wyposażone, posiadają wentylacje z filtracją odprowadzanego powietrza oraz punkty wodne. Również worki i pojemniki z odpadami medycznymi są właściwie opisane, zgodnie z nowym Rozporządzeniem Ministra Zdrowia z dnia 5 października 2017 roku w sprawie szczegółowego sposobu postępowania z odpadami medycznymi (Dz. U. z 2017 rok poz. 1975). Podczas kontroli nie stwierdzono uchybień związanych z postępowaniem z odpadami medycznymi. Dezynfekcja sprzętów, narzędzi oraz powierzchni prowadzona jest prawidłowo. W obiektach stosowane są środki dezynfekcyjne w szerokim asortymencie. Sterylizacja narzędzi prowadzona jest w Centralnych Sterylizatorniach. Narzędzia są pakietowane i właściwie przechowywane i odpowiednio transportowane. Podczas kontroli nie stwierdzono uchybień związanych z postępowaniem ze sprzętem i narzędziami. Postępowanie z bielizną na oddziałach szpitalnych nie uległo zmianie – było dobre. Szpitale znajdujące się na terenie miasta Lubina zaopatrywane są w wodę do spożycia z sieciowego wodociągu lubińskiego, natomiast szpital Miedziowego Centrum Zdrowia S.A. Lubin zaopatrywany jest w wodę z własnego wodociągu. Obiekt zlokalizowany w Ścinawie korzysta z wody z wodociągu sieciowego Ścinawa. Rezerwowe źródło zaopatrzenia w wodę zapewniające co najmniej 12 - godzinny zapas jest zapewnione w Szpitalu RCZ Sp. z o.o. w Lubinie (przepływowy zbiornik na sieci wodociągowej) oraz w Szpitalu MCZ S.A. w Lubinie - możliwość przełączenia na wodociąg sieciowy Lubin. Ze względu na brak rezerwowego źródła zaopatrzenia w wodę w szpitalu CDT „Medicus” Sp. z o.o. oraz w Ośrodku Alzheimerowskim w Ścinawie Państwowy Powiatowy Inspektor Sanitarny wszczął postępowanie administracyjne.

## PRZYCHODNIE, OŚRODKI, PORADNIE, AMBULATORIA

W 2019 roku przeprowadzono łącznie 69 kontroli przychodni, ośrodków oraz pogotowia ratunkowego i zakładu rehabilitacji (52 kontrole – Sekcja HK i 17 kontroli – Sekcja EP). Stan techniczno - sanitarny i funkcjonalny obiektów tej kategorii utrzymuje się na poziomie roku ubiegłego i jest dobry. Wyjątek stanowi Przychodnia MCZ S.A. w Rudnej, dla której Państwowy Powiatowy Inspektor Sanitarny w Lubinie wydał decyzję merytoryczną ze względu na zły stan techniczny ścian i sufitów w pomieszczeniach (Decyzja Państwowego Powiatowego Inspektora Sanitarnego w Lubinie nr 624/19 z dnia 06.11.2019 roku) z terminem obowiązywania do 31.12.2020 roku. W trakcie przeprowadzonych pozostałych kontroli nie stwierdzono zastrzeżeń natury sanitarno - porządkowej ani technicznej. Podmioty lecznicze działające w powiecie lubińskim zaopatrywane są w wodę z podległych terenowo wodociągów sieciowych. W obiektach nie stwierdzono nieprawidłowości w zakresie odprowadzania ścieków, gospodarki odpadami medycznymi i komunalnymi. Postępowanie z odpadami medycznymi niebezpiecznymi prawidłowe. Właściwe jest również postępowanie ze sprzętem jednorazowego oraz wielorazowego użytku, dezynfekcja i sterylizacja narzędzi i sprzętu. Odpady medyczne zbierane są selektywnie. Odbiorem odpadów medycznych do spalania zgodnie z zawartymi umowami zajmują się wyspecjalizowane firmy, posiadające stosowne zezwolenia. Postępowanie z czystą i brudną bielizną nie uległo zmianie, w porównaniu do roku ubiegłego - nie budzi zastrzeżeń. Praniem bielizny zajmują się wyspecjalizowane firmy, dysponujące własnymi środkami transportu do przewozu brudnej i czystej bielizny. W zakładach używana jest przede wszystkim bielizna jednorazowego użytku, a z bielizny wielorazowej stosuje się tylko fartuchy ochronne. Bieżący stan sanitarno-porządkowy i techniczny pomieszczeń i wyposażenia obiektów podmiotów leczniczych jest dobry, bez zastrzeżeń. Od 2019 roku zmianie uległ zakres działalności Centrum Zdrowia Kobiet Femina Sp. z o.o. ze świadczeń szpitalnych na ambulatoryjne świadczenia zdrowotne w zakresie ginekologii i położnictwa. W 2019 roku odnotowano jeden wniosek osoby skarżącej się na warunki sanitarne w Przychodni Laser – Dent s.c. w Lubinie. Kontrola nie potwierdziła stawianych zarzutów.

## STACJE DIALIZ

Na terenie działania Powiatowej Stacji Sanitarno - Epidemiologicznej w Lubinie funkcjonuje jeden obiekt - Fresenius Nephrocare Polska Sp. z o. o., Ośrodek Dializ nr 56 w Lubinie. Jest on wolnostojącym, dwukondygnacyjnym budynkiem, mieszczącym się w pobliżu szpitala RCZ Sp. z o.o. przy ul. Bema 5. Obiekt przystosowany jest dla potrzeb osób niepełnosprawnych. W trakcie kontroli przeprowadzonej w 2019 roku stwierdzono,

że wszystkie pomieszczenia Stacji Dializ tj.: sale dializ, pokoje badań, gabinety pielęgniarek i lekarzy, pomieszczenia sanitarne, porządkowe, magazyny oraz pomieszczenie ze stacją uzdatniania wody utrzymane są w dobrym stanie sanitarno - porządkowym i technicznym, bez zastrzeżeń. W obiekcie stosowane są wyłącznie sprzęty jednorazowego użytku. Postępowanie z odpadami medycznymi niebezpiecznymi prawidłowe. Stacja dializ wyposażona jest w urządzenia do uzdatniania wody. Woda jest systematycznie badana pod względem bakteriologicznym i fizykochemicznym, wyniki badań wody nie budziły zastrzeżeń.

#### PRAKTYKI LEKARSKIE, PRAKTYKI PIEŁĘGNIAREK I POŁOŻNYCH

W 2019 roku ogółem skontrolowano 79 prywatnych gabinetów lekarskich (51 przez pracowników Sekcji HK i 28 przez pracowników Sekcji EP). W porównaniu do 2018 roku stan sanitarno - higieniczny i techniczny wszystkich skontrolowanych gabinetów lekarskich był dobry. Podczas kontroli nie stwierdzono nieprawidłowości natury sanitarno - porządkowej ani technicznej. Pomieszczenia i ich wyposażenie spełniają obowiązujące wymogi. Zaopatrzenie w wodę w obiektach nie uległo zmianie. Wszystkie gabinety lekarskie korzystają z wody podległych terenowo wodociągów sieciowych. Postępowanie z odpadami medycznymi nie budzi zastrzeżeń. Właściciele gabinetów mają podpisane umowy z wyspecjalizowanymi firmami na ich odbiór oraz utylizację. Postępowanie z bielizną czystą i brudną jest identyczne jak w innych podmiotach leczniczych. W gabinetach lekarskich z bielizny wielorazowej stosuje się tylko odzież roboczą (fartuchy). W obiektach używana jest przede wszystkim bielizna jednorazowego użytku, której jest wystarczający zapas.



## Działalność kontrolno-represyjna w roku 2019

Lp.	Grupy obiektów i środki transportu	Liczba kontroli	Decyzje podstawowe	Decyzje prolongujące	Decyzje płatnicze	Liczba mandatów	Kwota mandatów
1	Wodociągi	104	12	0	15	0	0
2	Inne podmioty zaopatrujące w wodę	0	0	0	0	0	0
3	Pływalnie kryte	10	3	0	2	0	0
4	Pływalnie odkryte	2	1	0	1	0	0
5	Pływalnie mieszane	0	0	0	0	0	0
6	Parki wodne	0	0	0	0	0	0
7	Kąpieliska	0	0	0	0	0	0
8	Miejsca wykorzystywane do kąpeli	0	0	0	0	0	0
9	Baseny	2	1	0	0	0	0
10	Plaże	0	0	0	0	0	0
11	Domy pomocy społecznej	4	0	0	0	0	0
12	Inne jednostki organizacyjne pomocy społecznej	2	1	2	1	0	0
13	Placówki zapewniające całodobową opiekę	0	0	0	0	0	0
14	Noclegownie	0	0	0	0	0	0
15	Hotele	8	1	0	1	0	0
16	Motele	2	0	0	0	0	0
17	Pensjonaty	0	0	0	0	0	0
18	Kempingi	0	0	0	0	0	0

19	Domy wycieczkowe	0	0	0	0	0	0
20	Schroniska, pola biwakowe	2	0	0	0	0	0
21	Inne obiekty, w których świadczone są usługi hotelarskie (np. ośrodki wczasowe)	6	0	0	0	0	0
22	Ustępy publiczne	7	1	0	1	0	0
23	Zakłady fryzjerskie	56	0	0	0	0	0
24	Zakłady kosmetyczne	59	1	0	2	2	1000
25	Zakłady tatuażu	6	0	0	0	0	0
26	Zakłady odnowy biologicznej	12	0	0	0	0	0
27	Inne zakłady, w których świadczone są łącznie więcej niż jedna z usług - fryzjerskie, kosmetyczne, odnowy biologicznej i tatuażu	7	0	0	0	0	0
28	Dworce autobusowe	1	0	0	0	0	0
29	Dworce i stacje kolejowe	2	0	0	0	0	0
30	Wiaty przystankowe	0	0	0	0	0	0
31	Porty lotnicze	0	0	0	0	0	0
32	Przystanie jednostek pływających rekreacyjnych i sportowych	0	0	0	0	0	0
33	Przejścia graniczne	0	0	0	0	0	0

34	Tereny rekreacyjne	7	0	0	0	0	0
35	Inne obiekty użyteczności publicznej	31	1	0	1	0	0
36	Autobusy komunikacji publicznej	0	0	0	0	0	0
37	Autobusy turystyczne	0	0	0	0	0	0
38	Tramwaje	0	0	0	0	0	0
39	Pociągi	0	0	0	0	0	0
40	Statki i promy pasażerskie	0	0	0	0	0	0
41	Samoloty pasażerskie	0	0	0	0	0	0
42	Samochody służące do przewozu zwłoki szczątków ludzkich	5	0	0	0	0	0
43	Samochody służące do przewozu bielizny	0	0	0	0	0	0
44	Cmentarze	5	0	3	0	0	0
45	Domy przedpogrzebowe	0	0	0	0	0	0
46	Ekshumacje	23	138	0	0	0	0
<b>RAZEM</b>		<b>363</b>	<b>160</b>	<b>5</b>	<b>24</b>	<b>2</b>	<b>1000</b>

Działalność kontrolno- represyjna w roku 2019 – podmioty lecznicze

Lp.	Nazwa obiektu	Liczba wg ewidencji	Liczba kontroli	Liczba obiektów ze złym stanem sanitarnym	Decyzje Podstawowe	Decyzje prolongujące	Decyzje płatnicze	Liczba mandatów	Kwota mandatów w (zł)
1	Szpitala	5	17	0	5	0	3	0	0
2	Szpitala uzdrowiskowe	0	0	0	0	0	0	0	0
3	Sanatoria, prewentoria	0	0	0	0	0	0	0	0
4	Zakłady opiekuńczo-lecznicze i pielęgnacyjno-opiekuńcze	0	0	0	0	0	0	0	0
5	Hospicja	0	0	0	0	0	0	0	0
6	Przychodnie, ośrodki, poradnie, ambulatoria	56	67	0	1	0	1	0	0
7	Pogotowia ratunkowe	1	1	0	0	0	0	0	0
8	Zakłady rehabilitacji leczniczej	1	1	0	0	0	0	0	0
9	Praktyki lekarskie	112	79	0	0	0	0	0	0
10	Praktyki pielęgniarek i położnych	1	0	0	0	0	0	0	0
11	Stacje dializ	1	3	0	0	0	0	0	0

#### **4. SEKCJA HIGIENA PRACY**

##### **Ocena środowiska pracy**

Sekcja Higieny Pracy na terenie objętym działalnością Powiatowej Stacji Sanitarno - Epidemiologicznej w Lubinie w 2019 roku nadzorowała warunki pracy w 221 zakładach, w których zatrudnionych było łącznie 14 169 pracowników z czego 85,7 % zatrudnionych było w zakładach prowadzących działalność związaną z wydobywaniem i produkcją miedzi, budownictwem, transportem lądowym, energetyką, gospodarką odpadami, produkcją odzieży, opieką zdrowotną, handlem detalicznym oraz hurtowym. Przeważającą część (81,5 %) nadzorowanych obiektów stanowiły zakłady małe - zatrudniające do 50 osób. W 2019 roku przeprowadzono 85 kontroli w 74 nadzorowanych obiektach, które wykazały uchybienia higieniczno - sanitarne w 31 zakładach.

Najczęściej stwierdzano następujące nieprawidłowości:

- brak aktualnej i zgodnej z przepisami prawa oceny ryzyka zawodowego, związanego z wykonywaną pracą, na stanowiskach pracy w kontrolowanych zakładach,
- brak aktualnych badań i pomiarów czynników szkodliwych dla zdrowia występujących w środowisku pracy,
- brak aktualnych spisów oraz kart charakterystyki stosowanych w zakładach substancji i mieszanin chemicznych sklasyfikowanych jako niebezpieczne lub stwarzające zagrożenie,
- brak instrukcji stanowiskowych bhp,
- niewłaściwy stan techniczny i higieniczno-sanitarny pomieszczeń pracy i pomieszczeń higieniczno - sanitarnych,
- brak właściwego systemu pierwszej pomocy.

Wydano 31 decyzji administracyjnych nakazujących usunięcie uchybień stwierdzonych w wyniku kontroli, w tym 1 decyzję prolongującą termin wykonania nakazów. Ponadto w roku sprawozdawczym wydano 1 decyzję umarzającą postępowanie administracyjne w części oraz 2 decyzje wygaszające nakazy decyzji wydanych w roku ubiegłym. W roku sprawozdawczym nakazy 13 decyzji wydanych w 2018 roku oraz 13 decyzji wydanych w 2019 roku zostały wykonane, w pozostałych zakładach termin realizacji nie upłynął. Nakazy 1 decyzji wydanej w 2018 roku nie zostały wykonane, w związku z czym wydano 1 upomnienie, 1 tytuł wykonawczy oraz 1 postanowienie o nałożeniu grzywny celem przymuszenia.

## **Chemikalia - wprowadzanie do obrotu i stosowanie w działalności zawodowej**

W ewidencji Sekcji Higieny Pracy znajduje się 35 podmiotów wprowadzających do obrotu substancje i mieszaniny chemiczne w tym 5 dalszych użytkowników wytwarzających mieszaniny oraz 30 dystrybutorów wprowadzających do obrotu w przeważającej ilości materiały chemii budowlanej, produkty do eksploatacji pojazdów samochodowych i lakiernictwa oraz prekursory narkotyków kategorii 2 i 3 (4 podmioty prowadzące sprzedaż detaliczną kwasu solnego, kwasu siarkowego, acetonu oraz 1 podmiot będący dystrybutorem kwasu siarkowego, w tym prowadzący handel z krajami trzecimi) i produkty biobójcze (7 podmiotów, przy czym nie są to podmioty odpowiedzialne za pierwsze wprowadzenie, w których prowadzona jest sprzedaż detaliczna produktów biobójczych w większości stosowanych w budownictwie oraz do zwalczania szkodników). Substancje i mieszaniny chemiczne stosowane są w działalności zawodowej w 175 zakładach pracy objętych nadzorem Sekcji. W zakresie wprowadzania do obrotu substancji chemicznych i ich mieszanin przeprowadzono 2 kontrole w 1 podmiocie, będącym dystrybutorem. Podczas kontroli stwierdzono n.w. nieprawidłowości, tj. nieodpowiednie karty charakterystyki i nieodpowiednie oznakowanie opakowań wprowadzanych do obrotu mieszanin chemicznych. Wydano 1 decyzję nakazującą usunięcie uchybień. Przeprowadzona w roku sprawozdawczym kontrola sprawdzająca wykazała, że nakazy decyzji zostały wykonane.

W zakresie stosowania chemikaliów przeprowadzono 47 kontroli w zakładach, będących dalszymi użytkownikami. W zakresie stosowania chemikaliów stwierdzono w 11 zakładach uchybienia. Wydano 12 decyzji w zakresie stosowania chemikaliów, w tym: 11 decyzji nakazujących usunięcie uchybień oraz 1 decyzję prolongującą termin wykonania nakazów.

### **Środki zastępcze lub nowe substancje psychoaktywne**

W roku sprawozdawczym Sekcja Higieny Pracy prowadziła nadzór nad przestrzeganiem zakazu wytwarzania i wprowadzania do obrotu środków zastępczych lub nowych substancji psychoaktywnych. W 2019 roku w przedmiotowym zakresie przeprowadzono 1 kontrolę w 1 obiekcie, wskazanym przez Komendę Powiatową Policji w Lubinie. Podczas kontroli nie stwierdzono łamania zakazu wytwarzania i wprowadzania do obrotu środków zastępczych lub nowych substancji psychoaktywnych. W roku sprawozdawczym. na terenie objętym nadzorem Państwowego Powiatowego Inspektora Sanitarnego w Lubinie nie odnotowano przypadków łamania zakazu wytwarzania i wprowadzania do obrotu środków zastępczych lub nowych substancji psychoaktywnych.

Sekcja Higieny Pracy prowadzi monitoring sytuacji epidemiologicznej w zakresie używania środków zastępczych i nowych substancji psychoaktywnych, w tym zbiera

i analizuje dane nt. zatruć na podstawie współpracy z konsultantami i z podmiotami leczniczymi. W roku sprawozdawczym odnotowano 2 podejrzenia zatrucia środkami zastępczymi lub nowymi substancjami psychoaktywnymi, o których poinformowano Powiatowe Centrum Zarządzania Kryzysowego Starostwa Powiatowego w Lubinie oraz Komendę Powiatową Policji w Lubinie.

### Ocena narażenia zawodowego

Z analizy narażenia zawodowego wynika, iż ogółem 1719 pracowników w 20 zakładach pracowało w warunkach szkodliwych, tj. w warunkach, w których stwierdzono stężenia i natężenia czynników szkodliwych dla zdrowia przekraczające dopuszczalne normy NDS/NDN co stanowiło 12,1 % osób zatrudnionych w zakładach objętych nadzorem. Jest to liczba osób liczonych 1 raz - niezależnie od liczby czynników szkodliwych, w przekroczeniu których pracowała dana osoba. Dominującymi czynnikami szkodliwymi dla zdrowia w środowisku pracy, podobnie jak w latach wcześniejszych, były przede wszystkim hałas i pyły nie sklasyfikowane ze względu na toksyczność oraz w mniejszym stopniu drgania mechaniczne. W warunkach przekroczenia NDN hałasu, zagrażających zawodowym uszkodzeniem słuchu, pracowało 1585 osób. W narażeniu na pyły w stężeniach przekraczających NDS pracowało 786 osób, co stwarzało ryzyko wystąpienia choroby zawodowej pylicy płuc. W narażeniu na drgania mechaniczne przekraczające NDN pracowało 278 osób, co stwarzało ryzyko wystąpienia choroby zawodowej zespołu wibracyjnego.

Tabela nr 1 przedstawia liczbę osób zatrudnionych w warunkach szkodliwych z podziałem na rodzaj działalności gospodarczej według Polskiej Klasyfikacji Działalności.

#### Liczba osób zatrudnionych w warunkach szkodliwych z podziałem na PKD

Dział PKD	Nazwa działu PKD	Liczba osób zatrudnionych powyżej NDS i NDN (osoby liczone 1 raz)	Procentowa liczba osób zatrudnionych powyżej NDS i NDN (osoby liczone 1 raz)
<b>07</b>	Kopalnictwo rud metali	1278	<b>74,3 %</b>
<b>24</b>	Produkcja metali	170	<b>9,9 %</b>
<b>41 - 43</b>	Budownictwo	129	<b>7,5 %</b>
	Pozostałe PKD	142	<b>8,3 %</b>
	Razem (wszystkie PKD)	1719	<b>100 %</b>

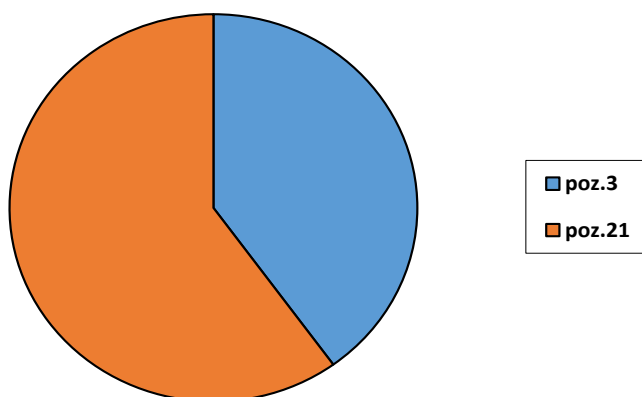
Likwidacja przekroczeń normatywów higienicznych tych czynników najczęściej była niemożliwa ze względów technicznych bądź technologicznych. Egzekwowane było wówczas stosowanie odpowiednich środków ochrony osobistej dostosowanych do rodzaju zagrożeń

oraz rozwiązań organizacyjnych ograniczających narażenie pracowników. Podobnie jak w latach ubiegłych największe zagrożenia zdrowotne w środowisku pracy powiatu lubińskiego występowało w zakładach pracy związanych z wydobywaniem i produkcją miedzi. Wymienić tu należy zakłady KGHM Polska Miedź S.A. takie jak: Zakłady Górnicze „Lubin”, Zakłady Wzbogacania Rud, Huta Miedzi „Cedynia” oraz zakłady branży budowlanej tj. Przedsiębiorstwo Budowy Kopalń „PeBeKa” S.A.

### **Choroby zawodowe**

Następstwem pracy w warunkach szkodliwych dla zdrowia są choroby zawodowe. W 2019 roku w powiecie lubińskim dokonano 28 zgłoszeń podejrzeń chorób zawodowych (najczęściej zgłaszano jednostki chorobowe z poz. 3 i 21 wykazu chorób zawodowych - 26 zgłoszeń), w tym stwierdzono 5 przypadków chorób zawodowych. W porównaniu z rokiem ubiegłym nastąpił spadek liczby stwierdzonych chorób zawodowych o 3 przypadki. Wykres nr 1 przedstawia stwierdzone choroby zawodowe w 2019 roku w powiecie lubińskim

#### **Stwierdzone choroby zawodowe w 2019 roku w powiecie lubińskim**



- pylice płuc (poz. 3) - 3,
- obustronny trwały odbiorczy ubytek słuchu ... (poz. 21) - 2



**Stwierdzone choroby zawodowe na terenie powiatu lubińskiego w latach 2018 - 2019**

<i>Lp.</i>	<b>Rok 2018</b>		<b>Rok 2019</b>	
	<i>Nazwa choroby</i>	<i>Liczba</i>	<i>Nazwa choroby</i>	<i>Liczba</i>
1	Pylice płuc	1	Pylice płuc	3
2	Obustronny trwały ubytek słuchu	6	Obustronny trwały ubytek słuchu	2
3	Nowotwory złośliwe	1		
Razem		8		5

W tabeli nr 2 dokonano zestawienia stwierdzonych chorób zawodowych w latach 2018 - 2019. Dominujące zagrożenie hałasem i pyłami zawierającymi wolną krystaliczną krzemionkę w środowisku pracy znajduje odzwierciedlenie w rodzaju i liczbie chorób zawodowych wywołanych tymi czynnikami, tj. obustronny trwały odbiorczy ubytek słuchu (...) i pylice płuc.

## 5. SEKCJA HIGIENY DZIECI I MŁODZIEŻY

Sekcja Higieny Dzieci i Młodzieży w 2019 roku prowadziła działania zmierzające do poprawy warunków higieniczno-sanitarnych w nadzorowanych placówkach oświatowo - wychowawczych, żłobkach, klubach dziecięcych, uczelniach wyższych oraz wypoczynku dzieci i młodzieży poprzez kontrolę przestrzegania przepisów określających wymagania higieniczne i zdrowotne w zakresie higieny pomieszczeń i wymagań w stosunku do sprzętu używanego w tych placówkach oraz higieny procesów nauczania.

Realizacja w/w przedsięwzięć dotyczyła bieżącego nadzoru nad 8 żłobkami, 4 klubami dziecięcymi, 25 przedszkolami, 21 szkołami podstawowymi, 2 liceami ogólnokształcącymi, 4 zespołami szkół, 3 bursami, 1 ośrodkiem z pobytem dziennym + grupa żłobkowa dzieci 2 letnich, 5 placówkami pracy pozaszkolnej oraz 5 skontrolowanymi turnusami wypoczynku letniego i zimowego dzieci i młodzieży (24 zgłoszonych w elektronicznej bazie wypoczynku). W 2019 roku w w/w placówkach przeprowadzono 92 kontrole, wydano 11 decyzji (9 administracyjnych, 2 płatnicze), 9 opinii sanitarnych, wykonano 1802 badania, z tego:

50 badań dotyczyło higienicznej oceny rozkładów zajęć lekcyjnych, w tym:

- 39 badań wykonano w 20 szkołach podstawowych,
- 3 badania wykonano w 2 liceach ogólnokształcących,
- 8 badań przeprowadzono w 4 zespołach szkół (w tym 2 badania w 1 szkole podstawowej, oraz 6 badań w 3 szkołach ponadpodstawowych).

1752 badania to ocena dostosowania mebli edukacyjnych do zasad ergonomii z tego:

- 929 badania przeprowadzono w 25 przedszkolach,
- 740 badań przeprowadzono w 20 szkołach podstawowych,
- 83 badania przeprowadzono w 1 zespole szkół.

Przeprowadzone badania nie wykazały nieprawidłowości, tylko w kilku szkołach stwierdzono nieuwzględnienie zaleceń w zakresie wypoczynku między lekcjami. Przerwy 5 minutowe po pierwszej i przed ostatnią godziną lekcyjną podyktowane były dostosowaniem do rozkładu jazdy autobusów dowożących dzieci, młodzież do szkoły. Natomiast w ocenie dostosowania mebli edukacyjnych do zasad ergonomii nie stwierdzono nieprawidłowości. Również w wyniku przeprowadzonych kontroli stwierdzono, że zapewniono w szkołach uczniom miejsca na pozostawienie w szkole części podręczników i przyborów szkolnych zgodnie z rozporządzeniem MEN. W placówkach nadzorowanych wydano 2 decyzje administracyjne (w 1 szkole podstawowej i w 1 zespole szkół) ze względu na zły stan sanitarno-techniczny nawierzchni podłogi parkietowej w sali gimnastycznej, ścian, sufitów

w szatniach uczniowskich na bloku sportowym oraz 2 decyzje płatnicze. W 3 przypadkach wydano decyzje zmieniające termin wykonania obowiązków, a dotyczyły stanu sanitarno - technicznego nawierzchni podłogi parkietowej w sali gimnastycznej, ścian, sufitów w szatniach uczniowskich i pomieszczeniach sanitarnych na bloku sportowym oraz nawierzchni dróg, przejść. Podstawowym powodem zmiany terminu wykonania zaleceń zawartych w decyzjach był brak środków finansowych, rozpoczęte procedury przetargowe na wykonanie projektu zakresu prac remontowych, wykonanie częściowe zaleceń, bo na całościowe nie wystarczyło środków finansowych. W 2019 roku wyegzekwowano 4 decyzje, w tym 3 z lat ubiegłych dotyczyły doprowadzenia do należytego stanu sanitarno-technicznego nawierzchni podłogi parkietowej w salach zajęć w 1 przedszkolu, ścian, sufitów w szatniach uczniowskich i pomieszczeniach sanitarnych w 2 szkołach podstawowych oraz ścian, sufitów w pokojach uczniów w 1 bursie szkolnej. W powiecie lubińskim sukcesywnie z roku na rok rośnie liczba placówek zapewniających prawidłowe warunki higieniczno - zdrowotne oraz stan sanitarno - techniczny placówek ulega poprawie poprzez przeprowadzone remonty w salach lekcyjnych, sanitariatach uczniowskich, salach gimnastycznych, doposażenie pracowni przedmiotowych w sprzęt, pomoce dydaktyczne oraz pomieszczeń lekcyjnych w meble edukacyjne z certyfikatami zgodności i dostosowanie stanowisk pracy ucznia do zasad ergonomii. We wszystkich placówkach w pomieszczeniach sanitarnych dla uczniów zapewniono dostęp do bieżącej ciepłej wody i środków higieny osobistej (mydło w płynie, suszarki do rąk lub ręczniki jednorazowe, papier toaletowy). W większości szkół podstawowych lekcje wychowania fizycznego prowadzone są na basenach kąpielowych, które są przy szkołach, ale nie należą do szkół. Uczniowie we wszystkich typach szkół. mają zapewnioną opiekę medyczną w gabinetach profilaktyki medycznej i pomocy przedlekarskiej znajdujących się w szkołach lub w przychodniach. Wszystkie obiekty oświatowo - wychowawcze są skanalizowane, we wszystkich są wewnętrzne sanitariaty, zaopatrywane w wodę z wodociągów sieciowych, które są pod stałym nadzorem Sekcji Higieny Komunalnej, jakość wody odpowiada wymaganiom sanitarnym. W 2019 roku również skontrolowano szkolne pracownie chemiczne i ich zaplecze w 8 szkołach podstawowych, 1 liceum ogólnokształcącym, 1 zespole szkół, w których dokonano oceny realizacji wymogów w zakresie stosowania niebezpiecznych substancji i ich mieszanin w pracowniach szkolnych i nie stwierdzono nieprawidłowości. Podczas kontroli szczególną uwagę zwrócono na aktualny spis substancji chemicznych i ich mieszanin będących na stanie, posiadania aktualnych kart charakterystyki, miejsca przechowywania i oznakowania.

**Stan sanitarny poszczególnych rodzajów placówek przedstawia się następująco:**

*Żłobki* - w roku sprawozdawczym sprawowano bieżący nadzór nad 8 żłobkami (w I półroczu oddano do użytku 1 nowo wybudowany żłobek gminny) i 4 klubami dziecięcymi ( 1 klub dziecięcy oddano do użytku w I półroczu). W związku z tym faktem zwiększyła się liczba miejsc w żłobkach. Stan sanitarno-techniczny w/w placówek nie budzi zastrzeżeń. Opieka medyczna w ramach własnych przychodni.

*Przedszkola* - w ewidencji jest 26 przedszkoli, skontrolowano 25 placówek. Stan sanitarno - higieniczny placówek przedszkolnych dobry, w placówkach tych przeprowadzono szereg prac remontowych (malowanie ścian, sufitów w salach zajęć, ciągach komunikacyjnych, pomieszczeniach sanitarnych, cyklinowanie podłóg parkietowych). Również podczas kontroli przedmiotem oceny były place zabaw oraz stan techniczny urządzeń zabawowych, zabezpieczenie piaskownic przed zanieczyszczeniem odchodami zwierzęcymi, nie stwierdzono nieprawidłowości. Opieka medyczna w ramach własnych przychodni. W roku sprawozdawczym w 1 placówce wyegzekwowano 1 decyzję z lat ubiegłych.

*Szkoły podstawowe* - liczba szkół podstawowych funkcjonujących samodzielnie zwiększyła się o 2 placówki. Z dniem 01.09.2019 roku rozpoczęła działalność niepubliczna szkoła podstawowa (bez infrastruktury do prowadzenia zajęć sportowych) i 1 zespół szkół przekształcono w szkołę podstawową. Na terenie 1 gminy w strukturach 5 szkół podstawowych funkcjonuje 7 punktów przedszkolnych. W grupie szkół podstawowych stan sanitarny uległ poprawie, przeprowadzono szereg remontów w czasie wakacji: w salach lekcyjnych (malowanie ścian, sufitów, wymiana wykładzin podłogowych oraz wymiana punktów świetlnych), w 1 placówce odświeżono ściany w pomieszczeniach bloku żywieniowego i doposażono w sprzęt kuchenny oraz w 1 placówce przeprowadzono prace remontowe w sali gimnastycznej (malowanie ścian, wymiana podłogi parkietowej). Natomiast w 1 obiekcie podczas przerwy wakacyjnej prowadzone były prace związane z rozbudową szkoły, która polegała na dobudowaniu nowego segmentu dydaktycznego, tzw. plomby, która jest połączona z istniejącym budynkiem szkoły. Szkoła zyskała dwie sale dydaktyczne, każda dla 24 uczniów. Również w 6 placówkach przeprowadzono inne remonty, malowanie ścian w ciągach komunikacyjnych, świetlicach, pomieszczeniach biurowych, szatniach uczniowskich, w pomieszczeniach sanitarnych dla uczniów odświeżono ściany, sufity, uzupełniono brakującą armaturę sanitarną, remont dachu na budynku szkolnym, wymiana rur wodnych w pionach. W 1 placówce wszczęto postępowanie administracyjne, wydano decyzję administracyjną, obowiązek wynikający z decyzji wykonano w czasie

wakacji, a w 3 przypadkach wydano decyzje zmieniające termin. W 13 placówkach lekcje w-fu prowadzone są na basenie kąpielowym ( przy żadnej szkole nie ma basenu). Do 8 szkół podstawowych ogółem dojeżdża 936 dzieci z miejscowości położonych w odległości od 2 do 17 km. Dzieci dowożone są gimbusami, autobusami PKS, busami (przewozy prywatne), dowozy zapewniają organy prowadzące. Czas oczekiwania na autobus powrotny waha się od 10 do 60 min. Dzieci oczekują na autobus powrotny w świetlicach szkolnych. Dożywianie dzieci prowadzi się we wszystkich szkołach podstawowych. Z żywienia ogółem korzysta 4301 dzieci, w tym dotowane ma 158 dzieci, wszystkie szkoły uczestniczą w programie „Mleko, warzywa i owoce w szkole”, który skierowany jest do uczniów klas I-V, w programie tym uczestniczy 4326 dzieci.

*Licea ogólnokształcące* - liczba placówek uległa zmniejszeniu o 3 licea ogólnokształcące. Placówki zostały przekazane pod nadzór do Wojewódzkiej Stacji Sanitarno - Epidemiologicznej we Wrocławiu, w związku ze zmianą organu prowadzącego (gmina miejska przekazała do starostwa). W 1 liceum prowadzi się dożywianie uczniów, 203 uczniów korzysta z obiadów II daniowych. Stan sanitarny w grupie tych placówek dobry. W jednej skontrolowanej placówce jest gabinet profilaktyki zdrowotnej i pomocy przedlekarskiej do własnej dyspozycji, a w drugiej mają możliwość korzystania z gabinetu wspólnie z inną szkołą mieszczącą się w tym samym budynku. W czasie wakacji w szkołach tych prowadzone były tylko prace konserwatorsko- naprawcze.

*Zespoły szkół* - w grupie tych obiektów również zmniejszyła się liczba obiektów o 2 zespoły szkół, które zostały przekazane pod nadzór do Wojewódzkiej Stacji Sanitarno - Epidemiologicznej we Wrocławiu, w związku ze zmianą organu prowadzącego. Od 01 września 2019 roku 1 zespół szkół został przekształcony w szkołę podstawową, a 1 placówkę przekazano z Wojewódzkiej Stacji Sanitarno - Epidemiologicznej we Wrocławiu pod nadzór tutejszej stacji sanitarno-epidemiologicznej w związku ze zmianą organu prowadzącego, która będzie objęta nadzorem bieżącym w 2020 roku. Stan sanitarno-higieniczny tych obiektów również uległ poprawie poprzez przeprowadzone prace remontowe. W 1 zespole przeprowadzono remonty w salach lekcyjnych (malowanie ścian, sufitów, montaż termostatów na grzejnikach centralnego ogrzewania), malowanie ścian, sufitów w pomieszczeniach sanitarnych dla uczniów. W 1 zespole szkół wydano decyzję Państwowego Powiatowego Inspektora Sanitarnego w Lubinie z terminem wykonania zaleceń do sierpnia 2020 roku, dot. złego stanu sanitarno - technicznego nawierzchni podłogi parkietowej w sali gimnastycznej oraz ścian, podłóg w szatniach uczniowskich na bloku sportowym. W 2 placówkach, które rozpoczęły działalność w latach 2013-2014

nie ma infrastruktury do prowadzenia zajęć wychowania fizycznego, lekcje w-fu prowadzone są w obiektach sportowych pobliskich szkół i w hali sportowej, a w 1 placówce jest tylko boisko szkolne. W 1 zespole szkół (szkoła podstawowa i przedszkole) prowadzi się dożywianie uczniów, z którego korzystało 261 uczniów, w tym 36 obiady były dotowane. Również 403 dzieci klas 0-V ze szkoły podstawowej uczestniczy w programie "Mleko, owoce i warzywa w szkole".

*Szkoły wyższe* - na terenie naszej działalności jest tylko 1 niepubliczna wyższa uczelnia zlokalizowana w 1 budynku, zajęcia prowadzone są w systemie niestacjonarnym. W roku sprawozdawczym nie przeprowadzono kontroli.

*Pozostałe placówki* - stan sanitarno - higieniczny w grupie tych placówek jest dobry. W roku sprawozdawczym z ewidencji wykreślono 1 placówkę, którą przekazano pod nadzór bieżący do Wojewódzkiej Stacji Sanitarno - Epidemiologicznej we Wrocławiu w związku ze zmianą organu prowadzącego. W 2019 roku rozpoczęła działalność bursa dla młodzieży szkolnej i szkolne schronisko młodzieżowe. W 1 placówce wyegzekwowano decyzję Państwowego Powiatowego Inspektora Sanitarnego w Lubinie wydaną w 2018 roku.

*Placówki wypoczynku letniego i zimowego* - na terenie powiatu lubińskiego w elektronicznej bazie wypoczynku zgłoszono 24 turnusów zimowego i letniego wypoczynku dzieci w miejscu zamieszkania. W ramach nadzoru nad wypoczynkiem dzieci skontrolowano 5 turnusów, przeprowadzono 5 kontroli, które nie wykazały nieprawidłowości. W skontrolowanych obiektach uczestnikami zorganizowanych formy wypoczynku były dzieci w wieku od 7 do 12 lat, zapisanych 270 dzieci. Skontrolowane turnusy prowadziły dożywianie dzieci. Również działały zgodnie z programem, organizowano dzieciom gry, zabawy, konkursy, turnieje, rozgrywki, wyjścia na basen, kręgielnię, do kina oraz wycieczki wyjazdowe. Opiekę nad dziećmi sprawowali wychowawcy posiadający odpowiednie kwalifikacje oraz aktualną dokumentację do celów sanitarno - epidemiologicznych, stwierdzającą brak przeciwwskazań do pracy na danym stanowisku. W skontrolowanych placówkach stan sanitarno - techniczny pomieszczeń przeznaczonych na pobyt dzieci nie budził zastrzeżeń. W pomieszczeniach sanitarnych zapewniono wodę bieżącą ciepłą i zimną oraz środki higieny osobistej w dostatecznej ilości. Apteczki wyposażone prawidłowo wraz z instrukcją udzielania I pomocy. Podczas trwania wypoczynku nie stwierdzono przypadku zachorowania, zatrucia, wypadku, mandatów nie nałożono oraz nie odnotowano pism interwencyjnych.

Wnioski:

Podczas kontroli zwrócono szczególną uwagę na problem niewykorzystywania natrysków po zajęciach wychowania fizycznego pomimo posiadania infrastruktury do prowadzenia zajęć sportowych i posiadania czynnych natrysków. Uczniowie sporadycznie korzystają z natrysków po lekcjach w-fu lub tylko korzystają po dodatkowych zajęciach sportowych, bądź natryski nie są używane.

Ponadto na terenie powiatu lubińskiego są obiekty nadzorowane przez Dolnośląskiego Państwowego Wojewódzkiego Inspektora Sanitarnego we Wrocławiu:

1. Zespół Szkół i Placówek Oświatowych, 59-300 Lubin ul. Składowa 3.
2. Szkolne Schronisko Młodzieżowe przy Zespole Szkół i Placówek Oświatowych w Lubinie, 59-300 Lubin ul. Komisji Edukacji Narodowej 6 a.
3. Specjalny Ośrodek Szkolno-Wychowawczy, 59-300 Lubin Szklary Górne 51c.

## **6. STANOWISKO PRACY DO SPRAW ZAPOBIEGAWCZEGO NADZORU SANITARNEGO**

W ramach zapobiegawczego nadzoru sanitarnego wydano opinie sanitarne w sprawach:

- studium uwarunkowań i kierunków zagospodarowania przestrzennego,
- miejscowych planów zagospodarowania przestrzennego,
- środowiskowych uwarunkowań zgody na realizację przedsięwzięcia,
- dokumentacji projektowej,
- dopuszczenie do użytkowania obiektów budowlanych w zakresie wymagań higienicznych i zdrowotnych,
- przeprowadzenie kontroli obiektów funkcjonujących z komórkami nadzoru bieżącego w zakresie dostosowania poszczególnych obiektów do obowiązujących przepisów.

W 2019 roku Państwowy Powiatowy Inspektor Sanitarny w Lubinie w ramach zapobiegawczego nadzoru sanitarnego wydał:

- 0 opinii dotyczących projektów studium uwarunkowań i kierunków zagospodarowania przestrzennego gminy, w tym brak opinii negatywnych oraz nie opiniował projektów studium uwarunkowań i kierunków zagospodarowania przestrzennego gminy poprzez nieprzedstawienie stanowiska,
- 8 opinii dotyczących projektów miejscowych planów zagospodarowania przestrzennego, w tym nie było opinii negatywnych oraz zaopiniował 2 projekty miejscowych planów zagospodarowania przestrzennego poprzez nieprzedstawienie stanowiska,
- 0 opinii dotyczących odstąpienia od przeprowadzenia strategicznej oceny oddziaływania na środowisko, w tym nie było opinii stwierdzających brak możliwości odstąpienia od strategicznej oceny oddziaływania na środowisko,
- 20 opinii dotyczących potrzeby przeprowadzenia oceny oddziaływania przedsięwzięcia na środowisko, w tym 19 opinii o braku potrzeby przeprowadzenia oceny,
- 1 opinię dotyczącą środowiskowych uwarunkowań realizacji przedsięwzięcia, w tym brak opinii negatywnych,
- 7 opinii dotyczących dokumentacji projektowej, w tym nie było opinii negatywnych,
- 36 opinii dotyczących dopuszczenia do użytkowania obiektów budowlanych, w tym brak opinii zgłaszających sprzeciw czy stwierdzających niespełnienie wymagań higienicznych i zdrowotnych,
- 21 opinii w sprawach niewymienionych powyżej (np. warunków zabudowy, lokalizacji inwestycji celu publicznego, usytuowania wyrzutni powietrza na poziomie terenu, recyrkulacji powietrza w budynkach ochrony zdrowia, zastosowania materiałów



do dystrybucji lub uzdatniania wody planów remediacji zanieczyszczeń powierzchni ziemi itp.).

Wszystkich przeprowadzonych kontroli obiektów budowlanych: 36.

Inspekcja Sanitarna w powiecie lubińskim w zakresie Zapobiegawczego Nadzoru Sanitarnego zajęła stanowisko w 93 sprawach, w tym wydała 36 opinie w formie postanowienia, 4 opinie w formie decyzji oraz pozostałe w formie „opinii sanitarnej” lub pisma. Przeprowadzono 36 kontroli w związku z dopuszczeniem obiektu do użytkowania pod względem wymagań higienicznych i zdrowotnych lub stwierdzenia spełnienia w obiekcie wymagań higienicznych i zdrowotnych.

Stan bezpieczeństwa sanitarnego powiatu lubińskiego z punktu widzenia Zapobiegawczego Nadzoru Sanitarnego uznaje się za dobry, a rozwój oraz planowane i zrealizowane inwestycje nie stanowią zagrożenia na ogólny stan bezpieczeństwa sanitarnego powiatu lubińskiego.

## **7. OŚWIATA ZDROWOTNA I PROMOCJA ZDROWIA**

Działania w zakresie oświaty zdrowotnej i promocji zdrowia Państwowej Inspekcji Sanitarnej w Lubinie wynikały z kierunków określonych przez Głównego Inspektora Sanitarnego, założeń Narodowego Programu Zdrowia oraz analizy sytuacji epidemiologicznej i oceny zagrożeń zdrowotnych mieszkańców powiatu lubińskiego, stanowiąc tym samym priorytetowe kierunki podejmowanych inicjatyw w promocji zdrowia środowiska lokalnego. Głównym celem działań pionu oświaty zdrowotnej i promocji zdrowia było kształtowanie postaw i zachowań prozdrowotnych poprzez promowanie zdrowego stylu życia oraz informowanie o konsekwencjach zachowań ryzykownych dla zdrowia. Prowadzone działania w roku 2019 oparte były na realizacji ogólnopolskich, wojewódzkich i powiatowych programach edukacyjnych oraz organizowanych akcjach profilaktycznych uświadamiających społeczeństwu o systematycznym i rosnącym zwiększaniu oddziaływania na swoje zdrowie, na jego umacnianiu i dążeniu do poprawy.

### **Krajowy Program Zapobiegania Zakażeniom HIV i Zwalczenia AIDS**

Działania z zakresu profilaktyki HIV/AIDS w powiecie lubińskim realizowane były w oparciu o założenia i cele Krajowego Programu Zapobiegania Zakażeniom HIV i Zwalczeniu AIDS opracowanego na lata 2017-2021. Głównym celem było ograniczenie rozprzestrzeniania się zakażeń HIV m.in. poprzez zapewnienie odpowiedniego dostępu do informacji, edukacji i usług w zakresie profilaktyki HIV/AIDS.

Grupę docelową realizowanych zadań stanowili uczniowie szkół ponadgimnazjalnych, młodzi ludzie w wieku prokreacyjnym. Edukacją objęto 198 uczniów z 6 szkół ponadgimnazjalnych.

### **Ogólnopolski program edukacyjny – „Trzymaj Formę”**

Celem programu była edukacja w zakresie trwałego kształtowania prozdrowotnych nawyków wśród młodzieży szkolnej poprzez promocję zasad aktywnego stylu życia i zbilansowanej diety, w oparciu o odpowiedzialność indywidualną i wolny wybór jednostki. Program zrealizowano wśród uczniów starszych klas oraz klas gimnazjalnych w szkołach podstawowych. Zajęcia prowadzone były na lekcjach przyrody/biologii i wychowania fizycznego. W XIII edycji programu uczestniczyło 17 szkół podstawowych. Działaniami objęto 986 uczniów i 758 rodziców. Program realizowany był przez 58 szkolnych realizatorów, oparta była na metodzie projektu, dzięki której uczestnicy wspólnie z realizatorem, i rodzicami propagowali zdrowy styl życia, pogłębiali swoją wiedzę w zakresie znaczenia zbilansowanej diety, aktywności fizycznej, a także nabywali umiejętności świadomego odczytywania informacji zamieszczonych na produktach spożywczych. W ramach programu rozpowszechniono ogólnopolski konkurs wiedzy

o zdrowym stylu życia „Trzymaj Formę” oraz przeprowadzono II etap. Szkoła Podstawowa Nr 7 w Lubinie po dwuetapowym zmaganiu dostała się do finału ogólnopolskiego konkursu wiedzy organizowanego przez Główny Inspektorat Sanitarny, zajęła 1 i 3 miejsce.

### **Ogólnopolski program edukacyjny – „Bieg po zdrowie”**

W roku 2019 roku kontynuowano realizację programu pt. „Bieg po zdrowie”, który adresowany był do uczniów kl. IV szkół podstawowych. Istotnym celem było zwiększenie wiedzy i umiejętności uczniów na temat zdrowia w kontekście przeciwdziałania inicjacji tytoniowej. Program został zrealizowany przez nauczycieli w szkołach przy wsparciu i pomocy merytorycznej pracowników oświaty zdrowotnej, a jego realizacja była zgodna z organizacją zajęć zaproponowanych przez organizatorów i oparta na ćwiczeniach oraz dyskusjach aktywizujących uczestników. Trzecią edycję programu zrealizowano w ośmiu szkołach, edukacją objęto 207 uczniów i 214 rodziców.

### **Ogólnopolski program edukacyjny - „Czyste powietrze wokół nas”**

Program edukacyjny „Czyste powietrze wokół nas” stanowi pierwsze ogniwo edukacji nabywania wiedzy na temat szkodliwości dymu tytoniowego wśród dzieci w wieku przedszkolnym, ich rodziców i opiekunów. Program został zrealizowany w 19 przedszkolach, edukacją objęto 578 rodziców oraz 646 dzieci. Realizacja programu w przedszkolach oparta była na różnorodnych formach i metodach pracy, które aktywizowały uczestników do bezpośredniego udziału w zajęciach. W ramach realizacji programu przeprowadzono zajęcia edukacyjne z dziećmi, a także spotkania z rodzicami, w czasie których przekazywano rodzicom i opiekunom wiedzę na temat zdrowotnych następstw palenia tytoniu ze szczególnym zwróceniem uwagi na skutki biernego palenia dzieci. Tematyka programu została przekazana poprzez zabawy twórcze, tematyczne i grupowe. W ramach programu odbyły się zajęcia warsztatowe, które umożliwiły uczestnikom poznać czynniki mające wpływ na zdrowie, dostrzec szkodliwość palenia tytoniu i skutki działania dymu tytoniowego na organizm ludzki oraz pozwoliły przyjąć właściwą postawę wobec zagrożenia nikotynowego/biernego palenia.

### **Ogólnopolski program „ARS, czyli jak dbać o miłość?”**

Z uwagi na wciąż aktualny konsumpcjonizm substancji psychoaktywnych wspólnie ze szkołami podejmowano różnorodne formy i metody profilaktyki. Jedną z zrealizowanych form była kontynuacja realizacji programu edukacyjnego pt. „ARS, czyli jak dbać o miłość?”, którego celem było dotarcie do jak największej liczby młodych ludzi, którzy w przyszłości będą rodzicami oraz wyedukowanie ich w zakresie skutków zdrowotnych i społecznych używania substancji psychoaktywnych. Program został zrealizowany przez koordynatorów

szkolnych - pedagogów, przy współudziale i pomocy merytorycznej koordynatorów powiatowych. Dystrybuowano materiały edukacyjne i przeprowadzono prelekcje w szkołach z wykorzystaniem narko-alkogoli. Działaniami program objął 198 uczniów i 55 rodziców.

### **Ogólnopolski program edukacyjny „Wybierz Życie – Pierwszy Krok”**

Realizowany program „Wybierz życie – Pierwszy Krok” obejmował tematykę profilaktyki raka szyjki macicy, która została podjęta wśród uczniów szkół ponadgimnazjalnych i ich rodziców. Program realizowali szkolni koordynatorzy, przy współpracy i wsparciu merytorycznym koordynatorów powiatowych oraz pomocy pielęgniarek szkolnych. Program był dobrze oprzyrządowany, uczniów i rodziców wyposażono w składanki/zakładki zawierające wiedzę w zakresie profilaktyki raka szyjki macicy, a realizatorów szkolnych w poradniki, prezentacje i plakaty. Działaniami objęto 276 uczniów z siedmiu szkół ponadgimnazjalnych oraz 272 rodziców.

### **„Akcja Letnia” i „Akcja Zimowa”**

Celem organizowanych akcji było minimalizowanie zagrożeń zdrowotnych w okresie letniego i zimowego wypoczynku dzieci. W działaniach informacyjno – edukacyjnych uwzględniono tematykę z zakresu bezpiecznego i aktywnego spędzania wolnego czasu, zdrowego i racjonalnego odżywiania, higieny osobistej oraz higieny spożywania posiłków. Szczególną uwagę zwrócono na zachowanie ostrożności i rozwagi w przypadku zawierania nowych znajomości czy wspólnych spotkań celem uniknięcia sytuacji, w której może dojść do spożycia środków psychoaktywnych. W edukacji kierowano również uwagę na odpowiedni ubiór podczas organizowanych wycieczek letnich, poza tym sugerowano preparaty odstrasżające kleszcze, szczególnie osobom niezaszczepionym na KZM, promowano szczepienia na KZM. Dodatkowo prowadzono dystrybucję materiałów edukacyjnych, udzielano instruktaży opiekunom dzieci, natomiast wśród dzieci najczęstszą formą były pogadanki połączone z zabawą, warsztatami lub zajęciami sportowymi. Do placówek organizujących zajęcia rozprowadzono materiały edukacyjne ( filmy, ulotki, scenariusze zajęć, adresy elektroniczne i linki do pobrania materiałów edukacyjnych). Działaniami objęto 556 uczestników akcji.

### **Akcja profilaktyczna - „Światowy Dzień bez Tytoniu”**

Wzmocnieniem działań antynikotynowych dla społeczności szkolnej były zorganizowane w szkołach obchody „Światowego Dnia bez Tytoniu”, przypadające w dniu 31 maja. Z tej okazji wszystkie szkoły, deklarujące podjęcie działań zostały wyposażone w bezpłatne materiały edukacyjne, tzn. broszury, ulotki i plakaty antytytoniowe. W wielu szkołach koordynatorzy Powiatowej Stacji Sanitarno - Epidemiologicznej w Lubinie byli

współorganizatorami edukacji profilaktyki tytoniu prowadząc zajęcia dla uczniów. W ramach zajęć starsi uczniowie szkół podstawowych oraz uczniowie szkół ponadgimnazjalnych mogli skorzystać z pomiaru CO w wydychanym powietrzu, liczba przeprowadzonych pomiarów 89. Ogółem profilaktyką palenia tytoniu objęto 369 dzieci i młodzieży.

#### **Akcja profilaktyczna – „Światowy Dzień Rzucenia Palenia”**

W celu zachęcenie palaczy, aby przynajmniej na jeden dzień podjęli próbę zaprzestania palenia i zadbali o własne zdrowie, zorganizowano „Światowy Dzień Rzucenia Palenia”. W ramach akcji oświata zdrowotna podjęła działania, które były w szczególności skierowane do osób palących papierosy analogowe bądź też elektroniczne. Przy współpracy z pedagogami szkolnymi zorganizowano zajęcia w zakresie profilaktyki antytytoniowej, które adresowane były do uczniów starszych klas szkół podstawowych oraz uczniów szkół ponadgimnazjalnych. Edukacją objęto 550 osób.

#### **Akcja profilaktyczna – „Światowy Dzień AIDS”**

Obchody „Światowego Dnia Walki z AIDS” wraz z działaniami w zakresie kampanii społecznej o charakterze edukacyjno- profilaktycznym pt. „Mamy czas rozmawiać” były w roku 2019 wzmocnieniem zadań realizowanych w ramach Krajowego Programu Zapobiegania Zakażeniom HIV i Zwalczenia AIDS. W działaniach zainicjonowanych przez Państwową Inspekcję Sanitarną wzięło udział 330 osób z 6 szkół ponadgimnazjalnych.

#### **Profilaktyka zażywania substancji psychoaktywnych**

Przeciwdziałając konsumpcji substancji psychoaktywnych oświata zdrowotna prowadziła zajęcia edukacyjne, których celem było przedstawienie negatywnych skutków ich zażywania. W ramach zajęć odbywały się projekcje filmów, dyskusje oraz wyświetlano prezentację multimedialną dotyczącą zagrożeń dla zdrowia i życia wynikających z używania środków psychoaktywnych. Zajęcia kończono ćwiczeniami praktycznymi przy wykorzystaniu: alko- i narkogogli, dzięki którym uczniowie zobaczyli obraz widziany oczami człowieka po zażyciu sporej dawki alkoholu lub narkotyków. W ramach profilaktyki zażywania substancji psychoaktywnych prowadzono również dystrybucję materiałów edukacyjnych oraz przeprowadzono pogadanki/prelekcje, w tym zakresie odbyło się 12 pogadanek dla 266 uczniów, ponadto współorganizowano imprezę ogólnoszkolną, przeprowadzono konkurs profilaktyczny w działaniach wzięły udział 154 osoby.

### **Akcja profilaktyczna - „Laurka dla mamy”**

Akcja profilaktyczna „Badajcie się drogie mamy, bo my dzieci Was kochamy” to laurki na Dzień Matki z zaproszeniem na cytologię - realizowane w celu zwiększenia liczby kobiet korzystających z badań profilaktycznych we wczesnym wykrywaniu raka szyjki macicy. W powiecie lubińskim akcją objęto 3972 matki.

### **Wnioski**

Oświata zdrowotna i promocja zdrowia w roku 2019 realizowała swoje zadania zgodnie z zamierzeniami, aktualną sytuacją epidemiologiczną, potrzebami i problemami zdrowotnymi społeczności lokalnej. Działania prowadzone były nie tylko w oparciu o ogólnopolskie, wojewódzkie programy edukacyjne, ale również podejmowała różnego rodzaju akcje, kampanie, prowadziła szkolenia, narady, udzielała instruktaży, prowadziła prelekcje, wykłady. Monitorując realizację programów edukacyjnych Oświata Zdrowotna i Promocja Zdrowia w roku 2019 przeprowadziła 61 wizytacji. W realizacji działań z zakresu promocji zdrowia Oświata Zdrowotna współpracowała ze środowiskami lokalnymi oraz z różnymi podmiotami, które uczestniczą w edukacji, współpraca układała się owocnie i pomyślnie.

## II. ODDZIAŁ LABORATORYJNY

W strukturze organizacyjnej Powiatowej Stacji Sanitarno-Epidemiologicznej funkcjonuje Oddział Laboratoryjny (Sekcja Mikrobiologii i Parazytologii oraz Punkt Przyjęć Materiału do Badań).

W komórkach organizacyjnych Oddziału Laboratoryjnego w październiku 2019 roku rozpowszechniono i wdrożono dokumentację systemową zgodnie z wymaganiami znowelizowanej normy przedmiotowej:

- PN-EN ISO/IEC 17025:2018-02 „Ogólne wymagania dotyczące kompetencji laboratoriów badawczych i wzorcujących”

Oddział Laboratoryjny 23 czerwca 2006 roku uzyskał certyfikat akredytacyjny laboratorium badawczego nr AB 738 przyznany przez Polskie Centrum Akredytacji w Warszawie.

Przeprowadzane coroczne audyty Polskiego Centrum Akredytacji potwierdzają kompetencje badawcze Oddziału Laboratoryjnego. Udzielony certyfikat akredytacji na IV cykl obowiązuje do roku 2022.

Aktualny zakres akredytowanych badań:

- obecność i identyfikacja pałeczek z rodzaju *Salmonella*, *Shigella*. Metoda hodowlana uzupełniona o testy biochemiczne i serologiczne
- obecność i identyfikacja pałeczek z rodzaju *Yersinia*. Metoda hodowlana uzupełniona o testy biochemiczne
- obecność drobnoustrojów wskaźnikowych *Geobacillus stearothermophilus*. Metoda hodowlana.

W ramach działalności badawczej Oddziału Laboratoryjnego, Sekcja Mikrobiologii i Parazytologii wykonuje:

- badania kału w kierunku nosicielstwa pałeczek rodzaju *Salmonella* i *Shigella* u pracowników branżowych, osób chorych, ozdowieńców, nosicieli i osób z kontaktu,
- badania kału w kierunku tlenowo rosnącej chorobotwórczej flory jelitowej (adenowirusy, rotawirusy, norowirusy, *Yersinia*, *Aeromonas*, patogenne *E. coli*, grzyby drożdżopodobne)
- badanie kału w kierunku *Yersinia* spp.
- badanie kału w kierunku obecności antygenów Rotawirusów, Adenowirusów i Norowirusów.
- badanie kału w kierunku obecności antygeny *Campylobacter* spp.
- badanie kału w kierunku obecności antygeny *Helicobacter pylori*.
- badanie kału w kierunku obecności grzybów drożdżopodobnych
- badania czystości mikrobiologicznej powietrza i powierzchni (ilościowe),

- badania skuteczności procesów sterylizacji parowej (ATTEST 3M)
- parazytologiczne badanie kału (wykrywanie jaj, cyst i form dorosłych pasożytów jelitowych – badanie koproskopowe),
- parazytologiczne badanie kału w kierunku obecności antygenu Giardia lamblia.

W pierwszym półroczu 2019 roku w Sekcji Mikrobiologii i Parazytologii wykonano ogółem 3107 badań w tym (2956 badań zleconych, 151 badań z nadzoru). Liczba wykonanych oznaczeń ogółem 5854 w tym (5507 oznaczeń zleconych, 347 oznaczeń z nadzoru). W drugim półroczu 2019 roku w Sekcji Mikrobiologii i Parazytologii wykonano ogółem 3809 badań w tym (3487 badań zleconych, 322 badań z nadzoru). Liczba wykonanych oznaczeń ogółem 7316 w tym (6636 oznaczeń zleconych, 680 oznaczeń z nadzoru). W całym roku 2019 w Oddziale Laboratoryjnym wykonano ogółem 6916 badań w tym (6443 badań zleconych, 473 badań z nadzoru). Liczba wykonanych oznaczeń ogółem w tym (12143 oznaczeń zleconych, 1027 oznaczeń z nadzoru).

W odniesieniu do 2018 roku ogólna liczba przeprowadzonych badań w 2019 roku wzrosła o 19,4%. W 2019 roku odnotowano wzrost liczby badań zleconych o 18,4%, natomiast liczba badań przeprowadzonych w ramach nadzoru sanitarno-epidemiologicznego wzrosła o 34,8%.



**Występujące choroby zakaźne na terenie działania PSSE Lubin**  
**W latach 2015-2019 zachorowania i zapadalność liczona na 100 tys mieszkańców**

załącznik nr 1

Jednostka chorobowa	2015		2016		2017		2018		2019	
	liczba zach.	zapad.	liczba zach.	zapad.	liczba zach.	zapad.	liczba zach.	zapad.	liczba zach.	zapad.
WZW ogółem	20	18,8	43	40,5	22	20,7	19	17,9	25	23,5
WZW typu B	11	10,3	23	21,6	9	8,5	7	6,6	8	7,5
WZW typu C	9	8,5	20	18,8	11	10,4	12	11,3	16	15,1
WZW typu A	0	0	0	0	2	1,9	0	0	1	0,9
inne WZW	0	0	0	0	0	0	0	0	0	0
WZW B +C	0	0	0	0	0	0	0	0	0	0
Borelioza	40	37,6	89	83,8	34	32	43	40,5	41	38,6
Biegunki dzieci do lat 2	42	39,5	21	19,8	79	74,4	54	50,8	62	58,4
Zatrucia salmonellą	26	24,4	17	16	20	18,8	26	24,5	18	16,9
Salmoneloza pozajelitowa	1	0,9	1	0,9	0	0	2	1,9	1	0,9
Zap.Opon Mózg-Rdzeń	6	5,6	7	6,6	4	3,8	7	6,6	1	0,9
Zapalenie mózgu	1	0,9	0	0	1	0,9	2	1,9	1	0,9
Ospa wietrzna	389	365,5	735	691,7	411	415,2	148	139,3	631	594,1
Różyczka	24	22,5	5	4,7	0	0	0	0	0	0
Pokąsania- szczepione	6	5,6	4	3,8	2	1,9	5	4,7	12	11,3
Świnka	2	1,9	6	5,6	2	1,9	2	1,9	3	2,8
Krztusiec	4	3,8	41	38,6	4	3,8	3	2,8	1	0,9
Płonica	25	23,5	24	22,6	14	13,2	8	7,5	14	13,2
Grypa AH1N1	0	0	5	5,6	0	0	2	1,9	1	0,9
Gryba typu A	0	0	1	0,9	1	0,9	6	5,6	8	7,5
Grypa typu B	0	0	0	0	0	0	4	3,8	0	0
Łącznie grypa badana PCR	0	0	6	5,6	1	0,9	12	11,3	9	8,5
Grypa sezonowa	2329	2188	1358	1277,9	5521	5198	8176	7692,8	5884	5539,9

**Wykaz osób chorych na Salmonelozę w latach 2015-2019 na terenie powiatu lubińskiego  
wg. wieku, płci – zachorowanie i zapadalność na 100 tyś. mieszkańców**

załącznik nr 2

GRUPY WIEKOWE	MĘŻCZYŹNI					KOBIECY					Miejsce			Ogółem za 5 lat		
	2015	2016	2017	2018	2019	2015	2016	2017	2018	2019	M	K	razem			
<b>0 - 4</b>	4	7	2	5	4	2	4	4	6	1	22	17	39			
<b>5 - 9</b>	3	1	3	5	2	2	1	2	2	4	14	11	25			
<b>10 - 19</b>	3	0	1	2	1	3	1	0	1	1	7	6	13			
<b>20 - 39</b>	2	0	1	0	0	1	0	3	1	2	3	7	10			
<b>40 - 59</b>	0	0	1	2	2	2	0	2	2	1	5	7	12			
<b>60/p</b>	1	2	0	1	0	4	2	1	1	1	4	9	13			
<b>RAZEM</b>	<b>13</b>	<b>10</b>	<b>8</b>	<b>15</b>	<b>9</b>	<b>14</b>	<b>8</b>	<b>12</b>	<b>13</b>	<b>10</b>	<b>55</b>	<b>57</b>	<b>112</b>			
<b>Zapadalność</b>	<b>25,2</b>	<b>19,4</b>	<b>15,6</b>	<b>29,2</b>	<b>17,5</b>	<b>25,6</b>	<b>14,6</b>	<b>21,9</b>	<b>23,7</b>	<b>18,2</b>						

**Wykaz osób chorych na WZW typu B w latach 2015-2019 na terenie powiatu lubińskiego  
wg. wieku, płci – zachorowanie i zapadalność na 100 tyś. mieszkańców**

załącznik nr 3

WIEK CHOREGO	MĘŻCZYŹNI					KOBIECY					Miejsce Ogółem za 5 lat		
	2015	2016	2017	2018	2019	2015	2016	2017	2018	2019	M	K	razem
0 - 4	0	0	0	0	0	0	0	0	0	0	0	0	0
5 - 9	0	0	0	0	0	0	0	0	0	0	0	0	0
10 - 14	0	0	0	0	0	0	0	0	0	0	0	0	0
15 - 19	0	0	0	0	0	0	0	0	0	0	0	0	0
20 - 24	0	3	0	0	0	0	0	0	0	0	3	0	3
25 - 29	1	5	1	1	0	3	3	0	2	0	8	8	16
30 - 34	1	1	2	1	2	1	3	1	0	1	7	6	13
35 - 39	1	0	2	1	0	2	1	1	0	2	4	6	10
40 - 44	0	1	1	1	1	0	1	0	0	0	4	1	5
45 - 49	1	0	1	1	0	0	1	0	0	0	3	1	4
50 - 54	0	1	0	0	1	0	0	0	0	0	2	0	2
55 - 59	0	0	0	0	0	1	0	0	0	0	0	1	1
60 - 64	0	1	0	0	0	0	1	0	0	0	1	1	2
65 - 74	0	1	0	0	1	0	0	0	0	0	2	0	2
75/p	0	0	0	0	0	0	0	0	0	0	0	0	0
<b>RAZEM</b>	<b>4</b>	<b>13</b>	<b>7</b>	<b>5</b>	<b>5</b>	<b>7</b>	<b>10</b>	<b>2</b>	<b>2</b>	<b>3</b>	<b>34</b>	<b>24</b>	<b>58</b>
<b>Zapadalność</b>	<b>7,7</b>	<b>25,3</b>	<b>13,6</b>	<b>9,7</b>	<b>9,7</b>	<b>12,8</b>	<b>18,2</b>	<b>3,6</b>	<b>3,6</b>	<b>5,5</b>			

**Wykaz osób chorych na WZW typu C w latach 2015-2019 na terenie powiatu lubińskiego**  
**wg. wieku, płci – zachorowania i zapadalność na 100 tyś. mieszkańców**

załącznik nr 4

Wiek chorego	<b>MĘŻCZYŹNI</b>					<b>KOBIETY</b>					<b>Ogółem za 5 lat</b>		
	2015	2016	2017	2018	2019	2015	2016	2017	2018	2019	M	K	razem
<b>0 - 4</b>	0	0	0	0	0	0	0	0	0	0	0	0	0
<b>5 - 9</b>	0	0	0	0	0	0	0	0	0	0	0	0	0
<b>10-14</b>	0	0	0	0	0	0	0	0	0	0	0	0	0
<b>15-19</b>	0	0	0	0	0	0	0	0	0	0	0	0	0
<b>20-24</b>	0	0	0	0	0	0	0	0	0	0	0	0	0
<b>25-29</b>	0	2	0	0	0	0	0	0	0	0	2	0	2
<b>30-34</b>	2	0	0	0	1	0	0	0	1	1	3	2	5
<b>35-39</b>	0	0	0	0	0	0	2	0	0	1	0	3	3
<b>40-44</b>	0	0	0	0	1	2	0	1	2	0	1	5	6
<b>45-49</b>	0	0	0	0	1	0	1	0	1	0	1	2	3
<b>50-54</b>	1	2	0	0	1	0	3	1	1	2	4	7	11
<b>55-59</b>	0	2	1	2	1	3	1	1	1	1	6	7	13
<b>60-64</b>	0	1	1	0	0	0	0	2	3	0	2	5	7
<b>65-74</b>	0	2	1	1	3	1	4	2	0	2	7	9	16
<b>75/p</b>	0	0	0	0	0	0	0	1	0	1	0	2	2
<b>razem</b>	<b>3</b>	<b>9</b>	<b>3</b>	<b>3</b>	<b>8</b>	<b>6</b>	<b>11</b>	<b>8</b>	<b>9</b>	<b>8</b>	<b>26</b>	<b>42</b>	<b>68</b>
<b>zapad.</b>	<b>5,8</b>	<b>17,5</b>	<b>5,8</b>	<b>5,8</b>	<b>15,6</b>	<b>11</b>	<b>20,1</b>	<b>14,6</b>	<b>16,4</b>	<b>14,6</b>			