



**INSTYTUT EKONOMIKI ROLNICTWA
I GOSPODARKI ŻYWNOŚCIOWEJ
PAŃSTWOWY INSTYTUT BADAWCZY**

**Raport końcowy pt.
”Ocena efektów wdrażania Działania M6.1 Premie dla młodych rolników
Programu Rozwoju Obszarów Wiejskich na lata 2014-2020”**

Autor:

mgr Marcin Adamski

Warszawa, grudzień 2023 r.

Zadanie wykonane w ramach umowy nr DIW.ib.070.2.2023
zawartej pomiędzy Ministrem Rolnictwa i Rozwoju Wsi a Instytutem Ekonomiki Rolnictwa
i Gospodarki Żywnościowej – Państwowym Instytutem Badawczym

Wstęp

Program Rozwoju Obszarów Wiejskich na lata 2014-2020 (PROW 2014-2020) został opracowany na podstawie rozporządzeń Parlamentu Europejskiego i Rady (UE) nr:

- 1305/2013 z dnia 17 grudnia 2013 r. w sprawie wsparcia rozwoju obszarów wiejskich przez Europejski Fundusz Rolny na rzecz Rozwoju Obszarów Wiejskich (EFRROW) i uchylającego rozporządzenie Rady (WE) nr 1698/2005 oraz
- 1303/2013 z dnia 17 grudnia 2013 r. ustanawiającego wspólne przepisy dotyczące EFRR, EFS, FS, EFRROW oraz EFMiR,

a także aktów delegowanych i wykonawczych Komisji Europejskiej. Program jest wkomponowany w całościowy system polityki rozwoju kraju, w szczególności poprzez mechanizm Umowy Partnerstwa.

Podstawą prawną funkcjonowania PROW 2014-2020 w Polsce są:

- ustawa z dnia 20 lutego 2015 r. o wspieraniu rozwoju obszarów wiejskich z udziałem środków Europejskiego Funduszu Rolnego na rzecz Rozwoju Obszarów Wiejskich w ramach Programu Rozwoju Obszarów Wiejskich na lata 2014-2020 (Dz. U. z 2022 r. poz. 2422 ze zm.),
- ustawa z dnia 20 lutego 2015 r. o rozwoju lokalnym z udziałem lokalnej społeczności (Dz. U. z 2022 r. poz. 943).

Komisja Europejska 31 sierpnia 2021 r. decyzją wykonawczą C(2021) 6553 zaakceptowała strategiczną zmianę PROW 2014-2020 wprowadzającą okres przejściowy, wydłużający implementację Programu o 2 lata.

Program realizuje sześć priorytetów wyznaczonych dla unijnej polityki rozwoju obszarów wiejskich na lata 2014-2020. Jednym z priorytetów jest „Zwiększenie rentowności gospodarstw i konkurencyjności wszystkich rodzajów rolnictwa we wszystkich regionach oraz promowanie innowacyjnych technologii w gospodarstwach i zrównoważonego zarządzania lasami” (Priorytet 2). W ramach tego Priorytetu funkcjonują dwa cele szczegółowe, a jednym z nich jest cel 2B Ułatwienie wejścia rolników posiadających odpowiednie umiejętności do sektora rolnictwa, a w szczególności wymiany pokoleń – realizowany poprzez działanie: M06 - Rozwój gospodarstw i działalności gospodarczej - poddziałanie M06.1. - Premie dla młodych rolników

W ramach operacji „Premie dla młodych rolników” PROW 2014-2020 zostało przeprowadzonych osiem naborów wniosków o przyznanie pomocy, w tym

ostatni nabór w 2022 r. w terminie 31.03.2022 r. - 29.05.2022 r. Łącznie złożono 35 642 wnioski o przyznanie pomocy na kwotę 4 485 450 000 zł.

Celem pracy jest odpowiedź na następujące pytania:

Czy sposób zdefiniowania beneficjenta/ grupy docelowej, zakresu lub warunków udzielania pomocy, kryteriów dostępu, sposobu wyboru operacji, założeń budżetowych (wysokość pomocy, całkowity budżet działania, zasady podziału środków pomiędzy województwa) w ramach analizowanego działania PROW 2014-2020 jest:

- spójny z założonymi celami?
- odpowiada na potrzeby beneficjentów?

Czy i w jakim stopniu zakontraktowane projekty zapewniają osiągnięcie założonych wskaźników produktu?

Metodyka badań

Zaliczone do działania M06 Rozwój gospodarstw i działalności gospodarczej – poddziałanie 6. 1 Premie dla młodych rolników objęte jest „Celem szczegółowym 2B” Priorytetu P2 w ramach Programu Rozwoju Obszarów Wiejskich na lata 2014-2020.

Wskaźniki produktu dla działania M06 to: O1 – Wydatki ze środków publicznych ogółem, O3 – Liczba wspieranych działań/operacji, O4 – Liczba gospodarstw rolnych/beneficjentów otrzymujących wsparcie.

Przyjętymi kryteriami ewaluacji będą trafność, skuteczność, efektywność realizacji operacji M 6.1Premie dla młodych rolników Programu Rozwoju Obszarów Wiejskich na lata 2014-2020.

Na potrzeby tej pracy przyjęto następujące definicje pojęć. Przyjęto, że trafność to stopień, w jakim cele interwencji są adekwatne do potrzeb, problemów i zagadnień.

W przypadku działania M6.1Premie dla młodych rolników Programu Rozwoju Obszarów Wiejskich na lata 2014-2020” ocenę trafności należy rozumieć jako ustalenie, czy środki finansowe przyznane w ramach tego działania zostały przyznane właściwej grupie beneficjentów (rolników/gospodarstw), albo czy decyzja o przeznaczeniu pomocy gospodarstwom o wyznaczonym kryterium

dostępu była słuszna, lub czy środki te otrzymała właściwa grupa gospodarstw w Polsce.

Skuteczność natomiast to zakres, w jakim cele realizowane przez interwencję są osiągnięte. Wskaźnik skuteczności oblicza się poprzez odniesienie wskaźnika produktu, rezultatu lub oddziaływania do określonego ilościowo celu (European Commission [EC] 2017 s. 68).

W przypadku działania M6.1 Premie dla młodych rolników Programu Rozwoju Obszarów Wiejskich na lata 2014-2020 ocenę skuteczności należy rozumieć jako ustalenie, w jakim stopniu rozpatrywane działanie przyniosło zamierzony w trakcie jego wdrażania skutek w postaci realizacji założonych celów szczegółowych programu (2B: ułatwianie wejścia rolników posiadających odpowiednie umiejętności do sektora rolnictwa, a w szczególności wymiany pokoleń).

Efektywność natomiast jest najlepszą relacją między zaangażowanymi zasobami a wynikami osiągniętymi w realizacji danego celu poprzez interwencję. Efektywność odpowiada na pytanie, czy przy takim samym budżecie można było uzyskać więcej efektów, czy te same efekty można było uzyskać niższym kosztem? Wskaźnik efektywności oblicza się dzieląc uruchomione nakłady budżetowe przez ilość uzyskanych efektów (European Commission [EC] 2017 s. 68).

Przy ocenie efektywności działania M6.1 Premie dla młodych rolników Programu Rozwoju Obszarów Wiejskich na lata 2014-2020” planuje się wykonać rozkład zbiorowości beneficjentów w oparciu o zakres zrealizowanych przez nich celów działania.

Ponadto planowana jest analiza założeń działania M6.1 Premie dla młodych rolników ze szczególnym uwzględnieniem kwestii warunków udzielania pomocy, definiowanie beneficjenta, warunków na jakich realizowana była pomoc, kryteriów dostępu, wysokości pomocy kierowanej do beneficjenta, jak również analiza dokumentacji programowej i obowiązujących w tym zakresie aktów prawnych.

CHARAKTERYSTYKA DZIAŁANIA

Poddziałanie 6.1 "Premie dla młodych rolników"

O premię w ramach PROW 2014-2020 mogła starać się osoba fizyczna, która w dniu złożenia wniosku o przyznanie pomocy była pełnoletnia i miała nie więcej niż 40 lat. Osoba taka musiała spełnić jeszcze szereg warunków, w tym być obywatelem państwa członkowskiego Unii Europejskiej, posiadać kwalifikacje zawodowe wynikające z posiadanego wykształcenia albo wykształcenia i stażu pracy w rolnictwie lub zobowiązać się do ich uzupełnienia, z wyłączeniem stażu pracy, w okresie 36 miesięcy od dnia doręczenia decyzji o przyznaniu pomocy. Warunkiem otrzymania premii był również wymóg rozpoczęcia prowadzenia działalności rolniczej (w gospodarstwie o powierzchni użytków rolnych wynoszącej co najmniej 1 ha, nie wcześniej niż w okresie 24 miesięcy przed dniem złożenia wniosku o przyznanie pomocy, nie mogła być również posiadaczem zwierząt gospodarskich objętych obowiązkiem zgłoszenia do rejestru zwierząt gospodarskich oznakowanych i siedzib stad tych zwierząt. Osoba taka nie mogła wcześniej występować o płatności bezpośrednio, jak również o inną pomoc finansową dla rolników w ramach programów UE lub pomocy krajowej, jak również prowadzić działu specjalnego produkcji rolnej. Wymogiem formalnym uczestnictwa w tym działaniu było przedłożenie biznesplanu dotyczącego rozwoju gospodarstwa i jego zrealizowania w terminie przewidzianym w biznesplanie, lecz nie później niż do dnia upływu 3 lat od dnia wypłaty pierwszej raty pomocy.

W wyniku realizacji tego działania wnioskujący zobowiązywał się że najpóźniej w terminie 9 miesięcy od dnia doręczenia decyzji o przyznaniu pomocy rozpocznie jako kierujący¹ prowadzenie gospodarstwa którego powierzchnia użytków rolnych będzie co najmniej równa średniej powierzchni gruntów rolnych w gospodarstwie rolnym w kraju, a w województwach o niższej średniej – co najmniej średniej powierzchni gruntów rolnych w gospodarstwie rolnym w województwie. Utworzone gospodarstwo nie mogło również być większe niż 300 ha, jak również musiało posiadać wielkość ekonomiczną większą niż 13 000 euro, ale nie przekraczającą 150 000 euro.

Pomoc przyznawano beneficjentowi działania w formie premii płatnej w dwóch ratach:

¹ Przez prowadzenie działalności rolniczej w gospodarstwie jako kierujący rozumie się prowadzenie przez osobę fizyczną tej działalności osobiście, na własny rachunek i we własnym imieniu oraz ponoszenie kosztów w związku z prowadzeniem tej działalności i czerpanie korzyści z jej prowadzenia.

I rata – 80% całkowitej wartości pomocy po złożeniu wniosku o płatność I raty w terminie 9 miesięcy od dnia doręczenia decyzji o przyznaniu pomocy.

II rata – 20% całkowitej wartości pomocy po złożeniu wniosku o płatność II raty, po realizacji biznesplanu, jednak nie później niż do dnia upływu 3 lat od dnia wypłaty pierwszej raty pomocy i nie później niż do dnia 31 sierpnia 2025 r.

Wysokość pomocy różniła się między przeprowadzonymi naborami tego działania w związku z wprowadzonymi zmianami w Rozporządzeniu Ministra Rolnictwa i Rozwoju Wsi z dnia 18 kwietnia 2019 r., polegającymi na podniesieniu kwoty pomocy ze 100 tys. zł do 150 tys. zł.

Wysokość pomocy o którą można było wnioskować wynosiła odpowiednio w przeprowadzonych naborach:

- 31 marca - 29 maja 2022 r. – 150 tys. zł
- 31 marca – 30 czerwca 2021 r. – 150 tys. zł
- 3 czerwca – 1 sierpnia 2020 r. – 150 tys. zł
- 31 maja – 29 czerwca 2019 r. – 150 tys. zł
- 29 czerwca – 30 lipca 2018 r. – 100 tys. zł
- 27 kwietnia – 26 maja 2017 r. – 100 tys. zł
- 31 marca – 29 kwietnia 2016 r. – 100 tys. zł
- 20 sierpnia – 16 września 2015 r. – 100 tys. zł

Pomoc była przyznawana, jeżeli w gospodarstwie, którego rozwoju dotyczył biznesplan, planowano prowadzenie działalności w zakresie produkcji roślinnej lub zwierzęcej, w tym produkcji materiału siewnego, szkółkarskiego, hodowlanego lub reprodukcyjnego, produkcji warzywniczej, roślin ozdobnych lub grzybów uprawnych, sadownictwa, hodowli i produkcji materiału zarodowego zwierząt, ptactwa i owadów użytkowych lub produkcji zwierzęcej typu przemysłowo-fermowego, z wyłączeniem chowu i hodowli ryb.

Premia w całości musiała zostać przeznaczona na prowadzoną w gospodarstwie działalność rolniczą lub przygotowanie do sprzedaży produktów rolnych wytwarzanych w gospodarstwie, w kwocie stanowiącej co najmniej 100% kwoty pomocy, w tym inwestycje w środki trwałe o szacunkowej wartości równej co najmniej kwocie stanowiącej 70% kwoty pomocy.

ŹRÓDŁA DANYCH

W celu zaprezentowania wskaźników oceny działania M 6.1 Premie dla młodych rolników Programu Rozwoju Obszarów Wiejskich na lata 2014-2020 z uwzględnieniem podziału administracyjnego kraju, posłużono się mapami z podziałem na poszczególne gminy w Polsce. Dla każdego wskaźnika zaproponowano przedziały do których przyporządkowywano odpowiednie kolory. Aby doprecyzować zaobserwowane tendencje każda mapa została uzupełniona o tabelę w której w poszczególnych województwach zaprezentowano udziały gmin w poszczególnych przedziałach. Aby zaprezentować wskaźniki w taki sposób, połączono 3 bazy danych, mianowicie danych przekazanych przez ARiMR dotyczących działania M 6.1, danych ARiMR, danych dotyczących złożonych wniosków z systemu eWniosekPlus (wykorzystano dane za 2022 r.), oraz bazy danych administracyjnych gmin w Polsce IERiGŻ-PIB.

Podstawową metodą opracowania materiałów, którą się posłużono, była metoda opisowa. Opracowanie obejmowało okres 8 lat (2015-2022). Na podstawie połączonych baz danych stworzono następujące zestawienia wskaźników które posłużyły do oceny działania M 6.1 Premie dla młodych rolników Programu Rozwoju Obszarów Wiejskich na lata 2014-2020:

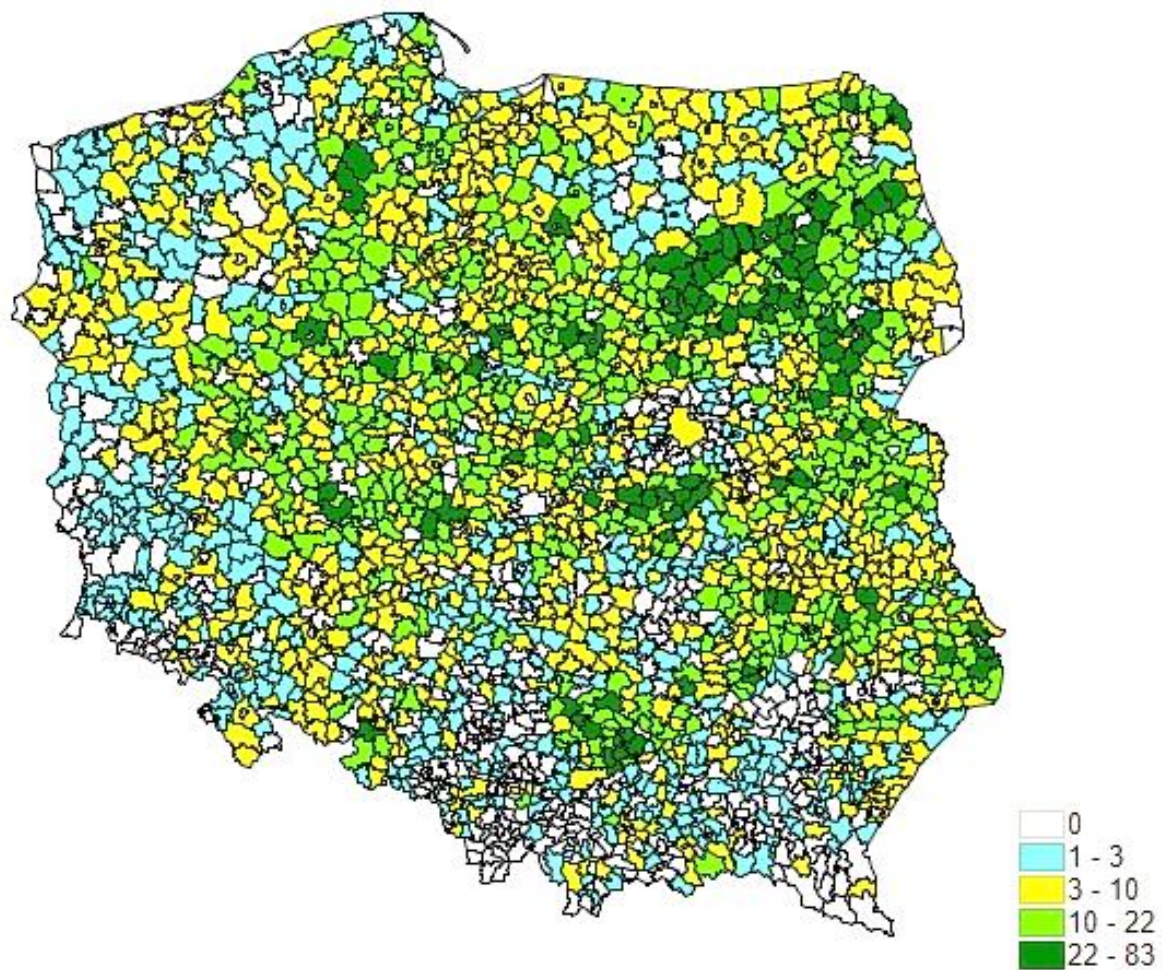
- liczba beneficjentów oraz struktura płci, posiadanie kwalifikacji zawodowych, wg. gmin, województw powierzchnia UR gospodarstw młodych rolników w produkcji konwencjonalnej/ekologicznej,
- sposób nabycia gospodarstwa a wykształcenie i dotychczasowy rodzaj aktywności beneficjentów,
- wielkość ekonomiczna, gospodarstw beneficjentów wg. podziału na gminy,
- różnica wieku między przejmującym a oddającym gospodarstwo ,
- kierunki rozdysponowania środków inwestycyjnych przez beneficjentów (środki do produkcji/środki trwałe/ruchome/nieruchomości) środków w podziale na województwa,
- liczba wspieranych działań/operacje,
- liczba gospodarstw rolnych/beneficjentów otrzymujących wsparcie,
- zmiana powierzchni gospodarstwa w wyniku realizacji operacji (wniosek o płatność)
- przeciętny wzrost wielkości ekonomicznej gospodarstwa w wyniku operacji w podziale na gminy
- przeciętny wzrost wielkości ekonomicznej gospodarstwa w wyniku operacji w podziale na województwa,

- Powierzchnia płatności obszarowej dla młodych rolników w strukturze województw w stosunku do pow. UR beneficjentów działania
- Powierzchnia użytków rolnych w Polsce a powierzchnia w dyspozycji młodych rolników

WYNIKI BADAŃ

W pierwszej kolejności przedmiotem analizy było zainteresowanie beneficjentów działaniem M 6.1 Premie dla młodych rolników w latach 2015-2022 (tabela 1 i mapa 1). Na zaprezentowanej mapie największe skupisko gmin w których liczba beneficjentów tego działania przekroczyła 22 osoby, występowało na terenie północno wschodniego Mazowsza i zachodniej części Podlasia. W obu tych województwach było co najmniej 20 gmin o tak wysokiej liczbie beneficjentów. Znaczna liczba gmin z wysokim udziałem beneficjentów omawianego działania zlokalizowana była również w województwie lubelskim i wielkopolskim. Należy zwrócić uwagę, iż najmniejszą koncentrację zrealizowanych wniosków zaobserwowano w rejonach o największej przeciętnej powierzchni gospodarstw, jaki i o najmniejszej. Były to obszary województw śląskie zachodniej Polski, województwa zachodniopomorskie, lubuskie i dolnośląskie, ale również i podkarpackie, śląskie oraz małopolskie. Generalnie należy stwierdzić że największa liczebnie jest grupa gmin z brakiem lub z niewielką liczbą beneficjentów (od 1 do 3), Na mapie gminy te oznaczone są kolorami białym i niebieskim, stanowią one łącznie 56% wszystkich gmin. Kolejną znaczącą grupą są gminy z przeciętnym udziałem beneficjentów działania premie dla młodych rolników oznaczone kolorem żółtym (od 3 do 10 młodych rolników na gminę), stanowią one 27%. Oznacza to, że gminy o znacznym i największym udziale beneficjentów analizowanego działania (powyżej 10 wniosków na gminę) oznaczone kolorami zielonymi stanowiły zaledwie 17%. Tych proporcji nie należy jednak interpretować jako zarzut dotyczący ograniczania dostępu do programu młodym rolnikom z tych obszarów, a jako wizualizację rozwoju rolnictwa w poszczególnych regionach.

Mapa1 Liczba złożonych wniosków w podziałaniu premie dla młodych rolników w latach 2015-2022 w poszczególnych gminach



Źródło: Opracowanie własne na podstawie danych z ARiMR

Tabela 1 Liczba gmin w danym przedziale ilości złożonych wniosków w poddziałaniu premie dla młodych rolników w latach 2015-2022

Województwa	Liczba złożonych wniosków					Udział województwa w złożonych wnioskach
	0	1-3	3-10	10-22	22<	
dolnośląskie	65	71	32	1	0	7%
kujawsko-pomorskie	20	16	70	36	2	6%
lubelskie	29	31	86	60	7	9%
lubuskie	26	43	13	0	0	3%
łódzkie	36	54	56	23	8	7%
małopolskie	79	65	20	12	6	7%
mazowieckie	66	64	84	74	25	13%
opolskie	16	26	22	6	1	3%
podkarpackie	81	58	19	2	0	6%
podlaskie	20	14	26	38	20	5%
pomorskie	31	35	45	9	2	5%
śląskie	100	53	11	2	1	7%
świętokrzyskie	27	26	26	17	6	4%
warmińsko-mazurskie	24	32	51	8	1	5%
wielkopolskie	38	44	95	46	3	9%
zachodniopomorskie	38	53	20	2	0	5%
Udział grup	28%	28%	27%	14%	3%	

Źródło: Opracowanie własne na podstawie danych z ARiMR

Zgodnie z omówionymi już warunkami uczestnictwa w tym działaniu, młody człowiek rozpoczynający po raz pierwszy swoją pracę w rolnictwie na własny rachunek ma łatwą drogę dostępu do takiej pomocy. Mając również na uwadze, że instrument ten funkcjonując już praktycznie od 20 lat, jest dobrze znany i wielu młodych ludzi chcących podjąć taką pracę w rolnictwie utożsamia rozpoczęcie działalności na własny rachunek od skorzystania z takiego wsparcia. Zaprezentowaną mapę beneficjentów programu w poszczególnych gminach można zatem traktować jako potencjał rozwojowy polskiego rolnictwa. Należy zauważyć, że obszary gmin z dużą liczbą beneficjentów pokrywają się z rejonami gdzie obserwowany jest tzw. „głód ziemi rolniczej” czyli tam gdzie popyt na nią nie może być zrealizowany. Jest to z pewnością województwo wielkopolskie, jak również kujawsko-pomorskie, gdzie występuje szczególnie wysoka kultura uprawy ziemi. Kolejnym bardzo dynamicznie rozwijającym się regionem jest północna część Mazowsza, czy wschodnia część Podlasia gdzie funkcjonują silne

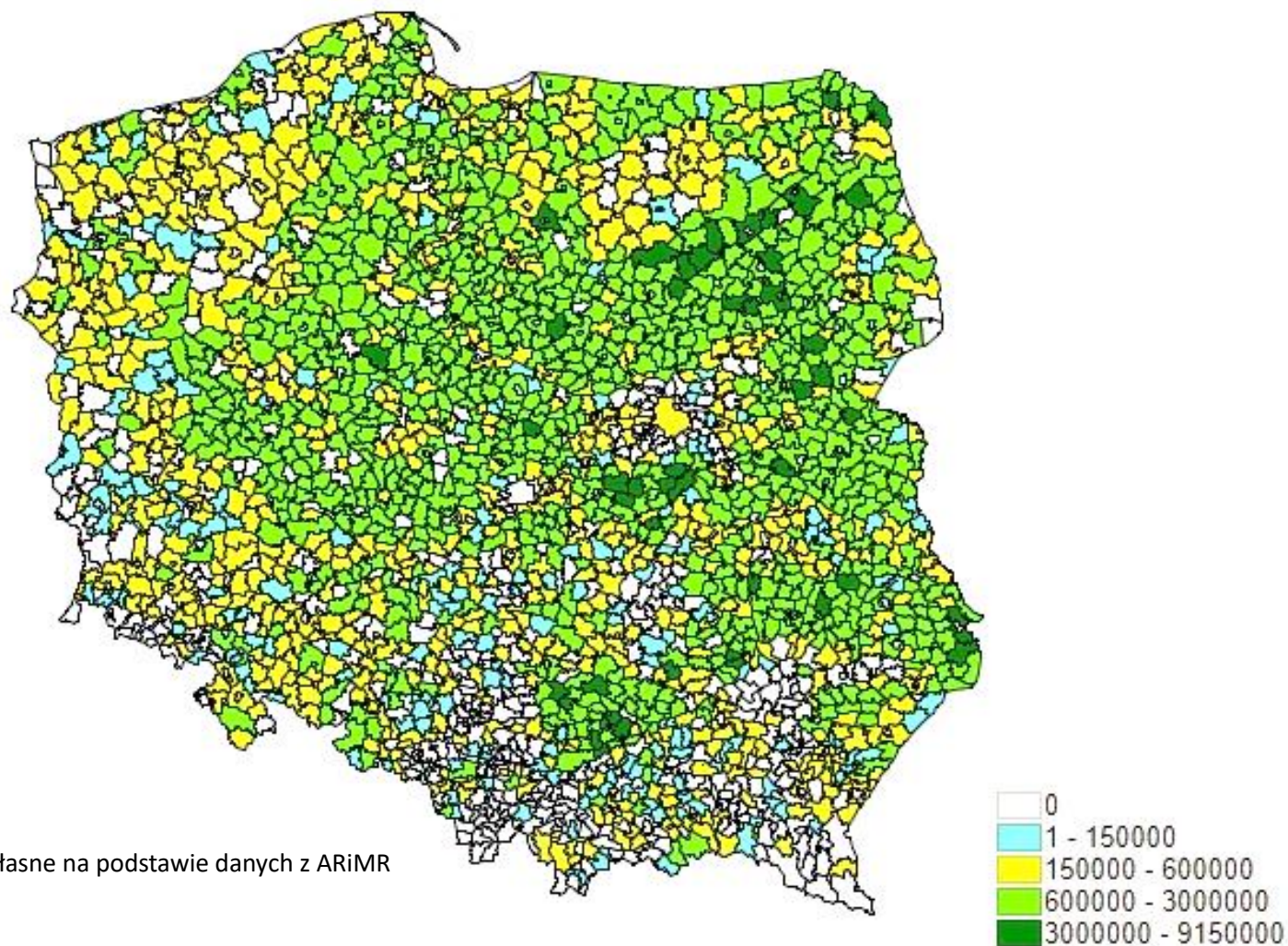
ekonomicznie gospodarstwa mleczne. Podobne relacje widoczne są również w zagłębiu sadownictwa na południowym Mazowszu, jak również w części województwa Lubelskiego i Świętokrzyskiego, gdzie rozwinięta jest produkcja warzyw zarówno polowa, jak i pod osłonami. Podsumowując można zatem stwierdzić, że omawiany instrument wsparcia realizowany z PROW w latach 2015-2022 dobrze wpisał się w realia polskiego rolnictwa, znajdując najliczniejsze grupy docelowe w gminach o wyższym potencjale rolniczym.

Kolejnym omawianym wskaźnikiem przy ewaluacji podziałania premie dla młodych rolników, jest kwota przyznanych płatności dla beneficjentów w poszczególnych gminach na terenie kraju. Wykazuje on silną korelację z liczbą beneficjentów, choć w związku ze zmianą kwoty premii wpłacanej beneficjentom w latach 2018-2019 widoczne są także pewne różnice. Na mapie 2 obrazującej kwoty wypłaconych środków, tak jak na poprzedniej mapie widać, że najwięcej środków trafiło właśnie do tych najbardziej rozwojowych rolniczo regionów Polski. Najwięcej środków pozyskano w gminach województwa świętokrzyskiego zlokalizowanych na południe od Kielc, gminach południowego, jak i północno wschodniego Mazowsza oraz wschodniej części województwa podlaskiego. Patrząc na mapę 2 nie sposób nie dostrzec również regionów o znikomym transferze, czyli szczególnie południa Polski gdzie występują gospodarstwa o najmniejszej powierzchni (wg. PSR 2020² w tym rejonie Polski stwierdzono największy udział gospodarstw do 2 ha w województwie małopolskim – 33,2%, podkarpackim – 32,3% oraz śląskim). Co prawda dla tych województw przy ubieganiu się o premie obowiązywała nie średnia krajowa powierzchnia gruntów rolnych, a średnia wojewódzka, to jednak wymóg osiągnięcia wielkości ekonomicznej 15 tys. euro był tu trudny do spełnienia przy niskiej powierzchni gruntów rolnych. Jednak z punktu oceny efektywności wydatkowania środków programu wypłacanie premii dla gospodarstwa które nie będzie w stanie utrzymać się na rynku, byłoby niezasadne. Duża część gospodarstw z tych regionów zaprzestaje rolnictwa lub traktuje je jako działalność dodatkową. Potwierdzają to dane zebrane w Państwowym spisie rolnym w 2020 roku, gdzie wyraźnie stwierdzono, że gospodarstwa o mniejszej powierzchni (do 5 ha UR), znacznie częściej (w 38,3% przypadków) posiadały większe przychody z działalności pozarolniczej.

² Powszechny Spis Rolny 2020, Charakterystyka gospodarstw rolnych w 2020, Warszawa 2022

Mapa 1

Kwota płatności otrzymanych przez beneficjentów podziałania premie dla młodych rolników w latach 2015-2022, z podziałem na województwa wg. miejsca lokalizacji inwestycji



Źródło Opracowanie własne na podstawie danych z ARiMR

Tabela 2

Kwota płatności otrzymanych przez beneficjentów podziałania premie dla młodych rolników w latach 2015-2022, z podziałem na województwa wg. miejsca lokalizacji inwestycji

Województwa						Udz. woj
	0	1-150 tys. zł	150-600 tys. zł	600 tys. zł-3 mln	powyżej 3mln	
dolnośląskie	65	31	63	10		7%
kujawsko-pomorskie	20	3	32	88	1	6%
lubelskie	29	16	47	115	6	9%
lubuskie	26	20	33	3		3%
łódzkie	36	23	56	59	3	7%
małopolskie	79	36	38	25	4	7%
mazowieckie	66	24	71	137	15	13%
opolskie	16	11	30	14		3%
podkarpackie	81	22	51	6		6%
podlaskie	20	5	19	64	10	5%
pomorskie	31	9	45	37		5%
śląskie	100	33	24	9	1	7%
świętokrzyskie	27	12	28	29	6	4%
warmińsko-mazurskie	24	8	44	39	1	5%
wielkopolskie	38	9	64	115		9%
zachodniopomorskie	38	17	51	7		5%
Udział grup	28%	11%	28%	31%	2%	

Źródło Opracowanie własne na podstawie danych z ARiMR

Kolejnym aspektem, na który należy zwrócić uwagę to fakt, że pod względem transferu środków ocenianego działania największą grupę stanowiły gminy o wysokim poziomie otrzymanego wsparcia, było to 31% (kolor jasnozielony). Grupa gmin o najniższych kwotach wypłaconych beneficjentom programu, jak i gminy bez wsparcia stanowiły odpowiednio 11% i 28%, zatem udział ich był duży, lecz nie dominujący. W zawiązku z tym, również należy stwierdzić, że podział tych środków wynikał z realnych procesów wymiany pokoleniowej zachodzącej w gospodarstwach. Wśród 50 gmin o największych transferach środków z tego działania znalazły się gminy z 9 województw. Należy zauważyć, że trzy województwa miały tylko po jednej gminie. Były to: z woj. kujawsko-pomorskiego gmina Mogilno (3,95mln zł), gmina Żarnowiec z woj. śląskiego (3,95 mln zł) i gmina Lubawa z woj. warmińsko-mazurskiego (4,45 mln zł). Najwięcej beneficjentów zlokalizowanych było w województwie mazowieckim, gdzie w pierwszej 50-tce znalazło się 16 gmin do których łącznie

trafiło 62 mln zł oraz w woj. podlaskim 14 gmin, gdzie w ramach premii dla młodych rolników wypłacono 40,8 mln zł.

Największe transfery środków w województwie mazowieckim odnotowano w gminie Warka, gdzie trafiło 9,2 mln w ramach premii dla młodych rolników. Gminą województwa podlaskiego o największej kwocie wypłaconych premii było Kolno (5,2 mln zł).

Tabela 3

Rozmieszczenie 50 gmin o największym transferze środków z podziałania premie dla młodych rolników w latach 2015-2022 w poszczególnych województwach

Etykiety wierszy	Liczba gmin	Suma z kwota/gminę zł	Gmina o najwyższym transferze
mazowieckie	16	62000000	Warka
podlaskie	12	40750000	Kolno
lubelskie	6	21750000	Bychawa
świętokrzyskie	6	24700000	Obrazów
małopolskie	4	18550000	Koniusza
łódzkie	3	14600000	Biała Rawska
kujawsko-pomorskie	1	3950000	Mogilno
śląskie	1	3950000	Żarnowiec
warmińsko-mazurskie	1	4450000	Lubawa

Źródło Opracowanie własne na podstawie danych z ARiMR

Dobre dopasowanie analizowanego instrumentu wsparcia w strukturę polskich gospodarstw potwierdzają zbliżone relacje gospodarstw ekologicznych i konwencjonalnych w przypadku beneficjentów podziałania premie dla młodych rolników. W całej Polsce udział gospodarstw ekologicznych określany jest na 1,4%. Natomiast udział rolników ekologicznych w liczbie beneficjentów analizowanego działania wyniósł 3%. Zbliżone relacje zaobserwować można również w przypadku typów rolniczych gospodarstw beneficjentów na tle gospodarstw ogółem. Dominującym typem korzystającym ze wsparcia premie dla młodych rolników był typ „uprawy polowe” – 41,9%, podczas gdy udział tego typu w całej zbiorowości gospodarstw określany jest na 40,3%³. Podobne relacje zaobserwowano w przypadku typu zwierzęta trawożerne, którego udział wśród beneficjentów wynosił 10,4%⁴ a ogółem dla kraju 10,7%. Zastanawiająca jest jednak różnica występująca w strukturze płci wśród młodych rolników

³ DANE PSR 2020

⁴ DANE PSR 2020

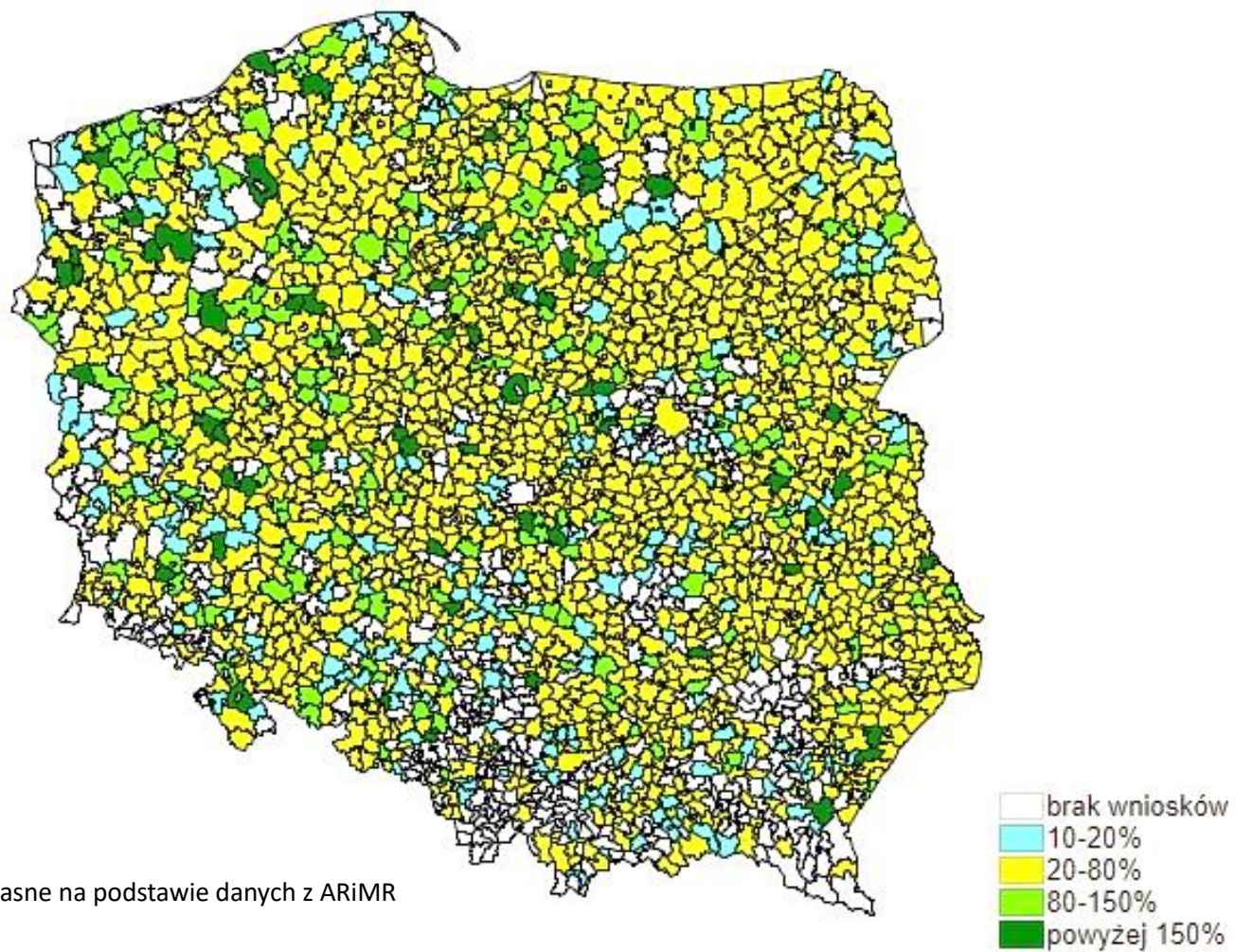
korzystających z premii, a udziałem kobiet kierujących gospodarstwami. Według ARiMR w grupie beneficjentów znalazło się 15,8% kobiet, podczas gdy według spisu z 2020 roku przyjęto, że kobiety jako kierownicy gospodarstw stanowią 34,7%. Okazuje się jednak, iż w grupie obszarowej 20-30 hektarów i wyższych grupach odsetek kobiet użytkowników drastycznie maleje, nie przekraczając jednak 15%. Udział kobiet jako beneficjentów tego podziałania był również nierównomierny. Najwięcej młodych rolniczek zlokalizowanych było w województwie lubuskim i śląskim, stanowiły one tam odpowiednio 23,5% oraz 21,9%. Najniższym udziałem pań podejmujących pracę w rolnictwie charakteryzowały się Podlasie i Opolszczyzna, gdzie odsetek ten wyniósł 8,7% i 8,0%. Z analizowanych danych wynika również, że kobiety decydujące się na udział w programie były przeciętnie starsze niż mężczyźni. Średnia wieku dla kobiet wyniosła 25,8 lat a dla mężczyzn 24,5 lat. Ta niewielka różnica w wieku między kobietami a mężczyznami rozpoczynającymi gospodarowanie na własny rachunek, może powodować różnice w posiadanych kwalifikacjach zawodowych. A okazuje się że są one znaczne, gdyż wykształcenie wyższe wśród kobiet posiadało 27,9%, podczas gdy wśród mężczyzn odsetek ten wynosił 14,0%. Mężczyźni w zdecydowanej większości posiadali wykształcenie średnie rolnicze 52%, podczas gdy kobiety z wykształceniem takim stanowiły 35%.

Na mapie 3 zobrazowano wzrost wielkości ekonomicznej w wyniku realizacji operacji związanej z przyznaniem premii w gospodarstwach młodych rolników. Wzrost wielkości ekonomicznej jest jednym z podstawowych kryteriów tego działania, które mają zapewnić nie tylko wymianę pokoleń w gospodarstwach, ale również ich trwanie poprzez rozwój. Zatem rolnik aby utrzymać gospodarstwo musi je rozwijać przede wszystkim w aspekcie osiągniętej wielkości ekonomicznej.

Tak jak na poprzednich mapach, tak i na mapie 3 w celu zobrazowania zmian posłużono się pięcioma przedziałami. W przypadku wzrostu wielkości ekonomicznej gospodarstw pierwszy z nich dotyczył gmin, gdzie nie było beneficjentów premii, oznaczony kolorem białym. Drugi przedział dotyczył gmin, gdzie przeciętnie przejmowane gospodarstwa podniosły swoją wielkość ekonomiczną w sposób minimalny od 10% do 20% (wzrost wymagany założeniami programu), gminy te na mapie oznaczono kolorem niebieskim. Środkowy przedział wyznaczono dla gmin, w których gospodarstwa osiągały przeciętnie od 20% do 80% wzrostu wielkości ekonomicznej, na mapie zobrazowany został kolorem żółtym. Następnie wydzielono dwa przedziały o dużym i bardzo dużym przeciętnym wzroście wielkości ekonomicznej, wzrost ten

Mapa 2

Procentowy wzrost wielkości ekonomicznej w SO w wyniku realizacji biznesplanu, przeciętnie na gminę wg. miejsca lokalizacji inwestycji w latach 2015-2022



Źródło Opracowanie własne na podstawie danych z ARiMR

wynosił odpowiednio od 80 do 150% i powyżej 150%. Gminy które zakwalifikowano do tych przedziałów zaznaczono na mapie kolorem zielonym i ciemnozielonym. Największy udział w kraju posiadała grupa gmin o przeciętnym wzroście SO między 20% a 80%, stanowiła ona 54 % wszystkich gmin, największy udział miały tu gminy z woj. mazowieckiego, lubelskiego i wielkopolskiego. Należy również zauważyć, iż wzrost w tej najbardziej licznej grupie był znacznie wyższy od wymaganego w programie minimum, co sugeruje że wymaganie to nie stanowi problemu dla beneficjentów. Należy również podkreślić, że beneficjenci z tych województw dominowali również w ilości zrealizowanych operacji. Grupa gmin o niskim wzroście wielkości ekonomicznej (między 10% a 20%) stanowiła 9% liczby wszystkich gmin w Polsce. Identyczny odsetek stanowiły również gminy, gdzie wzrost wielkości ekonomicznej wspieranych gospodarstw był duży i bardzo duży, odpowiednio 7% i 2%. Na uwagę szczególną zasługują gospodarstwa z gmin o największej skali wzrostu, dominowały tu gminy z Wielkopolski, Mazowsza i Pomorza zachodniego.

Tabela 4

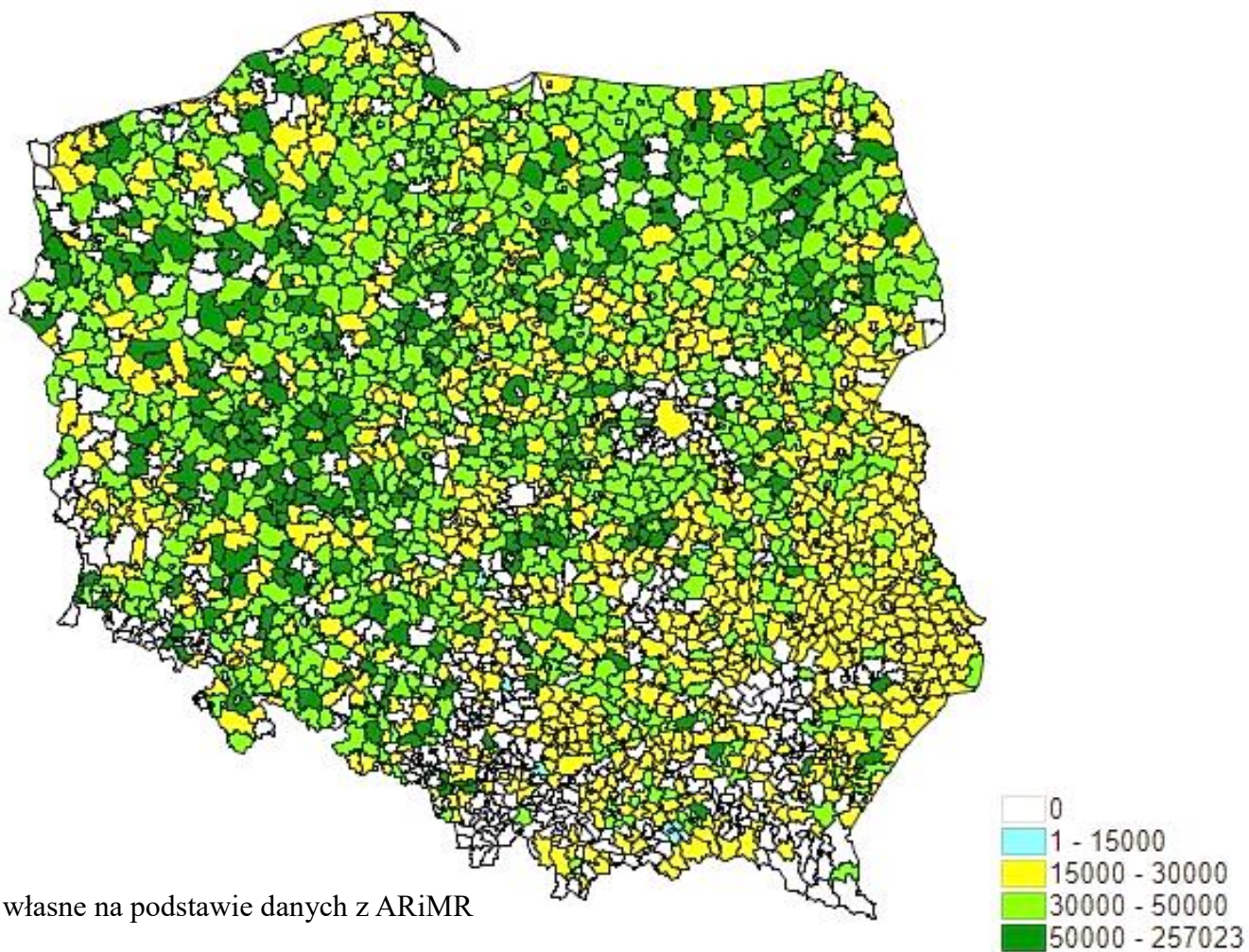
Procentowy wzrost wielkości ekonomicznej w SO w wyniku realizacji biznesplanu premie dla młodych rolników przeciętnie na gminę.

Województwa	Przedziały				
	-	10-20%	20-80%	80-150%	powyżej 150%
dolnośląskie	65	19	71	11	3
kujawsko-pomorskie	20	7	99	12	6
lubelskie	29	13	155	11	5
lubuskie	26	10	38	7	1
łódzkie	36	16	109	12	4
małopolskie	79	26	76	1	
mazowieckie	66	27	194	20	6
opolskie	16	10	38	6	1
podkarpackie	81	16	58	2	3
podlaskie	20	12	82	4	
pomorskie	31	12	71	6	2
śląskie	100	18	39	7	3
świętokrzyskie	27	8	57	9	1
warmińsko-mazurskie	24	8	64	14	6
wielkopolskie	38	11	138	28	11
zachodniopomorskie	38	9	42	15	9
Udział grup	28%	9%	54%	7%	2%

Źródło Opracowanie własne na podstawie danych z ARiMR

Mapa 3

Przeciętny poziom wielkości produkcji SO w EUR w gminie uzyskany w wyniku realizacji biznesplanu w działaniu premie dla młodych rolników w latach 2015-2022



Źródło Opracowanie własne na podstawie danych z ARiMR

Aby przedstawić pełny obraz zmian w wielkości ekonomicznej gospodarstw młodych rolników, obok zmian procentowych na mapie 4 przedstawiono wartości nominalne wielkości produkcji SO w przeliczeniu na gminę. Można stwierdzić, że mapa 4 ilustruje, gdzie wydane środki okazały się najbardziej efektywne, a gdzie nieco mniej. Wszyscy beneficjenci otrzymali taką samą kwotę premii, ale przełożyła się ona na utworzenie gospodarstw o różnej wielkości. Z perspektywy trwałości tych gospodarstw z pewnością ich wielkość ekonomiczna w znacznej mierze przesądza o możliwości utrzymania się rolnika z pracy w gospodarstwie, zatem osiągania dochodów na satysfakcjonującym poziomie.

Tabela 5

Podział gmin w Polsce wg przedziałów przeciętnych poziomów wielkości produkcji SO uzyskane przez beneficjentów w wyniku realizacji biznesplanu w działaniu premie dla młodych rolników w gminach w latach 2015-2022

Województwa	Przedziały				
	-	1-15000 SO	15000- 30000 SO	30000-50000 SO	powyżej 50 000 SO
dolnośląskie	65		34	50	20
kujawsko- pomorskie	20		31	75	18
lubelskie	29		146	35	3
lubuskie	26		25	26	5
łódzkie	36	1	62	63	15
małopolskie	79	3	83	15	2
mazowieckie	66	1	109	115	22
opolskie	16		16	30	9
podkarpackie	81		60	16	3
podlaskie	20		28	51	19
pomorskie	31		34	50	7
śląskie	100	1	37	16	13
świętokrzyskie	27		45	28	2
warmińsko- mazurskie	24		14	57	21
wielkopolskie	38		40	94	54
zachodniopomorskie	38		21	34	20
Udział grup	28%	0%	32%	31%	9%

Źródło Opracowanie własne na podstawie danych z ARiMR

Standardowo również i w tym przypadku posłużono się pięcioma przedziałami, z których pierwszy obrazował gminy bez wsparcia (kolor biały), drugi (kolor niebieski) to gminy gdzie powstałe gospodarstwa miały przeciętnie

minimalną wielkość określoną w rozporządzeniu (od 13 000 EUR SO – kolor niebieski). W trzecim przedziale znalazły się gminy w których beneficjenci utworzyli gospodarstwa od 15 000 do 30 000 EUR SO (kolor żółty), był to również przedział o największym udziale gmin (32%). Niewiele mniej liczny okazał się również przedział od 30 000 do 50 000 EUR SO (31%). Z przedstawionej mapy wynika, że w dominującej liczbie gmin przeciętne gospodarstwa jakie były tworzone przez młodych rolników oscyływały w przedziale od 15 000 EUR SO do 50 000 EUR SO, były to więc gospodarstwa małe i średnio małe wg. grupowania Polskiego FADN⁵. Według wyników standardowych gospodarstwa tej wielkości osiągały w 2021 roku dochód z rodzinnego gospodarstwa od 38 544 zł do 85 432⁶. Można więc przyjąć, iż przy wynagrodzeniu minimalnym obowiązującym w 2021 roku⁷ w wysokości 2800 zł miesięcznie, gospodarstwa te mogły zapewnić utrzymanie swoim użytkownikom.

Na szczególną uwagę zasługuje natomiast przedział gmin, gdzie przeciętne wspierane premią gospodarstwo posiadało wielkość ekonomiczną powyżej 50 000 EUR SO (kolor ciemnozielony). Nie była to niewielka grupa, bo stanowiła 9% wszystkich gmin, zgodnie z danymi zawartymi w tabeli 5 najwięcej gmin zakwalifikowało się tu z województwa wielkopolskiego, było ich aż 54 (co stanowi 24 % wszystkich gmin w województwie). Drugą pozycję osiągnęło województwo mazowieckie z 22 gminami oraz po 20 gmin z tego przedziału zlokalizowanych było w województwach zachodniopomorskim i dolnośląskim. Oznacza to, że województwa te posiadają regiony o dynamicznie rozwijającym się rolnictwie, o dużej żywotności.

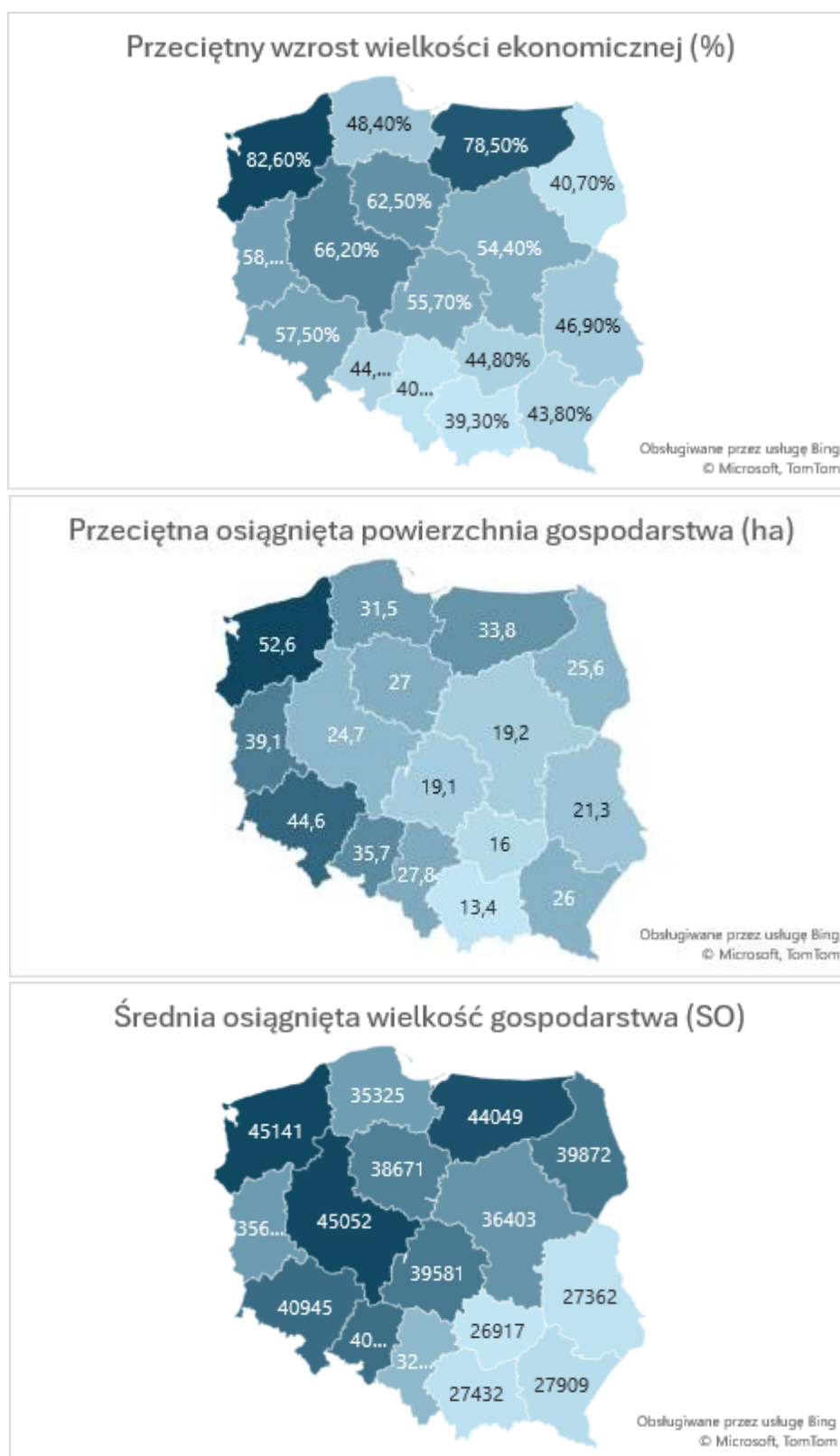
Na mapie 5 zobrazowano województwa ze średnią wielkością ekonomiczną gospodarstw beneficjentów działania premii dla młodych rolników. Województwa ułożono w niej w kolejności od największych przeciętnych wielkości SO gospodarstw do najmniejszych. Obok wielkości ekonomicznej zaprezentowano przeciętną zmianę wielkości ekonomicznej, jak i osiągniętą powierzchnię gospodarstwa w wyniku z realizowania operacji przez beneficjenta premii.

⁵ Grupowanie gospodarstw rolnych według wielkości ekonomicznej (euro), klasyfikacja ES6 Wyniki Standardowe 2021 uzyskane przez gospodarstwa rolne uczestniczące w Polskim FADN

⁶ Dochód na gospodarstwo rolne według klas wielkości ekonomicznej

⁷ ROZPORZĄDZENIE RADY MINISTRÓW z dnia 15 września 2020 r. w sprawie wysokości minimalnego wynagrodzenia za pracę oraz wysokości minimalnej stawki godzinowej w 2021 r.

Mapa 5 Zmiany wielkości gospodarstw rolników beneficjentów działania premie dla młodych rolników w latach 2015-2022 – średnie dla poszczególnych województw



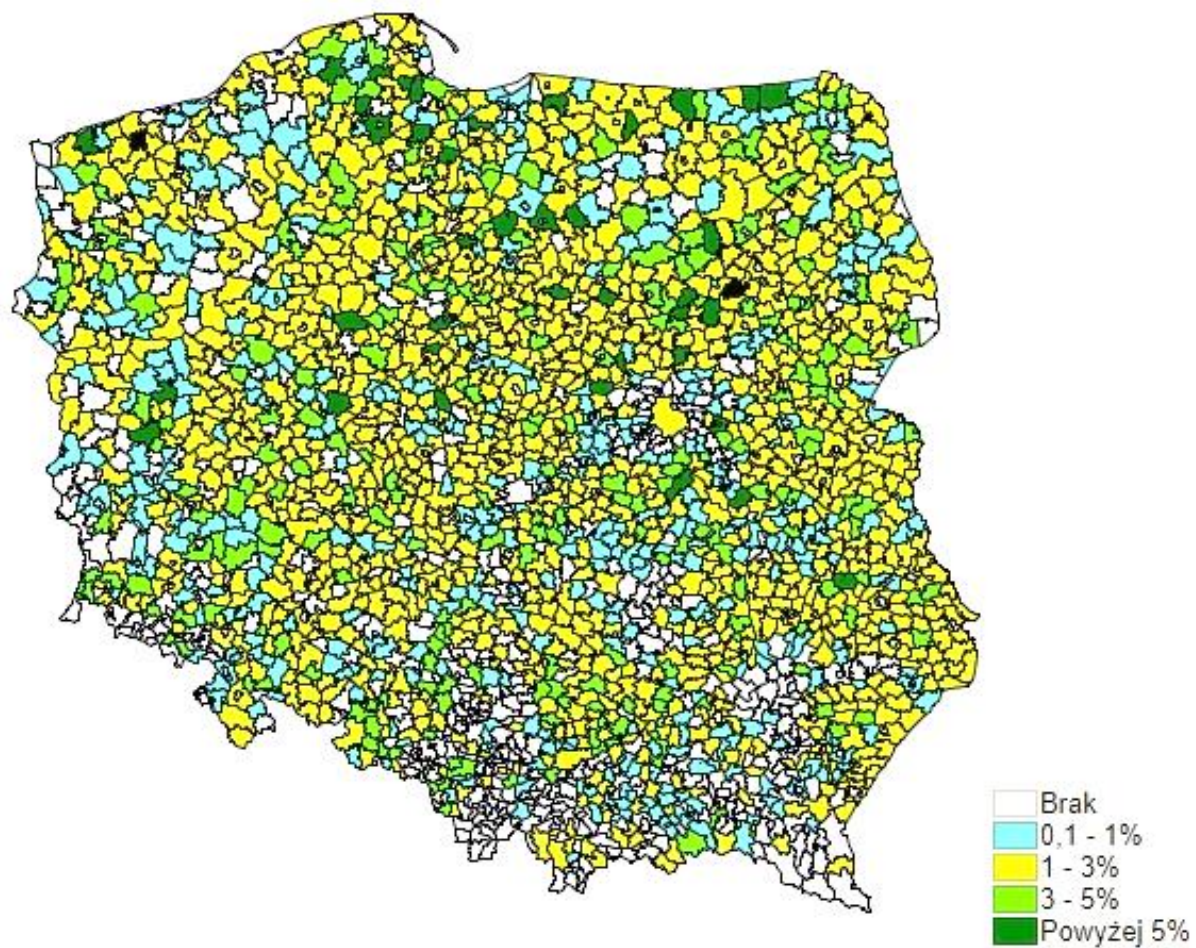
Źródło Opracowanie własne na podstawie danych z ARiMR

Z zaprezentowanych danych wynika, że największe gospodarstwa młodych rolników powstawały w województwie zachodniopomorskim, wielkopolskim i warmińsko-mazurskim, średnia dla tych województw wyniosła odpowiednio 45 141 EUR, 45 052 EUR oraz 44 049 EUR SO. Należy jednak zwrócić uwagę na duże dysproporcje w osiągniętej powierzchni gospodarstwa w tych województwach, przeciętnie w województwie zachodniopomorskim

gospodarstwo beneficjenta posiadało 52,6 ha, w województwie warmińsko-mazurskim 33,8 ha a w wielkopolskim 24,7. Świadczy to z pewnością o różnej intensywności produkcji w tych gospodarstwach i potwierdza raz jeszcze wysoki poziom gospodarstw w województwie wielkopolskim. Z danych zestawianych w tabeli wynika również, że w województwach o najwyższej średniej wielkości utworzonego gospodarstwa wystąpił również największy wzrost tej wielkości, wyniósł on od 66,2% w przypadku woj. wielkopolskiego do 82,6% w przypadku województwa zachodniopomorskiego.

Najniższe wartości standardowej produkcji odnotowano w gospodarstwach beneficjentów z województw świętokrzyskiego, lubelskiego i małopolskiego, przeciętnie na gospodarstwo wartość ta wynosiła od 26 917 EUR SO do 27 432 EUR SO. Jednocześnie w Małopolsce i na Lubelszczyźnie były to również najmniejsze obszarowo gospodarstwa.

Mapa 6 Udział liczby gospodarstw beneficjentów podziałania premie dla młodych rolników w latach 2015-2022 w ogólnej liczbie gospodarstw składających wnioski o płatności bezpośrednie w 2022 r.



Źródło Opracowanie własne na podstawie danych z ARiMR

W następnym etapie tej oceny postanowiono zobrazować również udział liczby beneficjentów w poszczególnych gminach, na tle wszystkich gospodarstw składających wnioski o dopłaty bezpośrednie (mapa 6). W tym celu zestawiono dane Agencji Restrukturyzacji odnośnie liczby wniosków o płatności bezpośrednie i liczby beneficjentów premii. Tak jak w przypadku poprzednich map każdą gminę zakwalifikowano do jednego z pięciu przedziałów. Należy również uzupełnić, iż czarnym kolorem oznaczone zostały gminy dla których brakowało danych, gdyż zmieniły się ich granice w latach 2015-2022. Najliczniejszą grupę stanowiły gminy z przedziału od 1% do 3%, oznaczone kolorem żółtym, stanowiły one 48% wszystkich gmin. Okazuje się zatem, że najczęściej udział młodych rolników w liczbie rolników w danej gminie oscylował właśnie w tym przedziale. Mając na uwadze 8-letni okres tej ewaluacji, należy zauważyć, iż nie był to znaczny odsetek gospodarstw, gdzie zaszła wymiana pokoleń.

Tabela 6 Udział liczby gospodarstw beneficjentów poddziałania premie dla młodych rolników w latach 2015-2022 w ogólnej liczbie gospodarstw składających wnioski o płatności bezpośrednie w 2022r.

Województwa	Przedziały				
	0	0,1-1%	1-3%	3-5%	Powyżej 5%
dolnośląskie	65	19	60	9	6
kujawsko-pomorskie	22	2	79	23	7
lubelskie	29	19	140	9	6
lubuskie	28	7	37	6	1
Łódzkie	36	30	91	7	4
małopolskie	79	39	49	7	4
mazowieckie	74	27	157	23	15
Opolskie	16	7	38	7	2
podkarpackie	81	33	42	1	1
podlaskie	20	10	55	19	5
pomorskie	37	7	51	9	4
śląskie	100	6	37	7	5
świętokrzyskie	27	16	47	3	5
warmińsko-mazurskie	31	8	60	6	4
wielkopolskie	42	11	137	14	12
zachodniopomorskie	38	4	53	9	3
Udział grup	31%	10%	48%	7%	4%

Źródło Opracowanie własne na podstawie danych z ARiMR

Jeszcze wolniejsze tempo sukcesji zachodzi w przedziale, gdzie udział młodych rolników wyniósł od 0,1% do 1%, oznaczono ja na mapie kolorem niebieskim. Zakwalifikowano tu 10% wszystkich gmin w kraju, najliczniejsza

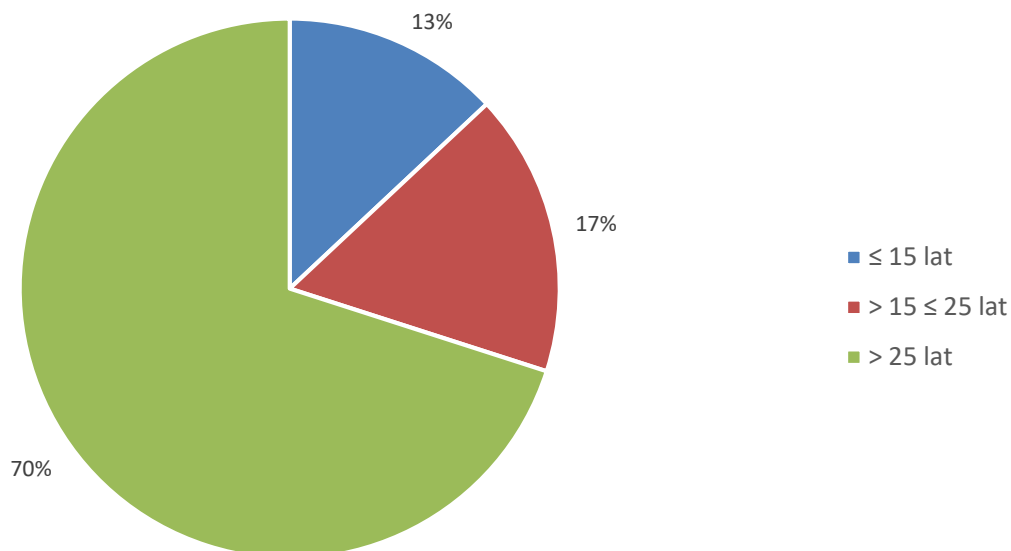
grupa gmin w tym przedziale zlokalizowana była w województwach małopolskim, podkarpackim i łódzkim.

Z pewną obawą należy stwierdzić, że drugi co do liczebności udział mają gminy nie posiadające na swoim terenie młodych rolników, będących beneficjentami podziałania premiowego (38%). Oczywiście nie oznacza to że poza programem nie zachodzi wymiana pokoleń w gospodarstwach, jednak można przypuszczać, iż tym procesem są objęte gospodarstwa zbyt słabe ekonomiczne, lub których kierujący nie posiada wymaganych kwalifikacji. Przejmujący gospodarstwa te nie mogą skorzystać z premii ze względu na kryteria dostępu, z drugiej jednak strony wsparcie takich gospodarstw byłoby nieefektywne, ze względu na ryzyko ich dalszego funkcjonowania. Najwięcej liczebnie gmin z brakiem beneficjentów analizowanego działania to województwo śląskie (100 gmin) podkarpackie (81 gmin) i małopolskie (79 gmin).

Najmniej liczne okazały się przedziały o najwyższym udziale młodych rolników, czyli od 3% do 5% i powyżej 5% na gminę (kolory zielony i ciemnozielony). Stanowiły one odpowiednio 7% i 4% wszystkich gmin. Gminy o wysokich i najwyższych przeciętnych udziałach młodych rolników wśród składających wnioski o dopłaty najliczniej reprezentowane były w tych samych województwach tj. mazowieckim, wielkopolskim i kujawsko-pomorskim, znaczny ich udział odnotowano również w województwie podlaskim. Należy, w tym miejscu przypomnieć, że są to często gminy, gdzie na poprzednich mapach lokalizowano gospodarstwa najsilniejsze ekonomicznie i o największym wzroście wielkości ekonomicznej w związku z realizacją biznesplanu.

Przy omawianiu samego procesu sukcesji czyli przejmowania gospodarstw przez młodych rolników, nie bez znaczenia jest również różnica wieku między przekazującym gospodarstwo lub największą część użytków rolnych wchodzących w skład gospodarstwa a młodym rolnikiem. Zmiany te zaprezentowano na wykresie 1. Co należy uznać za sukces programu to zdecydowana większość (70%) beneficjentów przejmowała gospodarstwa po osobach będących starszymi o więcej niż 25 lat. Oznacza to jednocześnie, że nie dochodziło do przekazywania gospodarstwa między rodzeństwem czy stwarzania sztucznych warunków. Według danych ARiMR przekazanie gospodarstwa przez osoby będące starsze nie więcej niż 15 lat od beneficjenta stanowiły 13% przypadków.

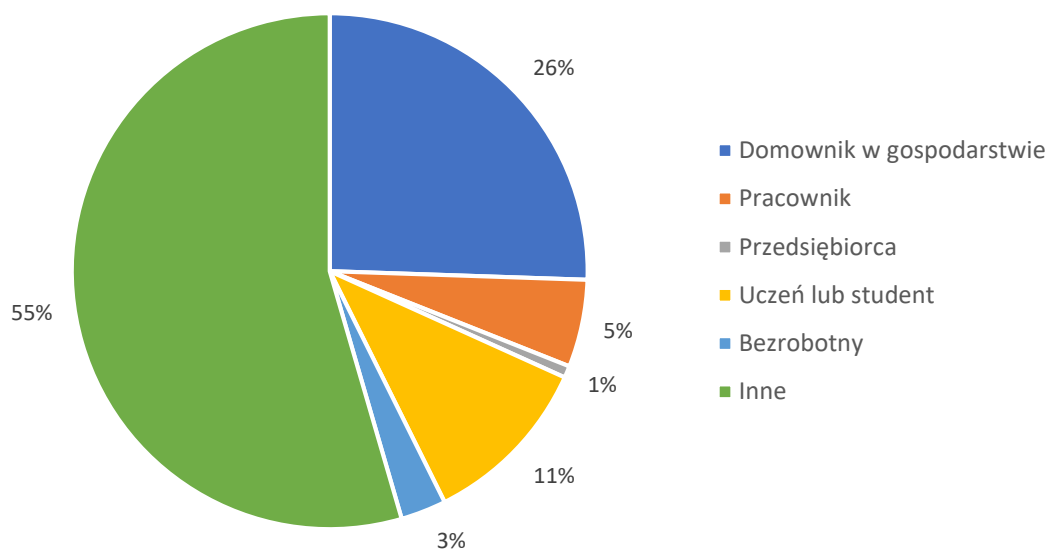
Wykres1 Przedziały różnicy wieku między przekazującym gospodarstwo a młodym rolnikiem beneficjentem poddziałania premie dla młodych rolników w latach 2015-2022



Źródło Opracowanie własne na podstawie danych z ARiMR

Obok różnicy wieku między przekazującym a przejmującym gospodarstwo monitorowaniu podlegał również wyjściowy rodzaj aktywności zawodowej przejmującego gospodarstwo. Po analizie zebranych wyników należy stwierdzić, że analiza danych sprawozdawczych, nie umożliwia ustalenia głównych kierunków wyjściowej aktywności zawodowej czyli takich, które beneficjenci wykonywali przed rozpoczęciem prowadzenia gospodarstwa. Z wykresu 2 który obrazuje te dane wynika, iż najliczniejsza grupa beneficjentów jest w tym zakresie niezidentyfikowana, łącznie kategorie inne zadeklarowało 55% beneficjentów. Drugą najliczniejszą grupą beneficjentów byli domownicy 26%, następną uczniowie i studenci (11%). Duży udział właśnie tych dwóch grup aktywności zawodowych należy uznać za korzystny gdyż z jednej strony domownicy przejmujący gospodarstwa swoich rodziców, są gwarancją ich rozwoju, z drugiej strony studenci powinni być postrzegani jako ci którzy wniosą do swoich gospodarstw wysoki poziom wiedzy i umiejętności. Pozostałe kategorie aktywności miały mniejsze znaczenie, gdyż ich udział nie przekraczał 5%, w tej grupie należy jednak uwagę zwrócić na 3% grupę beneficjentów, którzy byli zarejestrowani jako bezrobotni, a uzyskanie dotacji zachęciło ich do podjęcia działalności w gospodarstwie. Zatem można stwierdzić, że omawiane działanie PROW, ma również pozytywny wymiar w dziedzinie poprawy rynku pracy.

Wykres 2 Wyjściowy rodzaj aktywności zawodowej beneficjentów podziałania premie dla młodych rolników w latach 2015-2022



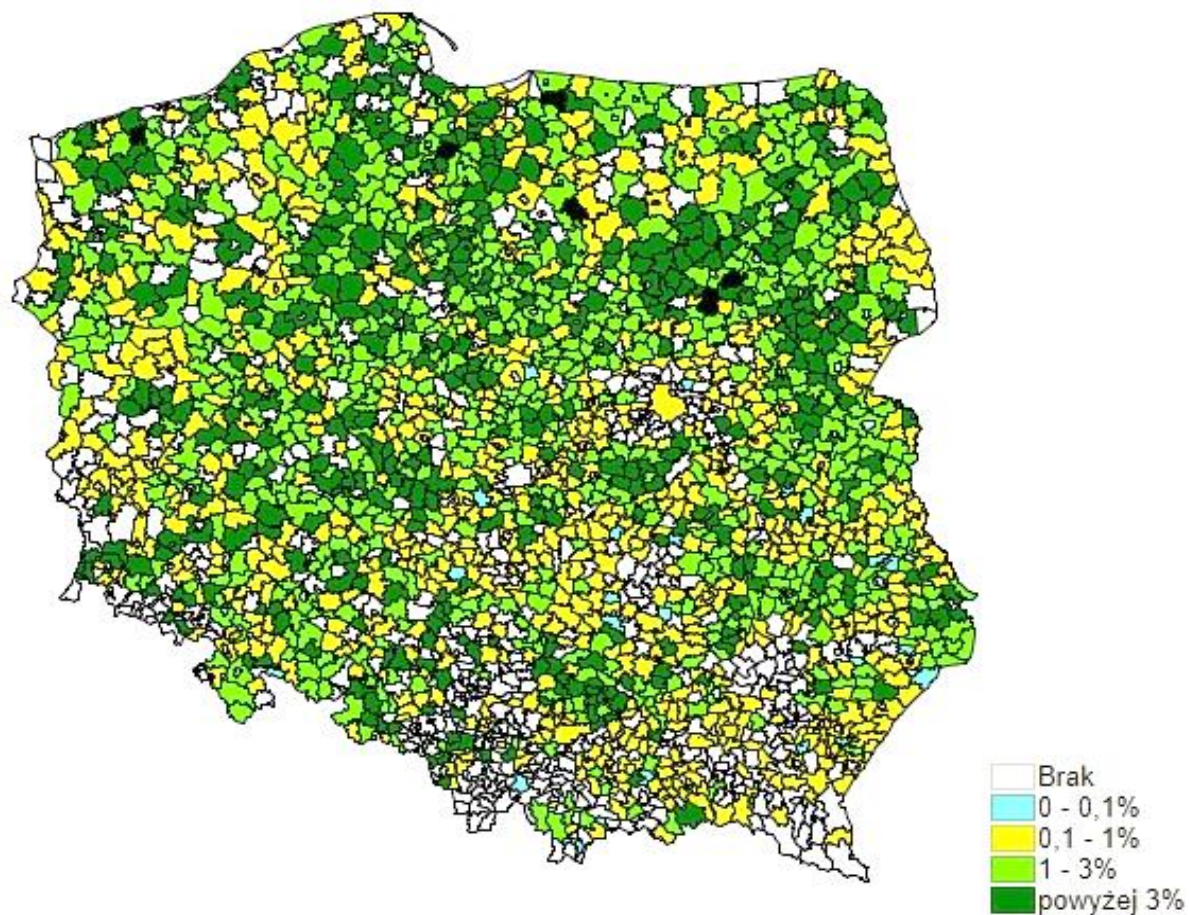
Źródło Opracowanie własne na podstawie danych z ARiMR

Przedmiotem analizy był również udział powierzchni gospodarstw młodych rolników w stosunku do ogólnej powierzchni tych gruntów w gminie u rolników składających wnioski o płatności bezpośrednie w 2022 r. (mapa 7). Należy zwrócić uwagę, iż w związku ze stale malejącą liczbą gospodarstw w Polsce większego znaczenia nabiera nie tyle przejmowanie przez młodych rolników samych gospodarstw, ale powierzchni użytków będącej w dobrej kulturze rolnej. Standardowo dane te przedstawiono na mapie w pięciu przedziałach.

W pierwszym z przedziałów (tabela 7) należy zauważyć, że względem poprzedniej mapy udział gmin zaznaczonych kolorem białym gdzie nie występowały beneficjenci premii był niższy, stanowił 29% (2 pp mniej niż w przypadku mapy dotyczącej liczebności młodych rolników). Zaobserwowane różnice spowodowane są prawdopodobnie tym, że młodzi rolnicy na terenach tych gmin posiadali jedynie mniejszą część gruntów swoich gospodarstw (za miejsce prowadzenia działalności beneficjenta uznaje się gminę gdzie położona jest większość gruntów). Największą liczebność w tym przedziale tak samo uzyskały jednak województwa śląskie, podkarpackie i małopolskie. Nieco większy udział stwierdzono w przypadku przedziałów od 0,0001% do 0,1% i od

0,1% do 1% (kolory niebieski i żółty), stanowiły one 17% wszystkich gmin. Na mapie dotyczących liczebności beneficjentów premii gminy te stanowiły 10%, jest to więc więcej o 7 pp. Najwięcej gmin z przedziałów oznaczonych kolorem niebieskim i żółtym zlokalizowanych było z województwach mazowieckim (56 gmin), wielkopolskim (39 gmin) i po 37 gmin z województw łódzkiego i małopolskiego.

Mapa 7 Udział powierzchni użytków rolnych gospodarstw beneficjentów poddziałania premie dla młodych rolników w latach 2015-2022 ogólnej powierzchni tych gruntów w gminie u rolników składających wnioski o płatności bezpośrednie w 2022 r.



Źródło Opracowanie własne na podstawie danych z ARiMR

Tabela 7 Udział powierzchni użytków rolnych gospodarstw beneficjentów poddziałania premie dla młodych rolników w latach 2015-2022 ogólnej powierzchni tych gruntów w gminie u rolników składających wnioski o płatności bezpośrednie w 2022 r.

Województwa	Przedziały				
	0	0-0,1%	0,1-1%	1-3%	Powyżej 3%
dolnośląskie	65		31	33	40
kujawsko-pomorskie	22		11	52	59
lubelskie	29		31	67	86
lubuskie	28	1	22	17	15
łódzkie	36		37	54	49
małopolskie	79	4	37	27	35
mazowieckie	74		56	70	111
opolskie	16	1	15	21	18
podkarpackie	81		28	27	24
podlaskie	20		15	28	55
pomorskie	38		19	33	32
śląskie	100		15	16	36
świętokrzyskie	27	2	16	30	27
warmińsko-mazurskie	31		23	38	23
wielkopolskie	42		39	83	62
zachodniopomorskie	38		24	28	22
Udział grup	29%	0%	17%	25%	28%

Źródło Opracowanie własne na podstawie danych z ARiMR

Przedziały od 1% do 3 i powyżej 3% udziału powierzchni gospodarstw młodych rolników w gminach stanowiły łącznie 53% wszystkich gmin w Polsce. Zatem można stwierdzić, że pod względem udziału w powierzchni w poszczególnych gminach młodzi rolnicy, beneficjenci premii, wypadają lepiej niż w zestawieniu liczebności. Należy również podkreślić, że jest to pozytywny efekt realizacji tego działania PROW – ponieważ ich wielkość jest większa od średniej dla danego regionu a ich powierzchnia wykazuje większy udział niż liczebność na tle wszystkich beneficjentów płatności bezpośrednich.

Największy udział gruntów należących do gospodarstw młodych rolników stwierdzono w gminach zlokalizowanych w północnej i wschodniej części województwa mazowieckiego, na całym obszarze województwa kujawsko-pomorskiego, południowej części wielkopolski.

W kolejnym etapie oceny działania premie dla młodych rolników przeprowadzonego w latach 2015-2022, skupiono się na kierunkach przeprowadzonych inwestycji przez beneficjentów. W tym celu posłużono się udziałami poszczególnych inwestycji w województwach. W pierwszej kolejności zaprezentowano w tabeli 8 udział inwestycji w nowe budynki służące do produkcji rolnej. Z zaprezentowanych danych wynika, iż najwięcej nowych obór powstało w województwie podlaskim (25%), lubelskim (16%) i mazowieckim (15%). Zatem w tych trzech województwach powstało 56% inwestycji w nowe obory współfinansowanych z omawianego działania. W przypadku inwestycji w nowe chlewnie najwięcej tego typu inwestycji zrealizowano w woj. wielkopolskim (32%) oraz warmińsko-mazurskim (27%), znaczący był również udział w województwie mazowieckim (14%) i łódzkim (14%). W wymienionych województwach zlokalizowanych było 87% inwestycji w nowe chlewnie.

Tabela 8 Udział inwestycji w nowe budynki produkcyjne w poszczególnych województwach przez beneficjentów poddziałania premie dla młodych rolników w latach 2015-2022

	Obory (29%)		Chlewnie (11%)		Inne budynki na inwentarz żywy (8%)		Szklarnie (1%)		Pozostałe budynki gospodarcze (52%)	
dolnośląskie	0	0%	0	0%	0	0%	0	0%	3	2%
kujawsko-pomorskie	6	10%	1	5%	1	6%	0	0%	6	3%
lubelskie	10	16%	1	5%	0	0%	0	0%	32	16%
lubuskie	0	0%	0	0%	0	0%	0	0%	0	0%
łódzkie	1	2%	3	14%	3	18%	0	0%	7	4%
małopolskie	1	2%	0	0%	1	6%	1	33%	23	12%
mazowieckie	9	15%	3	14%	2	12%	1	33%	37	19%
opolskie	0	0%	0	0%	0	0%	0	0%	1	1%
podkarpackie	0	0%	1	5%	0	0%	0	0%	0	0%
podlaskie	15	25%	0	0%	2	12%	0	0%	16	8%
pomorskie	7	11%	0	0%	0	0%	0	0%	7	4%
śląskie	2	3%	0	0%	1	6%	0	0%	4	2%
świętokrzyskie	0	0%	0	0%	2	12%	1	33%	12	6%
warmińsko-mazurskie	3	5%	6	27%	1	6%	0	0%	10	5%
wielkopolskie	6	10%	7	32%	3	18%	0	0%	35	18%
zachodniopomorskie	1	2%	0	0%	1	6%	0	0%	2	1%
SUMA	61	100	22	100%	17	100%	3	100%	195	100%

Źródło Opracowanie własne na podstawie danych z ARiMR

Inwestycje w inne budynki inwentarskie również w największym stopniu skoncentrowane były w wymienionych już województwach wielkopolskim (18%), łódzkim (18%), nie były to jednak liczne inwestycje, zdecydowanie częściej młodzi rolnicy decydowali się finansować pozyskanymi środkami obory

i chlewnie. Najmniej liczne były inwestycje w nowe szklarnie, powstało zaledwie kilka obiektów. Dość liczne były jednak inwestycje w budynki gospodarcze wspomagające produkcję rolną, najwięcej zlokalizowanych było w województwach mazowieckim (19%), wielkopolskim (18%) i lubelskim (16%). Należy jednak zaznaczyć, że inwestycje w nowe środki trwałe nie były często wybierane przez młodych rolników, bo przeznaczano na nie zaledwie 2% środków.

Tabela 9 Udział inwestycji w modernizację istniejących budynków produkcyjnych w poszczególnych województwach przez beneficjentów podziałania premie dla młodych rolników w latach 2015-2022

	Obory (31%)		Chlewnie (17%)		Inne budynki na inventarz żywy (7%)		Szklarnie (0%)		Pozostałe budynki gospodarcze (45%)	
dolnośląskie	0	0%	0	0%	0	0%	0	0%	0	0%
kujawsko-pomorskie	5	4%	6	9%	1	3%	0	0%	2	1%
lubelskie	7	5%	1	2%	0	0%	0	0%	41	17%
lubuskie	0	0%	0	0%	0	0%	0	0%	0	0%
łódzkie	8	6%	12	19%	6	16%	0	0%	16	6%
małopolskie	4	3%	4	6%	2	5%	1	100%	59	24%
mazowieckie	27	19%	3	5%	3	8%	0	0%	46	19%
opolskie	0	0%	0	0%	1	3%	0	0%	1	0%
podkarpackie	0	0%	5	8%	0	0%	0	0%	2	1%
podlaskie	43	31%	4	6%	9	24%	0	0%	17	7%
pomorskie	8	6%	5	8%	6	16%	0	0%	6	2%
śląskie	6	4%	1	2%	1	3%	0	0%	3	1%
świętokrzyskie	6	4%	0	0%	0	0%	0	0%	30	12%
warmińsko-mazurskie	8	6%	8	13%	2	5%	0	0%	4	2%
wielkopolskie	16	12%	15	23%	4	11%	0	0%	20	8%
zachodniopomorskie	1	1%	0	0%	2	5%	0	0%	0	0%
SUMA	139	100%	64	100%	37	100%	1	100%		

Źródło Opracowanie własne na podstawie danych z ARiMR

Podobne relacje można zaobserwować w przypadku inwestycji dotyczących modernizacji budynków gospodarczych młodych rolników (tabela 9). Dominują tu te same województwa, w przypadku obór podlaskie i mazowieckie, w przypadku chlewni wielkopolskie, warmińsko-mazurskie i łódzkie. W przypadku szklarni finansowano tylko jedną inwestycję z województwa małopolskiego. Inwestycje w pozostałe budynki gospodarcze najczęściej (24%) realizowane były w gospodarstwach z małopolski. Należy jednak podkreślić, że udział inwestycji w modernizację budynków inwentarskich był jeszcze mniejszy niż budowy nowych i stanowił zaledwie 1 % całości wydatkowanych środków.

Tabela 10 Udział inwestycji w ruchome środki trwałe w poszczególnych województwach przez beneficjentów poddziałania premie dla młodych rolników w latach 2015-2022

	Ciągniki rolnicze (36%)		Ładowarki samob. (1%)		Kombajny zbożowe (0%)		Maszyny do zbioru (bez kombajn. zboż.) (8%)		Przyczepy transportowe (5%)		Narzędzia i maszyny do uprawy gleby (11%)		Maszyny do nawożenia (10%)		Maszyny i urządzenia do siewu i sadzenia (7%)		Pozostałe maszyny i urządzenia (20%)		Elementy wyp. elementy maszyn, narzędzi, (1%)	
dolnośląskie	30	1%	2	2%	0	0%	9	1%	23	2%	90	2%	66	2%	56	3%	89	2%	7	1%
kujawsko-pomorskie	142	6%	19	18%	0	0%	58	5%	61	5%	304	8%	247	8%	192	9%	325	7%	37	5%
lubelskie	257	11%	5	5%	2	50%	93	7%	188	16%	493	13%	340	10%	300	14%	634	13%	115	15%
lubuskie	22	1%	1	1%	0	0%	10	1%	14	1%	35	1%	25	1%	22	1%	32	1%	6	1%
łódzkie	197	9%	5	5%	0	0%	80	6%	112	10%	341	9%	314	10%	211	10%	456	9%	60	8%
małopolskie	167	7%	0	0%	0	0%	50	4%	68	6%	168	4%	127	4%	111	5%	279	6%	64	8%
mazowieckie	490	22%	12	12%	0	0%	270	21%	176	15%	669	17%	627	19%	366	17%	1012	20%	148	19%
opolskie	44	2%	2	2%	0	0%	10	1%	23	2%	72	2%	76	2%	37	2%	90	2%	11	1%
podkarpackie	41	2%	1	1%	0	0%	6	0%	23	2%	72	2%	46	1%	30	1%	81	2%	20	3%
podlaskie	200	9%	14	14%	0	0%	330	26%	131	11%	430	11%	400	12%	176	8%	521	11%	47	6%
pomorskie	73	3%	4	4%	0	0%	60	5%	41	4%	153	4%	111	3%	76	4%	144	3%	21	3%
śląskie	42	2%	2	2%	0	0%	26	2%	21	2%	68	2%	62	2%	34	2%	67	1%	16	2%
świętokrzyskie	204	9%	1	1%	0	0%	40	3%	64	6%	137	4%	119	4%	76	4%	382	8%	83	11%
warmińsko-mazurskie	66	3%	5	5%	0	0%	90	7%	40	3%	178	5%	145	4%	74	4%	201	4%	26	3%
wielkopolskie	239	11%	29	28%	2	50%	140	11%	158	14%	570	15%	504	15%	294	14%	574	12%	92	12%
zachodniopomorskie	31	1%	1	1%	0	0%	5	0%	20	2%	93	2%	50	2%	43	2%	65	1%	13	2%
SUMA	2245	100%	103	100%	4	100%	1277	100%	1163	100%	3873	100%	3259	100%	2098	100%	4952	100%	766	100%

Źródło Opracowanie własne na podstawie danych z ARiMR

Najczęściej młodzi rolnicy zdecydowali się przeznaczyć środki z premii na zakup ruchomych środków trwałych, inwestycje te stanowiły 69% wszystkich wydatkowanych środków (tabela 11). Udział poszczególnych województw w poszczególnych kategoriach środków ruchomych przedstawiono w tabeli 10. Najbardziej popularnym wśród inwestycji okazał się zakup nowego ciągnika (36%), najwięcej takich inwestycji zrealizowano przez rolników z województwa mazowieckiego (22%). W ramach podziałania niewielkie było zainteresowanie zakupem kombajnów czy też ładowarek, w całym okresie funkcjonowania działania zakupiono tylko pojedyncze sztuki.

Maszyny do zbioru stanowiły 8% wszystkich inwestycji w ruchome środki trwałe, najwięcej młodych rolników zdecydowało się na zakup tego rodzaju maszyn w województwie podlaskim (26%) i województwie mazowieckim (21%). W przypadku innych maszyn, takich jak maszyny do uprawy gleby, nawożenia czy siewu ich udział wynosił odpowiednio 11%, 10% i 7%, a najwięcej takiego sprzętu zostało zakupione do gospodarstw woj. mazowieckiego, wielkopolskiego, podlaskiego i lubelskiego. Inwestycje w przyczepy transportowe nie były popularne wśród beneficjentów podziałania premii dla młodych rolników, na takie inwestycje środki przeznaczyło zaledwie 5% z nich. Byli to rolnicy posiadający swoje gospodarstwa na Lubelszczyźnie (16%) na Mazowszu (15%) i w Wielkopolsce. Duży udział (20%) w wydatkowanych środkach w grupie ruchomych środków trwałych miały maszyny specjalistyczne (pozostałe maszyny i urządzenia). Zatem obok standardowych maszyn obecnych w każdym gospodarstwie z produkcją polową zainteresowaniem beneficjentów cieszyły się także inwestycje w konkretną specjalizację. Należy zwrócić uwagę, iż w tej grupie szczególnie duży odsetek rolników pochodził z terenu województwa małopolskiego (20%) i lubelskiego (14%), gdzie gospodarstwa młodych rolników charakteryzowały się stosunkową niską powierzchnią na tle kraju. Znaczny udział w tej grupie inwestycji posiadały także gospodarstwa młodych rolników z województwa wielkopolskiego (12%), które znów charakteryzowały się wysoką wielkością ekonomiczną względem posiadanej powierzchni.

Podsumowując kierunki inwestycji młodych rolników należy zauważyć, iż najczęściej inwestowali oni w ruchome środki trwałe, w tym ciągniki rolnicze i specjalistyczne maszyny. W drugiej kolejności środki przeznaczone były na zakup gruntów, które w tym podziałaniu było możliwe (w innych instrumentach taki zakup nie mógł być przedmiotem kosztów kwalifikowanych). Na takie inwestycje wydatkowano około 25% wszystkich środków. Najwięcej takich inwestycji przeprowadzili rolnicy z województwa lubelskiego (21%), mazowieckiego (17%) i kujawsko-pomorskiego (13%).

Tabela 11 Udział poszczególnych grup inwestycji w poszczególnych województwach przez beneficjentów poddziałania premie dla młodych rolników w latach 2015-2022

	Budynki prod. budowa (2%)	Budynki prod. modern. (1%)	Ruchome śr. trwałe zakup (69%)	Sady lub plantacje zał./mod. (2%)	Użytki rolne Zakup (25%)	Zwierzęta gosp. Zakup (1%)
dolnośląskie	1%	0%	2%	1%	3%	3%
kujawsko-pomorskie	4%	3%	7%	1%	13%	4%
lubelskie	13%	10%	12%	17%	21%	9%
lubuskie	0%	0%	1%	1%	1%	8%
łódzkie	6%	9%	9%	16%	6%	5%
małopolskie	7%	14%	5%	2%	3%	3%
mazowieckie	18%	16%	19%	37%	17%	13%
opolskie	0%	0%	2%	0%	3%	1%
podkarpackie	1%	1%	2%	1%	2%	1%
podlaskie	11%	15%	11%	0%	6%	18%
pomorskie	5%	5%	3%	1%	5%	7%
śląskie	2%	2%	2%	0%	2%	2%
świętokrzyskie	8%	7%	6%	22%	5%	5%
warmińsko-mazurskie	7%	5%	4%	0%	4%	10%
wielkopolskie	17%	11%	13%	2%	8%	13%
zachodniopomorskie	1%	1%	2%	0%	2%	3%

Źródło Opracowanie własne na podstawie danych z ARiMR

Niewielki udział w kwocie inwestycji beneficjentów programu miały inwestycje w uprawy trwałe, wydatkowano na nie około 2% wszystkich środków. Nie zaskakuje również to że rolnicy z Mazowsza najczęściej realizowali takie inwestycje, ich udział w ogólnej liczbie tych inwestycji wyniósł 37%. Kolejne miejsce pod tym względem zajmowali beneficjenci z województwa świętokrzyskiego (22%) a następnie z województwa lubelskiego (17%).

Jeszcze mniejszy udział niż inwestycje w plantacje wieloletnie posiadały operacje zawierające zakup zwierząt gospodarskich (1%). Było to jednak zrozumiałe wobec niewielkiej ilości inwestycji w budowę (2%) lub modernizację (1%) budynków inwentarskich. Należy również wspomnieć, że to właśnie tam gdzie budowano czy modernizowano powierzchnię do utrzymywania zwierząt dokonywano takich zakupów. Były to województwa podlaskie (18%), mazowieckie (13%) i wielkopolskie (13%).

Rekomendacje

1. Oceniane działanie M6.1 Premie dla młodych rolników Programu Rozwoju Obszarów Wiejskich na lata 2014-2020 powinno być kontynuowane w kolejnej perspektywie finansowej, ze względu na swoje fundamentalne znaczenie tzn. aktywizację młodych do podjęcia pracy w swoim gospodarstwie. Z drugiej strony przemawia za tym również niesłabnące zainteresowanie działaniem i znacząca liczba beneficjentów.
2. Z przeprowadzonych analiz wynika, iż omawiane działanie największym zainteresowaniem cieszyło się w regionach kraju o najsilniej rozwiniętym rolnictwie. W różnych regionach kraju dominują jednak różne ukierunkowania produkcyjne oraz różna specjalizacja gospodarstw, różne są zatem potrzeby inwestycyjne i rozwojowe. Kwota wpłacanej premii jest jednak jednakowa dla wszystkich. Należałoby może w tym kontekście zastanowić się nad jej pewnym zróżnicowaniem.
3. Różnice zaobserwowano również w wielkości przejmowanych gospodarstw przez beneficjentów i choć wszystkie z nich spełniały wymóg żywotności ekonomicznej dla danego województwa, powinno się rozważyć możliwość silniejszego wsparcia tych najmniejszych lub tych z województw o najmniejszych gospodarstwach. Dobrym rozwiązaniem mogłoby być też zastosowanie zachęt finansowych, aby znacznie powiększyć wielkość ekonomiczną przejmowanych gospodarstw. Wsparcie można było by uzależnić od zmian w wielkości ekonomicznej zaplanowanej do osiągnięcia w biznesplanie. Najbardziej promowane powinny być w tym zakresie gospodarstwa z województw świętokrzyskiego, lubelskiego i małopolskiego.
4. Poziom wykształcenia beneficjentów omawianego działania należy uznać za zadowalający, choć zwłaszcza u mężczyzn dominowało wykształcenie średnie. Warte rozważenia w kolejnej perspektywie działania byłoby odpowiednie zachęcenie wnioskodawców do uzupełnienia tego wykształcenia. Zwłaszcza, że obecnie na rynku jest wiele możliwości podniesienia kwalifikacji w tym zakresie. Posiadanie wykształcenia średniego bądź zawodowego mogłoby być poszerzone o stosowne kursy czy studia dedykowane dla młodych właścicieli gospodarstw.
5. Analiza struktury inwestycji przeprowadzonych w związku z realizacją założeń biznesplanów młodych rolników wykazała, iż najczęściej (bo w 70%) beneficjenci zdecydowali się na zakup ruchomych środków trwałych. Wydaje się, że w kolejnej perspektywie finansowej programu powinno się większy nacisk położyć na uruchomienie zachęt dla potencjalnych beneficjentów, aby właśnie te inwestycje w środki trwałe, budynki inwentarskie czy zakładanie plantacji było chętniej przez młodych

rolników wybierane. To właśnie te inwestycje w największy sposób pomogłyby podnieść wielkość SO w tych gospodarstwach. Zachęty te realizować można byłoby podnosząc odpowiednio kwotę wsparcia przy wyborze inwestycji w środki trwałe.

Posumowanie

Celem ocenianego działania M6.1 Premie dla młodych rolników Programu Rozwoju Obszarów Wiejskich na lata 2014-2020 było ułatwianie wejścia rolników posiadających odpowiednie umiejętności do sektora rolnictwa, a w szczególności wymiany pokoleń. Z punktu widzenia przedstawionych w tej ewaluacji danych cel ten z pewnością został osiągnięty, gdyż pracę na własny rachunek w gospodarstwach rozpoczęło 26 947 beneficjentów programu z czego 70% zastępowała na kierowniczym stanowisku gospodarstwa osobę starszą od siebie o więcej niż 25 lat.

Z przeprowadzonej analizy wynika jednak, że nie w każdej gminie znajdowali się beneficjenci tego działania (w 28% gmin nie było beneficjentów tego działania). Nie jest to jednak powód, aby stwierdzić niedopasowanie instrumentu pomocowego do grupy docelowej, mając na względzie również efektywność wydatkowanych pieniędzy postawione wymagania co do wielkości tworzonego gospodarstwa powinny zagwarantować jego żywotność ekonomiczną oraz konkurencyjność na rynku, co najmniej w średniej perspektywie okresowej. Należy podkreślić również fakt który potwierdził ostatni spis rolny (PSR 2020), że w naszym kraju mamy dość znaczną polaryzację w rozwoju rolnictwa i dynamice restrukturyzacji gospodarstw rolnych. W pewnych regionach gospodarstwa rolne silnie się rozwijają, w innych zaś zaczynają pełnić funkcje jedynie jako dodatkowe źródła dochodu dla ich właścicieli. Porównując te relacje zawarte w wynikach spisu rolnego z rozmieszczeniem gmin z najwyższym udziałem otrzymanego wsparcia z premii, stwierdzono duże podobieństwa. Najwięcej środków pozyskano w gminach województwa Świętokrzyskiego zlokalizowanych na południe od Kielc, gminach południowego jak i północno wschodniego Mazowsza oraz zachodniej części województwa podlaskiego. Duże skupiska takich gmin obecne były również na terenie województw wielkopolskiego, kujawsko-pomorskiego i na Lubelszczyźnie.

Dobre dopasowanie analizowanego działania w strukturę polskich gospodarstw potwierdzają również zbliżone relacje typów rolniczych gospodarstw beneficjentów na tle gospodarstw ogółem. Główne typy rolnicze gospodarstw korzystających ze wsparcia wykazywały zbliżony udział zarówno wśród beneficjentów programu, jak i w kraju. Różnice zaobserwowano w przypadku struktury płci beneficjentów tego instrumentu wsparcia, udział kobiet korzystających ze wsparcia okazał się niższy niż przeciętny dla kraju. Stwierdzono ponadto, że kobiety korzystające z tego instrumentu legitymowały się na tle mężczyzn wyższym wykształceniem. Należy jednak stwierdzić, że

ponad 65% beneficjentów tego działania legitymowała się wykształceniem co najmniej średnim, co należy ocenić pozytywnie. Właściwe okazało się również dopasowanie wieku, wśród ubiegających się o wsparcie, przeciętny wiek beneficjentów wynosił bowiem 25 lat. Oznacza to tym samym, że młodzi rolnicy podejmowali zobowiązania zaraz po ukończeniu edukacji, a otrzymane wsparcie finansowe umożliwiało im wykonanie niezbędnych inwestycji czy udogodnień w ich nowym miejscu pracy.

W wyniku realizacji założeń działania „Premie dla młodych rolników”, tworzone gospodarstwa powiększały swoją wielkość ekonomiczną. Wraz z parametrem wielkości ekonomicznej analizowano również przeciętną jej zmianę oraz osiągniętą powierzchnię gospodarstwa. Okazało się, że najsilniejsze ekonomicznie gospodarstwa młodych rolników powstawały w województwie zachodniopomorskim, wielkopolskim i warmińsko-mazurskim, średnia dla tych województw wyniosła odpowiednio 45 141 EUR, 45 052 EUR oraz 44 049 EUR SO. Mimo podobnych przeciętnych wielkości ekonomicznych widoczne były dysproporcje w osiągniętej powierzchni gospodarstwa w tych województwach, przeciętnie w województwie zachodniopomorskim gospodarstwo beneficjenta posiadało 52,6 ha, w województwie warmińsko-mazurskim 33,8 ha, a w wielkopolskim 24,7. Świadczy to o wyższym udziale działalności o dużych współczynnikach SO, w rejonach gdzie ta przeciętna powierzchnia była mniejsza, prowadzenie produkcji zwierzęcej czy plantacji wieloletnich.

Najniższe wartości standardowej produkcji odnotowano w gospodarstwach beneficjentów z województw świętokrzyskiego, lubelskiego i małopolskiego, przeciętnie na gospodarstwo wartość ta wynosiła od 26 917 EUR SO do 27 432 EUR SO. Były to również gospodarstwa najmniejsze obszarowo, umożliwiały one jednak przy tej wielkości osiągnięciu przychodu na poziomie parytetowym, co świadczy o dobrym doborze kryteriów dostępu do programu.

Analiza udziału beneficjentów premii w złożonych wnioskach o płatności bezpośrednie potwierdziła również duże zróżnicowania tego udziału w poszczególnych gminach w Polsce. Najczęściej jednak w gminie udział młodych rolników kształtował się w przedziale od 1% do 3% (48% wszystkich gmin). Należy stwierdzić, że tak niski udział nie jest wynikiem niedopasowania założeń programu do grupy docelowej, ale świadczy o trwającym procesie zmniejszania się liczby gospodarstw w Polsce a powiększania tych w których nastąpiła sukcesja. Potwierdza tą tezę przedstawiony w tej pracy udział powierzchni użytków rolnych będących w posiadaniu młodych rolników w całej powierzchni zgłoszonej do dopłat.

Analiza struktury inwestycji przeprowadzonych w związku z realizacją założeń biznesplanów młodych rolników wykazała, iż najczęściej beneficjenci zdecydowali się na zakup ruchomych środków trwałych. Inwestycje te stanowiły niespełna 70% wszystkich zrealizowanych. W tej kategorii najczęściej zakup dotyczył ciągnika (36%) a w kolejnej, co warto podkreślić, maszyn i urządzeń pozostałych - specjalistycznych (20%). Można zatem stwierdzić, że to właśnie ten kierunek inwestycji najbardziej w analizowanym okresie funkcjonowania programu odpowiadał na potrzeby beneficjentów. Znaczny udział w realizowanych inwestycjach zajmował również zakup użytków rolnych, realizowało go aż 25% beneficjentów. Znacznie rzadziej zdecydowano się na inwestycje w środki trwałe, w tym nowe budynki inwentarskie, jak i ich modernizacje czy zakup stada zwierząt gospodarskich. Inwestycje w tym zakresie nie przekroczyły łącznie 4% sumy wydatkowanych środków w tym działaniu. Niewielkim zainteresowaniem beneficjentów cieszyły się inwestycje w zakładanie planacji wieloletnich, bądź ich rekultywacje, w tym zakładanie sadów. W inwestycje w tym zakresie zaangażowano jedynie 2% rozdysponowanych środków. Podsumowując należy stwierdzić, iż w kolejnej perspektywie powinno się większy nacisk położyć na uruchomienie zachęt dla potencjalnych beneficjentów, aby właśnie te inwestycje w środki trwałe, budynki inwentarskie czy zakładanie plantacji było chętniej przez młodych rolników wybierane. To właśnie ta grupa inwestycji w największy sposób pomogła by podnieść wielkość uzyskiwanej produkcji przez te gospodarstwa. Wydaje się że można było by to osiągnąć podnosząc kwotę uzyskiwanego wsparcia na wyżej wymienione inwestycje.

Osoba do kontaktu z IERiGŻ-PIB:

Marcin Adamski (marcin.adamski@ierigz.waw.pl);