

Nr sprawy: EA-ZP.272.16.2018

## SPECYFIKACJA ISTOTNYCH WARUNKÓW ZAMÓWIENIA

### ZAMAWIAJĄCY:

Wojewódzka Stacja  
Sanitarno-Epidemiologiczna w Poznaniu  
61-705 Poznań, ul. Noskowskiego 23  
REGON 000294065 NIP 778-11-71-963  
ZAMÓWIENIA PUBLICZNE  
www.wsse-poznan.pl  
zamowienia.publiczne@wssepoznan.pl

WOJEWÓDZKA STACJA SANITARNO-  
EPIDEMIOLOGICZNA W POZNANIU  
ul. Noskowskiego 23  
61-705 Poznań

NIP: 778-11-71-963  
REGON: 000294065  
tel. 61 8544890

<https://bip.wsse-poznan.pl/>  
<https://wsse-poznan.pl/>  
[zamowienia.publiczne@wssepoznan.pl](mailto:zamowienia.publiczne@wssepoznan.pl)

### PRZEDMIOT ZAMÓWIENIA: „Dostawa szczepionek na rok 2019”

#### CPV:

33651600-4	Szczepionki
------------	-------------

1. Postępowanie prowadzone jest w trybie przetargu nieograniczonego na podstawie art. 39 ustawy z dnia 29 stycznia 2004 r. Prawo Zamówień Publicznych (DZ. U. z 2017 poz. 1579 ze zmianami), zwanej dalej „ustawą PZP”.
2. W zakresie nieuregulowanym niniejszą Specyfikacją Istotnych Warunków Zamówienia, zwaną dalej „SIWZ”, zastosowanie mają przepisy ustawy PZP.
3. Wartość zamówienia **przekracza** równowartość kwoty określonej w przepisach wykonawczych wydanych na podstawie art. 11 ust. 8 ustawy PZP.
4. W niniejszym postępowaniu Zamawiający nie stosuje tzw. procedury odwrotnej, tj. procedury określonej w art. 24aa ustawy Prawo zamówień publicznych.

#### I. OPIS PRZEDMIOTU ZAMÓWIENIA

Przedmiotem zamówienia jest sukcesywna dostawa w 2019 roku **szczepionek dla punktu szczepień Wojewódzkiej Stacji Sanitarno-Epidemiologicznej w Poznaniu** z podziałem na 25 części (w przewidywalnych ilościach określonych w załącznikach 1 i 2 do Specyfikacji Istotnych Warunków Zamówienia).

Przedmiot zamówienia obejmuje również transport zamawianych szczepionek na koszt wykonawcy oraz odbiór opakowań kaucjonowanych i niekaucjonowanych po zużytych odczynnikach na koszt wykonawcy lub pokrycie usług kurierskich, związanych ze zwrotem opakowań do siedziby wykonawcy.

Dostawa przedmiotu zamówienia będzie się odbywała w miarę bieżącego zapotrzebowania.

Przewidywane ilości szczepionek, o których mowa w załączniku są orientacyjne i nie rodzą po stronie zamawiającego obowiązku ich wykupienia w proponowanych ilościach.

Wymagania ogólne:

- a) szczepionki, które mają określony termin przydatności muszą w dniu dostawy mieć nie mniej niż 12 miesięcy okresu przydatności określonego przez producenta,

- b) szczepionki muszą być dostarczone w opakowaniach oryginalnych, nie większych niż w opisie, i z czytelnym terminem ważności,
- c) szczepionki stanowiące przedmiot zamówienia muszą być dopuszczone do obrotu zgodnie z obowiązującymi przepisami,
- d) gwarancja jakości w okresie ważności,
- e) opisy i etykiety w języku polskim, jednostki zgodne z układem SI lub ich pochodnymi,
- f) każda dostarczona partia szczepionek na życzenie zamawiającego musi być udokumentowana np. świadectwem jakości, certyfikatem jakości, które należy dołączyć do produktów podczas dostawy,
- g) każda dostarczona partia szczepionek musi posiadać kartę charakterystyki substancji/mieszaniny,
- h) szczepionki muszą być dostarczone z zachowaniem tzw. łańcucha chłodniczego (definicja łańcucha chłodniczego: ustawa o zapobieganiu oraz zwalczaniu zakażeń i chorób zakaźnych u ludzi Dz. U. z 2018 r., poz. 151 z późniejszymi zmianami), a ich ważność musi wynosić co najmniej 12 miesięcy od dnia otrzymania preparatu,
- i) pojazdy do transportu szczepionek **muszą być** wyposażone w zwalidowane systemy stałej kontroli temperatury w celu przekazania Zamawiającemu rejestru temperatur,
- j) dostawca ma obowiązek przekazać Zamawiającemu rejestr temperatur dotyczący danej partii szczepionek.

Szczegółowy opis przedmiotu zamówienia znajduje się w zał. nr 2 do SIWZ.

## 2. ZAMÓWIENIA CZĘŚCIOWE/OFERA WARIANTOWA/ZAMÓWIENIA UZUPEŁNIAJĄCE/PRAWO OPCJI

### 2.1. Zamawiający dopuszcza/nie dopuszcza możliwość złożenia oferty częściowej.

Możliwe jest złożenie oferty na jedną część, kilka części lub na wszystkie części zamówienia.

- |              |  |
|--------------|--|
| Część nr 1.  | Szczepionka przeciwko kleszczowemu zapaleniu mózgu (A)   |
| Część nr 2.  | Szczepionka przeciwko kleszczowemu zapaleniu mózgu (B)   |
| Część nr 3.  | Szczepionka przeciwko błonicy, tężcowi, poliomyelitis i krztuścowi                                 |
| Część nr 4.  | Szczepionka przeciwko błonicy, tężcowi i krztuścowi  |
| Część nr 5.  | Szczepionka przeciwko wirusowemu zapaleniu wątroby typu B – dla młodzieży i dorosłych              |
| Część nr 6.  | Szczepionka przeciwko wściekliźnie   |
| Część nr 7.  | Szczepionka przeciwko ospie wietrznej  |
| Część nr 8.  | Szczepionka przeciwko wirusowi HPV (wirusowi brodawczaka ludzkiego) (A)                            |
| Część nr 9.  | Szczepionka przeciwko żółtej gorączce  |
| Część nr 10. | Szczepionka przeciwko odrze, śwince i różyczce   |
| Część nr 11. | Szczepionka przeciwko wirusowemu zapaleniu wątroby typu A dla dorosłych                            |
| Część nr 12. | Szczepionka przeciwko wirusowemu zapaleniu wątroby typu A dla dzieci i młodzieży                   |
| Część nr 13. | Szczepionka skojarzona przeciwko wirusowemu zapaleniu wątroby typu A + B dla młodzieży i dorosłych |
| Część nr 14. | Szczepionka przeciwko tężcowi i błonicy  |
| Część nr 15. | Szczepionka przeciwko błonicy  |
| Część nr 16. | Szczepionka przeciwko poliomyelitis  |
| Część nr 17. | Szczepionka skojarzona przeciwko poliomyelitis, tężcowi i błonicy                                  |
| Część nr 18. | Szczepionka przeciwko durowi brzuszemu   |
| Część nr 19. | Szczepionka przeciwko cholercie  |

- Część nr 20. Szczepionka przeciwko grypie
- Część nr 21. Szczepionka przeciwko zakażeniom meningokokami grupy A + C + W135 + Y
- Część nr 22. Szczepionka przeciwko japońskiemu zapaleniu mózgu
- Część nr 23. Szczepionka przeciwko zakażeniom meningokokami grupy B
- Część nr 24. Szczepionka przeciwko wirusowi HPV (wirus brodawczaka ludzkiego) (B)
- Część nr 25. Szczepionka przeciwko wirusowemu zapaleniu wątroby typu A
- 2.2. Zamawiający ~~dopuszcza~~/**nie dopuszcza** możliwości złożenia oferty wariantowej.
- 2.3. Zamawiający ~~dopuszcza~~/**nie dopuszcza** możliwości udzielenia zamówień uzupełniających.
- 2.4. Zamawiający ~~dopuszcza~~/**nie dopuszcza** zawarcia umowy ramowej.
- 2.5. Zamawiający **przewiduje**/~~nie przewiduje~~ zastosowania dynamicznego systemu zakupów.
- 2.6. Zamawiający **przewiduje**/~~nie przewiduje~~ zastosowania aukcji elektronicznej.
- 2.7. Zamawiający **przewiduje**/~~nie przewiduje~~ zorganizowania wizji lokalnej.
- 2.8. Zamawiający **przewiduje**/~~nie przewiduje~~ możliwości dokonania zmiany postanowień zawartej umowy w stosunku do treści oferty na podstawie której dokona wyboru wykonawcy.
- a) możliwość zmiany terminu wykonania umowy;  
Zamawiający **dopuszcza** możliwość wydłużenia terminu realizacji zamówienia, na uzasadniony wniosek wykonawcy.
- b) możliwość zmian kar umownych;  
Zamawiający **dopuszcza** możliwość zmiany wysokości kar umownych, na uzasadniony wniosek wykonawcy.
- c) zmiana stawki VAT;  
Zamawiający **dopuszcza** możliwość zmiany wysokości wynagrodzenia brutto, w razie ustawowej zmiany stawki podatku VAT.  
w każdym przypadku, gdy zmiana jest korzystna dla Zamawiającego (np. gdy obniży to koszty zadania)

### 3. TERMIN WYKONANIA ZAMÓWIENIA

Wymagany termin wykonania zamówienia: **od 1 stycznia 2019 do 31 grudnia 2019 roku.**

Pożądany termin realizacji **poszczególnych zamówień, do 14 dni od daty złożenia zamówienia.**

### 4. WARUNKI, KTÓRYCH SPEŁNIENIE WYMAGANE JEST OD WYKONAWCÓW

O udzielenie zamówienia mogą ubiegać się wykonawcy, którzy:

4.1 **Nie podlegają wykluczeniu zgodnie z art. 24 ust. 1 pkt. 12-23 oraz z art. 24 ust. 5 pkt. 1 i 8 ustawy Prawo zamówień publicznych;**

4.2 **Spełniają warunki udziału w postępowaniu dotyczące:**

a) ~~kompetencji lub uprawnień do prowadzenia określonej działalności zawodowej, o ile wynika to z odrębnych przepisów;~~

Zamawiający **wyznacza**/~~nie wyznacza~~ szczegółowego warunku w tym zakresie.

b) ~~sytuacji ekonomicznej lub finansowej;~~

Zamawiający **wyznacza**/~~nie wyznacza~~ szczegółowego warunku w tym zakresie.

c) ~~zdolności technicznej lub zawodowej;~~

Zamawiający **wyznacza**/~~nie wyznacza~~ szczegółowe warunki w tym zakresie.

**4.3 Zgodnie z art. 22a ustawy Prawo zamówień publicznych:**

- a) Wykonawca może w celu potwierdzenia spełniania warunków udziału w postępowaniu w stosownych sytuacjach oraz w odniesieniu do konkretnego zamówienia, lub jego części, polegać na zdolnościach technicznych lub zawodowych innych podmiotów, niezależnie od charakteru prawnego łączących go z nim stosunków prawnych.
- b) Wykonawca, który polega na zdolnościach lub sytuacji innych podmiotów, musi udowodnić zamawiającemu, że realizując zamówienie będzie dysponował niezbędnymi zasobami tych podmiotów, w szczególności przedstawiając zobowiązanie tych podmiotów do oddania mu do dyspozycji niezbędnych zasobów na potrzeby realizacji zamówienia.
- c) Zamawiający ocenia, czy udostępniane wykonawcy przez inne podmioty zdolności techniczne lub zawodowe lub ich sytuacja finansowa lub ekonomiczna, pozwalają na wykazanie przez wykonawcę spełniania warunków udziału w postępowaniu oraz bada, czy nie zachodzą wobec tego podmiotu podstawy wykluczenia, o których mowa w art. 24 ust. 1 pkt 13–22.
- d) W odniesieniu do warunków dotyczących wykształcenia, kwalifikacji zawodowych lub doświadczenia, wykonawcy mogą polegać na zdolnościach innych podmiotów, gdy podmioty te zrealizują roboty budowlane lub usługi, do realizacji których te zdolności są wymagane.
- e) Wykonawca, który polega na sytuacji ekonomicznej lub finansowej innych podmiotów, odpowiada solidarnie z podmiotem, który zobowiązał się do udostępnienia zasobów, za szkodę poniesioną przez zamawiającego powstałą wskutek nieudostępnienia tych zasobów, chyba że za nieudostępnienie zasobów nie ponosi winy.
- f) Wykonawca, który powołuje się na zasoby innych podmiotów, w celu wykazania braku istnienia wobec nich podstaw wykluczenia oraz spełniania, w zakresie, w jakim powołuje się na ich zasoby, warunków udziału w postępowaniu składa także oświadczenia dotyczące tych podmiotów.
- g) Zamawiający przed udzieleniem zamówienia, wezwie wykonawcę, którego oferta została najwyżej oceniona, do złożenia w wyznaczonym terminie aktualnych dokumentów potwierdzających brak podstaw do wykluczenia określonych w pkt. 4.5.2 SIWZ W ODNIESIENIU DO PODMIOTÓW NA KTÓRYCH ZASOBACH POLEGA oraz dokumentów potwierdzających spełnianie warunków udziału w postępowaniu określonych w pkt. 4.5.1 SIWZ, w zakresie w jakim zasoby są udostępniane.

**4.4. W celu wykazania braku podstaw do wykluczenia oraz potwierdzenia spełniania warunków udziału w postępowaniu Wykonawca musi złożyć wraz z ofertą aktualne na dzień składania ofert oświadczenie w formie jednolitego europejskiego dokumentu zamówienia (JEDZ) – załącznik nr 3 do Specyfikacji Istotnych Warunków Zamówienia. Informacje zawarte w oświadczeniu będą stanowić wstępne potwierdzenie, że wykonawca nie podlega wykluczeniu oraz spełnia warunki udziału w postępowaniu.**

**4.5. Zamawiający przed udzieleniem zamówienia, wezwie wykonawcę, którego oferta została najwyżej oceniona, do złożenia w wyznaczonym terminie aktualnych dokumentów potwierdzających:**

**4.5.1. spełnianie warunków udziału w postępowaniu: brak wymaganych dokumentów**

**4.5.2. brak podstaw wykluczenia:**

M

- a) informacji z Krajowego Rejestru Karnego w zakresie określonym w art. 24 ust. 1 pkt 13, 14 i 21 ustawy wystawionej nie wcześniej niż 6 miesięcy przed upływem terminu składania ofert albo wniosków o dopuszczenie do udziału w postępowaniu;
- b) zaświadczenia właściwego naczelnika urzędu skarbowego potwierdzającego, że wykonawca nie zalega z opłacaniem podatków, wystawionego nie wcześniej niż 3 miesiące przed upływem terminu składania ofert albo wniosków o dopuszczenie do udziału w postępowaniu, lub innego dokumentu potwierdzającego, że wykonawca zawarł porozumienie z właściwym organem podatkowym w sprawie spłat tych należności wraz z ewentualnymi odsetkami lub grzywnami, w szczególności uzyskał przewidziane prawem zwolnienie, odroczenie lub rozłożenie na raty zaległych płatności lub wstrzymanie w całości wykonania decyzji właściwego organu;
- c) zaświadczenia właściwej terenowej jednostki organizacyjnej Zakładu Ubezpieczeń Społecznych lub Kasy Rolniczego Ubezpieczenia Społecznego albo innego dokumentu potwierdzającego, że wykonawca nie zalega z opłacaniem składek na ubezpieczenia społeczne lub zdrowotne, wystawionego nie wcześniej niż 3 miesiące przed upływem terminu składania ofert albo wniosków o dopuszczenie do udziału w postępowaniu, lub innego dokumentu potwierdzającego, że wykonawca zawarł porozumienie z właściwym organem w sprawie spłat tych należności wraz z ewentualnymi odsetkami lub grzywnami, w szczególności uzyskał przewidziane prawem zwolnienie, odroczenie lub rozłożenie na raty zaległych płatności lub wstrzymanie w całości wykonania decyzji właściwego organu;
- d) oświadczenia wykonawcy o braku wydania wobec niego prawomocnego wyroku sądu lub ostatecznej decyzji administracyjnej o zaleganiu z uiszczaniem podatków, opłat lub składek na ubezpieczenia społeczne lub zdrowotne albo - w przypadku wydania takiego wyroku lub decyzji - dokumentów potwierdzających dokonanie płatności tych należności wraz z ewentualnymi odsetkami lub grzywnami lub zawarcie wiążącego porozumienia w sprawie spłat tych należności;
- e) oświadczenia wykonawcy o braku orzeczenia wobec niego tytułem środka zapobiegawczego zakazu ubiegania się o zamówienia publiczne;
- f) oświadczenia wykonawcy o braku wydania wobec niego ostatecznej decyzji administracyjnej o naruszeniu obowiązków wynikających z przepisów prawa pracy, prawa ochrony środowiska lub przepisów o zabezpieczeniu społecznym w zakresie określonym przez zamawiającego na podstawie art. 24 ust. 5 pkt 7 ustawy;

**4.6 Wykonawca, w terminie 3 dni od zamieszczenia informacji o których mowa w pkt 4.5.2 SIWZ, przekazuje Zamawiającemu w oryginale informację stanowiącą załącznik nr 4 do SIWZ o przynależności lub braku przynależności do tej samej grupy kapitałowej.**

W przypadku przynależności do grupy kapitałowej wraz z informacją Wykonawca złoży listę podmiotów należących do tej samej grupy kapitałowej oraz może przedstawić dowody, że powiązania z innym wykonawcą nie prowadzą do zakłócenia konkurencji w postępowaniu o udzielenie zamówienia.

- 4.7. Jeżeli wykonawca ma siedzibę lub miejsce zamieszkania poza terytorium Rzeczypospolitej Polskiej zamiast dokumentów o których mowa w pkt. 4.5.2 a), b) i c) SIWZ składa dokument lub dokumenty wystawione w kraju, w którym ma siedzibę lub miejsce zamieszkania, potwierdzające odpowiednio, że:**

– nie zalega z opłacaniem podatków, opłat, składek na ubezpieczenie społeczne lub zdrowotne albo że zawarł porozumienie z właściwym organem w sprawie spłat tych należności wraz z ewentualnymi odsetkami lub grzywnami, w szczególności uzyskał przewidziane prawem zwolnienie, odroczenie lub rozłożenie na raty zaległych płatności lub wstrzymanie w całości wykonania decyzji właściwego organu,

4.8. Dokumenty, o których mowa w pkt 4.7 SIWZ, powinny być wystawione nie wcześniej niż 3 miesiące przed upływem tego terminu.

## **5. OPIS SPOSOBU PRZYGOTOWANIA OFERTY**

### **5.1. Oferta składana przez Wykonawcę musi zawierać:**

- a) „Formularz ofertowy” stanowiący załącznik nr 1 do SIWZ;
- b) wypełniony, dla każdej części, Jednolity Europejski Dokument Zamówienia (JEDZ)

5.2. „Formularz ofertowy” wraz ze stanowiącymi jego integralną część załącznikami oraz „Oświadczenia” winny być sporządzone przez Wykonawcę ściśle według postanowień SIWZ i winny być podpisane przez upoważnioną(ne) osobę(by) w miejscach wskazanych we wzorach (pieczęć imienna oraz podpis lub pieczęć firmowa i czytelny podpis) oraz w miejscach, w których Wykonawca naniósł zmiany.

5.3. Dokumenty, których złożenia Zamawiający wymaga na załącznikach do SIWZ, winny być złożone na tych załącznikach. Wykonawca może sporządzić własny dokument, ale pod warunkiem, że umieści w nim wszystkie informacje ściśle wg wzoru Zamawiającego.

5.4. Pełnomocnictwo winno być w formie oryginału podpisanego przez osobę(y) upoważniającą(e) (pieczęć imienna oraz podpis lub pieczęć firmowa i czytelny podpis). Kserokopię dopuszcza się tylko w przypadku pełnomocnictwa udzielonego notarialnie. Złożenie kopii pełnomocnictwa notarialnego poświadczonego samodzielnie przez pełnomocnika nie jest wystarczające i skutkuje wezwaniem do uzupełnienia.

5.5. W postępowaniu oświadczenia składa się w formie pisemnej albo w postaci elektronicznej, z tym że JEDZ należy przesłać w postaci elektronicznej opatrzonej kwalifikowanym podpisem elektronicznym. Oświadczenia podmiotów składających ofertę wspólnie oraz podmiotów udostępniających potencjał składane na formularzu JEDZ powinny mieć formę dokumentu elektronicznego, podpisanego kwalifikowanym podpisem elektronicznym przez każdego z nich w zakresie w jakim potwierdzają okoliczności, o których mowa w treści art. 22 ust. 1 ustawy Pzp. Analogiczny wymóg dotyczy JEDZ składanego przez podwykonawcę, na podstawie art. 25a ust. 5 pkt 1 ustawy Pzp.

5.6. Środkiem komunikacji elektronicznej, służącym złożeniu JEDZ przez wykonawcę, jest poczta elektroniczna.

***UWAGA! Złożenie JEDZ wraz z ofertą na nośniku danych (np. CD, pendrive) jest niedopuszczalne, nie stanowi bowiem jego złożenia przy użyciu środków komunikacji elektronicznej w rozumieniu przepisów ustawy z dnia 18 lipca 2002 o świadczeniu usług drogą elektroniczną.***

JEDZ należy przesłać na adres email: [zamowienia.publiczne@wssepoznan.pl](mailto:zamowienia.publiczne@wssepoznan.pl)

- a) Zamawiający dopuszcza w szczególności następujący format przesyłanych danych:  
.pdf, .doc, .docx, .rtf, .xps, .odt.<sup>1</sup>

<sup>1</sup> Katalog formatów wskazanych w załączniku nr 2 do Rozporządzenia Rady Ministrów z dnia 12 kwietnia 2012 r. w sprawie Krajowych Ram Interoperacyjności, minimalnych wymagań dla rejestrów publicznych i wymiany informacji w postaci elektronicznej oraz minimalnych wymagań dla systemów teleinformatycznych.

u

- b) Wykonawca wypełnia JEDZ, tworząc dokument elektroniczny. Może korzystać z narzędzia ESPD lub innych dostępnych narzędzi lub oprogramowania, które umożliwiają wypełnienie JEDZ i utworzenie dokumentu elektronicznego, w szczególności w jednym z ww. formatów.
- c) Po stworzeniu lub wygenerowaniu przez wykonawcę dokumentu elektronicznego JEDZ, wykonawca podpisuje ww. dokument kwalifikowanym podpisem elektronicznym, wystawionym przez dostawcę kwalifikowanej usługi zaufania, będącego podmiotem świadczącym usługi certyfikacyjne - podpis elektroniczny, spełniające wymogi bezpieczeństwa określone w ustawie o usługach zaufania oraz identyfikacji elektronicznej (Dz. U. z 2016 r., poz. 1579).
- d) Podpisany dokument elektroniczny JEDZ powinien zostać zaszyfrowany, tj. opatrzony hasłem dostępowym. W tym celu wykonawca może posłużyć się narzędziami oferowanymi przez oprogramowanie, w którym przygotowuje dokument oświadczenia (np. Adobe Acrobat), lub skorzystać z dostępnych na rynku narzędzi na licencji open-source (np.: AES Crypt, 7-Zip i Smart Sign) lub komercyjnych.
- e) Wykonawca zamieszcza hasło dostępu do pliku JEDZ w treści swojej oferty, składanej w formie pisemnej. Treść oferty może zawierać, jeśli to niezbędne, również inne informacje dla prawidłowego dostępu do dokumentu, w szczególności informacje o wykorzystanym programie szyfrującym lub procedurze odszyfrowania danych zawartych w JEDZ.
- f) Wykonawca przesyła zamawiającemu zaszyfrowany i podpisany kwalifikowanym podpisem elektronicznym JEDZ na wskazany adres poczty elektronicznej w taki sposób, aby dokument ten dotarł do zamawiającego przed upływem terminu składania ofert. W treści przesłanej wiadomości należy wskazać oznaczenie i nazwę postępowania, którego JEDZ dotyczy oraz nazwę wykonawcy albo dowolne oznaczenie pozwalające na identyfikację wykonawcy.
- g) Wykonawca, przysyłając JEDZ, żąda potwierdzenia dostarczenia wiadomości zawierającej JEDZ.
- h) Datą przesłania JEDZ będzie potwierdzenie dostarczenia wiadomości zawierającej JEDZ z serwera pocztowego zamawiającego.
- i) Obowiązek złożenia JEDZ w postaci elektronicznej opatrzonej kwalifikowanym podpisem elektronicznym w sposób określony powyżej dotyczy również JEDZ składanego na wezwanie w trybie art. 26 ust. 3 ustawy Pzp; w takim przypadku Zamawiający nie wymaga szyfrowania tego dokumentu.

**5.7. Ofertę składa się pod rygorem nieważności w formie pisemnej.**

**5.8.** Kserokopie (każda zapisana strona) muszą być poświadczane wpisem „za zgodność z oryginałem” oraz podpisane przez osobę(by) podpisującą(ce) ofertę.

**5.9.** Wszystkie dokumenty dotyczące oferty winny być napisane w języku polskim, na maszynie do pisania, komputerze lub ręcznie długopisem, bądź nieścieralnym atramentem. Oferta musi być czytelna. Oferta musi być sporządzona w sposób zapobiegający możliwości zmiany jej zawartości.

**5.10.** Ofertę należy umieścić w kopercie, która będzie:

a) posiadać oznaczenie:

„OFERTA - dostawa szczepionek”,

„EA-ZP.272.16.2018 nie otwierać przed dniem 8 listopada 2018 r. godz. 09:15”

b) opatrzona pieczęcią Wykonawcy lub słownie nazwą firmy i adresem nadawcy (wraz z numerem telefonu oraz adresem e-mail);

c) zapieczętowana w sposób gwarantujący zachowanie poufności jej treści oraz zabezpieczający jej nienaruszalność do terminu otwarcia ofert.

- 5.11. Wykonawca może wprowadzić zmiany lub wycofać złożoną przez siebie ofertę przed upływem terminu do składania ofert. W tym celu powiadomi Zamawiającego o wprowadzeniu zmian lub wycofaniu oferty przed upływem terminu do składania ofert, oraz złoży zamienną ofertę oznaczoną jak w pkt 5.10 SIWZ oraz dodatkowo podpisaną „zmiana” lub „wycofanie”.
- 5.12. Wykonawca nie może wycofać oferty, ani wprowadzić jakichkolwiek zmian w treści oferty po upływie terminu składania ofert.
- 5.13. Wykonawca ponosi wszelkie koszty związane z przygotowaniem i złożeniem oferty.
- 5.14. Zamawiający nie przewiduje zwrotu kosztów udziału w postępowaniu, z zastrzeżeniem art. 93 ust. 4 ustawy Pzp.

## 6. WYKONAWCY WSPÓLNIE UBIEGAJĄCY SIĘ O ZAMÓWIENIE

- 6.1. Wykonawcy mogą wspólnie ubiegać się o udzielenie zamówienia prowadzonego w celu zawarcia umowy (np. spółka cywilna, konsorcjum). W takim przypadku wykonawcy występujący wspólnie muszą ustanowić pełnomocnika do reprezentowania ich w postępowaniu o udzielenie niniejszego zamówienia lub do reprezentowania ich w postępowaniu oraz zawarcia umowy o udzielenie przedmiotowego zamówienia publicznego. Pełnomocnictwo musi jednoznacznie wynikać z umowy lub z innej czynności prawnej, mieć formę pisemną, musi w swej treści zawierać wskazanie niniejszego postępowania. Pełnomocnictwo musi być załączone w oryginale i podpisane przez uprawnionych, w świetle dokumentów rejestracyjnych, przedstawicieli wykonawców lub mieć postać aktu notarialnego albo notarialnie potwierdzonej kopii. Wszelka korespondencja prowadzona będzie z pełnomocnikiem. Spółka cywilna dołącza ww. pełnomocnictwo lub dokument, z którego wynika ww. pełnomocnictwo: poświadczoną za zgodność z oryginałem kopię umowy spółki cywilnej lub uchwałę. Konsorcjum dołącza ww. pełnomocnictwo lub poświadczoną za zgodność z oryginałem kopię umowy regulującej współpracę konsorcjum, z której wynika ustanowione pełnomocnictwo.
- 6.2. Przepisy dotyczące wykonawcy stosuje się odpowiednio do wykonawców o których mowa w pkt. 6.1. Jeżeli oferta wykonawców o których mowa w pkt. 6.1 została wybrana, jako najkorzystniejsza, zamawiający może żądać przed zawarciem umowy w sprawie zamówienia publicznego umowy regulującej współpracę tych podmiotów.
- 6.3. W przypadku wspólnego ubiegania się o zamówienie przez wykonawców, oświadczenia składa każdy z wykonawców wspólnie ubiegających się o zamówienie. Dokumenty te potwierdzają spełnianie warunków udziału w postępowaniu oraz brak podstaw wykluczenia w zakresie, w którym każdy z wykonawców wykazuje spełnianie warunków udziału w postępowaniu oraz brak podstaw wykluczenia.

## 7. WYMAGANIA DOTYCZĄCE WADIUM

### Zamawiający wymaga/nie wymaga wniesienia wadium

- 7.1. Wykonawca ubiegający się o udzielenie zamówienia publicznego jest zobowiązany wnieść, na czas związania ofertą, wadium w wysokości
- |             |   |
|-------------|---|
| Część nr 1. | Szczepionka przeciwko kleszczowemu zapaleniu mózgu (A)<br>700,00 zł (słownie: siedemset 00/100 zł)                          |
| Część nr 2. | Szczepionka przeciwko kleszczowemu zapaleniu mózgu (B)<br>150,00 zł (słownie: sto pięćdziesiąt 00/100 zł)                   |
| Część nr 3. | Szczepionka przeciwko błonicy, tężcowi, poliomyelitis i krztuścowi<br>450,00 zł (słownie: czterysta pięćdziesiąt 00/100 zł) |



- Część nr 4. Szczepionka przeciwko błonicy, tężcowi i krztuścowi  
150,00 zł (słownie: sto pięćdziesiąt 00/100 zł)
- Część nr 5. Szczepionka przeciwko wirusowemu zapaleniu wątroby typu B – dla młodzieży i dorosłych  
750,00 zł (słownie: siedemset pięćdziesiąt 00/100 zł)
- Część nr 6. Szczepionka przeciwko wścieklicznie  
2.400,00 zł (słownie: dwa tysiące czterysta 00/100 zł)
- Część nr 7. Szczepionka przeciwko ospie wietrznej  
250,00 zł (słownie: dwieście pięćdziesiąt 00/100 zł)
- Część nr 8. Szczepionka przeciwko wirusowi HPV (wirusowi brodawczaka ludzkiego) (A)  
150,00 zł (słownie: sto pięćdziesiąt 00/100 zł)
- Część nr 9. Szczepionka przeciwko żółtej gorączce  
3.200,00 zł (słownie: trzy tysiące dwieście 00/100 zł)
- Część nr 10. Szczepionka przeciwko odrze, śwince i różyczce  
90,00 zł (słownie: dziewięćdziesiąt 00/100 zł)
- Część nr 11. Szczepionka przeciwko wirusowemu zapaleniu wątroby typu A dla dorosłych  
4.000,00 zł (słownie: cztery tysiące 00/100 zł)
- Część nr 12. Szczepionka przeciwko wirusowemu zapaleniu wątroby typu A dla dzieci i młodzieży  
250,00 zł (słownie: dwieście pięćdziesiąt 00/100 zł)
- Część nr 13. Szczepionka skojarzona przeciwko wirusowemu zapaleniu wątroby typu A + B dla młodzieży i dorosłych  
3.000,00 zł (słownie: trzy tysiące 00/100 zł)
- Część nr 14. Szczepionka przeciwko tężcowi i błonicy  
650,00 zł (słownie: sześćset pięćdziesiąt 00/100 zł)
- Część nr 15. Szczepionka przeciwko błonicy  
30,00 zł (słownie: trzydzieści 00/100 zł)
- Część nr 16. Szczepionka przeciwko poliomyetylis  
250,00 zł (słownie: dwieście pięćdziesiąt 00/100 zł)
- Część nr 17. Szczepionka skojarzona przeciwko poliomyetylis, tężcowi i błonicy  
250,00 zł (słownie: dwieście pięćdziesiąt 00/100 zł)
- Część nr 18. Szczepionka przeciwko durowi brzuszemu  
8.800,00 zł (słownie: osiem tysięcy siedemset 00/100 zł)
- Część nr 19. Szczepionka przeciwko cholercie  
1.300,00 zł (słownie: tysiąc trzysta 00/100 zł)
- Część nr 20. Szczepionka przeciwko grypie  
90,00 zł (słownie: dziewięćdziesiąt 00/100 zł)
- Część nr 21. Szczepionka przeciwko zakażeniom meningokokami grupy A + C + W135 + Y  
500,00 zł (słownie: pięćset 00/100 zł)
- Część nr 22. Szczepionka przeciwko japońskiemu zapaleniu mózgu  
2.100,00 zł (słownie: dwa tysiące sto 00/100 zł)
- Część nr 23. Szczepionka przeciwko zakażeniom meningokokami grupy B  
150,00 zł (słownie: sto pięćdziesiąt 00/100 zł)
- Część nr 24. Szczepionka przeciwko wirusowi HPV (wirus brodawczaka ludzkiego) (B)  
500,00 zł (słownie: pięćset 00/100 zł)
- Część nr 25. Szczepionka przeciwko wirusowemu zapaleniu wątroby typu A

4

1.000,00 zł (słownie: tysiąc 00/100 zł)

przed upływem terminu składania ofert tj.: do dnia 8 listopada 2018 r. do godz. 09:00.

7.2. W zależności od wyboru Wykonawcy, wadium może być wniesione:

a) w pieniądzu, przelewem na konto Zamawiającego 34 1010 1469 0006 4813 9120 0000 z dopiskiem „Wadium w przetargu na dostawę szczepionek w części nr .....” lub „Wadium EA-ZP.272.16.2018 – część .....”

b) Skuteczne wniesienie wadium przelewem oznacza obecność wymaganej kwoty wadium na koncie Zamawiającego w wyżej wymienionym terminie, czyli datą wpłaty wadium jest data wpływu na konto, a nie data złożenia przelewu.

c) w formie dopuszczonej przez art. 45 ust. 6 pkt 2-5 ustawy Pzp;

7.3. W przypadku stwierdzenia, że wadium nie zostało wniesione w wyznaczonym czasie i formie, oferta Wykonawcy zostanie odrzucona z postępowania o udzielenie zamówienia publicznego na podstawie art 89 ust. 1 pkt 7b) ustawy Pzp.

7.4. Okoliczności i zasady zwrotu wadium, jego przepadku oraz zasady jego zaliczenia na poczet zabezpieczenia należytego wykonania umowy określa ustawa Pzp.

## 8. TERMIN ZWIĄZANIA OFERTĄ

8.1. Wykonawca jest związany ofertą przez okres **60 dni**. Bieg terminu związania ofertą rozpoczyna się wraz z upływem terminu składania ofert.

8.2. Wykonawca samodzielnie lub na wniosek Zamawiającego może przedłużyć termin związania ofertą, z tym, że Zamawiający może tylko raz, co najmniej na **3 dni** przed upływem terminu związania ofertą, zwrócić się do wykonawców o wyrażenie zgody na przedłużenie tego terminu o oznaczony okres nie dłuższy niż **60 dni**.

8.3. Przedłużenie terminu związania ofertą jest dopuszczalne tylko z jednoczesnym przedłużeniem okresu ważności wadium albo, jeżeli nie jest to możliwe, z wniesieniem nowego wadium na przedłużony okres związania ofertą. Jeżeli przedłużenie terminu związania ofertą dokonywane jest po wyborze oferty najkorzystniejszej, obowiązek wniesienia nowego wadium lub jego przedłużenia dotyczy jedynie wykonawcy, którego oferta została wybrana jako najkorzystniejsza.

8.4. Odmowa wyrażenia zgody, o której mowa w pkt 8.2 i 8.3 SIWZ, powoduje odrzucenie oferty na podstawie art. 89 ust. 1 pkt 7a) ustawy Pzp.

## 9. SPOSÓB UDZIELANIA WYJAŚNIENI DOTYCZĄCYCH SPECYFIKACJI ISTOTNYCH WARUNKÓW ZAMÓWIENIA

9.1. Wykonawca może zwrócić się do zamawiającego o wyjaśnienie treści specyfikacji istotnych warunków zamówienia. Zamawiający jest obowiązany udzielić wyjaśnień niezwłocznie, jednak nie później niż na **2 dni przed upływem terminu składania ofert**.

9.2. Wykonawca może zwrócić się do Zamawiającego o wyjaśnienie treści SIWZ nie później niż **do końca dnia, w którym upływa połowa wyznaczonego terminu składania ofert**, określonego w SIWZ.

9.3. Jeżeli wniosek o wyjaśnienie treści specyfikacji istotnych warunków zamówienia wpłynął po upływie terminu składania wniosku, o którym mowa w pkt 9.2 SIWZ, lub dotyczy udzielonych wyjaśnień, zamawiający może udzielić wyjaśnień albo pozostawić wniosek bez rozpoznania.

9.4. Przedłużenie terminu składania ofert nie wpływa na bieg terminu składania wniosku, o którym mowa w pkt 9.2 SIWZ.

- 9.5. Treść zapytań wraz z wyjaśnieniami Zamawiający niezwłocznie zamieści na stronie internetowej Zamawiającego, bez ujawniania źródła zapytania.
- 9.6. W uzasadnionych przypadkach zamawiający może przed upływem terminu składania ofert zmienić treść SIWZ. Dokonaną zmianę treści Specyfikacji udostępni na swojej stronie internetowej.
- 9.7. Wykonawca zobowiązany jest do monitorowania strony internetowej Zamawiającego na której zamieszczono ogłoszenie o zamówieniu.
- 9.8. W przypadku rozbieżności pomiędzy treścią SIWZ, a treścią udzielonych odpowiedzi, jako obowiązującą należy przyjąć treść pisma zawierającego późniejsze oświadczenie Zamawiającego.

## 10. OPIS SPOSOBU POROZUMIEWANIA SIĘ ZAMAWIAJĄCEGO Z WYKONAWCAMI

10.1. Zamawiający ustala następujący sposób komunikowania się z Wykonawcami:

- 1) drogą elektroniczną: [zamowienia.publiczne@wssepoznan.pl](mailto:zamowienia.publiczne@wssepoznan.pl)
- 2) pisemnie na adres Zamawiającego;

10.2. Jeżeli Zamawiający lub Wykonawca przekazują dokumenty (zapytania do Specyfikacji Istotnych Warunków Zamówienia, wyjaśnienia i zmiany treści SIWZ i ogłoszenia, wyjaśnienia treści złożonych ofert, wezwania oraz pozostałe oświadczenia, wnioski, zawiadomienia oraz informacje nie wymienione powyżej) każda ze stron na żądanie drugiej niezwłocznie potwierdza fakt ich otrzymania.

10.3. Zawiadomienie o wyborze najkorzystniejszej oferty zostanie przesłane drogą elektroniczną, w związku z tym, umowa w sprawie niniejszego zamówienia będzie zawarta w terminie nie krótszym niż 10 dni od dnia przesłania zawiadomienia, z zastrzeżeniem art. 94 ust. 2 ustawy Pzp.

## 11. MIEJSCE I TERMIN SKŁADANIA OFERTY

11.1. Ofertę oznaczoną w sposób określony w pkt. 5.10 należy:

- a) przesłać na adres Zamawiającego: Wojewódzka Stacja Sanitarno-Epidemiologiczna w Poznaniu, ul. Noskowskiego 23, 61-705 Poznań z oznaczeniami określonymi w pkt. 5.10 SIWZ, w terminem doręczenia określonym w pkt 11.2 SIWZ,
- b) lub złożyć w KANCELARII Wojewódzkiej Stacji Sanitarno-Epidemiologicznej w Poznaniu, ul. Noskowskiego 23, 61-705 Poznań, I piętro, w terminie doręczenia określonym w pkt 11.2 SIWZ.

11.2. Termin składania ofert upływa dnia 8 listopada 2018 r. o godz. 09:00.

11.3. Zamawiający niezwłocznie zawiadomi wykonawcę o złożeniu oferty po terminie określonym w pkt 11.2 SIWZ oraz zwróci ofertę po upływie terminu do wniesienia odwołania.

## 12. KRYTERIA WYBORU OFERTY

Dokonując oceny złożonych ofert Zamawiający będzie się kierował następującymi kryteriami i ich znaczeniem:

- |  |        |
|--|--------|
| 1. Cena  | – 60 % |
| 2. Termin dostawy poszczególnych partii materiałów | – 40 % |
| 1% = 1 pkt   |        |

### 12.1. Kryterium 1 – Cena

Ocena kryterium „ceny” dla n-tej oferty Wykonawcy ( $P_{cn}$ ) dokonywana będzie poprzez porównanie ceny najniższej wśród ocenianych ofert ( $C_{min}$ ), do ceny zawartej w badanej ofercie ( $C_n$ ).

$$P_{cn} = \frac{C_{min}}{C_n} \times 60\%$$

gdzie: (P<sub>cn</sub>) - ilość punktów za cenę dla ocenianej oferty;  
 (C<sub>min</sub>) - najniższa cena spośród cen ocenianych ofert;  
 (C<sub>n</sub>) - cena zawarta w badanej ofercie.

Maksymalna możliwa do uzyskania ocena w tym kryterium wynosi **60 pkt.**

### 12.2. Kryterium 2 – Termin dostawy poszczególnych partii materiałów

Termin dostawy poszczególnych partii wynoszący 14 dni = 0 pkt.

Termin dostawy poszczególnych partii wynoszący od 7 do 13 dni = 20 pkt.

Termin dostawy poszczególnych partii wynoszący poniżej 7 dni = 40 pkt.

Maksymalna możliwa ocena do uzyskania w tym kryterium wynosi **40 pkt.**

### 12.3. Wybór Wykonawcy.

O wyborze oferty zdecyduje najwyższa ilość punktów uzyskanych łącznie za kryteria określone przez Zamawiającego.

Możliwa do uzyskania maksymalna ocena za wszystkie kryteria wynosi - **100 pkt.**

## 13. OTWARCIE, BADANIE I OCENA OFERT

13.1. Otwarcie ofert nastąpi w dniu **8 listopada 2018 r. o godz. 09:15** w siedzibie Zamawiającego, pod adresem: ul. Libelta 36, 61-707 Poznań, w pokoju nr 208 (II piętro).

13.2. Bezpośrednio przed otwarciem ofert Zamawiający poda kwotę, jaką zamierza przeznaczyć na sfinansowanie zamówienia.

13.3. Podczas otwarcia ofert Zamawiający poda nazwę (firmę) oraz adres (siedzibę) Wykonawcy, którego oferta jest otwierana, a także informacje dotyczące ceny, terminu wykonania zamówienia, okresu gwarancji i warunków płatności zawartych w ofercie.

13.4. Niezwłocznie po otwarciu ofert zamawiający zamieści na swojej stronie internetowej: <https://bip.wsse-poznan.pl/>, w zakładce „Przetargi” informacje dotyczące:

- 1) kwoty, jaką zamierza przeznaczyć na sfinansowanie zamówienia;
- 2) firm oraz adresów wykonawców, którzy złożyli oferty w terminie;
- 3) ceny, terminu wykonania zamówienia, okresu gwarancji i warunków płatności zawartych w ofertach.

13.5. **Zamawiający najpierw dokona oceny ofert, a następnie zbada, czy wykonawca, którego oferta została oceniona jako najkorzystniejsza, nie podlega wykluczeniu oraz spełnia warunki udziału w postępowaniu.**

13.6. Jeżeli wykonawca, którego została uznana jako najkorzystniejsza nie złożył oświadczeń, , dokumentów potwierdzających okoliczności o których mowa w art. 25 ust. 1 ustawy Pzp, lub innych dokumentów niezbędnych do przeprowadzenia postępowania lub złożone oświadczenia lub dokumenty są niekompletne, zawierają błędy lub budzą wskazane przez zamawiającego wątpliwości, zamawiający wezwie do ich złożenia, uzupełnienia, poprawienia w terminie przez siebie wskazanym, chyba że mimo ich złożenia oferta wykonawcy podlega odrzuceniu albo konieczne byłoby unieważnienie postępowania.

13.7. Protokół wraz z załącznikami jest jawny. Załączniki do protokołu udostępnia się po dokonaniu wyboru najkorzystniejszej oferty lub unieważnieniu postępowania, z tym że oferty udostępnia się od chwili ich otwarcia. Wyjątek stanowią zastrzeżone przez wykonawcę informacje stanowiące tajemnicę przedsiębiorstwa np. w odrębnym opakowaniu oznaczonym napisem: „**TAJEMNICA PRZEDSIĘBIORSTWA. NIE UDOSTĘPNIĄĆ INNYM UCZESTNIKOM POSTĘPOWANIA**”, w rozumieniu ustawy z dnia 16 kwietnia 1993r. o zwalczaniu nieuczciwej konkurencji (tj.: Dz. U.

- z 2003 r. Nr 153, poz. 1503 z późn. zm.), które nie są jawne i nie będą udostępnione innym uczestnikom postępowania **pod warunkiem**, że wykonawca nie później niż w terminie składania ofert **zastrzeżł**, że nie mogą być one udostępniane **oraz wykazał**, iż zastrzeżone informacje stanowią tajemnicę przedsiębiorstwa. Wykonawca nie może zastrzec informacji o których mowa w art. 86 ust. 4 ustawy Pzp.
- 13.8. W toku badania i oceny ofert, Zamawiający może żądać od Wykonawców wyjaśnień dotyczących treści złożonych ofert. Niedopuszczalne jest prowadzenie pomiędzy Zamawiającym a Wykonawcą negocjacji, dotyczących złożonej oferty oraz z zastrzeżeniem art. 87 ust. 1a i 2 ustawy Pzp, dokonywanie jakiegokolwiek zmiany w ich treści.
- 13.9. Zamawiający poprawi w ofercie oczywiste omyłki pisarskie oraz oczywiste omyłki rachunkowe z uwzględnieniem konsekwencji rachunkowych dokonanych poprawek, inne omyłki polegające na niezgodności oferty ze Specyfikacją Istotnych Warunków Zamówienia, niepowodujące istotnych zmian w treści oferty, niezwłocznie zawiadamiając o tym Wykonawcę, którego oferta została poprawiona.
- 13.10. Zamawiający odrzuci ofertę w przypadkach określonych w art. 89 ustawy.

#### **14. OPIS SPOSOBU OBLICZENIA CENY OFERTY**

- 14.1. Wykonawca jest zobowiązany do wypełnienia „Formularza ofertowego” i określenia w nim cen na wszystkie elementy zamówienia.
- 14.2. Wszystkie ceny określone przez Wykonawcę zostaną ustalone na okres ważności umowy i nie będą podlegały zmianom.
- 14.3. Cenę należy podać w polskich złotych.
- 14.4. Cena oferty musi obejmować całkowity koszt wykonania zamówienia.
- 14.5. Ostateczna cena oferty winna być zaokrąglona do dwóch miejsc po przecinku.
- 14.6. Błędy w obliczeniu ceny spowodują odrzucenie oferty.
- 14.7. Zamawiający poprawia w ofercie:
- oczywiste omyłki pisarskie;
  - oczywiste omyłki rachunkowe, z uwzględnieniem konsekwencji rachunkowych dokonanych poprawek;
  - inne omyłki polegające na niezgodności oferty ze Specyfikacją Istotnych Warunków Zamówienia, nie powodujące istotnych zmian w treści oferty.
- 14.8. Zamawiający **nie przewiduje** rozliczenia w walutach obcych kraju wykonawcy składającego ofertę.
- 14.9. Jeżeli zostanie złożona oferta, której wybór prowadziłby do powstania obowiązku podatkowego Zamawiającego zgodnie z przepisami o podatku od towarów i usług (podatek VAT) w zakresie wewnątrz wspólnotowego nabycia towarów, do przedstawionej w ofercie ceny zostanie doliczony podatek od towarów i usług, który Zamawiający miałby obowiązek wpłacić zgodnie z obowiązującymi przepisami. W takim przypadku Wykonawca składając ofertę, jest zobligowany poinformować Zamawiającego, że wybór jego oferty będzie prowadzić do powstania u Zamawiającego obowiązku podatkowego, wskazując nazwę (rodzaj) towaru/usługi, których dostawa/świadczenie będzie prowadzić do jego powstania oraz wskazując ich wartość bez kwoty podatku.
- 14.10. Zamawiający jest czynnym podatnikiem VAT. W przypadku, gdy dla przedmiotu zamówienia będzie miał zastosowanie zapis ustawy o podatku od towarów i usług oraz niektórych innych ustaw, w związku z rozszerzeniem katalogu towarów, wobec których ma zastosowanie tzw. mechanizm „odwrotnego obciążenia”, Zamawiający w celu porównania i oceny ofert doda należyty podatek VAT.

K

**15. WYBÓR OFERTY I ZAWIADOMIENIE O WYBORZE OFERTY**

- 15.1. Zamawiający udzieli zamówienia Wykonawcy, którego oferta odpowiada wszystkim wymaganiom określonym w niniejszej SIWZ i przedstawia najkorzystniejszy bilans kryteriów określonych w pkt. 12 SIWZ.
- 15.2. Zamawiający poinformuje niezwłocznie wszystkich wykonawców o:
- 1) wyborze najkorzystniejszej oferty, podając nazwę albo imię i nazwisko, siedzibę albo miejsce zamieszkania i adres, jeżeli jest miejscem wykonywania działalności wykonawcy, którego ofertę wybrano, oraz nazwy albo imiona i nazwiska, siedziby albo miejsca zamieszkania i adresy, jeżeli są miejscami wykonywania działalności wykonawców, którzy złożyli oferty, a także punktację przyznaną ofertom w każdym kryterium oceny ofert i łączną punktację,
  - 2) wykonawcach, którzy zostali wykluczeni,
  - 3) wykonawcach, których oferty zostały odrzucone, powodach odrzucenia oferty, a w przypadkach, o których mowa w art. 89 ust. 4 i 5 ustawy Pzp, braku równoważności lub braku spełniania wymagań dotyczących wydajności lub funkcjonalności,
  - 4) unieważnieniu postępowania  
– podając uzasadnienie faktyczne i prawne,
- 15.3. Zamawiający udostępni informacje, o których mowa w pkt. 15.2, ppkt 1 lub 4 na stronie internetowej.
- 15.4. Zamawiający zawrze umowę z wybranym Wykonawcą w terminie nie krótszym niż 10 dni od dnia przesłania zawiadomienia o wyborze najkorzystniejszej oferty. W przypadku gdy zostanie złożona tylko jedna oferta Zamawiający może zawrzeć umowę w krótszym terminie.
- 15.5. Jeżeli Wykonawca, którego oferta została wybrana uchyła się od zawarcia umowy, lub nie wnosi wymaganego zabezpieczenia należytego wykonania umowy, Zamawiający może wybrać ofertę najkorzystniejszą spośród pozostałych ofert, bez przeprowadzania ich ponownego badania i oceny, chyba że zachodzą przesłanki obligujące Zamawiającego do unieważnienia postępowania, o których mowa w art. 93 ust.1 ustawy Pzp.

**16. ZABEZPIECZENIE NALEŻYTEGO WYKONANIA UMOWY**

Zamawiający **wymaga/nie wymaga** wniesienia zabezpieczenia należytego wykonania umowy.

**17. PRAWO ZAMAWIAJĄCEGO DO UNIEWAŻNIENIA POSTĘPOWANIA**

- 17.1. Zamawiający unieważni postępowanie o udzielenie zamówienia w przypadkach o których mowa w art. 93 ust. 1 ustawy Pzp.

**18. ŚRODKI OCHRONY PRAWNEJ**

- 18.1 Odwołanie przysługuje wyłącznie od niezgodnej z przepisami ustawy czynności zamawiającego podjętej w postępowaniu o udzielenie zamówienia lub zaniechania czynności, do której zamawiający jest zobowiązany na podstawie ustawy.
- 18.2 **Szczegółowe regulacje dotyczące Środków ochrony prawnej zawiera Dział VI ustawy Prawo zamówień publicznych – Środki Ochrony Prawnej.**

M

**19. KLAUZULA INFORMACYJNA Z ART. 13 ROZPORZĄDZENIA PARLAMENTU EUROPEJSKIEGO I RADY 2016/679 Z 27.04.2016 R. W SPRAWIE OCHRONY OSÓB FIZYCZNYCH W ZWIĄZKU Z PRZETWARZANIEM DANYCH OSOBOWYCH I W SPRAWIE SWOBODNEGO PRZEPLYWU TAKICH DANYCH ORAZ UCHYLENIA DYREKTYWY 95/46/WE**

Zgodnie z art. 13 ust. 1 i 2 rozporządzenia Parlamentu Europejskiego i Rady (UE) 2016/679 z dnia 27 kwietnia 2016 r. w sprawie ochrony osób fizycznych w związku z przetwarzaniem danych osobowych i w sprawie swobodnego przepływu takich danych oraz uchylenia dyrektywy 95/46/WE (ogólne rozporządzenie o ochronie danych) (Dz. Urz. UE L 119 z 04.05.2016, str. 1), dalej „RODO”, informuję, że:

- administratorem Pani/Pana danych osobowych jest **Państwowy Wielkopolski Inspektor Sanitarny w Poznaniu**, ul. Noskowskiego 23, 61-705 Poznań;
- inspektorem ochrony danych osobowych w Wojewódzkiej Stacji Sanitarno-Epidemiologicznej w Poznaniu jest Pan **Michał Miller**, e-mail: [iod@wssepoznan.pl](mailto:iod@wssepoznan.pl), tel. 61 85 44 890;
- Pani/Pana dane osobowe przetwarzane będą na podstawie art. 6 ust. 1 lit. c RODO w celu związanym z postępowaniem o udzielenie zamówienia publicznego na **dostawę energii elektrycznej dla WSSE w Poznaniu oraz 15 PSSE**;
- odbiorcami Pani/Pana danych osobowych będą osoby lub podmioty, którym udostępniona zostanie dokumentacja postępowania w oparciu o art. 8 oraz art. 96 ust. 3 ustawy z dnia 29 stycznia 2004 r. – Prawo zamówień publicznych (Dz. U. z 2017 r. poz. 1579 ze zm.), dalej „ustawa Pzp”;
- Pani/Pana dane osobowe będą przechowywane, zgodnie z art. 97 ust. 1 ustawy Pzp, przez okres 4 lat od dnia zakończenia postępowania o udzielenie zamówienia, a jeżeli czas trwania umowy przekracza 4 lata, okres przechowywania obejmuje cały czas trwania umowy;
- obowiązek podania przez Panią/Pana danych osobowych bezpośrednio Pani/Pana dotyczących jest wymogiem ustawowym określonym w przepisach ustawy Pzp, związanym z udziałem w postępowaniu o udzielenie zamówienia publicznego; konsekwencje niepodania określonych danych wynikają z ustawy Pzp;
- w odniesieniu do Pani/Pana danych osobowych decyzje nie będą podejmowane w sposób zautomatyzowany, stosowanie do art. 22 RODO;
- posiada Pani/Pan:
  - na podstawie art. 15 RODO prawo dostępu do danych osobowych Pani/Pana dotyczących;
  - na podstawie art. 16 RODO prawo do sprostowania Pani/Pana danych osobowych \*;
  - na podstawie art. 18 RODO prawo żądania od administratora ograniczenia przetwarzania danych osobowych z zastrzeżeniem przypadków, o których mowa w art. 18 ust. 2 RODO \*\*;
  - prawo do wniesienia skargi do Prezesa Urzędu Ochrony Danych Osobowych, gdy uzna Pani/Pan, że przetwarzanie danych osobowych Pani/Pana dotyczących narusza przepisy RODO;
- nie przysługuje Pani/Panu:
  - w związku z art. 17 ust. 3 lit. b, d lub e RODO prawo do usunięcia danych osobowych;
  - prawo do przenoszenia danych osobowych, o którym mowa w art. 20 RODO;
  - **na podstawie art. 21 RODO prawo sprzeciwu, wobec przetwarzania danych osobowych, gdyż podstawą prawną przetwarzania Pani/Pana danych osobowych jest art. 6 ust. 1 lit. c RODO.**

**20. INFORMACJE DODATKOWE**

Jeżeli ostatni dzień terminów wskazanych w SIWZ przypada na sobotę lub dzień ustawowo wolny od pracy, za ostatni dzień terminu uważa się następny dzień po dniu lub dniach wolnych od pracy.

**„ZATWIERDZAM”**

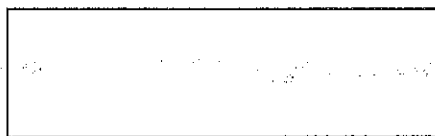
ZASTĘPCA DYREKTORA  
ds. EKONOMICZNO-ADMINISTRACYJNYCH

.....  
(pieczęć i podpis)  
*Małgorzata Szopka*

**Załączniki:**

- |      |   |
|------|---|
| Nr 1 | Formularz ofertowy                              |
| Nr 2 | Opis przedmiotu zamówienia                      |
| Nr 3 | Jednolity Europejski Dokument Zamówienia (JEDZ) |
| Nr 4 | Oświadczenie – grupa kapitałowa                 |
| Nr 5 | Projekt umowy                                   |





....., dnia.....2018 r.

### FORMULARZ OFERTOWY

NAZWA FIRMY: \_\_\_\_\_

REGON FIRMY: | | | | | | | | | | | | | | | |

NIP FIRMY: | | | | | | | | | | | | | | | |

ADRES FIRMY: kod, miejscowość, ulica, nr domu, nr lokalu, województwo, powiat:

\_\_\_\_\_, \_\_\_\_\_, \_\_\_\_\_, \_\_\_\_\_, \_\_\_\_\_

Internet: http:// \_\_\_\_\_ .pl

E-mail: \_\_\_\_\_ @ \_\_\_\_\_

numer kierunkowy: \_\_\_\_ tel. \_\_\_\_\_ faks \_\_\_\_\_

### OFERTA

W nawiązaniu do ogłoszenia o udzielenie zamówienia publicznego w trybie przetargu nieograniczonego na:

**„Dostawę szczepionek na rok 2019”**

Oferujemy wykonanie przedmiotu zamówienia za cenę:

Część nr 1. Szczepionka przeciwko kleszczowemu zapalaniu mózgu A

Nazwa szczepionki: .....

Ilość	Cena jednostkowa netto	Wartość netto	VAT		Cena jednostkowa brutto	Wartość brutto
			%	zł		
250						
RAZEM			X		X	

wartość netto ..... PLN (słownie ..... złotych)

VAT: .... % ..... PLN (słownie ..... złotych)

wartość brutto ..... PLN (słownie ..... złotych)

Termin dostawy poszczególnych partii szczepionki: ..... (max 14 dni od daty zamówienia)

Część nr 2. Szczepionka przeciwko kleszczowemu zapalaniu mózgu B

Nazwa szczepionki: .....

Ilość	Cena jednostkowa netto	Wartość netto	VAT		Cena jednostkowa brutto	Wartość brutto
			%	zł		
60						
RAZEM			X		X	

wartość netto ..... PLN (słownie ..... złotych)

VAT: .... % ..... PLN (słownie ..... złotych)

wartość brutto ..... PLN (słownie ..... złotych)

Termin dostawy poszczególnych partii szczepionki: ..... (max 14 dni od daty zamówienia)

Część nr 3. Szczepionka skojarzona przeciwko błonicy, tężcowi, poliomyelitis i krztuścowi  
Nazwa szczepionki: .....

Ilość	Cena jednostkowa netto	Wartość netto	VAT		Cena jednostkowa brutto	Wartość brutto
			%	zł		
200						
RAZEM			X		X	

wartość netto ..... PLN (słownie ..... złotych)  
VAT: ... % ..... PLN (słownie ..... złotych)  
wartość brutto ..... PLN (słownie ..... złotych)  
Termin dostawy poszczególnych partii szczepionki: ..... (max 14 dni od daty zamówienia)

Część nr 4. Szczepionka skojarzona przeciwko błonicy, tężcowi i krztuścowi  
Nazwa szczepionki: .....

Ilość	Cena jednostkowa netto	Wartość netto	VAT		Cena jednostkowa brutto	Wartość brutto
			%	zł		
80						
RAZEM			X		X	

wartość netto ..... PLN (słownie ..... złotych)  
VAT: ... % ..... PLN (słownie ..... złotych)  
wartość brutto ..... PLN (słownie ..... złotych)  
Termin dostawy poszczególnych partii szczepionki: ..... (max 14 dni od daty zamówienia)

Część nr 5. Szczepionka przeciwko wirusowemu zapaleniu wątroby typu B – dla młodzieży i dorosłych

Nazwa szczepionki: .....

Ilość	Cena jednostkowa netto	Wartość netto	VAT		Cena jednostkowa brutto	Wartość brutto
			%	zł		
400						
RAZEM			X		X	

wartość netto ..... PLN (słownie ..... złotych)  
VAT: ... % ..... PLN (słownie ..... złotych)  
wartość brutto ..... PLN (słownie ..... złotych)  
Termin dostawy poszczególnych partii szczepionki: ..... (max 14 dni od daty zamówienia)

Część nr 6. Szczepionka przeciwko wścieklicznie

Nazwa szczepionki: .....

Ilość	Cena jednostkowa netto	Wartość netto	VAT		Cena jednostkowa brutto	Wartość brutto
			%	zł		
700						
RAZEM			X		X	

wartość netto ..... PLN (słownie ..... złotych)  
VAT: ... % ..... PLN (słownie ..... złotych)  
wartość brutto ..... PLN (słownie ..... złotych)  
Termin dostawy poszczególnych partii szczepionki: ..... (max 14 dni od daty zamówienia)

## Część nr 7. Szczepionka przeciwko ospie wietrznej

Nazwa szczepionki: .....

Ilość	Cena jednostkowa netto	Wartość netto	VAT		Cena jednostkowa brutto	Wartość brutto
			%	zł		
45						
RAZEM			X		X	

wartość netto ..... PLN (słownie ..... złotych)

VAT: .... % ..... PLN (słownie ..... złotych)

wartość brutto ..... PLN (słownie ..... złotych)

Termin dostawy poszczególnych partii szczepionki: ..... (max 14 dni od daty zamówienia)

## Część nr 8. Szczepionka przeciwko wirusowi HPV (wirusowi brodawczaka ludzkiego) A

Nazwa szczepionki: .....

Ilość	Cena jednostkowa netto	Wartość netto	VAT		Cena jednostkowa brutto	Wartość brutto
			%	zł		
30						
RAZEM			X		X	

wartość netto ..... PLN (słownie ..... złotych)

VAT: .... % ..... PLN (słownie ..... złotych)

wartość brutto ..... PLN (słownie ..... złotych)

Termin dostawy poszczególnych partii szczepionki: ..... (max 14 dni od daty zamówienia)

## Część nr 9. Szczepionka przeciwko żółtej gorączce

Nazwa szczepionki: .....

Ilość	Cena jednostkowa netto	Wartość netto	VAT		Cena jednostkowa brutto	Wartość brutto
			%	zł		
700						
RAZEM			X		X	

wartość netto ..... PLN (słownie ..... złotych)

VAT: .... % ..... PLN (słownie ..... złotych)

wartość brutto ..... PLN (słownie ..... złotych)

Termin dostawy poszczególnych partii szczepionki: ..... (max 14 dni od daty zamówienia)

## Część nr 10. Szczepionka przeciwko odrze, śwince i różycze

Nazwa szczepionki: .....

Ilość	Cena jednostkowa netto	Wartość netto	VAT		Cena jednostkowa brutto	Wartość brutto
			%	zł		
80						
RAZEM			X		X	

wartość netto ..... PLN (słownie ..... złotych)

VAT: .... % ..... PLN (słownie ..... złotych)

wartość brutto ..... PLN (słownie ..... złotych)

Termin dostawy poszczególnych partii szczepionki: ..... (max 14 dni od daty zamówienia)

Część nr 11. Szczepionka przeciwko wirusowemu zapaleniu wątroby typu A dla dorosłych  
Nazwa szczepionki: .....

Ilość	Cena jednostkowa netto	Wartość netto	VAT		Cena jednostkowa brutto	Wartość brutto
			%	zł		
900						
RAZEM			X		X	

wartość netto ..... PLN (słownie ..... złotych)  
VAT: .... % ..... PLN (słownie ..... złotych)  
wartość brutto ..... PLN (słownie ..... złotych)  
Termin dostawy poszczególnych partii szczepionki: ..... (max 14 dni od daty zamówienia)

Część nr 12. Szczepionka przeciwko wirusowemu zapaleniu wątroby typu A dla dzieci i młodzieży

Nazwa szczepionki: .....

Ilość	Cena jednostkowa netto	Wartość netto	VAT		Cena jednostkowa brutto	Wartość brutto
			%	zł		
100						
RAZEM			X		X	

wartość netto ..... PLN (słownie ..... złotych)  
VAT: .... % ..... PLN (słownie ..... złotych)  
wartość brutto ..... PLN (słownie ..... złotych)  
Termin dostawy poszczególnych partii szczepionki: ..... (max 14 dni od daty zamówienia)

Część nr 13. Szczepionka skojarzona przeciwko wirusowemu zapaleniu wątroby typu A + B dla młodzieży i dorosłych

Nazwa szczepionki: .....

Ilość	Cena jednostkowa netto	Wartość netto	VAT		Cena jednostkowa brutto	Wartość brutto
			%	zł		
600						
RAZEM			X		X	

wartość netto ..... PLN (słownie ..... złotych)  
VAT: .... % ..... PLN (słownie ..... złotych)  
wartość brutto ..... PLN (słownie ..... złotych)  
Termin dostawy poszczególnych partii szczepionki: ..... (max 14 dni od daty zamówienia)

Część nr 14. Szczepionka przeciwko tężcowi i błonicy

Nazwa szczepionki: .....

Ilość	Cena jednostkowa netto	Wartość netto	VAT		Cena jednostkowa brutto	Wartość brutto
			%	zł		
800						
RAZEM			X		X	

wartość netto ..... PLN (słownie ..... złotych)  
VAT: .... % ..... PLN (słownie ..... złotych)  
wartość brutto ..... PLN (słownie ..... złotych)  
Termin dostawy poszczególnych partii szczepionki: ..... (max 14 dni od daty zamówienia)

## Część nr 15. Szczepionka przeciwko błonicy

Nazwa szczepionki: .....

Ilość	Cena jednostkowa netto	Wartość netto	VAT		Cena jednostkowa brutto	Wartość brutto
			%	zł		
10						
RAZEM			X		X	

wartość netto ..... PLN (słownie ..... złotych)

VAT: .... % ..... PLN (słownie ..... złotych)

wartość brutto ..... PLN (słownie ..... złotych)

Termin dostawy poszczególnych partii szczepionki: ..... (max 14 dni od daty zamówienia)

## Część nr 16. Szczepionka przeciwko poliomyetylis

Nazwa szczepionki: .....

Ilość	Cena jednostkowa netto	Wartość netto	VAT		Cena jednostkowa brutto	Wartość brutto
			%	zł		
150						
RAZEM			X		X	

wartość netto ..... PLN (słownie ..... złotych)

VAT: .... % ..... PLN (słownie ..... złotych)

wartość brutto ..... PLN (słownie ..... złotych)

Termin dostawy poszczególnych partii szczepionki: ..... (max 14 dni od daty zamówienia)

## Część nr 17. Szczepionka skojarzona przeciwko poliomyetylis, tężcowi i błonicy

Nazwa szczepionki: .....

Ilość	Cena jednostkowa netto	Wartość netto	VAT		Cena jednostkowa brutto	Wartość brutto
			%	zł		
150						
RAZEM			X		X	

wartość netto ..... PLN (słownie ..... złotych)

VAT: .... % ..... PLN (słownie ..... złotych)

wartość brutto ..... PLN (słownie ..... złotych)

Termin dostawy poszczególnych partii szczepionki: ..... (max 14 dni od daty zamówienia)

## Część nr 18. Szczepionka przeciwko durowi brzuszemu

Nazwa szczepionki: .....

Ilość	Cena jednostkowa netto	Wartość netto	VAT		Cena jednostkowa brutto	Wartość brutto
			%	zł		
1700						
RAZEM			X		X	

wartość netto ..... PLN (słownie ..... złotych)

VAT: .... % ..... PLN (słownie ..... złotych)

wartość brutto ..... PLN (słownie ..... złotych)

Termin dostawy poszczególnych partii szczepionki: ..... (max 14 dni od daty zamówienia)

## Część nr 19. Szczepionka przeciwko cholercze

Nazwa szczepionki: .....

Ilość	Cena jednostkowa netto	Wartość netto	VAT		Cena jednostkowa brutto	Wartość brutto
			%	zł		
250						
RAZEM			X		X	

wartość netto ..... PLN (słownie ..... złotych)

VAT: .... % ..... PLN (słownie ..... złotych)

wartość brutto ..... PLN (słownie ..... złotych)

Termin dostawy poszczególnych partii szczepionki: ..... (max 14 dni od daty zamówienia)

## Część nr 20. Szczepionka przeciwko grypie

Nazwa szczepionki: .....

Ilość	Cena jednostkowa netto	Wartość netto	VAT		Cena jednostkowa brutto	Wartość brutto
			%	zł		
90						
RAZEM			X		X	

wartość netto ..... PLN (słownie ..... złotych)

VAT: .... % ..... PLN (słownie ..... złotych)

wartość brutto ..... PLN (słownie ..... złotych)

Termin dostawy poszczególnych partii szczepionki: ..... (max 14 dni od daty zamówienia)

## Część nr 21. Szczepionka przeciwko zakażeniom meningokokami grupy A + C + W135 + Y

Nazwa szczepionki: .....

Ilość	Cena jednostkowa netto	Wartość netto	VAT		Cena jednostkowa brutto	Wartość brutto
			%	zł		
120						
RAZEM			X		X	

wartość netto ..... PLN (słownie ..... złotych)

VAT: .... % ..... PLN (słownie ..... złotych)

wartość brutto ..... PLN (słownie ..... złotych)

Termin dostawy poszczególnych partii szczepionki: ..... (max 14 dni od daty zamówienia)

## Część nr 22. Szczepionka przeciwko japońskiemu zapaleniu mózgu

Nazwa szczepionki: .....

Ilość	Cena jednostkowa netto	Wartość netto	VAT		Cena jednostkowa brutto	Wartość brutto
			%	zł		
220						
RAZEM			X		X	

wartość netto ..... PLN (słownie ..... złotych)

VAT: .... % ..... PLN (słownie ..... złotych)

wartość brutto ..... PLN (słownie ..... złotych)

Termin dostawy poszczególnych partii szczepionki: ..... (max 14 dni od daty zamówienia)

## Część nr 23. Szczepionka przeciwko zakażeniom meningokokami grupy B

Nazwa szczepionki: .....

Ilość	Cena jednostkowa netto	Wartość netto	VAT		Cena jednostkowa brutto	Wartość brutto
			%	zł		
20						
RAZEM			X		X	

wartość netto ..... PLN (słownie ..... złotych)

VAT: .... % ..... PLN (słownie ..... złotych)

wartość brutto ..... PLN (słownie ..... złotych)

Termin dostawy poszczególnych partii szczepionki: ..... (max 14 dni od daty zamówienia)

## Część nr 24. Szczepionka przeciwko wirusowi HPV (wirus brodawczaka ludzkiego) (B)

Nazwa szczepionki: .....

Ilość	Cena jednostkowa netto	Wartość netto	VAT		Cena jednostkowa brutto	Wartość brutto
			%	zł		
50						
RAZEM			X		X	

wartość netto ..... PLN (słownie ..... złotych)

VAT: .... % ..... PLN (słownie ..... złotych)

wartość brutto ..... PLN (słownie ..... złotych)

Termin dostawy poszczególnych partii szczepionki: ..... (max 14 dni od daty zamówienia)

## Część nr 25. Szczepionka przeciwko wirusowemu zapaleniu wątroby typu A

Nazwa szczepionki: .....

Ilość	Cena jednostkowa netto	Wartość netto	VAT		Cena jednostkowa brutto	Wartość brutto
			%	zł		
300						
RAZEM			X		X	

wartość netto ..... PLN (słownie ..... złotych)

VAT: .... % ..... PLN (słownie ..... złotych)

wartość brutto ..... PLN (słownie ..... złotych)

Termin dostawy poszczególnych partii szczepionki: ..... (max 14 dni od daty zamówienia)

**Termin realizacji:** zgodnie z warunkami umowy, SIWZ i załączników do niej w terminie od 1 stycznia 2019 do dnia 31 grudnia 2019 r.

Płatność - w terminie 30 dni (zgodnie z załącznikiem nr 5 do SIWZ).

Wykonawca jest mikroprzedsiębiorstwem bądź małym lub średnim przedsiębiorstwem<sup>1</sup>?

Tak\*  Nie\*

mikroprzedsiębiorstwo\*

małe przedsiębiorstwo\*

średnie przedsiębiorstwo\*

Wadium w kwocie ..... zł (słownie .....  
dotyczące części nr: ..... zostało wniesione w dniu .....  
w formie .....  
Wadium wniesione w pieniądzu należy zwrócić do: nazwa banku  
..... na konto nr .....  
z zastrzeżeniem art. 45 ustawy Prawo zamówień publicznych.

Część zamówienia, których wykonanie będzie powierzone podwykonawcom:

.....  
.....

(nazwa podwykonawcy)

(zakres robót)

Przed przystąpieniem do wykonania zamówienia wykonawca, o ile są już znane, poda nazwy albo imiona i nazwiska oraz dane kontaktowe podwykonawców i osób do kontaktu z nimi. Wykonawca zawiadomi Zamawiającego o wszelkich zmianach danych, o których mowa powyżej, w trakcie realizacji zamówienia, a także przekaze informacje na temat nowych podwykonawców, którym w późniejszym okresie zamierza powierzyć realizację robót budowlanych.

W realizacji przedmiotu zamówienia **będziemy/nie będziemy\*** polegać na zdolnościach technicznych lub zawodowych innych podmiotów (jeżeli wykonawca sam nie spełnia warunków udziału w postępowaniu zaznacza: „będziemy”, jeżeli sam spełnia postawione warunki zaznacza „nie będziemy”).

\* właściwe zaznaczyć

**(Nazwa i adres innego podmiotu na którego zasobach polega Wykonawca)**

.....  
.....

Ponadto oświadczamy, że:

- w cenie oferty zostały uwzględnione wszystkie koszty wykonania zamówienia i realizacji przyszłego świadczenia umownego oraz, że cena nie zostanie zmieniona w trakcie wykonania umowy.
- Oświadczam, że wypełniłem obowiązki informacyjne przewidziane w art. 13 lub art. 14 RODO<sup>2</sup> wobec osób fizycznych, od których dane osobowe

<sup>1</sup> Mikroprzedsiębiorstwo: przedsiębiorstwo, które zatrudnia mniej niż 10 osób i którego roczny obrót lub roczna suma bilansowa nie przekracza 2 milionów EUR.

Małe przedsiębiorstwo: przedsiębiorstwo, które zatrudnia mniej niż 50 osób i którego roczny obrót lub roczna suma bilansowa nie przekracza 10 milionów EUR.

Średnie przedsiębiorstwa: przedsiębiorstwa, które nie są mikroprzedsiębiorstwami ani małymi przedsiębiorstwami i które zatrudniają mniej niż 250 osób i których roczny obrót nie przekracza 50 milionów EUR lub roczna suma bilansowa nie przekracza 43 milionów EUR.

<sup>2</sup> rozporządzenie Parlamentu Europejskiego i Rady (UE) 2016/679 z dnia 27 kwietnia 2016 r. w sprawie ochrony osób fizycznych w związku z przetwarzaniem danych osobowych i w sprawie swobodnego przepływu takich danych oraz uchylenia dyrektywy 95/46/WE (ogólne rozporządzenie o ochronie danych) (Dz. Urz. UE L 119 z 04.05.2016, str. 1).



bezpośrednio lub pośrednio pozyskałem w celu ubiegania się o udzielenie zamówienia publicznego w niniejszym postępowaniu<sup>3</sup>.

- c. zapoznaliśmy się ze Specyfikacją Istotnych Warunków Zamówienia, a w tym z opisem przedmiotu zamówienia oraz projektem umowy i nie wnosimy w stosunku do nich żadnych uwag, a w przypadku wyboru naszej oferty podpiszemy umowę zgodnie z projektem umowy i wykonamy zamówienie zgodnie z opisem przedmiotu zamówienia.
- d. zapoznaliśmy się z modyfikacją SIWZ, jeśli taka była.
- e. uważamy się za związanych ofertą przez 60 dni od dnia, w którym upływa termin składania ofert;
- f. otrzymaliśmy konieczne informacje do przygotowania oferty;
- g. osoby skierowane do realizacji zamówienia nie były nigdy karane za naruszenie prawa;
- h. w przypadku wyboru naszej oferty, osobami uprawnionymi do podpisywania umowy są:
  - .....
  - .....

(imię, nazwisko, stanowisko)

**Osobą upoważnioną do kontaktów z Zamawiającym, w toku toczącego się postępowania o udzielenie zamówienia publicznego jest:**

Pan\*/Pani\*: ..... Stanowisko służbowe: .....

tel.: ..... e-mail: .....

Integralną część niniejszej oferty stanowi:

- 1. .... str. od..... do.....
- 2. .... str. od..... do.....
- 3. .... str. od..... do.....
- 4. .... str. od..... do.....
- 5. .... str. od..... do.....

.....  
(podpis i pieczęć upoważnionego  
przedstawiciela Wykonawcy)

<sup>3</sup> W przypadku gdy wykonawca nie przekazuje danych osobowych innych niż bezpośrednio jego dotyczących lub zachodzi wyłączenie stosowania obowiązku informacyjnego, stosownie do art. 13 ust. 4 lub art. 14 ust. 5 RODO treści oświadczenia wykonawca nie składa (usunięcie treści oświadczenia np. przez jego wykreślenie).



## OPIS PRZEDMIOTU ZAMÓWIENIA

Dostawa obejmuje 25 części zamówienia:

### Część nr 1. Szczepionka przeciwko kleszczowemu zapaleniu mózgu A

- „zabita” – inaktywowany wirus kleszczowego zapalenia mózgu szczep NEUDÖRFL
- przeznaczona dla młodzieży od 16 roku życia i dorosłych
- sposób podawania – domięśniowo
- pojemność 0,5 ml
- cykle szczepień:
  - **standardowy:** 0, 1-3 miesiący, 5-12 miesiący  
dawki przypominające: u osób poniżej 60 roku życia – pierwsza po 3 latach od cyklu podstawowego, dalsze po 3-5 latach. U osób od 60 roku życia, co 3 lata.
  - **standardowy przyspieszony:** 0,2 tygodnie, 5-12 miesiący  
dawki przypominające: u osób poniżej 60 roku życia – pierwsza po 3 latach od cyklu podstawowego, dalsze po 3-5 latach. U osób od 60 roku życia, co 3 lata.
  - brak cyklu skróconego
- skład: inaktywowany wirus kleszczowego zapalenia mózgu szczep NEUDÖRFL (uprzednio namnożony w fibroblastach kurzych), albumina ludzka, wodorotlenek glinu – adsorbent, substancje pomocnicze.
- ampułko-strzykawka z igłą.
- 250 szt.

### Część nr 2. Szczepionka przeciwko kleszczowemu zapaleniu mózgu B

- „zabita” – inaktywowany wirus kleszczowego zapalenia mózgu
- przeznaczona dla dzieci powyżej 1 roku życia i młodzieży poniżej 16 roku życia
- sposób podawania – domięśniowo
- pojemność 0,25 ml
- cykle szczepień:
  - **standardowy:** 0, 1-3 miesiący, 5-12 miesiący  
dawki przypominające – pierwsza po 3 latach od cyklu podstawowego, dalsze po 3-5 latach.
  - **standardowy przyspieszony:** 0, 2 tygodnie, 5-12 miesiący  
dawki przypominające – pierwsza po 3 latach od cyklu podstawowego, dalsze po 3-5 latach.
  - brak cyklu skróconego
- skład: inaktywowany wirus kleszczowego zapalenia mózgu szczep NEUDÖRFL (uprzednio namnożony na komórkach zarodków kurzych), albumina ludzka, wodorotlenek glinu – adsorbent, substancje pomocnicze.
- ampułko-strzykawka z igłą (zawiesina do wstrzykiwań).
- 60 szt.

### Część nr 3. Szczepionka skojarzona przeciwko błonicy, tężcowi, poliomyelitis i krztuścowi

- „zabita”
- przeznaczona dla dzieci od 4 lat, młodzieży i dorosłych
- sposób podawania – domięśniowo

- pojemność 0,5 ml
- cykl szczepień: pojedyncze dawki przypominające co 10 lat
- skład:
- toksoid błoniczy – nie mniej niż 2 j.m.
- toksoid tężcowy – nie mniej niż 20 j.m.
- antygeny bakterii krztuścowej (= szczepionka bezkomórkowa): toksoid krztuścowy, hemaglutynina włókienkowa, pertaktyna,
- poliovirus inaktywowany – typ 1, 2, 3, wodorotlenek i fosforan glinu – adiuwanty, neomycyna, polimyksyna, substancje pomocnicze,
- ampulko-strzykawka z igłą (lub bez igły).
- 200 szt.

**Część nr 4. Szczepionka skojarzona przeciwko błonicy, tężcowi, i krztuścowi**

- „zabita” – zawiera toksoidy – błoniczy i tężcowy, antygeny bakterii krztuścowej
- przeznaczona dla dzieci od 4 roku życia, młodzieży i dorosłych
- sposób podawania – domięśniowo
- pojemność 0,5 ml
- cykl szczepień: pojedyncze dawki wyłącznie przypominające co 10 lat
- skład:
  - toksoid błoniczy – nie mniej niż 2 j.m.
  - toksoid tężcowy – nie mniej niż 20 j.m.
  - antygeny bakterii krztuścowej (= szczepionka bezkomórkowa) - toksoid krztuścowy, hemaglutynina włókienkowa, pertaktyna, wodorotlenek i fosforan glinu – adsorbenty, substancje pomocnicze,
- ampulko-strzykawka z igłą (lub bez igły).
- 80 szt.

**Część nr 5. Szczepionka przeciwko wirusowemu zapaleniu wątroby typu B – dla młodzieży i dorosłych**

- „zabita” – zawierająca białkowy antygen powierzchniowy wirusa HBV, uzyskany drogą tzw. inżynierii genetycznej z kk. drożdży - HBs Ag
- przeznaczona dla młodzieży powyżej 15 roku życia i dorosłych
- sposób podawania – domięśniowo (wyjątkowo podskórnie)
- pojemność 1 ml
- cykl szczepień:
  - standardowy: 0-1-6 miesięcy
  - standardowy przyspieszony 0-7-21 dni – 12 miesięcy
- skład: rekombinowany antygen powierzchniowy wirusa HBV – HbsAg – 20 mcg, wodorotlenek glinu – adsorbent,
- bez substancji pochodzenia ludzkiego,
- nie zawiera tiomersalu,
- postać : ampulko-strzykawka
- postać: dopuszczalne opakowanie zbiorcze 100 szt. – fiolka
- 400 szt.

**Część nr 6. Szczepionka przeciwko wściekliznie**

- „zabita” – inaktywowany wirus – szczep WISTAR RABIES PM/W 138-1503-3M

- przeznaczona dla dzieci, młodzieży i dorosłych
- sposób podawania – domięśniowo
- pojemność 0,5 ml
- cykl szczepień przedekspozycyjny: 0-7-21 lub 28 dni, dawka uzupełniająca po 1 roku, dawki przypominające – co 5 lat
- cykl szczepień po ekspozycji na zakażenie:
  - przebyte poprzednie szczepienie w ciągu ostatnich 5 lat: wstrzyknięcie w „0” i „3” dniu.
  - przebyte szczepienie wcześniej niż 5 lat temu lub szczepienie niekompletne: wstrzyknięcia w „0” – 3-7-14 i 28 dniu.
- skład: inaktywowany wirus wścieklizny (namnożony w komórkach VERO) – szczep WISTAR RABIES PM/W 138-1503-3M), substancje pomocnicze (w tym albumina ludzka),
- postać: fiolka z substancją w proszku + ampułkostrzykawka z igłą i rozpuszczalnikiem.
- 700 szt.

#### **Część nr 7. Szczepionka przeciwko ospie wietrznej**

- „żywa” – zawierająca atenuowane wirusy Varicella zoster
- przeznaczona dla dzieci od 9 miesiąca życia, młodzieży i dorosłych
- sposób podawania – podskórnie
- pojemność 0,5 ml
- cykl szczepień: 0,6 tygodni (2 dawki w odstępie 6 tygodni)
- skład: żywe atenuowane wirusy Varicella zoster (uprzednio namnożone na komórkach diploidalnych ludzkich), albumina ludzka, neomycyna, substancje pomocnicze
- postać: fiolka z liofilizatem + 1 ampułkostrzykawka z igłą i rozpuszczalnikiem.
- 45 szt.

#### **Część nr 8. Szczepionka przeciwko wirusowi HPV (wirus brodawczaka ludzkiego) (A)**

- „zabita” – rekombinowana adsorbowana – zawiera białka wirusa HPV typu 6,11,16,18
- przeznaczona dla dzieci od 9 lat, młodzieży i dorosłych
- sposób podawania – domięśniowo
- pojemność 0,5 ml
- cykl szczepienia: 0-2 miesiący – 6 miesięcy;
- skład:
  - białka typów 6,11,16,18 wirusa HPV w postaci wirusopodobnych cząsteczek wytwarzanych w komórkach drożdży technologią rekombinacji DNA,
  - siarczan wodorofosforanu glinu – adiuwant
  - substancje pomocnicze
- postać: ampułko-strzykawka z 2 igłami
- 30 szt.

#### **Część nr 9. Szczepionka przeciwko żółtej gorączce**

- „żywa” – zawierająca atenuowany wirus żółtej gorączki
- przeznaczona dla dzieci od 9 miesiąca życia (wyjątkowo od 6 mies. życia), młodzieży i dorosłych
- sposób podawania – podskórnie lub domięśniowo
- pojemność 0,5 ml

- cykl szczepienia: szczepienie podstawowe – 1 dawkowe, dawki przypominające co 10 lat
- skład:
  - żywy, atenuowany wirus żółtej gorączki – szczep 17 D-204 (uprzednio namnożony w zarodkach kurzych),
  - substancje pomocnicze
- postać: fiolka z liofilizatem + ampułkostrzykawka z igłą – z rozpuszczalnikiem
- 700 szt.

#### **Część nr 10. Szczepionka przeciwko odrze, śwince i różyczce**

- „żywa” – zawierająca atenuowane wirusy odry, świnki i różyczki,
- przeznaczona dla dzieci od 13 miesiąca życia, młodzieży i dorosłych
- sposób podawania – podskórnie lub domięśniowo
- pojemność 0,5 ml
- cykl szczepienia:
  - wg kalendarza szczepień obowiązkowych - szczepienie podstawowe – 13-14 miesiąc życia, dawka przypominająca – 10 rok życia
  - osoby nie szczepione wg kalendarza szczepień obowiązkowych: szczepienie podstawowe – 2 dawki (0-4 tygodnie), dawki przypominające co 10 lat
  - dorośli – po szczepieniach wg kalendarza szczepień obowiązkowych – dawki przypominające co 10 lat.
- skład:
  - żywe, atenuowane wirusy: odry (szczep ENDERS - EDMONSTON), świnki (szczep JERYL LYNN) – uprzednio namnożone w hodowli zarodka kurzego, oraz różyczki (szczep WISTAR RA 27/3) uprzednio namnożony w hodowli ludzkich diploidalnych fibroblastów płucnych
  - neomycyna
  - substancje pomocnicze
- postać: fiolka z liofilizatem + fiolka z rozpuszczalnikiem
- 80 szt.

#### **Część nr 11. Szczepionka przeciwko wirusowemu zapaleniu wątroby typu A dla dorosłych**

- „zabita” – zawierająca inaktywowany wirus zapalenia wątroby typu A
- przeznaczona dla dorosłych od 19 roku życia włącznie
- sposób podawania – domięśniowo (wyjątkowo podskórnie)
- pojemność 1,0 ml
- cykl szczepienia: 0, 6-12 miesięcy (2-ga dawka może być podana nawet do 5 lat od 1-szej dawki)
- skład:
  - inaktywowany wirus zapalenia wątroby typu A – HAV – 1440j. ELISA – szczep HM 175 (uprzednio namnożony w hodowli ludzkich komórek diploidalnych)
  - wodorotlenek glinu – adsorbent
  - neomycyna
  - substancje pomocnicze
- postać: ampułkostrzykawka + igła
- 900 szt.

**Część nr 12. Szczepionka przeciwko wirusowemu zapaleniu wątroby typu A dla dzieci i młodzieży**

- „zabita” – zawierająca inaktywowany wirus zapalenia wątroby typu A
- przeznaczona dla dzieci od ukończonego 1 roku życia, młodzieży do 18 roku życia włącznie
- sposób podawania – domięśniowo (wyjątkowo podskórnio)
- pojemność 0,5 ml
- cykl szczepienia: 0, 6-12 miesięcy (2-ga dawka może być podana nawet do 5 lat od 1-szej dawki)
- skład:
  - inaktywowany wirus zapalenia wątroby typu A – HAV – 720j. ELISA – szczep HM 175 (uprzednio namnożony w hodowli ludzkich komórek diploidalnych)
  - wodorotlenek glinu – adsorbent
  - neomycyna
  - substancje pomocnicze
- postać: ampułkostrzykawka + igła
- 100 szt.

**Część nr 13. Szczepionka skojarzona przeciwko wirusowemu zapaleniu wątroby typu A + B dla młodzieży i dorosłych**

- „zabita” – zawierająca inaktywowany wirus zapalenia wątroby typu A oraz antygen powierzchniowy wirusa zapalenia wątroby typu B
- przeznaczona dla młodzieży od 16 roku życia i dorosłych
- sposób podawania – domięśniowo (wyjątkowo podskórnio)
- pojemność 1,0 ml
- cykl szczepienia: standardowy: 0-1-6 miesięcy  
standardowy przyspieszony: 0-7-21 dni-12 miesięcy od 1-szej dawki
- skład:
  - inaktywowany wirus zapalenia wątroby typu A – HAV – 720j. ELISA – szczep HM 175 (uprzednio namnożony w hodowli ludzkich komórek diploidalnych)
  - rekombinowany – uzyskany drogą tzw. inżynierii genetycznej białkowy antygen powierzchniowy wirusa zapalenia wątroby typu B – HBs Ag – 20 mcg
  - wodorotlenek glinu, fosforan glinu – adsorbenty
  - neomycyna
  - substancje pomocnicze
- postać: ampułkostrzykawka + igła
- 600 szt.

**Część nr 14. Szczepionka przeciwko tężcowi i błonicy**

- „zabita” – zawierająca toksoidy – tężcowy i błonicy (unieczynnione toksyny)
- przeznaczona dla dzieci, młodzieży i dorosłych
- sposób podawania – domięśniowo (głęboko)
- pojemność 0,5 ml  
stosowana do uodpornienia w cyklu podstawowym jak i przypominającym
- skład:
  - toksoid tężcowy – maksymalnie 40 j.m.

- toksoid błoniczy – maksymalnie 5 j.m.
- wodorotlenek glinu - adiuwant
- tiomersal – maksymalnie ilości śladowe
- substancje pomocnicze
- postać: ampulka lub ampulko-strzykawka
- 800 szt.

#### **Część nr 15. Szczepionka przeciwko błonicy**

- „zabita” – zawierająca toksoidy błoniczy (unieczynniona toksyna)
- przeznaczona dla dzieci po ukończeniu 7 roku życia, młodzieży i dorosłych
- sposób podawania – podskórnice (głęboko)
- pojemność 0,5 ml
- cykl szczepienia: podstawowe: 0, 1, 6-12 miesięcy, dawki przypominające – co 10 lat
- skład:
  - toksoid błoniczy – 5 j.m.
  - wodorotlenek glinu - adiuwant
  - tiomersal
  - substancje pomocnicze
- postać: ampulka
- 10 szt.

#### **Część nr 16. Szczepionka przeciwko poliomyelitis**

- „zabita” – zawierająca inaktywowane wirusy polio typu 1,2,3
- przeznaczona dla dzieci od 3 miesiąca życia (= po ukończeniu 2 miesiąca życia) młodzieży i dorosłych
- sposób podawania – domięśniowo, (ewentualnie podskórnice)
- pojemność 0,5 ml
- cykl szczepienia: zgodnie z obowiązkowym programem szczepień opracowanym na dany rok w Polsce  
osoby dorosłe uprzednio nie szczepione: cykl: 0, 1 (2), 8-12 miesięcy, dawki przypominające – co 10 lat
- skład:
  - inaktywowane wirusy poliomyelitis: typ 1 – szczep Mohoney, typ 2 szczep MEF – 1, typ 3 – szczep Saukett – uprzednio namnożone w komórkach VERO
  - neomycyna, streptomycyna, polimyksyna B
  - formaldehyd
  - substancje pomocnicze
- postać: ampulkostrzykawka z igłą
- 150 szt.

#### **Część nr 17. Szczepionka skojarzona przeciwko poliomyelitis, tężcowi i błonicy**

- „zabita”
- przeznaczona dla osób dorosłych (wyjątkowo również dla dzieci po ukończeniu 6 roku życia (= w 7 roku życia) i starszych
- sposób podawania – domięśniowo,
- pojemność 0,5 ml
- cykl szczepienia: pojedyncze dawki wyłącznie przypominające co 10 lat
- skład:



- inaktywowane wirusy poliomyelitis: typ 1 – szczep Mahoney, typ 2 (szczep MEF – 1, typ 3 – szczep Saukett)
  - toksoid tężcowy – 20 j.m.
  - toksoid błoniczy – 2 j.m.
  - wodorotlenek glinu - adsorbent
  - neomycyna, streptomycyna, polimyksyna B (śladowe ilości)
  - substancje pomocnicze
- postać: ampułkostrzykawką z 2 igłami
- 150 szt.

#### Część nr 18. Szczepionka przeciwko durowi brzuszemu

- „zabita”, zawiera inaktywowaną bakterię S.typhi oraz polisacharyd otoczkowy w/w bakterii
- przeznaczona dla dzieci powyżej 2 roku życia, młodzieży i dorosłych
- sposób podawania – domięśniowo lub podskórnice
- pojemność 0,5 ml
- cykl szczepienia: 1-dawkowy; odporność utrzymuje się 3 lata
- skład:
  - inaktywowana bakteria Salmonella typhi (szczep Ty 2)
  - polisacharyd otoczkowy - Vi
  - substancje pomocnicze
- postać: ampułkostrzykawką + igła
- 1700 szt.

#### Część nr 19. Szczepionka przeciwko cholercie

- „zabita”, zawiera inaktywowane szczepy przecinkowca cholery, podjednostkę rekombinatu toksyny B tej bakterii
- przeznaczona dla dzieci powyżej 2 lat, młodzieży i dorosłych
- sposób podawania – doustnie – 150 ml –dzieci powyżej 6 lat, młodzież i dorośli,
- 75 ml – dzieci od 2-6 lat
- cykl szczepienia:
  - dzieci od 2-6 lat: 3 dawki w odstępie 1-6 tygodni, dawki przypominające 1-sza po 6 miesiącach, następne co 2 lata
  - dzieci powyżej 6 lat, młodzież i dorośli: szczepienie podstawowe - 2 dawki w odstępie 1-6 tygodni, dawki przypominające co 2 lata
- skład:
  - inaktywowane temperaturą i formaliną szczepy: INABA (biotyp klasyczny i EL TOR) oraz OGAWA (biotyp klasyczny) przecinkowca cholery VIBRIO CHOLERAЕ 01
  - podjednostka rekombinatu toksyny B w/w bakterii
  - wodorowęglan sodu
  - substancje pomocnicze
- postać: fiolka z zawiesiną szczepionki + saszetka granulatu wodorowęglanu sodu
- 250 szt.

#### Część nr 20. Szczepionka przeciwko grypie

- „zabita”, zawiera inaktywowany, rozszczepiony wirion grypy
- przeznaczona dla dzieci od 6 miesiąca życia, młodzieży i dorosłych
- sposób podawania – domięśniowo lub głęboko podskórnice
- pojemność:

- 0,5 ml od 6 miesiąca życia, młodzież i dorośli
- cykl szczepienia: co roku 1 dawka, najlepiej wczesną jesienią;
- postać: ampułkostrzykawka z igłą
- 90 szt.

**Część nr 21. Szczepionka przeciwko zakażeniom meningokokami grupy A + C + W135 + Y (A)**

- „zabita”
- przeznaczona dla dzieci powyżej 1 roku życia, młodzieży i dorosłych
- sposób podawania – domięśniowo
- pojemność: 0,5 ml
- cykl szczepienia: 1 dawka
- skład:
  - polisacharydy *Neisseria meningitidis* grupy A, C, W135, Y skoniugowane z nośnikiem białkowym (toksoid tężcowy),
  - substancje pomocnicze
- postać: fiolka z liofilizatem + ampułkostrzykawka z rozpuszczalnikiem + 2 igły
- 120 szt.

**Część nr 22. Szczepionka przeciwko japońskiemu zapaleniu mózgu**

- inaktywowana, adsorbowana
- przeznaczona dla niemowląt w wieku od 2 miesięcy, dzieci, młodzieży i dorosłych
- sposób podawania – domięśniowo
- cykl szczepienia:
  - pierwsza dawka podana w dniu 0.
  - druga dawka: 28 dni po dawce pierwszej.
- pojemność 0,5 ml
- 220 szt.

**Część nr 23. Szczepionka przeciwko zakażeniom meningokokami grupy B**

- „zabita”
- przeznaczona dla dzieci, roku życia, młodzieży i dorosłych
- sposób podawania – domięśniowo
- pojemność: 0,5 ml
- skład:
  - Rekombinowane białka fuzyjne NHBA ze szczepów *Neisseria meningitidis* grupy B,
  - Rekombinowane białka NadA ze szczepów *Neisseria meningitidis* grupy B,
  - Rekombinowane białka fuzyjne fHbp ze szczepów *Neisseria meningitidis* grupy B,
  - Pęcherzyki błony wewnętrznej (OMV) ze szczepu NZ98/254 bakterii *Neisseria meningitidis* grupy B
- postać: zawiesina do wstrzykiwań
- 20 szt.

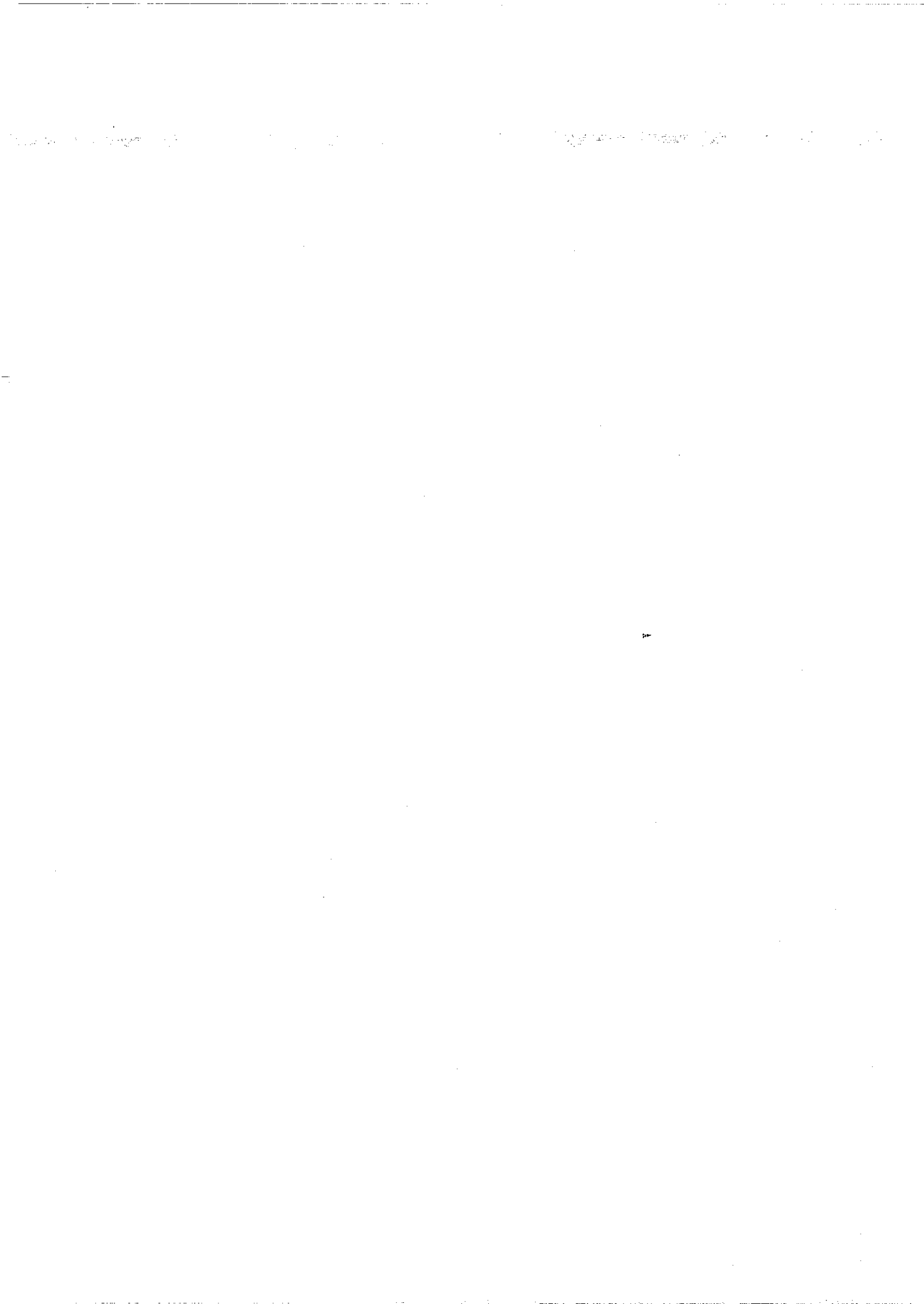
**Część nr 24. Szczepionka przeciwko wirusowi HPV (wirus brodawczaka ludzkiego) (B)**

- „zabita” – rekombinowana adsorbowana – zawiera białka wirusa HPV typu 6,11,16,18, 31, 33, 45, 52, 58
- przeznaczona dla dzieci od 9 lat, młodzieży i dorosłych
- sposób podawania – domięśniowo

- pojemność 0,5 ml
- cykl szczepienia: 0-2 miesiące – 6 miesięcy;
- skład:
  - białka typów 6, 11, 16, 18, 31, 33, 45, 52, 58 wirusa HPV w postaci wirusopodobnych cząsteczek wytwarzanych w komórkach drożdży technologią rekombinacji DNA,
  - amorficzny hydroksyfosforanosiarcezan glinu – adiuwant
  - substancje pomocnicze
- postać: zawiesina w fiolce a 0,5 ml
- 50 szt.

**Część nr 25. Szczepionka przeciwko wirusowemu zapaleniu wątroby typu A**

- „zabita” – zawierająca inaktywowany wirus zapalenia wątroby typu A
- przeznaczona dla osób od 16 roku życia
- sposób podawania – domięśniowo
- pojemność 0,5 ml
- cykl szczepienia: 0, 6-12 miesięcy (2-ga dawka może być podana nawet do 3 lat od 1-szej dawki)
- skład:
  - inaktywowany wirus zapalenia wątroby typu A – HAV szczep GBM (160 jednostek antygenowych) namnożony w hodowli ludzkich komórek diploidalnych
  - wodorotlenek glinu – adsorbent
  - substancje pomocnicze
- postać: ampulko-strzykawka
- 300 szt.





## Część II: Informacje dotyczące wykonawcy

## A: INFORMACJE NA TEMAT WYKONAWCY

Identyfikacja:	Odpowiedź:
Nazwa:	[ ]
Numer VAT, jeżeli dotyczy: Jeżeli numer VAT nie ma zastosowania, proszę podać inny krajowy numer identyfikacyjny, jeżeli jest wymagany i ma zastosowanie.	[ ] [ ]
Adres pocztowy:	[.....]
Osoba lub osoby wyznaczone do kontaktów <sup>6</sup> : Telefon: Adres e-mail: Adres internetowy (adres www) (jeżeli dotyczy):	[.....] [.....] [.....] [.....]
Informacje ogólne:	Odpowiedź:
Czy wykonawca jest mikroprzedsiębiorstwem bądź małym lub średnim przedsiębiorstwem <sup>7</sup> ?	<input type="checkbox"/> Tak <input type="checkbox"/> Nie
<b>Jedynie w przypadku gdy zamówienie jest zastrzeżone<sup>8</sup>:</b> czy wykonawca jest zakładem pracy chronionej, „przedsiębiorstwem społecznym” <sup>9</sup> lub czy będzie realizował zamówienie w ramach programów zatrudnienia chronionego? <b>Jeżeli tak,</b> jaki jest odpowiedni odsetek pracowników niepełnosprawnych lub defaworyzowanych? Jeżeli jest to wymagane, proszę określić, do której kategorii lub których kategorii pracowników niepełnosprawnych lub defaworyzowanych należą dani pracownicy.	<input type="checkbox"/> Tak <input type="checkbox"/> Nie  [...]  [.....]
Jeżeli dotyczy, czy wykonawca jest wpisany do urzędowego wykazu zatwierdzonych	<input type="checkbox"/> Tak <input type="checkbox"/> Nie <input type="checkbox"/> Nie dotyczy

6

Proszę powtórzyć informacje dotyczące osób wyznaczonych do kontaktów tyle razy, ile jest to konieczne.

7

Por. zalecenie Komisji z dnia 6 maja 2003 r. dotyczące definicji mikroprzedsiębiorstw oraz małych i średnich przedsiębiorstw (Dz.U. L 124 z 20.5.2003, s. 36). Te informacje są wymagane wyłącznie do celów statystycznych.

**Mikroprzedsiębiorstwo:** przedsiębiorstwo, które zatrudnia mniej niż 10 osób i którego roczny obrót lub roczna suma bilansowa nie przekracza 2 milionów EUR.

**Małe przedsiębiorstwo:** przedsiębiorstwo, które zatrudnia mniej niż 50 osób i którego roczny obrót lub roczna suma bilansowa nie przekracza 10 milionów EUR.

**Średnie przedsiębiorstwo:** przedsiębiorstwa, które nie są mikroprzedsiębiorstwami ani małymi przedsiębiorstwami i które zatrudniają mniej niż 250 osób i których roczny obrót nie przekracza 50 milionów EUR lub roczna suma bilansowa nie przekracza 43 milionów EUR.

8

Zob. ogłoszenie o zamówieniu, pkt III.1.5.

9

Tj. przedsiębiorstwem, którego głównym celem jest społeczna i zawodowa integracja osób niepełnosprawnych lub defaworyzowanych.

<p>wykonawców lub posiada równoważne zaświadczenie (np. w ramach krajowego systemu (wstępnego) kwalifikowania)?</p>	
<p><b>Jeżeli tak:</b></p> <p>Proszę udzielić odpowiedzi w pozostałych fragmentach niniejszej sekcji, w sekcji B i, w odpowiednich przypadkach, sekcji C niniejszej części, uzupełnić część V (w stosownych przypadkach) oraz w każdym przypadku wypełnić i podpisać część VI.</p> <p>a) Proszę podać nazwę wykazu lub zaświadczenia i odpowiedni numer rejestracyjny lub numer zaświadczenia, jeżeli dotyczy:</p> <p>b) Jeżeli poświadczenie wpisu do wykazu lub wydania zaświadczenia jest dostępne w formie elektronicznej, proszę podać:</p> <p>c) Proszę podać dane referencyjne stanowiące podstawę wpisu do wykazu lub wydania zaświadczenia oraz, w stosownych przypadkach, klasyfikację nadaną w urzędowym wykazie<sup>10</sup>:</p> <p>d) Czy wpis do wykazu lub wydane zaświadczenie obejmują wszystkie wymagane kryteria kwalifikacji?</p> <p><b>Jeżeli nie:</b></p> <p>Proszę dodatkowo uzupełnić brakujące informacje w części IV w sekcjach A, B, C lub D, w zależności od przypadku.</p> <p><b>WYŁĄCZNIE jeżeli jest to wymagane w stosownym ogłoszeniu lub dokumentach zamówienia:</b></p> <p>e) Czy wykonawca będzie w stanie przedstawić zaświadczenie odnoszące się do płatności składek na ubezpieczenie społeczne i podatków lub przedstawić informacje, które umożliwią instytucji zamawiającej lub podmiotowi zamawiającemu uzyskanie tego zaświadczenia bezpośrednio za pomocą bezpłatnej krajowej bazy danych w dowolnym państwie członkowskim?</p> <p>Jeżeli odnośna dokumentacja jest dostępna w formie elektronicznej, proszę wskazać:</p>	<p>a) [.....]</p> <p>b) (adres internetowy, wydający urząd lub organ, dokładne dane referencyjne dokumentacji): [.....][.....][.....][.....]</p> <p>c) [.....]</p> <p>d) <input type="checkbox"/> Tak <input type="checkbox"/> Nie</p> <p>e) <input type="checkbox"/> Tak <input type="checkbox"/> Nie</p> <p>(adres internetowy, wydający urząd lub organ, dokładne dane referencyjne dokumentacji): [.....][.....][.....][.....]</p>
<p><b>Rodzaj uczestnictwa:</b></p>	<p><b>Odpowiedź:</b></p>
<p>Czy wykonawca bierze udział w postępowaniu o udzielenie zamówienia wspólnie z innymi wykonawcami<sup>11</sup>?</p>	<p><input type="checkbox"/> Tak <input type="checkbox"/> Nie</p>
<p>Jeżeli tak, proszę dopilnować, aby pozostali uczestnicy przedstawili odrębne jednolite europejskie dokumenty zamówienia.</p>	
<p><b>Jeżeli tak:</b></p> <p>a) Proszę wskazać rolę wykonawcy w grupie (lider, odpowiedzialny za określone zadania itd.):</p> <p>b) Proszę wskazać pozostałych wykonawców</p>	<p>a): [.....]</p>

<sup>10</sup> Dane referencyjne i klasyfikacja, o ile istnieją, są określone na zaświadczeniu.

<sup>11</sup> Zwłaszcza w ramach grupy, konsorcjum, spółki *joint venture* lub podobnego podmiotu.

biorących wspólnie udział w postępowaniu o udzielenie zamówienia: c) W stosownych przypadkach nazwa grupy biorącej udział:	b): [.....]  c): [.....]
<b>Części</b>	<b>Odpowiedź:</b>
W stosownych przypadkach wskazanie części zamówienia, w odniesieniu do której (których) wykonawca zamierza złożyć ofertę.	[ ]

## B: INFORMACJE NA TEMAT PRZEDSTAWICIELI WYKONAWCY

*W stosownych przypadkach proszę podać imię i nazwisko (imiona i nazwiska) oraz adres(-y) osoby (osób) upoważnionej(-ych) do reprezentowania wykonawcy na potrzeby niniejszego postępowania o udzielenie zamówienia:*

<b>Osoby upoważnione do reprezentowania, o ile istnieją:</b>	<b>Odpowiedź:</b>
Imię i nazwisko, wraz z datą i miejscem urodzenia, jeżeli są wymagane:	[.....], [.....]
Stanowisko/Działający(-a) jako:	[.....]
Adres pocztowy:	[.....]
Telefon:	[.....]
Adres e-mail:	[.....]
W razie potrzeby proszę podać szczegółowe informacje dotyczące przedstawicielstwa (jego form, zakresu, celu itd.):	[.....]

## C: INFORMACJE NA TEMAT POLEGANIA NA ZDOLNOŚCI INNYCH PODMIOTÓW

<b>Zależność od innych podmiotów:</b>	<b>Odpowiedź:</b>
Czy wykonawca polega na zdolności innych podmiotów w celu spełnienia kryteriów kwalifikacji określonych poniżej w części IV oraz (ewentualnych) kryteriów i zasad określonych poniżej w części V?	<input type="checkbox"/> Tak <input type="checkbox"/> Nie

**Jeżeli tak**, proszę przedstawić – dla każdego z podmiotów, których to dotyczy – odrębny formularz jednolitego europejskiego dokumentu zamówienia zawierający informacje wymagane w **niniejszej części sekcja A i B oraz w części III**, należycie wypełniony i podpisany przez dane podmioty. Należy zauważyć, że dotyczy to również wszystkich pracowników technicznych lub służb technicznych, menedżerów bezpośrednio do przedsiębiorstwa danego wykonawcy, w szczególności tych odpowiedzialnych za kontrolę jakości, a w przypadku zamówień publicznych na roboty budowlane – tych, do których wykonawca będzie mógł się zwrócić o wykonanie robót budowlanych. O ile ma to znaczenie dla określonych zdolności, na których polega wykonawca, proszę dołączyć – dla każdego z podmiotów, których to dotyczy – informacje wymagane w częściach IV i V<sup>12</sup>.



## D: INFORMACJE DOTYCZĄCE PODWYKONAWCÓW, NA KTÓRYCH ZDOLNOŚCI WYKONAWCA NIE POLEGA

(Seksja, która należy wypełnić jedynie w przypadku gdy Instytucja zamawiająca lub podmiot zamawiający wprost tego zażąda.)

Podwykonawstwo:	Odpowiedź:
Czy wykonawca zamierza zlecić osobom trzecim podwykonawstwo jakiegokolwiek części zamówienia?	<input type="checkbox"/> Tak <input type="checkbox"/> Nie Jeżeli <b>tak i o ile jest to wiadome</b> , proszę podać wykaz proponowanych podwykonawców: [...]

Jeżeli Instytucja zamawiająca lub podmiot zamawiający wyraźnie żąda przedstawienia tych informacji oprócz informacji wymaganych w niniejszej sekcji, proszę przedstawić – dla każdego podwykonawcy (każdej kategorii podwykonawców), których to dotyczy – informacje wymagane w niniejszej części sekcja A i B oraz w części III.

## Część III: Podstawy wykluczenia

## A: PODSTAWY ZWIĄZANE Z WYROKAMI SKAZUJĄCYMI ZA PRZESTĘPSTWO

W art. 57 ust. 1 dyrektywy 2014/24/UE określono następujące powody wykluczenia:	
1.	udział w <b>organizacji przestępczej</b> <sup>13</sup>
2.	<b>korupcja</b> <sup>14</sup>
3.	<b>nadużycie finansowe</b> <sup>15</sup>
4.	<b>przestępstwa terrorystyczne lub przestępstwa związane z działalnością terrorystyczną</b> <sup>16</sup>
5.	<b>pranie pieniędzy lub finansowanie terroryzmu</b> <sup>17</sup>
6.	<b>praca dzieci i inne formy handlu ludźmi</b> <sup>18</sup>

<b>Podstawy związane z wyrokami skazującymi za przestępstwo na podstawie przepisów krajowych stanowiących wdrożenie podstaw określonych w art. 57 ust. 1 wspomnianej dyrektywy:</b>	<b>Odpowiedź:</b>
Czy w stosunku do <b>samego wykonawcy</b> bądź <b>jakiegokolwiek</b> osoby będącej członkiem organów administracyjnych, zarządzających lub nadzorczych wykonawcy, lub posiadającej w przedsiębiorstwie wykonawcy uprawnienia do reprezentowania, uprawnienia decyzyjne lub kontrolne, <b>wydany został prawomocny wyrok</b> z jednego z wyżej wymienionych powodów, orzeczeniem sprzed najwyżej pięciu lat lub w którym okres wykluczenia określony bezpośrednio w wyroku nadal obowiązuje?	<input type="checkbox"/> Tak <input type="checkbox"/> Nie Jeżeli odnośna dokumentacja jest dostępna w formie elektronicznej, proszę wskazać: (adres internetowy, wydający urząd lub organ, dokładne dane referencyjne dokumentacji): [.....][.....][.....][.....] <sup>19</sup>
<b>Jeżeli tak</b> , proszę podać <sup>20</sup> : a) datę wyroku, określić, których spośród punktów 1–6 on dotyczy, oraz podać powód(-ody) skazania; b) wskazać, kto został skazany [ ];	a) data: [ ], punkt(-y): [ ], powód(-ody): [ ] b) [.....]

<sup>13</sup> Zgodnie z definicją zawartą w art. 2 decyzji ramowej Rady 2008/841/WSiSW z dnia 24 października 2008 r. w sprawie zwalczania przestępczości zorganizowanej (Dz.U. L 300 z 11.11.2008, s. 42).

<sup>14</sup> Zgodnie z definicją zawartą w art. 3 Konwencji w sprawie zwalczania korupcji urzędników Wspólnot Europejskich i urzędników państw członkowskich Unii Europejskiej (Dz.U. C 195 z 25.6.1997, s. 1) i w art. 2 ust. 1 decyzji ramowej Rady 2003/568/WSiSW z dnia 22 lipca 2003 r. w sprawie zwalczania korupcji w sektorze prywatnym (Dz.U. L 192 z 31.7.2003, s. 54). Ta podstawa wykluczenia obejmuje również korupcję zdefiniowaną w prawie krajowym instytucji zamawiającej (podmiotu zamawiającego) lub wykonawcy.

<sup>15</sup> W rozumieniu art. 1 Konwencji w sprawie ochrony interesów finansowych Wspólnot Europejskich (Dz.U. C 316 z 27.11.1995, s. 48).

<sup>16</sup> Zgodnie z definicją zawartą w art. 1 i 3 decyzji ramowej Rady z dnia 13 czerwca 2002 r. w sprawie zwalczania terroryzmu (Dz.U. L 164 z 22.6.2002, s. 3). Ta podstawa wykluczenia obejmuje również podżeganie do popełnienia przestępstwa, pomocnictwo, współsprawstwo lub usiłowanie popełnienia przestępstwa, o których mowa w art. 4 tejże decyzji ramowej.

<sup>17</sup> Zgodnie z definicją zawartą w art. 1 dyrektywy 2005/60/WE Parlamentu Europejskiego i Rady z dnia 26 października 2005 r. w sprawie przeciwdziałania korzystaniu z systemu finansowego w celu prania pieniędzy oraz finansowania terroryzmu (Dz.U. L 309 z 25.11.2005, s. 15).

<sup>18</sup> Zgodnie z definicją zawartą w art. 2 dyrektywy Parlamentu Europejskiego i Rady 2011/36/UE z dnia 5 kwietnia 2011 r. w sprawie zapobiegania handlowi ludźmi i zwalczania tego procederu oraz ochrony ofiar, zastępującej decyzję ramową Rady 2002/629/WSiSW (Dz.U. L 101 z 15.4.2011, s. 1).

<sup>19</sup> Proszę powtórzyć tyle razy, ile jest to konieczne.

<sup>20</sup> Proszę powtórzyć tyle razy, ile jest to konieczne.

<b>c) w zakresie, w jakim zostało to bezpośrednio ustalone w wyroku:</b>	c) długość okresu wykluczenia [.....] oraz punkt(-y), którego(-ych) to dotyczy. Jeżeli odnośna dokumentacja jest dostępna w formie elektronicznej, proszę wskazać: (adres internetowy, wydający urząd lub organ, dokładne dane referencyjne dokumentacji): [.....][.....][.....][.....] <sup>21</sup>
W przypadku skazania, czy wykonawca przedsięwziął środki w celu wykazania swojej rzetelności pomimo istnienia odpowiedniej podstawy wykluczenia <sup>22</sup> („samooczyszczenie”)?	<input type="checkbox"/> Tak <input type="checkbox"/> Nie
Jeżeli tak, proszę opisać przedsięwzięte środki <sup>23</sup> :	[.....]

## B: PODSTAWY ZWIĄZANE Z PŁATNOŚCIĄ PODATKÓW LUB SKŁADEK NA UBEZPIECZENIE SPOŁECZNE

Płatność podatków lub składek na ubezpieczenie społeczne:	Odpowiedź:	
Czy wykonawca wywiązał się ze wszystkich obowiązków dotyczących płatności podatków lub składek na ubezpieczenie społeczne, zarówno w państwie, w którym ma siedzibę, jak i w państwie członkowskim instytucji zamawiającej lub podmiotu zamawiającego, jeżeli jest ono inne niż państwo siedziby?	<input type="checkbox"/> Tak <input type="checkbox"/> Nie	
<b>Jeżeli nie</b> , proszę wskazać: a) państwo lub państwo członkowskie, którego to dotyczy; b) jakiej kwoty to dotyczy? c) w jaki sposób zostało ustalone to naruszenie obowiązków: 1) w trybie <b>decyzji</b> sądowej lub administracyjnej: – Czy ta decyzja jest ostateczna i wiążąca? – Proszę podać datę wyroku lub decyzji. – W przypadku wyroku, o ile została w nim bezpośrednio określona, długość okresu wykluczenia: 2) w <b>inny sposób</b> ? Proszę sprecyzować, w jaki: d) Czy wykonawca spełnił lub spełni swoje obowiązki, dokonując płatności należnych	Podatki	Składki na ubezpieczenia społeczne
	a) [.....] b) [.....] c1) <input type="checkbox"/> Tak <input type="checkbox"/> Nie – <input type="checkbox"/> Tak <input type="checkbox"/> Nie – [.....] – [.....] c2) [ ...]	a) [.....] b) [.....] c1) <input type="checkbox"/> Tak <input type="checkbox"/> Nie – <input type="checkbox"/> Tak <input type="checkbox"/> Nie – [.....] – [.....] c2) [ ...]
d) Czy wykonawca spełnił lub spełni swoje obowiązki, dokonując płatności należnych	d) <input type="checkbox"/> Tak <input type="checkbox"/> Nie <b>Jeżeli tak</b> , proszę <b>Jeżeli tak</b> , proszę	

<sup>21</sup> Proszę powtórzyć tyle razy, ile jest to konieczne.

<sup>22</sup> Zgodnie z przepisami krajowymi wdrażającymi art. 57 ust. 6 dyrektywy 2014/24/UE.

<sup>23</sup> Uwzględniając charakter popełnionych przestępstw (jednorazowe, powtarzające się, systematyczne itd.), objaśnienie powinno wykazywać stosowność przedsięwziętych środków.

podatków lub składek na ubezpieczenie społeczne, lub też zawierając wiążące porozumienia w celu spłaty tych należności, obejmujące w stosownych przypadkach narosłe odsetki lub grzywny?	podać szczegółowe informacje na ten temat: [.....]	podać szczegółowe informacje na ten temat: [.....]
Jeżeli odnośna dokumentacja dotycząca płatności podatków lub składek na ubezpieczenie społeczne jest dostępna w formie elektronicznej, proszę wskazać:	(adres internetowy, wydający urząd lub organ, dokładne dane referencyjne dokumentacji): <sup>24</sup> [.....][.....][.....]	

**C: PODSTAWY ZWIĄZANE Z NIEWYPŁACALNOŚCIĄ, KONFLIKTEM INTERESÓW LUB WYKROCZENIAMI ZAWODOWYMI<sup>25</sup>**

Należy zauważyć, że do celów niniejszego zamówienia niektóre z poniższych podstaw wykluczenia mogą być zdefiniowane bardziej precyzyjnie w prawie krajowym, w stosownym ogłoszeniu lub w dokumentach zamówienia. Tak więc prawo krajowe może na przykład stanowić, że pojęcie „poważnego wykroczenia zawodowego” może obejmować kilka różnych postaci zachowania stanowiącego wykroczenie.

Informacje dotyczące ewentualnej niewypłacalności, konfliktu interesów lub wykroczeń zawodowych	Odpowiedź:
Czy wykonawca, wedle własnej wiedzy, naruszył <b>swoje obowiązki</b> w dziedzinie <b>prawa środowiska, prawa socjalnego i prawa pracy<sup>26</sup></b> ?	<input type="checkbox"/> Tak <input type="checkbox"/> Nie  <b>Jeżeli tak</b> , czy wykonawca przedsięwziął środki w celu wykazania swojej rzetelności pomimo istnienia odpowiedniej podstawy wykluczenia („samoczyszczenie“)? <input type="checkbox"/> Tak <input type="checkbox"/> Nie <b>Jeżeli tak</b> , proszę opisać przedsięwzięte środki: [.....]
Czy wykonawca znajduje się w jednej z następujących sytuacji: a) <b>zbankrutował</b> ; lub b) <b>prowadzone jest wobec niego postępowanie upadłościowe</b> lub likwidacyjne; lub c) zawarł <b>układ z wierzycielami</b> ; lub d) znajduje się w innej tego rodzaju sytuacji wynikającej z podobnej procedury przewidzianej w krajowych przepisach ustawowych i wykonawczych <sup>27</sup> ; lub e) jego aktywami zarządza likwidator lub sąd; lub f) jego działalność gospodarcza jest zawieszona? <b>Jeżeli tak:</b> – Proszę podać szczegółowe informacje:	<input type="checkbox"/> Tak <input type="checkbox"/> Nie  – [.....]

<sup>24</sup> Proszę powtórzyć tyle razy, ile jest to konieczne.

<sup>25</sup> Zob. art. 57 ust. 4 dyrektywy 2014/24/WE.

<sup>26</sup> O których mowa, do celów niniejszego zamówienia, w prawie krajowym, w stosownym ogłoszeniu lub w dokumentach zamówienia bądź w art. 18 ust. 2 dyrektywy 2014/24/UE.

<sup>27</sup> Zob. przepisy krajowe, stosowne ogłoszenie lub dokumenty zamówienia.

<p>– Proszę podać powody, które pomimo powyższej sytuacji umożliwiają realizację zamówienia, z uwzględnieniem mających zastosowanie przepisów krajowych i środków dotyczących kontynuowania działalności gospodarczej<sup>28</sup>.</p> <p>Jeżeli odnośna dokumentacja jest dostępna w formie elektronicznej, proszę wskazać:</p>	<p>– [.....]</p> <p>(adres internetowy, wydający urząd lub organ, dokładne dane referencyjne dokumentacji): [.....][.....][.....]</p>
<p>Czy wykonawca jest winien <b>poważnego wykroczenia zawodowego</b><sup>29</sup>? Jeżeli tak, proszę podać szczegółowe informacje na ten temat:</p>	<p><input type="checkbox"/> Tak <input type="checkbox"/> Nie</p> <p>[.....]</p> <p><b>Jeżeli tak</b>, czy wykonawca przedsięwziął środki w celu samooczyszczenia? <input type="checkbox"/> Tak <input type="checkbox"/> Nie <b>Jeżeli tak</b>, proszę opisać przedsięwzięte środki: [.....]</p>
<p>Czy wykonawca zawarł z innymi wykonawcami <b>porozumienia mające na celu zakłócenie konkurencji</b>? <b>Jeżeli tak</b>, proszę podać szczegółowe informacje na ten temat:</p>	<p><input type="checkbox"/> Tak <input type="checkbox"/> Nie</p> <p>[...]</p> <p><b>Jeżeli tak</b>, czy wykonawca przedsięwziął środki w celu samooczyszczenia? <input type="checkbox"/> Tak <input type="checkbox"/> Nie <b>Jeżeli tak</b>, proszę opisać przedsięwzięte środki: [.....]</p>
<p>Czy wykonawca wie o jakimkolwiek <b>konflikcie interesów</b><sup>30</sup> spowodowanym jego udziałem w postępowaniu o udzielenie zamówienia? <b>Jeżeli tak</b>, proszę podać szczegółowe informacje na ten temat:</p>	<p><input type="checkbox"/> Tak <input type="checkbox"/> Nie</p> <p>[...]</p>
<p>Czy wykonawca lub przedsiębiorstwo związane z wykonawcą <b>doradzał(-o)</b> instytucji zamawiającej lub podmiotowi zamawiającemu bądź był(-o) w inny sposób <b>zaangażowany(-e) w przygotowanie</b> postępowania o udzielenie zamówienia? <b>Jeżeli tak</b>, proszę podać szczegółowe informacje na ten temat:</p>	<p><input type="checkbox"/> Tak <input type="checkbox"/> Nie</p> <p>[...]</p>
<p>Czy wykonawca znajdował się w sytuacji, w której wcześniejsza umowa w sprawie zamówienia publicznego, wcześniejsza umowa z podmiotem zamawiającym lub wcześniejsza umowa w sprawie koncesji została <b>rozwiązana przed czasem</b>, lub w której nałożone zostało odszkodowanie bądź inne porównywalne</p>	<p><input type="checkbox"/> Tak <input type="checkbox"/> Nie</p> <p>[...]</p>

<sup>28</sup> Nie trzeba podawać tych informacji, jeżeli wykluczenie wykonawców w jednym z przypadków wymienionych w lit. a)–f) stało się obowiązkowe na mocy obowiązującego prawa krajowego bez żadnej możliwości odstępstwa w sytuacji, gdy wykonawcy są pomimo to w stanie zrealizować zamówienie.

<sup>29</sup> W stosownych przypadkach zob. definicje w prawie krajowym, stosownym ogłoszeniu lub dokumentach zamówienia.

<sup>30</sup> Wskazany w prawie krajowym, stosownym ogłoszeniu lub dokumentach zamówienia.

<p>sankcje w związku z tą wcześniejszą umową?  <b>Jeżeli tak</b>, proszę podać szczegółowe informacje, na ten temat:</p>	<p><b>Jeżeli tak</b>, czy wykonawca przedsięwziął środki w celu samooczyszczenia? <input type="checkbox"/> Tak <input type="checkbox"/> Nie  <b>Jeżeli tak</b>, proszę opisać przedsięwzięte środki:  [.....]</p>
<p>Czy wykonawca może potwierdzić, że:  nie jest winny poważnego <b>wprowadzenia w błąd</b> przy dostarczaniu informacji wymaganych do weryfikacji braku podstaw wykluczenia lub do weryfikacji spełnienia kryteriów kwalifikacji;  b) nie <b>zataił</b> tych informacji;  c) jest w stanie niezwłocznie przedstawić dokumenty potwierdzające wymagane przez instytucję zamawiającą lub podmiot zamawiający; oraz  d) nie przedsięwziął kroków, aby w bezprawny sposób wpłynąć na proces podejmowania decyzji przez instytucję zamawiającą lub podmiot zamawiający, pozyskać informacje poufne, które mogą dać mu nienależną przewagę w postępowaniu o udzielenie zamówienia, lub wskutek zaniedbania przedstawić wprowadzające w błąd informacje, które mogą mieć istotny wpływ na decyzje w sprawie wykluczenia, kwalifikacji lub udzielenia zamówienia?</p>	<p><input type="checkbox"/> Tak <input type="checkbox"/> Nie</p>

D: INNE PODSTAWY WYKLUCZENIA, KTÓRE MOGĄ BYĆ PRZEWDZIANE W PRZEPISACH KRAJOWYCH PAŃSTWA CZŁONKOWSKIEGO INSTYTUCJI ZAMAWIAJĄCEJ LUB PODMIOTU ZAMAWIAJĄCEGO

<b>Podstawy wykluczenia o charakterze wyłącznie krajowym</b>	<b>Odpowiedź:</b>
<p>Czy mają zastosowanie <b>podstawy wykluczenia o charakterze wyłącznie krajowym</b> określone w stosownym ogłoszeniu lub w dokumentach zamówienia?  Jeżeli dokumentacja wymagana w stosownym ogłoszeniu lub w dokumentach zamówienia jest dostępna w formie elektronicznej, proszę wskazać:</p>	<p><input type="checkbox"/> Tak <input type="checkbox"/> Nie   (adres internetowy, wydający urząd lub organ, dokładne dane referencyjne dokumentacji):  [.....][.....][.....]<sup>31</sup></p>
<p><b>W przypadku gdy ma zastosowanie którakolwiek z podstaw wykluczenia o charakterze wyłącznie krajowym</b>, czy wykonawca przedsięwziął środki w celu samooczyszczenia?  <b>Jeżeli tak</b>, proszę opisać przedsięwzięte środki:</p>	<p><input type="checkbox"/> Tak <input type="checkbox"/> Nie   [.....]</p>

<sup>31</sup> Proszę powtórzyć tyle razy, ile jest to konieczne.

**Część IV: Kryteria kwalifikacji**

W odniesieniu do kryteriów kwalifikacji (sekcja α lub sekcje A–D w niniejszej części) wykonawca oświadcza, że:

α: OGÓLNE OŚWIADCZENIE DOTYCZĄCE WSZYSTKICH KRYTERIÓW KWALIFIKACJI

Wykonawca powinien wypełnić to pole jedynie w przypadku gdy instytucja zamawiająca lub podmiot zamawiający wskazały w stosownym ogłoszeniu lub w dokumentach zamówienia, o których mowa w ogłoszeniu, że wykonawca może ograniczyć się do wypełnienia sekcji α w części IV i nie musi wypełniać żadnej z pozostałych sekcji w części IV.

Spełnienie wszystkich wymaganych kryteriów kwalifikacji	Odpowiedź
Spełnia wymagane kryteria kwalifikacji:	<input type="checkbox"/> Tak <input type="checkbox"/> Nie

**A: KOMPETENCJE**

Wykonawca powinien przedstawić informacje jedynie w przypadku gdy instytucja zamawiająca lub podmiot zamawiający wymagają danych kryteriów kwalifikacji w stosownym ogłoszeniu lub w dokumentach zamówienia, o których mowa w ogłoszeniu.

Kompetencje	Odpowiedź
<b>1) Figuruje w odpowiednim rejestrze zawodowym lub handlowym</b> prowadzonym w państwie członkowskim siedziby wykonawcy <sup>32</sup> : Jeżeli odnośna dokumentacja jest dostępna w formie elektronicznej, proszę wskazać:	[...] (adres internetowy, wydający urząd lub organ, dokładne dane referencyjne dokumentacji): [.....][.....][.....]
<b>2) W odniesieniu do zamówień publicznych na usługi:</b> Czy konieczne jest posiadanie określonego zezwolenia lub bycie członkiem określonej organizacji, aby mieć możliwość świadczenia usługi, o której mowa, w państwie siedziby wykonawcy?  Jeżeli odnośna dokumentacja jest dostępna w formie elektronicznej, proszę wskazać:	<input type="checkbox"/> Tak <input type="checkbox"/> Nie  Jeżeli tak, proszę określić, o jakie zezwolenie lub status członkowski chodzi, i wskazać, czy wykonawca je posiada: [...] <input type="checkbox"/> Tak <input type="checkbox"/> Nie  (adres internetowy, wydający urząd lub organ, dokładne dane referencyjne dokumentacji): [.....][.....][.....]

**B: SYTUACJA EKONOMICZNA I FINANSOWA**

Wykonawca powinien przedstawić informacje jedynie w przypadku gdy instytucja zamawiająca lub podmiot zamawiający wymagają danych kryteriów kwalifikacji w stosownym ogłoszeniu lub w dokumentach zamówienia, o których mowa w ogłoszeniu.

Sytuacja ekonomiczna i finansowa	Odpowiedź:
1a) Jego („ogólny”) roczny obrót w ciągu określonej liczby lat obrotowych wymaganej w stosownym ogłoszeniu lub dokumentach	rok: [.....] obrót: [.....] [...] waluta rok: [.....] obrót: [.....] [...] waluta rok: [.....] obrót: [.....] [...] waluta

<sup>32</sup> Zgodnie z opisem w załączniku XI do dyrektywy 2014/24/UE; wykonawcy z niektórych państw członkowskich mogą być zobowiązani do spełnienia innych wymogów określonych w tym załączniku.

<p>zamówienia jest następujący: i/lub 1b) Jego <b>średni roczny obrót w ciągu określonej liczby lat wymaganej w stosownym ogłoszeniu lub dokumentach zamówienia jest następujący</b><sup>33</sup> (): Jeżeli odnośna dokumentacja jest dostępna w formie elektronicznej, proszę wskazać:</p>	<p>(liczba lat, średni obrót): [.....], [.....] [...] waluta  (adres internetowy, wydający urząd lub organ, dokładne dane referencyjne dokumentacji): [.....][.....][.....]</p>
<p>2a) Jego roczny („specyficzny”) <b>obrot w obszarze działalności gospodarczej objętym zamówieniem</b> i określony w stosownym ogłoszeniu lub dokumentach zamówienia w ciągu wymaganej liczby lat obrotowych jest następujący: i/lub 2b) Jego <b>średni roczny obrót w przedmiotowym obszarze i w ciągu określonej liczby lat wymaganej w stosownym ogłoszeniu lub dokumentach zamówienia jest następujący</b><sup>34</sup>: Jeżeli odnośna dokumentacja jest dostępna w formie elektronicznej, proszę wskazać:</p>	<p>rok: [.....] obrót: [.....] [...] waluta rok: [.....] obrót: [.....] [...] waluta rok: [.....] obrót: [.....] [...] waluta  (liczba lat, średni obrót): [.....], [.....] [...] waluta  (adres internetowy, wydający urząd lub organ, dokładne dane referencyjne dokumentacji): [.....][.....][.....]</p>
<p>3) W przypadku gdy informacje dotyczące obrotu (ogólnego lub specyficznego) nie są dostępne za cały wymagany okres, proszę podać datę założenia przedsiębiorstwa wykonawcy lub rozpoczęcia działalności przez wykonawcę:</p>	<p>[.....]</p>
<p>4) W odniesieniu do <b>wskaźników finansowych</b><sup>35</sup> określonych w stosownym ogłoszeniu lub dokumentach zamówienia wykonawca oświadcza, że aktualna(-e) wartość(-ci) wymaganego(-ych) wskaźnika(-ów) jest (są) następująca(-e): Jeżeli odnośna dokumentacja jest dostępna w formie elektronicznej, proszę wskazać:</p>	<p>(określenie wymaganego wskaźnika – stosunek X do Y<sup>36</sup> – oraz wartość): [.....], [.....]<sup>37</sup>  (adres internetowy, wydający urząd lub organ, dokładne dane referencyjne dokumentacji): [.....][.....][.....]</p>
<p>5) W ramach <b>ubezpieczenia z tytułu ryzyka zawodowego</b> wykonawca jest ubezpieczony na następującą kwotę: Jeżeli te informacje są dostępne w formie elektronicznej, proszę wskazać:</p>	<p>[.....] [...] waluta  (adres internetowy, wydający urząd lub organ, dokładne dane referencyjne dokumentacji): [.....][.....][.....]</p>
<p>6) W odniesieniu do <b>innych ewentualnych wymogów ekonomicznych lub finansowych</b>, które mogły zostać określone w stosownym ogłoszeniu lub dokumentach zamówienia, wykonawca oświadcza, że Jeżeli odnośna dokumentacja, która <b>mogła</b> zostać określona w stosownym ogłoszeniu lub w dokumentach zamówienia, jest dostępna w formie elektronicznej, proszę wskazać:</p>	<p>[.....]  (adres internetowy, wydający urząd lub organ, dokładne dane referencyjne dokumentacji): [.....][.....][.....]</p>

<sup>33</sup> Jedyne jeżeli jest to dopuszczone w stosownym ogłoszeniu lub dokumentach zamówienia.

<sup>34</sup> Jedyne jeżeli jest to dopuszczone w stosownym ogłoszeniu lub dokumentach zamówienia.

<sup>35</sup> Np. stosunek aktywów do zobowiązań.

<sup>36</sup> Np. stosunek aktywów do zobowiązań.

<sup>37</sup> Proszę powtórzyć tyle razy, ile jest to konieczne.



## C: ZDOLNOŚĆ TECHNICZNA I ZAWODOWA

Wykonawca powinien przedstawić informacje jedynie w przypadku gdy instytucja zamawiająca lub podmiot zamawiający wymagają danych kryteriów kwalifikacji w stosownym ogłoszeniu lub w dokumentach zamówienia, o których mowa w ogłoszeniu.

Zdolność techniczna i zawodowa	Odpowiedź:								
<p>1a) Jedynie w odniesieniu do <b>zamówień publicznych na roboty budowlane</b>:  <b>Wykonawca wykonał następujące roboty budowlane określonego rodzaju:</b>            Jeżeli odnośna dokumentacja dotycząca zadowalającego wykonania i rezultatu w odniesieniu do najważniejszych robót budowlanych jest dostępna w formie elektronicznej, proszę wskazać:</p>	<p>Liczba lat (okres ten został wskazany w stosownym ogłoszeniu lub dokumentach zamówienia): [...]            Roboty budowlane: [.....]             (adres internetowy, wydający urząd lub organ, dokładne dane referencyjne dokumentacji):            [.....][.....][.....]</p>								
<p>1b) Jedynie w odniesieniu do <b>zamówień publicznych na dostawy i zamówień publicznych na usługi</b>:  <b>Wykonawca zrealizował następujące główne dostawy określonego rodzaju lub wyświadczył następujące główne usługi określonego rodzaju:</b> Przy sporządzaniu wykazu proszę podać kwoty, daty i odbiorców, zarówno publicznych, jak i prywatnych<sup>40</sup>:</p>	<p>Liczba lat (okres ten został wskazany w stosownym ogłoszeniu lub dokumentach zamówienia): [...]</p> <table border="1"> <thead> <tr> <th>Opis</th> <th>Kwoty</th> <th>Daty</th> <th>Odbiorcy</th> </tr> </thead> <tbody> <tr> <td> </td> <td> </td> <td> </td> <td> </td> </tr> </tbody> </table>	Opis	Kwoty	Daty	Odbiorcy				
Opis	Kwoty	Daty	Odbiorcy						
<p>2) Może skorzystać z usług następujących <b>pracowników technicznych lub służb technicznych</b><sup>41</sup>, w szczególności tych odpowiedzialnych za kontrolę jakości:            W przypadku zamówień publicznych na roboty budowlane wykonawca będzie mógł się zwrócić do następujących pracowników technicznych lub służb technicznych o wykonanie robót:</p>	<p>[.....] [.....]</p>								
<p>3) Korzysta z następujących <b>urządzeń technicznych oraz środków w celu zapewnienia jakości</b>, a jego zaplecze naukowo-badawcze jest następujące:</p>	<p>[.....]</p>								
<p>4) Podczas realizacji zamówienia będzie mógł stosować następujące systemy <b>zarządzania łańcuchem dostaw</b> i śledzenia łańcucha dostaw:</p>	<p>[.....]</p>								
<p>5) <b>W odniesieniu do produktów lub usług o złożonym charakterze, które mają zostać</b></p>									

<sup>38</sup> Instytucje zamawiające mogą **wymagać**, aby okres ten wynosił do pięciu lat, i **dopuszczać** legitymowanie się doświadczeniem sprzed **ponad** pięciu lat.

<sup>39</sup> Instytucje zamawiające mogą **wymagać**, aby okres ten wynosił do trzech lat, i **dopuszczać** legitymowanie się doświadczeniem sprzed **ponad** trzech lat.

<sup>40</sup> Innymi słowy, należy wymienić **wszystkich** odbiorców, a wykaz powinien obejmować zarówno klientów publicznych, jak i prywatnych w odniesieniu do przedmiotowych dostaw lub usług.

<sup>41</sup> W przypadku pracowników technicznych lub służb technicznych nienależących bezpośrednio do przedsiębiorstwa danego wykonawcy, lecz na których zdolności wykonawca ten polega, jak określono w części II sekcja C, należy wypełnić odrębne formularze jednolitego europejskiego dokumentu zamówienia.

<p>dostarczone, lub – wyjątkowo – w odniesieniu do produktów lub usług o szczególnym przeznaczeniu:</p> <p>Czy wykonawca zezwoli na przeprowadzenie kontroli<sup>42</sup> swoich zdolności produkcyjnych lub zdolności technicznych, a w razie konieczności także dostępnych mu środków naukowych i badawczych, jak również środków kontroli jakości?</p>	<p><input type="checkbox"/> Tak <input type="checkbox"/> Nie</p>
<p>6) Następującym wykształceniem i kwalifikacjami zawodowymi legitymuje się:</p> <p>a) sam usługodawca lub wykonawca: lub (w zależności od wymogów określonych w stosownym ogłoszeniu lub dokumentach zamówienia):</p> <p>b) jego kadra kierownicza:</p>	<p>a) [.....]</p> <p>b) [.....]</p>
<p>7) Podczas realizacji zamówienia wykonawca będzie mógł stosować następujące środki zarządzania środowiskowego:</p>	<p>[.....]</p>
<p>8) Wielkość średniego rocznego zatrudnienia u wykonawcy oraz liczebność kadry kierowniczej w ostatnich trzech latach są następujące</p>	<p>Rok, średnie roczne zatrudnienie: [.....], [.....] [.....], [.....] [.....], [.....] Rok, liczebność kadry kierowniczej: [.....], [.....] [.....], [.....] [.....], [.....]</p>
<p>9) Będzie dysponował następującymi narzędziami, wyposażeniem zakładu i urządzeniami technicznymi na potrzeby realizacji zamówienia:</p>	<p>[.....]</p>
<p>10) Wykonawca zamierza ewentualnie zlecić podwykonawcom<sup>43</sup> następującą część (procentową) zamówienia:</p>	<p>[.....]</p>
<p>11) W odniesieniu do zamówień publicznych na dostawy:</p> <p>Wykonawca dostarczy wymagane próbki, opisy lub fotografie produktów, które mają być dostarczone i którym nie musi towarzyszyć świadectwo autentyczności.</p> <p>Wykonawca oświadcza ponadto, że w stosownych przypadkach przedstawi wymagane świadectwa autentyczności.</p> <p>Jeżeli odnośna dokumentacja jest dostępna w formie elektronicznej, proszę wskazać:</p>	<p><input type="checkbox"/> Tak <input type="checkbox"/> Nie</p> <p><input type="checkbox"/> Tak <input type="checkbox"/> Nie</p> <p>(adres internetowy, wydający urząd lub organ, dokładne dane referencyjne dokumentacji): [.....][.....][.....]</p>
<p>12) W odniesieniu do zamówień publicznych na dostawy:</p> <p>Czy wykonawca może przedstawić wymagane</p>	<p><input type="checkbox"/> Tak <input type="checkbox"/> Nie</p>

<sup>42</sup> Kontrolę ma przeprowadzać instytucja zamawiająca lub – w przypadku gdy instytucja ta wyrazi na to zgodę – w jej imieniu, właściwy organ urzędowy państwa, w którym dostawca lub usługodawca ma siedzibę.

<sup>43</sup> Należy zauważyć, że jeżeli wykonawca postanowił zlecić podwykonawcom realizację części zamówienia oraz polega na zdolności podwykonawców na potrzeby realizacji tej części, to należy wypełnić odrębny jednolity europejski dokument zamówienia dla tych podwykonawców (zob. powyżej, część II sekcja C).

<p><b>zaświadczenia</b> sporządzone przez urzędowe <b>instytuty</b> lub agencje <b>kontroli jakości</b> o uznanych kompetencjach, potwierdzające zgodność produktów poprzez wyraźne odniesienie do specyfikacji technicznych lub norm, które zostały określone w stosownym ogłoszeniu lub dokumentach zamówienia?  <b>Jeżeli nie</b>, proszę wyjaśnić dlaczego, i wskazać, jakie inne środki dowodowe mogą zostać przedstawione:          Jeżeli odnośna dokumentacja jest dostępna w formie elektronicznej, proszę wskazać:</p>	<p>[...]          (adres internetowy, wydający urząd lub organ, dokładne dane referencyjne dokumentacji):          [.....][.....][.....]</p>
--	--

## D: SYSTEMY ZAPEWNIANIA JAKOŚCI I NORMY ZARZĄDZANIA ŚRODOWISKOWEGO

Wykonawca powinien przedstawić informacje jedynie w przypadku gdy instytucja zamawiająca lub podmiot zamawiający wymagają systemów zapewniania jakości lub norm zarządzania środowiskowego w stosownym ogłoszeniu lub w dokumentach zamówienia, o których mowa w ogłoszeniu.

Systemy zapewniania jakości i normy zarządzania środowiskowego	Odpowiedź:
<p>Czy wykonawca będzie w stanie przedstawić <b>zaświadczenia</b> sporządzone przez niezależne jednostki, poświadczające spełnienie przez wykonawcę wymaganych <b>norm zapewniania jakości</b>, w tym w zakresie dostępności dla osób niepełnosprawnych?  <b>Jeżeli nie</b>, proszę wyjaśnić dlaczego, i określić, jakie inne środki dowodowe dotyczące systemu zapewniania jakości mogą zostać przedstawione:          Jeżeli odnośna dokumentacja jest dostępna w formie elektronicznej, proszę wskazać:</p>	<p><input type="checkbox"/> Tak <input type="checkbox"/> Nie            [.....] [.....]          (adres internetowy, wydający urząd lub organ, dokładne dane referencyjne dokumentacji):          [.....][.....][.....]</p>
<p>Czy wykonawca będzie w stanie przedstawić <b>zaświadczenia</b> sporządzone przez niezależne jednostki, poświadczające spełnienie przez wykonawcę wymogów określonych <b>systemów lub norm zarządzania środowiskowego</b>?  <b>Jeżeli nie</b>, proszę wyjaśnić dlaczego, i określić, jakie inne środki dowodowe dotyczące <b>systemów lub norm zarządzania środowiskowego</b> mogą zostać przedstawione:          Jeżeli odnośna dokumentacja jest dostępna w formie elektronicznej, proszę wskazać:</p>	<p><input type="checkbox"/> Tak <input type="checkbox"/> Nie            [.....] [.....]          (adres internetowy, wydający urząd lub organ, dokładne dane referencyjne dokumentacji):          [.....][.....][.....]</p>

## Część V: Ograniczanie liczby kwalifikujących się kandydatów

Wykonawca powinien przedstawić informacje jedynie w przypadku gdy instytucja zamawiająca lub podmiot zamawiający określili obiektywne i niedyskryminacyjne kryteria lub zasady, które mają być stosowane w celu ograniczenia liczby kandydatów, którzy zostaną zaproszeni do złożenia ofert lub prowadzenia dialogu. Te informacje, którym mogą towarzyszyć wymogi dotyczące (rodzajów) zaświadczeń lub rodzajów dowodów w formie dokumentów, które ewentualnie należy przedstawić, określono w stosownym ogłoszeniu lub w dokumentach zamówienia, o których mowa w ogłoszeniu. Dotyczy jedynie procedury ograniczonej, procedury konkurencyjnej z negocjacjami, dialogu konkurencyjnego i partnerstwa innowacyjnego.

Wykonawca oświadcza, że:

Ograniczanie liczby kandydatów	Odpowiedź:
<p>W następujący sposób <b>spełnia</b> obiektywne i niedyskryminacyjne kryteria lub zasady, które mają być stosowane w celu ograniczenia liczby kandydatów:</p> <p>W przypadku gdy wymagane są określone zaświadczenia lub inne rodzaje dowodów w formie dokumentów, proszę wskazać dla <b>każdego</b> z nich, czy wykonawca posiada wymagane dokumenty:</p> <p>Jeżeli niektóre z tych zaświadczeń lub rodzajów dowodów w formie dokumentów są dostępne w postaci elektronicznej<sup>44</sup>, proszę wskazać dla <b>każdego</b> z nich:</p>	<p>[...]</p> <p><input type="checkbox"/> Tak <input type="checkbox"/> Nie<sup>45</sup></p> <p>(adres internetowy, wydający urząd lub organ, dokładne dane referencyjne dokumentacji): [.....][.....][.....]<sup>46</sup></p>

## Część VI: Oświadczenia końcowe

Niżej podpisany(-a)(-i) oficjalnie oświadcza(-ją), że informacje podane powyżej w częściach II–V są dokładne i prawdziwe oraz że zostały przedstawione z pełną świadomością konsekwencji poważnego wprowadzenia w błąd.

Niżej podpisany(-a)(-i) oficjalnie oświadcza(-ją), że jest (są) w stanie, na żądanie i bez zwłoki, przedstawić zaświadczenia i inne rodzaje dowodów w formie dokumentów, z wyjątkiem przypadków, w których:

a) instytucja zamawiająca lub podmiot zamawiający ma możliwość uzyskania odpowiednich dokumentów potwierdzających bezpośrednio za pomocą bezpłatnej krajowej bazy danych w dowolnym państwie członkowskim<sup>47</sup>, lub

b) najpóźniej od dnia 18 kwietnia 2018 r.<sup>48</sup>, instytucja zamawiająca lub podmiot zamawiający już posiada odpowiednią dokumentację.

Niżej podpisany(-a)(-i) oficjalnie wyraża(-ją) zgodę na to, aby [wskazać instytucję zamawiającą lub podmiot zamawiający określone w części I, sekcja A] uzyskał(-a)(-o) dostęp do dokumentów potwierdzających informacje, które zostały przedstawione w [wskazać część/sekcję/punkt(-y), których to dotyczy] niniejszego jednolitego europejskiego dokumentu zamówienia, na potrzeby [określić

<sup>44</sup> Proszę jasno wskazać, do której z pozycji odnosi się odpowiedź.

<sup>45</sup> Proszę powtórzyć tyle razy, ile jest to konieczne.

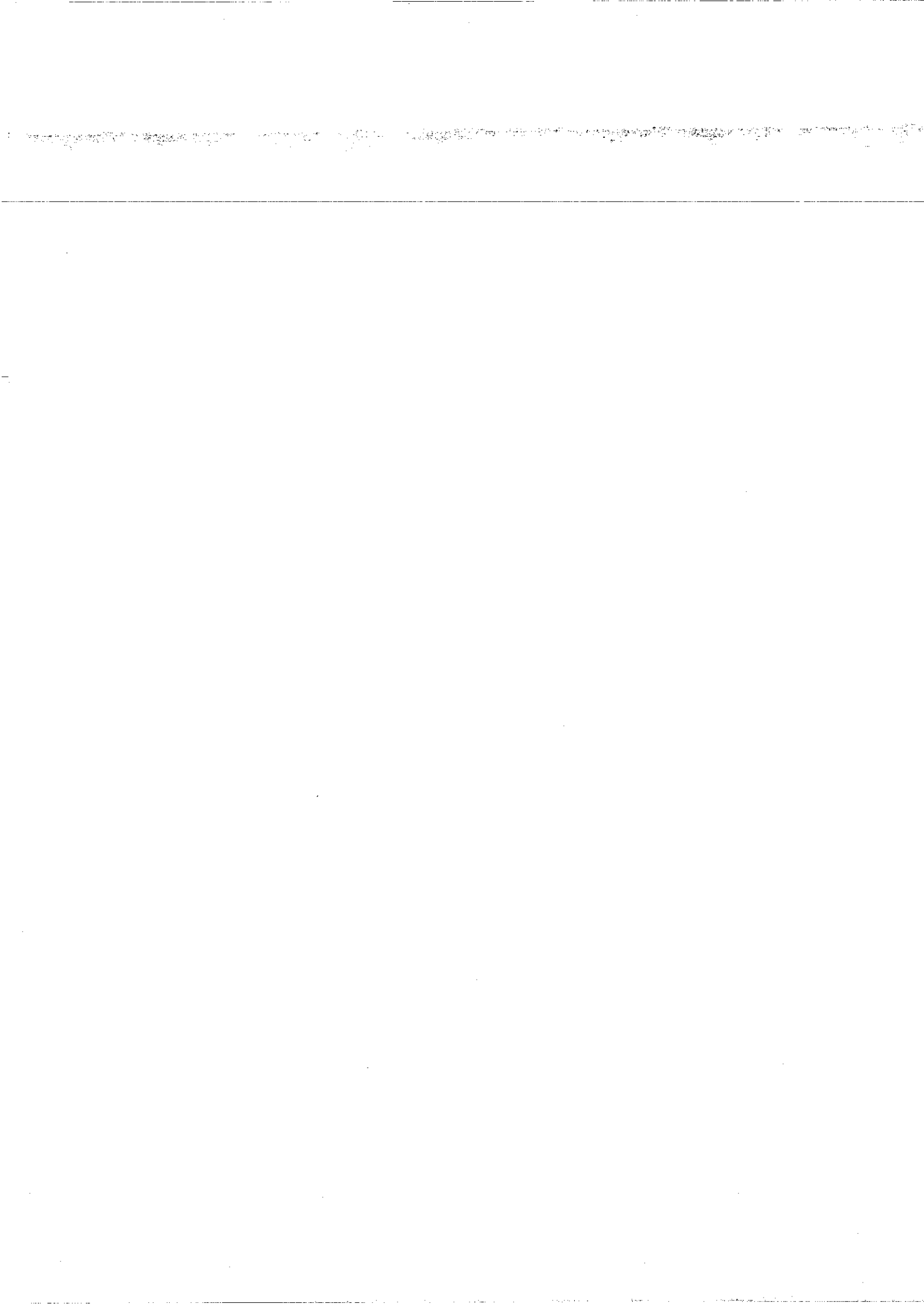
<sup>46</sup> Proszę powtórzyć tyle razy, ile jest to konieczne.

<sup>47</sup> Pod warunkiem że wykonawca przekazał niezbędne informacje (adres internetowy, dane wydającego urzędu lub organu, dokładne dane referencyjne dokumentacji) umożliwiające instytucji zamawiającej lub podmiotowi zamawiającemu tę czynność. W razie potrzeby musi temu towarzyszyć odpowiednia zgoda na uzyskanie takiego dostępu.

<sup>48</sup> W zależności od wdrożenia w danym kraju artykułu 59 ust. 5 akapit drugi dyrektywy 2014/24/UE.

postępowanie o udzielenie zamówienia: (skrótowy opis, adres publikacyjny w *Dzienniku Urzędowym Unii Europejskiej*, numer referencyjny)].

Data, miejscowość oraz – jeżeli jest to wymagane lub konieczne – podpis(-y): [.....]



....., dnia.....2018 r.

**Wykonawca:**

.....

.....

(pełna nazwa/firma, adres, w zależności od podmiotu: NIP/PESEL, KRS/CEiDG)

**reprezentowany przez:**

.....

.....

(imię, nazwisko, stanowisko/podstawa do reprezentacji)

**INFORMACJA O PRZYNALEŻNOŚCI BĄDŹ BRAKU PRZYNALEŻNOŚCI DO GRUPY KAPITAŁOWEJ**

(oświadczenie należy przekazać Zamawiającemu w terminie 3 dni od zamieszczenia na stronie internetowej informacji z otwarcia ofert)

Składając ofertę w przetargu nieograniczonym na:

**„dostawa szczepionek na rok 2019”**

w związku z art. 24 ust. 11 ustawy z dnia 29 stycznia 2004 r. Prawo zamówień publicznych oświadczam, że:

- 1) **nie należę** do grupy kapitałowej z żadnym z Wykonawców, którzy złożyli ofertę w przedmiotowym postępowaniu\*
- 2) **należę** do grupy kapitałowej z następującymi Wykonawcami, którzy złożyli ofertę w przedmiotowym postępowaniu **i w związku z tym składam listę podmiotów należących do tej samej grupy kapitałowej\***

1. ....

2. ....

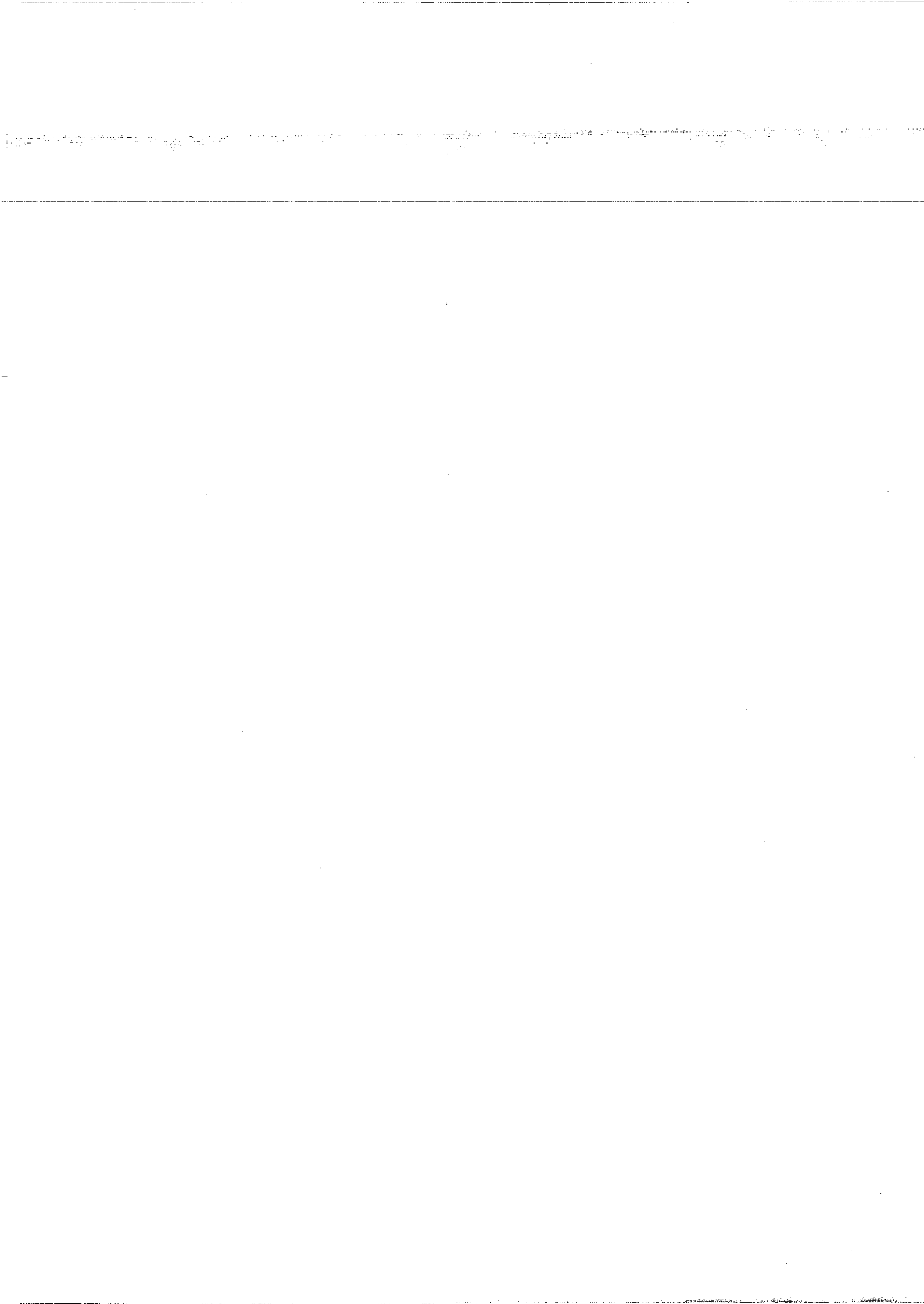
(Nazwa podmiotu, forma prawna podmiotu, adres podmiotu, forma powiązania kapitał.)

.....

(podpis i pieczętka upoważnionego przedstawiciela Wykonawcy)

**\*właściwe zaznaczyć**

**grupa kapitałowa** – rozumie się przez to wszystkich przedsiębiorców, którzy są kontrolowani w sposób bezpośredni lub pośredni przez jednego przedsiębiorcę, w tym również tego przedsiębiorcę





**Umowa nr ..... (projekt)**  
**z dnia ..... r.**

zawarta pomiędzy

Wojewódzką Stacją Sanitarno-Epidemiologiczną  
w Poznaniu  
ul. Noskowskiego 23  
61-705 Poznań

zwaną dalej Zamawiającym  
reprezentowaną przez:

1. ....
2. ....

a

.....  
.....  
.....

zwanym dalej Wykonawcą  
reprezentowanym przez:

1. ....
2. ....

W wyniku postępowaniu o udzielenie zamówienia publicznego w trybie przetargu nieograniczonego o wartości powyżej 144.000 euro została zawarta umowa następującej treści:

§1

1. Wykonawca sprzedaje i dostarcza, a Zamawiający kupuje .....  
*/nazwa części/*
2. Szczegółowy wykaz ilości i rodzaju materiałów wraz z cenami jednostkowymi zawiera formularz cenowy, który jest załącznikiem do niniejszej umowy i stanowi jej integralną część.
3. Wykonawca zobowiązany jest do dostarczenia materiałów fabrycznie nowych, w oryginalnych opakowaniach producenta zdolnych do użytku z datą ważności (liczoną od daty dostawy) spełniającą wymagania określone przez Zamawiającego.
4. Opakowanie nie będą większe niż określono w formularzu cenowym i będą posiadać wyraźnie naniesioną datę ważności.
5. W ramach dostawy Wykonawca będzie zobowiązany dostarczyć certyfikaty analityczne, karty charakterystyki substancji, lub inne dokumenty potwierdzające właściwą jakość towarów.

§2

1. Strony ustalają, że termin realizacji umowy rozpoczyna się w dniu 01.01.2019 roku i trwać będzie do 31 grudnia 2019 roku lecz nie dłużej niż do wydatkowania całości kwoty wynikającej z oferty.
2. Termin realizacji poszczególnych zamówień składanych przez Zamawiającego:
  1. część nr ..... - ..... dni
  2. część nr ..... - ..... dni

3. część nr ..... - ..... dni  
(nie dłużej niż 14 dni)

### § 3

1. Wykonawca zobowiązany jest dostarczyć materiały określone w załączniku do umowy każdorazowo na odrębne zamówienie Zamawiającego, określające ilość i rodzaj materiałów
2. Do składania zamówień upoważniony jest w imieniu Zamawiającego jest: Oddział Techniczny, tel. 61 85 44 867.  
Zamówienia będą składane do Wykonawcy na nr faksu: ..... lub na adres e-mailowy: .....
3. Zamówione towary będą dostarczane .....  
*/np. poczta kurierska, goniec, transport własny/*
4. Zamawiający zobowiązuje się do dokonania odbioru jakościowego i asortymentowego w dniu dostawy.
5. Zamawiający zgłosi reklamację w terminie 3 dni od daty odbioru, a w przypadku wad ukrytych (jakościowych) od ich ujawnienia w razie:
  - braku ilościowego oryginalnych opakowań
  - braku ilościowego towaru w oryginalnym opakowaniu
  - dostarczenie asortymentu innego niż objęty zamówieniem
  - ważności okresu przydatności określonego przez producenta krótszego niż 12 miesięcy.
6. Dostawy produktów z krótszym terminem ważności mogą być dopuszczone w wyjątkowych sytuacjach i każdorazowo zgodę na nie musi wyrazić upoważniony przedstawiciel Zamawiającego.
7. Dowodem zrealizowania dostawy będzie pisemne potwierdzenie faktury, dokonane przez upoważnionego pracownika Zamawiającego po sprawdzeniu ilości, rodzaju i kompletności materiałów. Koszty dostawy obciążają Wykonawcę.
8. Do czasu odbioru materiałów przez Zamawiającego ryzyko wszelkich niebezpieczeństw związanych z ewentualnym uszkodzeniem materiałów ponosi Wykonawca.

### §4

1. Ceny jednostkowe za materiały zostały określone w załączniku do umowy i są niezmiennie przez okres realizacji niniejszej umowy.
2. Cena za dostawę materiałów określonych w załączniku do umowy nie przekroczy kwoty:  
 Netto: ..... zł (słownie: .....)  
 Podatek VAT: ..... zł (słownie: .....)  
 Brutto: ..... zł (słownie: .....)

### §5

1. Faktyczna liczba zrealizowanych dostaw będzie zależna od potrzeb Zamawiającego.
2. Wykonawcy nie przysługuje wobec Zamawiającego roszczenie odszkodowawcze z tytułu dostarczenia mniejszej ilości materiałów niż określono w załączniku do umowy.

### §6

1. Strony dokonywać będą rozliczenia realizacji umowy na podstawie faktur częściowych – wystawionych zgodnie z ilością i rodzajem dostarczonych materiałów.
2. Zamawiający będzie dokonywał zapłaty należności przelewem na konto Wykonawcy do 30 dni od daty otrzymania faktury.
3. Za termin zapłaty uznaje się dzień obciążenia rachunku bankowego Zamawiającego kwotą wynikającą z prawidłowo wystawionej faktury.
4. Wykonawcy od faktur niezapłaconych w terminie określonym zgodnie z ust. 2 i 3

przysługują odsetki ustawowe za opóźnienie w transakcjach handlowych (art. 4 pkt 3 Ustawy o terminach zapłaty w transakcjach).

#### §7

1. Wykonawca zobowiązuje się zapłacić Zamawiającemu kary umowne w wysokości:
  - a) 10 % łącznej wartości brutto przedmiotu zamówienia, w przypadku odstąpienia od umowy z powodu okoliczności, za które odpowiada Wykonawca,
  - b) 0,5% ceny brutto niedostarczonych zgodnie z zamówieniem materiałów - za każdy dzień opóźnienia licząc od wymaganego w myśl §2 ust. 2 terminu dostawy.
2. Postanowienia ust. 1 nie wyłączają prawa Zamawiającego do dochodzenia od Wykonawcy odszkodowania uzupełniającego na zasadach ogólnych, jeżeli wartość powstałej szkody przekroczy wysokość kar umownych.

#### §8

1. Zamawiający w przypadku reklamowania wad jakościowych obowiązany jest sporządzić protokół, który stanowić będzie podstawę wymiany towaru wadliwego na pozbawiony wad.
2. Wykonawca zobowiązany jest do załatwienia żądania Zamawiającego zgłoszonego w protokole reklamacyjnym w terminie czterech dni od daty zgłoszenia pod rygorem obciążenia go karami umownymi, określonymi w §7 ust. 1 lit. b.
3. Materiał niewłaściwego asortymentu lub wadliwy Wykonawca zobowiązuje się odebrać z magazynu Zamawiającego w terminie 5 dni od daty uznania reklamacji na własny koszt.

#### §9

1. Zmiany niniejszej umowy wymagają dla swej ważności formy pisemnej pod rygorem nieważności.
2. Zakazuje się zmian postanowień zawartej umowy w stosunku do treści oferty, na podstawie której dokonano wyboru Wykonawcy chyba, że Zamawiający przewidział możliwość dokonania takiej zmiany w ogłoszeniu o zamówieniu lub w Specyfikacji Istotnych Warunków Zamówienia oraz określił warunki takiej zmiany.

#### §10

1. Zamawiający ma prawo odstąpienia od umowy, w przypadku gdy Wykonawca narusza postanowienia niniejszej umowy.
2. W razie wystąpienia istotnej zmiany okoliczności powodującej, że wykonanie umowy nie będzie służyło interesowi publicznemu, czego nie można było przewidzieć w chwili zawarcia umowy, Zamawiający może odstąpić od umowy w terminie 30 dni od daty powzięcia wiadomości o tej zmianie, o czym poinformuje Wykonawcy na piśmie.

#### §11

W sprawach nie uregulowanych w umowie zastosowanie mają przepisy kodeksu cywilnego oraz ustawy Prawo zamówień publicznych.

#### §12

Ewentualne spory mogące wynikać na tle stosowania umowy strony będą rozstrzygały przede wszystkim ugodowo, a gdyby osiągnięcie porozumienia okazało się niemożliwe – przez sąd właściwy dla siedziby zamawiającego.

#### §13

Załącznikami stanowiącymi integralną część umowy są:

- 1) formularz oferty – załącznik nr ....

2) formularz cenowy – załącznik nr .....

§14

Umowę sporządzono w 3 jednobrzmiących egzemplarzach: 2 dla Zamawiającego i 1 dla Wykonawcy.

.....  
Wykonawca

.....  
Zamawiający