

**ZARZĄDZENIE NR 13 /21**  
**REGIONALNEGO DYREKTORA OCHRONY ŚRODOWISKA**  
**W KRAKOWIE**

z dnia 28 czerwca 2021 r.

**w sprawie wyznaczenia szlaków udostępnionych do ruchu pieszego  
oraz miejsca palenia ognisk w rezerwacie przyrody „Skamieniałe Miasto”.**

Na podstawie art. 15 ust. 1 pkt 10 i 15 ustawy z dnia 16 kwietnia 2004 r. o ochronie przyrody (Dz. U. z 2021 r. poz. 1098) zarządza się, co następuje:

§ 1. 1. W rezerwacie przyrody „Skamieniałe Miasto”, zwanym dalej „rezerwatem”, wyznacza się:

- 1) szlak turystyczny oznaczony kolorem niebieskim;
- 2) ścieżkę dydaktyczną „Szlak Nietoperza” oznaczoną czarnym symbolem nietoperza.

2. Szlak turystyczny i ścieżka dydaktyczna, o których mowa w ust. 1, przeznaczone są do ruchu pieszego indywidualnego i grupowego.

3. Przebieg szlaku turystycznego i ścieżki dydaktycznej, o których mowa w ust. 1, przedstawia załącznik do zarządzenia.

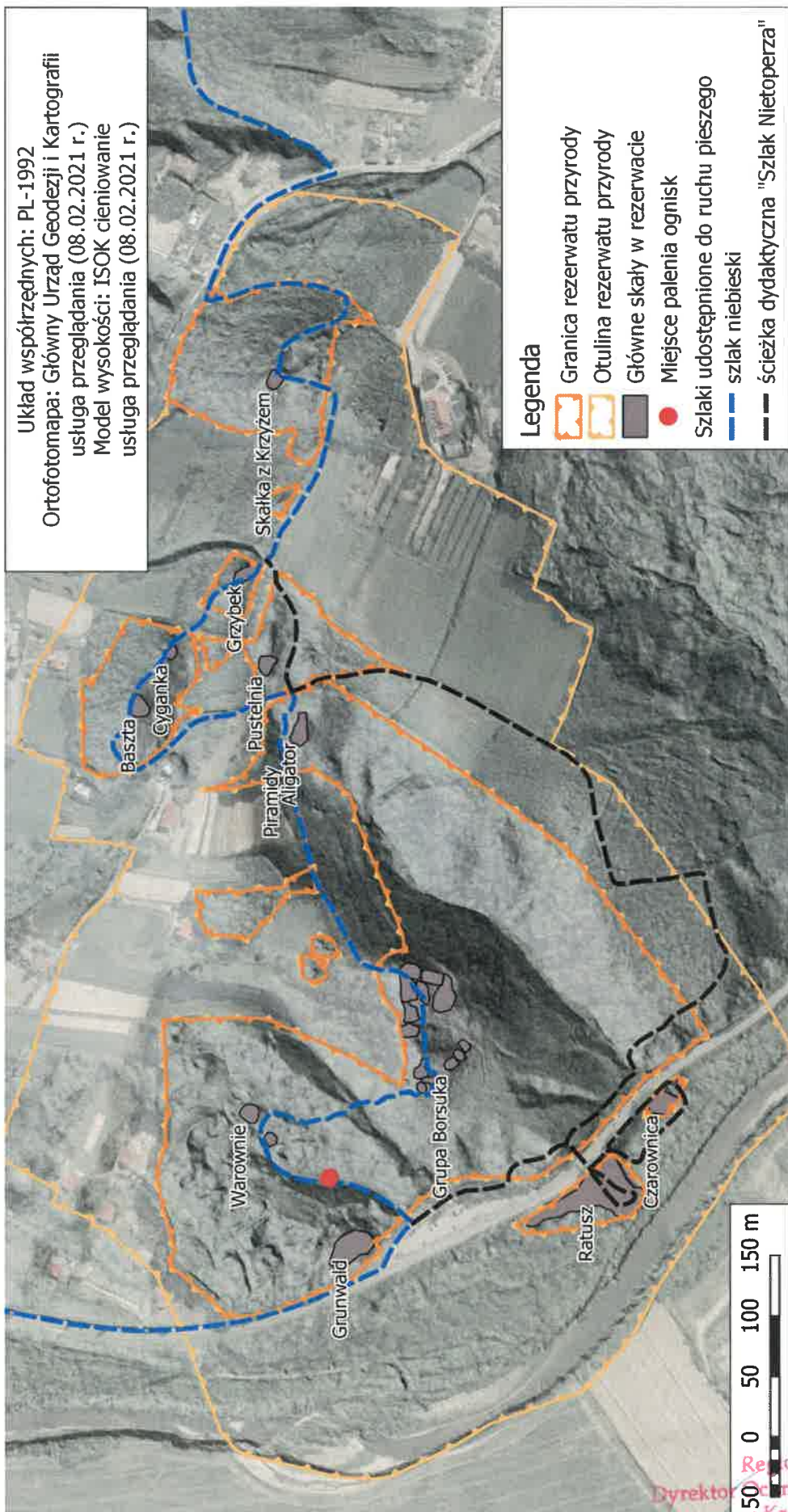
§ 2. W rezerwacie wyznacza się miejsce palenia ognisk, którego lokalizację przedstawia załącznik do zarządzenia.

§ 3. Traci moc zarządzenie nr 34/16 Regionalnego Dyrektora Ochrony Środowiska w Krakowie z dnia 11 sierpnia 2016 r. w sprawie wyznaczenia szlaków udostępnionych do ruchu pieszego w rezerwacie przyrody „Skamieniałe Miasto”.

§ 4. Zarządzenie wchodzi w życie z dniem podpisania.

Regionalny  
Dyrektor Ochrony Środowiska  
w Krakowie  
mgr Rafał Rostecki

Przebieg szlaku turystycznego i ścieżki dydaktycznej oraz lokalizacja miejsca palenia ognisk w rezerwacie przyrody „Skamieniałe Miasto”



## Uzasadnienie

Zgodnie z art. 15 ust. 1 pkt 15 ustawy z dnia 16 kwietnia 2004 r. o ochronie przyrody (Dz. U. z 2021 r. poz. 1098) w rezerwatach przyrody zabrania się ruchu pieszego, rowerowego, narciarskiego i jazdy konnej wierzchem, za wyjątkiem szlaków i tras narciarskich wyznaczonych przez regionalnego dyrektora ochrony środowiska. Zgodnie z art. 15 ust. 1 pkt 10 ww. ustawy w rezerwatach przyrody zabrania się palenia ognisk i wyrobów tytoniowych oraz używania źródeł światła o otwartym płomieniu, z wyjątkiem miejsc wyznaczonych przez regionalnego dyrektora ochrony środowiska.

Rezerwat przyrody „Skamieniałe Miasto” został utworzony na podstawie zarządzenia Ministra Leśnictwa i Przemysłu Drzewnego z dnia 12 lipca 1974 r. (M. P. Nr 28, poz. 172). Cel ochrony oraz przebieg granic rezerwatu zaktualizowane zostały w zarządzeniu Regionalnego Dyrektora Ochrony Środowiska w Krakowie z dnia 19 czerwca 2019 r. (Dz. Urz. Woj. Małop. poz. 4799), w którym także wyznaczono otulinę wokół rezerwatu. Celem ochrony rezerwatu jest zachowanie ze względów przyrodniczych, krajobrazowych, naukowych i dydaktycznych dobrze uwidoczniionych cech sedymentacyjnych i zróżnicowanych form wietrzenia piaskowców oraz naturalnych procesów geologicznych, a także stanowisk rzadkiej w skali kraju flory mchów i porostów

Ze względu na wyjątkowe walory rezerwatu przyrody „Skamieniałe Miasto” ma miejsce w nim duży ruch turystyczny. W celu uregulowania ruchu turystycznego na tym obszarze Regionalny Dyrektor Ochrony Środowiska w Krakowie, w zarządzeniu nr 34/16 z dnia 11 sierpnia 2016 r., wyznaczył na terenie rezerwatu szlaki udostępnione do ruchu pieszego oraz miejsce palenia ognisk. W rezerwacie wyznaczono szlak turystyczny oznaczony kolorem niebieskim, którym wchodzi się na teren rezerwatu w rejonie Skałki Grunwald na parkingu przy drodze wojewódzkiej nr 977. Szlak prowadzi w pobliżu największych i najważniejszych form skałkowych rezerwatu, kilkakrotnie wychodząc poza jego granice, a kończy się za Skałą z Krzyżem przy drodze lokalnej Ciężkowice – Staszkówka. Na terenie rezerwatu szlak ma charakter ścieżki gruntowej, wyposażonej w stromych miejscach w schody skarpowe i barierki. Na tzw. Polanie Harcerzy wyznaczone zostało miejsce palenia ognisk, gdzie znajdują się również ławostoły oraz kosze na śmieci.

Ponadto w rezerwacie poprowadzona jest ścieżka dydaktyczna „Szlak Nietoperza”, oznaczona czarnym symbolem nietoperza, która prowadzi z parkingu przy drodze wojewódzkiej nr 977 ścieżką gruntową przez las, a następnie kładką nad drogą na Skałkę Ratusz i chodnikiem z kostki brukowej na Skałkę Czarownica. Po powrocie przez kładkę ścieżka biegnie nad skarpą drogi wojewódzkiej przez główny kompleks leśny rezerwatu, a po jego opuszczeniu drogą gruntową w rejon Skałek Piramidy i Aligator, gdzie krzyżuje się ze szlakiem oznaczonym kolorem niebieskim. Następnie ścieżka dydaktyczna skręca na wschód i kończy się w rejonie Skałki Grzybek.

Bractwo Kurkowe w Ciężkowicach, działające w porozumieniu z Gminą Ciężkowice, zwróciło się w piśmie z dnia 20 października 2020 r., uzupełnionym pismem z dnia 12 listopada 2020 r., do Regionalnego Dyrektora Ochrony Środowiska w Krakowie z wnioskiem o aktualizację przebiegu szlaków przez rezerwat przyrody „Skamieniałe

Miasto”. Według informacji zawartych we wniosku, przebieg szlaku turystycznego oznaczonego kolorem niebieskim zmieniony został w rejonie Skałki pod Krzyżem w celu zabezpieczenia turystów przed wywróceniem się uschniętych drzew, a w sąsiedztwie Skałek Grzybek i Orzeł – w celu ograniczenia wspinania się osób na wychodnie skalne.

Bractwo Kurkowe w Ciężkowicach zawnioskowało także o usunięcie z terenu rezerwatu szlaku turystycznego oznaczonego kolorem czarnym, który do tej pory prowadził od rejonu Skałki z Krzyżem do stacji kolejowej Bogoniowice Ciężkowice, a który – ze względu na organizację węzła szlaków – będzie przebiegał poza rezerwatem.

Niniejszym zarządzeniem wyznacza się przebieg szlaku turystycznego oznaczonego kolorem niebieskim oraz ścieżki dydaktycznej „Szlak Nietoperza” oznaczonej czarnym symbolem nietoperza. Ponadto wyznacza się miejsce palenia ognisk na Polanie Harcerzy, pomiędzy wejściem do rezerwatu z parkingu przy drodze wojewódzkiej nr 977 a Skałkami Warownie. Jest to tradycyjne miejsce palenia ognisk użytkowane od wielu lat.

  
Regionalny  
Dyrektor Ochrony Środowiska  
w Krakowie  
mgr Rafał Rostecki