

## INFORMACJA O SYTUACJI HYDROLOGICZNO – METEOROLOGICZNEJ W POLSCE z dnia 17 października 2024 r.

### 1. Ostrzeżenia hydrologiczne

W dniu 17 października 2024 (na godz. 11:00) **nie obowiązują ostrzeżenia hydrologiczne<sup>1</sup>**.

### 2. Ostrzeżenia meteorologiczne

W dniu 17 października 2024 r. (na godz. 11:00) obowiązują **ostrzeżenia meteorologiczne<sup>1</sup> 2 stopnia** dotyczące **silnego wiatru**:

- **województwo dolnośląskie** (jeleniogórski, kamiennogórski, kłodzki, wałbrzyski, Jelenia Góra, Wałbrzych) – od godz. 20:00 dnia 16.09.2024 r. do godz. 16:00 dnia 18.09.2024 r.;

Prognozuje się wystąpienie silnego wiatru o średniej prędkości do 40 km/h, w porywach do 90 km/h, z południa i południowego wschodu.

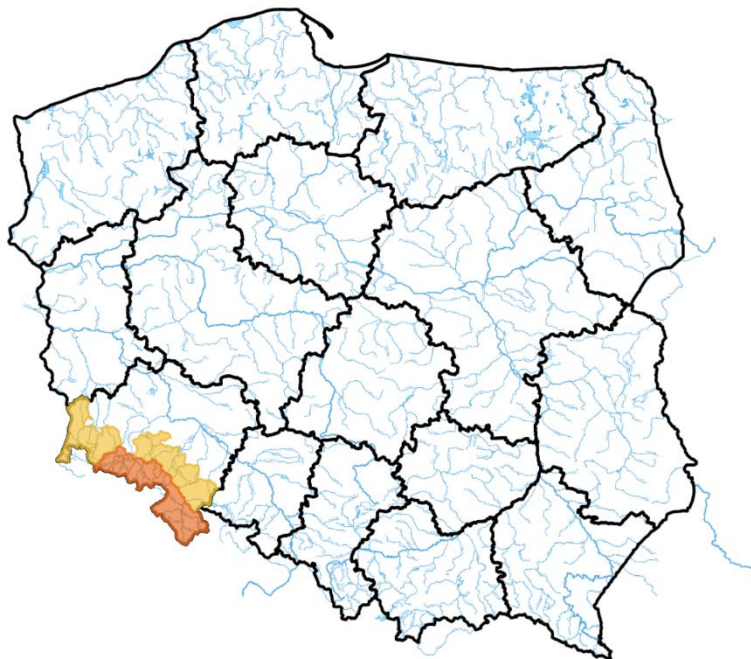
W dniu 17 października 2024 r. (na godz. 11:00) obowiązują **ostrzeżenia meteorologiczne<sup>1</sup> 1 stopnia** dotyczące **silnego wiatru**:

- **województwo dolnośląskie** (dzierzoniowski, jaworski, świdnicki, ząbkowicki) – od godz. 10:14 dnia 17.09.2024 r. do godz. 16:00 dnia 18.09.2024 r.;

Na południu regionu prognozuje się wystąpienie silnego wiatru o średniej prędkości do 35 km/h, w porywach do 75 km/h, z południa i południowego wschodu.

- **województwo dolnośląskie** (lubański, lwówecki, zgorzelecki) – od godz. 08:00 dnia 17.09.2024 r. do godz. 16:00 dnia 18.09.2024 r.;

Na południu regionu obserwuje się i prognozuje nadal wystąpienie okresami silnego wiatru o średniej prędkości do 40 km/h, w porywach do 85 km/h, z południa i południowego wschodu.



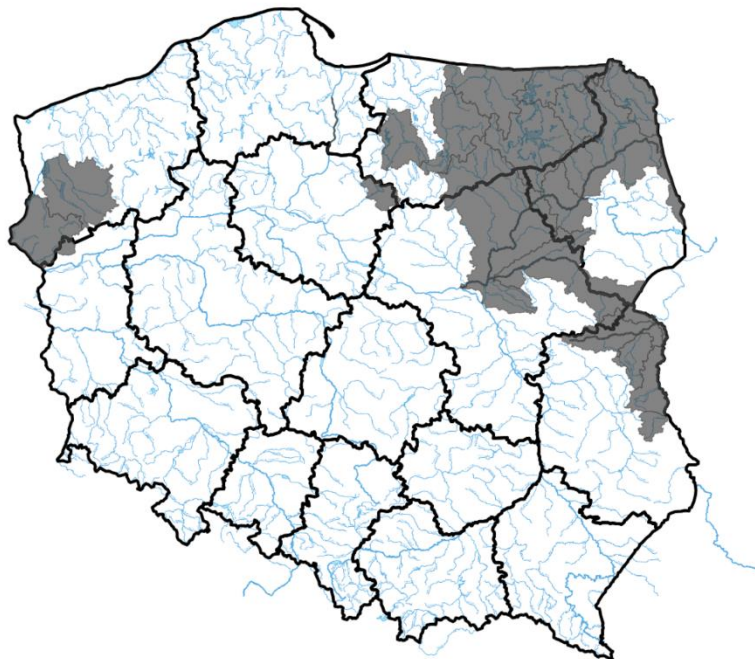
Źródło: IMGW-PIB

### 3. Ostrzeżenia dotyczące suszy

W dniu 17 października 2024 r. (na godz. 11:00) obowiązują **ostrzeżenia dotyczące suszy hydrologicznej**<sup>1</sup>.

W kolejnych dniach spodziewane jest dalsze utrzymywanie się przepływów wody poniżej SNQ w następujących obszarach:

1. **Drwęca od źródła do Welu** – od 19.06.2024 r. do odwołania;
2. **Środkowa Narew** – od 20.06.2024 r. do odwołania;
3. **Dolna Narew** – od 20.06.2024 r. do odwołania;
4. **Pisa** – od 20.06.2024 r. do odwołania;
5. **Górny Ełk, Górna Lega** – od 20.06.2024 r. do odwołania;
6. **Biebrza** – od 24.06.2024 r. do odwołania;
7. **zlewnia Bugu od ujścia Uherki do Krzyczewa** – od 28.07.2024 r. do odwołania;
8. **zlewnia Iny i Płoni** – od 1.08.2024 r. do odwołania;
9. **Zlewnia Łyny** - od 9.08.2024 r. do odwołania;
10. **Wisła od Torunia do Tczewa** – od 9.08.2024 r. do odwołania;
11. **Przyrzecze Odry dolnej od Warty do Gryfina** - od 14.08.2024 r. do odwołania;
12. **Zlewnia Węgorapy** – od 19.08.2024 r. do odwołania.
13. **Zlewnia rzeki Niemen** – od 30.08.2024 r. do odwołania;
14. **Drwęca od Welu do Rypienicy** – od 4.09.2024 r. do odwołania;
15. **Bug** – od 11.09.2024 r. do odwołania;



Źródło: IMGW-PIB

<sup>1</sup> Źródłem prezentowanych danych są informacje zbierane i przetwarzane przez państwową służbę hydrologiczno-meteorologiczną, którymi rozporządza „IMGW-PIB”.

#### 4. Przekroczenia stanów alarmowych i ostrzegawczych

W dniu 17 października 2024 r. (na godz. 11:00) zanotowano przekroczenie stanów alarmowych:

- na 1 stacji wodowskazowej w dorzeczu Odry.

W dniu 17 października 2024 r. (na godz. 11:00) zanotowano przekroczenie stanów ostrzegawczych:

- na 2 stacjach wodowskazowych w dorzeczu Odry.

Nazwa stacji	Rzeka	Województwo	Stan [cm]	Zmiana w ciągu doby (od 06 do 06 UTC) [cm]	Stan ostrzegawczy [cm]	Stan alarmowy [cm]
<b>ODOLANÓW</b>	<b>Barycz</b>	<b>wielkopolskie</b>	<b>125</b>	<b>5</b>	<b>90</b>	<b>120</b>
KORZEŃSKO	Orla	dolnośląskie	258	-3	220	260
BOGDAJ	Polska Woda	wielkopolskie	233	-4	250	300

Nie zanotowano opadów o dużej wydajności.

#### 5. Pogotowia i alarmy przeciwpowodziowe.

Brak.

#### 6. Informacja o zagrożeniach.

Brak.

## 7. Wskazanie działań niezbędnych do podjęcia w ciągu najbliższej doby.

Brak.

## 8. Aktualna sytuacja hydrologiczna

### Dorzecze Wisły

Stany wody w dorzeczu Wisły układają się w strefie wody średniej i niskiej, lokalnie wysokiej. Stan niski zanotowano na Przemszy, Wisłocze, Wisłoku, Radomce, Narwi, Biebrzy, Pisie, Omulwi i Bugu oraz lokalnie na Wiśle, Sole, Skawie, Rabie, Dunajcu, Popradzie, Białej Tarnowskiej, Sanie, Kamiennej, Pilicy, Liwcu i Wkrze. Stan wysoki zanotowano na Tyśmienicy.

### Dorzecze Odry

Stany wody w dorzeczu Odry układają się w strefie wody średniej, lokalnie wysokiej i niskiej. Stan wysoki obserwowano lokalnie na Bystrzycy, Strzegomce, Baryczy i Noteci. Stan niski zanotowano na Kłodnicy, Widawce, Nerze, Drawie i Inie oraz lokalnie na Odrze, Małej Panwi, Kaczawie, Bobrze, Kwisie, Warcie i Noteci.

### Dorzecza rzek Przymorza, Pregoty i Niemna

Stany wody w dorzeczach rzek Przymorza, Pregoty i Niemna układają się w strefie wody średniej i niskiej. Stan niski obserwowano na Łebie, Gubrze, Węgorapie i Gołdapie oraz lokalnie na Łynie.

### Morze Bałtyckie, Zalew Szczeciński i Zalew Wiślany

Poziom wody na stacjach morskich układa się w strefie wody średniej.

### Obszar administrowany przez RZGW w Białymstoku

W ciągu ostatniej doby na obszarze administrowanym przez RZGW w Białymstoku nie odnotowano opadów atmosferycznych.

W zlewni **Narwi i Biebrzy** obserwowano stabilizację i niewielkie wahania stanu wody związane ze wpływem wód opadowych oraz pracą urządzeń hydrotechnicznych. Największy spadek odnotowano na rzece Nereś w wodowskaz Kulesze Chobotki 10 cm. Stany wód utrzymują się w strefie wody średniej i niskiej, punktowo wysokiej.

W zlewni **Łyny i Węgorapy** obserwowano stabilizację i nieznaczne wahania związane z pracą urządzeń hydrotechnicznych. Największy wzrost odnotowano na stacji Smokowo rz. Dejna 12 cm. Stany wód utrzymują się w strefie wody średniej i niskiej.

W zlewni **Niemna** obserwowano stabilizację i niewielkie wahania stanu wody. Stany wód utrzymują się w strefie wody niskiej, punktowo wysokiej.

Na **Wielkich Jeziorach Mazurskich** stany wód utrzymują się w strefie wody średniej i niskiej.

W ciągu okresu prognostycznego w zlewni **Narwi i Biebrzy** przewiduje się stabilizację i spadki oraz nieznaczne wahania stanu wody związane z pracą urządzeń hydrotechnicznych. Stany wód utrzymają się w strefie wody średniej i niskiej, punktowo wysokiej.

W ciągu okresu prognostycznego w zlewni **Łyny i Węgorapy** przewiduje się stabilizację i spadki oraz wahania stanu wody związane z pracą urządzeń hydrotechnicznych. Stany wód utrzymają się w strefie wody średniej i niskiej.

W ciągu okresu prognostycznego w zlewni **Niemna** przewiduje się stabilizację i wahania stanu wody z przewagą spadków związane z pracą urządzeń hydrotechnicznych. Stany wód utrzymają się w strefie wody średniej i niskiej, punktowo wysokiej.

W ciągu najbliższej doby IMGW-PIB prognozuje zachmurzenie małe, w pierwszej połowie dnia miejscami umiarkowane. Temperatura maksymalna od 11°C do 13°C. Wiatr słaby, okresami umiarkowany, południowo-

wschodni. W nocy bezchmurnie lub zachmurzenie małe. Na wschodzie możliwe silne zamglenie. Temperatura minimalna od 0°C do 5°C, przy gruncie spadek temperatury do -2°C. Wiatr słaby, południowo-wschodni.

### **Obszar administrowany przez RZGW w Bydgoszczy**

W ciągu minionej doby w Regionie Wodnym Noteci odnotowano śladowe opady deszczu – maksymalnie 0,1 mm.

W zlewni rzeki **Noteci** stany wody układają się w strefie stanów niskich, średnich i lokalnie wysokich.

Na **Kanale Bydgoskim** odnotowano spadek 6 cm na SW Prądy, 4 cm na SW Osowa Góra, SW Nakło Wschód i SW Czyżkówko, a także spadek 2 cm na SW Józefinki.

Na rzece **Dolnej Skanalizowanej Noteci** od m. Nakło nad Notecią do m. Ujście odnotowano wzrost 4 cm na SW Gromadno, a także spadek 2 cm na SW Nakło Zachód, strefa stanów niskich, średnich i lokalnie wysokich.

Poniżej m. Ujście odnotowano wzrost 16 cm na SW Pianówka, 12 cm na wodowskazie Czarnków oraz spadek 30 cm na SW Lipica. Normowanie poziomu w wyniku działania MEW.

Na rzece **Noteci swobodnie płynącej** zarejestrowano wzrost 6 cm w miejscowości Santok, a także spadek 8 cm w miejscowości Gościmiec, 7 cm w miejscowości Drezdenko i 6 cm w miejscowości Krzyż, strefa stanów niskich i średnich.

Na rzece **Górnej Skanalizowanej Noteci** odnotowano wzrost 28 cm na SW Dębinek Południowy i 10 cm na SW Dębinek Północny, a także spadek 8 cm na SW Antoniew i SW Łochowo, 6 cm na SW Lisi Ogon.

W ciągu minionej doby, na dopływach, stany rzek układały się w strefie niskich i średnich.

W zlewni rzeki **Łobżonka** odnotowano spadek 2 cm, strefa stanów niskich.

W zlewni rzeki **Gwdy**, na górnym odcinku odnotowano stabilizację z okresowym wahaniami do 32 cm oraz dolnym odcinku odnotowano spadek 7 cm i okresowe wahaniami do 12 cm, strefa stanów średnich.

W zlewni rzeki **Drawy** zarejestrowano stabilizację, strefa stanów niskich.

W ciągu najbliższej doby dla dolnego odcinka Noteci i jego dopływów prognozowana jest stabilizacja oraz lokalne spadki. Na górnym odcinku Noteci prognozowana jest stabilizacja oraz spadki. Stany wody będą układać się w strefie stanów niskich, średnich i lokalnie wysokich.

W ciągu najbliższej doby IMGW-PIB prognozuje lokalnie zachmurzenie małe, przeważnie słonecznie, temperatura w ciągu dnia wahać się będzie od 12°C na północy do 18°C na południu regionu, temperatura minimalna w nocy spadnie do 3°C, wiatr umiarkowany, silny, porywisty, prognozowane porywy do 55 km/h, południowo-wschodni.

### **Obszar administrowany przez RZGW w Gdańsku**

W ciągu ostatniej doby na obszarze administrowanym przez RZGW w Gdańsku nie odnotowano opadów atmosferycznych powyżej 20 mm.

Na Bałtyku stany średnie;

Na Zalewie Wiślanym stany średnie;

Na rzekach przymorza stany średnie, miejscami niskie;

Na rzekach w zlewni Zalewu Wiślanego stany średnie, miejscami niskie;

Wisła: stany niskie i średnie;

W południowo-zachodniej części Regionu Wodnego w zlewni Dolnej Wisły stany średnie, miejscami niskie i wysokie;

W południowo-wschodniej części Regionu Wodnego w zlewni Dolnej Wisły: stany średnie, miejscami niskie i wysokie.

W ciągu najbliższej doby IMGW-PIB prognozuje w dzień słonecznie. Temperatura maksymalna od 12°C do 14°C. Wiatr umiarkowany i dość silny, w porywach do 55 km/h, południowo-wschodni.

W nocy bezchmurnie lub zachmurzenie małe. Temperatura minimalna od 4°C do 6°C, nad morzem do 8°C. Wiatr umiarkowany, porywisty, południowo-wschodni.

## **Obszar administrowany przez RZGW w Gliwicach**

W ciągu ostatniej doby nie odnotowano opadów deszczu powyżej 20 mm.

Stany wody w **Regionie Wodnym Małej Wisły** kształtują się w strefie stanów niskich i średnich.

Stany wody w **Regionie Wodnym Górnej Odry** kształtują się w strefie stanów punktowo niskich, średnich i punktowo wysokich.

W ciągu najbliższej doby IMGW-PIB prognozuje w dzień bezchmurnie. Temperatura maksymalna od 14°C do 17°C, w rejonach podgórskich miejscami około 13°C, wysoko w Beskidach od 10°C do 13°C. Wiatr umiarkowany, miejscami porywisty, południowo-wschodni; na południu przeważnie słaby, zmienny. Wysoko w górach wiatr umiarkowany, miejscami dość silny i w porywach do 55 km/h, południowy.

W nocy bezchmurnie. Temperatura minimalna od 3°C do 5°C, lokalnie w obniżeniach terenu około 1°C, a na wzniesieniach około 8°C; w rejonach podgórskich od 2°C do 4°C, lokalnie w obniżeniach około 0°C, a na wzniesieniach około 10°C; wysoko w Beskidach od 9°C do 12°C. Wiatr słaby i umiarkowany, południowo-wschodni; na południu przeważnie słaby, zmienny. Wysoko w górach wiatr umiarkowany, miejscami dość silny i w porywach do 55 km/h, południowy.

## **Obszar administrowany przez RZGW w Krakowie**

W ciągu minionej doby na obszarze regionu wodnego Górnej-Zachodniej Wisły wystąpiły niewielkie opady deszczu o maksymalnej sumie 2,3 mm w zlewni Dunajca (Hala Gąsienicowa).

W regionie wodnym Górnej-Zachodniej Wisły stany wód układają się w strefie stanów średnich i niskich. Na większości rzek i potoków regionu występuje stabilizacja i spadki stanu wód. Wzrosty stanów wód wystąpiły lokalnie m.in. na Wiśle w profilach Czernichów-Prom (43 cm) i Kraków-Bielany (13 cm) oraz na Sole w profilu Oświęcim (17 cm). Na pozostałym obszarze dobowe wzrosty stanów wód nie przekroczyły 12 cm. Natomiast największe spadki stanów wód stwierdzono na Dunajcu w profilu Czchów (24 cm).

Wisła na administrowanym odcinku układa się w strefie stanów średnich, lokalnie niskich (Karsy, Szczucin, Sandomierz).

Zwierciadło Soły w górnym i dolnym odcinku układa się w strefie stanów średnich, odcinek środkowy w strefie stanów niskich. Górna Skawa i Górna Raba układają się w strefie stanów niskich, poniżej zbiorników - w strefie stanów średnich. W zlewni Dunajca wody układają się w strefie stanów niskich i średnich.

Lewobrzeżne dopływy Wisły, Nida i Czarna Staszowska układają się w większości w strefie stanów średnich.

Na najbliższą dobę IMGW-PIB nie prognozuje wystąpienia opadów deszczu i niebezpiecznych zjawisk meteorologicznych.

## **Obszar administrowany przez RZGW w Lublinie**

W ciągu ostatniej doby, na obszarze administrowanym przez RZGW w Lublinie, intensywny opad dobowy o sumie powyżej 20 mm nie został zaobserwowany.

**W zlewni Bugu po Krzyczew** obserwowano głównie spadki (miejscami znaczne – rz. Bug: Kryłów -50 cm, Strzyżów -29 cm; rz. Wieprz: Nielisz -42 cm, Wirkowice -33 cm) oraz lokalnie wzrosty i stabilizację poziomu wody, w strefie stanów niskich, średnich oraz na mniejszych ciekach wysokich.

**W zlewni Bugu poniżej profilu Krzyczew** obserwowano spadki, wzrosty, a punktowo stabilizację poziomu wody, w strefie wody niskiej i średniej.

**Na Bugu od Dorohuska po Krzyczew** prognozowany jest wzrost poziomu wody, a na odcinku do Dorohuska stabilizacja bądź spadek. Na jego dopływach notowana będzie stabilizacja bądź spadek poziomu wody. Stan wody będzie się układał w strefie wody niskiej (Bug), miejscami średniej bądź wysokiej (Krzna).

**W zlewni Bugu poniżej profilu Krzyczew** przewiduje się stabilizację i opadanie stanu wody, w strefie wody niskiej i średniej, lokalnie w wysokiej.

W ciągu najbliższej doby IMGW-PIB prognozuje w dzień bezchmurnie lub zachmurzenie małe. Rano na południu i wschodzie lokalnie silne zamglenie lub krótkotrwała mgła ograniczająca widzialność do 500 m. Temperatura maksymalna od 12°C do 14°C. Wiatr słaby i umiarkowany, okresami porywisty, południowo-wschodni.

W nocy bezchmurnie lub zachmurzenie małe. Na wschodzie możliwe silne zamglenie. Temperatura minimalna od 0°C do 4°C, przy gruncie spadek temperatury do -2°C. Wiatr słaby, okresami umiarkowany i porywisty, południowo-wschodni.

### **Obszar administrowany przez RZGW w Poznaniu**

W ciągu minionej doby w regionie wodnym Warty bez opadów.

Sytuacja w regionie wodnym Warty stabilna: stany wody przeważnie z niewielkimi zmianami (spadkiem) układają się głównie w strefie stanów średnich i niskich, miejscowo wysokich.

Na **Warcie** do zbiornika Poraj stabilne stany wody w strefie średnich. Bezpośrednio poniżej zbiornika spadek do kilkunastu cm związany ze zmniejszeniem odpływu ze zbiornika Poraj, w okolica Częstochowy wahania z nieznacznym wzrostem, dalej do zbiornika Jeziorsko stabilnie, z centymetrowym spadkiem, stany wody układają się w strefie średnich i niskich. Na doptywach tego odcinka Warty stany wody w strefie średnich i niskich, jedynie na Niecieczy (Widawa) w dolnej wysokich: przeważnie wahania ze spadkiem, miejscami wzrost, zmiany do około 20 cm na ujściu Widawki. Na Warcie poniżej zbiornika Jeziorsko stany wody układają się w strefie średnich, jedynie w Skwierzynie i Gorzowie Wlkp. w górnej niskich: na całej długości stabilne, z kilkucentymetrowym spadkiem lub wahaniami, lokalnie wzrost. Na doptywach stany wody układają się głównie w strefie niskich albo średnich, jedynie na Kanale Mosińskim w wysokich: przeważnie wystąpiły wahania ze spadkiem, lokalnie wzrostem, na Powie (Posoka) wahania o około 20 cm związane z pracą urządzeń hydrotechnicznych.

W zlewni **Prosny** głównie stany wody w strefie średnich, jedynie na Swędrni wysokich, z kilkucentymetrowymi spadkami lub wahaniami.

Na pośrednim stanowisku **Kanału Ślesińskiego** rzędna piętrzenia układa się pomiędzy NPP a MaxPP, a na szczytowym pomiędzy MinPP a NPP.

Na **Warcie** do zbiornika Poraj i dalej do zbiornika Jeziorsko spodziewane są stany wody w strefie średnich i niskich: stabilne, od Częstochowy ze spadkiem. Na doptywach stany wody w strefie średnich i niskich, miejscowo wysokich: przeważnie stabilne, lokalnie niewielkie wahania lub spadek. Poniżej zbiornika Jeziorsko na Warcie stany wody w strefie średnich, lokalnie w Skwierzynie w górnej niskich: stabilizacja bądź nieznaczny spadek. Na doptywach tego odcinka Warty stany wody w strefie średnich i niskich, jedynie na Kanale Mosińskim (Kościan) wysokich: spodziewane przeważnie stabilne stany bądź ich niewielki spadek, lokalnie możliwe wahania związane z pracą urządzeń hydrotechnicznych. W zlewni **Prosny** stany wody w strefie średnich, jedynie na Swędrni w wysokich: przeważnie spodziewane również stany stabilne bądź niewielkie spadki.

W ciągu najbliższej doby spodziewane jest zachmurzenie małe lub bezchmurnie. Bez opadów. Temperatura minimalna od 4°C, maksymalna do 17°C. Wiatr umiarkowany i dość silny, okresami porywisty, południowo-wschodni.

### **Obszar administrowany przez RZGW w Rzeszowie**

W ciągu ostatniej doby zaobserwowano brak opadów na całym obszarze administrowanym przez RZGW w Rzeszowie.

Na obszarze zlewni **Sanu i Wisłoka** stany wód układają się w strefie wody niskiej oraz średniej. W ciągu ostatniej doby na większości stacji wodowskazowych zaobserwowano spadek stanu wody. Największy wzrost stanu wody miał miejsce w przekroju Gorliczyna na Mlecze (8 cm), Budzyń na Szkle (2 cm), Harasiuki na Tanwi (1 cm).

Na obszarze **zlewni Wisłoki i Łęgu** stany wód układają się w strefie wody niskiej oraz średniej. W ciągu ostatniej doby na większości stacji wodowskazowych zaobserwowano spadek stanu wody. Wzrost stanu wody miał miejsce w przekroju Olimpów (LSOP) na Bystrzycy (1 cm).

Na najbliższą dobę IMGW-PIB prognozuje w dzień brak zachmurzenia. Temperatura maksymalna od 12°C do 14°C. Wiatr słaby i umiarkowany, na północy miejscami porywisty; południowo-wschodni. W nocy bezchmurnie. Temperatura minimalna od 1°C do 4°C. Wiatr słaby i umiarkowany, południowo-wschodni; na południu miejscami słaby, zmienny.

Na najbliższą dobę IMGW prognozuje brak opadów na całym obszarze administrowanym przez RZGW w Rzeszowie.

### **Obszar administrowany przez RZGW w Szczecinie**

Stany wody na wodowskazach **Odry granicznej poniżej ujścia Warty** układają się w strefie stanów średnich z tendencją malejącą.

W **ujściowym odcinku Odry i na Zalewie Szczecińskim** stany wody układają się w strefie stanów średnich.

Na **odcinku wybrzeża morskiego** stany wody układają się w strefie stanów średnich.

Na rz. **Myśli** stany wody w górnym odcinku układają się w dolnej strefie stanów średnich, w dolnym odcinku w strefie stanów niskich.

Na rz. **Płoni** stany wody układają się w strefie stanów niskich.

Na rz. **Inie** stany wody w górnym odcinku układają się w strefie stanów średnich, w dolnym odcinku w górnej strefie stanów niskich.

Na rz. **Małej Inie** stany wody układają się w strefie stanów średnich.

Stany wody rzek **Przymorza Zachodniego** układają się w strefie stanów średnich lokalnie niskich i wysokich.

Na rz. **Redze** stany wody układają się przeważnie w strefie stanów średnich, lokalnie w górnym odcinku w strefie stanów niskich.

Na rz. **Sąpólnej** stany wody wahają się na granicy stanów średnich i niskich.

Na rz. **Parsęcie** stany wody układają się w strefie stanów średnich.

Na rz. **Radew** stany wody układają się w strefie stanów średnich.

Na rz. **Dzierżęcince** stany wody układają się w strefie stanów niskich.

Na rz. **Grabowa** stany wody w górnym odcinku układają się w strefie stanów niskich, w dolnym odcinku w dolnej strefie stanów wysokich.

Na rz. **Wieprzy** stany wody układają się przeważnie w strefie stanów średnich, lokalnie w górnym odcinku w strefie stanów niskich.

Na rz. **Studnicy** stany wody układają się w strefie stanów średnich.

Na rz. **Moszczenicze** stany wody układają się w strefie stanów średnich.

### **Obszar administrowany przez RZGW w Warszawie**

Na obszarze administrowanym przez RZGW w Warszawie opad powyżej 20 mm nie został zaobserwowany.

Obecnie stany wód na obszarze administrowanym przez RZGW w Warszawie układają się w strefie stanów niskich i średnich, lokalnie wysokich.

W ciągu najbliższej doby na **Wiśle** prognozuje się – od stacji: Zawichost do stacji: Kępa Polska stabilizację stanu wody w strefie stanów niskich; na stacji: Włocławek wahania stanu wody w strefie stanów niskich.

Na **dopływach Wisły** od Zawichostu do Włocławka przewiduje się wahania stanu wody w strefie stanów średnich i niskich, lokalnie wysokich.

W ciągu najbliższej doby na **Narwi** od Orzyca po ujście prognozuje się stabilizację stanu wody w strefie stanów niskich.

Na **dopływach Narwi** od Orzyca po ujście przewiduje się wahania stanu wody w strefie stanów średnich, lokalnie wysokich i niskich.

W ciągu najbliższej doby na **Bugu** od Liwca do ujścia prognozuje się wzrosty stanu wody w strefie stanów niskich (stacja: Wyszaków) oraz stabilizację stanu wody w strefie stanów niskich.



W ciągu najbliższej doby w regionie administrowanym przez RZGW w Warszawie IMGW-PIB prognozuje na całym obszarze brak opadów. Temperatura maksymalna w przedziale od 10°C do 17°C. W Górach Świętokrzyskich do 10°C. Wiatr umiarkowany i porywisty, okresami słaby. Miejscami porywy wiatru do 55 km/h.

W nocy na całym obszarze brak opadów. Temperatura minimalna w przedziale od 0°C do 6°C. W Górach Świętokrzyskich do 7°C. Wiatr umiarkowany, porywisty i słaby.

### Obszar administrowany przez RZGW we Wrocławiu

W minionej dobie odnotowano lokalne, śladowe opady deszczu.

Stany wód na wodowskazach **środkowej Odry** (poniżej ujścia Nysy Kłodzkiej) układają się głównie w strefie stanów średnich i lokalnie niskich na Odrze skanalizowanej oraz średnich na odcinku swobodnie płynącym.

Stany wód na wodowskazach **dolnej Odry** (powyżej ujścia Warty) układają się w strefie stanów średnich.

Stany wód na **pozostałych wodowskazach** układają się głównie w strefie stanów średnich i wysokich oraz lokalnie niskich, ostrzegawczych i alarmowych. Stan alarmowy został przekroczony w 1 przekroju wodowskazowym w zlewni Baryczy (Odolanów na Baryczy). Stan ostrzegawczy został przekroczony w 2 przekrojach wodowskazowych w zlewni Baryczy (Korzeńsko na Orli oraz Bogdaj na Polskiej Wodzie).

Obecnie obserwuje się tendencję spadkową oraz stabilizację stanów wód. Lokalne wzrosty stanów wody spowodowane są głównie pracą urządzeń hydrotechnicznych oraz spływem wód opadowych.

## 9. Informacja o zbiornikach.

		Zbiorniki retencyjne - ogółem								
		Sytuacja na dzień 17.10.2024 r. na godz. 6 <sup>00</sup> (UTC)								
		Zbiorniki rzeka	Odpiływ średni [m <sup>3</sup> /s]	Dopływ średni [m <sup>3</sup> /s]	Poj. aktual. [mln m <sup>3</sup> ]	* Poj. norm. [mln m <sup>3</sup> ]	* Poj. Przy Max PP [mln m <sup>3</sup> ]	*Rezerwa pow. wymagana [mln m <sup>3</sup> ]	Aktualna rez. pow. [mln m <sup>3</sup> ]	Rezerwa do wykorzyst. %
	1	2	3	4	5	6	7	8	9	
							6-5	6-4	8/7*100	
RZGW w Białymstoku	1	Zb. Siemianówka (Narew)	2,34	1,65	25,17	64,80	79,10	14,30	53,93	377
RZGW w Bydgoszczy	2	Jez. Gopło (Noteć)	0,50	0,76	0,36	-	21,66	7,70	21,30	277
	3	Zb. Pakość (Mała Noteć)	1,20	0,12	10,23	36,30	42,58	6,30	32,35	514
RZGW w Gliwicach	4	Zb. Goczałkowice **** (Wiśła)	1,20	5,26	94,16	118,07	161,25	43,18	67,09	155
	5	Zb. Wiśła-Czarne (Wiśła)	0,50	0,27	1,70	2,36	4,04	1,68	2,34	139
	6	Zb. Łąka (Pszczynka)	1,09	1,43	7,75	8,01	11,15	3,14	3,40	108
	7	Zb. Kuźnica Warężyńska (Przemsza)	0,04	0,00	38,89	39,17	46,28	7,11	7,39	104
	8	Zb. Przeczyce (Przemsza)	0,94	0,94	8,73	17,37	20,29	2,92	11,56	396
	9	Zb. Kozłowa Góra (Brynica)	0,50	0,61	10,27	12,39	15,18	2,79	4,90	176
	10	Zb. Pogoria III (Pogoria)			11,82	11,41	12,03	0,62	0,21	33
11	Zb. Dzierżno Duże (Kłodnica)	2,00	2,00	59,91	60,14	63,02	2,88	3,11	108	

	12	Zb. Pławniowice (Toszecki Potok)			26,55	26,74	29,15	2,41	2,60	108
	13	Zb. Dzierżno Małe (Drama)	0,30	0,44	8,39	9,50	12,30	2,80	3,91	139
	14	Zb. Turawa (Mała Panew)	10,00	3,99	59,35	80,04	92,61	12,57	33,26	265
	15	Zb. Rybnicki ** (Ruda)	1,53	1,53	19,17	22,10	23,50	1,40	4,33	309
RZGW w Krakowie	16	Zb. Czaniec (Soła)	22,00	17,70	0,60	1,30	1,30	0,00	0,00	
	17	Zb. Porąbka (Soła)	17,70	16,90	20,00	22,00	26,50	4,50	6,60	147
	18	Zb. Tresna (Soła) *	16,90	6,50	57,20	62,10	92,70	30,60	35,50	116
	19	Zb. Świnna Poręba (Skawa)	5,40	3,50	99,30	100,70	160,80	60,10	61,60	102
	20	Zb. Dobczyce (Raba) *	2,40	2,70	91,40	109,70	137,70	28,00	46,40	166
	21	Zb. Chańcza (Czarna)	1,50	1,40	10,00	14,20	23,80	9,60	13,70	143
	22	Zb. Czchów (Dunajec)	33,00	34,00	6,20	7,50	7,50	0,00	1,60	
	23	Zb. Rożnów (Dunajec) *	34,00	37,00	115,90	155,80	155,80	0,00	32,70	
	24	Zb. Czorsztyń (Dunajec)	14,00	16,90	166,80	176,50	238,60	62,10	71,80	116
	25	Zb. Ześlawice (Dłubnia)			0,42	0,42	0,73	0,31	0,00	
RZGW w Lublinie	26	Zb. Nielisz (Wieprz)	3,86	8,49	13,85	20,61	28,47	7,86	14,62	186
RZGW w Poznaniu	27	Zb. Jeziorsko (Warta)	47,00	28,14	94,31	142,80	202,04	59,20	107,73	182
	28	Zb. Poraj (Warta)	1,52	1,11	11,37	12,54	20,34	7,80	8,97	115
RZGW w Rzeszowie	29	Zb. Klimkówka (Ropa)	2,00	0,73	7,91	34,54	41,95	8,00	34,04	426
	30	Zb. Besko (Wisłok)	0,60	0,40	3,55	8,41	13,21	4,80	9,66	201
	31	Zb. Solina ** (San)	9,00	12,00	366,91	472,00	472,04	0,00	105,13	-
RZGW w Warszawie	32	Zb. Brody Iłżeckie (Kamienna)	3,06	2,20	3,57	6,72	7,59	0,88	4,02	460
	33	Zb. Wióry (Świślina)	0,50	0,80	15,14	15,73	34,66	18,93	19,53	103
	34	Zb. Sulejów (Pilica)	20,00	21,60	72,32	75,11	84,33	9,22	12,01	130
	35	Zb. Cieszanowice (Luciąża)	0,18	0,10	3,53	7,34	9,10	1,76	5,57	316
	36	Zb. Miedzna (Wąglanka)	0,23	0,34	3,04	3,40	3,80	0,40	0,76	190
	37	Zb. Domaniów (Radomka)	0,70	1,06	3,52	9,90	14,37	4,47	10,85	243

	38	Zb. Włocławek***** (Wisła)	393,00	462,00	352,56	369,880	453,590		rzędna wody górnej: 57,04 m n.p.m.	
	39	Zb. Dębe***** (Narew)	102,00	97,00	89,30	89,960	95,980		rzędna wody górnej: 79,00 m n.p.m.	
RZGW we Wrocławiu	40	Topola (Nysa Kłodzka)	27,68	27,25	2,01	16,50	21,70	5,20	19,70	379
	41	Kozielno (Nysa Kłodzka)	26,49	27,68	12,23	12,90	16,30	3,40	4,10	121
	42	Otmuchów (Nysa Kłodzka)	26,3	18,37	43,64	58,40	129,20	70,80	85,50	121
	43	Nysa (Nysa Kłodzka)	40,0	36,69	45,77	65,70	121,70	56,00	75,90	136
	44	Mietków (Bystrzyca)	10,00	0,98	45,25	63,00	77,20	14,20	32,00	225
	45	Dobromierz (Strzegomka)	0,44	0,34	6,99	10,00	11,40	1,40	4,40	323
	46	Słup (Nysa Szalona)	1,98	0,86	24,65	31,00	38,10	7,10	13,40	189
	47	Bukówka (Bóbr)	0,90	0,73	10,32	12,80	16,70	3,90	6,30	163
	48	Sosnówka (Czerwonka)	0,27	0,08	10,90	10,90	14,80	3,90	3,90	101
	49	Pilchowice** (Bóbr)	14,20	13,74	22,32	24,00	50,00	26,00	27,70	106
	50	Złotniki** (Kwisa)	3,10	1,87	8,96	9,70	12,10	2,40	3,10	131
	51	Leśna** (Kwisa)	1,60	3,58	4,92	7,00	16,80	9,80	11,90	121
52	Lubachów** (Bystrzyca)	2,10	1,74	4,99	5,80	6,80	1,00	1,80	187	

\* wartości stałe

\*\* Zbiorniki energetyczne

\*\*\*\* Ujęcie wody pitnej

\*\*\*\*\*zbiornik przeptywowy

" rzędne piętrzenia zbiornika Włocławek (m n.p.m.): Min PP: 56,5, NPP: 57,3 MaxPP: 57,3

" rzędne piętrzenia zbiornika Dębe (m n.p.m.): Min PP: 78,52, NPP: 79,02 MaxPP: 79,22

## Obszar administrowany przez RZGW w Białymstoku

Zbiornik Siemianówka pracuje zgodnie z obowiązującymi instrukcjami. Aktualna pojemność powodziowa wynosi 53,93 mln m<sup>3</sup>. Zbiornik dysponuje rezerwą powodziową na poziomie 377,13%.

## Obszar administrowany przez RZGW w Bydgoszczy

Na zbiorniku Pakość rzędna piętrzenia wynosi 76,51 m n.p.m. (101 cm > Min PP), odpływ ze zbiornika 1,2 m<sup>3</sup>/s, na zbiorniku Gopto rzędna piętrzenia wynosi 76,38 n.p.m. (30 cm < NPP, 93 cm < MaxPP), odpływ średni wynosi 0,5 m<sup>3</sup>/s.

## **Obszar administrowany przez RZGW w Gdańsku**

W Regionie Wodnym Dolnej Wisły brak dużych, sztucznych zbiorników wodnych o istotnym znaczeniu przeciwpowodziowym objętych systemem monitorowania w ramach osłony przeciwpowodziowej kraju. Informacje o zbiorniku we Włocławku, który ma znaczenie dla osłony regionu, podaje RZGW w Warszawie.

## **Obszar administrowany przez RZGW w Gliwicach**

Zgodnie zaleceniami OTKZ zbiorniki Dzierżno Duże i Wisła Czarne posiadają obniżony poziom piętrzenia.

Zbiornik Pogoria III, rzeka Pogoria: posiada 33% rezerwy powodziowej.

Na pozostałych zbiornikach będących w administracji RZGW w Gliwicach rezerwa powodziowa jest w pełni zachowana.

Sytuacja w dorzeczu Górnej Odry po stronie czeskiej:

Zbiornik VD Oleśná, rzeka Oleśná posiada 88,4% rezerwy powodziowej.

Zbiornik VD Slezská Harta, rzeka Moravice posiada 94,11% rezerwy powodziowej.

Pozostałe zbiorniki pracują w zakresie pojemności użytkowych i posiadają pełne rezerwy powodziowe (100%).

Źródło informacji - portal Povodí Odry, stan na 17.10.2024 r., godz. 09:10 CEST.

## **Obszar administrowany przez RZGW w Krakowie**

Sytuacja na zbiornikach jest stabilna i na bieżąco monitorowana. Zbiorniki posiadają pojemności powodziowe równe lub większe niż wymagane w instrukcjach gospodarowania wodą.

## **Obszar administrowany przez RZGW w Lublinie**

Zbiornik Nielisz pracuje zgodnie z obowiązującymi instrukcjami. Zbiornik przeciwpowodziowy Nielisz dysponuje rezerwą powodziową 185,96%.

Dopływ do zbiornika przeciwpowodziowego Nielisz wynosi 8,49 m<sup>3</sup>/s.

Odpływ ze zbiornika przeciwpowodziowego Nielisz wynosi 3,86 m<sup>3</sup>/s.

## **Obszar administrowany przez RZGW w Poznaniu**

Na zbiorniku Jeziorsko rzędna piętrzenia wynosi 118,65 m n.p.m. (od wczoraj -5 cm, 135 cm < NPP), średni dopływ do zbiornika wynosi 28,14 m<sup>3</sup>/s przy odpływie średnim z ostatniej doby 47,00 m<sup>3</sup>/s. Zbiornik dysponuje rezerwą 107,7 mln m<sup>3</sup>, z możliwością powiększenia o dalsze 20,5 mln m<sup>3</sup> pojemności forsowanej. Na zbiorniku Poraj rzędna piętrzenia wynosi 275,17 m n.p.m. (od wczoraj -1 cm, 33 cm < NPP), średni dopływ do zbiornika wynosi 1,11 m<sup>3</sup>/s przy odpływie średnim z ostatniej doby 1,52 m<sup>3</sup>/s. Zbiornik dysponuje rezerwą 9,0 mln m<sup>3</sup>, z możliwością powiększenia o dalsze 4,5 mln m<sup>3</sup> pojemności forsowanej.

## **Obszar administrowany przez RZGW w Rzeszowie**

Wszystkie zbiorniki administrowane przez RZGW w Rzeszowie posiadają pełne rezerwy powodziowe.

Na zbiorniku Klimkówka rzędna piętrzenia wynosi 381,91 m n.p.m., średni dopływ do zbiornika wynosi 0,73 m<sup>3</sup>/s przy odpływie średnim z ostatniej doby 2,0 m<sup>3</sup>/s. Zbiornik dysponuje rezerwą 34,0 mln m<sup>3</sup>. Na zbiorniku Besko rzędna piętrzenia wynosi 325,59 m n.p.m., średni dopływ do zbiornika wynosi 0,4 m<sup>3</sup>/s przy odpływie średnim z ostatniej doby 0,6 m<sup>3</sup>/s. Zbiornik dysponuje rezerwą 9,7 mln m<sup>3</sup>. Na zbiorniku Solina rzędna piętrzenia wynosi 413,43 m n.p.m., dopływ do zbiornika wynosi 12,0 m<sup>3</sup>/s przy odpływie średnim z ostatniej doby 9,0 m<sup>3</sup>/s. Zbiornik dysponuje rezerwą 105,1 mln m<sup>3</sup>.

## **Obszar administrowany przez RZGW w Warszawie**

Wszystkie zbiorniki mają rezerwy powodziowe większe od wymaganych.

Na Zbiorniku Włocławek dopływ dobowy na godz. 06:00 UTC wynosił około 460 m<sup>3</sup>/s, natomiast odpływ około 395 m<sup>3</sup>/s. Rzędna wody dolnej śluzy: 42,81 m n.p.m.

Na Zbiorniku Dębe dopływ dobowy na godz. 6:00 UTC wynosił około 95 m<sup>3</sup>/s i był równoważony odpływem.

Na Zbiorniku Wodnym Sulejów rzędna wody górnej na godz. 6:00 UTC wynosiła 166,47 m n.p.m.

## Obszar administrowany przez RZGW we Wrocławiu

Wszystkie zbiorniki posiadają wolne pojemności powodziowe. Dopływy do zbiorników kształtują się głównie w strefie stanów średnich. Urządzenia upustowe są drożne, urządzenia manewrowe są sprawne. Suche zbiorniki przeciwpowodziowe nie piętrzą wody. Poldery przeciwpowodziowe nie piętrzą wody. Wszystkie zbiorniki pracują zgodnie z instrukcjami gospodarowania wodą.

## 10. Informacja o żeglowności rzek i stanie urządzeń hydrotechnicznych.

### RZGW w Białymstoku

**NOWE:** Wydano Komunikat Nawigacyjny nr 27/2024 informujący że dniem 21 października 2024 r. rozpocznie się redukcja pływającego oznakowania żeglugowego na sezon zimowy 2024/25 na następujących drogach wodnych:

- na szlakach żeglownych Systemu Wielkich Jezior Mazurskich: szlak główny od jez. Roś w Pieszku do rzeki Węgorapy w Węgorzewie oraz szlaki boczne,
- na Kanale Augustowskim.

Od 21 października 2024 r. system ostrzegawczy przed niebezpiecznymi zjawiskami pogodowymi na drogach wodnych Systemu Wielkich Jezior Mazurskich będzie nieaktywny.

- Jednocześnie z dniem 1 listopada nastąpi zmiana godzin pracy śluz na Kanale Augustowskim oraz Systemu Wielkich Jezior Mazurskich

Wydano Komunikat Nawigacyjny nr 26/2024 informujący o organizowanej na rzece Netta w Augustowie V Supersprincie kajakowym o Puchar Burmistrza Miasta Augustowa

Wydano [Komunikat nawigacyjny 25/2024](#) dotyczący zmiany godzin pracy śluz na Kanale Augustowskim od 1 października 2024 r.

Wydano komunikaty nawigacyjne dotyczące imprez na wodzie na administrowanych drogach wodnych: [Komunikat nawigacyjny 20/2024](#); [Komunikat nawigacyjny 23/2024](#) i Komunikat nawigacyjny 25/2024.

Wydano [Komunikat nawigacyjny 21/2024](#) informujący o zamknięciu Kanału Grunwaldzkiego z powodu akcji ratowniczej, a następnie opublikowano [Komunikat nawigacyjny 22/2024](#) informujący o jej zakończeniu.

Wydano Komunikat [Nawigacyjny nr 19/2024](#) informujący o utrudnieniach na Kanale Augustowskim pomiędzy śluzami Sosnowo i Borki.

Wydano Komunikat Nawigacyjny nr 18/2024 informujący o utrudnieniach na drodze wodnej rzeki Narew w związku z trwającymi budowlami mostów drogowych.

Wydano Komunikat Nawigacyjny nr 17/2024 informujący o zamknięciu drogi wodnej rzeki Narew w km 150+457 z powodu zamknięcia 3 sekcji jazu elektrowni ENERGA S.A. w Ostrołęce.

Wydano komunikat nawigacyjny nr 16/2024 informujący o niskim stanie wód na drodze wodnej **rzeki Pisy**.

Wydano komunikat nawigacyjny nr 12/2024r- informujący o zmianie planowanych utrudnień dla jednostek pływających **w km 245+900 drogi wodnej rzeki Narew** (miejscowość Wizna).

Wydano komunikat nawigacyjny nr 11/2024 r.- informujący o udostępnieniu dla ruchu jednostek pływających **od dnia 11 czerwca śluzy Przewięź**. Przedmiotowa śluza będzie czynna codziennie w godzinach: 9:00- 20:00.

Wydano komunikat nawigacyjny nr 10/2024 r. – informujący o aktualnej głębokości tranzytowej na drodze wodnej Narew która wynosi 40 cm. W komunikacie zamieszczono wykaz wy płyceń oraz informacje o występujących

utrudnieniach na rzece Narew w km 153+000 oraz w km 245+900 w związku z prowadzonymi pracami przy budowach mostów drogowych.

W związku z niskimi stanami wód na Narwi od dnia 5 czerwca 2024 r. zostanie zamknięta jedna sekcja jazu piętrzącego bukłakowego Elektrowni ENERGA Ostrołęka S.A. w km 150 + 457 rzeki Narew. Z uwagi na powyższe koryto rzeki Narew o szerokości 40 m od brzegu lewego jest drożne, a na szerokości 20 m od brzegu prawego, podniesiona jest 1 sekcja jazu piętrzącego uniemożliwiająca przejazd obiektów pływających - komunikat nawigacyjny nr 9/2024r

Z dniem 6 maja 2024 r. otwarto dla żeglugi drogę wodną rzeki Pisy oraz System Wielkich Jezior Mazurskich – szczegółowe informacje zawarto w [komunikacie nawigacyjnym nr 4/2024r.](#)

Z dniem 26 kwietnia 2024r. otwiera się dla żeglugi drogę wodną Kanał Augustowski – szczegółowe informacje zawarto w [komunikacie nawigacyjnym nr 3/2024r.](#)

Z dniem 26 kwietnia 2024r. otwiera się dla żeglugi drogę wodną rzeki Narew – szczegółowe informacje zawarto w [komunikacie nawigacyjnym nr 2/2024r.](#)

Komunikaty nawigacyjne dostępne są pod adresem: <https://www.gov.pl/wody-polskie-bialystok>

## RZGW w Bydgoszczy

**Komunikaty nawigacyjne** (o przeprowadzanych pracach, awariach, planowanych zamknięciach szlaku, imprezach na wodzie itp.), **bieżące informacje dot. warunków nawigacyjnych** oraz **kompleksowa informacja o żeglowności** znajdują się na stronie internetowej PGW Wody Polskie RZGW w Bydgoszczy w zakładce Komunikaty nawigacyjne, pod adresem: <http://bydgoszcz.wody.gov.pl/komunikaty-nawigacyjne>

### Aktualne Komunikaty Nawigacyjne:

**NOWY:** [Komunikat nawigacyjny nr 25.2/2024 z 16.10.2024 r.](#)

Przywrócenie do pełnej eksploatacji Śluzy nr 10 Gromadno w km 53+400 na rzece Noteci dolnej, na połączeniu wodnym Wisła – Odra

[Komunikat nawigacyjny nr 18/2024 z 04.07.2024 r.](#) Na czas prowadzonego remontu przegrody mostowej tj. mostu drogowego w km 105+800 w ciągu śródlądowej drogi wodnej rzeki Noteci dolnej w m. Ujście na wniosek wykonawcy ww. prac zostaje wprowadzone: okresowe ograniczenie wysokości prześwitu nad zwierciadłem wody do wartości 2,5 m ponad WWŻ w terminie od 8 lipca 2024 r. do 31 marca 2025 r. WWŻ na podstawie wodowskazu IMGW-PIB Ujście 2 wynosi 325 cm. Czasowe ograniczenie drogi wodnej w ww. kilometrażu wprowadzone jest poprzez ustawienie odpowiedniego oznakowania nawigacyjnego.

[komunikat nawigacyjny nr 4/2024 z 23.04.2024 r.](#) : otwarcie śródlądowych dróg wodnych;

[komunikat nawigacyjny nr 12/2024 z 07.06.2024 r.](#): wykaszanie porostu roślinności rzecznej na rzece Noteci dolnej w km 68+200 - 106+100;

## RZGW w Gdańsku

Od dnia 1 października standardowo kończy się sezon żeglugowy. Poza sezonem skracamy czas pracy obiektów. Szczegółowe informacje o godzinach pracy śluz i pochylni poza sezonem są opublikowane w [Komunikacie Nawigacyjnym Nr 61/2024.](#)

Informacje szczegółowe, godziny otwarcia śluz i pochylni oraz warunki żeglugi znajdują się w komunikatach nawigacyjnych oraz w codziennej informacji żeglugowej, które publikujemy na naszej stronie internetowej:

[Komunikaty nawigacyjne - Regionalny Zarząd Gospodarki Wodnej w Gdańsku - Portal Gov.pl \(www.gov.pl\)](#)

## RZGW w Gliwicach

### KANAŁ GLIWICKI:

Po przejściu wód wezbraniowych, od godz. 6:00 dnia 28.09.2024 r. zostaje otwarty dla żeglugi Kanał Gliwicki od km 0+000 (połączenie z rzeką Odrą) do km 30+890 (Śluza Dzierżno)

- głębokość tranzytowa 180 cm

- z uwagi na zamulenie sekcji V (Dzierżno – Łabędy) i VI (Łabędy – Port Gliwice) głębokości tranzytowe zachowane są w osi kanału natomiast przy brzegach głębokości mają wartość od 100 do 170 cm.

### **KANAŁ KĘDZIERZYŃSKI**

Po przejściu wód wezbraniowych, od godz. 6:00 dnia 28.09.2024 r. zostaje otwarty dla żeglugi Kanał Kędzierzyński od km 0+000 do km 5+600.

- głębokość tranzytowa 140 cm

- ze względu na lokalne odsypiska i nieuregulowane brzegi zalecamy zachowanie szczególnej ostrożności w trakcie rejsu oraz pływanie w osi kanału.

### **ODRA**

Po przejściu wód wezbraniowych, od godz. 18:00 dnia 11.10.2024 r. otwiera dla żeglugi odcinki Odrzańskiej Drogi Wodnej (ODW) od km 98+600 do km 105+600 (OH Januszkowice) oraz od km 114+450 (OH Krępa) do km 181+300 (OH Ujście Nysy – granica RZGW w Gliwicach) z głębokością tranzytową 110 cm. Dodatkowo na odcinku od km 105+600 (OH Januszkowice) do km 114+450 (OH Krępa) zostaje zwiększona głębokość tranzytowa do 110 cm.

Po przejściu wód wezbraniowych, od godz. 14:00 dnia 30.09.2024 r. otwiera dla żeglugi odcinek Odrzańskiej Drogi Wodnej w km 93+500 – 95+400 rzeki Odry z głębokością tranzytową 50 cm.

[Wydano komunikat nawigacyjny 36/2024](#) zamykający od dnia 14.09.2024 r. Odrzańską Drogę Wodną od km 51+000 (Racibórz) do km 181+300 (OH Ujście Nysy) w związku z negatywną sytuacją hydrologiczno-meteorologiczną oraz przejściem fali wezbraniowej

W związku z sytuacją kryzysową na Zbiorniku Dzierżno Duże oraz na IV sekcji Kanału Gliwickiego nie będą prowadzone prace remontowe Nowego Jazu Stopnia Wodnego Koźle w km 95+540 Odrzańskiej Drogi Wodnej (ODW).

Komunikaty nawigacyjne dostępne są pod adresem: <https://gliwice.wody.gov.pl/komunikaty-nawigacyjne>.

### **RZGW w Krakowie**

Zgodnie z treścią komunikatu nawigacyjnego nr 32/2024 z dnia 07.10.2024 r. od dnia 07.10.2024 r. do odwołania na odcinku rzeki Wisły od km 80+000 do km 80+100 będą prowadzone prace podwodne. Szlak żeglowny na rzece Wiśle na odcinku od km 80+000 do km 80+100 od dnia 07.10.2024 r. zostaje częściowo ograniczony w odległości 40 m od brzegu prawego. Żegluga odbywać się będzie pozostałą częścią koryta wzdłuż lewego brzegu rzeki Wisły, tak aby szlak żeglowny przy brzegu prawym był przeznaczony dla potrzeb jednostek biorących udział w pracach.

Zgodnie z treścią komunikatu nawigacyjnego nr 30/2024 z dnia 3.10.2024 r. w związku z przeprowadzonym sondowaniem szlaku żeglownego na Drodze Wodnej Górnej Wisły od dnia 3.10.2024 r. następuje otwarcie szlaku żeglownego dla ruchu jednostek pływających na odcinkach: od km 0+600 do km 37+600 rzeki Wisły, Kanału Łączany-Skawina oraz od km 80+900 (Stopień Wodny Dąbie) do km 92+600 (Stopień Wodny Przewóz) rzeki Wisły.

Zgodnie z treścią [Komunikatu nawigacyjnego nr 29/2024](#) z dnia 20.09.2024, w związku z ustabilizowaniem się sytuacji hydrologicznej i opadnięciem zwierciadła Wisły do strefy stanów średnich, od dnia 20.09.2024 r. następuje otwarcie szlaku żeglugowego dla ruchu jednostek pływających od km 57+800 do km 80+900 (Stopień Wodny Dąbie).

Zgodnie z treścią komunikatu nawigacyjnego nr 28/2024 z dnia 15.09.2024, w związku z prognozowanym przez IMGW-PIB przekroczeniem stanu Wysokiej Wody Żeglownej (WWŻ) na rzece Wiśle, od dnia 15.09.2024 r. od godz. 12:00 następuje zamknięcie szlaku żeglugowego dla ruchu jednostek pływających od km 0+600 rz. Wisły do stopnia wodnego Przewóz (km 92+600 rz. Wisły).

Zgodnie z treścią [komunikatu nawigacyjnego nr 24/2024 z dnia 2.07.2024](#), w związku z awarią czujników wyrównania poziomów wody, śluza przy stopniu wodnym Dąbie jest wyłączona z ruchu żeglugowego od dnia 02.07.2024 r. do odwołania.

Zgodnie z treścią [komunikatu nawigacyjnego nr 23/2024 z dnia 28.06.2024](#), w związku z ponawiającymi się warunkami niskich stanów i przepływów wody w korycie Wisły, w celu zapewnienia odpowiedniego gospodarowania wodą na Stopniu Wodnym Kościuszko oraz usystematyzowania pracy służby Kościuszko w warunkach intensywnego ruchu turystycznego, od 1 lipca 2024 r. wprowadza się następujące godziny służowań we wszystkie dni tygodnia od świtu do zmierzchu: w górę rzeki: 7:00 9:30 11:15 14:00 16:00 18:30 20:30 w dół rzeki: 6:00 8:00 10:30 13:00 15:30 17:30 19:30.

Zgodnie z treścią [komunikatu nawigacyjnego nr 18/2024 z dnia 17.05.2024](#), w związku z przedłużającymi się pracami związanymi z wymianą szafy sterowniczej służa w Borku Szlacheckim będzie zamknięta dla ruchu żeglugowego od 19 maja 2024 r. do odwołania.

Zgodnie z treścią [komunikatu nawigacyjnego nr 8/2024 z dnia 16.02.2024 r.](#) w związku z ustąpieniem zjawisk lodowych, od dnia 16 lutego 2024 r. służa na drodze wodnej Górnej Wisły, przy stopniach wodnych ZOH łączany (służa Borek Szlachecki), Kościuszko i Dąbie zostają otwarte dla żeglugi. Ze względu na występujące awarie i prowadzone prace remontowe służa przy stopniach wodnych Dwory, Smolice i Przewóz pozostają zamknięte dla żeglugi do odwołania.

Zgodnie z treścią [komunikatu nawigacyjnego nr 21/2023](#) z dnia 26.06.2023 r., w związku z rozpoczęciem prac remontowych lewego przęsła bramy przeciwpowodziowej na Kanale Łączany-Skawina, od dnia 27 czerwca 2023 r. do odwołania lewe przęsło będzie zamknięte dla żeglugi, a żegluga będzie odbywać się prawym przęsłem.

Zgodnie z treścią [komunikatu nawigacyjnego nr 16/2022](#), z dnia 08.07.2022 r. informujemy, że w związku z prowadzonymi pracami remontowymi kierownicy w awanporcie dolnym **stopnia wodnego Kościuszko**, z uwagi na bezpieczeństwo użytkowników drogi wodnej, **od dnia 08 lipca 2022 r. do odwołania zawieszają się służowania w porze nocnej.**

Zgodnie z treścią [komunikatu nawigacyjnego nr 13/2022](#), z dnia 15.06.2022 r. informujemy, że od dnia **14.06.2022 r. szlak żeglugowy na rzece Wiśle od km 61+200 (Tynec) do km 79+150 jest oznakowany** zgodnie z §5.02

Rozporządzenia Ministra Infrastruktury z dnia 28 kwietnia 2003 r. w sprawie przepisów żeglugowych na śródlądowych drogach wodnych (Dz.U z 2003 r. nr 212 poz. 2027) i odpowiada wymogom regulującym zasady uprawiania żeglugi w porze nocnej. Z żeglugi nocnej tymczasowo wyłączony jest odcinek od km 79+150 do km 80870 (stopień wodny Dąbie) z uwagi na modernizację linii kolejowej, w tym mostu kolejowego przez rzekę Wisłę.

Zgodnie z treścią [komunikatu nawigacyjnego nr 8/2022](#), od dnia 17.05.2022 r. **mogą nastąpić utrudnienia w żegludze, z uwagi na okresowe uruchamianie progu piętrzącego Elektrowni w Połańcu**, zlokalizowanego w km 223+650 rzeki Wisły.

Szlak żeglowny na odcinku od km 0+600 do 92+600 Wisły otwarty dla żeglugi przy ograniczeniu jego parametrów wskazanych w załącznikach [utrudnienia 1](#), [utrudnienia 2](#), [utrudnienia 3](#). W km 79+000 do km 80+900 mogą wystąpić dodatkowe utrudnienia w żegludze w związku z realizacją prac pn. „Prace na linii kolejowej E30 na odcinku Kraków Główny Towarowy – Rudzice wraz z dobudową torów linii aglomeracyjnej”. Na czas prowadzenia prac szlak żeglowny oznakowany został dodatkowymi znakami żeglugowymi, a odcinek drogi wodnej od km 79+100 do km 80+900 (Stopień Wodny Dąbie) zostanie wyłączony z uprawiania żeglugi nocnej i oznakowany sygnalizacją świetlną. Od km 92+600 do km 295+200 - odcinek otwarty dla żeglugi. Wymagana głębokość tranzytowa wynosząca 1,6 m lokalnie nie jest zachowana. Szczegóły znajdują się w załączniku [utrudnienia 4](#), [utrudnienia 5](#), [utrudnienia 6](#).

Komunikaty nawigacyjne dostępne są pod adresem: <https://www.gov.pl/web/wody-polskie-krakow/komunikaty-nawigacyjne>

## RZGW w Lublinie

Z uwagi na prowadzone prace budowlane mostu drogowego na odcinku drogi ekspresowej S19 wstrzymano do odwołania ruch na szlaku żeglugowym rzeki Bug, na odcinku od 196+600 km do 192+400 km.

- szczegółowe informacje zawarto w Komunikacie Nawigacyjnym nr 3/2024 r.



Z uwagi na obecną sytuację hydrologiczną głębokość tranzytowa drogi wodnej rzeki Bug na wskazanym odcinku wynosi 40 cm, przy stanie wody na wodowskazach: Zabuze – 263 cm, Frankopol - 92 cm i Małkinia Górna – 147 cm. Szczegółowe informacje zawarto w komunikacie nawigacyjnym nr 2/2024 r.

Oznakowanie szlaku żeglownego zostało wystawione na następującym odcinku drogi wodnej:

- rzeka Bug od km 42+200 do 224+200

W związku z powyższym wyżej wymieniony odcinek drogi wodnej jest od dnia 26 kwietnia otwarty - szczegółowe informacje zawarto w komunikacie nawigacyjnym nr 1/2024 r.

Komunikaty nawigacyjne dostępne są pod adresem: <http://lublin.wody.gov.pl/komunikaty-nawigacyjne>

## RZGW w Poznaniu

Na obszarze administrowanym przez RZGW w Poznaniu otwarte dla żeglugi są drogi wodne:

rzeka Warta w km 29+000 – 406+600 (Komunikat nawigacyjny nr 6/2024, 8/2024, 10/2024, 11/2024);

Kanał Ślesiński w km 0+000 – 26+460 (Komunikat nawigacyjny nr 7/2024),

z wyjątkiem: Kanału Ślesińskiego w km 3+600 oraz 17+200 (remont mostów – zamknięcie; Komunikat nawigacyjny 37/2024 oraz 33/2024).

## RZGW w Szczecinie

**NOWE:** Informujemy, że ze względu na ustąpienie zjawiska fali wezbraniowej administracja drogi wodnej przywróciła żeglugę w porze dziennej na drogach wodnych w administracji RZGW w Szczecinie, za wyjątkiem:

- o I odcinek rz. Odry Granicznej od km 542,4 do km 586,0;
- o II odcinek rz. Odry Granicznej od km 586,0 do km 617,6;
- o III odcinek rz. Odry Granicznej od km 617,6 do km 667,2.

Żegluga w porze nocnej pozostaje niedozwolona na wszystkich odcinkach. Szczegółowe informacje dot. otwarcia poszczególnych odcinków dróg wodnych w administracji RZGW w Szczecinie znajdują się w [komunikatach nawigacyjnych nr 22-27 z 2024 r.](#)

Informujemy, że od dnia 27.09.2024 r. obowiązuje **zakaz korzystania z wód Odry, kanałów międzyodrza i rzeki Płonia**. Szczegóły w rozporządzeniu porządkowym nr 2/2024 Wojewody Zachodniopomorskiego.

Informujemy, iż **na moście kolejowym w m. Kostrzyn nad Odrą w km 615,11 rz. Odry zamontowane zostało tymczasowe oznakowanie nawigacyjne**. Trwają prace nad przygotowaniem docelowego oznakowania nawigacyjnego.

Informujemy, że z związku z usuwaniem materiałów niebezpiecznych na skośnicy Schwedt na odcinku w km 0,5 – 3,4 w terminie od 20.10.2022 r. do 31.12.2026 r. dochodzić będzie do utrudnień w ruchu żeglugowym. Na czas prowadzenia prac zabezpieczona jest możliwość przejazdu przez skośnicę Schwedt. Prosimy zwracać szczególną uwagę na wystawione oznakowanie nawigacyjne.

**Komunikaty żeglugowe oraz aktualne warunki nawigacyjne** dostępne są pod adresem:

<https://www.gov.pl/web/wody-polskie-szczecin/komunikaty-nawigacyjne3>

**Niemieckie informacje żeglugowe:** <https://www.elwis.de/DE/Karte/#>.

## RZGW w Warszawie

Informujemy, że w związku z realizacją remontu progu podpiętrżającego stanowisko dolne Stopnia Wodnego Włocławek planowane są czasowe wstrzymania przepływu wody przez Stopień.

Wstrzymania będą miały miejsce w okresie **od 21 października do 25 października 2024 r.** codziennie w godz. od 8:00 do 12:00.

Każdorazowe wstrzymanie przepływu będzie skutkowało spadkiem stanu wody poniżej Stopnia Wodnego Włocławek: w rejonie Włocławka o ok. 1,5 m, a w rejonie Torunia o ok. 1,0 m.

Omawiane pogorszenie warunków nawigacyjnych będzie się utrzymywało do 12 godzin po wstrzymaniu przepływu.

W związku z powyższym osoby korzystające z drogi wodnej Wisły poniżej Stopnia Wodnego Włocławek proszone są o uwzględnienie wyżej opisanych znacznych wahań stanu wody i zachowanie szczególnej ostrożności.

Dodatkowe informacje można uzyskać pod numerem telefonu (54) 233 93 95 wew. 25 oraz 601-381-189

W związku z realizacją remontu progu podpiętrżającego stanowisko dolne Stopnia Wodnego Włocławek planowane są czasowe wstrzymania przepływu wody przez Stopień. Wstrzymania będą miały miejsce w okresie **od 14 października do 18 października 2024 r.** codziennie w godz. **od 8<sup>00</sup> do 12<sup>00</sup>**. Każdorazowe wstrzymanie przepływu będzie skutkowało spadkiem stanu wody poniżej Stopnia Wodnego Włocławek: w rejonie Włocławka o ok. 1,5 m, a w rejonie Torunia o ok. 1,0 m. Omawiane pogorszenie warunków nawigacyjnych będzie się utrzymywało do 12 godzin po wstrzymaniu przepływu. W związku z powyższym osoby korzystające z drogi wodnej Wisły poniżej Stopnia Wodnego Włocławek proszone są o uwzględnienie wyżej opisanych znacznych wahań stanu wody i zachowanie szczególnej ostrożności. Dodatkowe informacje można uzyskać pod numerem telefonu (54) 233 93 95 wew. 25 oraz 601-381-189.

W dniu 12-13 października 2024 r. w godzinach 10<sup>00</sup> – 15<sup>00</sup>, na odcinku rzeki Wisły w Warszawie w km 510+500 – 512+000, tzn. pomiędzy mostem J. Poniatowskiego a mostem Łazienkowskim odbędą się regaty wioślarskie „Warszawska Olimpiada Młodzieży w Wioślarstwie”. Regaty będą odbywały się poza szlakiem żeglownym. W związku z powyższym prosimy o zachowanie szczególnej ostrożności, stosowanie się do poleceń Organizatora i służb zabezpieczających wydarzenie.

W dniu 11 października 2024 r. w godzinach 15<sup>00</sup> – 19<sup>30</sup>, na odcinku rzeki Wisły w Warszawie w km 510+500 – 512+000, tzn. pomiędzy mostem J. Poniatowskiego a mostem Łazienkowskim odbędą się regaty wioślarskie „Mistrzostwa Mazowsza w Wioślarstwie”. Regaty będą odbywały się poza szlakiem żeglownym. W związku z powyższym prosimy o zachowanie szczególnej ostrożności, stosowanie się do poleceń Organizatora i służb zabezpieczających wydarzenie.

Na odcinku drogi wodnej Wisły w km 487+000 - 494+000, tzn. od m. Gassy do m. Ciszycy występują znaczne utrudnienia (wystają ponad lustro wody budowle wodne). W związku z powyższym droga wodna Wisły w km 487+000 – 494+000 ze względów bezpieczeństwa będzie zamknięta do odwołania.

W związku z wejściem w życie aktu prawa miejscowego tzn. Zarządzenia Dyrektora Urzędu Żeglugi Śródlądowej w Bydgoszczy nr 7/2024 z dnia 4 czerwca 2024 r. w sprawie szczegółowych warunków bezpieczeństwa ruchu i postoju statków (Dz. Urz. Woj. Mazowieckiego poz. 6424) z dniem 11 lipca 2024 r. Komunikat Nawigacyjny nr 19/2024 w sprawie ograniczenia prędkości na Wiśle w Warszawie traci ważność. Obowiązujące ograniczenia prędkości oraz informacje o innych warunkach uprawiania żeglugi na śródlądowych drogach wodnych opisane są w omawianym Zarządzeniu. W związku z powyższym osoby korzystające z drogi wodnej Wisły w Warszawie proszone są o zapoznanie się z wyżej wymienionym Zarządzeniem Dyrektora Urzędu Żeglugi Śródlądowej w Bydgoszczy, które jest dostępne na stronie internetowej: [Prawo miejscowe UŻŚ Bydgoszcz - Urząd Żeglugi Śródlądowej w Bydgoszczy](#).

Oznakowanie nawigacyjne zostało wystawione na drodze wodnej Wisły w km 295+200 – 431+900, to znaczy od ujścia Sanny do ujścia Radomki. W związku z powyższym **droga wodna Wisły od ujścia Sanny do ujścia Radomki jest otwarta od dnia 7 maja 2024 r.** Głębokość tranzytowa na poniżej opisanych odcinkach w dniu 7 maja 2024 r. wynosi: w km 295+200 – 324+200 jest równa 84 cm – przy stanie wody na wodowskazie Annopol równym 237 cm, w km 324+200 – 341+000 jest równa 151 cm – przy stanie wody na wodowskazie Annopol równym 237 cm, w km 341+000 – 362+600 jest równa 75 cm – przy stanie wody na wodowskazie Puławy Azoty równym 170 cm, w km 362+600 – 391+800 jest równa 49 cm – przy stanie wody na wodowskazie Puławy Azoty równym 170 cm, w km 391+800 – 404+800 jest równa 97 cm – przy stanie wody na wodowskazie Dęblin równym 187 cm, w km 404+800 – 425+950 jest równa 78 cm – przy stanie wody na wodowskazie Dęblin równym 187 cm, w km 425+950 – 431+900 jest równa 108 cm – przy stanie wody na wodowskazie Dęblin równym 187 cm. Aktualne stany wody dostępne są

pod adresem: <https://hydro.imgw.pl/>. Ewentualnie zapoznać się z wiadomościami publikowanymi na stronie internetowej: <https://www.gov.pl/web/wody-polskie-warszawa/komunikaty-nawigacyjne/>.

Oznakowanie nawigacyjne zostało wystawione na drodze wodnej Bugu w km 0+000 – 18+000 to znaczy od ujścia Bugu do Narwi do rejonu miejscowości Somianka. W związku z powyższym droga wodna Bugu od ujścia Bugu do Narwi do rejonu miejscowości Somianka jest otwarta od dnia 6 maja 2024 r. Głębokość tranzytowa na omawianym odcinku w dniu 6 maja 2024 r. jest równa 81 cm – przy stanie wody na wodowskazie Wyszków równym 284 cm. Aktualne stany wody dostępne są pod adresem: <https://hydro.imgw.pl/>. Ewentualnie zapoznać się z wiadomościami publikowanymi na stronie internetowej: <https://www.gov.pl/web/wody-polskie-warszawa/komunikaty-nawigacyjne/>

Oznakowanie nawigacyjne zostało wystawione na drodze wodnej Wisły w km 551+000 – 620+000, to znaczy od ujścia Narwi do rejonu Kępy Ośnickiej. W związku z powyższym droga wodna Wisły od ujścia Narwi do od rejonu Kępy Ośnickiej jest otwarta od dnia 30 kwietnia 2024 r.

Głębokość tranzytowa na poniżej opisanych odcinkach w dniu 30 kwietnia 2024 r. wynosi:

- w km 551+000 – 590+000 jest równa 95 cm – przy stanie wody na wodowskazie Wyszogród równym 373 cm,
- w km 590+000 – 610+000 jest równa 166 cm – przy stanie wody na wodowskazie Kępa Polska równym 305 cm,
- w km 610+000 – 620+000 jest równa 191 cm – przy stanie wody na wodowskazie Kępa Polska równym 305 cm.

Aktualne stany wody dostępne są pod adresem: <https://hydro.imgw.pl/>. Ewentualnie zapoznać się z wiadomościami publikowanymi na stronie internetowej: <https://www.gov.pl/web/wody-polskie-warszawa/komunikaty-nawigacyjne/>

Oznakowanie nawigacyjne zostało wystawione na drodze wodnej Bugu w km 18+000 – 42+200, to znaczy od rejonu miejscowości Somianka do ujścia Liwca. W związku z powyższym droga wodna Bugu od rejonu miejscowości Somianka do ujścia Liwca jest otwarta od dnia 30 kwietnia 2024 r. Głębokość tranzytowa na omawianym odcinku jest w dniu 30 kwietnia 2024 r. równa 129 cm – przy stanie wody na wodowskazie Wyszków równym 307 cm. Aktualne stany wody dostępne są pod adresem: <https://hydro.imgw.pl/>. Ewentualnie zapoznać się z wiadomościami publikowanymi na stronie internetowej: <https://www.gov.pl/web/wody-polskie-warszawa/komunikaty-nawigacyjne/>

Oznakowanie nawigacyjne zostało wystawione na drodze wodnej Narwi w km 21+600 – 83+500, to znaczy od Stopnia Wodnego Dębe do ujścia Orzyca. W związku z powyższym droga wodna Narwi na odcinku od Stopnia Wodnego Dębe do ujścia Orzyca jest otwarta od dnia 30 kwietnia 2024 r. Głębokość tranzytowa na poniżej opisanych odcinkach w dniu 30 kwietnia 2024 r. wynosi:

- w km 21+600 – 38+000 jest równa 188 cm – przy rzędnej wody górnej na Stopniu Wodnym Dębe równej 79,00 m n.p.m.
- w km 38+000 - 62+800 jest równa 100 cm – przy stanie wody na wodowskazie Zambski Kościelne równym 254 cm,
- w km 62+800 - 83+500 jest równa 140 cm – przy stanie wody na wodowskazie Zambski Kościelne równym 254 cm.

Aktualne stany wody i rzędnej wody górnej na Stopniu Wodnym Dębe (aktualizowanej raz na dobę) dostępne są pod adresem: <https://hydro.imgw.pl/>. Ewentualnie zapoznać się z wiadomościami publikowanymi na stronie internetowej: <https://www.gov.pl/web/wody-polskie-warszawa/komunikaty-nawigacyjne/>

Oznakowanie nawigacyjne zostało wystawione na drodze wodnej Wisły w km 456+700 – 494+100, to znaczy od ujścia Pilicy do ujścia Jeziorki. W związku z powyższym droga wodna Wisły w km 456+700 – 494+100 jest od dnia 30 kwietnia 2024 r. otwarta. Głębokość tranzytowa na opisanym odcinku w dniu 30 kwietnia 2024 r. jest równa 125 cm – przy stanie wody na wodowskazie Gusin równym 111 cm. Aktualne stany wody dostępne są pod

adresem: <https://hydro.imgw.pl/>. W celu uzyskania dodatkowych informacji o warunkach żeglugowych dla przedmiotowego odcinka Wisły należy kontaktować się w dni robocze w godz. 7.00-15.00 z Zespołem Wsparcia Technicznego Zarządu Zlewni w Warszawie (tel. 22 58 70 473). Ewentualnie zapoznać się z wiadomościami publikowanymi na stronie internetowej: <https://www.gov.pl/web/wody-polskie-warszawa/komunikaty-nawigacyjne/>

Oznakowanie nawigacyjne zostało wystawione na drodze wodnej Wisły w km 431+900 – 456+700, to znaczy od ujścia Radomki do ujścia Pilicy. W związku z powyższym droga wodna Wisły w km 431+900-456+700 jest od dnia 24.04.2024 r. otwarta. Głębokość tranzytowa na omawianym odcinku jest w dniu 24.04.2024 r. równa 0,3 m przy stanie wody 86 cm na wodowskazie Gusin. Aktualne stany wody dostępne są pod adresem: <https://hydro.imgw.pl/>. W celu uzyskania dodatkowych informacji o warunkach żeglugowych dla przedmiotowego odcinka Wisły należy kontaktować się w dni robocze w godz. 7.00-15.00 z Zespołem Wsparcia Technicznego Zarządu Zlewni w Warszawie (tel. 22 58 70 473). Szczegóły dostępne są pod adresem: <https://www.gov.pl/web/wody-polskie-warszawa/komunikaty-nawigacyjne>.

Oznakowanie nawigacyjne zostało wystawione na drodze wodnej Narwi w km 21+600 – 38+000 to znaczy od Stopnia Wodnego Dębe do ujścia Bugu. W związku z powyższym droga wodna Narwi na odcinku od Stopnia Wodnego Dębe do ujścia Bugu jest otwarta od dnia 12 kwietnia 2024 r. Głębokość tranzytowa na omawianym odcinku jest w dniu 12 kwietnia 2024 r. równa 190 cm – przy rzędnej wody górnej na Stopniu Wodnym Dębe równej 79,02 m n.p.m. Aktualna rzędna wody górnej na Stopniu Wodnym Dębe dostępna jest pod adresem: <https://www.gov.pl/web/wody-polskie-warszawa/sytuacja-hydrologiczna>.

Śluza Żerań pracuje zgodnie z następującymi zasadami:

- czynna codziennie od poniedziałku do niedzieli i w dni świąteczne w godzinach: 7.00 – 15.00,
- w miesiącach od maja do września – w każdy piątek, sobotę, niedzielę i święto czas pracy śluzy wydłużony do godziny 19.00,
- ostatnie śluzowanie rozpoczyna się nie później niż na pół godziny przed końcem czasu pracy śluzy, to znaczy odpowiednio o 14.30 albo 18.30, ze względu na długi czas trwania śluzowania.

Szczegółowe informacje na temat aktualnej możliwości śluzowania można uzyskać pod numerem telefonu: 22 811 47 20. Ewentualnie zapoznać się z wiadomościami publikowanymi na stronie internetowej: <https://www.gov.pl/web/wody-polskie-warszawa/komunikaty-nawigacyjne/>

Droga wodna Kanału Żerańskiego w km 0+000 – 17+200, to znaczy od Wisły do Jeziora Zegrzyńskiego, jest otwarta od dnia 12 kwietnia 2024 r. Głębokość tranzytowa na omawianym odcinku jest w dniu 12 kwietnia 2024 r. równa 120 cm. W celu uzyskania dodatkowych informacji o warunkach żeglugowych na Kanale Żerańskim należy kontaktować się:

- dla odcinka od km 0+000 do km 9+200 w dni robocze w godz. 8.00-15.00 z Zespołem Wsparcia Technicznego Zarządu Zlewni w Warszawie tel. 22 58 70 473,
- dla odcinka od 9+200 do km 16+400 w dni robocze w godz. 08.00-16.00 z Nadzorem Wodnym Wołomin tel. 22 763 96 10,
- dla odcinka od 16+400 do km 17+200 w dni robocze w godz. 07.00-15.00 z Obiektem Hydrotechnicznym Dębe tel. 22 782 30 00.

Ewentualnie zapoznać się z wiadomościami publikowanymi na stronie internetowej: <https://www.gov.pl/web/wody-polskie-warszawa/komunikaty-nawigacyjne/>

Oznakowanie nawigacyjne zostało wystawione na drodze wodnej Wisły w km 520+000 – 551+000, to znaczy od połączenia z Kanałem Żerańskim do ujścia rz. Narwi. W związku z powyższym droga wodna Wisły w km 520+000 – 551+000 jest otwarta od dnia 2 kwietnia 2024 r. Głębokość tranzytowa na omawianym odcinku jest w dniu 2 kwietnia 2024 r. równa 103 cm – przy stanie wody na wodowskazie Warszawa-Bulwary równym 166 cm. Szczegóły dostępne są pod adresem: <https://www.gov.pl/web/wody-polskie-warszawa/komunikaty-nawigacyjne>

Oznakowanie nawigacyjne zostało wystawione na drodze wodnej Wisły w km 494+100 – 520+000, to znaczy od ujścia Jeziorki do wejścia do Kanału Żerańskiego. W związku z powyższym droga wodna Wisły w km 494+100 – 520+000 jest otwarta od dnia 28 marca 2024 r. Ponadto informujemy, że oznakowanie drogi wodnej Wisły w km 510+600 – 515+600, to znaczy od mostu Łazienkowskiego do Gdańskiego w Warszawie jest przystosowane do żeglugi całodobowej. Dla jednostek pływających korzystających z omawianego odcinka drogi wodnej w godzinach od zmierzchu do świtu wprowadza się ograniczenie prędkości względem brzegu do 8 km/h dla ruchu w górę rzeki oraz do 10 km/h dla ruchu w dół rzeki. Szczegóły dostępne są pod adresem: [Komunikat Nawigacyjny 03/2024](#).

W rejonie km 513+500 drogi wodnej Wisły, tj. między Mostem Świętokrzyskim, a Śląsko-Dąbrowskim w Warszawie trwają roboty związane z budową mostu pieszo-rowerowego przez Wisłę. W związku z powyższym, ze względu na ruch jednostek pływających Wykonawcy oraz trwające prace budowlane osoby korzystające z drogi wodnej Wisły w omawianym rejonie proszone są o zachowanie szczególnej ostrożności. Szczegóły w [komunikacie nawigacyjnym nr 8/2022](#).

W związku z wybudowaniem tymczasowego progu podpiętrzającego wodę dla Elektrowni Kozienice, szlak żeglowny w km 425+950 rzeki Wisły w okolicy miejscowości Świerże Górne pozostaje zamknięty. Informacje na temat możliwości pokonania progu przez jednostki pływające dostępne są na stronie internetowej Enea S.A. Szczegóły w [komunikacie nawigacyjnym nr 4/2022](#).

Komunikaty nawigacyjne dostępne są pod adresem: <http://warszawa.wody.gov.pl/komunikaty-nawigacyjne>.

## **RZGW we Wrocławiu**

Odrzańska Droga Wodna jest otwarta dla żeglugi na odcinku od km 181,3 Ujście Nysy Kłodzkiej do km 310,0 (śluza Malczyce) oprócz odcinka Odra boczny kanał śluzy małej Oława od km 212,80 do km 214,60, Boczny Szlak Miejski od km 0,60 do śluzy Miejskiej km 6,30, Boczny Szlak Miejski od km 6,30 do km 7,10, Odra Południowa od km 202,50 do km 254,00, Odra Północna od km 1,80 do km 254,10 rzeki Odry, Odra Wrocławska od km 254,00 do km 255,60 Odra swobodnie płynie od km 310,00 do ujścia 617,60.

Dnia 9.10.2024 r. został otwarty odcinek ODW Wrocławskiego Węzła Wodnego od śluzy Opatowice do mostów Młyńskich oraz do jazu św. Macieja ([komunikat nr 40/2024](#))

Dnia 11.10.2024 r. został wydany komunikat dot. dopuszczenia do żeglugi w porze nocnej odcinków ODW – Boczny Szlak Żeglowny we Wrocławiu od śluzy Opatowice do śluzy Szczytniki i mostów Młyńskich i jazu Macieja ([komunikat nr 41/2024](#))

Od dnia 11.10.2024 otwarcie żeglugi dla odcinka Odrzańskiej Drogi Wodnej od km 216,420 (most drogowy w Oławie) do 261,600 (śluza Rędzin) z głębokością tranzytową 160 cm. ([komunikat nr 42/2024](#))

Od dnia 11.10.2024 od godz. 15:00 otwarcie dla żeglugi odcinka ODW od km 261+600 (śluza Rędzin) do km 310+000 (most w Lubiążu). ([komunikat nr 43/2024](#))

Wszystkie Komunikaty Nawigacyjne oraz szczegółowe informacje żeglugowe znajdują się na stronie internetowej PGW WP RZGW we Wrocławiu w zakładce: [AKTUALNOŚCI - Komunikaty nawigacyjne / Serwis mapowy](#).

## **11. Inne informacje**

1. Centrum Operacyjne Ochrony Przeciwpowodziowej RZGW we Wrocławiu wydaje następujące dyspozycje odpływu ze zbiorników:

### ZBIORNIK OTMUCHÓW:

- Dnia 16.10.2024 r. od godz. 14:00 zmniejszyć odpływ z 30,0 m<sup>3</sup>/s do 25,0 m<sup>3</sup>/s, do odwołania.

### ZBIORNIK NYSA:

- Dnia 11.10.2024 r. od godz. 09:00 zmniejszyć odpływ z 50,0 m<sup>3</sup>/s do 40,0 m<sup>3</sup>/s, do odwołania.

### ZBIORNIK MIETKÓW:

- Dnia 30.09.2024 r. od godz. 11:00 zmniejszyć odpływ z 30,0 m<sup>3</sup>/s do 10,0 m<sup>3</sup>/s, do odwołania.
2. W dniu 16.10.2024 NW Legnica poinformował CO RZGW we Wrocławiu o zgłoszeniu telefonicznym odnośnie przerwania wału przeciwpowodziowego na cieku Dłuzeń. W wyniku działalności bobrów (wydrążone nory w wale) doszło do przerwania budowli ziemnej i zalewane są pola uprawne. Sprawa została przekazana do ZZ Legnica w celu weryfikacji.

*Komunikat o sytuacji hydrologicznej został opracowany na podstawie danych z regionalnych zarządów gospodarki wodnej (RZGW) oraz z państwowej służby hydrologiczno-meteorologicznej IMGW-PIB przez:*

*Centrum Operacyjne Ochrony Przeciwpowodziowej  
Krajowy Zarząd Gospodarki Wodnej  
Państwowe Gospodarstwo Wodne Wody Polskie*