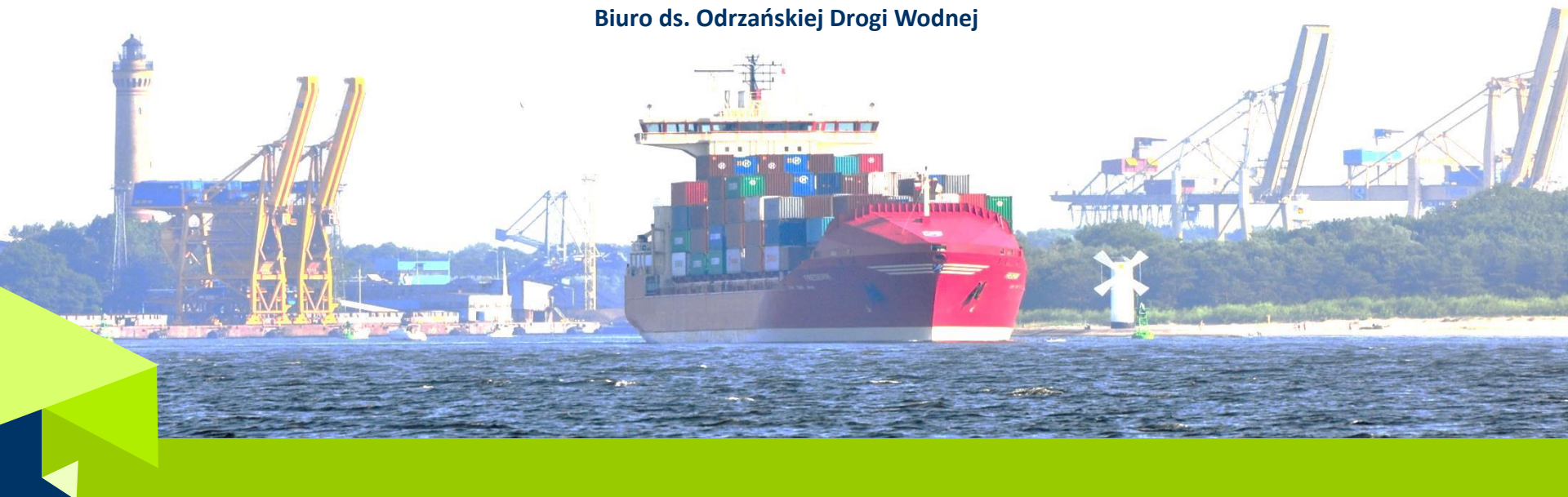




Stan prac w zakresie opracowania koncepcji budowy Kanału Śląskiego

Dorota Dybkowska-Stefek
Biuro ds. Odrzańskiej Drogi Wodnej





PORT SZCZECIN-ŚWINOUJŚCIE

Prace prowadzone w Zarządzie Morskich Portów Szczecin i Świnoujście SA

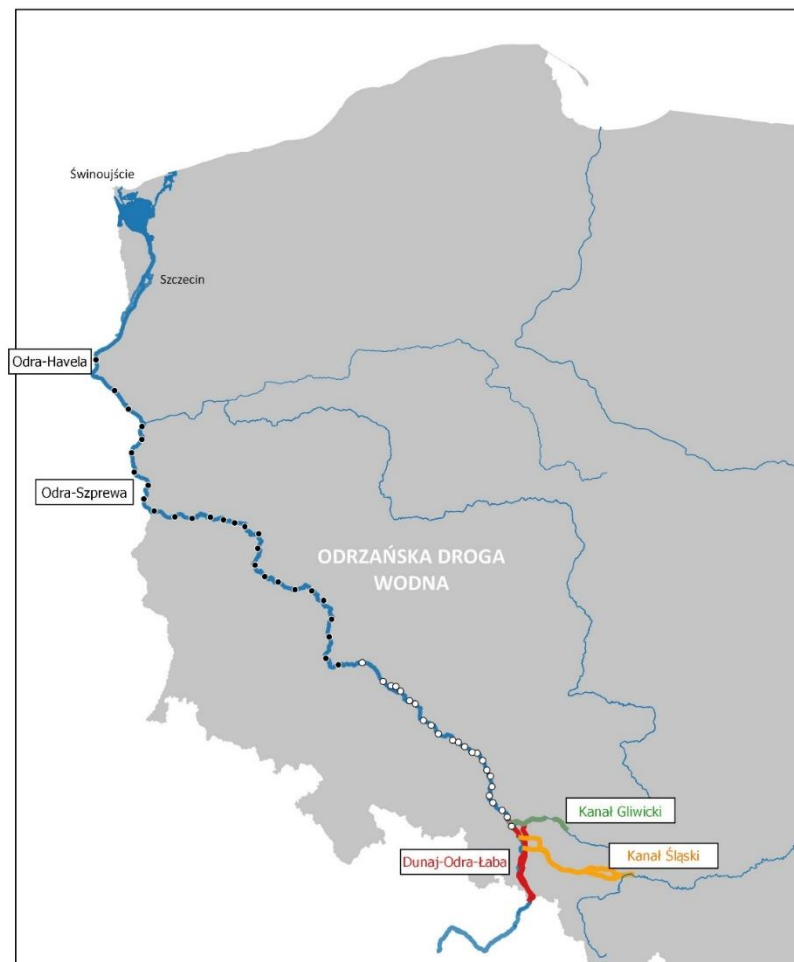
Zarząd Morskich Portów Szczecin i Świnoujście S.A.
w ścisłej współpracy z MG MiŻS
prowadzi prace związane z przygotowaniem
dokumentacji do projektu *Programu Rozwoju
Odrzańskiej Drogi Wodnej*

KONCEPCJA TECHNICZNA MODERNIZACJI SKANALIZOWANEGO
ODCINKA ODRY DO KLASY ŻEGLOWNOŚCI VA

WSTĘPNA KONCEPCJA PRZESTRZENNO-TECHNICZNA DLA ODRY
SWOBODNIE PŁYNACEJ

WSTĘPNA KONCEPCJA PRZESTRZENNO-TECHNICZNA DLA KANAŁU
ŚLĄSKIEGO

WSTĘPNA KONCEPCJA PRZESTRZENNO-TECHNICZNA DLA
POLSKIEGO ODCINKA POŁĄCZENIA DUNAJ-ODRA-ŁĄBA





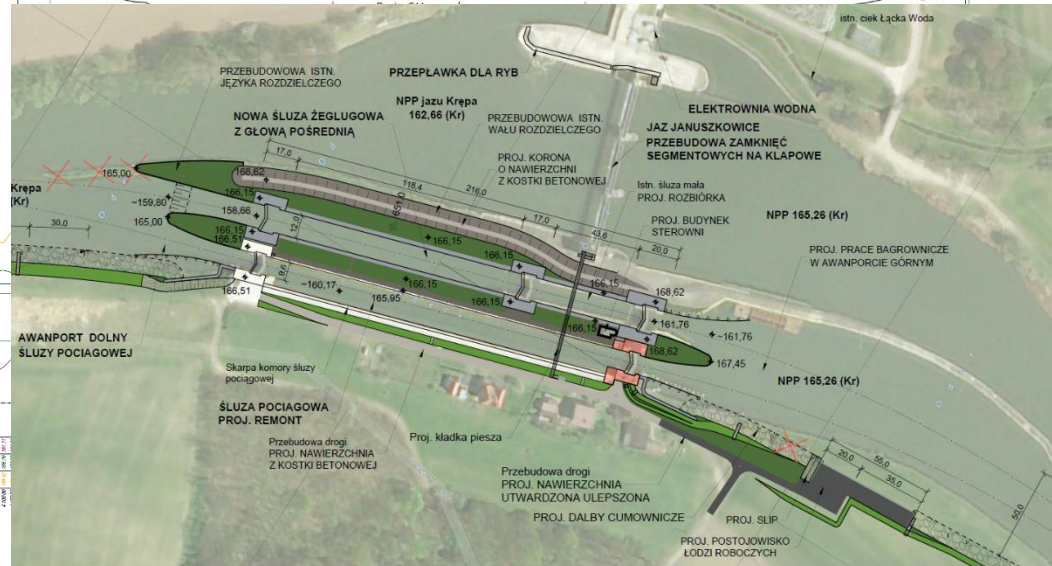
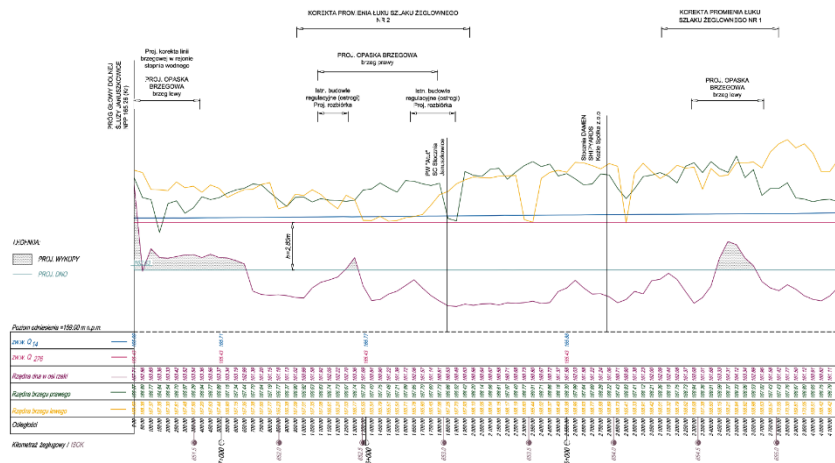
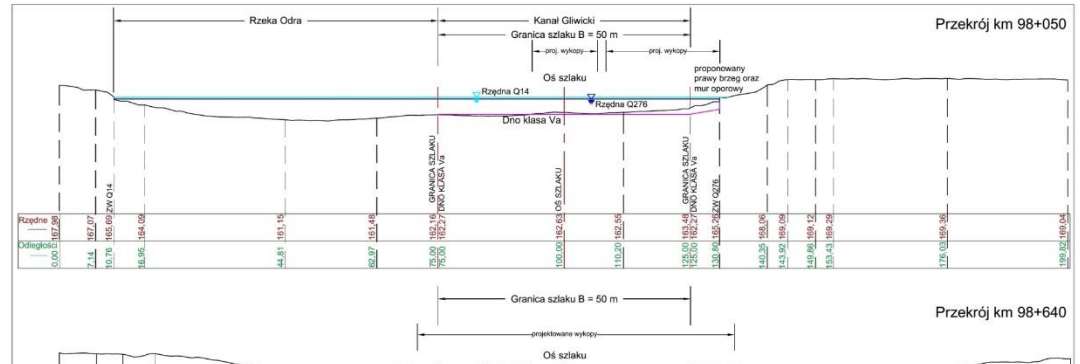
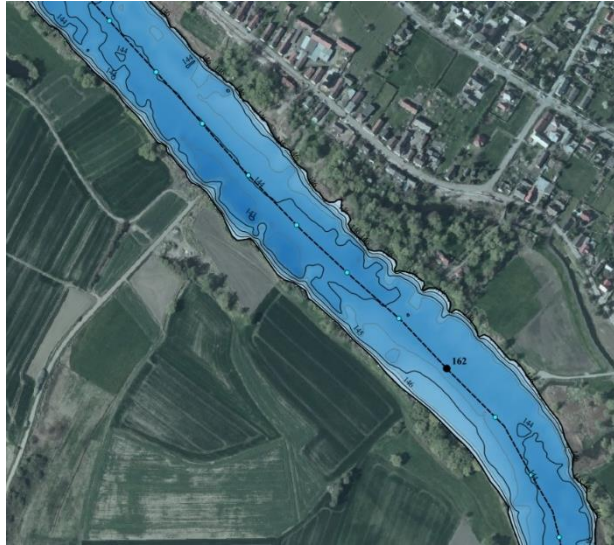
PORT SZCZECIN-SWINOUJŚCIE

Koncepcja techniczna modernizacji skanalizowanego odcinka Odry do klasy żeglowności Va

Projekt badawczy w zakresie poprawy żeglowności rzeki Odry

Partnerzy Projektu: Zarząd Morskich Portów Szczecin i Świnoujście, Polska Żegluga Morska, Grupa Azoty - Zakłady Chemiczne Police, Zakłady Azotowe Kędzierzyn.

Wykonawca: Politechnika Wroclawska





Wstępna koncepcja przestrzenno-techniczna dla Odry swobodnie płynącej

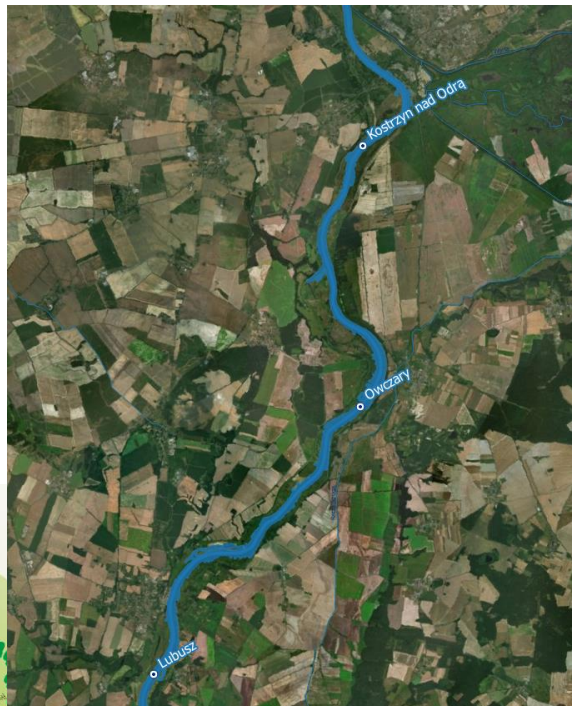
Koncepcja zabudowy stopniami wodnymi Odry swobodnie płynącej od msc. Ścinawa do msc. Ognica w celu uzyskania klasy żeglowności Va, realizowana w trzech częściach:

Część I – odcinek od msc. Ścinawa do ujścia rzeki Czarna Struga (planowane 7 stopni wodnych);

Część II – odcinek od ujścia rzeki Czarna Struga do ujścia rzeki Nysa Łużycka (planowane 9 stopni wodnych);

Część III – odcinek od ujścia rzeki Nysa Łużycka do msc. Ognica (planowane 9 stopni wodnych).

z zastosowaniem rozwiązań ekohydrologicznych kompensujących oddziaływanie żeglugi na ekosystem rzeki

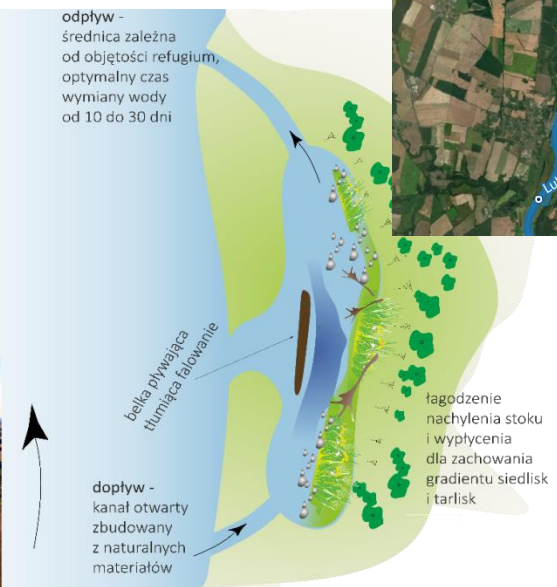


lp.	obiekt/ składowa	wymiar	wartość
jaz			
	rzędna normalnego poziomu piętrzenia NPP	m npm, Kr	
	rzędna normalnego poziomu żeglugowego NPZ	m npm, Kr	
	rzędna maksymalnego poziomu żeglugowego MaxPZ	m npm, Kr	
	rzędna wody dolnej w warunkach Qmin przy utrzymywaniu NPZ na stopniu poniżej	m npm, Kr	
	rzędna wody dolnej w warunkach Qmax przy utrzymywaniu MaxPZ na stopniu poniżej	m npm, Kr	
	całkowita długość jazu	m	
	liczba przeseł	-	
	szerokości przeseł (licząc od brzegu lewego)	m	
	rzędna korony jazu	m npm, Kr	
	rzędna progu	m npm, Kr	
	rzędna posadowienia jazu	m npm, Kr	
	filary		
	• szerokości filarów (licząc od brzegu lewego)	m	
	• długości filarów	m	
	• wysokości filarów od strony wody górnej (licząc od poziomu posadowienia)	m	
	• wysokości filarów od strony wody dolnej (licząc od poziomu posadowienia)	m	
	pryzczółek lewy		
	• długość przyczółka	m	
	• szerokość przyczółka	m	
	pryzczółek prawy		
	• długość przyczółka	m	
	• szerokość przyczółka	m	
	wysokość zamknięcia	m	
	długość ponuru [m]	m	
	długość posturu [m]	m	
	długość galerii komunikacyjno-technicznej wewnątrz progów jazu	m	
	liczba nadbudówek maszynowni, przeznaczonych na urządzenia elektryczne i hydrauliczne (na przyczółkach i filarach)	-	
obwałowania			
	przebudowa obwałowań	-	
	• sumaryczna długość wałów wymagających podniesienia rzędnej korony	m	
	• sumaryczna długość wałów wymagających uszczelnienia	m	
	• sumaryczna długość wałów podlegających rozbiórce	m	
	budowa obwałowań		
	• sumaryczna długość projektowanych wałów	m	

OSTROGI_MOD_I						Geometri
Zabudowa regulacyjna - ostrogi po modyfikacji						line
nr	Nazwa pola	Typ pola	Długość	Precyzja	Pełna nazwa - Alias	Słownik
1	ID_OB	TEXT			Identyfikator obiektu	
2	NR_OSTROGI	TEXT	20		Numer ostrogi identyfikujący obiekt w przebiegu kilometraza żeglugowego	
3	NR_OSTR_NOWY	TEXT	20		Numer ostrogi identyfikujący obiekt w przebiegu nowego szlaku żeglugowego	
3	TYP	TEXT	254		Typ ostrogi	
4	DL_OSTROGI	DOUBLE	10	2	Długość obiektu w m	
5	DL_OST_MOD	DOUBLE	10	2	Długość obiektu w m po modyfikacji	
6	BRZEG_RZEK	TEXT	20		Lokalizacja obiektu	BRZEG_STR
7	ZR_DAN	TEXT	50		Źródło danych	
8	GMINA	TEXT	100		Gmina - na terenie której znajduje się większa część obiektu	ADM_GM
9	POWIAT	TEXT	100		Powiat - na terenie którego znajduje się większa część obiektu	ADM_PO
10	WOJ	TEXT	100		Województwo - na terenie którego znajduje się większa część obiektu	ADM_WO
11	RZGW	TEXT	100		RZGW	RZGW_NAZ
12	ZARZ_ZL	TEXT	100		Zarząd zlewni	
13	NAD_WOD	TEXT	254		Nadzór wodny	
14	ZMIAN_OST	TEXT	50		Charakter zmian	ZMIANA_OST
15	UTRZYMANIE	TEXT	50		Utrzymanie	UTRZYMANIE
16	ZMIANA_DL	TEXT	50		Zmiana długości ostrogi	ZMIANA_DL
17	ZMIANA_WYS	TEXT	50		Zmiana wysokości ostrogi	ZMIANA_WYS
18	UWAGI	TEXT	254		Uwagi	

System refugium

system starorzeczy połączony kanałami otwartymi dla zachowania ciągłego przepływu i wymiany wody





PORT SZCZECIN-SWINOUJŚCIE

Wstępna koncepcja przestrzenno-techniczna dla kanału Śląskiego

OPRACOWANIE WSTĘPNYCH WARIANTÓW TRASY KANAŁU

ANALIZA UWARUNKOWAŃ GEOŚRODOWISKOWYCH I WSKAZANIE REKOMENDOWANEGO WARIANTU TRASY KANAŁU

KONSULTACJE SAMORZĄDOWE

OCENA DOSTĘPNYCH ZASOBÓW WODY DO GOSPODARCZEGO WYKORZYSTANIA PRZEZ NOWYCH UŻYTKOWNIKÓW

WSKAZANIE POTENCJALNYCH LOKALIZACJI PORTÓW

OPRACOWANIE WSTĘPNEJ KONCEPCJI TECHNICZNEJ BUDOWY KANAŁU

ANALIZA MOŻLIWOŚCI POKRYCIA ZAPOTRZEBOWANIA NA WODĘ DLA KANAŁU

OSZACOWANIE KOSZTÓW BUDOWY KANAŁU



Ocena dostępnych zasobów wody do gospodarczego wykorzystania przez nowych użytkowników

- Na podstawie wyników bilansu wodnogospodarczego rzek w pobliżu planowanej trasy Kanału Śląskiego.
- Bilans wodnogospodarczy wód powierzchniowych to porównanie zasobów wód powierzchniowych z potrzebami użytkowników, z uwzględnieniem:
 - wymagań ochrony środowiska przyrodniczego (ekosystemów wodnych i od wody zależnych),
 - możliwości kształtowania zasobów wodnych przez obiekty hydrotechniczne,
 - hierarchii użytkowników wody oraz
 - powiązań z wodami podziemnymi.



- wodowskazy
- KS warianty
- zlewnia Soły - przekrój ujściowy
- zlewnia Odry od Olzy do Kłodnicy - Ruda i Bierawka
- zlewnia Olzy
- zlewnia Przemszy
- zlewani Wisły do Przemszy (Mała Wisła) - Pszczyńska i Gostynia



Bilans wodnogospodarczy wód powierzchniowych

- ❑ Dane o przepływach rzecznych z okresu wieloletniego
 - znaturalizowane – pozbawione, w miarę możliwości, wpływu użytkowania wód.
- ❑ Dane o użytkowaniu wód
 - lokalizacja, wielkości zapotrzebowań (gospodarczych i środowiskowych) oraz zrzutów wody / ścieków;
 - zidentyfikowani użytkownicy;
 - potrzeby rzeczywiste lub z pozwoleń wodnoprawnych.
- ❑ Dane o obiektach hydrotechnicznych
 - lokalizacja i zasady pracy.



Bilans wodnogospodarczy wód powierzchniowych

- Obliczenia wykonywane w modelu bilansowym
 - wieloletnia symulacja rozrządu wody pomiędzy użytkownika;
 - ocena stopnia zaopatrzenia w wodę użytkowników i wymagań środowiska;
 - ocena rezerw wody występujących w badanych ciekach;
 - możliwość badania różnych wariantów użytkowania wód:
 - obecni użytkownicy,
 - wprowadzenie nowych użytkowników (np. zaopatrzenie żeglugi) / zaprzestanie obecnego użytkowania,
 - zmiana wymagań ochrony środowiska,
 - zmiana hierarchii użytkowania wody (priorytetów w dostępie do wody).



PORT SZCZECIN-SWINOUJŚCIE



FORMULARZ UWAG

Program modernizacji Odrzańskiej Drogi Wodnej.
Nowe szanse i wyzwania dla samorządów terytorialnych

III samorządowe konsultacje w ramach prac nad Programem Rozwoju Odrzańskiej Drogi Wodnej
- koncepcja Kanału Śląskiego -

28 sierpnia 2019 r.

Urząd Marszałkowski Województwa Śląskiego, ul. Jagiellońska 25, Katowice

Termin nadsyłania uwag do 6 września 2019 r.
elektronicznie na adres uwagi@port.szczecin.pl

Odcinek trasy Kanału Śląskiego* lub jego wariant, dla którego zgłaszana jest uwaga

*np. gmina, miejscowość w pobliżu której przebiega KS, itd.



I. CZĘŚĆ DOTYCZĄCA PRZEBIEGU WSTĘPNYCH WARIANTÓW TRASY KANAŁU ŚLĄSKIEGO

Kategoria	Treść uwagi	Uzasadnienie
Kompatybilność z MPZP/SUKZP*		
Aspekty środowiska przyrodniczego		
Aspekty społeczne		
Informacje dodatkowe		

*MPZP – Miejscowe Plany Zagospodarowania Przemysłowego, SUKZP – Studium uwarunkowań i kierunków zagospodarowania przestrzennego

II. CZĘŚĆ DOTYCZĄCA OCENY POTENCJAŁU LOKALIZACJI PORTU NA KANAŁE ŚLĄSKIM

Pytanie	Jednostka miary	Odpowiedź
Czy widzą Państwo potrzebę powstania nowego portu rzecznego na Kanałach Śląskim: A) przeladunkowego? B) turystycznego (marina)?	tak/nie	
Jeśli to zasadne, proszę wskazać tereny wzdłuż Kanału Śląskiego, które są możliwe do przeznaczenia na tereny portu rzecznego przeladunkowego lub turystycznego?	nr działki/mapa	
Czy planowane są inwestycje mające wpływ na dostępność drogową lub kolejową Kanału Śląskiego?	inwestycja/mapa	
Czy na terenie gminy występują duże strefy gospodarcze (zakład produkcyjny zatrudniające powyżej 50, strefy ekonomiczne / inwestycyjne, elektrociepłowne, huty, kopalnie, itp.)?	nazwa/adres/mapa	
Czy w pobliżu proponowanej trasy Kanału Śląskiego (w odległości mniejszej niż 15km) znajdują się atrakcje turystyczne?	nazwa/adres/mapa	



III. CZĘŚĆ DOTYCZĄCA STOSUNKÓW WODNYCH

Pytanie	Odpowiedź
Czy na obszarze gminy wystąpiły zakłócenia (deficyty) w poborze wymaganej ilości wód powierzchniowych? <i>Jeżeli tak, to jakiej rzeki to dotyczyło? Dla jakiego typu użytkowania wód (gospodarka komunalna, zakład przemysłowy, stawy rybne, mała elektroenergia wodna)? Prosimy ocenić, jak duże były deficyty i jak często występowały.</i>	
Czy w swojej okolicy w ostatnich kilku latach zaobserwowali Państwo zjawisko wysychania rzek, potoków lub strumieni? <i>Jeżeli tak, to w jakich ciekach?</i>	

Osoba zgłaszająca uwagi*

Imię i Nazwisko	Stanowisko	Instytucja/adres	Telefon	Poczta elektroniczna

Podpis osoby zgłaszającej uwagi

* Administratorem danych jest Minister Gospodarki Morskiej i Żeglugi Śródlądowej z siedzibą w Warszawie, ul. Nowy Świat 6/12. Przetwarzanie danych jest niezbędne dla wypełnienia prawnie uzasadnionych celów realizowanych przez Administratora danych. Dane zostaną wykorzystane w celu udzielenia kontaktu przy konsultacjach dokumentów dotyczących rozwoju sektora transportu wodnego śródlądowego. Dane nie będą udostępniane innym odbiorcom. Podanie danych jest dobrowolne. Przybłądaje Pan/Pani prawo dostępu do danych o treści danych oraz ich poprawiania. Podstawa prawna: art. 24 ustawy z dnia 29 sierpnia 1997 r. o ochronie danych osobowych, Dz.U. z 2016, poz. 522.



PORT SZCZECIN-ŚWINOUJŚCIE

Dziękuję za uwagę

Zarząd Morskich Portów Szczecin i Świnoujście SA

ul. Bytomska 7, 70-603 Szczecin, PL

Tel. +48 91 430 82 21

Fax: +48 91 462 48 42

www.port.szczecin.pl

odw@port.szczecin.pl