

## APPEL do hodowców trzody chlewnej

Ministra Rolnictwa i Rozwoju Wsi  
oraz  
Głównego Lekarza Weterynarii

Szanowni Państwo!

**ASF, czyli afrykański pomór świń - nie jest groźny dla ludzi, ale jest bardzo szkodliwy dla gospodarki i niebezpieczny dla Waszych gospodarstw.**

Główną przyczyną rozprzestrzeniania się wirusa są zarazone dziki. Niestety przyczyną bywa też człowiek i dlatego przypominamy o podstawowych zasadach postępowania.

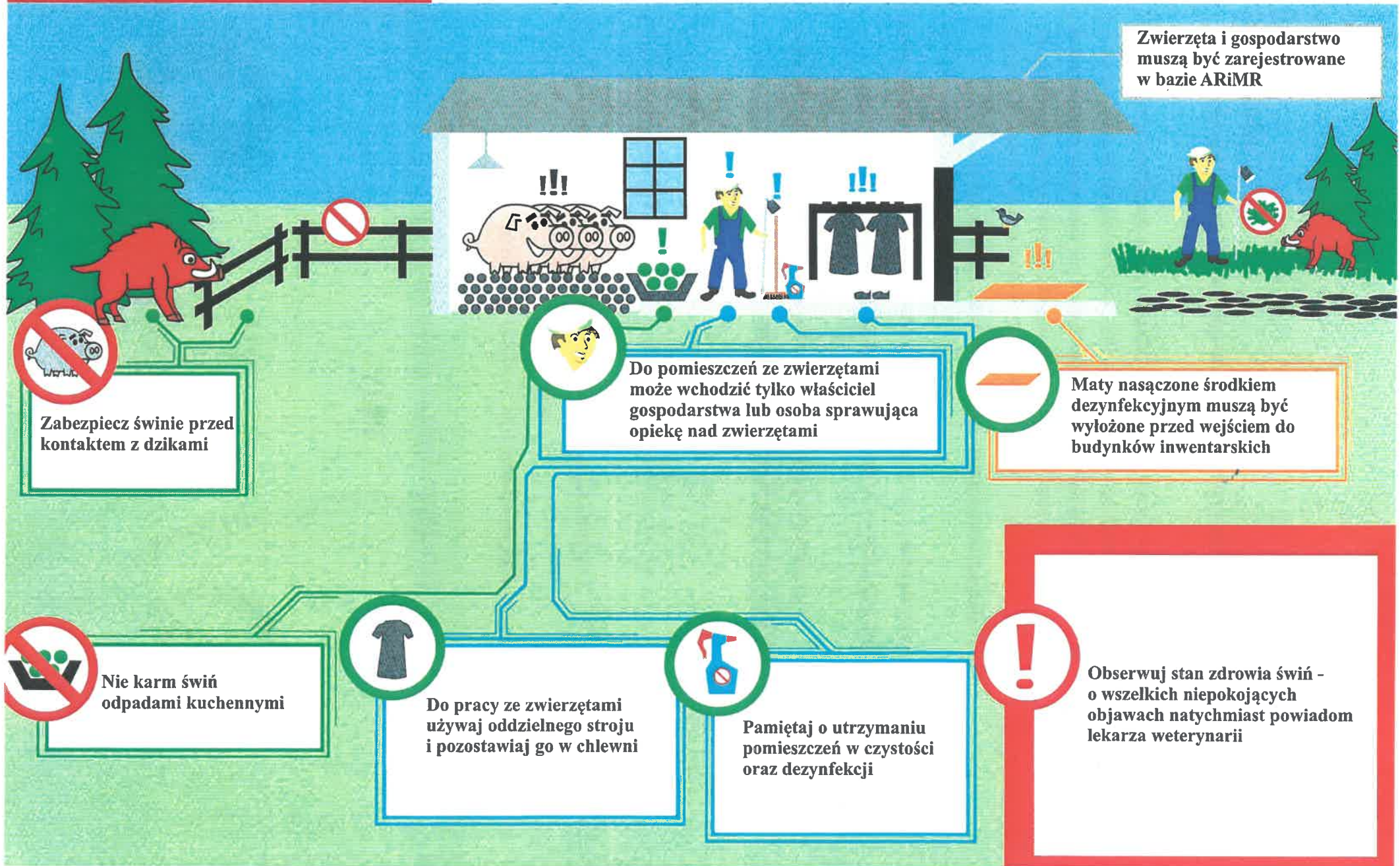
### **Prosimy o bezwzględne przestrzeganie zasad bioasekuracji:**

- nie kupujcie świń z niewiadomego źródła pochodzenia,
- utrzymujcie świnię w sposób wykluczający kontakt z dzikami,
- stosujcie tylko pasze zabezpieczone przed dostępem zwierząt wolno żyjących,
- wyłóżcie maty nasączone środkiem dezynfekcyjnym przed wjazdami i wyjazdami z gospodarstw oraz przed wejściem do pomieszczeń w których utrzymywane są świnię.

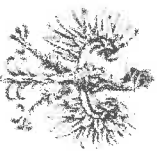
Przypominamy też, że za brak stosowania zasad bioasekuracji będą nakładane kary administracyjne.

# UWAGA ! ASF

## ZASADY KTÓRYCH NALEŻY PRZESTRZEGAĆ W CELU OCHRONY GOSPODARSTWA PRZED WIRUSEM AFRYKAŃSKIEGO POMORU ŚWIŃ (ASF)



Chelmo, dnia 12 sierpnia 2024



## **INSPEKCJA WETERYNARYJNA**

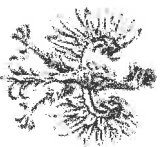
POWIATOWY LEKARZ WETERYNARII

w CHELMNIE

### **U W A G A     A S F !!!**

Powiatowy Lekarz Weterynarii w Chełmnie informuje, że zgodnie z Rozporządzeniem Ministra Rolnictwa i Rozwoju Wsi z dnia 24 kwietnia 2024 r. w sprawie środków podejmowanych w związku z wystąpieniem afrykańskiego pomoru świń zakazuje się wykorzystywania w pomieszczeniach, w których są utrzymywane świnie, słomy na ściółkę dla zwierząt pochodzącej z obszarów objętych ograniczeniami II i obszarów objętych ograniczeniami III, chyba że tę słomę poddano obróbce w celu unieszkodliwienia wirusa afrykańskiego pomoru świń lub składowano w miejscu niedostępnym dla dzików co najmniej 90 dni przed jej wykorzystaniem.

Z dużym prawdopodobieństwem słoma była źródłem zarażenia afrykańskim pomorem świń u trzody chlewnej w ogniskach ASF w powiecie chełmińskim. W związku z powyższym zakazuje się użytkowania jako ściółki dla świń słomy która nie była składowana przez minimum 90 dni w miejscu zadaszonym i ogrodzeniu uniemożliwiającym dostęp zwierząt dzikich, domowych i gospodarskich.



# **INSPEKCJA WETERYNARYJNA**

**POWIATOWY LEKARZ WETERYNARII  
W CHEŁMNIE**

**Powiatowy Lekarz Weterynarii w Chełmnie informuje, że zgodnie rozporządzeniem Ministra Rolnictwa i Rozwoju Wsi z dnia 24 kwietnia 2024 r. w sprawie środków podejmowanych w związku z wystąpieniem afrykańskiego pomoru świń (Dz. U. z 2024 r. poz. 677), nakazuje się używania urządzeń zapewniających skuteczną dezynfekcję lub niecek dezynfekcyjnych lub wyłożenia mat dezynfekcyjnych przed wjazdami do gospodarstwa, w którym są utrzymywane świnię, i wyjazdami z tego gospodarstwa, przy czym szerokość wyłożonych mat powinna być nie mniejsza niż szerokość wjazdów i wyjazdów, a długość – nie mniejsza niż obwód największego koła środka transportu wjeżdżającego lub wyjeżdżającego z tego gospodarstwa, a także stałe utrzymywanie wyłożonych mat w stanie zapewniającym utrzymanie skuteczności działania środka dezynfekcyjnego.**

**Dezynfekcja dotyczy wszystkich pojazdów wjeżdżających i wyjeżdżających z gospodarstwa, w tym pojazdów rolniczych.**

---



## SZANOWNI PAŃSTWO, HODOWCY ZWIERZĄT GOSPODARSKICH

W związku z realnym zagrożeniem wystąpieniem kolejnych ognisk  
**AFRYKAŃSKIEGO POMORU ŚWIŃ (ASF)** w kraju

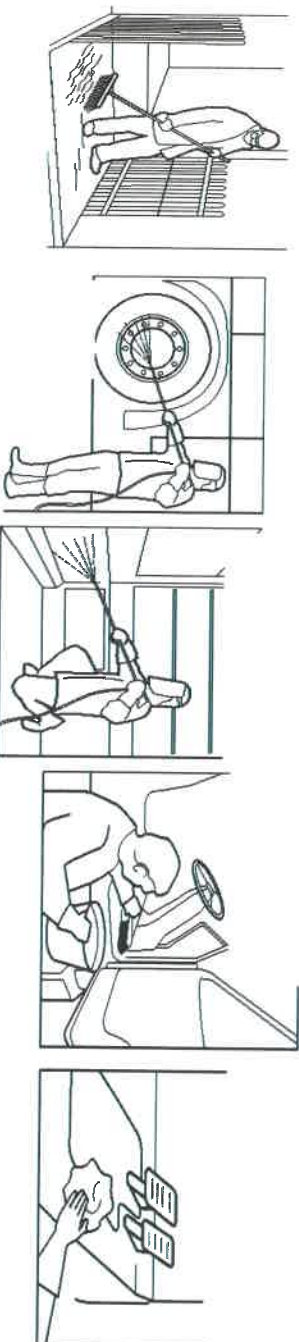
Główny Lekarz Weterynarii przypomina o konieczności bezwzględnego przestrzegania

### ZASAD BIOASEKURACJI

w gospodarstwach utrzymujących trzodę chlewną, w tym o konieczności:

#### I. PRAWDLIWEGO CZYSZCZENIA I DEZYNFEKOWANIA POJAZDÓW DO PRZEWOZU ZWIERZĄT

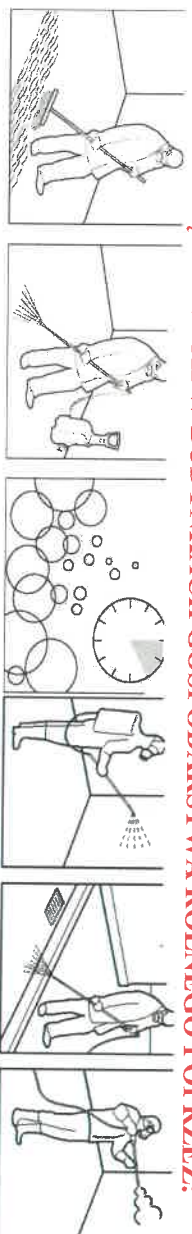
(czyszczenie na sucho, mycie detergentem i płukanie wysokociśnieniowe, dezynfekcja powierzchniami zewnętrznymi pojazdów, dezynfekcja kabiny)



#### II. CZYSZCZENIA I DEZYNFEKCJI OBUWIA



#### III. CZYSZCZENIA I DEZYNFEKCJI POWIERZCHNI WEWNĘTRZNYCH I ZEWNĘTRZNYCH W BUDYNKACH GOSPODARSTWA ROLNEGO POPRZEZ:



##### 1. Przygotowanie budynku inwentarskiego do mycia i dezynfekcji.

(wyprowadzenie zwierząt z obiektu, usunięcie ruchomego wyposażenia, „czyszczenie na sucho” - usunięcie ściółki, odchodów, pozostałości paszy, pajęczyn i kurzu także z trudno dostępnych miejsc takich jak: szczeliny przy oknach, wentylacji, spodnie elementy karmideł i poddeł)

##### 2. Mycie preparatem myjącym.

(namaczanie powierzchni zimną wodą przed zastosowaniem detergentów do mycia, pianowanie lub natrysk detergentem, usuwanie brudu strumieniem wody pod ciśnieniem)

##### 3. Dezynfekcja właściwa.

(powinna być przeprowadzana na suchej powierzchni, z uwagi na możliwość zmniejszenia stężenia preparatu, a tym samym zmniejszenia skuteczności działania stosowanego środka w przypadku dezynfekcji mokrej powierzchni).

**Wybierając środek do dezynfekcji należy zwrócić uwagę na:**

1. Spektrum działania na drobnoustroje: produkt powinien wykazywać działanie wirusobójcze;
2. Zakres temperatur - środek dezynfekcyjny powinien być skuteczny zarówno w wysokiej, jak i niskiej temperaturze w budynku;
3. Bezpieczeństwo działania środka dezynfekującego: produkt powinien być biodegradowalny, nie wymagający sflukiwania, nie powinien korodować z elementami wyposażenia;
4. Zakres stosowania: produkt powinien służyć do dezynfekcji budynków, wyposażenia, ziemi wokół budynku, samochodów, obuwia, mat dezynfekcyjnych i basenów przejazdowych.

**Dezynfekcję obiektów inwentarskich należy przeprowadzać w systemie pomieszczenie puste-pełne oraz**

**dbać o codzienne rutynowe działania jak dezynfekcja rak, obuwia, pojazdów itd.**

**W PRZYPADKU KONIECZNOŚCI ZACHOWANIA SZCZEGÓLNYCH ŚRODKÓW OSTROŻNOŚCI PRZY STOSOWANIU PRODUKTU BIOBÓJCZEGO, W CELU ZAPEWNIENIA BEZPIECZEŃSTWA OSÓB JE STOSUJĄCYCH, ZWIERZĄT PRZYBYWAJĄCYCH W POMIESZCZENIACH, W KTÓRYCH PRODUKTY STOSOWANO A TAKŻE ŚRODOWISKA (WODY, GLEBY) WŁAŚCIWYM JEST NAWIĄZANIE KONTAKTU Z PROFESJONALNĄ FIRMĄ PROWADZĄCĄ DEZYNFEKCJĘ.**

**ZESTAWIENIE PRODUKTÓW BIOBÓJCZYCH, WYKAZUJĄCYCH DZIAŁANIE WIRUSOBÓJCZE, ZNAJDUJĄCYCH ZASTOSOWANIE W HIGIENIE WETERYNARYJNEJ**

**(ZGODNIE Z WYKAZEM PRZEKAZANYM PRZEZ PREZESA URZĘDU REJESTRACJI PRODUKTÓW LECZNICZYCH, WYROBÓW MEDYCZYNYCH I PRODUKTÓW BIOBÓJCZYCH PISMEM Z DNIA 17 PAŹDZIERNIKA 2018 R.):**

Agriisan 8090	Hppa	Omnisept
Aldokol Des 03	Huwa-San Tr-50	Oropharma Disinfect Spray
Aldokol Des Ff	Hyperox®	Oxykol
Arco-Sept	Hypred Force 7	Prontech
Aseptol Pro	Incimaxx Aqua S-D	Prophyl 2000
Chloramin® T	Incimaxx Des-N	Sanitas Forte Vet
Cid 20	Incimaxx T	Savo Prim
Desann Effekt M	Kc 5000	Th5
DesAT	Keno TM cox	Virakil O2
Desintec Fl-Des Ga forte	Kill'ops	Virex
Dip-Io 5000	Lely Quaress-Iodine	Virkon Professional Tablets
Dr Oxy-Des Foam	Lerasept® Aktiv	Virkon TM S
Dupont™ Virkon Advanced	Lerasept® Spezial LF	Virocid RTU
Epidemed Vc 400	Lerasept® Spezial Sr 415	Virocid®
Four'sann	Liq-Io 5500	Virocid® F
G-Mix Power	Multicide 150	Viroshield
G-Mix Spray	Neo Opp	
Halamid	Neopredisan 135-1®	

**Każdorazowo przed zastosowaniem produktu biobójczego należy zapoznać się z informacjami zawartymi w ulotce dołączonej do produktu i stosować go ściśle według wskazań producenta.**

## Co to jest afrykański pomór świń?

Afrykański pomór świń (ASF) to **szybko szerząca się choroba wirusowa, na którą podatne są świnie domowe oraz dziki.**

Ludzie nie są wrażliwi na zakażenie wirusem ASF w związku, z czym choroba ta nie stwarza zagrożenia dla ich zdrowia i życia.

Najczęściej wprowadzenie wirusa ASF do kraju wolnego od choroby następuje poprzez transport, mięso, produkty mięsne, odpadki kuchenne i poubojowe, pochodzące od chorych świń i dzików.

Najczęstszą przyczyną zakażenia świń jest bezpośredni kontakt ze zwierzętami zakażonymi lub zakażonymi odpadkami żywnościowymi.

W przypadku terenów o wysokim zagęszczeniu gospodarstw utrzymujących świnie, rozprzestrzenianie się wirusa między gospodarstwami jest łatwe, za pośrednictwem osób odwiedzających gospodarstwo lub zakażonej paszy, wody, czy narzędzi.

O 2007 roku występowanie ASF zanotowano na terytorium Kaukazu i Federacji Rosyjskiej, na Ukrainie oraz na Białorusi.

W 2014 i 2015 roku ASF stwierdzono na terytorium Litwy, Polski, Łotwy, Estonii, Ukrainy oraz Federacji Rosyjskiej.

## Jak rozpoznać afrykański pomór świń?

U świń mogą pojawić się następujące objawy:

- ♦ wysoka gorączka, z tym że gorączkujące świnie mają początkowo zachowany apetyt i zachowują się normalnie;
- ♦ liczne padnięcia świń w każdym wieku;
- ♦ sinica skóry uszu, brzucha i boków ciała, drobne, lecz liczne wybroczyny w skórze;
- ♦ duszność, pienisty lub krwisty wypływ z nosa;
- ♦ biegunka, często z domieszką krwi.

## Jak zapobiegać afrykańskiemu pomorowi świń?

- ♦ Ograniczyć dostęp osobom postronnym do pomieszczeń lub miejsc, w których znajdują się zwierzęta, w szczególności osobom, które w ostatnim czasie przebywały na terytorium krajów gdzie wystąpiła ASF lub brały udział w polowaniach na zwierzęta łowne;
- ♦ Zabezpieczyć swoje gospodarstwo przed przedostaniem się dzików, zabezpieczyć paszę przed dostępem zwierząt wolno żyjących;
- ♦ Stosować w gospodarstwie procedury sanitarne - utrzymywać gospodarstwo w czystości, dbać o czystość sprzętu używanego w gospodarstwie, stosować odkażanie bieżące, używać osobnego obuwia, odzieży ochronnej oraz narzędzi do obsługi zwierząt;
- ♦ Nie wprowadzać do gospodarstwa zwierząt niewiadomego pochodzenia - bez świadectwa zdrowia lub wykazujących jakiegokolwiek objawy osłabienia;
- ♦ Nie skarmiać zwierząt odpadkami żywności.

## Podejrzewasz wystąpienie afrykańskiego pomoru świń?

Posiadacz zwierząt, który zauważył objawy nasuwające podejrzenie choroby zakaźnej, jest zobowiązany do natychmiastowego zgłoszenia podejrzenia choroby (obowiązek ustawowy obwarowany sankcją karną\*). Zgłoszenie należy przekazać do powiatowego lekarza weterynarii bezpośrednio, albo za pośrednictwem lekarza weterynarii opiekującego się gospodarstwem lub właściwego miejscowo organu samorządu terytorialnego (wójta, burmistrza).

## Zgłosiłeś podejrzenie afrykańskiego pomoru - co dalej?

Po dokonaniu zgłoszenia - do czasu przybycia urzędowego lekarza weterynarii - hodowca zwierząt zobowiązany jest do:

- ♦ izolacji i strzeżenia w gospodarstwie wszystkich przebywających tam zwierząt;
- ♦ wstrzymania się od wywożenia, wnoszenia i zbywania produktów z gospodarstwa, w szczególności mięsa, zwłok zwierzęcych, środków żywienia zwierząt, wody, ściółki, nawozów naturalnych;
- ♦ uniemożliwienia dostępu osobom postronnym do pomieszczeń lub miejsc, w których znajdują się zwierzęta podejrzane o zakażenie lub chorobę.

\* zgodnie z ustawą z dnia 11 marca 2004 roku o ochronie zdrowia zwierząt oraz zwalczaniu chorób zakaźnych zwierząt (Dz. U. 2014 poz. 1539 ze zm.)